

IN SEARCH OF INCREDIBLE

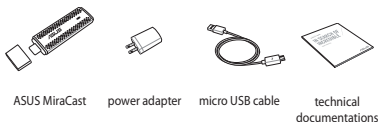
USER MANUAL

Q8596

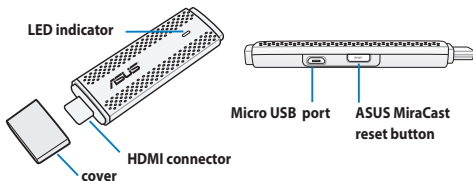
ASUS

Package contents

NOTES: If any of the items is damaged or missing, contact your retailer.



Knowing the parts



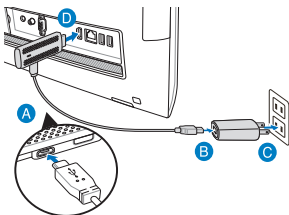
IMPORTANT!

- Use the micro USB port to connect the ASUS MiraCast to a power source.
- Doing firmware updates ensures that your ASUS MiraCast has the latest software installed. To enable this, press and hold the ASUS MiraCast button for more than five (5) seconds.
- Press and hold the ASUS MiraCast button for more than ten (10) seconds to restore your ASUS MiraCast to its factory settings.

Using your ASUS MiraCast

NOTE: The following illustration is for reference only.

- Connect the micro USB cable to your ASUS MiraCast.
- Plug your ASUS MiraCast to the power adapter.
- Plug the power adapter to a power source.
- Connect the HDMI connector of your ASUS MiraCast to the HDMI port of your external monitor or display.
- Turn on your tablet or mobile device and follow the steps shown onscreen.



LED indicator table

ASUS MiraCast connection		Firmware update		Factory reset	
Blue	(5 seconds after connecting to display) ASUS MiraCast is turned on.	Red	Preparing for firmware update.	Purple	Preparing for factory reset.
Blinking blue	Currently connecting to ASUS MiraCast.	Blinking red	Update ongoing	Blinking purple	Factory reset ongoing
Blue	Connection is ready.	Blue	Firmware update is done	Blue	Factory reset is done

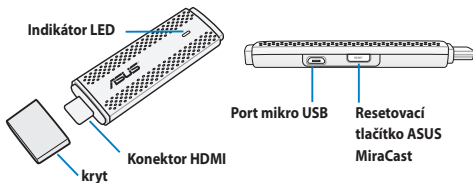
NOTE: For more details on updating your ASUS MiraCast's firmware, refer to http://www.asus.com/Tablet_Mobile_Accessories/

Obsah krabice

POZNÁMKY: Pokud je některá z položek poškozena nebo chybí, se obraťte na prodejce.



Popis součástí



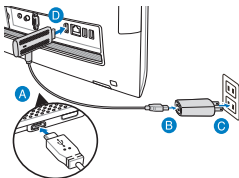
DŮLEŽITÉ!

- Přístroj ASUS MiraCast připojte ke zdroji napájení prostřednictvím portu mikro USB.
- Aktualizace firmwaru zaručují, aby byl v přístroji ASUS MiraCast nainstalován nejnovější software. Aktivujte stisknutím a podržením tlačítka ASUS MiraCast déle než pět (5) sekund.
- Stisknutím a podržením tlačítka ASUS MiraCast déle než deset (10) sekund obnovíte tovární nastavení přístroje ASUS MiraCast.

Používání přístroje ASUS MiraCast

POZNÁMKA: Následující obrázek je pouze orientační.

- Připojte kabel mikro USB k přístroji ASUS MiraCast.
- Připojte přístroj ASUS MiraCast k napájecímu adaptéru.
- Připojte napájecí adaptér ke zdroji napájení.
- Připojte konektor HDMI přístroje ASUS MiraCast k portu HDMI externího monitoru nebo displeje.
- Zapněte váš tablet nebo mobilní zařízení a postupujte podle zobrazených pokynů.



Tabulka indikací LED

Připojení ASUS MiraCast		Aktualizace firmwaru		Obnova továrních nastavení	
Modrá	(5 sekund po připojení k displeji) Přístroj ASUS MiraCast je zapnutý.	Červená	Příprava na aktualizaci firmwaru.	Purpurová	Příprava na obnovu továrních nastavení.
Bliká modře	Připojování k přístroji ASUS MiraCast.	Bliká červeně	Probíhá aktualizace	Bliká purpurově	Probíhá obnova továrních nastavení
Modrá	Připojení je připraveno.	Modrá	Aktualizace firmwaru je dokončena	Modrá	Obnova továrních nastavení je dokončena

POZNÁMKA: Podrobné pokyny pro aktualizaci firmwaru přístroje ASUS MiraCast viz http://www.asus.com/Tablet_Mobile_Accessories/

Lieferumfang

HINWEISE: Wenden Sie sich an Ihren Händler, falls etwas fehlen oder beschädigt sein sollte.



ASUS MiraCast



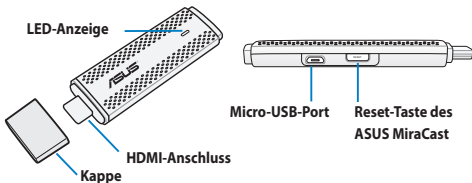
Netzteil



Micro-USB-Kabel

Technische
Dokumentation

Übersicht über die Teile



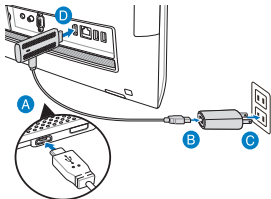
WICHTIG!

- Verbinden Sie den ASUS MiraCast über den Micro-USB-Port mit der Stromversorgung.
- Durch Firmware-Aktualisierungen wird gewährleistet, dass die neueste Software auf Ihrem ASUS MiraCast installiert ist. Halten Sie die ASUS MiraCast-Taste zur Aktivierung mehr als fünf (5) Sekunden gedrückt.
- Halten Sie die ASUS MiraCast-Taste zum Zurücksetzen des ASUS MiraCast auf seine Standardeinstellungen mehr als zehn (10) Sekunden gedrückt.

Ihren ASUS MiraCast benutzen

Hinweis: Die folgende Abbildung dient nur der Veranschaulichung.

- Verbinden Sie das Micro-USB-Kabel mit Ihrem ASUS MiraCast.
- Verbinden Sie Ihren ASUS MiraCast mit dem Netzteil.
- Schließen Sie das Netzteil an die Stromversorgung an.
- Verbinden Sie den HDMI-Anschluss Ihres ASUS MiraCast mit dem HDMI-Port Ihres externen Monitors oder Displays.
- Schalten Sie Ihr Tablet oder Mobilgerät ein und befolgen die am Bildschirm angezeigten Schritte.



Deutsch

Tabelle zur LED-Anzeige

ASUS MiraCast-Verbindung		Firmware-Aktualisierung		Werksrücksetzung	
Blau	(5 Sekunden nach Verbindung mit dem Display) ASUS MiraCast schaltet sich ein.	Rot	Vorbereitung auf Firmware-Aktualisierung.	Lila	Vorbereitung auf Werksrücksetzung.
Blinkt blau	Aktueller Verbindungsaufbau mit ASUS MiraCast.	Blinkt rot	Aktualisierung wird durchgeführt.	Blinkt lila	Werksrücksetzung wird durchgeführt.
Blau	Verbindung ist bereit.	Blau	Firmware-Aktualisierung ist abgeschlossen.	Blau	Werksrücksetzung ist abgeschlossen.

Hinweis: Weitere Einzelheiten zur Aktualisierung der Firmware Ihres ASUS MiraCast finden Sie hier: http://www.asus.com/Tablet_Mobile_Accessories/

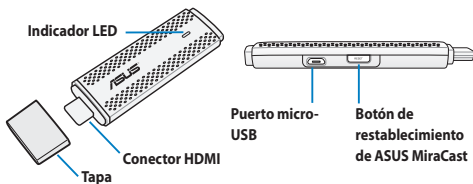
Contenido del paquete

NOTAS: Si alguno de los artículos anteriores falta o está dañado, póngase en contacto con su distribuidor.



Español

Reconocer los componentes del dispositivo



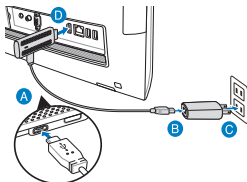
¡IMPORTANTE!

- Utilice el puerto micro-USB para conectar su ASUS MiraCast a una fuente de alimentación.
- Las actualizaciones de firmware garantizan que su ASUS MiraCast tiene el software más recientes instalado. Para habilitar esta funcionalidad, presione sin soltar el botón de ASUS MiraCast durante más de cinco (5) segundos.
- Presione sin soltar el botón de ASUS MiraCast durante más de diez (10) segundos para restaurar la configuración de fábrica de su ASUS MiraCast.

Utilizar su ASUS MiraCast

NOTA: La siguiente ilustración solamente se muestra como referencia.

- Conecte el cable micro-USB a su ASUS MiraCast.
- Enchufe su ASUS MiraCast al adaptador de alimentación.
- Enchufe del adaptador de alimentación a una fuente de alimentación.
- Inserte el conector HDMI de su ASUS MiraCast en el puerto HDMI del monitor o pantalla externa.
- Encienda su tableta o dispositivo móvil y siga los pasos que aparezcan en la pantalla.



Español

Tabla del indicador LED

Conexión de ASUS MiraCast		Actualización del firmware		Restablecer configuración de fábrica	
Azul	5 segundos después de (conectar una pantalla) ASUS MiraCast está encendido.	Rojo	Preparando la actualización de firmware.	Púrpura	Preparando el restablecimiento de fábrica.
Azul intermitente	Conectándose en este momento a ASUS MiraCast.	Rojo intermitente	Actualización en curso.	Púrpura intermitente	Restablecimiento de fábrica en curso.
Azul	Conexión preparada.	Azul	La actualización del firmware se ha realizado.	Azul	El restablecimiento de fábrica se ha realizado.

NOTA: Para obtener más detalles acerca de la actualización del firmware de su ASUS MiraCast, consulte http://www.asus.com/Tablet_Mobile_Accessory

Contenu de la boîte

REMARQUE : Contactez votre revendeur si un élément est manquant ou endommagé.



ASUS MiraCast



Adaptateur secteur



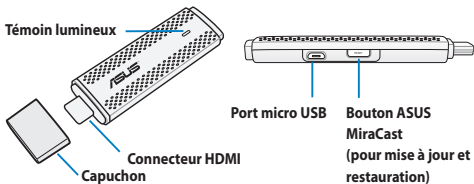
Câble micro USB



Documentation technique

Présentation

Français



IMPORTANT !

- Utilisez le port micro USB pour connecter votre ASUS MiraCast à une source d'alimentation.
- Vérifiez régulièrement que votre ASUS MiraCast est doté de la dernière version logicielle disponible. Pour ce faire, maintenez le bouton ASUS MiraCast enfoncé pendant plus de cinq (5) secondes.
- Maintenez le bouton ASUS MiraCast enfoncé pendant plus de dix (10) secondes pour restaurer la configuration d'usine de votre ASUS MiraCast.

Utiliser votre ASUS MiraCast

REMARQUE : l'illustration ci-dessous n'est donnée qu'à titre indicatif.

- Connectez le câble micro USB à votre ASUS MiraCast.
- Branchez votre ASUS MiraCast sur son adaptateur secteur.
- Branchez l'adaptateur secteur sur une prise électrique.
- Connectez la prise HDMI de votre ASUS MiraCast à la prise HDMI d'un périphérique d'affichage.
- Allumez votre tablette ou appareil mobile et suivez les instructions apparaissant à l'écran.

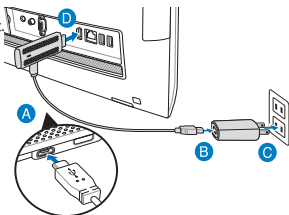


Tableau explicatif de l'état du témoin lumineux

Connexion ASUS MiraCast		Mise à jour		Restauration	
Bleu	(5 après la connexion à un périphérique d'affichage) ASUS MiraCast est allumé.	Rouge	Préparation de la mise à jour	Mauve	Préparation de la restauration de la configuration d'usine
Bleu clignotant	Connexion à ASUS MiraCast en cours	Rouge clignotant	Mise à jour en cours	Mauve clignotant	Restauration en cours
Bleu	Connexion établie	Bleu	Mise à jour terminée	Bleu	Restauration terminée

REMARQUE : Pour plus de détails sur la mise à jour de votre ASUS MiraCast, rendez-vous sur le site http://www.asus.com/Tablet_Mobile_Accessories/

Contenuto della confezione

NOTE: Contattate il vostro rivenditore nel caso in cui uno di questi articoli sia danneggiato o mancante.



ASUS MiraCast



Adattatore di alimentazione

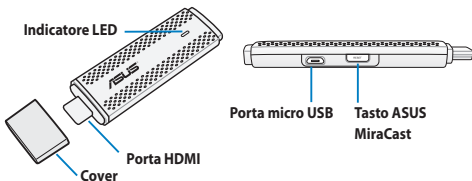


Cavo micro USB



Documentazione tecnica

Introduzione alle componenti



Italiano

IMPORTANTE!

- Usate la porta micro USB per collegare l'ASUS MiraCast ad una sorgente di alimentazione.
- L'aggiornamento del firmware vi permette di essere sicuri che il vostro ASUS MiraCast sia dotato dell'ultimo software disponibile. Per abilitare questa funzione premete il tasto ASUS MiraCast per cinque (5) secondi.
- Per eseguire un reset di fabbrica premete il tasto ASUS MiraCast per dieci (10) secondi.

Utilizzo del vostro ASUS MiraCast

NOTA: Le immagini in questa sezione hanno scopo puramente illustrativo.

- Collegate il cavo micro USB al vostro ASUS MiraCast.
- Collegate l'ASUS MiraCast all'adattatore di alimentazione.
- Collegate l'adattatore di alimentazione a una presa di corrente dotata di messa a terra.
- Collegate il connettore HDMI del vostro ASUS MiraCast alla porta HDMI del vostro monitor o display esterno.
- Accendete il vostro tablet, o dispositivo mobile, e seguite le istruzioni sullo schermo.

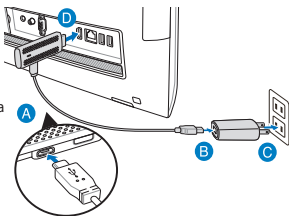


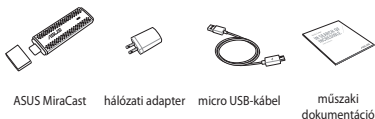
Tabella colori LED

Connessione ASUS MiraCast		Aggiornamento del firmware		Reset di fabbrica	
Blu	(5 secondi dopo il collegamento al display) ASUS MiraCast è acceso.	Rosso	Preparazione all'aggiornamento del firmware.	Viola	Preparazione al reset di fabbrica.
Blu lampeggiante	Connessione ad ASUS MiraCast in corso.	Rosso lampeggiante	Aggiornamento in corso	Viola lampeggiante	Reset di fabbrica in corso
Blu	Connessione eseguita.	Blu	Aggiornamento del firmware completato	Blu	Reset di fabbrica completato

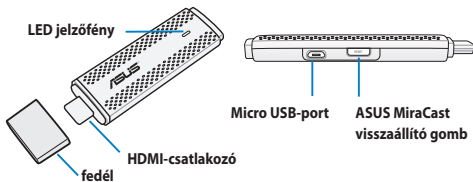
NOTA: Per maggiori dettagli sull'aggiornamento del firmware del vostro ASUS MiraCast fate riferimento alla pagina web http://www.asus.com/Tablet_Mobile_Accessories/

A csomag tartalma

MEGJEGYZÉS: Amennyiben a tételek közül bármelyik sérült vagy hiányzik, lépjen kapcsolatba a forgalmazóval.



Az alkatrészek ismertetése



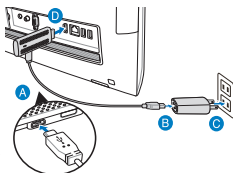
FONTOS!

- Használja a micro-USB portot az ASUS MiraCast áramforráshoz történő csatlakoztatáshoz.
- A firmware frissítés biztosítja, hogy az ASUS MiraCast a legfrissebb szoftverrel rendelkezik. Ennek engedélyezéséhez nyomja meg és tartsa lenyomva az ASUS MiraCast gombot több mint öt (5) másodpercig.
- Nyomja meg és tartsa lenyomva az ASUS MiraCast gombot több mint tíz (10) másodpercig, hogy az ASUS MiraCast eszközt a gyári alapértelmezett értékekre állítsa vissza.

Az ASUS MiraCast használata

MEGJEGYZÉS: Az alábbi ábra kizárólag a hivatkozás célját szolgálja.

- Csatlakoztassa az USB-kábelt az ASUS MiraCast eszközhez.
- Csatlakoztassa az ASUS MiraCast eszközt a hálózati tápegységhez.
- Dugja a hálózati tápegységet az áramforrásba.
- Csatlakoztassa az ASUS MiraCast HDMI-csatlakozóját a külső monitor vagy megjelenítő HDMI-aljzatához.
- Kapcsolja be táblagépét vagy mobilkészülékét, majd kövesse a képernyőn megjelenő utasításokat.



LED-jelzőfény táblázat

ASUS MiraCast kapcsolat		Firmware frissítés		Gyári beállítások visszaállítása	
Kék	(5 másodperccel a megjelenítő csatlakoztatása után) az ASUS MiraCast bekapcsolódik.	Vörös	Firmware-frissítés előkészítése.	Bíbor	Gyári alaphelyzetre állítás előkészítése.
Villogó kék	Éppen kapcsolódik az ASUS MiraCast-hoz.	Villogó piros	Frissítés folyamatban	Villogó bíbor	Gyári beállítások visszaállítása folyamatban
Kék	A kapcsolat kész.	Kék	A firmware-frissítés kész.	Kék	A gyári alaphelyzetre állítás kész.

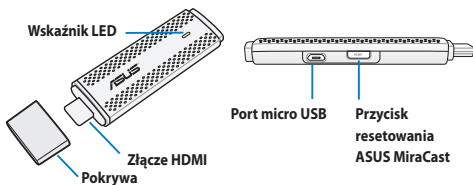
MEGJEGYZÉS: További részletekért az ASUS MiraCast firmware-ének frissítésével kapcsolatban lásd: http://www.asus.com/Tablet_Mobile_Accessories/

Zawartość opakowania

UWAGI: Jeśli którekolwiek z elementów będą uszkodzone lub nie będzie ich w opakowaniu, należy skontaktować się ze sprzedawcą.



Poznanie części



WAŻNE!

- Do podłączania urządzenia ASUS MiraCast do zasilania należy używać portu micro USB.
- Wykonywanie aktualizacji oprogramowania układowego gwarantuje, że na urządzeniu ASUS MiraCast zainstalowane jest najnowsze oprogramowanie. Aby to zrobić, naciśnij przycisk na urządzeniu ASUS MiraCast i przytrzymaj go przez więcej niż pięć (5) sekund.
- Naciśnij przycisk na urządzeniu ASUS MiraCast i przytrzymaj go przez więcej niż dziesięć (10) sekund, aby przywrócić ustawienia fabryczne urządzenia ASUS MiraCast.

Korzystanie z urządzenia ASUS MiraCast

UWAGA: Przedstawiona poniżej ilustracja ma wyłącznie charakter informacyjny.

- Podłącz kabel micro USB do urządzenia ASUS MiraCast.
- Podłącz urządzenie ASUS MiraCast do zasilacza sieciowego.
- Podłącz zasilacz sieciowy do gniazda zasilania.
- Połącz złącze HDMI urządzenia ASUS MiraCast z portem HDMI zewnętrznego monitora lub urządzenia wyświetlającego.
- Włącz tablet lub urządzenie przenośne i wykonaj instrukcje ekranowe.

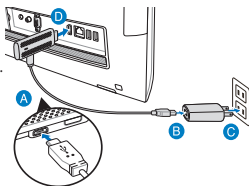


Tabela dotycząca wskaźnika LED

Połączenia ASUS MiraCast		Aktualizacja oprogramowania układowego		Przywracanie ustawień fabrycznych	
Niebieski	(5 sekund po podłączeniu do urządzenia wyświetlającego) Urządzenie ASUS MiraCast jest włączone.	Czerwony	Przygotowanie do aktualizacji oprogramowania układowego.	Purpurowy	Przygotowanie do przywrócenia ustawień fabrycznych.
Miga na niebiesko	Trwa łączenie z urządzeniem ASUS MiraCast.	Miga na czerwono	Trwa aktualizacja	Miga na purpurowo	Trwa przywracanie ustawień fabrycznych
Niebieski	Połączenie jest gotowe.	Niebieski	Aktualizacja oprogramowania układowego została ukończona	Niebieski	Ustawienia fabryczne zostały przywrócone

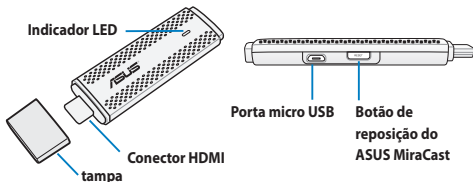
UWAGA: Szczegółowe informacje na temat aktualizowania oprogramowania układowego urządzenia ASUS MiraCast można znaleźć na stronie internetowej http://www.asus.com/Tablet_Mobile_Accessories/

Conteúdo da embalagem

NOTAS: Caso algum item esteja danificado ou em falta, contacte o seu revendedor.



Conhecer as peças



IMPORTANTE!

- Utilize a porta micro USB para ligar o ASUS MiraCast a uma fonte de alimentação.
- Ao efetuar atualizações de firmware assegure que o seu ASUS MiraCast possui o software mais recente instalado. Para tal, mantenha premido o botão do ASUS MiraCast durante mais de cinco (5) segundos.
- Mantenha premido o botão do ASUS MiraCast durante mais de dez (10) segundos para restaurar os valores predefinidos do seu ASUS MiraCast.

Utilizar o ASUS MiraCast

NOTA: A ilustração apresentada abaixo serve apenas como referência.

- Ligue o cabo micro USB ao ASUS MiraCast.
- Ligue o ASUS MiraCast ao transformador.
- Ligue o transformador a uma tomada elétrica.
- Ligue o conector HDMI do ASUS MiraCast à porta HDMI do seu monitor ou ecrã externo.
- Ligue o seu tablet ou dispositivo móvel e siga os passos exibidos no ecrã.

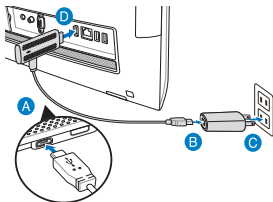


Tabela dos indicadores LED

Ligação do ASUS MiraCast		Atualização do firmware		Reposição de fábrica	
Azul	(5 segundos depois de ligar ao ecrã) O ASUS MiraCast está ligado.	Vermelho	A preparar a atualização do firmware.	Roxo	A preparar a reposição de fábrica.
Azul intermitente	A ligar ao ASUS MiraCast neste momento.	Vermelho intermitente	Atualização em curso	Roxo intermitente	Reposição de fábrica em curso
Azul	A ligação está pronta.	Azul	A atualização do firmware foi concluída	Azul	A reposição de fábrica foi concluída

NOTA: Para obter mais detalhes acerca da atualização do firmware do seu ASUS MiraCast, consulte http://www.asus.com/Tablet_Mobile_Accessories/

Комплект поставки

ПРИМЕЧАНИЯ: Если какие-либо элементы комплекта поставки отсутствуют или повреждены, обратитесь к продавцу.



ASUS MiraCast



Блок питания

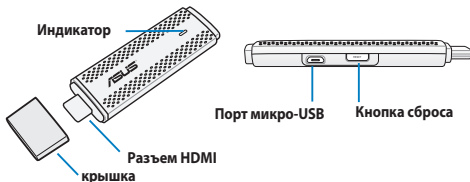


Кабель микро-USB



техническая документация

Изучение частей



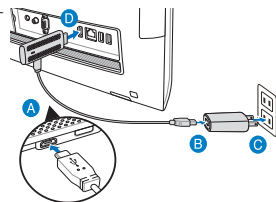
ВАЖНО!

- Используйте порт микро-USB для подключения ASUS MiraCast к источнику питания.
- При обновлении прошивки ASUS MiraCast убедитесь, что используется последняя версия. Для включения этого нажмите и удерживайте кнопку ASUS MiraCast более пяти (5) секунд.
- Для сброса ASUS MiraCast к заводским настройкам нажмите и удерживайте кнопку ASUS MiraCast более десяти (10) секунд.

Использование ASUS MiraCast

ПРИМЕЧАНИЕ: Изображения предназначены только для справки.

- Подключите кабель микро-USB к ASUS MiraCast.
- Подключите ASUS MiraCast к блоку питания.
- Подключите блок питания к розетке.
- Подключите MiraCast ASUS к порту HDMI внешнего монитора или дисплея.
- Включите планшет или мобильное устройство и следуйте инструкциям на экране.



Индикатор

Подключение		Обновление прошивки		Сброс к заводским настройкам	
Синий	(через 5 секунд после подключения к дисплею) ASUS MiraCast включен.	Красный	Подготовка к обновлению прошивки.	Пурпурный	Подготовка к сбросу к заводским настройкам.
Мигает синим	Выполняется подключение к ASUS MiraCast.	Мигает красным	Выполняется обновление.	Мигает пурпурным	Выполняется сброс к заводским настройкам.
Синий	Подключение выполнено.	Синий	Обновление прошивки выполнено.	Синий	Сброс к заводским настройкам выполнен.

ПРИМЕЧАНИЕ: Подробную информацию по обновлению прошивки ASUS MiraCast смотрите на http://www.asus.com/Tablet_Mobile_Accessories/

Conținutul ambalajului

NOTE: Dacă vreunul dintre articolele de mai sus este defect sau lipsește, contactați distribuitorul.



ASUS MiraCast



adaptor de alimentare

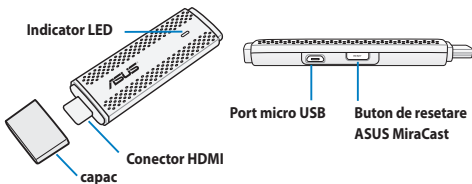


cablu micro USB



documentații tehnice

Cunoașterea componentelor



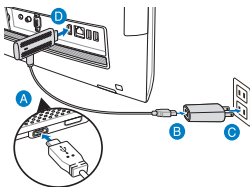
IMPORTANT!

- Utilizați portul micro USB pentru a conecta dispozitivul ASUS MiraCast la o sursă de alimentare.
- Actualizarea componentei firmware vă dă siguranța că dispozitivul ASUS MiraCast are instalat cel mai recent software. Pentru a activa această caracteristică, țineți apăsat butonul dispozitivului ASUS MiraCast pentru mai mult de cinci (5) secunde.
- Apăsăți și mențineți apăsat butonul dispozitivului ASUS MiraCast pentru mai mult de zece (10) secunde pentru a restaura dispozitivul ASUS MiraCast la setările din fabrică.

Utilizarea dispozitivului ASUS MiraCast

NOTĂ: Ilustrația următoare este numai pentru referință.

- Conectați cablul micro USB la dispozitivul ASUS MiraCast.
- Conectați dispozitivul ASUS MiraCast la adaptorul de alimentare.
- Conectați adaptorul de alimentare la o sursă de alimentare.
- Cuplați conectorul HDMI al dispozitivului ASUS MiraCast la portul HDMI al monitorului sau afișajului extern.
- Porniți tableta sau dispozitivul mobil și urmați pașii afișați pe ecran.



Română

Tablet cu indicatorii LED

Conectarea dispozitivului ASUS MiraCast		Actualizare firmware		Resetare fabrică	
Albastru	(5 secunde după conectarea la afișaj) Dispozitivul ASUS MiraCast este pornit.	Roșu	Se pregătește pentru actualizarea firmware-ului.	Violet	Se pregătește pentru restabilirea setărilor din fabrică.
Albastru intermitent	Se realizează conectarea la dispozitivul ASUS MiraCast.	Roșu intermitent	Se desfășoară actualizarea.	Violet intermitent	Se desfășoară restabilirea la setările din fabrică.
Albastru	Conexiunea este pregătită.	Albastru	Actualizarea componentei firmware este finalizată.	Albastru	Restabilirea la valorile din fabrică este finalizată.

NOTĂ: Pentru detalii suplimentare cu privire la actualizarea componentei firmware a dispozitivului ASUS MiraCast, accesați http://www.asus.com/Tablet_Mobile_Accessories/

Obsah balenia

POZNÁMKY: Ak je poškodená alebo chýba ktorákoľvek položka, oznámte to svojmu predajcovi.



ASUS MiraCast



napájací adaptér

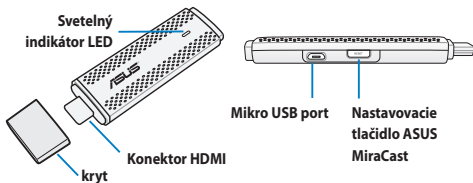


mikro USB kábel



technická dokumentácia

Oboznámenie sa s dielmi



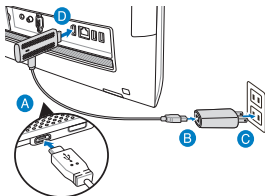
DÔLEŽITÉ UPOZORNENIE!

- ASUS MiraCast pripojte k zdroju napájania cez mikro port USB.
- Pri aktualizácii firmvéru bude v ASUS MiraCast nainštalovaná najnovšia verzia softvéru. Za týmto účelom stlačte tlačidlo ASUS MiraCast a podržte ho stlačené na viac ako päť (5) sekúnd.
- Ak chcete ASUS MiraCast resetovať na továrenské nastavenie, stlačte tlačidlo ASUS MiraCast a podržte ho stlačené na viac ako desať (10) sekúnd.

Používanie ASUS MiraCast

POZNÁMKA: Nasledujúci obrázok klávesnice slúži iba ako ukážka.

- Kábel micro USB zapojte do ASUS MiraCast.
- ASUS MiraCast zapojte do napájacieho adaptéra.
- Napájací adaptér zapojte do elektrickej zásuvky.
- Konektor HDMI v MiraCast ASUS zapojte do portu HDMI v externom monitore alebo displeji.
- Zapnite tablet alebo mobilné zariadenie a postupujte podľa pokynov zobrazených na obrázokve.



Slovenčina

Tabuľka svetelných indikátorov LED

Zapojenie ASUS MiraCast		Aktualizácia firmvéru		Resetovať na továrenské nastavenie	
Modrý svetelný indikátor	ASUS MiraCast je zapnutý (5 sekúnd po pripojení k displeju).	Červený svetelný indikátor	Príprava na aktualizáciu firmvéru.	Fialový svetelný indikátor	Príprava na resetovanie na továrenské nastavenie.
Bliká modrý svetelný indikátor	Prebieha pripojenie k ASUS MiraCast.	Bliká červený svetelný indikátor	Prebieha aktualizácia	Bliká fialový svetelný indikátor	Prebieha resetovanie na továrenské nastavenie
Modrý svetelný indikátor	Pripojenie je pripravené.	Modrý svetelný indikátor	Aktualizácia firmvéru je dokončená	Modrý svetelný indikátor	Resetovanie na továrenské nastavenie je dokončené

POZNÁMKA: Pre viac informácií o aktualizácii firmvéru v ASUS MiraCast navštívte lokalitu http://www.asus.com/Tablet_Mobile_Accessories/

Vsebina paketa

OPOMBE: Če opazite, da je katerikoli od elementov poškodovan ali manjka, se posvetujte s trgovcem.



ASUS MiraCast



Polnilnik



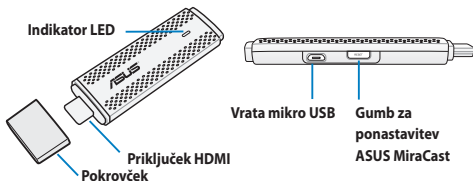
Kabel mikro USB



Tehnična dokumentacija

Predstavitve delov

Slovenščina



POMEMBNO!

- ASUS MiraCast na napajanje priključite preko vrat mikro USB.
- Posodobitve vdelane strojne opreme zagotavljajo, da je v vaš ASUS MiraCast nameščena najnovjša programska oprema. Da bi to omogočili, pritisnite gumb ASUS MiraCast in ga pridržite za več kot pet (5) sekund.
- Pritisnite gumb ASUS MiraCast in ga pridržite za več kot deset (10), da ASUS MiraCast povrnete na tovarniške nastavitve.

Uporaba ASUS MiraCast

OPOMBA: Spodnje slike so samo informativne narave.

- Kabel mikro USB priključite v ASUS MiraCast.
- ASUS MiraCast priključite v polnilnik.
- Polnilnik vključite v električno vtičnico.
- Priključek HDMI naprave ASUS MiraCast povežite z vrati HDMI zunanjega monitorja ali zaslona.
- Vključite tablični računalnik ali mobilno napravo in sledite navodilom na zaslonu.

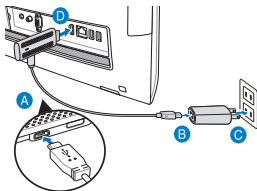


Tabela indikatorjev LED

Povezava ASUS MiraCast		Posodobitev vdelane strojne opreme		Tovarniška ponastavitev	
Modra	(5 sekund po priklučitvi na zaslon) se ASUS MiraCast vklopi.	Rdeča	Priprava na posodobitev vdelane strojne opreme.	Vijolična	Priprava na tovarniške ponastavitve.
Utripajoča modra	Trenutno vzpostavljanje povezave z ASUS MiraCast.	Utripajoča rdeča	Potekajo posodobitve	Utripajoča vijolična	Potekajo tovarniške ponastavitve
Modra	Povezava je pripravljena.	Modra	Posodobitev vdelane strojne opreme je zaključena.	Modra	Tovarniška ponastavitev je zaključena.

OPOMBA: Za več informacij o posodobitvah vdelane strojne opreme ASUS MiraCast glejte http://www.asus.com/Tablet_Mobile_Accessories/

Paket içeriği

NOTLAR: Herhangi bir öge hasarlı ya da eksikse satıcınızla iletişime geçin.



ASUS MiraCast



güç adaptörü

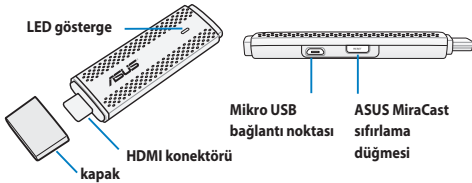


mikro USB
kablolu



teknik belgeler

Parçaları tanıma



Türkçe

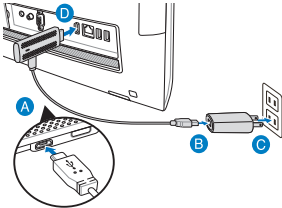
ÖNEMLİ!

- ASUS MiraCast aygıtını bir güç kaynağına bağlamak için mikro USB bağlantı noktasını kullanın.
- Aygıt yazılımı güncellemeleri yapmak, ASUS MiraCast aygıtınızda en son yazılımın kurulu olmasını sağlar. Bunu etkinleştirmek için, ASUS MiraCast düğmesini beş (5) saniyeden uzun süre basılı tutun.
- ASUS MiraCast aygıtınızı fabrika ayarlarına geri yüklemek için ASUS MiraCast düğmesini on (10) saniyeden uzun süre basılı tutun.

ASUS MiraCast aygıtınızı kullanma

NOT: Aşağıdaki gösterim yalnızca başvuru içindir.

- Mikro USB kablosunu ASUS MiraCast aygıtınıza bağlayın.
- ASUS MiraCast aygıtınızı güç adaptörüne takın.
- Güç adaptörünü bir güç kaynağına takın.
- ASUS MiraCast aygıtınızın HDMI konektörünü, harici monitör ya da ekranınızın HDMI bağlantı noktasına bağlayın.
- Tabletinizi ya da mobil aygıtınızı açın, ekranda gösterilen adımları izleyin.



LED gösterge tablosu

ASUS MiraCast bağlantısı		Aygıt yazılımı güncelleme		Fabrika sıfırlama	
Mavi	(ekrana bağlandıktan 5 saniye sonra) ASUS MiraCast açılır.	Kırmızı	Aygıt yazılımı güncelleme için hazırlanıyor.	Mor	Fabrika sıfırlama için hazırlanıyor.
Yanıp sönen mavi	ASUS MiraCast aygıtına bağlanılıyor.	Yanıp sönen kırmızı	Güncelleme devam ediyor	Yanıp sönen mor	Fabrika sıfırlama devam ediyor
Mavi	Bağlantı hazır.	Mavi	Aygıt yazılımı güncelleme bitti	Mavi	Fabrika sıfırlama bitti

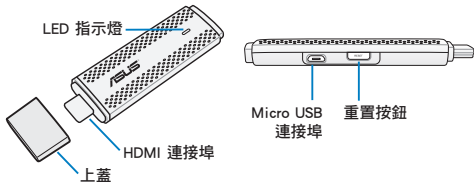
NOT: ASUS MiraCast aygıt yazılımınızı güncelleme hakkında daha fazla ayrıntı için http://www.asus.com/Tablet_Mobile_Accessories/ adresine başvurun.

包裝盒內容物

說明：若是任何一項配件有損壞或短缺，請儘速與您的經銷商連絡。



認識 ASUS MiraCast



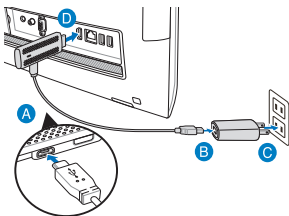
說明：

- 請使用包裝盒內容物中的電源充電器及 micro USB 訊號線為 ASUS MiraCast 充電。
- 進行韌體更新可確保 ASUS MiraCast 安裝最新版本的韌體。請長按重置按鈕 5 秒進行韌體更新。
- 長按重置按鈕 10 秒可使 ASUS MiraCast 回復原廠設定。

使用 ASUS MiraCast

說明：以下圖示僅供參考，請以實際使用的裝置為準。

- 請將 micro USB 訊號線 micro USB 埠連接 ASUS MiraCast。
- 請將 micro USB 訊號線 USB 埠連接電源充電器。
- 請將電源插頭連接至插座。
- 請將 ASUS MiraCast 的 HDMI 連接埠連接外接顯示裝置。
- 開啟平板電腦或智慧型手機電源，依螢幕上的指示操作。



LED 指示燈燈號說明

ASUS MiraCast 連線		韌體更新		回復原廠設定	
藍燈	(連接裝置後 5 秒) 啟動 ASUS MiraCast	紅燈	正在準備進行韌體更新	紫燈	正在準備進行回復原廠設定
藍燈閃爍	正在連線至 ASUS MiraCast	紅燈閃爍	韌體更新中	紫燈閃爍	回復原廠設定中
藍燈	已建立連線	藍燈	韌體更新完成	藍燈	回復原廠設定完成

說明：ASUS MiraCast 的韌體更新說明，請參考 http://www.asus.com/Tablet_Mobile_Accessories/。

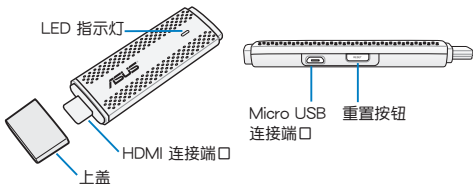
配件清单

说明：

- 若是任何一项配件有损坏或缺少，请尽速与您的经销商联络。
- 电源充电器的规格将依区域而异。



认识 ASUS MiraCast



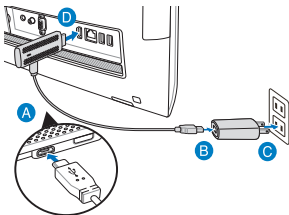
说明：

- 请使用包装盒中的电源充电器及 micro USB 数据线为 ASUS MiraCast 充电。
- 进行固件更新可确保 ASUS MiraCast 安装最新版本的固件。请长按重置按钮 5 秒进行固件更新。
- 长按重置按钮 10 秒可使 ASUS MiraCast 恢复原厂默认值。

使用 ASUS MiraCast

说明：以下图片仅供参考，请以实际使用的设备为准。

- 请将 micro USB 数据线 micro USB 端口连接 ASUS MiraCast。
- 请将 micro USB 数据线 USB 端口连接电源充电器。
- 请将电源插头连接至插座。
- 请将 ASUS MiraCast 的 HDMI 连接端口连接外接显示设备。
- 开启平板电脑或智慧型手机电源，依屏幕上的指示操作。



LED 指示灯灯号说明

ASUS MiraCast 连接		固件更新		恢复原厂默认值	
蓝灯	(连接设备 后 5 秒) 启动 ASUS MiraCast	红灯	正在准备进行 固件更新	紫灯	正在准备 恢复原厂 默认值
蓝灯闪烁	正在连接至 ASUS MiraCast	红灯闪烁	固件更新中	紫灯闪烁	恢复原厂 默认值中
蓝灯	已建立连接	蓝灯	固件更新完成	蓝灯	恢复原厂 默认值完成

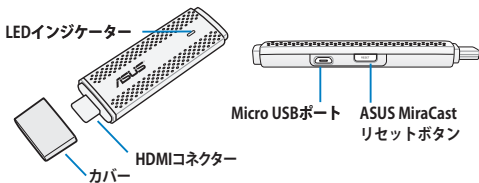
说明：ASUS MiraCast 的固件更新说明，请参考 http://www.asus.com/Tablet_Mobile_Accessories/。

パッケージの内容

注: 付属品が足りないときや破損しているときは、お手数ですが販売店様にご連絡ください。



製品の概要

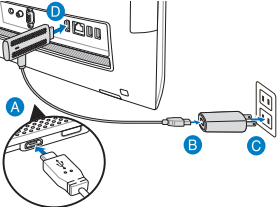


重要:

- Micro USBポートを使用しASUS MiraCastを電源に接続してください。
- ファームウェアの更新を実行すると、ASUS MiraCastに最新のソフトウェアがインストールされます。実行するにはASUS MiraCastリセットボタンを5秒以上押ししてください。
- ASUS MiraCastリセットボタンを10秒以上押しすると、ASUS MiraCastは工場出荷時の状態にリセットされます。

ASUS MiraCastを使用する

注:本書記載の画像は参照用で、実際の製品とは異なる場合があります。

- Micro USBケーブルをASUS MiraCastに接続します。
 - ASUS MiraCastを電源アダプターに接続します。
 - 電源アダプターを電源に接続します。
 - ASUS MiraCastのHDMIコネクタを外付けディスプレイのHDMIポートに接続します。
 - タブレットまたはモバイルデバイスの電源をONにし、画面上の指示に従ってください。
- 

LEDインジケーター 一覧

ASUS MiraCast 接続状況		ファームウェア更新		工場出荷時の状態にリセット	
ブルー	(ディスプレイに接続後5秒) ASUS MiraCastの電源はON	レッド	更新の準備中	パープル	リセットの準備中
ブルー点滅	ASUS MiraCastに接続中	レッド点滅	更新中	パープル点滅	リセットを実行中
ブルー	接続可能な状態	ブルー	更新完了	ブルー	リセット完了

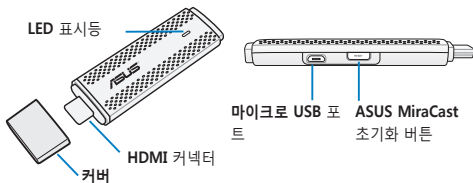
注:ASUS MiraCastのファームウェアの更新に関する詳細は、次のURLをご参照ください。http://www.asus.com/Tablet_Mobile_Accessories/

패키지 내용물

참고: 손상되었거나 누락된 품목이 있을 경우, 제품을 구매한 소매점에 연락하십시오.



부품 알아보기



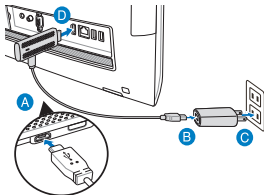
중요 사항!

- 마이크로 USB 포트를 사용하여 ASUS MiraCast를 전원에 연결하십시오.
- 펌웨어를 업데이트하면 ASUS MiraCast에 최신 소프트웨어가 설치됩니다. 이를 사용하려면 ASUS MiraCast 버튼을 (5)초 이상 누르십시오.
- ASUS AirCa 로 복원하려면 ASUS MiraCast 버튼을 (10)초 이상 누르고 있으십시오.

ASUS MiraCast 사용법

참고: 다음 그림은 참조용으로만 사용하십시오.

- A. 마이크로 USB 케이블을 ASUS MiraCast에 연결합니다.
- B. ASUS MiraCast를 전원 어댑터를 연결합니다.
- C. 전원 어댑터를 전원에 연결합니다.
- D. ASUS MiraCast의 HDMI 커넥터를 외부 모니터 또는 디스플레이의 HDMI 포트에 연결합니다.
- E. 태블릿 또는 모바일 장치를 켜고 화면에 표시된 단계를 따르십시오.



LED 표시등 표

ASUS MiraCast 연결		펌웨어 업데이트		공장 설정값으로 초기화	
파란색	(디스플레이에 연결한 후 5초가 지나면) ASUS MiraCast가 켜집니다.	빨간색	펌웨어 업데이트를 준비하는 중.	자주색	공장 설정값을 준비하는 중.
파란색 점멸	현재 ASUS MiraCast에 연결하는 중..	빨간색 점멸	업데이트가 진행되는 중	자주색 점멸	공장 설정값으로 초기화되는 중
파란색	연결되었습니다.	파란색	펌웨어 업데이트가 완료되었습니다.	파란색	공장 설정값으로 초기화가 완료되었습니다.

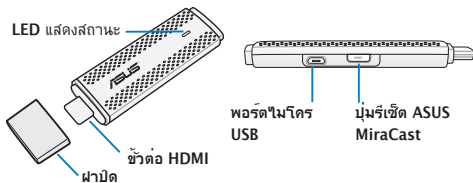
참고: ASUS MiraCast의 펌웨어 업데이트에 대한 자세한 내용은 http://www.asus.com/Tablet_Mobile_Accessories/를 참조하십시오.

สิ่งต่างๆ ในกล่องบรรจุ

หมายเหตุ: ถ้ามีรายการใดเสียหายหรือหายไป โปรดติดต่อร้านค้าปลีกของคุณ



ทำความรู้จักส่วนต่างๆ



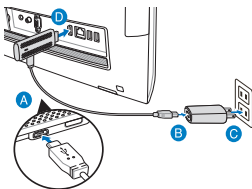
สำคัญ!

- ใช้พอร์ตไมโคร USB เพื่อเชื่อมต่อ ASUS MiraCast เข้ากับแหล่งพลังงาน
- การอัปเดตเฟิร์มแวร์ ทำให้มั่นใจว่า ASUS MiraCast ของคุณได้รับการติดตั้งซอฟต์แวร์ล่าสุด ในการเปิดทำงาน กดปุ่ม ASUS MiraCast ค้างไว้เป็นเวลาานกว่าห้า (5) วินาที
- กดปุ่ม ASUS MiraCast ค้างไว้เป็นเวลานานกว่าสิบ (10) วินาทีเพื่อกู้คืน ASUS MiraCast กลับเป็นการตั้งค่าจากโรงงาน

การใช้ ASUS MiraCast ของคุณ

หมายเหตุ: ภาพต่อไปนี้ใช้สำหรับการอ้างอิงเท่านั้น

- เชื่อมต่อสายเคเบิลไมโคร USB เข้ากับ ASUS MiraCast ของคุณ
- เสียบ ASUS MiraCast ของคุณเข้ากับอะแดปเตอร์เพาเวอร์
- เสียบอะแดปเตอร์เพาเวอร์เข้ากับแหล่งพลังงาน
- เชื่อมต่อขั้วต่อ HDMI ของ ASUS MiraCast ของคุณเข้ากับพอร์ต HDMI ของจอภาพภายนอกหรือจอแสดงผลของคุณ
- เปิดเครื่องแท็บเล็ตหรืออุปกรณ์เคลื่อนที่ และทำตามขั้นตอนที่แสดงบนหน้าจอ



ภาษาไทย

ตาราง LED แสดงสถานะ

การเชื่อมต่อ ASUS MiraCast	อัปเดตเฟิร์มแวร์	รีเซ็ตโรงงาน
สีน้ำเงิน (5 วินาทีหลังจากการเชื่อมต่อไปยังจอแสดงผล) ASUS MiraCast เปิดเครื่อง	สีแดง กำลังเตรียมสำหรับอัปเดตเฟิร์มแวร์	สีม่วง กำลังเตรียมสำหรับการรีเซ็ตโรงงาน
กะพริบสีน้ำเงิน กำลังเชื่อมต่อไปยัง ASUS MiraCast ? ขณะนี้	กะพริบสีแดง อยู่ระหว่างการอัปเดต	กะพริบสีม่วง อยู่ระหว่างการรีเซ็ตโรงงาน
สีน้ำเงิน การเชื่อมต่อพร้อม	สีน้ำเงิน การอัปเดตเฟิร์มแวร์เสร็จแล้ว	สีน้ำเงิน การรีเซ็ตโรงงานเสร็จแล้ว

หมายเหตุ: สำหรับรายละเอียดเพิ่มเติมเกี่ยวกับการอัปเดตเฟิร์มแวร์ของ ASUS MiraCast ของคุณ โปรดดูที่ http://www.asus.com/Tablet_Mobile_Accessories/

Federal Communication Commission Interference Statement

This equipment has been tested and found to comply with the limits for a Class B digital device, pursuant to Part 15 of the FCC Rules. These limits are designed to provide reasonable protection against harmful interference in a residential installation. This equipment generates, uses and can radiate radio frequency energy and, if not installed and used in accordance with the instructions, may cause harmful interference to radio communications. However, there is no guarantee that interference will not occur in a particular installation. If this equipment does cause harmful interference to radio or television reception, which can be determined by turning the equipment off and on, the user is encouraged to try to correct the interference by one or more of the following measures:

- Reorient or relocate the receiving antenna.
- Increase the separation between the equipment and receiver.
- Connect the equipment into an outlet on a circuit different from that to which the receiver is connected.
- Consult the dealer or an experienced radio/TV technician for help.

FCC Caution: Any changes or modifications not expressly approved by the party responsible for compliance could void the user's authority to operate this equipment.

This device complies with Part 15 of the FCC Rules. Operation is subject to the following two conditions: (1) This device may not cause harmful interference, and (2) this device must accept any interference received, including interference that may cause undesired operation.

This device and its antenna(s) must not be co-located or operating in conjunction with any other antenna or transmitter.

This device is restricted to indoor use when operated in the 5.15 to 5.25 GHz frequency range.

This device complies with Industry Canada licence-exempt RSS standard(s). Operation is subject to the following two conditions: (1) this device may not cause interference, and (2) this device must accept any interference, including interference that may cause undesired operation of the device

RF exposure warning

This equipment must be installed and operated in accordance with provided instructions and the antenna(s) used for this transmitter must be installed to provide a separation distance of at least 20 cm from all persons and must not be co-located or operating in conjunction with any other antenna or transmitter. End-users and installers must be provide with antenna installation instructions and transmitter operating conditions for satisfying RF exposure compliance.

This device is restricted to indoor use when operated in the 5.15 to 5.25 GHz frequency range.

This device is slave equipment, the device is not radar detection and not ad-hoc operation in the DFS band.

Canada, Industry Canada (IC) Notices

This Class B digital apparatus complies with Canadian ICES-003 and RSS-210. Operation is subject to the following two conditions: (1) this device may not cause interference, and (2) this device must accept any interference, including interference that may cause undesired operation of the device.

Canada, avis d'Industry Canada (IC)

Cet appareil numérique de classe B est conforme aux normes canadiennes ICES-003 et RSS-210. Son fonctionnement est soumis aux deux conditions suivantes : (1) cet appareil ne doit pas causer d'interférence et (2) cet appareil doit accepter toute interférence, notamment les interférences qui peuvent affecter son fonctionnement.

Radio Frequency (RF) Exposure Information

The radiated output power of the Wireless Device is below the Industry Canada (IC) radio frequency exposure limits. The Wireless Device should be used in such a manner such that the potential for human contact during normal operation is minimized. This device has also been evaluated and shown compliant with the IC RF Exposure limits under mobile exposure conditions. (antennas are greater than 20cm from a person's body).

Informations concernant l'exposition aux fréquences radio (RF)

La puissance de sortie émise par l'appareil de sans fil est inférieure à la limite d'exposition aux fréquences radio d'Industry Canada (IC). Utilisez l'appareil de sans fil de façon à minimiser les contacts humains lors du fonctionnement normal. Ce périphérique a également été évalué et démontré conforme aux limites d'exposition aux RF d'IC dans des conditions d'exposition à des appareils mobiles (les antennes se situent à moins de 20 cm du corps d'une personne).

• **The device for the band 5150-5250 MHz is only for indoor usage to reduce potential for harmful interference to co-channel mobile satellite systems; high power radars are allocated as primary users (meaning they have priority) of 5250-5350 MHz and 5650-5850 MHz and these radars could cause interference and/or damage to LE-LAN devices.**
The Country Code Selection feature is disabled for products marketed in the US/Canada

NCC

低功率電波輻射性電機管理辦法

第十二條：經型式認證合格之低功率射頻電機，非經許可，公司、商號或使用者均不得擅自變更頻率、加大功率或變更原設計之特性及功能。

第十四條：低功率射頻電機之使用不得影響飛航安全及干擾合法通信；經發現有干擾現象時，應立即停用，並改善至無干擾時方得繼續使用。低功率射頻電機需忍受合法通信或工業、科學及醫療用電波輻射性電機設備之干擾。

*減少電磁波影響，請妥適使用。

Copyright Information

No part of this manual, including the products and software described in it, may be reproduced, transmitted, transcribed, stored in a retrieval system, or translated into any language in any form or by any means, except documentation kept by the purchaser for backup purposes, without the express written permission of ASUSTeK COMPUTER INC. ("ASUS"). The ASUS logo is a trademark of ASUSTek Computer Inc. Information in this document is subject to change without notice.

Copyright © 2013 ASUSTeK COMPUTER INC. All Rights Reserved.

Manufacturer	ASUSTek COMPUTER INC.
Address, City	4F, No. 150, LI-TE RD., PEITOU, TAIPEI 112, TAIWAN
Country	TAIWAN
Authorized Representative in Europe	ASUS COMPUTER GmbH
Address, City	HARKORT STR. 21-23, 40880 RATINGEN
Country	GERMANY



support.asus.com



HDMI™
HIGH-DEFINITION MULTIMEDIA INTERFACE