



CrossLink Plus

Quick Start Guide

English

Français

Deutsch

Italiano

Español

Русский

Português do Brasil

繁體中文

简体中文

日本語

한국어

Português

Türkçe

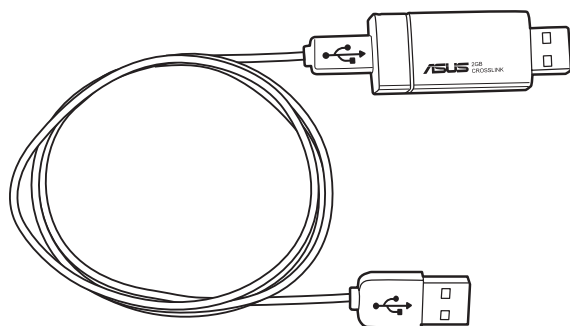
Čeština

Slovenčina

Getting to know your CrossLink device

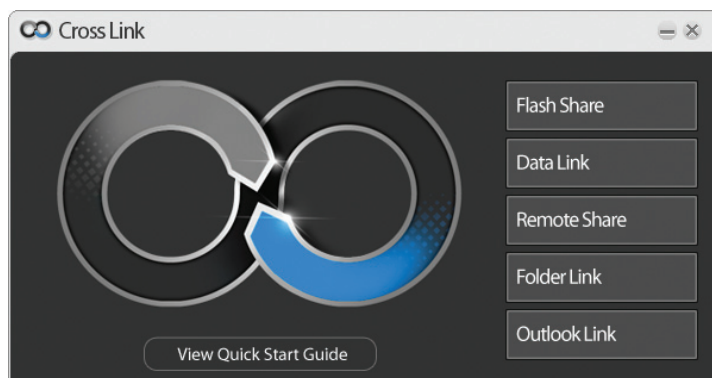
Your CrossLink device includes the USB flash drive and USB cable. It allows you to:

- Transfer and synchronize data with another computer;
- Share Internet connection with another computer; and
- Read data from optical drive of another computer.



Launching the CrossLink panel (for Windows® OS only)

Before using your CrossLink device, you need to launch the CrossLink panel.



To launch the CrossLink panel:

- If you only want to use Flash Share, simply insert your CrossLink USB flash drive into your computer's USB port.
 - If you want to use other CrossLink applications:
1. Insert the USB cable into the USB flash drive.
 2. Connect the CrossLink device to both computers. Follow the instructions below to launch the CrossLink panel according to your computer's operating system:
 - **Windows® XP:** Once you insert the device, the CrossLink interface is launched automatically. If CrossLink is not automatically launched, double-click the CrossLink icon on **My Computer** to launch the CrossLink interface.
 - **Windows® Vista:** When you insert the device, click **Launch CrossLink** from the Auto-run window. If Auto-run is not launched, double-click the CrossLink icon on **My Computer** to launch the CrossLink interface. If the User Account Control window is displayed, click **Allow** to proceed with the launching of the CrossLink interface.

Mac OS X supports Data Link only. Double-click the CrossLink icon on the Mac desktop to launch the DataLink interface.

Using Flash Share (for Windows® OS only)

Flash Share enables you to manage your files on the USB flash drive.

Transferring files/folders into the USB flash drive

To transfer files/folders into the USB flash drive:

- Drag and drop the files into the Device icon or in File list.

Marking a file/folder

To mark a file/folder:

- Click the Suit Symbol icon and select any of these suit symbols that you want to use: heart, club, diamond, and spade.

Searching for specific files

The File Filter function enables you to search for specific files in the USB flash drive based on the category.

To search for specific files:

- From the File Filter menu, select the specific category that you want to search files from.

Using Data Link (for Windows® and Mac OS X)

Data Link enables you to transfer and share data between two computers (Windows to Windows, Mac to Mac, Windows to Mac).

Windows® operating system

Transferring a file/folder:

To transfer a file or folder:

- Drag and drop a file/folder into the Computer icon.

Transferring multiple files/folders

The Dock screen allows you to transfer multiple files/folders between two computers.

To transfer multiple files/folders:

1. Click the Option icon and select **Open Dock** to launch the Dock screen.
2. Drag and drop the files/folders that you want to copy in the Dock screen. You may also right-click on a file/folder in the File list, and then select **Add to dock** to add the file/folder in the Dock screen.
3. From the Dock screen, select all the files/folders and drop these files/folders in the File list in the Data Link screen.

Mac OS X

Transferring a file/folder:


To transfer a file or folder:

- Drag and drop a file/folder into the Computer icon.

Transferring multiple files/folders

The Dock screen allows you to transfer multiple files/folders between two computers.

To transfer multiple files/folders:


1. Click  on the Data Link screen to launch the Dock screen.
2. Drag and drop the files/folders that you want to copy in the Dock screen. You may also right-click on a file/folder in the File list, and then select **Add to Dock** to add the file/folder in the Dock screen.
3. From the Dock screen, select all the files/folders and drop these files/folders in the File list in the Data Link screen.




Using Folder Link (for Windows® OS only)

Folder Link allows you to synchronize data between two computers.

Synchronizing a folder

To synchronize a folder:

1. Click  to create a sync task.
2. In the **Task Name** field, key in a unique name for the sync task.
3. Select **Folder Link** as the task type.
4. In the **Sync Contents** field, select the destinations on both computers.
5. Select any of these buttons to specify the sync destination:

	Keep the contents consistent in both folders. If there are two files with the same name, synchronize the latest file with the old one.
	Copy all the files from the local folder to the remote folder. If there are two files with the same name, overwrite the remote file with the local one.
	Copy all the files from the remote folder to the local folder. If there are any two files with the same name, overwrite the local file with the remote one.

6. Click **Sync this Task** to synchronize the task. If you want to view the sync records, click **Yes** on the confirmation message.

Synchronizing your favorite websites

To synchronize your favorite websites:

1. Follow steps 1-2 in **Synchronizing a task**.
2. Select **IE My Favorites Sync**.
3. Click **Sync this Task** to synchronize the task. If you want to view the sync records, click **Yes** on the confirmation message.

Synchronizing multiple tasks

To synchronize multiple tasks:

- If you have several tasks that you want to synchronize at one time, click .

Removing a task

To remove a task:

1. From the Task list, select the sync task that you want to remove.
2. Click **Remove this Task**.

Using Outlook Link (for Windows® OS only)

Outlook Link allows you to synchronize Outlook items such as e-mail messages, contacts, calendar, and tasks between two computers.

Setting up the general e-mail sync settings

To set up the e-mail sync settings:

1. Click **Sync Setup**.
2. Select the sync rules.
3. Select the e-mail server for your computer.
4. Key in the necessary information for your e-mail server.
5. Click **OK**.

Synchronizing Outlook items

To synchronize Outlook items:

1. Select the sync direction.
2. Select the items that you want to synchronize.

If you want to synchronize other Outlook item:

- a. Select **Sync other mail folder**.
 - b. Select the locations of the folder that you want to synchronize.
3. Click **Start sync**.
 4. Select the sync rules, and then click **Start** to start the synchronization process.

Using Remote Share (for Windows® OS only)

Remote Share allows you to share Internet connection with and read data from the CD drive of another computer.

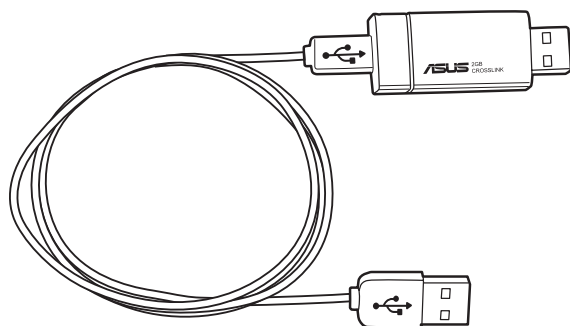
To use Remote Share:

1. Connect the CrossLink device to both computers.
2. Launch the CrossLink panel.
3. From the CrossLink panel, select **Remote Share** and wait for your computer to establish connection with the other computer.
4. On the Remote Share screen, select the action that you want to perform.

Présentation de CrossLink

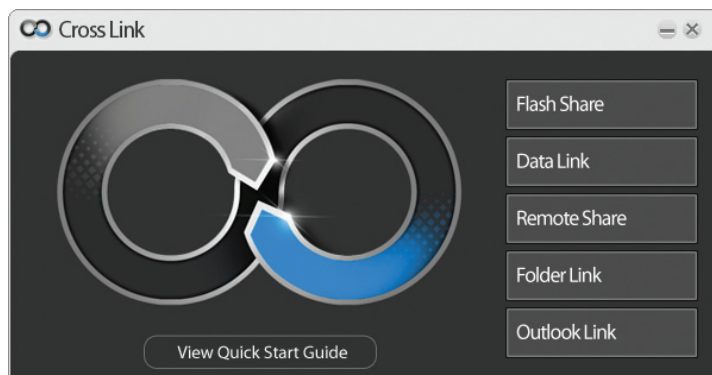
Votre CrossLink est fourni avec une clé USB et un câble USB. Il vous permet de :

- Transférer ou synchroniser des données avec un autre ordinateur ;
- Partager une connexion Internet avec un autre ordinateur ; et
- De lire des données à partir du lecteur CD d'un autre ordinateur.



Lancer CrossLink (uniquement pour Windows®)

Avant d'utiliser CrossLink, vous devez tout d'abord lancer le panneau de commande de CrossLink.



Pour lancer le panneau de commande de CrossLink :

- Si vous souhaitez utiliser uniquement Flash Share, insérez tout simplement votre clé USB CrossLink sur un des ports USB de votre ordinateur.
 - Si vous souhaitez utiliser d'autres applications CrossLink :
1. Insérez le câble USB sur la clé USB.
 2. Raccordez le système CrossLink aux deux ordinateurs. Suivez les instructions ci-dessous pour lancer le panneau de commande de CrossLink en fonction du système d'exploitation utilisé sur votre ordinateur :
 - **Windows® XP** : une fois le système CrossLink connecté, l'interface CrossLink se lance automatiquement. Si CrossLink ne se lance pas automatiquement, double-cliquez sur l'icône CrossLink située sur le **Poste de travail** pour lancer l'interface CrossLink.
 - **Windows® Vista** : une fois le système CrossLink connecté, cliquez sur **Launch CrossLink** dans le fenêtre d'exécution automatique. Si la fonction d'exécution automatique n'est pas activée, double-cliquez sur l'icône CrossLink située dans **Ordinateur** pour lancer l'interface CrossLink. Si la fenêtre de contrôle du compte utilisateur s'affiche, cliquez sur **Allow** pour lancer l'interface CrossLink.

Mac OS X supporte uniquement l'application Data Link. Double-cliquez sur l'icône CrossLink située sur le bureau de votre Mac pour lancer l'interface DataLink.

Utiliser Flash Share (uniquement pour Windows®)

Flash Share vous permet de gérer les fichiers contenus sur la clé USB.

Transférer des fichiers / dossiers sur la clé USB

Pour transférer des fichiers/dossiers vers la clé USB :

- Glissez/déposez les fichiers sur l'icône Périphérique ou directement dans la Liste des fichiers.

Marquer un fichier / dossier

Pour marquer un fichier/dossier :

- Cliquez sur l'icône des couleurs et sélectionnez la couleur que vous souhaitez utiliser : coeur, carreau, pic ou trèfle.

Rechercher des fichiers spécifiques

La fonction de filtre de fichier vous permet de rechercher rapidement des fichiers spécifiques sur la clé USB en effectuant une recherche par catégorie de fichier.

Pour rechercher des fichiers spécifiques :

- Dans le menu Filtre de fichier, sélectionnez la catégorie de fichiers dans laquelle vous souhaitez effectuer la recherche.

Utiliser Data Link (pour Windows® et Mac OS X)

Data Link vous permet de transférer et de partager des données entre deux ordinateurs sous Windows ou Linux (Windows vers Windows, Mac vers Mac, ou Windows vers Mac).

Système d'exploitation Windows®

Transférer un fichier / dossier :

Pour transférer un fichier ou un dossier :

- Glissez/déposez un fichier/dossier sur l'icône Ordinateur.

Transférer plusieurs fichiers / dossiers

L'écran Dock vous permet de transférer plusieurs fichiers/dossier d'un ordinateur à l'autre.

Pour transférer plusieurs fichiers/dossiers :

1. Cliquez sur l'icône Option et sélectionnez **Open** pour lancer l'écran Dock.
2. Glissez/déposez les fichiers/dossiers que vous souhaitez copier dans l'écran Dock. Vous pouvez également faire un clic droit sur un fichier/dossier dans la Liste de fichiers, puis sélectionner **Add to dock** pour ajouter un fichier/dossier à l'écran Dock.
3. Sur l'écran Dock, sélectionnez tous les fichiers/dossiers puis déposez ces fichiers/dossiers sur l'écran Data Link.

Mac OS X

Transférer un fichier / dossier :


Pour transférer un fichier ou un dossier :

- Glissez/déposez un fichier/dossier sur l'icône Ordinateur.

Transférer plusieurs fichiers / dossiers

L'écran Dock vous permet de transférer plusieurs fichiers/dossier d'un ordinateur à l'autre.

Pour transférer plusieurs fichiers/dossiers :

1. Cliquez sur  sur l'écran Data Link pour lancer l'écran Dock.
2. Glissez/déposez les fichiers/dossiers que vous souhaitez copier dans l'écran Dock. Vous pouvez également faire un clic droit sur un fichier/dossier dans la Liste de fichiers, puis sélectionner **Add to dock** pour ajouter un fichier/dossier à l'écran Dock.
3. Sur l'écran **Dock**, sélectionnez tous les fichiers/dossiers puis déposez ces fichiers/dossiers sur l'écran Data Link.


Utiliser Folder Link (uniquement pour Windows®)




Folder Link vous permet de synchroniser des données entre deux ordinateurs.

Synchroniser un dossier

Pour synchroniser un dossier :



1. Cliquez sur  pour créer une tâche de synchronisation.
2. Dans le champ **Task Name**, saisissez un nom pour la tâche de synchronisation.
3. Sélectionnez **Folder Link** comme type de tâche.
4. Dans le champ **Sync Contents**, sélectionnez les répertoires de destination pour les deux ordinateurs.
5. Sélectionnez un des boutons suivants pour spécifier le sens de la synchronisation.

	Gardez le contenu des deux dossier consistant. Si deux fichiers possèdent le même nom, synchronisez le plus récent avec l'ancien.
	Copiez tous les fichiers du dossier local sur le dossier à distance. Si deux fichiers possèdent le même nom, écrasez le fichier du dossier à distance en le remplaçant par celui du dossier local.
	Copiez tous les fichiers du dossier à distance sur le dossier local. Si deux fichiers possèdent le même nom, écrasez le fichier du dossier local en le remplaçant par celui du dossier à distance.

6. Cliquez sur **Sync this Task**. Si vous souhaitez visualiser l'historique de synchronisation, cliquez sur **Yes** quand le message de confirmation apparaît.

Synchroniser la liste de vos sites Web favoris

Pour synchroniser vos sites Web favoris :

1. Suivez les étapes 1-2 de la section **Synchroniser une tâche**.
2. Sélectionnez **IE My Favorites Sync**.
3. Cliquez sur **Sync this Task** pour synchroniser la tâche. Si vous souhaitez visualiser l'historique de synchronisation, cliquez sur **Yes** quand le message de confirmation apparaît.

Synchroniser plusieurs tâches

Pour synchroniser plusieurs tâches :

- Si vous devez synchroniser plusieurs tâches en même temps, cliquez sur



Supprimer une tâche

Pour supprimer une tâche :

1. Dans la liste des tâches, sélectionnez la tâche que vous souhaitez supprimer.
2. Cliquez sur **Remove this Task**.

Utiliser Outlook Link (uniquement pour Windows®)

Outlook Link vous permet de synchroniser des éléments Outlook tels que les e-mails, contacts, calendrier et tâches entre deux ordinateurs.

Configurer les paramètres de synchronisation des emails

Pour configurer les paramètres de synchronisation des e-mails :

1. Cliquez sur **Sync Setup**.
2. Sélectionnez les règles de synchronisation.
3. Sélectionnez le serveur e-mail pour votre ordinateur.
4. Saisissez les informations requises concernant votre serveur e-mail.
5. Cliquez sur **OK**.

Synchroniser des éléments Outlook

Pour synchroniser des éléments Outlook :

1. Sélectionnez le sens de la synchronisation.
2. Sélectionnez les éléments que vous souhaitez synchroniser.

Si vous souhaitez synchroniser un autre élément Outlook :

- a. Sélectionnez **Sync other mail folder**.
 - b. Sélectionnez l'emplacement du dossier que vous souhaitez synchroniser.
3. Cliquez sur **Start sync**.
 4. Sélectionnez les règles de synchronisation, puis cliquez sur **Start** pour lancer la synchronisation.

Utiliser Remote Share (uniquement pour Windows®)

Remote Share vous permet de partager une connexion Internet avec un autre PC et de lire des données sur le lecteur CD d'un autre ordinateur.

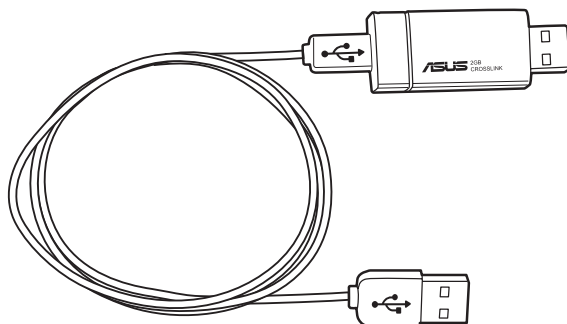
Pour utiliser Remote Share :

1. Connectez le système CrossLink aux deux ordinateurs.
2. Lancez le panneau de commande de CrossLink.
3. Dans le panneau de commande de CrossLink, sélectionnez **Remote Share** et patientez le temps que la connexion avec l'autre ordinateur soit établie.
4. Sur l'écran de Remote Share, sélectionnez l'action que vous souhaitez réaliser.

Kennenlernen Ihres CrossLink-Gerätes

Ihr CrossLink-Gerät enthält ein USB-Flash-Laufwerk und ein USB-Kabel. Damit können Sie:

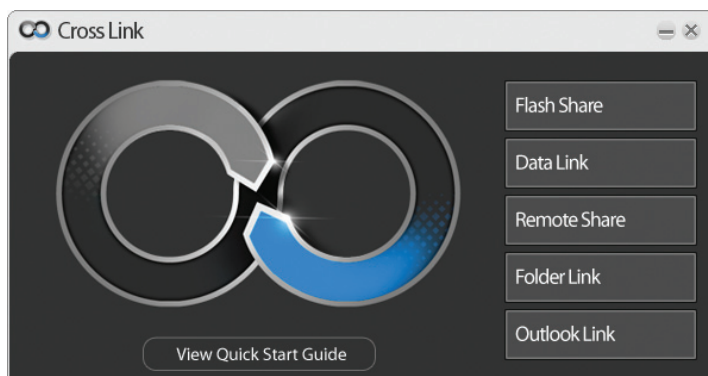
- Daten zu/mit anderen Computern übertragen/synchronisieren;
- Internetverbindungen mit andern Computern teilen; und
- Daten vom CD-Laufwerk anderer Computer lesen.



Deutsch

CrossLink-Panel starten (nur für Windows®)

Bevor Sie Ihr CrossLink-Gerät benutzen, müssen Sie das CrossLink-Panel starten.



So starten Sie das CrossLink-Panel:

- Wenn Sie nur Flash Share verwenden wollen, stecken Sie einfach Ihr CrossLink USB-Flash-Laufwerk in den USB-Port Ihres Computers.
 - Wenn Sie die anderen CrossLink-Anwendungen verwenden wollen:
1. Stecken Sie das USB-Kabel in das USB-Flash-Laufwerk.
 2. Verbinden Sie das CrossLink-Gerät mit beiden Computern. Führen Sie die folgenden Anweisungen aus, um das CrossLink-Panel entsprechend Ihres installierten Betriebssystems zu starten:
 - **Windows® XP:** Sobald Sie das Gerät eingesteckt haben, wird automatisch die CrossLink-Schnittstelle gestartet. Wenn CrossLink nicht automatisch gestartet wird, doppelklicken Sie bei **Arbeitsplatz** auf das CrossLink-Symbol, um die CrossLink-Schnittstelle zu starten.
 - **Windows® Vista:** Wenn Sie Ihr Gerät eingesteckt haben, klicken Sie im Autorun-Fenster auf **Launch CrossLink**. Wenn Autorun nicht gestartet wird, doppelklicken Sie bei **Arbeitsplatz** auf das CrossLink-Symbol, um die CrossLink-Schnittstelle zu starten. Wenn das Benutzerkonto-Kontrollfenster angezeigt wird, klicken Sie auf **Erlauben**, um mit dem Start der CrossLink-Schnittstelle fortzufahren.

Mac OS X unterstützt nur Data Link. Doppelklicken Sie auf dem MAC-Bildschirm auf das CrossLink-Symbol, um die DataLink-Schnittstelle zu starten.

Flash Share verwenden (nur für Windows®)

Mit Flash Share können Sie die Dateien auf dem USB-Flash-Laufwerk verwalten.

Dateien/Ordner zu USB-Flash-Laufwerk übertragen

So übertragen Sie Dateien und Ordner in das USB-Flash-Laufwerk:

- Ziehe Sie die Dateien auf das Gerätesymbol oder in die Dateiliste und legen Sie diese dort ab.

Datei/Ordner erstellen

So markieren Sie Dateien/Ordner:

- Klicken Sie auf das Suit-Symbol und wählen Sie eine dieser Symbole, welches Sie benutzen wollen, Kreuz, Karo und Pik.

Nach bestimmten Dateien suchen

Die Dateifilterfunktion ermöglicht Ihnen in Ihren USB-Flash-Laufwerk, basierend auf der Kategorie, nach bestimmten Dateien zu suchen.

So suchen Sie nach bestimmten Dateien:

- Wählen Sie im Dateifiltermenü die Kategorie aus, in der Sie nach Dateien suchen wollen.

Data Link verwenden (for Windows® und Mac OS X)

Mit Data Link können Sie Daten zwischen zwei Computern übertragen und teilen (Windows zu Windows, Mac zu Mac, Windows zu Mac).

Windows®-Betriebssystem

Datei/Ordner übertragen:

So übertragen Sie eine Datei oder einen Ordner:

- Ziehen Sie die/Den Datei/Ordner auf das Computersymbol und legen sie/ihn dort ab.

Mehrere Dateien/Ordner übertragen

Im Dock-Fenster können Sie mehrere Dateien/Ordner zwischen zwei Computern übertragen.

So übertragen Sie mehrere Dateien/Ordner:

1. Klicken Sie auf das Options-Symbol und wählen Sie **Dock öffnen**, um das Dock-Fenster aufzurufen.
2. Ziehen Sie die Dateien/Ordner die Sie kopieren wollen in das Dock-Fenster und legen Sie diese dort ab. Sie können in der Dateiliste auf eine Datei oder einen Ordner auch rechtsklicken und dann **Zum Dock hinzufügen** auswählen, um diese in das Dock-Fenster einzufügen.
3. Wählen Sie alle Dateien/Ordner im Dock-Fenster und legen Sie diese in der Dateiliste im Data Link-Fenster ab.

Mac OS X

Datei/Ordner übertragen:


So übertragen Sie eine Datei oder einen Ordner:

- Ziehen Sie die/den Datei/Ordner auf das Computersymbol und legen sie/ihn dort ab.

Mehrere Dateien/Ordner übertragen

Im Dock-Fenster können Sie mehrere Dateien/Ordner zwischen zwei Computern übertragen.

So übertragen Sie mehrere Dateien/Ordner:


1. Klicken Sie auf  im Data Link-Fenster, um den Dock-Bildschirm aufzurufen.
2. Ziehen Sie die Dateien/Ordner die Sie kopieren wollen in das Dock-Fenster und legen Sie diese dort ab. Sie können in der Dateiliste auf eine Datei oder einen Ordner auch rechtsklicken und dann Zum Dock hinzufügen auswählen, um diese in das Dock-Fenster einzufügen.
3. Wählen Sie alle Dateien/Ordner im Dock-Fenster und legen Sie diese in der Dateiliste im Data Link-Fenster ab.




Folder Link verwenden (nur für Windows®)

Mit Folder Link können Sie Daten zwischen zwei Computern synchronisieren.

Einen Ordner synchronisieren

So synchronisieren Sie einen Ordner:

1. Klicken Sie auf , um eine Synchronisationsaufgabe zu erstellen.
2. Geben Sie im Feld **Aufgabenname** einen eindeutigen Namen für die Aufgabe ein.
3. Wählen Sie als Aufgabenart **Folder Link** aus.
4. Wählen Sie im Feld **Sync Inhalte** die Ziele auf beiden Computern aus.
5. Klicken Sie auf eine der folgenden Schaltflächen, um das Sync-Ziel festzulegen:

	Hält den Inhalt in beiden Ordnern konsistent. Wenn zwei Dateien den gleichen Namen tragen, wird die neuere mit der älteren synchronisiert.
	Kopiert alle Dateien vom lokalen Ordner zum Remote-Ordner. Wenn zwei Dateien den gleichen Namen tragen, wird die Remote-Datei mit der des lokalen Computers überschrieben.
	Kopiert alle Dateien vom Remote-Ordner zum lokalen Ordner. Wenn zwei Dateien den gleichen Namen tragen, wird die lokale Datei mit der des Remote-Computers überschrieben.

6. Klicken Sie auf **Diese Aufgabe synchronisieren**, um die Aufgabe zu starten. Wenn Sie die Synchronisationsprotokolle sehen wollen, klicken Sie in der Bestätigungsmeldung auf **Ja**.

Ihre Lieblings-Webseiten synchronisieren

So synchronisieren Sie Ihre Webseiten-Favoriten:

1. Folgen Sie den Schritten 1-2 in **Eine Aufgabe synchronisieren**.
2. Wählen Sie **IE Meine Favoriten Sync**.
3. Klicken Sie auf **Diese Aufgabe synchronisieren**, um die Aufgabe zu starten. Wenn Sie die Synchronisationsprotokolle sehen wollen, klicken Sie in der Bestätigungsmeldung auf **Ja**.

Mehrere Aufgaben synchronisieren

So synchronisieren Sie mehrere Aufgaben:

- Wenn Sie mehrere Aufgaben zur gleichen Zeit synchronisieren wollen, klicken

Sie bitte auf .

Eine Aufgabe entfernen

So entfernen Sie eine Aufgabe:

1. Wählen Sie in der Aufgabenliste die zu löschende Aufgabe aus.
2. Klicken Sie auf **Diese Aufgabe entfernen**.

Outlook Link verwenden (nur für Windows®)

Mit Outlook Link können Sie Outlook-Elemente, z.B. E-Mails, Kontakte, Kalender und Aufgaben zwischen beiden Computern synchronisieren.

Einrichten der allgemeinen E-Mail-Synchronisationseinstellungen

So richten Sie die E-Mail-Synchronisationseinstellungen ein:

1. Klicken Sie auf **Sync-Einstellungen**.
2. Wählen Sie die Synchronisationsregeln.
3. Wählen Sie den E-Mail-Server für Ihren Computer.
4. Geben Sie die notwendigen Informationen für Ihren E-Mail-Server ein.
5. Klicken Sie auf **OK**.

Synchronisieren der Outlook-Elemente

So synchronisieren Sie Outlook-Elemente:

1. Wählen Sie die Synchronisationsrichtung.
2. Wählen Sie die zu synchronisierenden Elemente aus.

Wenn Sie andere Outlook-Elemente synchronisieren wollen:

- a. Wählen Sie **Anderen E-Mail-Ordner synchronisieren**.
 - b. Wählen Sie den Pfad des Ordners den Sie synchronisieren wollen.
3. Klicken Sie auf **Synchronisation starten**.
 4. Wählen Sie die Synchronisationsregeln und klicken Sie auf **Start**, um den Vorgang zu starten.

Remote Share verwenden (nur für Windows®)

Mit Remote Share können Sie Ihre Internetverbindung mit einem anderen Computer teilen und dessen Daten vom CD-Laufwerk lesen.

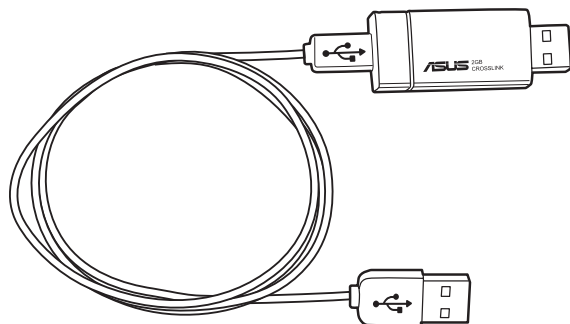
So verwenden Sie Remote Share:

1. Verbinden Sie das CrossLink-Gerät mit beiden Computern.
2. Starten Sie das CrossLink-Panel.
3. Wählen Sie im CrossLink-Panel **Remote Share** und warten Sie darauf, dass Ihr Computer eine Verbindung mit dem anderen Computer hergestellt hat.
4. Im Remote Share-Fenster können Sie die gewünschte Aktion auswählen.

Descrizione del dispositivo CrossLink

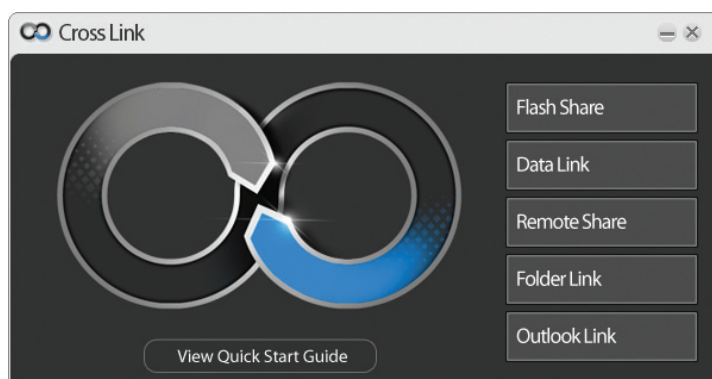
Il dispositivo CrossLink è provvisto di unità Flash USB e di un cavo USB, che permette di eseguire le seguenti operazioni:

- Trasferire e sincronizzare i dati con un altro computer;
- Condividere la connessione ad Internet con un altro computer;
- Leggere i dati dall'unità ottica di un altro computer.



Avvio del pannello CrossLink (solo per Windows®)

Prima di utilizzare il dispositivo CrossLink, visualizzare il pannello CrossLink.



Per avviare il pannello CrossLink:

- Per utilizzare solo Flash Share, collegare l'unità Flash USB CrossLink alla porta USB del computer.
- Per utilizzare altre applicazioni CrossLink:
 1. Collegare il cavo USB all'unità Flash USB.
 2. Collegare il dispositivo CrossLink ad entrambi i computer. Attenersi alle istruzioni che seguono per avviare il pannello CrossLink, in base al sistema operativo del computer:
- **Windows® XP:** Dopo avere collegato il dispositivo, l'interfaccia CrossLink si avvia automaticamente. In caso contrario, fare doppio clic sull'icona CrossLink in **Risorse del computer** per avviare l'interfaccia CrossLink.
- **Windows® Vista:** Quando si collega il dispositivo, fare clic su **Esegui CrossLink** dalla finestra di Esecuzione automatica. Se tale funzione non si avvia, per visualizzare l'interfaccia CrossLink, cliccare due volte sull'icona CrossLink in **Risorse del computer**. Se appare la finestra Controllo account utente, fare clic su **Consenti** per procedere con l'avvio di CrossLink.

Il sistema operativo Mac OS X supporta soltanto Data Link. Cliccare due volte sull'icona CrossLink sul desktop del Mac per avviare DataLink.

Flash Share (solo per Windows®)

Flash Share permette di gestire i file dell'unità Flash USB.

Trasferimento di file e cartelle nell'unità Flash USB

Per trasferire file e cartelle nell'unità Flash USB:

- Trascinare i file sull'icona Dispositivo o nell'elenco File.

Contrassegno di file/cartelle

Per contrassegnare un file/cartella:

- Fare clic sull'icona Simboli e selezionare i simboli da utilizzare: cuori, fiori, quadri e picche.

Ricerca di file

La funzione Filtro File facilita la ricerca e la classificazione per categoria dei file contenuti nell'unità Flash USB.

Per cercare un file:

- Nel menu Filtro File, selezionare la categoria in cui eseguire la ricerca del file.

Data Link (per Windows® e Mac OS X)

Data Link permette di trasferire e condividere i dati fra due computer (Windows verso Windows, Mac verso Mac, Windows verso Mac).

Sistema Operativo Windows®

Trasferimento di un file/cartella:

Per trasferire un file o una cartella:

- Trascinare un file/cartella sull'icona Computer.

Trasferimento di più file/cartelle

La schermata Dock permette di trasferire più file/cartelle tra due computer.

A questo fine:

1. Fare clic sull'icona Opzioni e selezionare **Apri Dock** per aprire la schermata Dock.
2. Selezionare e trascinare i file e/o le cartelle da copiare nella schermata Dock. In alternativa, cliccare col tasto destro del mouse su un file/una cartella nell'elenco file e poi selezionare **Aggiungi a dock** per aggiungere tale file/cartella alla schermata Dock.
3. Dalla schermata Dock, selezionare tutti i file e/o le cartelle e trascinarli nell'Elenco file della finestra Data Link.

Mac OS X

Trasferimento di un file/cartella:


Per trasferire un file o una cartella:

- Trascinare un file/cartella sull'icona Computer.

Trasferimento di più file/cartelle

La schermata Dock permette di trasferire più file/cartelle tra due computer.

A questo fine:


1. Cliccare  sulla schermata Data Link per visualizzare la schermata Dock.
2. Selezionare e trascinare i file e/o le cartelle da copiare nella schermata Dock. In alternativa, cliccare col tasto destro del mouse su un file/una cartella nell'elenco file e poi selezionare **Aggiungi a dock** per aggiungere tale file/cartella alla schermata Dock.
3. Dalla schermata Dock, selezionare tutti i file e/o le cartelle e trascinarli nell'Elenco file nella finestra Data Link.




Folder Link (solo per Windows®)

Folder Link permette di sincronizzare i dati tra due computer.

Sincronizzazione cartelle

Per sincronizzare una cartella:

1. Cliccare  per creare una nuova sincronizzazione.
2. Nel campo **Nome sinc**, digitare il nome della sincronizzazione.
3. Selezionare **Sincronizza cartella** come tipo di operazione.
4. Nel campo **Contenuti sincronizzazione**, selezionare la cartella da sincronizzare su entrambi i computer.
5. Selezionare uno dei seguenti tasti per specificare la direzione di sincronizzazione:

	Mantiene la coerenza del contenuto in entrambe le cartelle. Nel caso di due file con lo stesso nome, sincronizza il file più recente con quello meno recente.
	Copia tutti i file dalla cartella locale alla cartella remota. Nel caso di due file con lo stesso nome, sovrascrive il file remoto con quello locale.
	Copia tutti i file dalla cartella remota alla cartella locale. Nel caso di due file con lo stesso nome, sovrascrive il file locale con quello remoto.

6. Cliccare **Avvia** per iniziare il processo. Premere **Sì**, nel messaggio di conferma, per visualizzare la cronologia di sincronizzazione.


Sincronizzazione siti internet preferiti

Per sincronizzare i siti preferiti:

1. Seguire le istruzioni di cui al punto 1 e 2 di **Sincronizzazione cartelle**.
2. Selezionare **Sincronizza Preferiti IE**.
3. Fare clic su **Avvia** per iniziare il processo selezionato. Premere **Sì**, nel messaggio di conferma, per visualizzare la cronologia di sincronizzazione.

Avvio simultaneo di più sincronizzazioni

Per avviare contemporaneamente più sincronizzazioni:

- Fare clic su  ed iniziare più sincronizzazioni nello stesso tempo.

Rimozione sincronizzazioni programmate

Per rimuovere una sincronizzazione programmata:

1. Dall'Elenco delle sincronizzazioni, selezionare la sincronizzazione programmata da rimuovere.
2. Cliccare **Rimuovi/Annulla**.

Outlook Link (solo per Windows®)

Outlook Link permette di sincronizzare tra due computer gli elementi di Outlook, quali i messaggi di posta elettronica, i contatti, il calendario ed altre operazioni.

Impostazioni generali di sincronizzazione posta elettronica

Per configurare le impostazioni di sincronizzazione della posta elettronica:

1. Fare clic su **Impostazioni**.
2. Selezionare le regole di sincronizzazione.
3. Selezionare il server di posta elettronica del computer.
4. Inserire le informazioni necessarie sul server di posta elettronica.
5. Premere **OK**.

Sincronizzazione degli elementi di Outlook

Per sincronizzare gli elementi di Outlook:

1. Selezionare la direzione di sincronizzazione.
2. Selezionare gli oggetti da sincronizzare.

Per sincronizzare gli elementi di Outlook non visualizzati sulla pagina Outlook Link:

- a. Selezionare la casella **Sincronizza altra cartella**.
 - b. Selezionare la posizione delle cartelle da sincronizzare.
3. Premere **Avvia sincronizzazione**.
 4. Selezionare le regole di sincronizzazione e poi fare clic su **Avvia** per avviare il processo di sincronizzazione.

Remote Share (solo per Windows®)

Remote Share permette di condividere la connessione ad Internet con un altro computer e di leggere i dati dell'unità ottica di quel computer.

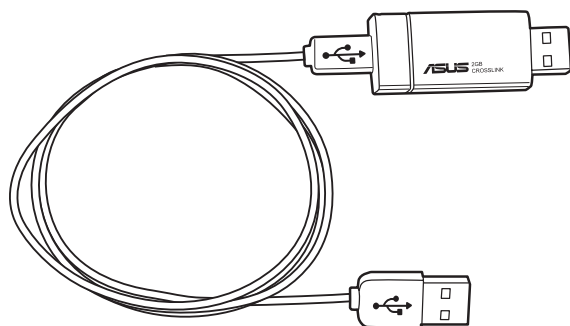
Per utilizzare Remote Share:

1. Collegare il dispositivo CrossLink ad entrambi i computer.
2. Avviare il pannello CrossLink.
3. Dal pannello CrossLink, selezionare **Remote Share** ed attendere che il computer stabilisca la connessione con l'altro computer.
4. Nella schermata Remote Share, selezionare l'azione da eseguire.

Familiarizarse con el dispositivo CrossLink

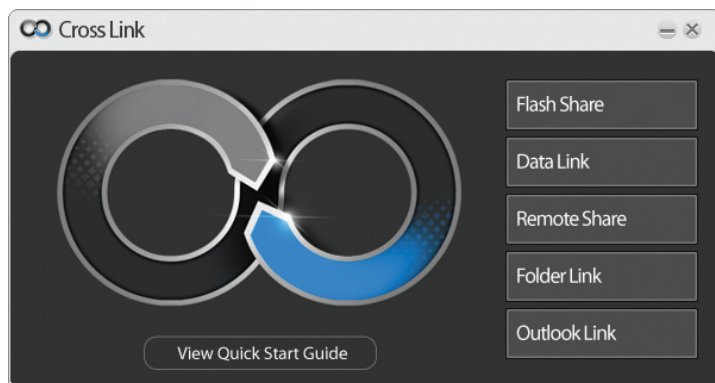
Su dispositivo CrossLink incluye una unidad flash USB y un cable USB. Con este dispositivo podrá:

- Transferir datos a otro equipo y sincronizar dichos datos con éste;
- Compartir la conexión a Internet con otro equipo; y
- Leer datos de la unidad de CD de otro equipo.



Iniciar el panel de CrossLink (solamente para sistemas operativos Windows®)

Antes de utilizar el dispositivo CrossLink es necesario iniciar el panel CrossLink.



Para iniciar el panel de CrossLink:

- Si solamente desea utilizar Flash Share, simplemente inserte la unidad flash USB CrossLink en el puerto USB del equipo.
 - Si desea utilizar otras aplicaciones CrossLink:
1. Inserte el cable USB en la unidad flash USB.
 2. Conecte el dispositivo CrossLink a ambos equipos. Siga las instrucciones que se indican a continuación para iniciar el panel de CrossLink según el sistema operativo instalado en el equipo:
 - **Windows® XP:** una vez insertada la unidad, la interfaz CrossLink se iniciará automáticamente. Si CrossLink no se inicia automáticamente, haga doble clic en el icono de CrossLink que se encuentra en **Mi PC** para iniciar la interfaz de CrossLink.
 - **Windows® Vista:** cuando inserte la unidad, haga clic en **Iniciar CrossLink** en la ventana de ejecución automática. Si la función de ejecución automática no se inicia, haga doble clic en el icono de CrossLink que se encuentra en **Mi PC** para iniciar la interfaz de CrossLink. Si aparece la ventana Control de cuentas de usuario, haga clic en **Permitir** para continuar con el inicio de la interfaz de CrossLink.

Mac OS X solamente admite Data Link. Haga doble clic en el icono CrossLink del escritorio de Mac para iniciar la interfaz de DataLink.

Utilizar Flash Share (solamente para sistemas operativos Windows®)

Flash Share permite administrar los archivos en la unidad flash USB.

Transferir archivos y carpetas a la unidad flash USB

Para transferir archivos y carpetas a la unidad flash USB:

- Arrastre y coloque los archivos en el icono Dispositivo o en la lista de archivos.

Marcar un archivo o una carpeta

Para marcar un archivo o una carpeta

- Haga clic en el icono Símbolo de palo de la baraja y seleccione cualquiera de estos símbolos que desee utilizar: corazón, trébol, diamante y pica.

Buscar archivos específicos

La función Filtro de archivos permite buscar archivos específicos en la unidad flash USB basándose en la categoría.

Para buscar archivos específicos:

- En el menú Filtro de archivos, seleccione la categoría concreta en la que desee buscar los archivos.

Utilizar Data Link (solamente para Windows® y Mac OS X)

Data Link permite transferir y compartir datos entre dos equipos con los sistemas operativos Windows (Windows a Windows, Mac a Mac y Windows a Mac).

Sistemas operativos Windows®

Transferir un archivo o carpeta:

Para transferir un archivo o carpeta:

- Arrastre y coloque un archivo o carpeta al icono Equipo.

Transferir varios archivos o carpetas

La pantalla Puerto de transferencia permite transferir varios archivos o carpetas entre dos equipos.

Para transferir varios archivos o carpetas:

1. Haga clic en el botón Opciones y seleccione **Abrir puerto de transferencia** para iniciar la pantalla Puerto de transferencia.
2. Arrastre y coloque los archivos o carpetas que desee copiar en la pantalla Puerto de transferencia. También puede hacer clic con el botón secundario en un archivo o carpeta de la lista de archivos y, a continuación, seleccionar **Agregar al puerto de transferencia** para añadir dicho archivo o carpeta a la pantalla Puerto de transferencia.
3. En la pantalla Puerto de transferencia, seleccione todos los archivos o carpetas y arrástrelos a la lista de archivos de la pantalla Data Link.

Mac OS X

Transferir un archivo o carpeta:


Para transferir un archivo o carpeta:

- Arrastre y coloque un archivo o carpeta al icono Equipo.

Transferir varios archivos o carpetas

La pantalla Puerto de transferencia permite transferir varios archivos o carpetas entre dos equipos.

Para transferir varios archivos o carpetas:


1. Haga clic en  en la pantalla Data Link para iniciar la pantalla Plataforma de conexión.
2. Arrastre y coloque los archivos o carpetas que desee copiar en la pantalla Puerto de transferencia. También puede hacer clic con el botón secundario en un archivo o carpeta de la lista de archivos y, a continuación, seleccionar **Agregar al puerto de transferencia** para añadir dicho archivo o carpeta a la pantalla Puerto de transferencia.
3. En la pantalla Puerto de transferencia, seleccione todos los archivos o carpetas y arrástrelos a la lista de archivos de la pantalla Data Link.




Utilizar Folder Link (solamente para sistemas operativos Windows®)

Folder Link permite sincronizar datos entre dos equipos.

Sincronizar una carpeta

Para sincronizar una carpeta:

1. Haga clic en  para crear una tarea de sincronización.
2. En el campo **Nombre de la tarea**, escriba un nombre único para la tarea de sincronización.
3. Seleccione **Vínculo de carpeta** como el tipo de tarea.
4. En el campo **Contenido de sincronización**, seleccione los destinos en ambos equipos.
5. Seleccione cualquiera de estos botones para especificar el destino de sincronización.

	Permite mantener el contenido coherente en ambas carpetas. Si hay dos archivos con el mismo nombre, se sincroniza el nuevo con el antiguo.
	Permite copiar todos los archivos de la carpeta local a la carpeta remota. Si hay dos archivos con el mismo nombre, se sobrescribe el del equipo remoto con el del equipo local.
	Permite copiar todos los archivos de la carpeta remota a la carpeta local. Si hay dos archivos con el mismo nombre, se sobrescribe el del equipo local con el del equipo remoto.

6. Haga clic en **Sincronizar esta tarea** para sincronizar la tarea. Si desea ver los registros de sincronización, haga clic en **Sí** en el mensaje de confirmación.

Sincronizar sitios Web favoritos

Para sincronizar sus sitios Web favoritos:

1. Siga los pasos 1 y 2 de la sección **Sincronizar una tarea**.
2. Seleccione **Sincronizar mis favoritos de IE**.
3. Haga clic en **Sincronizar esta tarea** para sincronizar la tarea. Si desea ver los registros de sincronización, haga clic en **Sí** en el mensaje de confirmación.

Sincronizar varias tareas

Para sincronizar varias tareas:

- Si tiene varias tareas que desea sincronizar al mismo tiempo, haga clic en



Quitar una tarea

Para quitar una tarea

1. En la lista de tareas, seleccione la tarea de sincronización que desea quitar.
2. Haga clic en **Quitar esta tarea**.

Utilizar Outlook Link (solamente para sistemas operativos Windows®)

Outlook Link permite sincronizar los elementos de Outlook (mensajes de correo electrónico, contactos, calendarios y tareas) entre dos equipos.

Definir la configuración general de sincronización para el correo electrónico

Para definir la configuración de sincronización para el correo electrónico:

1. Haga clic en **Configurar sincronización**.
2. Seleccione las reglas de sincronización.
3. Seleccione el servidor de correo electrónico para el equipo.
4. Escriba la información necesaria para el servidor de correo electrónico.
5. Haga clic en **Aceptar**.

Sincronizar elementos de Outlook

Para sincronizar elementos de Outlook:

1. Seleccione la dirección de sincronización.
2. Seleccione los elementos que desee sincronizar.

Si desea sincronizar otro elemento de Outlook:

- a. Seleccione **Sincronizar otra carpeta de correo**.
 - b. Seleccione las ubicaciones de la carpeta que desea sincronizar.
3. Haga clic en **Iniciar sincronización**.
 4. Seleccione las reglas de sincronización y, a continuación, haga clic en **Iniciar** para comenzar el proceso de sincronización.

Utilizar Remote Share (solamente para sistemas operativos Windows®)

Remote Share permite compartir la conexión a Internet con la unidad de CD de otro equipo y leer datos de dicha unidad.

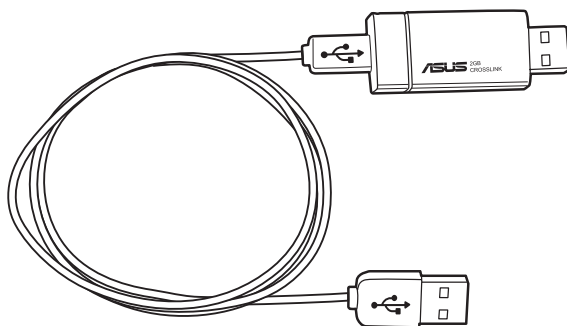
Para utilizar Remote Share:

1. Conecte el dispositivo CrossLink a ambos equipos.
2. Inicie el panel de CrossLink.
3. En el panel de CrossLink, seleccione **Remote Share** y espere a que su equipo establezca conexión con el otro equipo.
4. En la pantalla de Remote Share, seleccione la acción que desee realizar.

Знакомство с устройством CrossLink

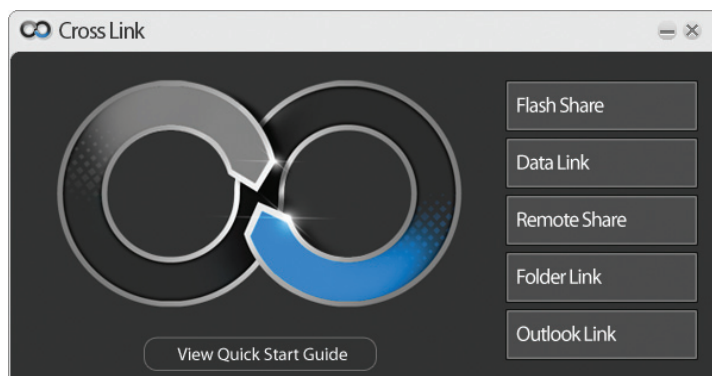
Устройство CrossLink состоит из USB устройства USB кабеля. Оно позволяет Вам выполнять следующие операции:

- Передавать и синхронизировать данные с другим компьютером;
- Разделять подключение к сети Интернет с другим компьютером.
- Читать данные с оптического привода другого компьютера.



Запуск CrossLink панели (только для ОС Windows®)

Перед использованием устройства CrossLink Вам нужно запустить панель CrossLink.



Для запуска CrossLink панели выполните следующее:

- Если Вы хотите использовать только Flash Share, просто вставьте CrossLink USB устройство в USB порт Вашего компьютера.
 - Если Вы хотите использовать другие приложения CrossLink выполните следующее:
1. Подключите USB кабель к USB устройству.
 2. Подключите устройство CrossLink к обоим компьютерам. Следуйте нижеследующим инструкциям для запуска панели CrossLink в соответствии с операционной системой Вашего компьютера:
 - **Windows® XP:** При подключении устройства интерфейс CrossLink запустится автоматически. Если CrossLink не запустился автоматически, для запуска интерфейса CrossLink дважды щелкните по иконке CrossLink в окне **Мой компьютер**.
 - **Windows® Vista:** При подключении устройства щелкните **Launch CrossLink** в окне Auto-run. Если Auto-run не запущен, для запуска интерфейса CrossLink дважды щелкните иконку CrossLink в окне **Мой компьютер**. Если появится окно User Account Control, нажмите **Allow** для запуска интерфейса CrossLink.

Mac OS X поддерживает только Data Link. Дважды щелкните иконку CrossLink на рабочем столе для запуска DataLink.

Использование Flash Share (только для ОС Windows®)

Flash Share позволяет Вам управлять Вашими файлами на USB устройстве.

Передача файлов и папок на USB устройство

Для помещения файлов/папок на USB устройство выполните следующее:

- Перетащите файлы на иконку устройства или на список файлов.

Маркировка файлов

Для маркировки файла выполните следующее:

- Нажмите иконку метки и выберите любой из следующих символов: клуб, сердце, лопата и алмаз.

Сортировка файлов

Фильтр позволяет Вам сортировать файлы на USB устройстве по категориям.

Для сортировки файлов выполните следующее:

- В меню фильтр выберите категорию для отображения нужных файлов.

Использование Data Link (для ОС Windows® и Mac OS X)

Data Link позволяет Вам осуществлять передачу файлом между двумя компьютерами (Windows- Windows, Mac-Mac, Windows-Mac).

ОС Windows®

Передача файла/папки

Для передачи файла или папки:

- Перетащите файлы на иконку компьютера или список файлов.

Передача нескольких файлов/папок

Экран Dock позволяет Вам перемещать несколько файлов/папок между двумя компьютерами.

Для передачи нескольких файлов/папок выполните следующее:

1. Щелкните иконку Опции и выберите **Открыть буфер** для запуска экрана Опции.
2. Перетащите файлы и папки, которые Вы хотите скопировать на экран Буфер. Вы также можете щелкнуть правой кнопкой по файлу/папке в списке файлов и выбрать **Добавить в буфер** для добавления файла/папки на экран Буфер.
3. На экране Буфер выберите все файлы/папки и перетащите их в список файлов окна Data Link.

Mac OS X

Передача файла/папки


Для передачи файла или папки:

- Перетащите файлы на иконку компьютера или список файлов.

Передача нескольких файлов/папок

Экран Dock позволяет Вам перемещать несколько файлов/папок между двумя компьютерами.

Для передачи нескольких файлов/папок выполните следующее:


1. Нажмите  на экране Data Link для появления буфера.
2. Перетащите файлы и папки, которые Вы хотите скопировать на экран Буфер. Вы также можете щелкнуть правой кнопкой по файлу/папке в списке файлов и выбрать **Добавить в буфер** для добавления файла/папки на экран Буфер.
3. На экране Буфер выберите все файлы/папки и перетащите их в список файлов окна Data Link.




Использование Folder Link (только для ОС Windows®)

Folder Link позволяет Вам синхронизировать данные и файлы между двумя компьютерами.

Синхронизация папок

Для синхронизации папки выполните следующее:

1. Нажмите  для создания задачи.
2. В поле **Имя задачи** введите имя задачи.
3. Выберите **Синхронизация папок** как тип задачи.
4. В поле **Содержимое для синхронизации** выберите папку для синхронизации на обоих компьютерах.
5. Выберите одну из этих иконок для указания направления синхронизации:

	Сохраняет содержимое обеих папок. Если имеется два файла с одинаковым именем, более старый по дате файл будет заменен новым.
	Копирует все файлы из локальной папки в удаленную. Если имеется два файла с одинаковым именем, удаленный файл будет заменен локальным.
	Копирует все файлы из удаленной папки в локальную. Если имеется два файла с одинаковым именем, локальный файл будет заменен удаленным.

6. Нажмите **Синхронизировать** для выполнения синхронизации. Если Вы хотите посмотреть записи синхронизации, нажмите **Да** в появившемся диалоговом окне.

Синхронизация Избранного IE

Для синхронизации избранных сайтов выполните следующее:

1. Выполните шаги 1-2 из раздела **Синхронизация папок**.
2. Выберите **Синхронизация избранного IE** как тип задачи.
3. Нажмите **Синхронизировать** для выполнения синхронизации. Если Вы хотите посмотреть записи синхронизации, нажмите **Да** в появившемся диалоговом окне.

Синхронизация нескольких задач

Для синхронизации нескольких задач выполните следующее:

- Если у Вас несколько задач, Вы можете синхронизировать их, щелкнув .

Удаление задачи

Для удаления задачи выполните следующее:

1. В списке задач выберите задачу для удаления.
2. Нажмите **Удалить** эту задачу.

Использование Outlook Link (только для ОС Windows®)

Outlook Link позволяет Вам выполнять синхронизацию элементов Outlook, например сообщения электронной почты, контакты, календарь и задачи.

Основные настройки почтового сервера

Для изменения настроек почтового сервера выполните следующее:

1. Нажмите **Настройка**.
2. Выберите правила синхронизации.
3. Выберите почтовый сервер для Вашего компьютера.
4. Введите необходимую информацию для Вашего почтового сервера.
5. Нажмите **ОК**.

Синхронизация элементов Outlook

Для синхронизации элементов Outlook выполните следующее:

1. Выберите направление синхронизации.
2. Выберите элементы для синхронизации.

Если Вы хотите синхронизировать другие элементы Outlook выполните следующее:

- а. Выберите **Синхронизировать другую папку почты**.
 - б. Выберите папки для синхронизации.
3. Нажмите **Настройка**.
 4. Выберите правила синхронизации, затем нажмите **Начать** для запуска процесса синхронизации.

Использование Remote Share (только для ОС Windows®)

Remote Share позволяет Вам использовать совместное подключение к сети Интернет и читать данные с оптического привода другого компьютера.

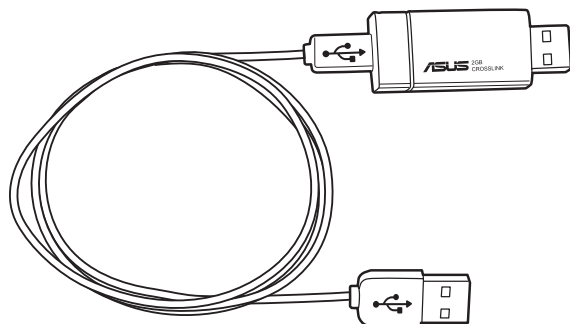
Для использования Remote Share выполните следующее:

1. Подключите устройство CrossLink к обоим компьютерам.
2. Запустите панель CrossLink.
3. В панели CrossLink выберите **Remote Share** и подождите пока Ваш компьютер подключится к другому компьютеру.
4. На экране Remote Share выберите желаемое действие.

Conhecendo seu aparelho CrossLink

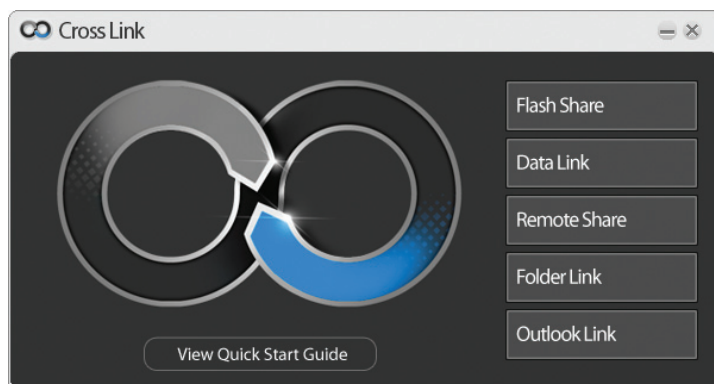
Seu aparelho CrossLink inclui o flash drive USB e o cabo USB cable. Ele lhe permite:

- Transferir e sincronizar dados com outro computador;
- Dividir a conexão com a Internet com outro computador; e
- Ler dados da unidade de CD de outro computador.



Inicializando o painel CrossLink (apenas para Windows® OS)

Antes de usar seu aparelho CrossLink, você precisa iniciar o painel CrossLink.



Para iniciar o painel CrossLink:

- Se você somente quiser usar o Flash Share, apenas insira seu flash drive CrossLink USB na porta USB do seu computador.
 - Se você quiser usar outros aplicativos CrossLink:
1. Insira o cabo USB no flash drive USB.
 2. Conecte o aparelho CrossLink à ambos os computadores. Siga as instruções abaixo para iniciar o painel CrossLink de acordo com o sistema operacional do seu computador:
 - **Windows® XP:** Assim que você inserir o aparelho, a interface do CrossLink é automaticamente iniciada. Se o CrossLink não for automaticamente iniciado, clique duas vezes no ícone do CrossLink em **Meu computador** para iniciar a interface do CrossLink.
 - **Windows® Vista:** Quando você inserir o aparelho, clique em **Iniciar CrossLink** a partir da janela Auto-run. Se o Auto-run não for automaticamente iniciado, clique duas vezes no ícone do CrossLink em **Meu computador** para iniciar a interface do CrossLink. Se a janela User Account Control for exibida, clique em **Permitir** para proceder com a inicialização da interface do CrossLink.

O Mac OS X suporta Data Link apenas. Clique duas vezes no ícone CrossLink na área de trabalho do Mac para iniciar a interface DataLink.

Usando o Compartilhar Flash (apenas para Windows® OS)

O Flash Share lhe permite administrar seus arquivos no flash drive USB.

Transferindo arquivos/pastas para o flash drive USB

Para transferir arquivos/pastas para o flash drive USB:

- Arraste e solte os arquivos no ícone Device ou em Listar arquivo.

Marcando um arquivo/pasta

Para marcar um arquivo/pasta:

- Clique no ícone Suit Symbol icon e selecione qualquer um destes símbolos de conveniência que queira usar: coração, taco, diamante e espada.

Procurando arquivos específicos

A função File Filter permite a você procurar por arquivos específicos no flash drive USB baseado na categoria.

Para procurar arquivos específicos:

- A partir do menu File Filter, selecione a categoria específica de onde você quer procurar os arquivos.

Usando o Data Link (para Windows® e Mac OS X)

O Data Link permite a você transferir e dividir dados entre dois computadores com os sistemas operacionais Windows (Windows para Windows, Mac para Mac, Windows para Mac).

Sistema operacional Windows®

Transferindo um arquivo/pasta:

Para transferir um arquivo ou pasta:

- Arraste e solte um arquivo/pasta no ícone Computer.

Transferindo arquivos/pastas múltiplas

A tela Dock permite que você transfira arquivos/pastas múltiplas entre dois computadores.

Para transferir arquivos/pastas múltiplas:

1. Clique no ícone Option e selecione **Abrir Dock** para iniciar a tela Dock.
2. Arraste e solte os arquivos/pastas que você quer copiar na tela Dock. Você também pode clicar com o botão direito em um arquivo/pasta em Listar arquivo, e então selecionar **Adicionar a dock** para adicionar o arquivo/pasta na tela Dock.
3. A partir da tela Dock, selecione todos os arquivos/pastas e cole estes arquivos/pastas em Listar arquivo na tela Data Link.

Mac OS X

Transferindo um arquivo/pasta:


Para transferir um arquivo ou pasta:

- Arraste e solte um arquivo/pasta no ícone Computer.

Transferindo arquivos/pastas múltiplas

A tela Dock permite que você transfira arquivos/pastas múltiplas entre dois computadores.

Para transferir arquivos/pastas múltiplas:


1. Clique  na tela Data Link para iniciar a tela de docagem.
2. Arraste e solte os arquivos/pastas que você quer copiar na tela Dock. Você também pode clicar com o botão direito em um arquivo/pasta em Listar arquivo, e então selecionar **Adicionar a dock** para adicionar o arquivo/pasta na tela Dock.
3. A partir da tela Dock, selecione todos os arquivos/pastas e cole estes arquivos/pastas em Listar arquivo na tela Data Link.




Usando o Link de pasta (apenas para Windows® OS)

O Link de pasta lhe permite sincronizar dados entre dois computadores.

Sincronizando uma pasta

Para sincronizar uma pasta:

1. Clique  para criar uma tarefa de sincronização.
2. No campo **Nome da tarefa**, digite um nome único para a tarefa de sincronização.
3. Selecione **Link de pasta** como o tipo de tarefa.
4. No campo **Sincronizar conteúdos**, selecione os destinos em ambos os computadores.
5. Selecione quaisquer destes botões para especificar o destino da sincronização:

	Mantenha os conteúdos consistente em ambas as pastas. Se existirem dois arquivos com o mesmo nome, sincronize o arquivo mais recente com o antigo.
	Copie todos os arquivos a partir da pasta local para a pasta remota. Se existirem dois arquivos com o mesmo nome, grave o arquivo remoto sobre o arquivo local.
	Copie todos os arquivos a partir da pasta remota para a pasta local. Se existirem dois arquivos com o mesmo nome, grave o arquivo local sobre o arquivo remoto.

6. Clique em **Sincronizar esta tarefa** para sincronizar a tarefa. Se você desejar visualizar os registros de sincronização, clique em **Sim** na mensagem de confirmação.

Sincronizando seus websites favoritos

Para sincronizar seus websites favoritos:

1. Siga os passos 1-2 em **Sincronizando uma tarefa**.
2. Selecione **IE Sincronizar meus favoritos**.
3. Clique em **Sincronizar esta tarefa** para sincronizar a tarefa. Se você desejar visualizar os registros de sincronização, clique em **Sim** na mensagem de confirmação.

Sincronizando tarefas múltiplas

Para sincronizar tarefas múltiplas:

- Se você possuir várias tarefas que quer sincronizar de uma só vez, clique



Removendo uma tarefa

Para remover uma tarefa:

1. A partir de Task list, selecione a tarefa de sincronização que você quer remover.
2. Clique em **Remover esta tarefa**.

Usando o Outlook Link (apenas para Windows® OS)

O Outlook Link permite que você sincronize itens do Outlook tais como mensagens de e-mail, contatos, calendário, e tarefas entre dois computadores.

Ajustando as configurações gerais de sincronização de email

Para ajustar as configurações de sincronização de e-mail:

1. Clique em **Configuracao**.
2. Selecione as regras de sincronização.
3. Selecione o servidor de e-mail para o seu computador.
4. Digite as informações necessárias para o seu servidor de e-mail.
5. Clique em **OK**.

Sincronizando itens do Outlook

Para sincronizar itens do Outlook:

1. Selecione a direção de sincronização.
2. Selecione os itens que você deseja sincronizar.

Se você desejar sincronizar outro item do Outlook:

- a. Selecione **Sincronizar outra pasta de email**.
 - b. Selecione os locais da pasta que você quer sincronizar.
3. Clique em **Inic Sinc..**
 4. Selecione as regras de sincronização, e então clique em **Iniciar** para inicializar o processo de sincronização.

Usando o Compartilhamento remoto (apenas para Windows® OS)

O Compartilhamento remoto lhe permite dividir a conexão de Internet e ler dados da unidade de CD de outro computador.

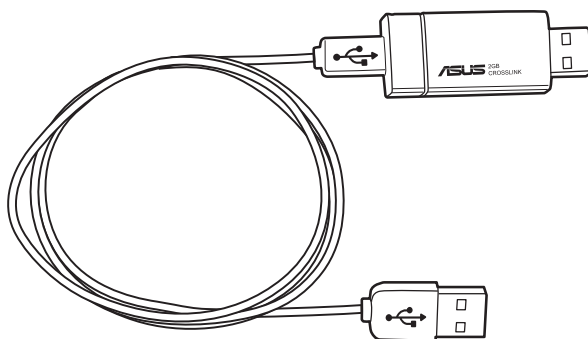
Para usar o Compartilhamento remoto:

1. Conecte o aparelho CrossLink à ambos os computadores.
2. Inicie o painel CrossLink.
3. A partir do painel CrossLink, selecione **Remote Share (Compartilhamento remoto)** e aguarde que seu computador estabeleça uma conexão com o outro computador.
4. Na tela Compartilhamento remoto, selecione a ação que você deseja executar.

準備認識您的 CrossLink 裝置

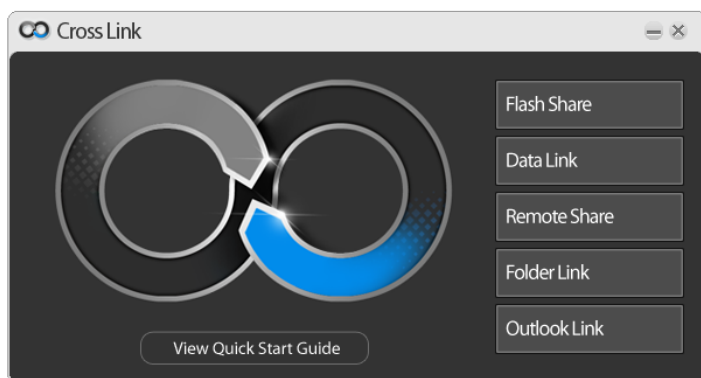
您的 CrossLink 裝置包括 USB 隨身碟與 USB 傳輸線。它可讓您：

- 與另外一台電腦進行傳輸與同步資料；
- 與另外一台電腦共享網路連線；
- 讀取另外一台電腦光碟機中的資料。



執行 CrossLink 面板（限 Windows 作業系統）

在使用 CrossLink 裝置之前，您必須先開啟 CrossLink 面板。



CrossLink 快速使用指南

請依照下列步驟執行 CrossLink 面板：

- 若您只想使用 Flash Share（共享隨身碟）功能，只要將您的 CrossLink USB 隨身碟插入您電腦上的 USB 連結埠即可。
- 若您想使用 CrossLink 的其他功能：
 1. 請將 USB 傳輸線插上 USB 隨身碟。
 2. 將兩台電腦皆連上 CrossLink 裝置。請根據您電腦的作業系統，依照下列步驟指示執行 CrossLink 面板：
 - Windows[®] XP：一旦您插入裝置，CrossLink 介面便會自動執行。如果 CrossLink 未自動執行，請雙按 **我的電腦** 上的 CrossLink 圖示以執行 CrossLink 介面。
 - Windows[®] Vista：當您插入裝置後，請在自動執行視窗中點按 **Launch CyberLink（執行 CrossLink）**。如果自動執行功能並未啟動，請雙按 **我的電腦** 上的 CrossLink 圖示以執行 CrossLink 介面。若顯示使用者帳戶控制視窗，請點按 **允許** 以繼續執行 CrossLink 介面。

Mac OS X 作業系統僅支援資料連線功能。請在 Mac 桌面上的 CrossLink 圖示雙按滑鼠左鍵以執行 DataLink 介面。

使用 Flash Share（共享隨身碟功能/限 Windows 作業系統）

Flash Share（共享隨身碟）功能可讓您管理您 USB 隨身碟中的檔案。

將檔案/資料夾傳輸至 USB 隨身碟

將檔案/資料夾傳輸至 USB 隨身碟：

- 將檔案拖曳並放至裝置圖示或是檔案清單中。

標記一個檔案/資料夾

要標記檔案/資料夾：

- 點按對應符號圖示並在這些對應符號中選擇您想使用的任何符號：紅心、梅花、鑽石以及黑桃。

搜尋特定檔案

篩選檔案功能可讓您根據分類尋找 USB 隨身碟中的特定檔案。

尋找特定檔案：

- 在檔案清單選單中，選擇您所要搜尋檔案的特定分類。

使用DataLink（資料連線功能/Windows[®]與 Mac OS X 作業系統）

Data Link（資料連線）功能可讓您傳輸並在兩台搭載 Windows 作業系統的電腦間共享資料。

Windows 作業系統：

傳輸檔案/資料夾：

請依照下列步驟傳輸檔案或資料夾：

- 將檔案/資料夾拖曳並放至電腦圖示中。

傳輸多個檔案/資料夾：

Dock 視窗可讓您在兩台電腦間傳輸多個檔案/資料夾。

傳輸多個檔案/資料夾：

1. 點按 **選項** 圖示並選擇 **Open Dock（開啟 Dock）** 以開啟 Dock 視窗。
2. 將您想要複製的檔案/資料夾拖曳並放至 Dock 視窗。您也可以在檔案清單中的檔案/資料夾上點按右鍵，然後選擇 **Add to dock（新增至 Dock）** 以在 Dock 視窗中新增檔案/資料夾。
3. 在 Dock 視窗中選擇所有檔案/資料夾並將這些檔案/資料夾放至資料連線視窗的檔案清單中。

Mac OS X 作業系統：

傳輸檔案/資料夾：

請依照下列步驟傳輸檔案或資料夾：

- 將檔案/資料夾拖曳並放至電腦圖示中。

傳輸多個檔案/資料夾：

Dock 視窗可讓您在兩台電腦間傳輸多個檔案/資料夾。請依照下列步驟傳輸多個檔案/資料夾：


1. 點按選項圖示以開啟 Dock 視窗。
2. 將您想要複製的檔案/資料夾拖曳並放至 Dock 視窗。您也可以在檔案清單中的檔案/資料夾上點按右鍵，然後選擇 **Add to dock（新增至 Dock）** 以在 Dock 視窗中新增檔案/資料夾。
3. 在 Dock 視窗中選擇所有檔案/資料夾並將這些檔案/資料夾放至 Data Link（資料連線）視窗的檔案清單中。




使用 Folder Link (資料夾連線功能/限 Windows 作業系統)

Folder Link (資料夾連線) 功能可讓您在兩台電腦間進行資料同步。

同步資料夾

請依照下列步驟同步資料夾：

1. 點按  以建立一個同步工作。
2. 在 **工作項目名稱** 欄位中輸入同步工作名稱。
3. 同步類別請選擇 **自訂資料夾同步**。
4. 在 **同步內容** 欄位中選擇兩台電腦上的同步資料夾位置。
5. 選擇下列任何一個按鈕以指定同步方向：

	讓兩個資料夾的內容維持一致。如果有兩個檔案的名稱相同，舊檔案將會被最新的檔案同步。
	將本端資料夾中的所有檔案複製至遠端資料夾。如果有兩個檔案的名稱相同，遠端檔案將會被本端檔案覆寫取代。
	將遠端資料夾中的所有檔案複製至本端資料夾。如果有兩個檔案的名稱相同，本端檔案將會被遠端檔案覆寫取代。

6. 點按 **同步此項目** 以進行同步工作。若您想檢視同步紀錄，請在確認訊息上點按 **確認**。

同步您喜愛的網站

請依照下列步驟同步您喜愛的網站：

1. 請依照 **同步資料夾** 說明中的步驟 1-2。
2. 選擇 **IE 我的最愛同步**。
3. 點按 **同步此項工作** 以進行同步工作。若您想檢視同步紀錄，請在確認訊息上點按 **確認**。

CrossLink 快速使用指南

同步多項工作

請依下列方式同步多項工作：

- 若您想同時同步多項工作，請點按  圖示。

移除工作

請依照下列步驟移除工作：

1. 在工作清單中選擇您想要移除的工作項目。
2. 點按 **移除此項目**。

使用 Outlook Link (Outlook 連線功能/限 Windows 作業系統)

Outlook Link (Outlook 連線) 功能可讓您同步 Outlook 項目，像是 e-mail 郵件訊息、連絡人、行事曆以及兩台電腦間的工作。

調整一般 e-mail 同步設定

請依照下列步驟調整 e-mail 同步設定：

1. 點按 **同步設定**。
2. 選擇同步規則。
3. 選擇您電腦要連上的 e-mail 伺服器。
4. 輸入您 e-mail 伺服器所需的必要資訊。
5. 點按 **確認**。

同步 Outlook 項目

請依照下列步驟同步 Outlook 項目：

1. 選同步方向。
2. 選擇您想要同步的項目。

如果您想要同步其他 Outlook 項目：

- a. 選擇 **同步其他郵件資料夾**。
 - b. 選擇您要同步資料夾的位置。
3. 點按 **開始同步**。
 4. 選擇同步規則，然後點按 **Start to start the synchronization process (開始進行同步程序)**。

使用 Remote Share（遠端共享功能/限 Windows 作業系統）

Remote Share（遠端共享）功能可讓您讀取另一台電腦的光碟機中的資料或使用網路連線。

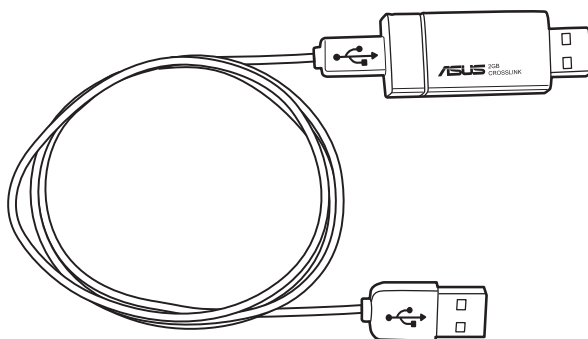
請依照下列步驟使用 Remote Share（遠端共享）功能：

1. 將 CrossLink 裝置同時連接至兩台電腦。
2. 執行 CrossLink 面板。
3. 在 CrossLink 面板中選擇 **Remote Share（遠端共享）**，然後等候您的電腦建立與另一台電腦的連線。
4. 在 **Remote Share（遠端共享）** 畫面中選擇您要執行的動作。

准备认识您的 CrossLink 设备

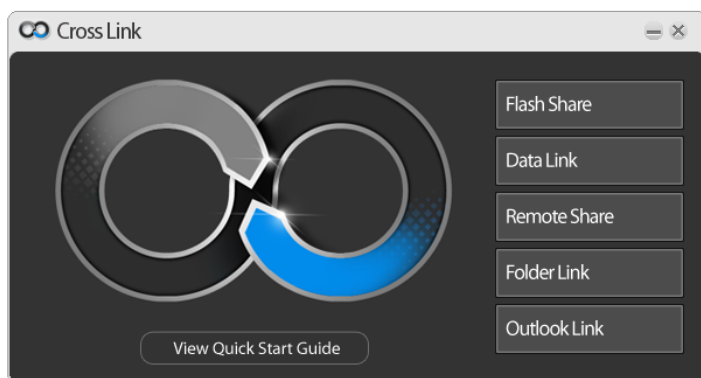
您的 CrossLink 设备包括 U 盘与 USB 传输线。它可让您：

- 与另外一台电脑进行传输与同步数据；
- 与另外一台电脑共享网络连线；
- 读取另外一台电脑光驱中的数据。



运行 CrossLink 面板（限 Windows 操作系统）

在使用 CrossLink 设备之前，您必须先开启 CrossLink 面板。



请依照下列步骤运行 CrossLink 面板：

- 若您只想使用 Flash Share（共享U 盘）功能，只要将您的 CrossLink U 盘插入您电脑上的 USB 连接端口即可。
- 若您想使用 CrossLink 的其他功能：
 1. 请将 USB 传输线插上 U 盘。
 2. 将两台电脑皆连上 CrossLink 设备。请根据您电脑的操作系统，依照下列步骤指示运行 CrossLink 面板：
 - **Windows® XP**：一旦您插入设备，CrossLink 接口便会自动运行。如果 CrossLink 未自动运行，请双击「我的电脑」上的 CrossLink 图标以运行 CrossLink 接口。
 - **Windows® Vista**：当您插入设备后，请在自动运行窗口中点击 **Launch CyberLink**（运行 **CrossLink**）。如果自动运行功能并未启动，请双击「我的电脑」上的 CrossLink 图标以运行 CrossLink 接口。若显示用户帐户控制窗口，请点击「允许」以继续运行 CrossLink 接口。

Mac OS X 操作系统仅支援数据连线功能。请在 Mac 桌面上的 CrossLink 图示双击鼠标左键以运行 DataLink 接口。

使用FlashShare（共享U 盘/限 Windows 操作系统）

Flash Share（共享U 盘）功能可让您管理您 U 盘中的文件。

将文件/文件夹传输至 U 盘

将文件/文件夹传输至 U 盘：

- 将文件拖曳并放至设备图标或是文件清单中。

添加一个文件/文件夹

要添加文件/文件夹：

- 点击对应符号图标并在这些对应符号中选择您想使用的任何符号：红心、梅花、钻石以及黑桃。

搜索特定文件

筛选文件功能可让您根据分类寻找 U 盘中的特定文件。

寻找特定文件：

- 在文件清单菜单中，选择您所搜索文件的特定分类。

使用 Data Link（数据连线/Windows® 与 Mac OS X 操作系统）

Data Link（数据连线）功能可让您传输并在两台搭载 Windows 操作系统的电脑间共享数据。

Windows 操作系统：

传输文件/数据夹：

请依照下列步骤传输文件或数据夹：

- 将文件/数据夹拖曳并放至电脑图标中。

传输多个文件/数据夹：

Dock 窗口可让您在两台电脑间传输多个文件/数据夹。请依照下列步骤传输多个文件/数据夹：

1. 点击选项图标并选择「**Open Dock**（开启 Dock）」以开启 Dock 窗口。
2. 将您想要复制的文件/数据夹拖曳并放至 Dock 窗口。您也可以在文件清单中的文件/数据夹上点击右键，然后选择「**Add to dock**（添加至 Dock）」以在 Dock 窗口中添加文件/数据夹。
3. 在 Dock 窗口中选择所有文件/数据夹并将这些文件/数据夹放至数据连线窗口的文件清单中。

Mac OS X 操作系统：

传输文件/数据夹：

请依照下列步骤传输文件或数据夹：

- 将文件/数据夹拖曳并放至电脑图标中。

传输多个档案/资料夹：

Dock 视窗可让您在两台电脑间传输多个档案/资料夹。请依照下列步骤传输多个档案/资料夹：


1. 点按选项图标以开启 Dock 窗口。
2. 将您想要复制的文件/数据夹拖曳并放至 Dock 窗口。您也可以在文件清单中的文件/数据夹上点击右键，然后选择「**Add to dock**（添加至 Dock）」以在 Dock 窗口中添加文件/数据夹。
3. 在 Dock 窗口中选择所有文件/数据夹并将这些文件/数据夹放至数据连线窗口的文件清单中。




使用 Folder Link（文件夹连线/限 Windows 操作系统）

Folder Link（文件夹连线）功能可让您在两台电脑间进行数据同步。

同步文件夹

请依照下列步骤同步文件夹：

1. 点击  以创建一个同步工作。
2. 在「工作项目名称」字段中输入同步工作名称。
3. 同步类别请选择「自订数据夹同步」。
4. 在「同步内容」段中选择两台电脑上的同步文件夹位置。
5. 选择下列任何一个按钮以指定同步方向：

	让两个文件夹的内容维持一致。如果有两个文件的名称相同，旧文件将会被最新的文件同步。
	将本端文件夹中的所有文件复制至远程文件夹。如果有两个文件的名称相同，远程文件将会被本端文件复写取代。
	将远程文件夹中的所有文件复制至本端文件夹。如果有两个文件的名称相同，本端文件将会被远程文件复写取代。

6. 点击「同步此项目」以进行同步工作。若您想查看同步纪录，请在确认信息上点击「确认」。

同步您喜爱的网站

请依照下列步骤同步您喜爱的网站：

1. 请依照「同步文件夹」说明中的步骤 1-2。
2. 选择「IE 我的最爱同步」。
3. 点击「同步此工作」以进行同步工作。若您想查看同步纪录，请在确认信息上点击「确认」。

同步多项工作

请依下列方式同步多项工作：

- 若您想同时同步多项工作，请点击  图标。

删除工作

请依照下列步骤删除工作：

1. 在工作清单中选择您想要删除的工作项目。
2. 点击「删除此项目」。

使用 Outlook Link（Outlook 连线/限 Windows 操作系统）

Outlook Link（Outlook 连线）功能可让您同步 Outlook 项目，像是 e-mail 邮件信息、联系人、日历以及两台电脑间的工作。

调整一般 e-mail 同步设置

请依照下列步骤调整 e-mail 同步设置：

1. 点击「同步设置」。
2. 选择同步规则。
3. 选择您电脑要连上的 e-mail 服务器。
4. 输入您 e-mail 服务器所需的必要信息。
5. 点击「确认」。

同步 Outlook 项目

请依照下列步骤同步 Outlook 项目：

1. 选同步方向。
2. 选择您想要同步的项目。

如果您想要同步其他 Outlook 项目：

- a. 选择「同步其他邮件数据夹」。
 - b. 选择您要同步数据夹的位置。
3. 点击「开始同步」。
 4. 选择同步规则，然后点击「**Start to start the synchronization process**（开始进行同步程序）」。

使用 Remote Share（远程共享/限 Windows 操作系统）

Remote Share（远程共享）功能可让您读取另一台电脑的光驱中的数据或使用网络连线。

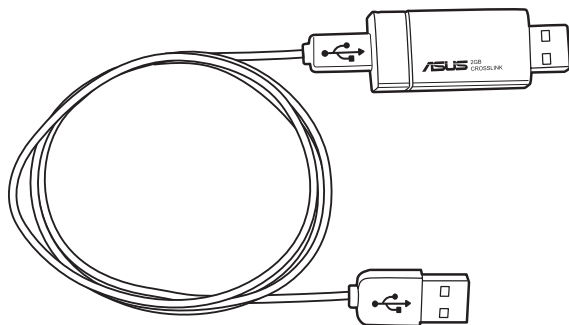
请依照下列步骤使用 Remote Share（远程共享）功能：

1. 将 CrossLink 设备同时连接至两台电脑。
2. 运行 CrossLink 面板。
3. 在 CrossLink 面板中选择 **Remote Share**（远程共享），然后等候您的电脑创建与另一台电脑的连线。
4. 在 **Remote Share**（远程共享）画面中选择您要运行的动作。

CrossLink の概要

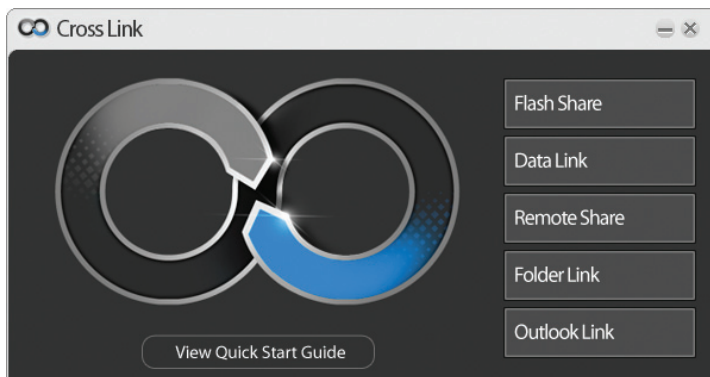
本製品にはUSBフラッシュドライブとUSBケーブルが含まれており、以下の機能がご利用いただけます。

- 他のコンピュータとのデータ通信と同期
- 他のコンピュータとのインターネット接続の共有
- 他のコンピュータの CD ライブからのデータの読み込み



CrossLink パネルを起動する (Windows® OS のみ)

本製品を使用する前に、CrossLink パネルを開く必要があります。



CrossLink パネルの起動

- Flash Share アプリケーションのみを利用する場合は、CrossLink USB フラッシュドライブをコンピュータの USB ポートに接続します。
 - 他の CrossLink アプリケーションを使用する場合は、以下の手順に従ってください。
1. USB ケーブルを USB フラッシュドライブに接続します。
 2. CrossLink を 2 台のコンピュータに接続します。続いて次の手順に従って CrossLink パネルを開きます。
 - **Windows® XP**：本機を接続した後に、CrossLink インターフェースが自動的に起動します。CrossLink が自動的に起動しない場合は、マイコンピュータの CrossLink アイコンをダブルクリックします。
 - **Windows® Vista**：本機を接続した後に、Auto-run ウィンドウから「**CrossLink の実行**」をクリックします。Auto-run が無効になっている場合は、マイコンピュータの CrossLink アイコンをダブルクリックします。User Account Control ウィンドウが表示される場合は、「はい」をクリックし、CrossLink インターフェースを起動します。

Mac OS では Mac OS X のみが Data Link をサポートしています。デスクトップ上で CrossLink アイコンをダブルクリックすると DataLink インターフェースが起動します。

Flash Share を使用する (Windows® OS のみ)

Flash Share は、USBフラッシュドライブ上でファイル管理を行うツールです。

USBフラッシュドライブにファイル／フォルダを転送する

手順：

- ファイルをデバイスアイコンまたはファイルリストにドラッグ＆ドロップします。

ファイル／フォルダを整理する

手順：

- 記号を使用してフォルダを整理することができます。記号はシンボルアイコンをクリックし、次の中から 1 つ選びます。
ハート、クラブ、ダイア、スペード

特定のファイルを検索する

ファイルフィルターは、カテゴリーにより USB フラッシュドライブ内の特定のファイルを検索する機能です。

手順：

- ファイルフィルターメニューからカテゴリーを選択し、ファイル検索を行います。

Data Link を使用する (Windows® とMac OS X)

Data Link は 2 台のコンピュータ間のデータ送信と共有を行うツールです。
(Windows から Windows、Mac から Mac、Windows から Mac)

Windows® OS

ファイル／フォルダを転送する

手順：

- ・ コンピュータアイコンにファイル／フォルダをドラッグ&ドロップします。

複数のファイル／フォルダを転送する

ドック画面で 2 台のコンピュータ間の複数のファイル／フォルダを転送可能です。

手順：

1. オプションアイコンをクリックし、「**ドックを開く**」を選択して、ドック画面を開きます。
2. コピーするファイル／フォルダをドック画面にドラッグ&ドロップします。
または、ファイルリストでファイル／フォルダを右クリックし、「**ドックに追加**」を選択しファイル／フォルダをドック画面に追加します。
3. ドック画面から、全てのファイル／フォルダを選択し、これらファイル／フォルダを Data Link 画面のファイルリストにドロップします。

Mac OS X

ファイル／フォルダを転送する


手順

- ・ コンピュータアイコンにファイル／フォルダをドラッグ&ドロップします。

複数のファイル／フォルダを転送する

ドック画面で 2 台のコンピュータ間の複数のファイル／フォルダを転送可能です。

手順：


1. Data Link 画面の  アイコンをクリックし、Dock 画面を開きます。
2. コピーするファイル／フォルダをドック画面にドラッグ&ドロップします。
または、ファイルリストでファイル／フォルダを右クリックし、「**ドックに追加**」を選択しファイル／フォルダをドック画面に追加します。
3. ドック画面から、全てのファイル／フォルダを選択し、これらファイル／フォルダを Data Link 画面のファイルリストにドロップします。




Folder Link を使用する (Windows® OSのみ)

Folder Link は 2 台のコンピュータ間のデータを同期するツールです。

フォルダを同期する

手順：

1.  をクリックし、同期タスクを作成します。
2. 「**タスク名**」の欄に重複しないよう、同期作業のタスク名を入力します。
3. タスクタイプで「**フォルダ同期**」を選択します。
4. 「**同期コンテンツ**」の欄で、両方のコンピュータ上の宛先を選択します。
5. 次のボタンのいずれかを選択し、同期する宛先を選択します。

	両方のフォルダのコンテンツを同期します。同じ名前のファイルが 2 つ存在する場合は、古いファイルが新しいファイルに同期されます。
	全てのファイルをローカルフォルダからリモートフォルダにコピーします。同じ名前のファイルが 2 つ存在する場合は、リモートファイルがローカルファイルに上書きされます。
	全てのファイルをリモートフォルダからローカルフォルダにコピーします。同じ名前のファイルが 2 つ存在する場合は、ローカルファイルがリモートファイルに上書きされます。

6. 「**このタスクを同期**」を選択しタスクを実行します。表示される確認メッセージで「**Yes**」をクリックすると、同期記録を参照することができます。


お気に入りのWebサイトを同期する

手順：

1. 「**フォルダを同期する**」の手順 1-2 を行います。
2. 「**IE お気に入りの同期**」を選択します。
3. 「**このタスクを同期**」をクリックし同期を実行します。表示される確認メッセージで「**Yes**」をクリックすると、同期記録を参照することができます。

複数のタスクを同期する

手順：

- 複数のタスクを同時に同期する場合は、 をクリックします。

タスクを削除する

手順：

1. タスクリストから、削除するタスクを選択します。
2. 「このタスクを削除」を選択します。

Outlook Link を使用する（Windows® OS のみ）

Outlook Link は、Outlook のアイテム（メールのメッセージ、連絡先、予定表）の同期と、2 台のコンピュータ間のタスクを同期するツールです。

メール同期設定を行う

手順：

1. 「設定」をクリックします。
2. 「同期の規則」を選択します。
3. コンピュータのメールサーバーを選択します。
4. メールサーバーの必要な情報を入力します。
5. 「OK」をクリックします。

Outlook のアイテムを同期する

手順：

1. 同期方向を選択します。
 2. 同期するアイテムを選択します。
- 他の Outlook アイテムを選択する場合、
- a. 「別のフォルダを同期」を選択します。
 - b. 同期するフォルダの場所を選択します。
3. 「同期開始」をクリックします。
 4. 同期の規則を選択し、「開始」をクリックし同期を実行します。

Remote Share を使用する（Windows® OS のみ）

Remote Share は他のコンピュータとインターネット接続を共有し、他のコンピュータの CD ドライブのデータを読み込むツールです。

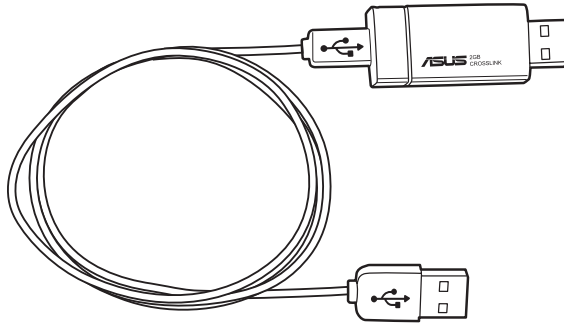
手順：

1. 本機で 2 台のコンピュータを接続します。
2. CrossLink パネルを起動します。
3. CrossLink パネルから「**Remote Share**」を選択し、コンピュータと他のコンピュータが接続されるまでしばらく待ちます。
4. Remote Share 画面で実行したい操作を選択します。

CrossLink 장치 소개

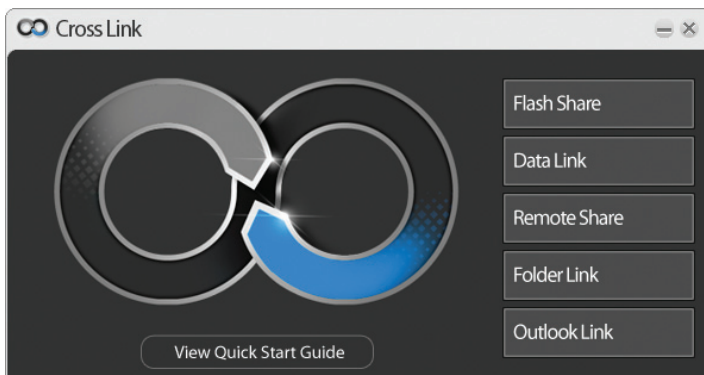
사용자의 CrossLink 장치는 USB 플래시 드라이브와 USB 케이블을 포함하고 있습니다. 이 장치를 통해 아래와 같은 작업이 가능합니다.

- 다른 컴퓨터와 데이터 전송 및 동기화
- 다른 컴퓨터와 인터넷 연결 공유
- 다른 컴퓨터의 CD 드라이브에서 데이터 읽어오기



CrossLink 패널 실행 (Windows® OS 인 경우)

CrossLink 장치를 사용하기 전에 CrossLink 패널을 실행해야 합니다.



CrossLink 패널 실행하기 :

- Flash Share 의 사용만을 원할 경우 CrossLink USB 플래시 드라이브를 컴퓨터의 USB 포트에 연결하기만 하면 됩니다 .
 - 기타 CrossLink 애플리케이션을 사용하려면 아래 지시에 따라 주십시오 .
1. USB 케이블을 USB 플래시 드라이브와 연결해 주십시오.
 2. CrossLink 장치를 두 컴퓨터에 연결해 주십시오. 아래 지시에 따라 컴퓨터 운영 체제에 따른 CrossLink 패널을 실행해 주십시오.
 - **Windows® XP**: 장치를 연결하면 CrossLink 인터페이스가 자동으로 실행됩니다 . CrossLink 가 자동으로 실행되지 않을 경우 **내 컴퓨터**에서 CorssLink 아이콘을 더블 클릭하여 CrossLink 인터페이스를 실행해 주십시오 .
 - **Windows® Vista**: 장치를 연결하면 나타나는 자동 실행 창에서 **CrossLink 실행**을 클릭해 주십시오 . 자동 실행 기능이 시작되지 않을 경우 **내 컴퓨터**에서 CorssLink 아이콘을 더블 클릭하여 CrossLink 인터페이스를 실행해 주십시오 . 사용자 계정 컨트롤 창이 나타나면 **계속**을 클릭하여 CrossLink 인터페이스의 실행을 계속해 주십시오 .

Mac OS X에서는 Data Link 만이 지원됩니다 . Mac 바탕 화면의 CrossLink 아이콘을 더블 클릭하면 DataLink 인터페이스를 실행할 수 있습니다 .

Flash Share 사용 (Windows® OS 인 경우)

Flash Share 를 통해 USB 플래시 드라이브에 저장된 파일을 관리할 수 있습니다 .

USB 플래시 드라이브로 파일 / 폴더 전송

USB 플래시 드라이브로 파일 / 폴더 전송하기

- 파일을 장치 아이콘 파일 목록으로 드래그 & 드롭해 주십시오 .

파일 / 폴더 표식 추가

파일 / 폴더에 표식 추가하기

- 표식 아이콘을 클릭하고 , 하트 , 클로버 , 다이아몬드 , 스페이드 중 사용하려는 해당 심볼을 선택해 주십시오 .

특정 파일 검색

File Filter 기능을 통해 USB 플래시 드라이브에 저장된 특정 파일을 카테고리에 따라 검색할 수 있습니다 .

특정 파일 검색하기

- File Filter 메뉴에서 파일을 검색하려는 특정 카테고리를 선택해 주십시오 .

Data Link 사용 (Windows® OS 및 Mac OS)

Data Link를 통해 Windows 운영체제를 사용하는 두 컴퓨터 사이에서 데이터 전송 및 공유가 가능합니다 (Windows-Windows, Mac-Mac, Windows-Mac).

Windows® 운영체제

파일 / 폴더 전송

파일 또는 폴더 전송하기 :

- 파일 / 폴더를 컴퓨터 아이콘으로 드래그 & 드롭해 주십시오 .

다수의 파일 / 폴더 전송

Dock 화면을 통해 두 컴퓨터 간에 여러 파일 / 폴더를 한 번에 전송할 수 있습니다 .

여러 파일 / 폴더 전송하기 :

1. 옵션 아이콘을 클릭하고, **Open Dock** (Dock 열기)를 선택하면 Dock 화면이 실행됩니다.
2. 복사하려는 파일/폴더를 Dock 화면으로 드래그&드롭해 주십시오. 파일 목록의 파일/폴더에 마우스 오른쪽 버튼을 클릭하고, **Add to dock** (Dock으로 추가) 선택해도 Dock 화면으로 파일/폴더를 추가할 수 있습니다.
3. Dock 화면에서 모든 파일/폴더를 선택하고, 이 파일/폴더를 Data Link 화면의 파일 목록으로 드래그&드롭해 주십시오.

Mac OS X

파일 / 폴더 전송


파일 또는 폴더 전송하기 :

- 파일 / 폴더를 컴퓨터 아이콘으로 드래그 & 드롭해 주십시오 .

다수의 파일 / 폴더 전송

Dock 화면을 통해 두 컴퓨터 간에 여러 파일 / 폴더를 한 번에 전송할 수 있습니다 .

여러 파일 / 폴더 전송하기 :


1. Data Link 화면에서  을 클릭하면 Dock 화면이 실행됩니다.
2. 복사하려는 파일/폴더를 Dock 화면으로 드래그&드롭해 주십시오. 파일 목록의 파일/폴더에 마우스 오른쪽 버튼을 클릭하고, **Add to dock** (Dock으로 추가) 선택해도 Dock 화면으로 파일/폴더를 추가할 수 있습니다.
3. Dock 화면에서 모든 파일/폴더를 선택하고, 이 파일/폴더를 Data Link 화면의 파일 목록으로 드래그&드롭해 주십시오.




Folder Link 사용 (Windows® OS인 경우)

Folder Link 를 통해 두 컴퓨터의 데이터를 동기화할 수 있습니다 .

폴더 동기화

폴더 동기화하기

1.  를 클릭하여 동기화 작업을 만들어 주십시오.
2. **작업 이름** 항목에서 동기화 작업을 위한 고유 이름을 입력해 주십시오.
3. 작업 유형에서 **폴더 동기화**를 선택해 주십시오.
4. **동기화 콘텐츠** 항목에서 두 컴퓨터의 경로를 선택해 주십시오.
5. 동기화 방향 지정을 위한 버튼을 눌러 주십시오.

	두 폴더의 콘텐츠를 동일하게 유지합니다. 동일한 이름의 파일이 2개 존재할 경우 오래된 파일을 최근의 파일로 동기화합니다.
	로컬 폴더의 모든 파일을 원격 폴더에 복사합니다. 동일한 이름의 파일이 2개 존재할 경우 원격 폴더의 파일을 로컬 폴더 파일로 덮어 씁니다.
	원격 폴더의 모든 파일을 로컬 폴더로 복사합니다. 동일한 이름의 파일이 2개 존재할 경우 로컬 폴더의 파일을 원격 폴더 파일로 덮어 씁니다.

6. **이 작업 동기화** 버튼을 클릭하여 동기화를 시작해 주십시오. 동기화 기록을 확인하려면 확인 메시지에서 **예**를 선택해 주십시오.


웹사이트 즐겨찾기 동기화

웹사이트 즐겨찾기 동기화하기

1. **작업 동기화하기**의 1~2 단계를 시행해 주십시오.
2. **IE 내 즐겨찾기 동기화**를 선택해 주십시오.
3. **이 작업 동기화** 버튼을 클릭하여 동기화를 시작해 주십시오. 동기화 기록을 확인하려면 확인 메시지에서 **예**를 선택해 주십시오.

여러 작업 동기화

여러 작업 동기화하기

- 여러 작업을 한 번에 동기화하려면  를 클릭해 주십시오 .

작업 삭제

작업 삭제하기

1. 작업 목록에서 삭제하려는 동기화 작업을 선택해 주십시오.
2. **이 작업 제거** 버튼을 클릭해 주십시오.

Outlook Link 사용 (Windows® OS 인 경우)

Outlook Link 를 통해 두 컴퓨터 사이에 E- 메일 메시지 , 연락처 , 달력 , 작업과 같은 Outlook 항목을 동기화할 수 있습니다 .

E- 메일 동기화 설정

E- 메일 동기화 설정하기

1. **설치** 버튼을 클릭해 주십시오.
2. 동기화 규칙을 선택해 주십시오.
3. 컴퓨터를 위한 E-메일 서버를 선택해 주십시오.
4. E-메일 서버를 위해 필요한 정보를 입력해 주십시오.
5. **확인**을 클릭해 주십시오.

Outlook 항목 동기화

Outlook 항목 동기화하기

1. 동기화 방향을 선택해 주십시오.
2. 동기화하려는 항목을 선택해 주십시오.

기타 Outlook 항목 동기화하기

- a. **다른 폴더 동기화**를 선택해 주십시오 .
 - b. 동기화하려는 폴더의 경로를 선택해 주십시오 .
3. **동기화 시작**을 클릭해 주십시오.
 4. 동기화 규칙을 선택하고, **시작** 버튼을 클릭하여 동기화 과정을 시작해 주십시오.

Remote Share 사용 (Windows® OS 인 경우)

Remote Share 를 통해 다른 컴퓨터의 CD 드라이브로부터 데이터를 읽어오거나 인터넷 연결을 공유할 수 있습니다 .

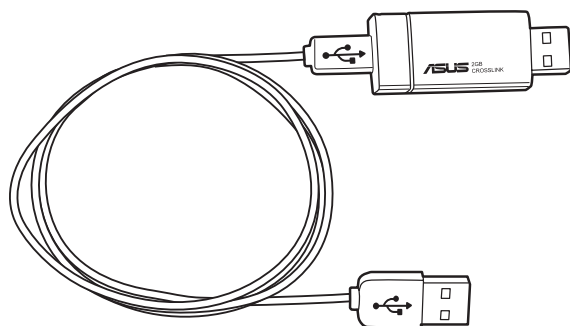
Remote Share 사용하기

1. CrossLink 장치를 두 컴퓨터에 연결해 주십시오.
2. CrossLink 패널을 실행해 주십시오.
3. CrossLink 패널에서 **Remote Share**를 선택하고, 다른 사용자의 컴퓨터가 다른 컴퓨터와 연결을 완료할 때까지 기다려 주십시오.
4. Remote Share 화면에서 수행하려는 동작을 선택해 주십시오.

Conhecer o seu dispositivo CrossLink Plus

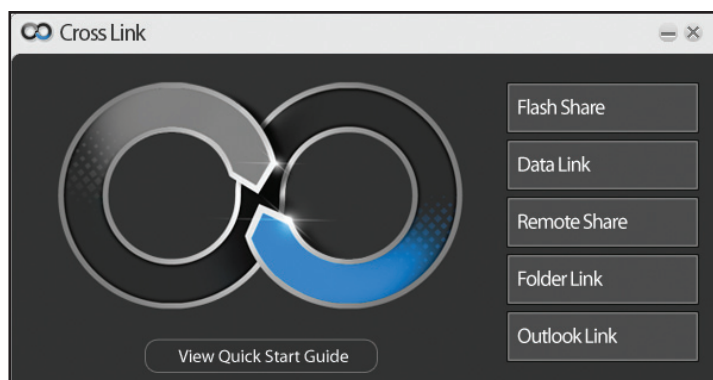
O seu dispositivo CrossLink Plus inclui a unidade flash USB e o cabo USB. Permite-lhe:

- Transferir e sincronizar dados com outro computador;
- Partilhar a ligação à Internet com outro computador; e
- Ler dados a partir da unidade óptica de outro computador.



Iniciar o painel CrossLink Plus (apenas para o Sistema Operativo Windows®)

Antes de utilizar o dispositivo CrossLink Plus, é necessário iniciar o painel CrossLink Plus.



Para iniciar o painel CrossLink Plus:

- Se deseja utilizar a aplicação Flash Share (Partilha flash), insira a sua unidade flash USB CrossLink Plus na porta USB do seu computador.
- Se deseja utilizar outras aplicações do CrossLink Plus:
 1. Insira o cabo USB na unidade flash USB.
 2. Ligue o dispositivo CrossLink Plus a ambos os computadores. Siga as instruções indicadas abaixo para iniciar o painel CrossLink Plus de acordo com o sistema operativo do seu computador:
 - **Windows® XP:** Depois de inserir o dispositivo, a interface CrossLink Plus será iniciada automaticamente. Se o CrossLink Plus não iniciar automaticamente, faça duplo clique no ícone CrossLink Plus em **O meu computador** para iniciar a interface CrossLink Plus.
 - **Windows® Vista:** Depois de inserir o dispositivo, clique em **Launch CrossLink Plus (Iniciar CrossLink Plus)** na janela de execução automática. Se a execução automática não iniciar, faça duplo clique no ícone CrossLink Plus em **O meu computador** para iniciar a interface CrossLink Plus. Se a janela de Controlo de Conta de Utilizador for apresentada, clique em **Permitir** para iniciar a interface CrossLink Plus.

O sistema operativo Mac OS X suporta apenas a aplicação Data Link (Ligação de dados). Faça duplo clique no ícone CrossLink Plus no ambiente de trabalho Mac para iniciar a interface DataLink.

Utilizar a aplicação Flash Share (Partilha flash) (apenas para o sistema operativo Windows®)

A aplicação Flash Share (Partilha flash) permite-lhe gerir os seus ficheiros na unidade flash USB.

Transferir ficheiros/pasta para a unidade flash USB

Para transferir ficheiros/pasta para a unidade flash USB:

- Arraste e largue os ficheiros no ícone do Dispositivo ou na lista de Ficheiros.

Marcar um ficheiro ou uma pasta

Para marcar um ficheiro ou uma pasta:

- Clique no ícone de Símbolo de naipe e seleccione um dos símbolos que deseja utilizar: copas, paus, ouros e espadas.

Procurar ficheiros específicos

A função de Filtro de ficheiros permite-lhe procurar ficheiros específicos na unidade flash USB de acordo com a categoria.

Para procurar ficheiros específicos:

- No menu de Filtro de ficheiros, seleccione a categoria em que deseja procurar ficheiros.

Utilizar a aplicação Data Link (Ligação de dados) (para os sistemas operativos Windows® e Mac OS X)

A aplicação Data Link (Ligação de dados) permite-lhe transferir e partilhar dados entre dois computadores (Windows para Windows, Mac para Mac, Windows para Mac).

Sistema operativo Windows®

Transferir um ficheiros ou uma pasta:

Para transferir um ficheiro ou uma pasta:

- Arraste e largue um ficheiro ou uma pasta na ícone do Computador.

Transferir vários ficheiros ou pastas

O ecrã Dock (Janela ancorada) permite-lhe transferir vários ficheiros ou pastas entre dois computadores.

Para transferir vários ficheiros ou pastas:

1. Clique no ícone de Opções e seleccione **Open Dock (Abrir janela ancorada)** para abrir a janela ancorada.
2. Arraste e largue os ficheiros ou pastas que deseja copiar na janela ancorada. Poderá também clicar com o botão direito num ficheiro ou numa pasta da Lista de ficheiros e seleccionar **Add to dock (Adicionar à janela ancorada)** para adicionar o ficheiro ou a pasta à janela ancorada.
3. Na janela ancorada, seleccione todos os ficheiros ou pastas e largue-os na Lista de ficheiros do ecrã Data Link (Ligação de dados).

Mac OS X

Transferir um ficheiros ou uma pasta:


Para transferir um ficheiro ou uma pasta:

- Arraste e largue um ficheiro ou uma pasta na ícone do Computador.

Transferir vários ficheiros ou pastas

O ecrã Dock (Janela ancorada) permite-lhe transferir vários ficheiros ou pastas entre dois computadores.

Para transferir vários ficheiros ou pastas:


1. Clique em  no ecrã Data Link (Ligação de dados) para abrir a janela ancorada.
2. Arraste e largue os ficheiros ou pastas que deseja copiar na janela ancorada. Poderá também clicar com o botão direito num ficheiro ou numa pasta da Lista de ficheiros e seleccionar **Add to dock (Adicionar à janela ancorada)** para adicionar o ficheiro ou a pasta à janela ancorada.
3. Na janela ancorada, seleccione todos os ficheiros ou pastas e largue-os na Lista de ficheiros do ecrã Data Link (Ligação de dados).




Utilizar a aplicação Folder Link (Ligação de pastas) (apenas para o sistema operativo Windows®)

A aplicação Folder Link (Ligação de pastas) permite-lhe sincronizar dados entre dois computadores.

Sincronizar uma pasta

Para sincronizar uma pasta:

1. Clique em  para criar uma tarefa de sincronização.
2. No campo **Task Name (Nome da tarefa)**, introduza o nome para a tarefa de sincronização.
3. Seleccione **Folder Link (Ligação de pastas)** como tipo de tarefa.
4. No campo **Sync Contents (Sincronizar conteúdo)**, seleccione os destinos em ambos os computadores.
5. Clique num destes botões para especificar o destino da sincronização:

	Manter a consistência do conteúdo em ambas as pastas. Sincronizar o ficheiro mais recente com o nome antigo, se existirem dois ficheiros com o mesmo nome.
	Copiar todos os ficheiros da pasta local para a pasta remota. Substituir o ficheiro remoto pelo ficheiro local, se existirem dois ficheiros com o mesmo nome.
	Copiar todos os ficheiros da pasta remota para a pasta local. Substituir o ficheiro local pelo ficheiro remoto, se existirem dois ficheiros com o mesmo nome.

6. Clique em **Sync this Task (Sincronizar esta tarefa)** para sincronizar a tarefa. Se deseja ver os registos de sincronização, clique em **Yes (Sim)** na mensagem de confirmação.


Sincronizar os seus Web sites favoritos

Para sincronizar os seus Web sites favoritos:

1. Siga os passos 1-2 na secção **Synchronizing a task (Sincronizar uma tarefa)**.
2. Seleccione **IE My Favorites Sync (Sincronizar Os meus favoritos do IE)**.
3. Clique em **Sync this Task (Sincronizar esta tarefa)** para sincronizar a tarefa. Se deseja ver os registos de sincronização, clique em **Yes (Sim)** na mensagem de confirmação.

Sincronizar várias tarefas

Para sincronizar várias tarefas:

- Se deseja sincronizar várias tarefas ao mesmo tempo, clique em .

Remover uma tarefa

Para remover uma tarefa:

1. Na Lista de tarefas, seleccione a tarefa de sincronização que deseja remover.
2. Clique em Remove this Task (Remover esta tarefa).

Utilizar a aplicação Outlook Link (Ligação ao Outlook) (apenas para o sistema operativo Windows®)

A aplicação Outlook Link (Ligação ao Outlook) permite-lhe sincronizar itens do Outlook, como mensagens de e-mail, contactos, calendário e tarefas entre dois computadores.

Configurar as definições gerais de sincronização de e-mail

Para configurar as definições de sincronização de e-mail:

1. Clique em **Sync Setup (Configurar sincronização)**.
2. Seleccione as regras de sincronização.
3. Seleccione os servidor de e-mail para o seu computador.
4. Introduza as informações necessárias para o seu servidor de e-mail.
5. Clique em **OK**.

Sincronizar itens do Outlook

Para sincronizar itens do Outlook:

1. Seleccione a direcção da sincronização.
2. Seleccione os itens que deseja sincronizar.

Se deseja sincronizar outro item do Outlook:

- a. Seleccione **Sync other mail folder (Sincronizar outra pasta de correio)**.
 - b. Seleccione a localização da pasta que deseja sincronizar.
3. Clique em **Start sync (Iniciar sincronização)**.
 4. Seleccione as regras de sincronização e clique em **Start (Iniciar)** para iniciar o processo de sincronização.

Utilizar a aplicação Remote Share (Partilha remota) (apenas para o sistema operativo Windows®)

A aplicação Remote Share (Partilha remota) permite-lhe partilhar a ligação à Internet e ler dados da unidade de CD de outro computador.

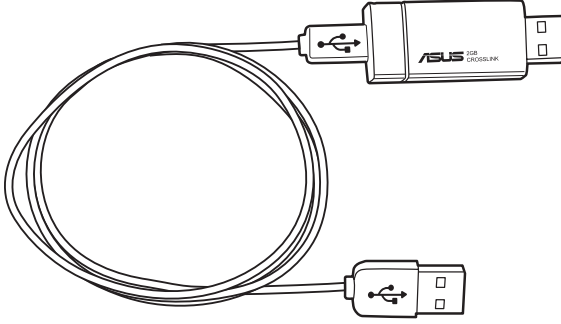
Para utilizar a aplicação Remote Share (Partilha remota):

1. Ligue o dispositivo CrossLink Plus a ambos os computadores.
2. Inicie o painel CrossLink Plus.
3. No painel CrossLink Plus, seleccione **Remote Share (Partilha remota)** e aguarde que o seu computador estabeleça ligação com o outro computador.
4. No ecrã Remote Share (Partilha remota), seleccione a acção que deseja executar.

CrossLink Plus cihazınızı tanıma

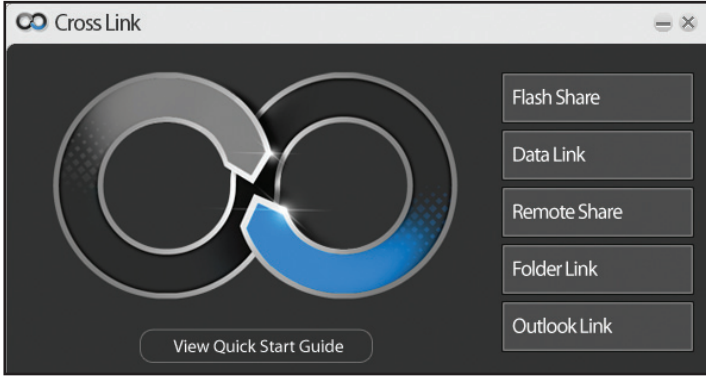
CrossLink Plus cihazınız USB flash sürücü ve USB kablosu içermektedir. Bu özellik, size şunları yapmanızı sağlar:

- Verileri bir başka bilgisayara aktarma ve senkronize etme;
- Diğer bir bilgisayarla İnternet bağlantısı paylaşma; ve
- Diğer bir bilgisayarın optik sürücüsünden veri okuma.



CrossLink Plus panelini başlatma (sadece Windows® işletim sistemi için)

CrossLink Plus cihazınızı kullanmadan önce, CrossLink Plus panelini başlatmalısınız.



CrossLink Plus panelini başlatmak için:

- Sadece Flash Share özelliğini kullanmak istiyorsanız, CrossLink Plus USB flash sürücüsünü bilgisayarınızın USB bağlantı noktasına takın.
 - Diğer CrossLink Plus uygulamalarını kullanmak istiyorsanız:
1. USB kablusunu USB flash sürücüsüne takın.
 2. CrossLink Plus cihazını iki bilgisayara da bağlayın. CrossLink Plus panelini bilgisayarınızın işletim sistemine göre başlatmak için, aşağıdaki talimatları izleyin:
 - **Windows® XP:** Cihazı taktığınızda, CrossLink Plus arabirimi otomatik olarak başlatılır. CrossLink Plus otomatik olarak başlatılmazsa, CrossLink Plus arabirimi başlatmak için **My Computer (Bilgisayarım)** öğesindeki CrossLink Plus simgesine çift tıklayın.
 - **Windows® Vista:** Cihazı taktığınızda, Otomatik çalıştır penceresinden **Launch CrossLink Plus (CrossLink Plus'ı Başlat)** öğesine tıklayın. Otomatik çalıştır otomatik olarak başlatılmazsa, CrossLink Plus arabirimi başlatmak için **My Computer (Bilgisayarım)** öğesindeki CrossLink Plus simgesine çift tıklayın. Kullanıcı Hesabı Kontrolü penceresi görüntülendiğinde, CrossLink Plus arabirimi başlatma işlemine devam etmek için **Allow (İzin Ver)** öğesine tıklayın.

Mac OS X sadece DataLink'i desteklemektedir. Mac masaüstünde, DataLink arabirimi başlatmak için, CrossLink Plus simgesine çift tıklayın.

Flash Share özelliğini kullanma (sadece Windows® işletim sistemi için)

Flash Share, USB flash sürücüsündeki dosyalarınızı yönetmenizi sağlar.

USB flash sürücüsüne dosya/klasör aktarma

USB flash sürücüsüne dosya/klasör aktarmak için:

- Dosyaları Cihaz simgesine veya File list (Dosya listesi) öğesine sürükleyip bırakın.

Dosya/klasör işaretleme

Dosya/klasör işaretlemek için:

- Suit Symbol (Uygun Simge) simgesine tıklayın ve kullanmak istediğiniz uygun simgelerden birini seçin: kupa, sinek, karo ve maça.

Özel dosyaları arama

File Filter (Dosya Filtresi) işlevi, USB flash sürücüsündeki özel dosyaları, kategoriye göre aramanızı sağlar.

Özel dosyaları aramak için:

- File Filter (Dosya Filtresi) menüsünden, dosya aramak istediğiniz özel kategoriye seçin.

Data Link özelliğini kullanma (Windows® ve Mac OS X için)

Data Link, iki bilgisayar (Windows'dan Windows'a, Mac'ten Mac'e, Windows'dan Mac'e) arasında veri aktarmanızı ve paylaşmanızı sağlar.

Windows® işletim sistemi

Dosya/klasör aktarma:

Dosya/klasör aktarmak için:

- Bir dosyayı/klasörü Bilgisayar simgesine sürükleyip bırakın.

Çoklu dosya/klasör aktarma

Dock (Yuva) ekranı, iki bilgisayar arasında birden fazla dosya/klasör aktarmanızı sağlar.

Çoklu dosya/klasör aktarmak için:

1. Option (Seçenekler) simgesine tıklayın ve Takma ekranını başlatmak için **Open Dock (Yuvayı Aç)** öğesine tıklayın.
2. Kopyalamak istediğiniz dosyaları/klasörleri Yuva ekranına sürükleyip bırakın. Ayrıca File list (Dosya listesi) öğesindeki bir dosyaya/klasöre sağ tıklayıp, dosyayı/klasörü Yuva ekranına eklemek için **Add to dock (Yuvaya ekle)** seçeneğini seçebilirsiniz.
3. Yuva ekranından, tüm dosyaları/klasörleri seçin ve bu dosyaları/klasörleri sürükleyip Data Link ekranındaki Dosya listesine bırakın.

Mac OS X

Dosya/klasör aktarma:


Dosya/klasör aktarmak için:

- Bir dosyayı/klasörü Bilgisayar simgesine sürükleyip bırakın.

Çoklu dosya/klasör aktarma

Dock (Yuva) ekranı, iki bilgisayar arasında birden fazla dosya/klasör aktarmanızı sağlar.

Çoklu dosya/klasör aktarmak için:


1. Yuva ekranını başlatmak için, Data Link ekranında  simgesine tıklayın.
2. Kopyalamak istediğiniz dosyaları/klasörleri Yuva ekranına sürükleyip bırakın. Ayrıca File list (Dosya listesi) öğesindeki bir dosyaya/klasöre sağ tıklayıp, dosyayı/klasörü Yuva ekranına eklemek için **Add to Dock (Yuvaya ekle)** seçeneğini seçebilirsiniz.
3. Yuva ekranından, tüm dosyaları/klasörleri seçin ve bu dosyaları/klasörleri sürükleyip Data Link ekranındaki Dosya listesine bırakın.




Folder Link özelliğini kullanma (sadece Windows® işletim sistemi için)

Folder Link, iki bilgisayar arasında veri senkronize etmenizi sağlar.

Klasör senkronize etme

Bir klasörü senkronize etmek için:

1. Yeni senkronizasyon görevi oluşturmak için,  simgesine tıklayın.
2. **Task Name (Görev Adı)** alanına, senkronizasyon görevi için özgün bir ad girin.
3. Görev tipi olarak **Folder Link** seçeneğini seçin.
4. **Sync Contents (İçeriği Senkronize Et)** alanında, her iki bilgisayar için hedef seçin.
5. Senkronizasyon hedefini belirlemek için, bu düğmelerden birini seçin:

	İki klasörde de içeriği tutarlı bir şekilde tutun. Aynı adda iki dosya varsa, son dosyayı eskisiyle senkronize edin.
	Tüm dosyaları yerel klasörden uzak klasöre kopyalayın. Aynı adda iki dosya varsa, yerel dosyayı uzak dosyanın üzerine yazın.
	Tüm dosyaları uzak klasörden yerel klasöre kopyalayın. Aynı adda iki dosya varsa, uzak dosyayı yerel dosyanın üzerine yazın.

6. Görevi senkronize etmek için, **Sync this Task (Bu Görevi Senkronize Et)** düğmesine tıklayın. Senkronizasyon kayıtlarını görüntülemek istiyorsanız, onay mesajı üzerinde **Yes (Evet)** seçeneğine tıklayın.


Sık kullanılan web sitelerini senkronize etme

Sık kullanılan web sitelerini senkronize etmek için:

1. **Görev senkronize etme** işlemindeki 1.-2. adımları izleyin.
2. **IE My Favorites Sync** (IE Sık Kullanılanları Senkronize Et) seçeneğini seçin.
3. Görevi senkronize etmek için, **Sync this Task** (Bu Görevi Senkronize Et) düğmesine tıklayın. Senkronizasyon kayıtlarını görüntülemek istiyorsanız, onay mesajı üzerinde **Yes (Evet)** seçeneğine tıklayın.

Çoklu görevleri senkronize etme

Birden fazla görevi senkronize etmek için:

- Aynı anda senkronize etmek istediğiniz birkaç görev varsa,  simgesine tıklayın.

Görev silme

Bir görevi silmek için:

1. Görev listesinden, silmek istediğiniz senkronizasyon görevini seçin.
2. Remove this Task (Bu Görevi Sil) seçeneğine tıklayın.

Outlook Link özelliğini kullanma (sadece Windows® işletim sistemi için)

Outlook Link, iki bilgisayar arasında e-posta mesajları, kişiler, takvim ve görevler gibi Outlook öğelerini senkronize etmenizi sağlar.

Genel e-posta senkronizasyon ayarlarını kurma

Genel e-posta senkronizasyon ayarlarını kurmak için:

1. **Sync Setup** (Senkronizasyon Kurulumu) seçeneğine tıklayın.
2. Senkronizasyon kurallarını seçin.
3. Bilgisayarınıza ait e-posta sunucusunu seçin.
4. E-posta sunucunuzla ilgili gerekli bilgileri girin.
5. **OK** (Tamam) seçeneğine tıklayın.

Outlook öğelerini senkronize etme

Outlook öğelerini senkronize etmek için:

1. Senkronizasyon yönünü seçin.
2. Senkronize etmek istediğiniz öğeleri seçin.

Başka bir Outlook öğesini senkronize etmek istiyorsanız:

- a. **Sync other mail folder** (Diğer posta klasörünü senkronize et) seçeneğini seçin.
 - b. Senkronize etmek istediğini klasörün konumunu seçin.
3. **Start sync** (Senkronizasyonu başlat) seçeneğine tıklayın.
 4. Senkronizasyon kurallarını seçin ve senkronizasyon işlemini başlatmak için **Start** (Başlat) seçeneğine tıklayın.

Remote Share özelliğini kullanma (sadece Windows® işletim sistemi için)

Remote Share, bir başka bilgisayarla İnternet bağlantısını paylaşmanızı ve bu bilgisayarın CD sürücüsünden veri okumanızı sağlar.

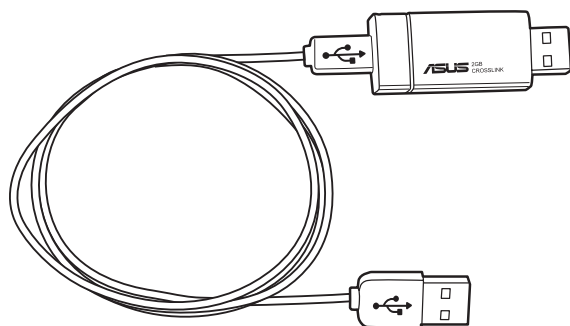
Remote Share özelliğini kullanmak için:

1. CrossLink Plus cihazını iki bilgisayara da bağlayın.
2. CrossLink Plus panelini başlatın.
3. CrossLink Plus panelinde, **Remote Share** seçeneğini seçin ve bilgisayarınızın diğer bilgisayarla bağlantı kurmasını bekleyin.
4. Remote Share ekranında, yapmak istediğiniz işlemi seçin.

Seznámení se zařízením CrossLink Plus

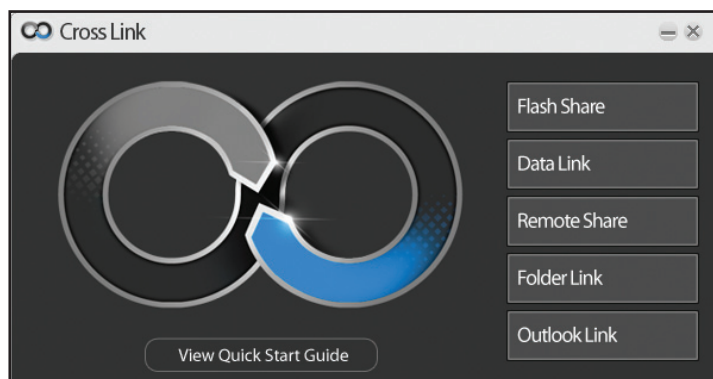
Zařízení CrossLink Plus obsahuje USB flash disk a USB kabel. Umožňuje:

- Přenos a synchronizaci data s dalším počítačem;
- Sdílení připojení k internetu s dalším počítačem a
- Načítání dat z optické mechaniky dalšího počítače.



Spuštění panelu CrossLink Plus (jen pro OS Windows®)

Před použitím zařízení CrossLink Plus musíte spustit panel CrossLink Plus.



Spuštění panelu CrossLink Plus:

- Pokud chcete využít jen funkci Sdílení flash, stačí připojit USB flash disk CrossLink Plus do USB portu počítače.
 - Pokud chcete využít další aplikace CrossLink Plus:
1. Připojte kabel USB k USB flash disku.
 2. Připojte zařízení CrossLink Plus k oběma počítačům. Podle níže uvedených pokynů spusťte panel CrossLink Plus, v závislosti na operačním systému vašeho počítače:
 - **Windows® XP:** Po připojení zařízení se automaticky spustí CrossLink Plus. Pokud se CrossLink Plus nespustí automaticky, poklepejte na ikonu CrossLink Plus u **Tento počítač** a tím spustíte rozhraní CrossLink Plus.
 - **Windows® Vista:** Po připojení zařízení klepněte na **Spustit CrossLink Plus** v okně Automatické spuštění. Pokud se neobjeví okno Automatické spuštění, poklepejte na ikonu CrossLink Plus u **Tento počítač** a tím spustíte rozhraní CrossLink Plus. Pokud se objeví okno Řízení uživatelských účtů, povolte klepnutím na **Povolit** spuštění rozhraní CrossLink Plus.

Mac OS X podporuje jen Datové propojení. Poklepáním na ikonu CrossLink Plus na ploše Mac spusťte rozhraní DataLink.

Použití Sdílení flash (jen pro operační systém Windows®)

Sdílení flash umožňuje správu vašich souborů na USB flash disku.

Přenos souborů/složek na USB flash disk.

Postup přenosu souborů/složek na USB flash disk:

- Přetáhněte soubory na ikonu zařízení nebo seznam souborů.

Označení souboru/složky

Postup označení souboru/složky:

- Klepněte na ikonu symbolu vhodnosti a vyberte symboly vhodnosti, které chcete použít: srdce, piky, káry a kříže.

Hledání konkrétních souborů

Funkce Filtr souborů umožňuje hledání konkrétních souborů na USB flash disku podle kategorií.

Postup hledání konkrétních souborů:

- Z nabídky Filtr souborů vyberte konkrétní kategorii souborů, které hledáte.

Použití Datového spojení (pro operační systém Windows® a Mac OS X)

Datové spojení umožňuje přenos a sdílení dat mezi dvěma počítači (z Windows na Windows, z Macu na Mac, z Windows na Mac).

Operační systém Windows®

Přenesení souboru/složky

Postup přenesení souboru nebo složky:

- Přetáhněte a pusťte soubor/složku na ikonu Počítač.

Přenesení více souborů/složek

Obrazovka Dok umožňuje přenášení více souborů/složek mezi dvěma počítači.

Postup přenesení více souborů/složek:

1. Klepněte na ikonu Možnosti a volbou **Otevřít dok** otevřete obrazovku Dok.
2. Přetáhněte a pusťte soubory/složky, které chcete zkopírovat, do obrazovky Dok. Můžete také klepnout pravým tlačítkem na soubor/složku v seznamu Soubor a pak volbou **Přidat do doku** přidat soubor/složku na obrazovku Dok.
3. Na obrazovce Dok vyberte všechny soubory/složky a přetáhněte a pusťte je do seznamu Soubor na obrazovce Datové spojení.

Mac OS X

Přenesení souboru/složky


Postup přenesení souboru nebo složky:

- Přetáhněte a pusťte soubor/složku na ikonu Počítač.

Přenesení více souborů/složek

Obrazovka Dok umožňuje přenášení více souborů/složek mezi dvěma počítači.

Postup přenesení více souborů/složek:


1. Klepnutím na  na obrazovce Datové spojení otevřete obrazovku Dok.
2. Přetáhněte a pusťte soubory/složky, které chcete zkopírovat, do obrazovky Dok. Můžete také klepnout pravým tlačítkem na soubor/složku v seznamu Soubor a pak volbou **Přidat do doku** přidat soubor/složku na obrazovku Dok.
3. Na obrazovce Dok vyberte všechny soubory/složky a přetáhněte a pusťte je do seznamu Soubor na obrazovce Datové spojení.




Použití Propojení složek (jen pro operační systém Windows®)

Propojení složek dokáže synchronizovat data na dvou počítačích.

Synchronizace složky

Postup synchronizace složky:

1. Klepnutím na  vytvoříte úlohu synchronizace.
2. V poli **Název úlohy** zadejte jedinečný název úlohy synchronizace.
3. Jako typ úlohy vyberte **Propojení složek**.
4. V poli **Synchronizovat obsah** vyberte místa určená na obou počítačích.
5. Klepnutím na libovolné z tlačítek určíte místo určené synchronizace.

	Zajištění konzistence obsahu složek. Pokud se vyskytnou dva soubory se stejným názvem, synchronizuje se nejnovější se starým.
	Kopírování všech souborů z místní do vzdálené složky. Pokud se vyskytnou dva soubory se stejným názvem, vzdálený soubor se přepíše místním.
	Kopírování všech souborů ze vzdálené do místní složky. Pokud se vyskytnou dva soubory se stejným názvem, místní soubor se přepíše vzdáleným.

6. Klepnutím na **Synchronizovat tuto úlohu** provedete synchronizaci. Pokud chcete zobrazit záznamy o synchronizaci, klepněte na **Ano** v potvrzovacím hlášení.

Synchronizace vašich oblíbených webů

Postup synchronizace vašich oblíbených webů:

1. Provedte kroky 1-2 postupu **Synchronizace úlohy**.
2. Vyberte **Synchronizace Oblíbených v IE**.
3. Klepnutím na **Synchronizovat tuto úlohu** provedete synchronizaci. Pokud chcete zobrazit záznamy o synchronizaci, klepněte na **Ano** v potvrzovacím hlášení.

Synchronizace více úloh

Postup synchronizace více úloh:

- Pokud chcete synchronizovat více úloh najednou, klepněte na .

Odstranění úlohy

Postup odstranění úlohy:

1. Ze seznamu Úloha vyberte úlohu synchronizace, kterou chcete odstranit.
2. Klepněte na Odstranit tuto úlohu.

Použití Propojení Outlooku (jen pro operační systém Windows®)

Propojení Outlook umožňuje synchronizaci položek Outlook, jako jsou e-maily, kontakty, kalendář a úlohy, mezi dvěma počítači.

Nastavení obecných nastavení synchr. e-mailu.

Provedení nastavení synchr. e-mailu.

1. Klepněte na **Nastavení synchr.**
2. Vyberte pravidla synchronizace.
3. Vyberte server el. pošty pro váš počítač.
4. Zadejte potřebné informace k serveru el. pošty.
5. Klepněte na **OK**.

Synchronizace položek Outlook

Postup synchronizace položek Outlook:

1. Vyberte směr synchronizace.
2. Vyberte položky, které chcete synchronizovat.

Pokud chcete synchronizovat další položky Outlook:

- a. Vyberte **Synchr. jinou složku pošty**.
 - b. Vyberte umístění složek, které chcete synchronizovat.
3. Klepněte na **Spustit synchr.**
 4. Vyberte pravidla synchronizace a pak klepnutím na **Start** spusťte proces synchronizace.

Použití Vzdáleného sdílení (jen pro operační systém Windows®)

Vzdálené sdílení umožňuje sdílení připojení k Internetu a čtení dat z mechaniky CD jiného počítače.

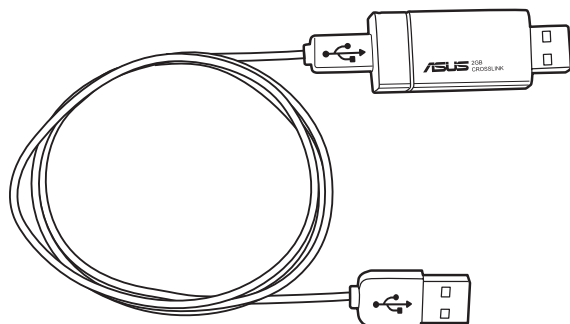
Použití Vzdáleného sdílení:

1. Připojte zařízení CrossLink Plus k oběma počítačům.
2. Spustěte panel CrossLink Plus.
3. Z panelu CrossLink Plus vyberte **Vzdálené sdílení** a počkejte, až váš počítač naváže spojení se vzdáleným počítačem.
4. Na obrazovce Vzdálené sdílení vyberte činnost, kterou chcete provést.

Oboznamovanie sa s vaším zariadením CrossLink

Vaše zariadenie CrossLink Plus sa dodáva spolu s USB kľúčom a USB káblom. Tento USB kľúč vám umožňuje:

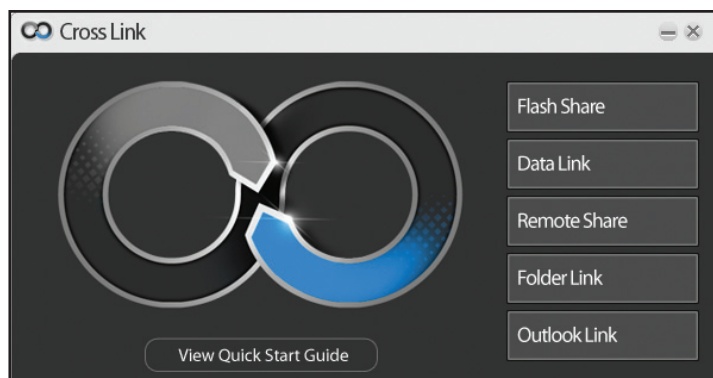
- prenášať a synchronizovať dáta s iným počítačom;
- zdieľať internetové pripojenie s iným počítačom; a
- načítať dáta z optickej mechaniky iného počítača.



Slovenčina

Spustenie panela CrossLink Plus (len pre operačný systém Windows®)

Skôr než začnete zariadenie CrossLink Plus používať, musíte spustiť panel CrossLink Plus.



Spustenie panela CrossLink Plus:

- Keď chcete používať len Flash Share, jednoducho pripojte svoj USB kľúč CrossLink Plus do USB portu vo vašom počítači.
 - Keď chcete používať iné aplikácie CrossLink Plus:
1. USB kľúč pripojte do USB portu na káblí.
 2. Zariadenie CrossLink Plus zapojte do obidvoch počítačov. Pri spustení panela CrossLink Plus postupujte podľa pokynov uvedených nižšie a podľa operačného systému vo vašom počítači:
 - **Windows® XP:** Rozhranie CrossLink Plus sa automaticky spustí hneď po pripojení zariadenia. Ak sa rozhranie CrossLink Plus automaticky nespustí, spustíte ho tak, že dvakrát kliknete na ikonu CrossLink Plus v zložke **My Computer** (Môj počítač).
 - **Windows® Vista:** Keď zariadenie pripojíte, v okne Auto-run (Automatické spustenie) kliknite na možnosť **Launch CrossLink Plus** (Spustiť CrossLink Plus). Ak sa rozhranie CrossLink Plus automaticky nespustí, spustíte ho tak, že dvakrát kliknete na ikonu CrossLink Plus v zložke **My Computer** (Môj počítač). Keď sa zobrazí okno User Account Control (Kontrola používateľského účtu), v procese spustenia rozhrania CrossLink Plus pokračujte tak, že kliknete na tlačidlo **Allow** (Povoliť).

Operačný systém Mac X podporuje len Data Link. Rozhranie DataLink spustíte tak, že dvakrát kliknete na ikonu CrossLink Plus na pracovnej ploche Mac.

Používanie Flash Share (len pre operačný systém Windows®)

Pomocou funkcie Flash Share môžete spravovať svoje súbory na USB kľúči.

Prenos súborov/záložiek na USB kľúč

Prenesenie súborov/záložiek na USB kľúč:

- ich potiahnete a pustíte na ikonu Device (Zariadenie) alebo do zoznamu súborov.

Značenie súboru/záložky

Súbor/záložku označte tak, že:

- kliknete na ikonu Suit Symbol (Symbol súboru) a vyberiete ktorýkoľvek z týchto symbolov súboru, ktorý chcete použiť: srdce, golfová palica, diamant a rýľ.

Vyhľadávanie konkrétnych súborov

Pomocou funkcie File Filter (Filter súborov) môžete na USB kľúči vyhľadávať konkrétne súbory podľa kategórie.

Pri vyhľadávaní konkrétnych súborov:

- v ponuke File Filter (Filter súborov) vyberte príslušnú kategóriu, z ktorej chcete vyhľadať súbory.

Používanie Data Link (len pre opeľачné systémy Windows® a Mac X)

Pomocou funkcie Data Link môžete dáta zdieľať a prenášať medzi dvoma počítačmi (z Windows do Windows, z Mac do Mac, z Windows do Mac).

Operačný systém Windows®

Prenesenie súboru/záložky:

Súbor alebo záložku preneste tak, že:

- ju potiahnete a položíte na ikonu Computer (Počítač).

Prenesenie viacerých súborov/záložiek

Na obrazovke Dock (Dokovanie) môžete medzi počítačmi prenášať viac súborov alebo záložiek.

Viac súborov/záložiek preneste tak, že:

1. kliknete na ikonu Option (Možnosť) a na zobrazenie obrazovky Dock (Užívateľské rozhranie) vyberiete možnosť **Open Dock (Otvoriť užívateľské rozhranie)**.
2. Súbory a záložky, ktoré chcete skopírovať na obrazovke Dock (Užívateľské rozhranie), potiahnite a položte. Súbory a záložky môžete na obrazovke Dock (Užívateľské rozhranie) pridať aj tak, že v zozname File (Súbory) kliknete pravým tlačidlom myši na príslušný súbor/záložku, a potom vyberiete možnosť **Add to dock (Pridať do užívateľského rozhrania)**.
3. Z obrazovky Dock (Užívateľské rozhranie) vyberte všetky súbory a záložky a na obrazovke Data Link potiahnite a položte tieto súbory/záložky na zoznam File (Súbory).

Operačný systém Mac X

Prenesenie súboru/záložky:


Súbor alebo záložku preneste tak, že:

- ju potiahnete a položíte na ikonu Computer (Počítač).

Prenesenie viacerých súborov/záložiek

Na obrazovke Dock (Dokovanie) môžete medzi počítačmi prenášať viac súborov alebo záložiek.

Viac súborov/záložiek preneste tak, že:


1. kliknutím na  na obrazovke Data link zobrazíte obrazovku Dock (Užívateľské rozhranie).
2. Súbory a záložky, ktoré chcete skopírovať na obrazovke Dock (Užívateľské rozhranie), potiahnite a položte. Súbor a záložku môžete na obrazovke Dock (Užívateľské rozhranie) pridať aj tak, že v zozname File (Súbory) kliknete pravým tlačidlom myši na príslušný súbor/záložku, a potom vyberiete možnosť **Add to Dock (Pridať do užívateľského rozhrania)**.
3. Z obrazovky Dock (Užívateľské rozhranie) vyberte všetky súbory a záložky a na obrazovke Data Link potiahnite a položte tieto súbory/záložky na zoznam File (Súbory).




Používanie Folder Link (len pre operačný systém Windows®)

Pomocou funkcie Folder Link môžete synchronizovať dáta medzi dvoma počítačmi.

Synchronizácia záložky

Záložku zosynchronizujte tak, že:

1. vytvorte synchronizačnú úlohu kliknutím na .
2. Do políčka **Task Name** (Názov úlohy) vpište špecifický názov pre synchronizačnú úlohu.
3. Vyberte možnosť **Folder Link** ako typ úlohy.
4. V políčka **Sync Contents** (Zosynchronizovať obsah) vyberte cieľ v oboch počítačoch.
5. Kliknutím na ktorékoľvek z týchto tlačidiel môžete špecifikovať cieľ synchronizácie.

	Udržiavanie zhodného obsahu v oboch záložkách. Ak majú dva súbory rovnaký názov, najnovší súbor zosynchronizujete so starým súborom.
	Skopírovanie všetkých súborov z miestnej záložky do vzdialenej záložky. Ak majú dva súbory rovnaký názov, vzdialený súbor prepíše miestnym súborom.
	Skopírovanie všetkých súborov zo vzdialenej záložky do miestnej záložky. Ak majú dva súbory rovnaký názov, miestny súbor prepíše vzdialeným súborom.

6. Kliknutím na možnosť **Sync this Task** (Zosynchronizovať túto úlohu) zosynchronizujete túto úlohu. Keď si chcete prezerať zosynchronizované záznamy, v potvrdzovacej správe kliknite na tlačidlo **Yes** (Áno).


Synchronizácia vašich obľúbených internetových stránok

Na synchronizáciu vašich obľúbených internetových stránok:

1. postupujte podľa krokov č. 1 a 2 v možnosti **Synchronizing a task** (Synchronizácia úlohy).
2. Vyberte možnosť **IE My Favorites Sync** (IE Synchronizácia mojich obľúbených položiek).
3. Kliknutím na možnosť **Sync this Task** (Zosynchronizovať túto úlohu) zosynchronizujete túto úlohu. Keď si chcete prezerať zosynchronizované záznamy, v potvrdzovacej správe kliknite na tlačidlo **Yes** (Áno).

Synchronizácia viacerých úloh

Na synchronizovanie viacerých úloh:

- Ak máte niekoľko úloh, ktoré chcete naraz zosynchronizovať, kliknite na možnosť .

Odstránenie úlohy

Odstraňovanie úlohy:

1. V zozname Task (Úlohy) vyberte zosynchronizovanú úlohu, ktorú chcete odstrániť.
2. Kliknite na možnosť Remove this Task (Odstrániť túto úlohu).

Používanie Outlook Link (len pre operačný systém Windows®)

Pomocou funkcie Outlook Link môžete medzi dvoma počítačmi zosynchronizovať položky Outlook ako sú e-mailové správy, kontakty, kalendár a úlohy.

Príprava všeobecných nastavení synchronizácie e-mailu

Všeobecné nastavenia synchronizácie e-mailu pripravte tak, že:

1. Kliknite na tlačidlo **Sync Setup** (Nastavenie synchronizácie).
2. Vyberte pravidlá synchronizácie.
3. Vyberte e-mailový server pre váš počítač.
4. Vpíšte potrebné informácie týkajúce sa vášho e-mailového servera.
5. Kliknite na tlačidlo **OK**.

Synchronizácia položiek Outlook

Na synchronizáciu položiek Outlook:

1. Vyberte smer synchronizácie.
2. Vyberte položky, ktoré chcete zosynchronizovať.

Keď chcete synchronizovať ďalšie položky Outlook:

- a. Vyberte možnosť **Sync other mail folder** (Synchronizácia ďalších poštových priečinkov).
 - b. Vyberte miesta v priečinku, ktoré chcete zosynchronizovať.
3. Kliknite na tlačidlo **Start sync** (Spustiť synchronizáciu).
 4. Na spustenie procesu synchronizácie vyberte pravidlá synchronizácie a potom kliknite na tlačidlo **Start** (Spustiť).

Používanie Remote Share (len pre operačný systém Windows®)

Pomcou funkcie Remote Share (Vzdialené zdieľanie) môžete zdieľať internetové pripojenie s iným počítačom a snímať údaje z CD mechaniky iného počítača.

Používanie funkcie Remote Share (Vzdialené zdieľanie):

1. Zariadenie CrossLink Plus zapojte do oboch počítačov.
2. Spustíte panel CrossLink Plus.
3. Na paneli CrossLink Plus vyberte možnosť **Remote Share** (Vzdialené zdieľanie) a počkajte, kým sa váš počítač pripojí k inému počítaču.
4. Na obrazovke Remote Share (Vzdialené zdieľanie) vyberte činnosť, ktorú chcete vykonať.

