



CrossLink Plus

Stručná příručka

Kontakty na ASUS

ASUSTeK Computer Inc.

Adresa	15 Li-Te Road, Peitou, Taipei, Tchajwan 11259
Telefon	+886-2-2894-3447
Fax	+886-2-2890-7798
E-mail	info@asus.com.tw
Web	www.asus.com.tw

Technická podpora

Telefon	+86-21-38429911
Podpora online	support.asus.com

ASUS Computer International (Amerika)

Adresa	800 Corporate Way, Fremont, CA 94539, USA
Telefon	+1-510-739-3777
Fax	+1-510-608-4555
Web	usa.asus.com

Technická podpora

Telefon	+1-812-282-2787
Fax podpory	+1-812-284-0883
Podpora online	support.asus.com

ASUS Computer GmbH (Německo a Rakousko)

Adresa	Harkort Str. 21-23, D-40880 Ratingen, Německo
Fax	+49-2102-959911
Web	www.asus.de
Online kontakt	www.asus.de/sales

Technická podpora

Telefon (komponenty)	+49-1805-010923
Telefon (systém/notebooky/Eee/LCD)	+49-1805-010920
Fax podpory	+49-2102-9599-11
Podpora online	support.asus.com

Obsah

Požadavky na systém	4
Seznámení se zařízením CrossLink Plus	4
Spuštění panelu CrossLink Plus(jen pro OS Windows®).....	5
Použití Sdílení flash (jen pro operační systém Windows®)	6
Přenos souborů/složek na USB flash disk.	7
Označení souboru/složky.....	7
Hledání konkrétních souborů.....	7
Použití Datového spojení (pro operační systém Windows® a Mac OS X).....	8
Operační systém Windows®.....	8
Mac OS X.....	10
Použití Propojení složek (jen pro operační systém Windows®)	12
Synchronizace složky	13
Synchronizace vašich oblíbených webů	14
Synchronizace více úloh.....	14
Odstranění úlohy.....	14
Použití Propojení Outlooku (jen pro operační systém Windows®)	15
Nastavení obecných nastavení synchr. e-mailu.....	16
Synchronizace položek Outlook.....	16
Použití Vzdáleného sdílení (jen pro operační systém Windows®)	17

Požadavky na systém

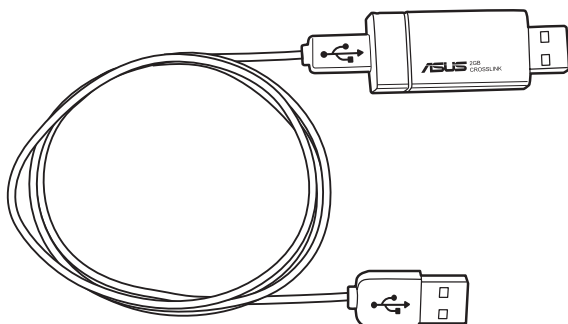
Před použitím zařízení CrossLink Plus ověřte, že váš systém vyhovuje následujícím požadavkům:

- Microsoft® Windows® XP / Vista / 7; Mac OS X v10.4 nebo novější
- Procesor 1,0 GHz nebo rychlejší
- Paměť 512 MB nebo větší
- Nejméně 100 MB místa na disku
- Zabudovaný USB port 1.1 nebo 2.0

Seznámení se zařízením CrossLink Plus

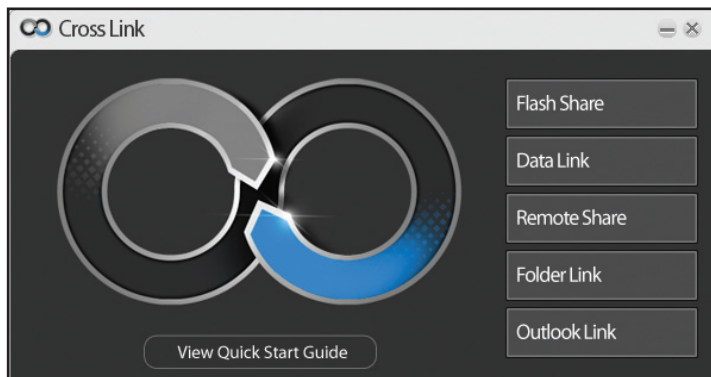
Zařízení CrossLink Plus obsahuje USB flash disk a USB kabel. Umožňuje:

- Přenos a synchronizaci data s dalším počítačem;
- Sdílení připojení k internetu s dalším počítačem a
- Načítání dat z optické mechaniky dalšího počítače.



Spuštění panelu CrossLink Plus (jen pro OS Windows®)

Před použitím zařízení CrossLink Plus musíte spustit panel CrossLink Plus.



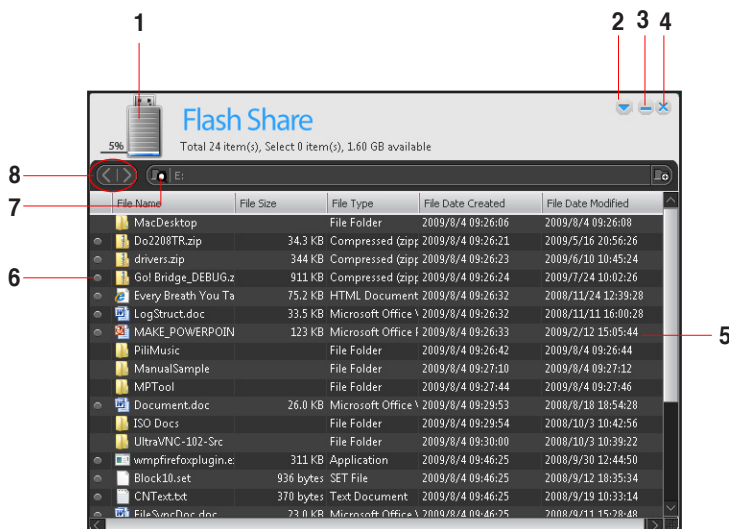
Spuštění panelu CrossLink Plus:

- Pokud chcete využít jen funkci Sdílení flash, stačí připojit USB flash disk CrossLink Plus do USB portu počítače.
 - Pokud chcete využít další aplikace CrossLink Plus:
1. Připojte kabel USB k USB flash disku.
 2. Připojte zařízení CrossLink Plus k oběma počítačům. Podle níže uvedených pokynů spusťte panel CrossLink Plus, v závislosti na operačním systému vašeho počítače:
 - **Windows® XP:** Po připojení zařízení se automaticky spustí CrossLink Plus. Pokud se CrossLink Plus nespustí automaticky, poklepejte na ikonu CrossLink Plus u **Tento počítač** a tím spusťte rozhraní CrossLink Plus.
 - **Windows® Vista:** Po připojení zařízení klepněte na **Spuštění CrossLink Plus** v okně Automatické spuštění. Pokud se neobjeví okno Automatické spuštění, poklepejte na ikonu CrossLink Plus u **Tento počítač** a tím spusťte rozhraní CrossLink Plus. Pokud se objeví okno Řízení uživatelských účtů, povolte klepnutím na **Povolit** spuštění rozhraní CrossLink Plus.

Mac OS X podporuje jen Datové propojení. Poklepáním na ikonu CrossLink Plus na ploše Mac spusťte rozhraní DataLink.

Použití Sdílení flash (jen pro operační systém Windows®)

Sdílení flash umožňuje správu vašich souborů na USB flash disku.



Položka	Ikona na počítači
1	Device (Zařízení) <ul style="list-style-type: none"> Zobrazí volné místo na USB flash disku. Poklepnutím na tuto ikonu skryjete okno Sdílení flash a zobrazíte jen ikonu. V režimu Ikon (Ikona) druhým poklepnutím přepnete zpět do režimu okna Sdílení flash. <p>Poznámka: Velikost ikony se mění podle dat, která byla přidána nebo odstraněna z USB flash disku.</p>
2	Tlačítko Nastavení Klepnutím zobrazíte a upravíte nastavení USB flash disku.
3	Tlačítko Minimalizovat Klepnutím minimalizujete okno Sdílení flash.
4	Tlačítko Konec Klepnutím zavřete okno Sdílení flash.
5	Seznam souborů Zobrazí soubory na USB flash disku a informace o nich.
6	Tlačítko symbolu vhodnosti Pomocí symbolů vhodnosti označíte a třídíte soubory.
7	Nabídka Filtr souborů Klepnutím filtrujete soubory podle kategorií.
8	Tlačítko Předchozí/Následující Klepnutím se vrátíte zpět na obrazovku Předchozí nebo přejdete na Následující .

Přenos souborů/složek na USB flash disk.

Postup přenosu souborů/složek na USB flash disk:

- Přetáhněte soubory na ikonu zařízení nebo seznam souborů.

Označení souboru/složky

Postup označení souboru/složky:

- Klepněte na ikonu symbolu vhodnosti a vyberte symboly vhodnosti, které chcete použít: srdce, piky, káry a kříže.

Hledání konkrétních souborů

Funkce Filtr souborů umožňuje hledání konkrétních souborů na USB flash disku podle kategorií.

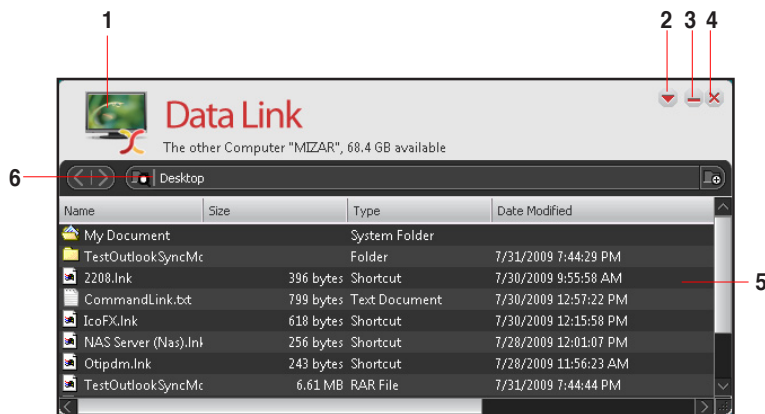
Postup hledání konkrétních souborů:

- Z nabídky Filtr souborů vyberte konkrétní kategorii souborů, které hledáte.

Použití Datového spojení (pro operační systém Windows® a Mac OS X)

Datové spojení umožňuje přenos a sdílení dat mezi dvěma počítači (z Windows na Windows, z Macu na Mac, z Windows na Mac).

Operační systém Windows®



Položka	Popis
1	Ikona na počítači <ul style="list-style-type: none"> Zobrazí dostupné místo na počítači, k němuž jste připojeni. Poklepáním na tuto ikonu skryjete okno Datové spojení a zobrazíte jen ikonu. V režimu Icon (Ikona) druhým poklepáním přepnete zpět do režimu okna Datové spojení.
2	Tlačítko Možnosti Klepnutím zobrazíte možnosti datového spojení.
3	Tlačítko Minimalizovat Klepnutím minimalizujete okno datového spojení.
4	Tlačítko Konec Klepnutím zavřete okno datového spojení.
5	Seznam souborů Zobrazí soubory na vzdáleném počítači a informace o nich.
6	Seznam složek Klepnutím procházíte soubory/složky na diskových mechanikách vzdáleného počítače.

Přenesení souboru/složky

Postup přenesení souboru nebo složky:

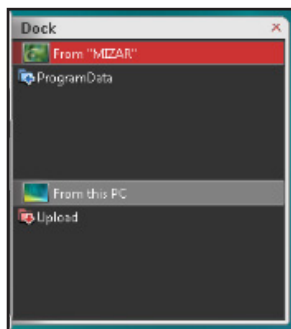
- Přetáhněte a pusťte soubor/složku na ikonu Počítač.

Přenesení více souborů/složek

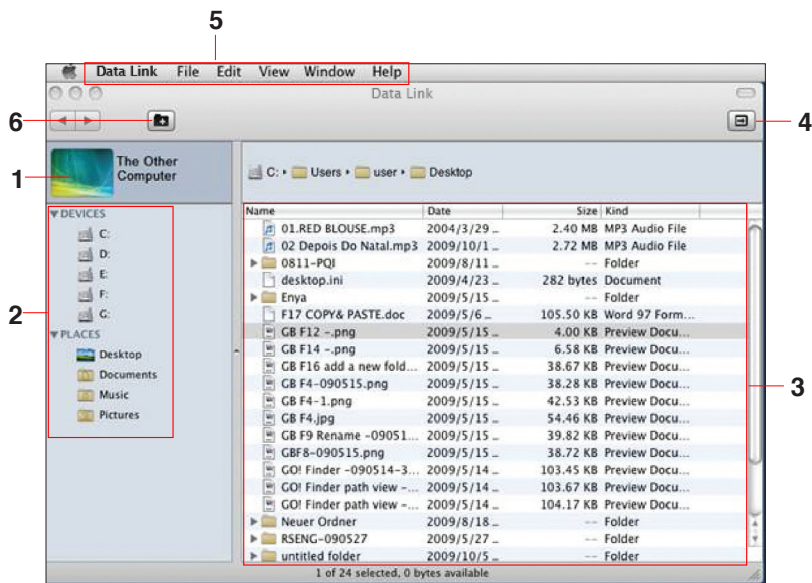
Obrazovka Dok umožňuje přenášení více souborů/složek mezi dvěma počítači.

Postup přenesení více souborů/složek:

1. Klepněte na ikonu Možnosti a volbou **Otevřít dok** otevřete obrazovku Dok.
2. Přetáhněte a pusťte soubory/složky, které chcete zkopírovat, do obrazovky Dok. Můžete také klepnout pravým tlačítkem na soubor/složku v seznamu Soubor a pak volbou **Přidat do doku** přidat soubor/složku na obrazovku Dok.
3. Na obrazovce Dok vyberte všechny soubory/složky a přetáhněte a pusťte je do seznamu Soubor na obrazovce Datové spojení.



Mac OS X



Položka	Popis
1	Ikona na počítači Poklepáním na tuto ikonu skryjete okno Datové spojení a zobrazíte jen ikonu. V režimu Icon (Ikona) druhým poklepáním přepnete zpět do režimu okna Datové spojení.
2	Seznam složek Zobrazí disky a oblíbené složky na vzdáleném počítači.
3	Seznam souborů Zobrazí soubory na vzdáleném počítači a informace o nich.
4	Tlačítko Dok Klepnutím otevřete obrazovku Dok.
5	Pruh nabídky Zobrazuje nabídky Datového spojení.
6	Tlačítko Nová složka Klepnutím přidáte do seznamu souborů novou složku.

Přenesení souboru/složky


Postup přenesení souboru nebo složky:

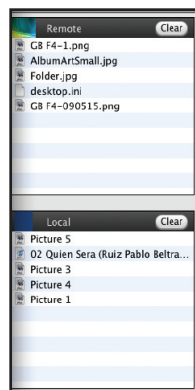
- Přetáhněte a pusťte soubor/složku na ikonu Počítač.

Přenesení více souborů/složek

Obrazovka Dok umožňuje přenášení více souborů/složek mezi dvěma počítači.

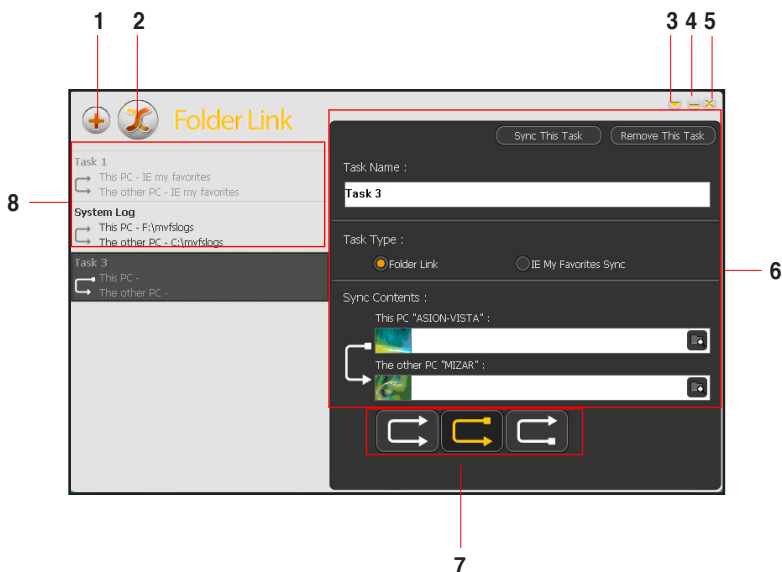
Postup přenesení více souborů/složek:

1. Klepnutím na  na obrazovce Datové spojení otevřete obrazovku Dok.
2. Přetáhněte a pusťte soubory/složky, které chcete zkopírovat, do obrazovky Dok. Můžete také klepnout pravým tlačítkem na soubor/složku v seznamu Soubor a pak volbou **Přidat do doku** přidat soubor/složku na obrazovku Dok.
3. Na obrazovce Dok vyberte všechny soubory/složky a přetáhněte a pusťte je do seznamu Soubor na obrazovce Datové spojení.



Použití Propojení složek (jen pro operační systém Windows®)

Propojení složek dokáže synchronizovat data na dvou počítačích.




Položka	Ikona na počítači
1	Tlačítko Přidat úlohu Klepnutím vytvoříte novou úlohu synchronizace. V seznamu Úloha se objeví nová úloha.
2	Tlačítko Synchronizovat vše Klepnutím synchronizujete všechny úlohy.
3	Tlačítko Možnosti Klepnutím zobrazíte nastavení Propojení složek.
4	Tlačítko Minimalizovat Klepnutím minimalizujete okno Propojení složek.

Položka	Ikona na počítači						
5	Tlačítko Konec Klepnutím zavřete okno Propojení složek.						
6	Info o synchr. Poskytuje informace potřebné pro proces synchronizace.						
7	Tlačítka Směr synchronizace Klepnutím na libovolné z tlačítek určíte směr synchronizace. <table border="1"> <tr> <td></td><td>Zajištění konzistence obsahu složek. Pokud se vyskytnou dva soubory se stejným názvem, synchronizuje se nejnovější se starým.</td></tr> <tr> <td></td><td>Kopírování všech souborů z místní do vzdálené složky. Pokud se vyskytnou dva soubory se stejným názvem, vzdálený soubor se přepíše místním.</td></tr> <tr> <td></td><td>Kopírování všech souborů ze vzdálené do místní složky. Pokud se vyskytnou dva soubory se stejným názvem, místní soubor se přepíše vzdáleným.</td></tr> </table>		Zajištění konzistence obsahu složek. Pokud se vyskytnou dva soubory se stejným názvem, synchronizuje se nejnovější se starým.		Kopírování všech souborů z místní do vzdálené složky. Pokud se vyskytnou dva soubory se stejným názvem, vzdálený soubor se přepíše místním.		Kopírování všech souborů ze vzdálené do místní složky. Pokud se vyskytnou dva soubory se stejným názvem, místní soubor se přepíše vzdáleným.
	Zajištění konzistence obsahu složek. Pokud se vyskytnou dva soubory se stejným názvem, synchronizuje se nejnovější se starým.						
	Kopírování všech souborů z místní do vzdálené složky. Pokud se vyskytnou dva soubory se stejným názvem, vzdálený soubor se přepíše místním.						
	Kopírování všech souborů ze vzdálené do místní složky. Pokud se vyskytnou dva soubory se stejným názvem, místní soubor se přepíše vzdáleným.						
8	Seznam úloh Zobrazí úlohy synchronizace.						

Synchronizace složky

Postup synchronizace složky:

1. Klepnutím na  vytvoříte úlohu synchronizace.
2. V poli **Název úlohy** zadejte jedinečný název úlohy synchronizace.
3. Jako typ úlohy vyberte **Propojení složek**.
4. V poli **Synchronizovat obsah** vyberte místa určení na obou počítačích.
5. Klepnutím na libovolné z tlačítek určíte místo určení synchronizace.

	Zajištění konzistence obsahu složek. Pokud se vyskytnou dva soubory se stejným názvem, synchronizuje se nejnovější se starým.
	Kopírování všech souborů z místní do vzdálené složky. Pokud se vyskytnou dva soubory se stejným názvem, vzdálený soubor se přepíše místním.
	Kopírování všech souborů ze vzdálené do místní složky. Pokud se vyskytnou dva soubory se stejným názvem, místní soubor se přepíše vzdáleným.

6. Klepnutím na **Synchronizovat tuto úlohu** provedete synchronizaci. Pokud chcete zobrazit záznamy o synchronizaci, klepněte na **Ano** v potvrzovacím hlášení.

Synchronizace vašich oblíbených webů

Postup synchronizace vašich oblíbených webů:

1. Proveďte kroky 1-2 postupu **Synchronizace úlohy**.
2. Vyberte **Synchronizace Oblíbených v IE**.
3. Klepnutím na **Synchronizovat tuto úlohu** provedete synchronizaci. Pokud chcete zobrazit záznamy o synchronizaci, klepněte na **Ano** v potvrzovacím hlášení.

Synchronizace více úloh

Postup synchronizace více úloh:

- Pokud chcete synchronizovat více úloh najednou, klepněte na .

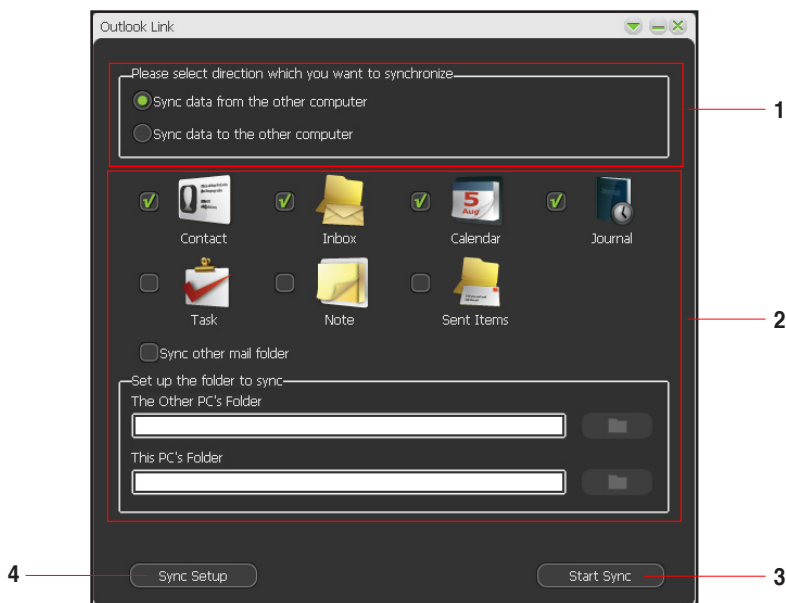
Odstranění úlohy

Postup odstranění úlohy:

1. Ze seznamu Úloha vyberte úlohu synchronizace, kterou chcete odstranit.
2. Klepněte na **Odstranit tuto úlohu**.

Použití Propojení Outlooku (jen pro operační systém Windows®)

Propojení Outlook umožňuje synchronizaci položek Outlook, jako jsou e-maily, kontakty, kalendář a úlohy, mezi dvěma počítači.



Položka	Ikona na počítači
1	Směr synchr. V tomto poli vyberte směr synchronizace.
2	Položky synchr. Vyberte položky Outlooku, které chcete synchronizovat.
3	Tlačítko Spustit synchr. Klepnutím spustíte synchronizaci.
4	Tlačítko Nastavení synchr. Klepnutím můžete změnit obecná nastavení serveru el. pošty.

Nastavení obecných nastavení synchr. e-mailu.

Provedení nastavení synchr. e-mailu.

1. Klepněte na **Nastavení synchr.**
2. Vyberte pravidla synchronizace.
3. Vyberte server el. pošty pro váš počítač.
4. Zadejte potřebné informace k serveru el. pošty.
5. Klepněte na **OK**.

Synchronizace položek Outlook

Postup synchronizace položek Outlook:

1. Vyberte směr synchronizace.
2. Vyberte položky, které chcete synchronizovat.

Pokud chcete synchronizovat další položky Outlook:

- a. Vyberte **Synchr. jinou složku pošty**.
 - b. Vyberte umístění složek, které chcete synchronizovat.
3. Klepněte na **Spustit synchr.**
 4. Vyberte pravidla synchronizace a pak klepnutím na **Start** spusťte proces synchronizace.

Použití Vzdáleného sdílení (jen pro operační systém Windows®)

Vzdálené sdílení umožňuje sdílení připojení k Internetu a čtení dat z mechaniky CD jiného počítače.

Použití Vzdáleného sdílení:

1. Připojte zařízení CrossLink Plus k oběma počítačům.
2. Spustíte panel CrossLink Plus.
3. Z panelu CrossLink Plus vyberte **Vzdálené sdílení** a počkejte, až váš počítač naváže spojení se vzdáleným počítačem.
4. Na obrazovce Vzdálené sdílení vyberte činnost, kterou chcete provést.

