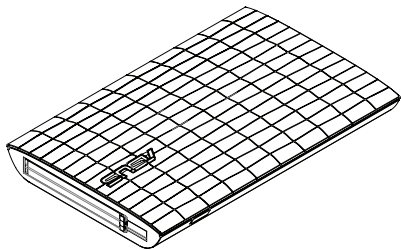
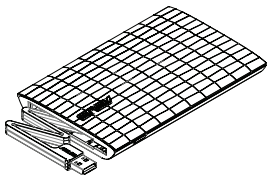


KR 2.5" External Hard Disk Drive



User Manual

Using the hard disk drive (HDD)



1. Pull out the USB cable from the external hard drive.
2. Connect the USB cable to your computer's USB port.

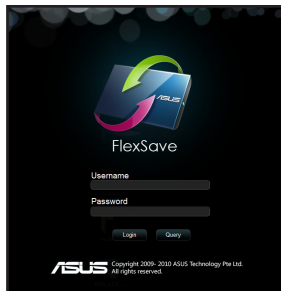
Using ASUS FlexSave

ASUS FlexSave is an application that allows you to easily transfer and back up data to your ASUS external hard drive.

Searching for your preset username and password

To search for your preset username and password:

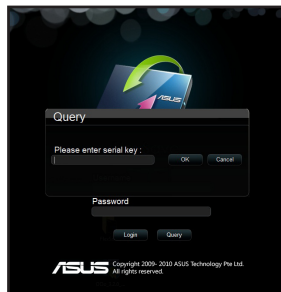
1. Connect the external hard drive to your computer's USB port. ASUS FlexSave automatically launches.
2. From the login screen, click **Query**.



3. Key in the product's serial key, which can be found in the orange label on the product package.
4. When done, click **OK**. The preset username and password is displayed.



NOTE: You may change your username and password. Refer to the next section **Changing your username and password** for more details.



Changing your username and password

To change your username and password:

1. Connect the external hard drive to your computer's USB port. ASUS FlexSave automatically launches.
2. Use your preset username and password to log into ASUS FlexSave.



NOTE: For more details, refer to the section **Searching for your preset username and password** in this user manual.



3. From the ASUS FlexSave main screen, select **Advanced Settings**.
4. Select **Security**.
5. In the **Username** and **Password** fields, key in your new username and password.
6. In the **Retype Password** field, key in your password again to confirm. You may also tick **Show password** to display and confirm your password.
7. When done, click **Apply**.

Transferring data to your external hard drive

To transfer data to your external hard drive:

1. Connect the external hard drive to your computer's USB port. ASUS FlexSave automatically launches.
2. From the ASUS FlexSave main screen, select **Easy Transfer**.
3. From the **Local** pane, locate the files or folder that you want to copy to your external hard drive.
4. Drag and drop the files to the **External** pane to start the file transfer.
5. A **Cancel Transfer?** message appears. Click **No** to continue with the file transfer. Click **Yes** to cancel the file transfer.
6. A **File transfer complete** message appears when the file transfer process is completed. Click **OK** on the message.



NOTE: To delete a file from the Easy Transfer screen, right-click the file that you want to delete then click **Delete**. On the confirmation message, click **Yes** to delete the file or **No** to cancel the deletion.



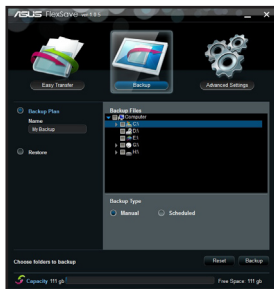
CAUTION: Deleted files will be permanently removed from the hard drive and will not be moved to the Windows® Recycle Bin.

Backing up data

Creating a Backup Plan

To create a Backup Plan:

1. Connect the external hard drive to your computer's USB port. ASUS FlexSave automatically launches.
2. From the ASUS FlexSave main screen, select **Backup**.
3. Assign a name for the **Backup Plan**.





NOTE: If you have not assigned a name for your Backup Plan, the default name would be **My Backup**.

4. Select the files or folders that you want to back up. You may select the root directory to select all files in the external hard drive. Click **Reset** to cancel the file/folder selection.
5. Select **Manual** or **Scheduled** as your Backup Type.
6. If you selected **Manual** as your backup type, click **Backup** to start the backup process. A progress screen appears. Click **Pause** to pause or click **Cancel** to cancel the backup process.
7. A **Backup complete** message appears when the backup process is completed. Click **OK** to return to the Backup screen.



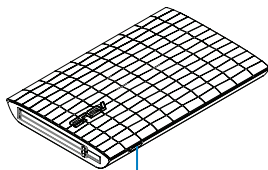
NOTE: Get the complete ASUS FlexSave manual from the ASUS website at <http://www.asus.com>.

Using the Backup button

Your external hard drive provides a Backup button that allows you to back up a whole directory or a backup plan.

To use the Backup button:

1. Connect the external hard drive to your computer's USB port. ASUS FlexSave automatically launches.
2. From the ASUS FlexSave main screen, select **Advanced Settings**.
3. From the left panel on the Advanced Settings screen, tick **General**.
4. Select the directory or the backup plan that you want to backup when you press the Backup button.
5. Press the Backup button to start the backup process.



Backup button

Notices

CE Mark Warning

This is a Class B product, in a domestic environment, this product may cause radio interference, in which case the user may be required to take adequate measures.

REACH

Complying with the REACH (Registration, Evaluation, Authorisation, and Restriction of Chemicals) regulatory framework, we published the chemical substances in our products at ASUS REACH website at <http://csr.asus.com/english/REACH.htm>



CAUTION! DO NOT throw the external hard drive in municipal waste. This product has been designed to enable proper reuse of parts and recycling. This symbol of the crossed out wheeled bin indicates that the product (electrical and electronic equipment) should not be placed in municipal waste. Check local regulations for disposal of electronic products.



FCC Compliance



BSMI Certification



C-Tick Mark



China RoHS EFUP
Labelling - 10 Years

Manufacturer:	ASUSTeK Computer Inc. Tel: +886-2-2894-3447 Address: No. 150, LI-DE RD., PEITOU, TAIPEI 112, TAIWAN
Authorised representative in Europe:	ASUS Computer GmbH Address: HARKORT STR. 21-23, 40880 RATINGEN, GERMANY
Authorised distributors in Turkey:	BOGAZICI BİL GİSAYAR SAN. VE TİC. A.Ş. Tel: +90 212 3311000 Address: AYAZAGA MAH. KEMERBURGAZ CAD. NO.10 AYAZAGA/İSTANBUL İNDEX BİLGİSAYAR SİSTEMLERİ MUHENDİSLİK SAN. VE TİC. A.Ş. Tel: +90 212 3312121 Address: AYAZAGA MAH: CENDERE YOLU NO:9 AYAZAGA/İSTANBUL

使用硬碟（HDD）

1. 從外接硬碟中拉出 USB 排線。
2. 將 USB 排線連接到您電腦的 USB 連接埠。

使用華碩 FlexSave

華碩 FlexSave 應用程式可幫助您輕鬆地將資料傳輸並備份至您的華碩外接硬碟。

搜尋您的預設使用者名稱與密碼

請依據以下步驟搜尋您的預設使用者名稱與密碼：

1. 將外接硬碟連接到電腦的 USB 連接埠。華碩 FlexSave 自動開啟。
2. 在登入畫面中，點選 **Query**。
3. 輸入產品序號。您可在產品包裝上的橘色標籤上找到該序號。
4. 完成後，點選 **OK**，即顯示預設的使用者名稱與密碼。



注意： 您可以變更您的使用者名稱與密碼。詳細資訊請參閱下一部份「變更您的使用者名稱與密碼」部份的說明。

變更您的使用者名稱與密碼

請依據以下步驟變更您的使用者名稱與密碼：

1. 將外接硬碟連接到電腦的 USB 連接埠。華碩 FlexSave 自動開啟。
2. 使用您的預設使用者名稱與密碼登入華碩 FlexSave。



注意： 更多詳細資訊，請參考本手冊中「搜尋您的預設使用者名稱與密碼」部份的說明。

3. 在華碩 FlexSave 主畫面中選擇 **Advanced Settings**。
4. 接著選擇 **Security**。
5. 在「Username」與「Password」欄位中輸入您新的使用者名稱與密碼。
6. 在「Retype Password」欄位中重新輸入密碼以確認。您也可以勾選「Show password」來顯示並確認您的密碼。
7. 完成後，點選 **Apply**。

傳輸資料至外接硬碟

請依據以下步驟將資料傳輸至外接硬碟：

1. 將外接硬碟連接到電腦的 USB 連接埠。華碩 FlexSave 自動開啟。
2. 在華碩 FlexSave 主畫面中選擇 **Easy Transfer**。
3. 在「Local」區塊中找到您要複製到外接硬碟的檔案或資料夾。
4. 將檔案拖曳到下方的「External」區塊，即開始傳輸檔案。
5. 當出現「Cancel Transfer?」訊息時，點選 **No** 繼續檔案傳輸，點選 **Yes** 取消檔案傳輸。
6. 當檔案傳輸完成後，會出現「File transfer complete」訊息，點選 **OK** 完成。



注意：若要在「Easy Transfer」畫面中移除檔案，請右鍵點選您要移除的檔案，接著點選 **Delete**。在確認對話框中點選 **Yes** 移除檔案，或點選 **No** 取消移除。



小心：檔案一旦移除，將會從硬碟上永久移除，且不會被保留在 Windows® 的資源回收筒中。

備份資料

建立一份備份計劃

請依據以下步驟建立備份計劃：

1. 將外接硬碟連接到電腦的 USB 連接埠。華碩 FlexSave 自動開啟。
2. 在華碩 FlexSave 主畫面中選擇 **Backup**。
3. 為備份計劃指定一個名稱。



注意：若您沒有為備份計劃指定名稱，預設名稱為：**My Backup**。

4. 選擇您要備份的檔案或資料夾。您可以透過選擇根目錄來選定外接硬碟中的所有檔案。點選 **Reset** 取消檔案 / 資料夾選定。
5. 選擇 **Manual** 或 **Scheduled** 作為您的備份類型。
6. 若您選擇 **Manual** 作為備份類型，點選 **Backup** 開始備份。此時出現備份進度畫面。點選 **Pause** 暫停，或點選 **Cancel** 取消備份。
7. 當備份完成後，出現「**Backup complete**」訊息。點選 **OK** 回到備份畫面。



注意：您可以從華碩網站 <http://tw.asus.com> 上獲得華碩 FlexSave 的使用手冊。

使用備份按鈕

您的外接硬碟提供了一個備份按鈕，允許您備份整個目錄或一個備份計劃。

請依據以下步驟使用備份按鈕：

1. 將外接硬碟連接到電腦的 USB 連接埠。華碩 FlexSave 自動開啟。
2. 在華碩 FlexSave 主畫面中選擇 **Advanced Settings**。
3. 勾選「**Advanced Settings**」畫面中左側的 **General**。
4. 選擇當您按下備份按鈕時所要備份的目錄或備份計劃。
5. 按下備份按鈕開始備份。

使用硬盘（HDD）

1. 从外接硬盘中拉出 USB 数据线。
2. 将 USB 数据线连接到您电脑的 USB 接口。

使用华硕 FlexSave

华硕 FlexSave 应用程序可帮助您轻松地将数据传输并备份至您的华硕外接硬盘。

搜索您的默认用户名与密码

请依据以下步骤搜索您的默认用户名与密码：

1. 将外接硬盘连接到电脑的 USB 接口。华硕 FlexSave 自动开启。
2. 在登录画面中，点击【Query】。
3. 输入产品序列号。您可在产品包装上的橘色标签上找到该序列号。
4. 完成后，点击【OK】，即显示默认的用户名与密码。



注意：您可以变更您的用户名与密码。详细信息请参阅下一部分“变更您的用户名与密码”部分的说明。

变更您的用户名与密码

请依据以下步骤变更您的用户名与密码：

1. 将外接硬盘连接到电脑的 USB 接口。华硕 FlexSave 自动开启。
2. 使用您的默认用户名与密码登录华硕 FlexSave。



注意：更多详细信息，请参考本手册中“搜索您的默认用户名与密码”部分的说明。

3. 在华硕 FlexSave 主画面中选择【Advanced Settings】。
4. 然后选择【Security】。
5. 在“Username”与“Password”栏位中输入您的用户名与密码。
6. 在“Retype Password”栏位中重新输入密码以确认。您也可以勾选“Show password”来显示并确认您的密码。
7. 完成后，点击【Apply】。

传输数据至外接硬盘

请依据以下步骤将数据传输至外接硬盘：

1. 将外接硬盘连接到电脑的 USB 接口。华硕 FlexSave 自动开启。
2. 在华硕 FlexSave 主画面中选择【Easy Transfer】。
3. 在“Local”区域中找到您要复制到外接硬盘的文件或文件夹。
4. 将文件拖曳到“External”区域，即开始文件传输。
5. 当出现“Cancel Transfer?”信息时，点击【No】继续文件传输，点击【Yes】取消文件传输。
6. 当文件传输完成后，会出现“File transfer complete”信息，点击【OK】完成。



注意：要在“Easy Transfer”画面中删除文件，请右键点击您要删除的文件，然后点击【Delete】。在确认对话框中点击【Yes】删除文件，或点击【No】取消删除。



小心：文件一旦被删除，将会从硬盘上永久删除，且不会被保留在 Windows® 的回收站中。

备份数据

创建一份备份计划

请依据以下步骤创建备份计划：

1. 将外接硬盘连接到电脑的 USB 接口。华硕 FlexSave 自动开启。
2. 在华硕 FlexSave 主画面中选择【Backup】。
3. 为备份计划指定一个名称。



注意：若您没有为备份计划指定名称，默认名称为：My Backup。

4. 选择您要备份的文件或文件夹。您可以通过选择根目录来选定外接硬盘中的所有文件。点击【Reset】取消文件/文件夹选定。
5. 选择【Manual】或【Scheduled】作为您的备份类型。
6. 若您选择【Manual】作为备份类型，点击【Backup】开始备份。此时出现备份进度画面。点击【Pause】暂停，或点击【Cancel】取消备份。
7. 当备份完成后，出现“Backup complete”信息。点击【OK】回到备份画面。



注意：您可以从华硕网站 <http://www.asus.com.cn> 上获得华硕 FlexSave 的用户手册。

使用备份按钮

您的外接硬盘提供了一个备份按钮，允许您备份整个目录或一个备份计划。

请依据以下步骤使用备份按钮：

1. 将外接硬盘连接到电脑的 USB 接口。华硕 FlexSave 自动开启。
2. 在华硕 FlexSave 主画面中选择【Advanced Settings】。
3. 勾选“Advanced Settings”画面中左侧的【General】。
4. 选择当您按下备份按钮时所要备份的目录或备份计划。
5. 按下备份按钮开始备份。

Utiliser le disque dur externe

1. Sortez le câble USB du disque dur externe.
2. Connectez le câble USB à l'un des ports USB de votre ordinateur.

Utiliser ASUS FlexSave

ASUS FlexSave est une application vous permettant de transférer ou d'effectuer une copie de sauvegarde de vos données sur le disque dur externe ASUS.

Obtenir votre nom d'utilisateur et mot de passe

Pour obtenir votre nom d'utilisateur et mot de passe :

1. Connectez le disque dur externe à l'un des ports USB de votre ordinateur. ASUS FlexSave s'exécute automatiquement.
2. À partir de l'écran de connexion, cliquez sur **Query** (Requête).
3. Entrez la clé d'activation localisée sur l'étiquette orange de la boîte du produit.
4. Une fois terminé, cliquez sur **OK**. Le nom d'utilisateur et le mot de passe pré-définis apparaissent.



REMARQUE : Vous pouvez modifier votre nom d'utilisateur et mot de passe. Référez-vous à la section suivante **Changer de nom d'utilisateur et de mot de passe** pour plus de détails.

Changer de nom d'utilisateur et de mot de passe

Pour modifier votre nom d'utilisateur et mot de passe :

1. Connectez le disque dur externe à l'un des ports USB de votre ordinateur. ASUS FlexSave s'exécute automatiquement.
2. Entrez le nom d'utilisateur et le mot de passe pré-définis pour vous connecter à ASUS FlexSave.



REMARQUE : Pour plus de détails, référez-vous à la section **Obtenir le nom d'utilisateur et le mot de passe pré-définis** de ce guide.

3. À partir de l'écran principal d'ASUS FlexSave, sélectionnez **Advanced Settings** (Paramètres avancés).
4. Sélectionnez **Security** (Sécurité).
5. Dans les champs **Username** (Nom d'utilisateur) et **Password** (Mot de passe), entrez votre nouveau nom d'utilisateur et mot de passe.
6. Dans le champ **Retype Password** (Confirmer le mot de passe), entrez de nouveau votre nouveau mot de passe. Vous pouvez aussi cocher l'option **Show password** (Afficher le mode passe).
7. Une fois terminé, cliquez sur **Apply** (Appliquer).

Transférer des données sur le disque dur externe

Pour transférer des données sur le disque dur externe :

1. Connectez le disque dur externe à l'un des ports USB de votre ordinateur. ASUS FlexSave s'exécute automatiquement.
2. À partir de l'écran principal d'ASUS FlexSave, sélectionnez **Easy Transfer** (Transfert rapide).
3. Dans le panneau **Local**, localisez les fichiers ou le dossier à transférer sur votre disque dur externe.
4. Déplacez les fichiers/dossiers dans le panneau **External** (Externe) pour démarrer le transfert de fichiers.
5. Le message **Cancel Transfer?** (Annuler le transfert ?) apparaît. Cliquez sur **No** (Non) pour continuer le transfert de fichiers ou sur **Yes** (Oui) pour l'annuler.
6. Le message **File transfer complete** (Transfert terminé) apparaît une fois terminé. Cliquez sur **OK**.



REMARQUE : Pour supprimer un fichier de l'écran Easy Transfer, faites un clic droit sur le fichier à effacer puis cliquez sur **Delete** (Supprimer). À l'apparition du message de confirmation, cliquez sur **Yes** (Oui) pour supprimer le fichier ou sur **No** (Non) pour annuler la suppression.



ATTENTION : Les fichiers supprimés seront effacés de manière permanente du disque dur et ne seront pas placés dans la Corbeille de Windows®.

Sauvegarde de données

Créer un plan de sauvegarde

Pour créer un plan de sauvegarde :

1. Connectez le disque dur externe à l'un des ports USB de votre ordinateur. ASUS FlexSave s'exécute automatiquement.
2. À partir de l'écran principal d'ASUS FlexSave, sélectionnez **Backup** (Sauvegarder).
3. Nommez le **Backup Plan** (Plan de sauvegarde).



REMARQUE : Si vous ne spécifiez pas de nom pour votre plan de sauvegarde, le nom par défaut **My Backup** lui sera assigné.

4. Sélectionnez les fichiers ou les dossiers à sauvegarder. Vous pouvez choisir le répertoire racine pour sélectionner la totalité des fichiers contenus sur le disque dur externe. Cliquez sur **Reset** (Réinitialiser) pour annuler la sélection de fichiers/dossiers.
5. Sélectionnez **Manual** (Manuel) ou **Scheduled** (Planifié) comme type de sauvegarde.
6. Si vous sélectionnez **Manual**, cliquez sur **Backup** (Sauvegarder) pour lancer le processus de sauvegarde. Un écran affichant l'état d'avancement du processus de sauvegarde apparaît. Cliquez sur **Pause** pour suspendre la sauvegarde ou sur **Cancel** (Annuler) pour l'annuler.
7. Le message **Backup complete** (Sauvegarde terminée) apparaît lorsque le processus de sauvegarde est terminé. Cliquez sur **OK** pour retourner à l'écran précédent.



REMARQUE : Vous pouvez obtenir le guide d'utilisation complet d'ASUS FlexSave sur le site Web d'ASUS sur <http://www.asus.com>.

Utiliser le bouton de sauvegarde

Votre disque dur externe possède un bouton de sauvegarde vous permettant d'effectuer une copie de sauvegarde d'un répertoire complet ou de créer un plan de sauvegarde.

Pour utiliser le bouton de sauvegarde :

1. Connectez le disque dur externe à l'un des ports USB de votre ordinateur. ASUS FlexSave s'exécute automatiquement.
2. À partir de l'écran principal d'ASUS FlexSave, sélectionnez **Advanced Settings** (Paramètres avancés).
3. Dans le panneau de gauche, cochez l'option **General** (Général).
4. Sélectionnez le répertoire ou le plan de sauvegarde à sauvegarder lors de la pression du bouton de sauvegarde.
5. Appuyez sur le bouton de sauvegarde.

Verwenden des Festplattenlaufwerks (HDD)

1. Ziehen Sie das USB-Kabel aus dem Gehäuse der externen Festplatte heraus.
2. Stecken Sie den Stecker des USB-Kabels in einen Freien USB-Anschluss Ihres Computers.

Verwenden von ASUS FlexSave

ASUS FlexSave ist ein Programm mit dem Sie Daten ganz einfach auf Ihre externe ASUS-Festplatte übertragen und sichern können.

Voreingestellten Benutzernamen und Kennwort finden

So suchen Sie den voreingestellten Benutzernamen und das Kennwort:

1. Verbinden Sie die externe Festplatte mit einen USB-Anschluss Ihres Computers. ASUS FlexSave wird daraufhin automatisch gestartet.
2. Klicken Sie im Login-Fenster auf **Query**.



HINWEIS: Sie können Ihren benutzernamen und das Kennwort ändern. Informationen darüber finden Sie im nächsten Abschnitt **Benutzername und Kennwort ändern**.

Benutzername und Kennwort ändern

So ändern Sie den benutzernamen und das Kennwort:

1. Verbinden Sie die externe Festplatte mit einen USB-Anschluss Ihres Computers. ASUS FlexSave wird daraufhin automatisch gestartet.
2. Geben Sie den voreingestellten benutzernamen und das Kennwort ein, um sich bei ASUS FlexSave anzumelden.



HINWEIS: Mehr Details erfahren Sie im Abschnitt **Voreingestellten Benutzernamen und Kennwort finden** in diesem Benutzerhandbuch.

3. Im ASUS FlexSave-Hauptfenster wählen Sie **Advanced Settings**.
4. Wählen Sie **Security**.
5. Geben Sie in den Feldern **Username** und **Password** Ihren neuen Benutzernamen und das neue Kennwort ein.
6. Geben Sie im Feld **Retype Password** das Kennwort erneut ein, um es zu bestätigen. Sie können auch **Show password** markieren, um das Kennwort zum Bestätigen beim Eingeben anzuzeigen.
7. Klicken Sie auf **Apply**, wenn Sie fertig sind.

Daten zur externen Festplatte übertragen

So übertragen Sie Daten zu Ihrer externen Festplatte:

1. Verbinden Sie die externe Festplatte mit einen USB-Anschluss Ihres Computers. ASUS FlexSave wird daraufhin automatisch gestartet.
2. Wählen Sie im ASUS FlexSave-Hauptfenster **Easy Transfer**.
3. Suchen Sie im Fenster **Local** die Dateien oder Ordner, die Sie auf die externe Festplatte übertragen wollen.
4. Ziehen Sie die Dateien in das Fenster **External** und legen Sie diese dort ab, um die Dateiübertragung zu starten.
5. Es erscheint die Meldung **Cancel Transfer?**. Klicken Sie auf **No**, um mit dem Kopieren der Dateien fortzufahren oder klicken Sie auf **Yes**, um die Dateiübertragung abubrechen.
6. A **File transfer complete** message appears when the file transfer process is completed. Click **OK** on the message.



HINWEIS: Um eine Datei im Easy Transfer-Fenster zu löschen, rechtsklicken Sie auf die gewünschte Datei und klicken Sie dann auf **Delete**. Klicken Sie in der Bestätigungsmeldung auf **Yes**, um die Datei zu löschen oder auf **No**, um das Löschen abubrechen.



ACHTUNG: Gelöschte Dateien werden dauerhaft von der Festplatte entfernt und NICHT in den Windows®-Papierkorb verschoben.

Sichern von Daten

Erstellen eines Sicherungsplanes

So erstellen Sie einen Sicherungsplan:

1. Verbinden Sie die externe Festplatte mit einen USB-Anschluss Ihres Computers. ASUS FlexSave wird daraufhin automatisch gestartet.
2. Wählen Sie im ASUS FlexSave-Hauptfenster **Backup**.
3. Weisen Sie dem **Backup Plan** einen Namen zu.



HINWEIS: Wenn Sie für den Sicherungsplan noch keinen Namen zugewiesen haben, wird automatisch der Standardname **My Backup** verwendet.

4. Wählen Sie die Dateien oder Ordner aus, die Sie sichern wollen. Sie können auch das Hauptverzeichnis auswählen, um alle Dateien in der externen Festplatte auszuwählen. Klicken Sie auf **Reset**, um die Datei-/Ordnerauswahl abzubrechen.
5. Wählen Sie **Manual** oder **Scheduled** als Ihre manuelle oder geplante Sicherungsart aus.
6. Wenn Sie **Manual** als Sicherungsart ausgewählt haben, klicken Sie auf **Backup**, um den Sicherungsvorgang zu starten. Es erscheint eine Verlaufsanzeige. Klicken Sie auf **Pause**, um den Sicherungsvorgang anzuhalten oder auf **Cancel**, um ihn abzubrechen.
7. Es erscheint die Meldung **Backup complete**, wenn der Sicherungsvorgang erfolgreich abgeschlossen wurde. Klicken Sie auf **OK**, um zum Sicherungsfenster zurückzukehren.



HINWEIS: Sie können das komplette ASUS FlexSave-Handbuch von der ASUS-Webseite unter <http://www.asus.com> herunterladen.

Verwenden der Sicherungstaste

Ihre externe Festplatte stellt Ihnen eine Sicherungstaste zur Verfügung, mit der Sie mit nur einen Tastendruck ein komplettes Verzeichnis oder einen Sicherungsplan sichern können.

So verwenden Sie die Sicherungstaste:

1. Verbinden Sie die externe Festplatte mit einen USB-Anschluss Ihres Computers. ASUS FlexSave wird daraufhin automatisch gestartet.
2. Wählen Sie im ASUS FlexSave-Hauptfenster **Advanced Settings**.
3. Markieren Sie in der linken Spalte des Fensters **Advanced Settings** das Kästchen **General**.
4. Wählen Sie den Ordner oder den Sicherungsplan, den Sie beim Drücken auf die Sicherungstaste sichern wollen.
5. Drücken Sie die Sicherungstaste, um den Sicherungsvorgang zu starten.

Utilizzo del Disco Rigido (HDD)

1. Estrarre il cavo USB dall'unità disco rigido.
2. Collegare il cavo USB alla porta USB del computer.

ASUS FlexSave

ASUS FlexSave è un'applicazione per eseguire facilmente una copia di riserva dei dati sul disco rigido esterno ASUS.

Ricerca del nome utente e della password predefinita

Per cercare il nome utente e la password predefinita:

1. Collegare il disco rigido esterno alla porta USB del computer e si avvia automaticamente ASUS FlexSave.
2. Dalla schermata di accesso, cliccare **Query**.
3. Inserire il numero di serie del prodotto, che compare sull'etichetta arancione sulla confezione del prodotto.
4. Al termine, cliccare **OK**. Appaiono così il nome utente e la password predefinita.



NOTA: per modificare nome utente e password, consultare la sezione **Modifica del nome utente e della password**.

Modifica del nome utente e della password.

Per modificare il nome utente e la password:

1. Collegare il disco rigido esterno alla porta USB del computer e si avvia automaticamente ASUS FlexSave.
2. Utilizzare nome utente e password predefinita per accedere a ASUS FlexSave.



NOTA: Per approfondimenti, consultare il paragrafo **Ricerca del nome utente e della password predefinita** in questo manuale.

3. Dalla schermata principale ASUS FlexSave, selezionare **Advanced Settings**.
4. Selezionare **Security**.
5. Nei campi **Username** e **Password**, inserire il nuovo nome utente e la password.
6. Nel campo **Retype Password (Ridigita password)**, inserire di nuovo la password per conferma. E' anche possibile selezionare **Show password** per visualizzare e confermare la password.
7. Al termine, cliccare **Apply**.

Trasferimento dati sul disco rigido esterno

Per trasferire i dati sul disco rigido esterno:

1. Collegare il disco rigido esterno alla porta USB del computer e si avvia automaticamente ASUS FlexSave.
2. Dalla schermata principale ASUS FlexSave, selezionare **Easy Transfer**.
3. Dal pannello **Local**, individuare i file o la cartella da copiare sul disco rigido esterno.
4. Trascinare i file nel pannello **External** per avviare il trasferimento.
5. Appare il messaggio **Cancel Transfer?**. Cliccare **No** per continuare con il trasferimento file. Cliccare **Yes** per annullare l'operazione.
6. Al termine dell'operazione, appare il messaggio **File transfer complete**. Cliccare **OK** sul messaggio.



NOTA: per eliminare un file dalla schermata Easy Transfer, con il tasto destro del mouse cliccare sul file da eliminare e poi premere **Delete**. All'apparire del messaggio di conferma, cliccare **Yes** per eliminare il file o **No** per annullare l'eliminazione.



ATTENZIONE: i file eliminati saranno definitivamente cancellati dal disco rigido, senza essere prima spostati nel cestino di Windows®.

Backup dei Dati

Creazione di un piano di backup

Per creare un piano di backup:

1. Collegare il disco rigido esterno alla porta USB del computer e si avvia automaticamente ASUS FlexSave.
2. Dalla schermata principale di ASUS FlexSave, selezionare **Backup**.
3. Assegnare un nome al piano di backup (**Backup Plan**).



NOTA: se non è stato assegnato un nuovo nome, il nome predefinito del piano di backup è **My Backup**.

4. Selezionare i file o le cartelle di cui eseguire la copia di riserva. Per selezionare tutti i file contenuti nel disco rigido esterno, è possibile selezionare la cartella principale. Cliccare **Reset** per annullare la selezione di un file/cartella.
5. Selezionare **Manual (Manuale)** o **Scheduled (Programmato)** come tipo di backup.
6. Con la selezione di **Manual** come tipo di backup, cliccare **Backup** per avviare l'operazione.
Appare la schermata di progressione. Cliccare **Pause** per effettuare una pausa o cliccare **Cancel** per annullare il processo di backup.
7. Al termine, appare il messaggio **Backup complete**. Cliccare **OK** per tornare alla schermata di Backup.



NOTA: Il manuale completo di ASUS FlexSave è disponibile nel sito internet ASUS, all'indirizzo: <http://www.asus.com>.

Utilizzo del Pulsante Backup

Il disco rigido esterno è provvisto di un pulsante per il backup, che consente di eseguire una copia di riserva di un'intera cartella o un piano di backup.

Per utilizzare il pulsante Backup:

1. Collegare il disco rigido esterno alla porta USB del computer e si avvia automaticamente ASUS FlexSave.
2. Dalla schermata principale di ASUS FlexSave, selezionare **Advanced Settings** (Impostazioni Avanzate).
3. Dal pannello sinistro sulla schermata **Advanced Settings**, selezionare **General (Generale)**.
4. Selezionare la cartella, di cui eseguire una copia di riserva, o il piano di backup da utilizzare quando si preme il pulsante Backup.
5. Premere il pulsante Backup per avviare l'operazione.

ハードディスクドライブ (HDD) を使用する

1. 本機内部に収納されているUSBケーブルを引き出します。
2. USBケーブルをコンピューターのUSBポートに接続します。

ASUS FlexSave を使用する

ASUS FlexSave は、本機へのデータ転送とデータのバックアップが、簡単に行えるアプリケーションです。

ユーザー名とパスワードを検索する

手順

1. 本機をコンピューターのUSBポートに接続すると、ASUS FlexSave が自動的に起動します。
2. ログオン画面から「**Query**」をクリックします。
3. 本製品のシリアルナンバーを入力します。シリアルナンバーは、製品パッケージに添付の、オレンジ色のラベルに印刷されています。
4. 「**OK**」をクリックします。現在、Windows にLogin 中のユーザー名とパスワードが表示されます。



ユーザー名とパスワードは変更可能です。詳細は次のセクション「**ユーザー名とパスワードを変更する**」をご参照ください。

ユーザー名とパスワードを変更する

手順

1. 本機をコンピューターのUSBポートに接続すると、ASUS FlexSave が自動的に起動します。
2. 現在、Windows にLogin 中のユーザー名とパスワードを入力し、ASUS FlexSave にログオンします。



詳細はセクション「**ユーザー名とパスワードを検索する**」をご参照ください。

3. ASUS FlexSave メイン画面で「**Advanced Settings**」を選択します。
4. 「**Security**」を選択します。
5. 「**Username**」と「**Password**」の欄に新しいユーザー名とパスワードをそれぞれ入力します。
6. 「**Retype Password**」の欄に確認用の新しいパスワードを再入力します。「**Show password**」にチェックを入れ、パスワードを表示し確認することができます。
7. 「**Apply**」をクリックします。

本機にデータを転送する

手順

1. 本機をコンピューターのUSBポートに接続すると、ASUS FlexSave が自動的に起動します。
2. ASUS FlexSave メイン画面から「**Easy Transfer**」を選択します。
3. 「**Local**」から本機にコピーするファイル/フォルダーを参照します。
4. ファイルを「**External**」にドラッグ&ドロップしてファイルの転送を開始します。
5. 「**Cancel Transfer?**」というメッセージが表示されます。ファイル転送を実行する場合は「**No**」をクリックし、実行しない場合は「**Yes**」をクリックします。
6. 転送作業が完了すると、「**File transfer complete**」というメッセージが表示されます。「**OK**」をクリックし、作業は終了です。



Easy Transfer 画面からファイルを削除するには、ファイルを右クリックし、「**Delete**」をクリックします。確認画面が表示されますので、削除するには「**Yes**」を、キャンセルするには「**No**」をクリックします。



ファイルの削除を実行すると、削除するファイルは本機から直接削除されます。Windows のごみ箱には保存されませんので、ご注意ください。

データをバックアップする

バックアッププランを作成する

手順

1. 本機をコンピューターのUSBポートに接続すると、ASUS FlexSave が自動的に起動します。
2. ASUS FlexSave メイン画面から「**Backup**」を選択します。
3. 「**Backup Plan**」の名前を決め、入力します。



Backup Plan の名前を入力しなかった場合、初期設定の「**My Backup**」が割り当てられます。

4. バックアップするファイル/フォルダーを選択します。ルートディレクトリを選択して、本機に保存したファイルを全部選択することもできます。選択を解除するには「**Reset**」をクリックします。
5. バックアップのタイプとして、「**Manual**」または「**Scheduled**」を選択します。
6. 「**Manual**」を選択した場合、「**Backup**」をクリックしバックアップ作業を実行します。作業の進行状況が表示されます。一時停止したい場合は「**Pause**」を、キャンセルしたい場合は「**Cancel**」をクリックします。
7. バックアップ作業が完了すると「**Backup complete**」メッセージが表示されます。「**OK**」をクリックすると、バックアップ画面に戻ります。



詳細は ASUS FlexSave のユーザーマニュアルをご参照ください。ユーザーマニュアルは弊社のサイトで公開しております。<http://www.asus.com>.

バックアップボタンを使用する

本機にはバックアップボタンが搭載されており、ディレクトリー全体、またはバックアッププランのバックアップを実行することができます。

手順

1. 本機をコンピューターのUSBポートに接続すると、ASUS FlexSave が自動的に起動します。
2. ASUS FlexSave メイン画面から「**Advanced Settings**」を選択します。
3. 詳細設定画面の左メニューの「**General**」にチェックを入れます。
4. バックアップボタンを押したときにバックアップされるディレクトリー全体、またはバックアッププランをリストから選択します。
5. バックアップボタンを押して、バックアップ作業を実行します。

하드 디스크 드라이브(HDD) 사용

1. 외장 하드 드라이브에서 USB 케이블을 꺼냅니다.
2. USB 케이블을 컴퓨터의 USB 포트에 연결합니다.

ASUS FlexSave 사용

ASUS FlexSave는 데이터를 ASUS 외장 하드 드라이브에 손쉽게 전송 및 백업할 수 있는 응용 프로그램입니다.

기본 설정된 사용자 이름 및 암호 검색

기본 설정된 사용자 이름 및 암호 검색 방법:

1. 외장 하드 드라이브를 컴퓨터의 USB 포트에 연결합니다. ASUS FlexSave가 자동으로 실행됩니다.
2. 로그인 화면에서 **Query (쿼리)**를 클릭합니다.
3. 제품 패키지의 주황색 라벨에 있는 제품 직렬키를 입력합니다.
4. 완료되면 **OK (확인)**을 클릭합니다. 기본 설정된 사용자 이름과 암호가 표시됩니다.



참고 : 사용자 이름과 암호를 변경할 수 있습니다 . 자세한 사항은 다음의 **사용자 이름 및 암호 변경** 섹션을 참조하십시오 .

사용자 이름 및 암호 변경

사용자 이름 및 암호 변경 방법:

1. 외장 하드 드라이브를 컴퓨터의 USB 포트에 연결합니다. ASUS FlexSave가 자동으로 실행됩니다.
2. 기본 설정된 사용자 이름과 암호를 사용하여 ASUS FlexSave에 로그인합니다.



참고 : 자세한 사항은 사용자 설명서의 **기본 설정된 사용자 이름 및 암호 검색** 섹션을 참조하십시오 .

3. ASUS FlexSave 주 화면에서 **Advanced Settings (고급 설정)**을 선택합니다.
4. **Security (보안)**을 선택합니다.
5. **Username (사용자 이름)** 및 **Password (암호)** 필드에서 새 사용자 이름 및 암호를 입력합니다.
6. **Retype Password (암호 다시 입력)** 필드에서 암호를 다시 입력해 확인합니다. **Show password (암호 표시)**에 체크 표시하여 암호를 표시 및 확인할 수도 있습니다.
7. 완료되면 **Apply (적용)**을 클릭합니다.

외장 하드 드라이브로 데이터 전송

외장 하드 드라이브로 데이터를 전송하는 방법:

1. 외장 하드 드라이브를 컴퓨터의 USB 포트에 연결합니다. ASUS FlexSave가 자동으로 실행됩니다.
2. ASUS FlexSave 주 화면에서 **Easy Transfer (쉬운 전송)**을 선택합니다.
3. **Local (로컬)** 창에서 외장 하드 드라이브로 복사하고자 하는 파일 또는 폴더의 위치를 찾습니다.
4. 파일을 **External (외부)** 창에 끌어서 놓아 파일 전송을 시작합니다.
5. **Cancel Transfer? (전송을 취소하시겠습니까?)** 메시지가 나타납니다. **No (아니오)**를 클릭하여 파일 전송을 계속합니다. **Yes (예)**를 클릭하여 파일 전송을 취소합니다.
6. 파일 전송 프로세스가 완료되면 **File transfer complete (파일 전송 완료)** 메시지가 나타납니다. 메시지의 **OK (확인)**을 클릭합니다.



참고: 쉬운 전송 화면에서 파일을 삭제하려면 삭제하고자 하는 파일을 마우스 오른쪽 버튼으로 클릭한 다음 **Delete (삭제)**를 클릭합니다. 확인 메시지에서 **Yes (예)**를 클릭하여 파일을 삭제하거나 **No (아니오)**를 클릭하여 삭제를 취소합니다.



주의: 삭제된 파일은 하드 드라이브에서 영구적으로 삭제되며 Windows® 휴지통으로 이동하지 않습니다.

데이터 백업

백업 계획 만들기

백업 계획을 만드는 방법:

1. 외장 하드 드라이브를 컴퓨터의 USB 포트에 연결합니다. ASUS FlexSave가 자동으로 실행됩니다.
2. ASUS FlexSave 주 화면에서 **Backup (백업)** 을 선택합니다..
3. **Backup Plan (백업 계획)**의 이름을 지정합니다.



참고 : 백업 계획의 이름을 지정하지 않은 경우에는 기본 이름이 **My Backup** 이 됩니다 .

4. 백업하고자 하는 파일 또는 폴더를 선택합니다. 루트 디렉터리를 선택하여 외장 하드 드라이브의 모든 파일을 선택할 수도 있습니다. **Reset (다시 설정)**을 클릭하여 파일/폴더 선택을 취소합니다.
5. 백업 유형으로 **Manual (수동)** 또는 **Scheduled (예약)**을 선택합니다.
6. 백업 유형으로 **Manual (수동)**을 선택한 경우 **Backup (백업)**을 클릭하여 백업 프로세스를 시작합니다. 진행 화면이 나타납니다. **Pause (일시 중지)** 또는 **Cancel (취소)**를 클릭하여 백업 프로세스를 일시 중지하거나 취소합니다.
7. 백업 프로세스가 완료되면 **Backup complete (백업 완료)** 메시지가 나타납니다. **OK (확인)**을 클릭하여 백업 화면으로 돌아갑니다.



참고 : ASUS 웹사이트 (<http://www.asus.com>) 에서 전체 ASUS FlexSave 설명서를 획득하십시오 .

백업 버튼 사용

외장 하드 드라이브는 전체 디렉터리 또는 백업 계획을 백업할 수 있는 백업 버튼을 제공합니다.

백업 버튼 사용 방법:

1. 외장 하드 드라이브를 컴퓨터의 USB 포트에 연결합니다. ASUS FlexSave가 자동으로 실행됩니다.
2. ASUS FlexSave 주 화면에서 **Advanced Settings (고급 설정)** 을 선택합니다.
3. 고급 설정 화면의 왼쪽 패널에서 **General (일반)**에 체크 표시합니다.
4. 백업 버튼을 누를 때 백업하고자 하는 디렉터리 또는 백업 계획을 선택합니다.
5. 백업 버튼을 눌러 백업 프로세스를 시작합니다.

Использование жесткого диска (HDD)

1. Извлеките USB кабель из отсека.
2. Подключите USB кабель к USB порту компьютера.

Использование ASUS FlexSave

ASUS FlexSave это приложение, позволяющее легко переносить и копировать данные на внешний жесткий диск.

Поиск заданного имени пользователя и пароля

Для поиска заданного имени пользователя и пароля:

1. Подключите внешний жесткий диск к USB порту компьютера. Автоматически запустится ASUS FlexSave.
2. На экране входа нажмите **Query**.
3. Введите серийный номер продукта, который можно найти на оранжевой этикетке на упаковке продукта.
4. Когда закончите, нажмите **OK**. Отобразится заданное имя пользователя и пароль.



ПРИМЕЧАНИЕ: Вы можете изменить имя пользователя и пароль. Подробную информацию смотрите в следующем разделе **Изменение имени пользователя и пароля**.

Изменение имени пользователя и пароля

Для изменения имени пользователя и пароля:

1. Подключите внешний жесткий диск к USB порту компьютера. Автоматически запустится ASUS FlexSave.
2. Используйте заданное имя пользователя и пароль для входа в ASUS FlexSave.

3. На главном экране ASUS FlexSave выберите **Advanced Settings**.
4. Выберите **Security**.
5. В поля **Username** и **Password** введите новые имя пользователя и пароль.
6. В поле **Retype Password** введите пароль еще раз для подтверждения. Для отображения пароля можно установить флажок **Show password**.
7. Когда закончите, нажмите **Apply**.

Перенос данных на внешний жесткий диск

Для переноса данных на внешний жесткий диск:

1. Подключите внешний жесткий диск к USB порту компьютера. Автоматически запустится ASUS FlexSave.
2. На главном экране ASUS FlexSave выберите **Easy Transfer**.
3. В панели **Local** найдите файлы или папки, которые Вы хотите скопировать на внешний жесткий диск.
4. Для переноса файла/папки перетащите их на **External** панель.
5. Появится сообщение **Cancel Transfer?**. Нажмите **No** для продолжения передачи файла. Нажмите **Yes** для отмены передачи файла.
6. После завершения процесса переноса файлов появится сообщение **File transfer complete**. Нажмите **OK** на сообщении.



ПРИМЕЧАНИЕ: Для удаления файла на экране Easy Transfer щелкните правой кнопкой на файле, который Вы хотите удалить и выберите **Delete**. На подтверждающем сообщении нажмите **Yes** для удаления файла или **No** для отмены.



ОСТОРОЖНО: Файлы будут безвозвратно удалены с жесткого диска без помещения в корзину Windows.

Резервное копирование данных

Создание профиля для резервного копирования

Для создания профиля резервного копирования:

1. Подключите внешний жесткий диск к USB порту компьютера. Автоматически запустится ASUS FlexSave.
2. На главном экране ASUS FlexSave выберите **Backup**.
3. Назначьте имя для **Backup Plan**.



ПРИМЕЧАНИЕ: Если Вы не назначили профилю имя, по умолчанию будет **My Backup**.

4. Выберите файлы или папки, для которых Вы хотите создать резервную копию. Вы можете выбрать корневую директорию для выбора всех файлов. Нажмите **Reset** для отмены выбора файла/папки.
5. Выберите тип резервного копирования **Manual** или **Scheduled**.
6. Если Вы выбрали тип **Manual**, нажмите **Backup** для запуска процесса резервного копирования. Появится экран прогресса. Вы можете нажать **Pause** для приостановки или **Cancel** для отмены процесса резервного копирования.
7. После завершения процесса резервного копирования появится сообщение **Backup complete**. Нажмите **OK** для возврата на экран Backup.



ПРИМЕЧАНИЕ: Загрузите полное руководство по ASUS FlexSave с сайта ASUS <http://www.asus.com>.

Использование кнопки Backup

Внешний жесткий диск оснащен кнопкой Backup, которая позволяет выполнять резервное копирование целой директории или использовать профиль резервного копирования.

Для использования кнопки **Backup**:

1. Подключите внешний жесткий диск к USB порту компьютера. Автоматически запустится ASUS FlexSave.
2. На главном экране ASUS FlexSave выберите **Advanced Settings**.
3. На левой стороне экрана Advanced Settings установите флажок **General**.
4. При нажатии кнопки Backup выберите директорию или профиль для резервного копирования.
5. Нажмите кнопку Backup для запуска процесса резервного копирования.

Používání pevného disku (HDD)

1. Vysuňte kabel USB z externího pevného disku.
2. Připojte kabel USB k portu USB počítače.

Používání ASUS FlexSave

ASUS FlexSave je aplikace, která vám umožňuje snadno přenášet a zálohovat data na externím pevném disku ASUS.

Hledání přednastaveného uživatelského jména a hesla

Pokyny pro hledání přednastaveného uživatelského jména a hesla:

1. Připojte externí pevný disk k portu USB počítače. Automaticky se spustí ASUS FlexSave.
2. Na přihlašovací obrazovce klepněte na **Query (Dotaz)**.
3. Zadejte sériový kód produktu, který je uveden na oranžovém štítku na obalu produktu.
4. Po dokončení klepněte na tlačítko **OK**. Zobrazí se přednastavené uživatelské jméno a heslo.



POZNÁMKA: Vaše uživatelské jméno a heslo můžete změnit. Další podrobnosti viz další část **Změna uživatelského jména a hesla**.

Změna uživatelského jména a hesla

Pokyny pro změnu uživatelského jména a hesla:

1. Připojte externí pevný disk k portu USB počítače. Automaticky se spustí ASUS FlexSave.
2. Přihlaste se k ASUS FlexSave pomocí vašeho přednastaveného uživatelského jména a hesla.



POZNÁMKA: Další podrobnosti viz část **Hledání přednastaveného uživatelského jména a hesla** v této příručce.

3. Na hlavní obrazovce ASUS FlexSave vyberte **Advanced Settings (Upřesnit nastavení)**.
4. Vyberte **Security (Zabezpečení)**.
5. Zadejte vaše nové uživatelské jméno a heslo do polí **Username (Uživatelské jméno)** a **Password (Heslo)**.
6. Do pole **Retype password (Zadejte znovu heslo)** znovu zadejte vaše heslo pro potvrzení. Můžete rovněž zaškrtnutím **Show password (Zobrazit heslo)** zobrazit a potvrdit vaše heslo.
7. Po dokončení klepněte na tlačítko **Apply (Použít)**.

Přenášení dat na externí pevný disk

Pokyny pro přenášání dat na externí pevný disk:

1. Připojte externí pevný disk k portu USB počítače. Automaticky se spustí ASUS FlexSave.
2. Na hlavní obrazovce ASUS FlexSave vyberte **Easy Transfer (Snadný přenos)**.
3. V podokně **Local (Místní)** vyhledejte soubory nebo složku, kterou chcete zkopírovat na externí pevný disk.
4. Přetažením souborů do podokna **External (Externí)** zahajete přenos souborů.
5. Zobrazí se zpráva **Cancel Transfer? (Zrušit přenos?)**. Klepnutím na **No (Ne)** bude přenášání souboru pokračovat. Klepnutím na **Yes (Ano)** zrušíte přenos souboru.
6. Po dokončení procesu přenášání souboru se zobrazí zpráva **File transfer complete (Přenos souboru dokončen)**. Klepněte na **OK** ve zprávě.



POZNÁMKA: Chcete-li odstranit některý soubor z obrazovky Easy Transfer (Snadný přenos), klepněte pravým tlačítkem myši na soubor, který chcete odstranit, a potom klepněte na **Delete (Odstranit)**. Na zprávě pro potvrzení klepnutím na **Yes (Ano)** odstraníte soubor nebo klepnutím na **No (Ne)** zrušíte odstranění.



UPOZORNĚNÍ: Odstraněné soubory budou trvale odebrány z pevného disku a nebudou přesunuty do koše operačního systému Windows®.

Zálohování dat

Vytvoření plánu zálohování

Pokyny pro vytvoření plánu zálohování:

1. Připojte externí pevný disk k portu USB počítače. Automaticky se spustí ASUS FlexSave.
2. Na hlavní obrazovce ASUS FlexSave vyberte **Backup (Zálohovat)**.
3. Přidejte název pro **Backup Plan (Plán zálohování)**.



POZNÁMKA: Pokud nepřidáte název plánu zálohování, bude výchozí název **My Backup (Moje záloha)**.

4. Vyberte soubory nebo složky, které chcete zálohovat. Výběrem kořenového adresáře můžete vybrat všechny soubory na externím pevném disku. Klepnutím na **Reset (Obnovit)** zrušíte výběr souboru/složky.
5. Vyberte **Manual (Ruční)** nebo **Scheduled (Plánované)** jako Backup Type (Typ zálohování).
6. Vyberete-li **Manual (Ruční)** jako typ zálohování, klepnutím na **Backup (Zálohovat)** spustíte proces zálohování. Zobrazí se obrazovka průběhu. Klepnutím na **Pause (Pozastavit)** pozastavíte nebo klepnutím na **Cancel (Storno)** zrušíte proces zálohování.
7. Po dokončení procesu zálohování se zobrazí zpráva **Backup complete (Zálohování dokončeno)**. Klepnutím na **OK** se vrátíte na obrazovku Backup (Zálohování).



POZNÁMKA: Získejte kompletní příručku ASUS FlexSave na webové stránce ASUS na adrese <http://www.asus.com>.

Používání tlačítka Backup (Zálohovat)

Externí pevný disk je vybaven tlačítkem Backup (Zálohovat), které umožňuje zálohovat celý adresář nebo plán zálohování.

Pokyny pro používání tlačítka Backup (Zálohovat):

1. Připojte externí pevný disk k portu USB počítače. Automaticky se spustí ASUS FlexSave.
2. Na hlavní obrazovce ASUS FlexSave vyberte **Advanced Settings (Upřesnit nastavení)**.
3. V levém podokně na obrazovce Advanced Settings (Upřesnit nastavení) zaškrtněte **General (Obecné)**.
4. Vyberte adresář nebo plán zálohování, který chcete zálohovat stisknutím tlačítka Backup (Zálohovat).
5. Stisknutím tlačítka Backup (Zálohovat) zahajete proces zálohování.

A merevlemez-meghajtó (HDD) használata

1. Húzza ki az USB-kábelt a külső merevlemez-meghajtóból.
2. Csatlakoztassa az USB-kábelt a számítógép USB portjához.

Az ASUS FlexSave használata

Az ASUS FlexSave olyan alkalmazás, amely lehetővé teszi az adatok átvitelét és biztonsági mentését az ASUS külső merevlemez-meghajtóra.

Az előre beállított felhasználónév és jelszó keresése

Az előre beállított felhasználónév és jelszó kereséséhez:

1. Csatlakoztassa a külső merevlemez-meghajtót a számítógép USB portjához. Az ASUS FlexSave automatikusan elindul.
2. A bejelentkezési képernyőn kattintson a **Query (Lekérdezés)** gombra.
3. Billentyűzze be a termék sorozatszámát, amely a termék csomagolásán lévő narancssárga címkén található.
4. Ha elkészült, kattintson az **OK** gombra. Megjelenik az előre beállított felhasználónév és jelszó.



MEGJEGYZÉS: lehetősége van a felhasználónév és a jelszó módosítására. További részletekért olvassa el a következő, **Felhasználónevének és jelszavának módosítása** című fejezetet.

Felhasználónevének és jelszavának módosítása

Felhasználónevének és jelszavának módosításához:

1. Csatlakoztassa a külső merevlemez-meghajtót a számítógép USB portjához. Az ASUS FlexSave automatikusan elindul.
2. adja meg az előre beállított felhasználónevet és jelszót, hogy bejelentkezzen az ASUS FlexSave alkalmazásba.



MEGJEGYZÉS: További részletekért tekintse meg **Az előre beállított felhasználónév és jelszó keresése** című részt a használati utasításban.

3. Az ASUS FlexSave főképernyőn jelölje ki az **Advanced Settings (Speciális beállítások)** elemet.
4. Válassza a **Security (Biztonság)** elemet.
5. A **Username (Felhasználónév)** és **Password (Jelszó)** mezőbe billentyűzze be új felhasználónevét, illetve jelszavát.
6. A **Retype Password (Jelszó újra)** mezőbe megerősítésképpen billentyűzze be újra a jelszavát. Bejelölheti a **Show password (Jelszó mutatása)** jelölőnégyzetet is, hogy láthassa a megerősítendő jelszót.
7. Ha elkészült, kattintson az **Apply (Alkalmaz)** gombra.

Adatok átvitele a külső merevlemez-meghajtóra

Adatok átviteléhez a külső merevlemez-meghajtóra:

1. Csatlakoztassa a külső merevlemez-meghajtót a számítógép USB portjához. Az ASUS FlexSave automatikusan elindul.
2. Az ASUS FlexSave főképernyőn jelölje ki az **Easy Transfer (Egyszerű áttöltés)** elemet.
3. A **Local (Helyi)** panelben keresse meg azon fájlokat vagy mappát, amelyet a külső merevlemez-meghajtóra akar másolni.
4. A fájlokat húzza az **External (Külső)** panelbe a fájltávitel indításához.
5. Megjelenik a **Cancel Transfer? (Megszakítja az átvitelt?)** üzenet. Kattintson a **No (Nem)** gombra a fájltávitel folytatásához. Kattintson a **Yes (Igen)** gombra a fájltávitel megszakításához.
6. Megjelenik a **File transfer complete (Fájltávitel kész)** üzenet, amikor a folyamat elkészül. Kattintson az **OK** gombra az üzenetben.



MEGJEGYZÉS: Ahhoz, hogy fájlt törölhessen az Easy Transfer (Egyszerű áttöltés) képernyőről, jobb gombbal kattintson a törlendő fájlra, majd a **Delete (Törlés)** gombra. Amikor megjelenik a fájl törlésének megerősítését kérő üzenet, kattintson a **Yes (Igen)** gombra a fájl törléséhez, vagy a **No (Nem)** gombra, ha mégsem kívánja törölni.



VIGYÁZAT: a törölt fájlok végleg eltávolításra kerülnek a merevlemez-meghajtóról és nem kerülnek Windows® Lomtárba.

Adatok biztonsági mentése

Mentési terv létrehozása

Mentési terv létrehozásához:

1. Csatlakoztassa a külső merevlemez-meghajtót a számítógép USB portjához. Az ASUS FlexSave automatikusan elindul.
2. Az ASUS FlexSave főképernyőn jelölje ki az **Backup (Biztonsági mentés)** elemet.
3. Nevezze el a **Backup Plan (Mentési tervet)**.



MEGJEGYZÉS: Ha még nem adott nevet a Mentési tervnek, az alapértelmezett név **My Backup (Saját mentés)** lesz.

4. Válassza ki azokat a fájlokat vagy mappákat, amelyekről biztonsági mentést kíván készíteni. A gyökérkönyvtár kijelölésével az összes fájlát kijelöli a külső merevlemez-meghajtón. A fájl-/mappakiválasztás megszüntetéséhez kattintson a **Reset (Alaphelyzet)** gombra.
5. Jelölje ki a **Manual (Kézi)** vagy **Scheduled (Ütemezett)** elemet a biztonsági mentés típusaként.
6. Ha a **Manual (Kézi)** lehetőséget választotta a mentés típusaként, kattintson a **Backup (Biztonsági mentés)** gombra a mentés indításához. Megjelenik egy folyamatot mutató képernyő. Kattintson a **Pause (Szünet)** gombra a biztonsági mentés szüneteltetéséhez, vagy a **Cancel (Mégse)** gombra a biztonsági mentés megszakításához.
7. Megjelenik a **Backup complete (Biztonsági mentés kész)** üzenet, amikor a biztonsági mentés folyamata véget ér. Kattintson az **OK** gombra, hogy visszatérjen a Backup (Biztonsági mentés) képernyőre.



MEGJEGYZÉS: Az ASUS FlexSave teljes használati utasítás letölthető az ASUS weboldaláról: <http://www.asus.com>.

A Backup (Biztonsági mentés) gomb használata

A külső merevlemez-meghajtó Backup (Biztonsági mentés) gombot tartalmaz, amely teljes mappa vagy mentési terv biztonsági mentését teszi lehetővé.

A Backup (Biztonsági mentés) gomb használatához:

1. Csatlakoztassa a külső merevlemez-meghajtót a számítógép USB portjához. Az ASUS FlexSave automatikusan elindul.
2. Az ASUS FlexSave főképernyőn jelölje ki az **Advanced Settings (Speciális beállítások)** elemet.
3. Az Advanced Settings (Speciális beállítások) képernyő bal oldali paneljén jelölje meg a **General (Általános)** jelölőnégyzetet.
4. Jelölje ki azon könyvtárt vagy mentési tervet, amelyről biztonsági mentés készüljön a Backup (Biztonsági mentés) gomb megnyomására.
5. A biztonsági mentés indításához nyomja meg a Backup (Biztonsági mentés) gombot.

Korzystanie z twardego dysku (HDD)

1. Wyciągnąć kabel USB z zewnętrznego dysku twardego.
2. Podłączyć kabel USB do złącza USB komputera.

Korzystanie z ASUS FlexSave

ASUS FlexSave jest aplikacją umożliwiającą łatwe przysyłanie i tworzenie kopii zapasowej danych na zewnętrznym dysku twardym ASUS.

Wyszukiwanie wstępnie ustawionych nazwy użytkownika i hasła

W celu wyszukania wstępnie ustawionych nazwy użytkownika i hasła:

1. Podłączyć zewnętrzny dysk twardy do złącza USB komputera. Automatycznie uruchomi się aplikacja ASUS FlexSave.
2. Na ekranie logowania kliknąć przycisk **Query (Zapytanie)**.
3. Wpisać klucz seryjny produktu, który znajduje się na pomarańczowej naklejce umieszczonej na opakowaniu produktu.
4. Po wykonaniu czynności kliknąć przycisk **OK**. Wyświetlone zostaną wstępnie ustawione nazwa użytkownika i hasło.



UWAGA: Można zmienić nazwę użytkownika i hasło. Szczegóły, patrz następny rozdział **Zmiana nazwy użytkownika i hasła**.

Zmiana nazwy użytkownika i hasła

W celu zmiany nazwy użytkownika i hasła:

1. Podłączyć zewnętrzny dysk twardy do złącza USB komputera. Automatycznie uruchomi się aplikacja ASUS FlexSave.
2. Skorzystać z wstępnie ustawionej nazwy użytkownika i hasła do zalogowania się do ASUS FlexSave.



UWAGA: Dodatkowe informacje, patrz rozdział **Wyszukiwanie wstępnie ustawionych nazwy użytkownika i hasła** w niniejszej instrukcji obsługi.

3. Na głównym ekranie ASUS FlexSave wybrać opcję **Advanced Settings (Ustawienia zaawansowane)**.
4. Wybrać polecenie **Security (Bezpieczeństwo)**.
5. W polach **Username (Nazwa użytkownika)** i **Password (Hasło)** wpisać nową nazwę użytkownika i hasło.
6. W polu **Retype password (Wpisz ponownie hasło)**, wpisać ponownie hasło celem potwierdzenia. W celu wyświetlenia i potwierdzenia hasła można również zaznaczyć opcję **Show password (Pokaż hasło)**.
7. Po wykonaniu czynności kliknąć przycisk **Apply (Zastosuj)**.

Przesyłanie danych na zewnętrzny dysk twardy

W celu przesłania danych na zewnętrzny dysk twardy:

1. Podłączyć zewnętrzny dysk twardy do złącza USB komputera. Automatycznie uruchomi się aplikacja ASUS FlexSave.
2. Na głównym ekranie ASUS FlexSave wybrać opcję **Easy Transfer (Łatwy transfer)**.
3. Na panelu **Local (Lokalne)** znaleźć pliki lub folder, który ma zostać skopiowany na zewnętrzny dysk twardy.
4. W celu rozpoczęcia przesyłania plików przeciągnąć i upuścić pliki na panel **External (Zewnętrzny)**.
5. Wyświetlony zostanie komunikat **Cancel Transfer? (Anulować transfer?)**. W celu kontynuowania przesyłania plików kliknąć przycisk **No (Nie)**. W celu anulowania przesyłania plików kliknąć przycisk **Yes (Tak)**.
6. Kiedy proces przesyłania plików zostanie zakończony wyświetlony zostanie komunikat **File transfer complete (Transfer plików zakończony)**. Kliknąć przycisk **OK** na komunikacie.



UWAGA: W celu usunięcia pliku z ekranu Easy Transfer (Łatwy transfer) kliknąć prawym przyciskiem myszy plik, który ma zostać skasowany a następnie kliknąć polecenie **Delete (Usuń)**. Na komunikacie potwierdzającym kliknąć przycisk **Yes (Tak)** w celu usunięcia pliku lub **No (Nie)** w celu anulowania usuwania.



OSTRZEŻENIE: Usunięte pliki zostaną trwale usunięte z twardego dysku i nie zostaną przeniesione do Kosza systemu Windows®.

Wykonywanie kopii zapasowej danych

Tworzenie planu kopii zapasowej

W celu utworzenia planu kopii zapasowej:

1. Podłączyć zewnętrzny dysk twardy do złącza USB komputera. Automatycznie uruchomi się aplikacja ASUS FlexSave.
2. Na głównym ekranie ASUS FlexSave wybrać opcję **Backup (Kopia zapasowa)**.
3. Przypisać nazwę do **Backup Plan (Plan kopii zapasowej)**.



UWAGA: Jeżeli do planu kopii zapasowej nie została przypisana nazwa, domyślną nazwą będzie **My Backup**.

4. Wybrać pliki lub foldery które mają znaleźć się na kopii zapasowej. Można wybrać katalog główny, aby wybrać wszystkie pliki na zewnętrznym dysku twardym. W celu anulowania wyboru pliku/folderu kliknąć przycisk **Reset (Resetuj)**.
5. Jako Backup Type (Rodzaj kopii zapasowej) wybrać **Manual (Ręcznie)** albo **Scheduled (Zgodnie z harmonogramem)**.
6. W przypadku wybrania jako typu kopii zapasowej opcji **Manual (Ręcznie)**, kliknąć przycisk **Backup (Kopia zapasowa)**, aby rozpocząć proces tworzenia kopii zapasowej. Pojawi się ekran postępu. Kliknąć przycisk **Pause (Pauza)**, aby przerwać lub kliknąć przycisk **Cancel (Anuluj)**, aby anulować proces tworzenia kopii zapasowej.
7. Kiedy proces tworzenia kopii zapasowej zostanie zakończony wyświetlony zostanie komunikat **Backup complete (Tworzenie kopii zapasowej zakończone)**. Kliknąć przycisk **OK**, aby powrócić do ekranu tworzenia kopii zapasowej.



UWAGA: Pobierz pełną instrukcję ASUS FlexSave z portalu ASUS pod adresem <http://www.asus.com>.

Korzystanie z przycisku Backup (Kopia zapasowa)

Zewnętrzny dysk twardy posiada przycisk Backup (Kopia zapasowa), umożliwiający wykonanie kopii zapasowej całego katalogu lub planu kopii zapasowej.

W celu skorzystania z przycisku Backup (Kopia zapasowa):

1. Podłączyć zewnętrzny dysk twardy do złącza USB komputera. Automatycznie uruchomi się aplikacja ASUS FlexSave.
2. Na głównym ekranie ASUS FlexSave wybrać opcję **Advanced Settings (Ustawienia zaawansowane)**.
3. Na lewym panelu ekranu Advanced Settings (Ustawienia zaawansowane) zaznaczyć opcję **General (Ogólne)**.
4. Wybrać katalog lub plan kopii zapasowej, które mają zostać wykonane po naciśnięciu przycisku Backup (Kopia zapasowa).
5. Naciśnąć przycisk Backup (Kopia zapasowa) w celu rozpoczęcia procesu tworzenia kopii zapasowej.

Utilizar a unidade de disco rígido (HDD)

1. Retire o cabo USB do disco rígido externo.
2. Ligue o cabo USB à porta USB do computador.

Utilizar o ASUS FlexSave

O ASUS FlexSave é uma aplicação que permite facilmente transferir e efectuar a cópia de segurança de dados do seu disco rígido externo ASUS.

Procurar o nome de utilizador e a palavra-passe predefinidos

Para procurar o nome de utilizador e a palavra-passe predefinidos:

1. Ligue o disco rígido externo à porta USB do computador. O ASUS FlexSave será automaticamente executado.
2. No ecrã de início de sessão, clique em **Query (Consultar)**.
3. Introduza o número de série do produto, que pode ser encontrado na etiqueta laranja da embalagem do produto.
4. Quando terminar, clique em **OK**. O nome de utilizador e a palavra-passe predefinidos serão exibidos.



NOTA: Pode alterar o nome de utilizador e a palavra-passe. Para mais detalhes, consulte a secção seguinte **Alterar o nome de utilizador e a palavra-passe**.

Alterar o nome de utilizador e a palavra-passe

Para alterar o nome de utilizador e a palavra-passe:

1. Ligue o disco rígido externo à porta USB do computador. O ASUS FlexSave será automaticamente executado.
2. Utilize o seu nome de utilizador e palavra-passe para aceder ao ASUS FlexSave.



NOTA: Para obter mais detalhes, consulte a secção **Procurar o nome de utilizador e a palavra-passe predefinidos**, neste manual do utilizador.

3. No ecrã principal do ASUS FlexSave, seleccione **Advanced Settings (Definições avançadas)**.
4. Seleccione **Security (Segurança)**.
5. Nos campos **Username (Nome de utilizador)** e **Password (Palavra-passe)**, introduza o seu nome de utilizador e palavra-passe.
6. No campo **Re-type Password (Reintroduzir a palavra-passe)**, introduza novamente a palavra-passe para confirmar. Poderá também marcar a opção **Show password (Mostrar palavra-passe)** para mostrar e confirmar a sua palavra-passe.
7. Quando terminar, clique em **Apply (Aplicar)**.

Transferir dados para o seu disco rígido externo

Para transferir dados para o seu disco rígido externo:

1. Ligue o disco rígido externo à porta USB do computador. O ASUS FlexSave será automaticamente executado.
2. No ecrã principal do ASUS FlexSave, seleccione **Easy Transfer (Transferência fácil)**.
3. No painel **Local**, localize os ficheiros ou a pasta que deseja copiar para o seu disco rígido externo.
4. Arraste e largue os ficheiros no painel **External (Externo)** para iniciar a transferência dos ficheiros.
5. Será apresentada uma mensagem **Cancel Transfer? (Cancelar transferência?)**. Clique em **No (Não)** para continuar a transferência de ficheiros. Clique em **Yes (Sim)** para cancelar a transferência de ficheiros.
6. A mensagem **File transfer complete (Transferência de ficheiros concluída)** será exibida quando o processo de transferência de ficheiros estiver concluído. Clique em **OK** na mensagem.



NOTA: Para eliminar um ficheiro do ecrã Easy Transfer (Transferência fácil), clique com o botão direito no ficheiro que deseja eliminar e depois clique em **Delete (Eliminar)**. Na mensagem de confirmação, clique em **Yes (Sim)** para eliminar o ficheiro ou **No (Não)** para cancelar a eliminação.



ATENÇÃO: Os ficheiros eliminados serão permanentemente removidos do disco rígido e não serão movidos para a Reciclagem do Windows®.

Efectuar cópia de segurança de dados

Criar um plano de cópia de segurança

Para criar um plano de cópia de segurança:

1. Ligue o disco rígido externo à porta USB do computador. O ASUS FlexSave será automaticamente executado.
2. No ecrã principal do ASUS FlexSave, seleccione **Backup (Cópia de segurança)**.
3. Atribua um nome ao **Backup Plan (Plano de cópia de segurança)**.



NOTA: Caso não tenha atribuído um nome ao seu Plano de cópia de segurança, o nome predefinido será **My Backup (A minha cópia de segurança)**.

4. Seleccione os ficheiros ou pastas dos quais deseja efectuar a cópia de segurança. Pode seleccionar o directório raiz para seleccionar todos os ficheiros do disco rígido externo. Clique em **Reset (Repor)** para cancelar a selecção de ficheiros/pastas.
5. Seleccione **Manual** ou **Scheduled (Agendada)** como o seu Tipo de cópia de segurança.
6. Se seleccionar **Manual** como tipo de cópia de segurança, clique em **Backup (Cópia de segurança)** para iniciar o processo de cópia de segurança. Será exibido um ecrã de progresso. Clique em **Pause (Pausa)** para colocar em pausa ou clique em **Cancel (Cancelar)** para cancelar o processo de cópia de segurança.
7. A mensagem **Backup complete (Cópia de segurança concluída)** será exibida quando o processo de cópia de segurança estiver concluído. Clique em **OK** para voltar ao ecrã Backup (Cópia de segurança).



NOTA: Obtenha o manual complete do ASUS FlexSave a partir do Web site da ASUS, em <http://www.asus.com>.

Utilizar o botão de Cópia de segurança

O seu disco rígido externo oferece um botão de Cópia de segurança que lhe permite efectuar a cópia de segurança de um directório ou de um plano de cópia de segurança.

Para utilizar o botão de Cópia de segurança:

1. Ligue o disco rígido externo à porta USB do computador. O ASUS FlexSave será automaticamente executado.
2. No ecrã principal do ASUS FlexSave, seleccione **Advanced Settings (Definições avançadas)**.
3. No painel esquerdo do ecrã Advanced Settings (Definições avançadas), marque a opção **General (Geral)**.
4. Seleccione o directório ou o plano de cópia de segurança dos quais deseja efectuar a cópia de segurança quando premir o botão de Cópia de segurança.
5. Prima o botão de Cópia de segurança para iniciar o processo de cópia de segurança.

Utilizarea unității de hard disk (HDD)

1. Scoateți cablul USB de la hard diskul extern.
2. Conectați cablul USB la portul USB de pe computer.

Utilizarea aplicației ASUS FlexSave

ASUS FlexSave este o aplicație care vă permite să transferați ușor și să realizați copii de rezervă ale datelor pe hard diskul extern ASUS.

Căutarea numelui de utilizator și a parolei prestabilite

Pentru a căuta numele de utilizator și parola prestabilite:

1. Conectați hard diskul extern la portul USB de pe computer. ASUS FlexSave se lansează automat.
2. În ecranul de conectare, faceți clic pe **Query (Interogare)**.
3. Tastați cheia serială a produsului, care se poate găsi pe eticheta portocalie de pe pachetul produsului.
4. Când ați terminat, faceți clic pe **OK**. Numele de utilizator și parola prestabilite se afișează.



NOTĂ: Puteți modifica numele de utilizator și parola. Consultați secțiunea următoare **Modificarea numelui de utilizator și a parolei** pentru mai multe detalii.

Modificarea numelui de utilizator și a parolei

Pentru a modifica numele de utilizator și parola:

1. Conectați hard diskul extern la portul USB de pe computer. ASUS FlexSave se lansează automat.
2. Utilizați numele de utilizator și parola prestabilite pentru a vă conecta la aplicația ASUS FlexSave.



NOTĂ: Pentru mai multe detalii, consultați secțiunea **Căutarea numelui de utilizator și a parolei prestabilite** în acest manual de utilizare.

3. În ecranul principal ASUS FlexSave, selectați **Advanced Settings (Setări complexe)**.
4. Selectați **Security (Securitate)**.
5. În câmpurile **Username (Nume utilizator)** și **Password (Parolă)**, tasteați noul nume de utilizator și noua parolă.
6. În câmpul **Retype Password (Reintroducere parolă)**, tasteați din nou parola pentru confirmare. De asemenea, puteți selecta **Show password (Afișare parolă)** pentru a afișa și a confirma parola.
7. Când ați terminat, faceți clic pe **Apply (Se aplică)**.

Transferul datelor pe hard diskul extern

Pentru a transfera date pe hard diskul extern:

1. Conectați hard diskul extern la portul USB de pe computer. ASUS FlexSave se lansează automat.
2. În ecranul principal ASUS FlexSave, selectați **Easy Transfer (Transfer ușor)**.
3. În panoul **Local**, localizați fișierele sau folderele pe care doriți să le copiați în hard diskul extern.
4. Glisați și fixați fișierele în panoul **External (Extern)** pentru a începe transferul de fișiere.
5. Apare mesajul **Cancel Transfer? (Revocare transfer?)**. Faceți clic pe **No (Nu)** pentru a continua transferul de fișiere. Faceți clic pe **Yes (Da)** pentru a revoca transferul de fișiere.
6. Când procesul de transfer de fișiere s-a finalizat, apare mesajul **File transfer complete (Transfer de fișiere finalizat)**. Faceți clic pe **OK** în mesaj.



NOTĂ: Pentru a șterge un fișier din ecranul Easy Transfer (Transfer ușor), faceți clic dreapta pe fișierul pe care doriți să îl ștergeți, iar apoi faceți clic pe **Delete (Ștergere)**. În mesajul de confirmare, faceți clic pe **Yes (Da)** pentru a șterge fișierul sau pe **No (Nu)** pentru a revoca ștergerea.



ATENȚIE: Fișierele șterse se vor elimina definitiv de pe hard disk și nu se vor muta în Coșul de reciclare Windows®.

Copierea de rezervă a datelor

Crearea unui plan de rezervă

Pentru a crea un plan de rezervă:

1. Conectați hard diskul extern la portul USB de pe computer. ASUS FlexSave se lansează automat.
2. În ecranul principal ASUS FlexSave, selectați **Backup (Copiere de rezervă)**.
3. Atribuiți un nume pentru **Backup Plan (planul de rezervă)**.



NOTĂ: Dacă nu ați atribuit un nume pentru planul de rezervă, numele implicit va fi **My Backup (Copia mea de rezervă)**.

4. Selectați fișierele sau folderele pentru care doriți să realizați o copie de rezervă. Puteți selecta directorul rădăcină pentru a selecta toate fișierele din hard diskul extern. Faceți clic pe **Reset (Reinițializare)** pentru a revoca selecția de fișiere/foldere.
5. Selectați **Manual** sau **Scheduled (Programat)** ca tip de copiere de rezervă.
6. Dacă ați selectat **Manual** ca tip de copiere de rezervă, faceți clic pe **Backup (Copiere de rezervă)** pentru a începe procesul de copiere de rezervă. Apare un ecran de progres. Faceți clic pe **Pause (Pauză)** pentru a introduce în pauză sau faceți clic pe **Cancel (Revocare)** pentru a revoca procesul de copiere de rezervă.
7. Când procesul de copiere de rezervă s-a finalizat, apare mesajul **Backup complete (Copiere de rezervă finalizată)**. Faceți clic pe **OK** pentru a reveni la ecranul Backup (Copiere de rezervă).



NOTĂ: Obțineți manualul ASUS FlexSave complet de pe site-ul Web ASUS la adresa <http://www.asus.com>.

Utilizarea butonului Backup (Copiere de rezervă)

Hard diskul extern oferă un buton Backup (Copiere de rezervă) care vă permite să realizați o copie de rezervă pentru un întreg director sau un plan de rezervă.

Pentru a utiliza butonul Backup (Copiere de rezervă):

1. Conectați hard diskul extern la portul USB de pe computer. ASUS FlexSave se lansează automat.
2. În ecranul principal ASUS FlexSave, selectați **Advanced Settings (Setări complexe)**.
3. În panoul stânga de pe ecranul Advanced Settings (Setări complexe), selectați **General**.
4. Selectați directorul sau planul de rezervă pentru care doriți să realizați o copie de rezervă când apăsați pe butonul Backup (Copiere de rezervă).
5. Apăsați pe butonul Backup (Copiere de rezervă) pentru a începe procesul de copiere de rezervă.

Používanie mechaniky pevného disku (HDD)

1. Z externého pevného disku vytiahnite USB kábel.
2. USB kábel pripojte k USB portu počítača.

Používanie aplikácie ASUS FlexSave

ASUS FlexSave je aplikácia, ktorá vám umožňuje jednoduchým spôsobom prenášať a zálohovať údaje na externom disku ASUS.

Vyhľadanie prednastaveného používateľského mena a hesla

Vyhľadanie prednastaveného používateľského mena a hesla:

1. Externý pevný disk pripojte k USB portu počítača. Aplikácia ASUS FlexSave sa spustí automaticky.
2. Na obrazovke s prihlásením kliknite na **Query (Dotaz)**.
3. Napište sériové číslo výrobku, ktoré nájdete na oranžovej nálepke na obale výrobku.
4. Po dokončení kliknite na **OK**. Zobrazí sa prednastavené používateľské meno a heslo.



POZNÁMKA: Svoje používateľské meno a heslo môžete zmeniť. Viac informácií nájdete v časti **Zmena používateľského mena a hesla**.

Zmena používateľského mena a hesla

Zmena používateľského mena a hesla:

1. Externý pevný disk pripojte k USB portu počítača. Aplikácia ASUS FlexSave sa spustí automaticky.
2. Pomocou svojho prednastaveného používateľského mena a hesla sa prihláste v rámci aplikácie ASUS FlexSave.



POZNÁMKA: Viac informácií nájdete v časti tohto návodu, ktorá má názov **Vyhľadanie prednastaveného používateľského mena a hesla**.

3. V rámci hlavnej obrazovky aplikácie ASUS FlexSave si zvolte **Advanced Settings (Rozšírené nastavenia)**.
4. Vyberte si **Security (Zabezpečenie)**.
5. V políčku **Username (Používateľské meno)** a **Password (Heslo)** napíšte svoje nové používateľské meno a heslo.
6. V políčku **Retype Password (Znova zadajte heslo)** potvrdte svoje heslo jeho opätovným napísaním. Začiarknutím **Show password (Zobraziť heslo)** môžete heslo zobraziť a potvrdiť.
7. Po dokončení kliknite na **Apply (Použiť)**.

Prenos údajov do externého pevného disku

Prenos údajov do externého pevného disku:

1. Externý pevný disk pripojte k USB portu počítača. Aplikácia ASUS FlexSave sa spustí automaticky.
2. V rámci hlavnej obrazovky aplikácie ASUS FlexSave si zvolte **Easy Transfer (Jednoduchý prenos)**.
3. Na table **Local (Lokálne)** nájdite súbory alebo priečinok, ktorý chcete skopírovať do svojho externého pevného disku.
4. Prenos súborov spustíte presunutím súborov do tably **External (Externé)**.
5. Zobrazí sa hlásenie **Cancel Transfer? (Zrušiť prenos?)**. V prenose súborov pokračujte kliknutím na **No (Nie)**. Prenos súborov zrušíte kliknutím na **Yes (Áno)**.
6. Po dokončení prenosu súborov sa zobrazí hlásenie **File transfer complete (Prenos súborov sa skončil)**. V rámci hlásenia kliknite na **OK**.



POZNÁMKA: Pokiaľ chcete vymazať súbory v rámci obrazovky jednoduchého prenosu, pravým tlačidlom kliknite na súbor, ktorý chcete vymazať a následne kliknite na **Delete (Vymazať)**. V rámci hlásenia s potvrdením kliknite na **Yes (Áno)**, pokiaľ chcete súbor vymazať, alebo na **No (Nie)**, pokiaľ chcete vymazanie zrušiť.



UPOZORNENIE: Vymazané súbory budú z pevného disku natrvalo odstránené a nebudú presunuté do koša systému Windows®.

Zálohovanie údajov

Vytvorenie plánu zálohovania

Vytvorenie plánu zálohovania:

1. Externý pevný disk pripojte k USB portu počítača. Aplikácia ASUS FlexSave sa spustí automaticky.
2. V rámci hlavnej obrazovky aplikácie ASUS FlexSave si zvolte **Backup (Zálohovať)**.
3. Pripaďte akýkoľvek názov pre **Backup Plan (Plán zálohovania)**.



POZNÁMKA: Pokiaľ ste svojmu plánu zálohovania nepriradili žiadny názov, predvoleným názvom bude **My Backup (v preklade Moja záloha)**.

4. Vyberte súbory a priečinky, ktoré chcete zálohovať. Pomocou voľby koreňového adresára môžete vybrať všetky súbory na externom pevnom disku. Výber súborov/priečinkov zrušíte kliknutím na **Reset (Vynulovať)**.
5. Zvoľte typ zálohovania **Manual (Ručne)** alebo **Scheduled (Naplánované)**.
6. Ak zvolíte ako typ zálohovania **Manual (Ručne)**, kliknutím na **Backup (Zálohovať)** spustíte proces zálohovania. Zobrazí sa obrazovka s priebehom procesu. Proces pozastavíte kliknutím na **Pause (Pozastaviť)**, alebo ho zrušíte kliknutím na **Cancel (Zrušiť)**.
7. Po dokončení prenosu súborov sa zobrazí hlásenie **Backup complete (Zálohovanie sa skončilo)**. Kliknutím na **OK** sa vrátite na obrazovku zálohovania.



POZNÁMKA: Komplexný návod na používanie aplikácie ASUS FlexSave nájdete na webových stránkach spoločnosti ASUS na adrese <http://www.asus.com>.

Používanie tlačidla Backup (Záloha)

Váš externý pevný disk je vybavený tlačidlom Backup (Záloha), ktorý vám umožňuje zálohovať celý adresár, alebo plán zálohovania.

Používanie tlačidla Backup (Záloha):

1. Externý pevný disk pripojte k USB portu počítača. Aplikácia ASUS FlexSave sa spustí automaticky.
2. V rámci hlavnej obrazovky aplikácie ASUS FlexSave si zvolte **Advanced Settings (Rozšírené nastavenia)**.
3. V ľavom paneli obrazovky Advanced Settings (Rozšírené nastavenia) začiarknite **General (Všeobecné)**.
4. Vyberte adresár alebo plán zálohovania, ktorý chcete zálohovať pomocou tlačidla Backup (Záloha).
5. Proces zálohovania spustíte stlačením tlačidla Backup (Záloha).

Uporaba pogona trdega diska (HDD)

1. Iz zunanjega trdega diska izvilcite kabel USB.
2. Kabel USB povežite z vrati USB vašega računalnika.

Uporaba ASUS FlexSave

ASUS FlexSave je aplikacija, ki vam omogoča enostaven prenos in varnostno kopiranje podatkov na zunanji trdi disk ASUS.

Iskanje vnapij nastavljenega uporabniškega imena in gesla

Kako iskati vnapij nastavljeno uporabniško ime in geslo:

1. Zunanji trdi disk priključite v vrata USB na računalniku. ASUS FlexSave se samodejno zažene.
2. V prijavnem oknu kliknite **Query (Poizvedba)**.
3. Vpišite serijsko kodo izdelka, ki jo najdete na oranžni nalepki na embalaži izdelka.
4. Ko končate, kliknite **OK (V redu)**. Prikažeta se vnapij nastavljeno uporabniško ime in geslo.



OPOMBA: Uporabniško ime in geslo lahko spremenite. Za več informacij glejte naslednje poglavje **Spreminjanje uporabniškega imena in gesla**.

Spreminjanje uporabniškega imena in gesla

Kako spremeniti uporabniško ime in geslo:

1. Zunanji trdi disk priključite v vrata USB na računalniku. ASUS FlexSave se samodejno zažene.
2. Za prijavo v ASUS FlexSave uporabite vnapij določeno uporabniško ime in geslo.



OPOMBA: Za več informacij glejte poglavje **Iskanje vnapij nastavljenega uporabniškega imena in gesla** v tem priročniku.

3. Na glavnem zaslonu ASUS FlexSave izberite **Advanced Settings (Napredne nastavitve)**.
4. Izberite **Security (Varnost)**.
5. V poljih **Username (Uporabniško ime)** in **Password (Geslo)** vpišite svoje novo uporabniško ime in geslo.
6. V polju **Retype Password (Znova vnesite geslo)** ponovno vpišite svoje geslo, da ga potrdite. Označite lahko tudi **Show password (Pokaži geslo)**, da se geslo prikaže in ga lahko potrdite.
7. Ko končate, kliknite **Apply (Uporabi)**.

Prenos podatkov na zunanji trdi disk

Kako prenesti podatke na zunanji trdi disk:

1. Zunanji trdi disk priključite v vrata USB na računalniku. ASUS FlexSave se samodejno zažene.
2. Na glavnem zaslonu ASUS FlexSave izberite **Easy Transfer (Preprost prenos)**.
3. V podoknu **Local (Lokalno)** poiščite datoteke ali mape, ki jih želite prekopirati na zunanji trdi disk.
4. Datoteke povlecite in spustite v podokno **External (Zunanji)**, da zaženete prenos datotek.
5. Pojavi se sporočilo **Cancel Transfer? (Prekličem prenos?)**. Kliknite **No (Ne)**, če želite s prenosom nadaljevati. Kliknite **Yes (Da)**, če želite prenos prekiniti.
6. Sporočilo **File transfer complete (Prenos datotek zaključen)** se pojavi, ko je postopek prenašanja končan. Kliknite **OK (V redu)** v sporočilu.



OPOMBA: Če želite datoteko izbrisati z zaslona Easy Transfer (Preprost prenos), z desno miškino tipko kliknite na datoteko, ki jo želite izbrisati, nato kliknite **Delete (Izbrisi)**. V potrditvenem sporočilu kliknite **Yes (Da)** za brisanje datoteke ali **No (Ne)** za preključ brisanja.



POZOR: Izbrisane datoteke bodo trajno odstranjene s trdega diska in se ne bodo prenesle v koš sistema Windows®.

Varnostno kopiranje podatkov

Ustvarjanje načrta varnostnega kopiranja

Kako ustvariti načrt varnostnega kopiranja:

1. Zunanji trdi disk priključite v vrata USB na računalniku. ASUS FlexSave se samodejno zažene.
2. Na glavnem zaslonu ASUS FlexSave izberite **Backup (Varnostno kopiraj)**.
3. Določite ime za **Backup Plan (Načrt varnostnega kopiranja)**.



OPOMBA: Če svojemu načrtu varnostnega kopiranja niste dodelili imena, bo privzeto ime **My Backup (Moje varnostno kopiranje)**.

4. Izberite datoteke ali mape, ki jih želite varnostno kopirati. Če želite izbrati vse datoteke na zunanjem trdem disku, lahko izberete korensko mapo. Kliknite **Reset (Ponastavi)**, da prekličete izbor datoteke/mape.
5. Za vrsto varnostnega kopiranja izberite **Manual (Ročno)** ali **Scheduled (Načrtovano)**.
6. Če izberete **Manual (Ročno)**, kliknite **Backup (Varnostno kopiraj)**, da se postopek varnostnega kopiranja začne. Prikaže se zaslon poteka. Kliknite **Pause (Premor)** za začasno zaustavitev ali pa kliknite **Cancel (Prekliči)** za preklíc postopka varnostnega kopiranja.
7. Sporočilo **Backup complete (Varnostno kopiranje zaključeno)** se pojavi, ko je postopek varnostnega kopiranja končan. Kliknite **OK (V redu)**, da se vrnete na zaslon varnostnega kopiranja.



OPOMBA: Priročnik ASUS FlexSave v celoti dobite na spletni strani ASUS: <http://www.asus.com>.

Uporaba gumba za varnostno kopiranje

Zunanji trdi disk ima gumb za varnostno kopiranje, ki vam omogoča varnostno kopiranje celotnega imenika ali načrta varnostnega kopiranja.

Uporaba gumba za varnostno kopiranje:

1. Zunanji trdi disk priključite v vrata USB na računalniku. ASUS FlexSave se samodejno zažene.
2. Na glavnem zaslonu ASUS FlexSave izberite **Advanced Settings (Napredne nastavitve)**.
3. V levem podoknu na zaslonu Advanced Settings (Napredne nastavitve) označite **General (Splošno)**.
4. Ko pritisnete gumb za varnostno kopiranje, izberite imenik ali načrt varnostnega kopiranja, ki ga želite varnostno kopirati.
5. Pritisnete gumb za varnostno kopiranje, da se postopek varnostnega kopiranja začne.

Utilizar la unidad de disco duro (HDD)

1. Retire el cable USB de la unidad de disco duro externo.
2. Conecte el cable USB al puerto USB del equipo.

Utilizar ASUS FlexSave

ASUS FlexSave es una aplicación que permite transferir datos fácilmente a la unidad de disco duro externa ASUS y realizar copias de seguridad de los mismos fácilmente en dicha unidad.

Buscar su nombre de usuario y contraseña predeterminados

Para buscar su nombre de usuario y contraseña predeterminados:

1. Conecte la unidad de disco duro externa al puerto USB del equipo. ASUS FlexSave se iniciará automáticamente.
2. En la pantalla de inicio de sesión, haga clic en **Query (Consultar)**.
3. Escriba la clave de serie del producto que se encuentra en la etiqueta naranja del paquete del mismo.
4. Cuando haya terminado, haga clic en **OK (Aceptar)**. Se mostrarán el nombre de usuario y la contraseña.



NOTA: puede cambiar su nombre de usuario y contraseña. Consulte la siguiente sección **Cambiar su nombre de usuario y contraseña** para obtener más detalles.

Cambiar su nombre de usuario y contraseña

Para cambiar su nombre de usuario y contraseña:

1. Conecte la unidad de disco duro externa al puerto USB del equipo. ASUS FlexSave se iniciará automáticamente.
2. Utilice su nombre de usuario y contraseña predeterminados para iniciar sesión en ASUS FlexSave.



NOTA: Para obtener más detalles, consulte la sección **Buscar su nombre de usuario y contraseña predeterminados** de este manual del usuario.

- En la pantalla principal de ASUS FlexSave, seleccione **Advanced Settings (Configuración avanzada)**.
- Seleccione **Security (Seguridad)**.
- En los campos **Username (Nombre de usuario)** y **Password (Contraseña)**, escriba el nombre de usuario y la contraseña.
- En el campo **Retype Password (Volver a escribir la contraseña)**, escriba su contraseña de nuevo para confirmarla. También puede activar la opción **Show password (Mostrar contraseña)** para mostrar y confirmar su contraseña.
- Cuando haya terminado, haga clic en **Apply (Aplicar)**.

Transferir datos a la unidad de disco duro externa

Para transferir datos a la unidad de disco duro externa

- Conecte la unidad de disco duro externa al puerto USB del equipo. ASUS FlexSave se iniciará automáticamente.
- En la pantalla principal de ASUS FlexSave, seleccione **Easy Transfer (Transferencia sencilla)**.
- En el panel **Local**, localice los archivos o la carpeta que desee copiar en la unidad de disco duro externa.
- Arrastre y coloque los archivos en el panel en **External (Externo)** para iniciar la transferencia de archivos.
- Aparecerá el mensaje **Cancel Transfer? (¿Desea cancelar la transferencia?)**. Haga clic en **No** para continuar con la transferencia de archivos. Haga clic en **Yes (Sí)** para cancelar la transferencia de archivos.
- El mensaje **File transfer complete (Transferencia de archivos completada)** aparecerá cuando la transferencia de archivos termine. Haga clic en **OK (Aceptar)** en el mensaje.



NOTA: Para eliminar un archivo de la pantalla Easy Transfer (Transferencia sencilla), haga clic con el botón secundario en el archivo que desee eliminar y, a continuación, haga clic en **Delete (Eliminar)**. En el mensaje de confirmación, haga clic en **Yes (Sí)** para eliminar el archivo o en **No** para cancelar la eliminación.



PRECAUCIÓN: la eliminación de archivos quitará permanentemente dichos archivos de la unidad de disco duro y no se moverán a la Papelera de reciclaje de Windows®.

Hacer copias de seguridad de los datos

Crear un plan de copia de seguridad

Para crear un plan de copia de seguridad:

1. Conecte la unidad de disco duro externa al puerto USB del equipo. ASUS FlexSave se iniciará automáticamente.
2. En la pantalla principal de ASUS FlexSave, seleccione **Backup (Hacer copia de seguridad)**.
3. Asigne un nombre en el campo **Backup Plan (Plan de copia de seguridad)**.



NOTA: Si no ha asignado un nombre al plan de copia de seguridad, el nombre predeterminado será **My Backup (Mi copia de seguridad)**.

4. Seleccione los archivos o carpetas de los que desee hacer una copia de seguridad. Puede seleccionar el directorio raíz para elegir todos los archivos de la unidad de disco duro externa. Haga clic en **Reset (Restablecer)** para cancelar la selección de archivos o carpetas.
5. En Backup Type (Tipo de copia de seguridad), seleccione **Manual** o **Scheduled (Programada)**.
6. Si selecciona **Manual** como tipo de copia de seguridad, haga clic en **Backup (Hacer copia de seguridad)** para iniciar el proceso de copia de seguridad. Aparecerá una pantalla de progreso. Haga clic en **Pause (Pausar)** para pausar el proceso de copia de seguridad o en **Cancel (Cancelar)** para anularlo.
7. Cuando el proceso de copia de seguridad se complete, aparecerá el mensaje **Backup complete (Copia de seguridad completada)**. Haga clic en **OK (Aceptar)** para volver a la pantalla de copia de seguridad.



NOTA: En el sitio Web de ASUS, <http://www.asus.com>, puede obtener el manual completo de ASUS FlexSave.

Utilizar el botón Backup (Hacer copia de seguridad)

La unidad de disco duro externa proporciona un botón Backup (Hacer copia de seguridad) que permite realizar una copia de seguridad de todo un directorio o llevar a cabo un plan de copia de seguridad.

Para utilizar el botón Backup (Hacer copia de seguridad):

1. Conecte la unidad de disco duro externa al puerto USB del equipo. ASUS FlexSave se iniciará automáticamente.
2. En la pantalla principal de ASUS FlexSave, seleccione **Advanced Settings (Configuración avanzada)**.
3. En el panel de la izquierda de la pantalla en Advanced Setting (Configuración avanzada), seleccione **General**.
4. Seleccione el directorio o el plan de copia de seguridad del que desee realizar la copia de seguridad cuando presione el botón Backup (Hacer copia de seguridad).
5. Presione el botón Backup (Hacer copia de seguridad) para iniciar el proceso de copia de seguridad.

การใช้ฮาร์ดดิสก์ไดรฟ์ (HDD)

1. ดึงสายเคเบิล USB ออกจากฮาร์ดไดรฟ์ภายนอก
2. เชื่อมต่อสายเคเบิล USB เข้ากับพอร์ต USB ของคอมพิวเตอร์ของคุณ

การใช้ ASUS FlexSave

ASUS FlexSave เป็นแอปพลิเคชันที่อนุญาตให้คุณถ่ายโอน และสำรองข้อมูลไปยังฮาร์ดไดรฟ์ภายนอก ASUS ของคุณได้อย่างง่ายดาย

การค้นหาผู้ใช้และรหัสผ่านฟรีเซดของคุณ

ในการค้นหาผู้ใช้และรหัสผ่านฟรีเซดของคุณ:

1. เชื่อมต่อฮาร์ดไดรฟ์ภายนอกเข้ากับพอร์ต USB ของคอมพิวเตอร์ของคุณ ASUS FlexSave จะเปิดขึ้นโดยอัตโนมัติ
2. จากหน้าจอเข้าสู่ระบบ, คลิก **Query (สอบถาม)**
3. พิมพ์ซีเรียลคีย์ของผลิตภัณฑ์ ซึ่งสามารถพบได้ที่ป้ายสลิบบนกล่องบรรจุผลิตภัณฑ์
4. เมื่อทำเสร็จ, คลิก **OK (ตกลง)** ชื่อผู้ใช้และรหัสผ่านฟรีเซดจะแสดงขึ้น



หมายเหตุ: คุณสามารถเปลี่ยนชื่อผู้ใช้และรหัสผ่านของคุณได้ ให้อ่านส่วนถัดไปเรื่อง การเปลี่ยนชื่อผู้ใช้และรหัสผ่านของคุณ สำหรับรายละเอียดเพิ่มเติม

การเปลี่ยนชื่อผู้ใช้และรหัสผ่านของคุณ

ในการเปลี่ยนชื่อผู้ใช้และรหัสผ่านของคุณ:

1. เชื่อมต่อฮาร์ดไดรฟ์ภายนอกเข้ากับพอร์ต USB ของคอมพิวเตอร์ของคุณ ASUS FlexSave จะเปิดขึ้นโดยอัตโนมัติ
2. ใช้ชื่อผู้ใช้และรหัสผ่านฟรีเซดของคุณ เพื่อเข้าระบบไปยัง ASUS FlexSave



หมายเหตุ: สำหรับรายละเอียดเพิ่มเติม ให้อ่าน การค้นหาชื่อผู้ใช้และรหัสผ่านฟรีเซดของคุณ ใน คู่มือผู้ใช้ฉบับนี้

3. จากหน้าจอหลัก ASUS FlexSave, เลือก **Advanced Settings** (การตั้งค่าขั้นสูง)
4. เลือก **Security** (ระบบป้องกัน)
5. ในฟิลด์ **Username** (ชื่อผู้ใช้) และ **Password** (รหัสผ่าน), พิมพ์ชื่อผู้ใช้และรหัสผ่านใหม่ของคุณ
6. ในฟิลด์ **Retype Password** (พิมพ์รหัสผ่านซ้ำ), ให้พิมพ์รหัสผ่านของคุณอีกครั้งเพื่อยืนยัน นอกจากนี้คุณยังอาจทำเครื่องหมายที่ **Show password** (แสดงรหัสผ่าน) เพื่อแสดงและยืนยันรหัสผ่านของคุณก็ได้
7. เมื่อทำเสร็จ, คลิก **Apply** (นำไปใช้).

การถ่ายโอนข้อมูลไปยังฮาร์ดไดรฟ์ภายนอกของคุณ

ในการถ่ายโอนข้อมูลไปยังฮาร์ดไดรฟ์ภายนอกของคุณ:

1. เชื่อมต่อฮาร์ดไดรฟ์ภายนอกเข้ากับพอร์ต USB ของคอมพิวเตอร์ของคุณ ASUS FlexSave จะเปิดขึ้นโดยอัตโนมัติ
2. จากหน้าจอหลัก ASUS FlexSave, เลือก **Easy Transfer** (ถ่ายโอนอย่างง่าย).
3. จากหน้าจอ **Local** (ท้องถิ่น), ค้นหาไฟล์หรือโฟลเดอร์ที่คุณต้องการคัดลอกไปยังฮาร์ดไดรฟ์ภายนอกของคุณ
4. ลากและวางไฟล์ไปยังหน้าต่าง **External** (ภายนอก) เพื่อเริ่มการถ่ายโอนไฟล์
5. ข้อความ **Cancel Transfer?** (ยกเลิกการถ่ายโอน?) จะปรากฏขึ้น คลิก **No** (ไม่) เพื่อทำการถ่ายโอนไฟล์ต่อ คลิก **Yes** (ใช่) เพื่อยกเลิกการถ่ายโอนไฟล์
6. ข้อความ **File transfer complete** (ถ่ายโอนไฟล์สมบูรณ์) จะปรากฏขึ้นเมื่อกระบวนการถ่ายโอนไฟล์สมบูรณ์ คลิก **OK** (ตกลง) บนข้อความ



หมายเหตุ: ในการลบไฟล์จากหน้าจอ Easy Transfer (ถ่ายโอนอย่างง่าย), คลิกขวาบนไฟล์ที่คุณต้องการลบ จากนั้นคลิก **Delete** (ลบ) บนข้อความยืนยัน, คลิก **Yes** (ใช่) เพื่อลบไฟล์ หรือ **No** (ไม่) เพื่อยกเลิกการลบ



ข้อควรระวัง: ไฟล์ที่ถูกลบจะถูกนำออกจากฮาร์ดไดรฟ์อย่างถาวร และจะไม่ถูกย้ายไปยัง Recycle Bin (ถังขยะ) ของ Windows®

การสำรองข้อมูล

การสร้างแผนสำรอง

ในการสร้างแผนสำรอง:

1. เชื่อมต่อฮาร์ดไดรฟ์ภายนอกเข้ากับพอร์ต USB ของคอมพิวเตอร์ของคุณ ASUS FlexSave จะเปิดขึ้นโดยอัตโนมัติ
2. จากหน้าจอหลัก ASUS FlexSave, เลือก **Backup (สำรอง)**.
3. กำหนดชื่อสำหรับ **Backup Plan (แผนสำรอง)**



หมายเหตุ: ถ้าคุณยังไม่ได้กำหนดชื่อสำหรับแผนสำรองของคุณ, ชื่อเริ่มต้นจะเป็น **My Backup**.

4. เลือกไฟล์หรือโฟลเดอร์ที่คุณต้องการสำรอง คุณสามารถเลือกไดเรกทอรีราก เพื่อเลือกไฟล์ทั้งหมดในฮาร์ดไดรฟ์ภายนอก คลิก **Reset (รีเซ็ต)** เพื่อยกเลิกการเลือกไฟล์/โฟลเดอร์
5. เลือก **Manual (แมนนวล)** หรือ **Scheduled (กำหนดเวลา)** เป็นชนิดการสำรองของคุณ
6. ถ้าคุณเลือก **Manual (แมนนวล)** เป็นชนิดการสำรองของคุณ, คลิก **Backup (สำรอง)** เพื่อเริ่มกระบวนการสำรอง หน้าจอความก้าวหน้าจะปรากฏขึ้น คลิก **Pause (หยุดชั่วคราว)** เพื่อหยุดชั่วคราว หรือคลิก **Cancel (ยกเลิก)** เพื่อยกเลิกกระบวนการสำรอง
7. ข้อความ **Backup complete (สำรองสมบูรณ์)** จะปรากฏขึ้นเมื่อกระบวนการสำรองสมบูรณ์ คลิก **OK (ตกลง)** เพื่อกลับไปยังหน้าจอ Backup (สำรอง)



หมายเหตุ: รัศมี ASUS FlexSave ที่สมบูรณ์จากเว็บไซต์ ASUS ที่ <http://www.asus.com>

การใช้ปุ่ม สำรอง

ฮาร์ดไดรฟ์ภายนอกของคุณมีปุ่ม สำรอง ซึ่งอนุญาตให้คุณสำรองไดเรกทอรีทั้งหมด หรือสำรองตามแผนสำรอง ได้

ในการใช้ปุ่ม สำรอง:

1. เชื่อมต่อฮาร์ดไดรฟ์ภายนอกเข้ากับพอร์ต USB ของคอมพิวเตอร์ของคุณ ASUS FlexSave จะเปิดขึ้นโดยอัตโนมัติ
2. จากหน้าจอหลัก ASUS FlexSave, เลือก **Advanced Settings (การตั้งค่าขั้นสูง)**.
3. จากหน้าต่างด้านซ้ายบนหน้าจอ Advanced Settings (การตั้งค่าขั้นสูง), ทำเครื่องหมายที่ **General (ทั่วไป)**
4. เลือกไดเรกทอรีหรือแผนสำรองที่คุณต้องการสำรองเมื่อคุณกดปุ่ม สำรอง
5. กดปุ่ม สำรอง เพื่อเริ่มกระบวนการสำรอง

Sabit disk sürücüsünün (HDD) kullanımı

1. USB kablосunu harici sabit diskten çıkarın.
2. USB kablосunu bilgisayarınızın USB bağlantı noktasına takın.

ASUS FlexSave'in Kullanımı

ASUS FlexSave, verileri ASUS harici sabit diskinize kolayca aktarmanıza ve yedeklemenize imkan tanıyan bir uygulamadır.

Önceden tanımlı kullanıcı adınızı ve parolanızı arama

Önceden tanımlı kullanıcı adınızı ve parolanızı bulmak için:

1. Harici sabit diski bilgisayarınızın USB bağlantı noktasına takın. ASUS FlexSave otomatik olarak başlar.
2. Oturum açma ekranından **Query (Sorgula)** düğmesine tıklayın.
3. Ürün paketinin üzerindeki turuncu etikette bulunan ürünün seri anahtarını girin.
4. Girdikten sonra **OK (Tamam)** düğmesine tıklayın. Önceden tanımlı kullanıcı adınız ve parolanız görüntülenecektir.



NOT: Kullanıcı adınızı ve parolanızı değiştirebilirsiniz. Daha fazla bilgi için bir sonraki **Kullanıcı adınızın ve parolanızın değiştirilmesi** bölümüne bakınız.

Kullanıcı adınızın ve parolanızın değiştirilmesi

Kullanıcı adınızı ve parolanızı değiştirmek için:

1. Harici sabit diski bilgisayarınızın USB bağlantı noktasına takın. ASUS FlexSave otomatik olarak başlar.
2. ASUS FlexSave'de oturum açmak için önceden tanımlı kullanıcı adınızı ve parolanızı kullanın.



NOT: Daha fazla bilgi için bu kullanım kılavuzundaki **Önceden tanımlı kullanıcı adınızı ve parolanızı arama** bölümüne bakınız.

3. ASUS FlexSave ana ekranından **Advanced Settings (Gelişmiş Ayarlar)** seçeneğini seçin.
4. **Security (Güvenlik)** seçeneğini seçin.
5. **Username (Kullanıcı Adı)** ve **Password (Parola)** alanlarına yeni kullanıcı adınızı ve parolanızı girin.
6. **Retype Password (Parolayı Tekrar Gir)** alanına onaylamak için parolanızı tekrar girin. Parolanızı görüntülemek ve onaylamak için ayrıca **Show password (Parolamı göster)** seçeneğine tıklayabilirsiniz.
7. Girdikten sonra **Apply (Uygula)** düğmesine tıklayın.

Harici diskinize veri aktarımı

Harici diskinize veri aktarmak için:

1. Harici sabit diski bilgisayarınızın USB bağlantı noktasına takın. ASUS FlexSave otomatik olarak başlar.
2. ASUS FlexSave ana ekranından **Easy Transfer (Kolay Aktarım)** seçeneğini seçin.
3. **Local (Yerel)** bölmesinden harici sabit diskinize kopyalamak istediğiniz dosyaları veya klasörü bulun.
4. Dosya aktarımını başlatmak için dosyaları **External (Harici)** bölümüne sürükleyip bırakın.
5. **Cancel Transfer? (Aktarımı İptal Et?)** Mesajı görüntülenir. Dosya aktarımına devam etmek için **No (Hayır)** seçeneğine tıklayın. Aktarımı iptal etmek için **Yes (Evet)** seçeneğine tıklayın.
6. Dosya aktarım işlemi tamamlandığında **File transfer complete (Dosya aktarımı tamamlandı)** mesajı görüntülenir. Mesajın üzerindeki **OK (Tamam)** düğmesine tıklayın.



NOT: Easy Transfer (Kolay Aktarım) ekranında bir dosyayı silmek için silmek istediğiniz dosyanın üzerine sağ tıklayın ve **Delete (Sil)** düğmesine tıklayın. Onay mesajında dosyayı silmek için **Yes (Evet)**, silme işlemini iptal etmek için **No (Hayır)** düğmesine tıklayın.



DİKKAT: Silinen dosyaları sabit diskinizden kalıcı olarak kaldırılacak ve Windows® Geri Dönüşüm Kutusu'na taşınmayacaktır.

Veri yedekleme

Yedekleme Planı Oluşturma

Yedekleme Planı oluşturmak için:

1. Harici sabit disk bilgisayarınızın USB bağlantı noktasına takın. ASUS FlexSave otomatik olarak başlar.
2. ASUS FlexSave ana ekranından **Backup (Yedekle)** seçeneğini seçin.
3. **Backup Plan (Yedekleme Planı)** için bir ad belirleyin.



NOT: Yedekleme Planı için bir ad belirlemediyseniz, varsayılan ad **My Backup** olacaktır.

4. Yedeklemek istediğiniz dosyaları veya klasörleri seçin. Harici sabit diskteki tüm dosyaları seçmek için bir kök dizini seçebilirsiniz. Dosya/klasör seçimini iptal etmek için **Reset (Sıfırla)** seçeneğine tıklayın.
5. Yedekleme Türünüz olarak **Manual (El İle)** veya **Scheduled (Planlı)** seçeneklerinden birini seçin.
6. Yedekleme türünüz olarak **Manual (El İle)** seçeneğini seçtiyseniz, yedekleme işlemini başlatmak için **Backup (Yedekle)** düğmesine tıklayın. Bir ilerleme ekranı görüntülenir. Duraklatmak için **Pause (Duraklat)** veya yedekleme işlemini iptal etmek için **Cancel (İptal)** düğmesine tıklayın.
7. Yedekleme işlemi tamamlandığında **Backup complete (Yedekleme tamamlandı)** mesajı görüntülenir. Yedekleme ekranına geri dönmek için **OK (Tamam)** düğmesine tıklayın.



NOT: ASUS FlexSave kılavuzunun tamamını ASUS'un web sitesinden edinebilirsiniz <http://www.asus.com>.

Backup (Yedekle) düğmesinin kullanımı

Harici sabit diskinizde bir yedekleme planını veya tüm bir dizini yedeklemenize imkan tanıyan bir Backup (Yedekle) düğmesi bulunur.

Backup (Yedekle) düğmesini kullanmak için:

1. Harici sabit disk bilgisayarınızın USB bağlantı noktasına takın. ASUS FlexSave otomatik olarak başlar.
2. ASUS FlexSave ana ekranından **Advanced Settings (Gelişmiş Ayarlar)** seçeneğini seçin.
3. Advanced Settings (Gelişmiş Ayarlar) ekranında sol tarafta **General (Genel)** düğmesine tıklayın.
4. Backup (Yedekle) düğmesine bastığınızda yedeklemek istediğiniz dizini veya yedekleme planını seçin.
5. Yedekleme işlemini başlatmak için Backup (Yedekle) düğmesine basın.

Користування жорстким диском

1. Витягніть із зовнішнього дисководу кабель USB.
2. Підключіть кабель USB до порту USB комп'ютера.

Користування ASUS FlexSave

ASUS FlexSave – це задача, яка надає можливість легко передавати дані на зовнішній жорсткий диск ASUS і створювати на ньому резервні копії.

Пошук попередньо встановлених імені користувача і паролю

Щоб знайти попередньо встановлені ім'я користувача і пароль:

1. Підключіть зовнішній жорсткий диск до порту USB комп'ютера. Автоматично запуститься ASUS FlexSave.
2. На екрані входу в систему клацніть по **Query (Запит)**.
3. Введіть серійний ключ виробу, який вказано на оранжевому ярлику на упаковці виробу.
4. Виконавши це, клацніть по **ОК**. Будуть показані попередньо встановлені ім'я користувача і пароль.



ПРИМІТКА: Ви можете змінити ім'я користувача і пароль. Детальніше про це розказано в розділі **Зміна імені користувача і паролю**.

Зміна імені користувача і паролю

Щоб змінити ім'я користувача і пароль:

1. Підключіть зовнішній жорсткий диск до порту USB комп'ютера. Автоматично запуститься ASUS FlexSave.
2. Увійдіть до ASUS FlexSave із попередньо встановленими іменем користувача і паролем.



ПРИМІТКА: Детальніше про це розказано в розділі **Пошук попередньо встановлених імені користувача і паролю** в цьому керівництві.

3. На головному екрані ASUS FlexSave виберіть **Advanced Settings (Високотехнологічні налаштування)**.
4. Виберіть **Security (Безпека)**.
5. У полях **Username (Ім'я користувача)** і **Password (Пароль)** введіть нові ім'я користувача і пароль.
6. У полі **Retype Password (Повторіть пароль)** знову введіть новий пароль для підтвердження. Також можна відмити **Show password (Показати пароль)**, щоб показати і підтвердити пароль.
7. Виконавши це, клацніть по **Apply (Застосувати)**.

Передача даних на зовнішній жорсткий диск

Щоб передавати дані на зовнішній жорсткий диск:

1. Підключіть зовнішній жорсткий диск до порту USB комп'ютера. Автоматично запуститься ASUS FlexSave.
2. На головному екрані ASUS FlexSave виберіть **Easy Transfer (Легка передача)**.
3. На панелі **Local (Місцеві)** знайдіть файли або папки, які Ви бажаєте копіювати на зовнішній жорсткий диск.
4. Перетягуйте і лишайте файли на панелі **External (Зовнішні)**, щоб почати передачу файлів.
5. З'явиться повідомлення **Cancel Transfer? (Скасувати передачу?)**. Клацніть по **No (Ні)**, щоб продовжити передачу файлів. Клацніть по **Yes (Так)**, щоб скасувати передачу файлів.
6. Повідомлення **File transfer complete (Завершено передачу файлу)** з'являється тоді, коли завершено процес передачі файлу. Клацніть **OK** у повідомленні.



ПРИМІТКА: Щоб видалити файл з екрану Легкої Передачі, правою кнопкою миші клацніть по файлу, який бажаєте видалити, а потім клацніть по **Delete (Видалити)**. На повідомленні про підтвердження клацніть по **Yes (Так)**, щоб видалити файл, або **No (Ні)**, щоб скасувати видалення.



ОБЕРЕЖНО: Файли будуть назавжди видалені з жорсткого диску і не будуть переміщені до корзини Windows®.

Резервне копіювання даних

Створення плану резервного копіювання

Щоб створити план резервного копіювання:

1. Підключіть зовнішній жорсткий диск до порту USB комп'ютера. Автоматично запуститься ASUS FlexSave.
2. На головному екрані ASUS FlexSave виберіть **Backup (Резервне копіювання)**.
3. Призначте назву для **Backup Plan (План резервного копіювання)**.



ПРИМІТКА: Якщо Ви не призначили назву для плану резервного копіювання, назва за замовчанням буде **My Backup (Моє резервне копіювання)**.

4. Виберіть файли або папки, резервні копії яких Ви бажаєте створити. Можна вибрати кореневий каталог, щоб вибрати всі файли на зовнішньому жорсткому диску. Клацніть по **Reset (Скинути)**, щоб скасувати вибір файлу/папки.
5. Виберіть **Manual (Вручну)** або **Scheduled (Заплановане)** як тип резервного копіювання.
6. Якщо Ви вибрали тип резервного копіювання **Manual (Вручну)**, клацніть по **Backup (Резервне копіювання)**, щоб почати процес резервного копіювання. З'являється екран поступу. Клацніть по **Pause (Пауза)**, щоб зробити паузу, або по **Cancel (Скасувати)**, щоб скасувати процес резервного копіювання.
7. Повідомлення **Backup complete (Резервне копіювання завершено)** з'являється тоді, коли завершено процес резервного копіювання. Клацніть по **OK**, щоб повернутися на екран резервного копіювання.



ПРИМІТКА: Отримайте повне керівництво користувача до ASUS FlexSave на сайті ASUS: <http://www.asus.com>.

Користування кнопкою «Резервне копіювання»

Зовнішній жорсткий диск має кнопку «Резервне копіювання», яка надає можливість резервного копіювання всієї директорії або за планом.

Щоб користуватися кнопкою «Резервне копіювання»:

1. Підключіть зовнішній жорсткий диск до порту USB комп'ютера. Автоматично запуститься ASUS FlexSave.
2. На головному екрані ASUS FlexSave виберіть **Advanced Settings (Високотехнологічні налаштування)**.
3. На лівій панелі екрану високотехнологічних налаштувань відмітьте **General (Загальне)**.
4. Виберіть директорію або план резервного копіювання, призначені для кнопки «Резервне копіювання».
5. Натисніть кнопку «Резервне копіювання», щоб почати процес резервного копіювання.