

ASUS[®]

Pundit P1-AH1

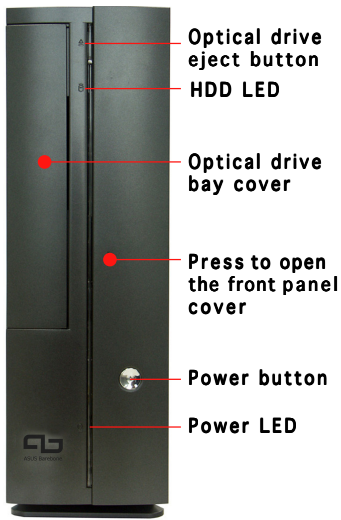
Barebone System

Quick Installation Guide

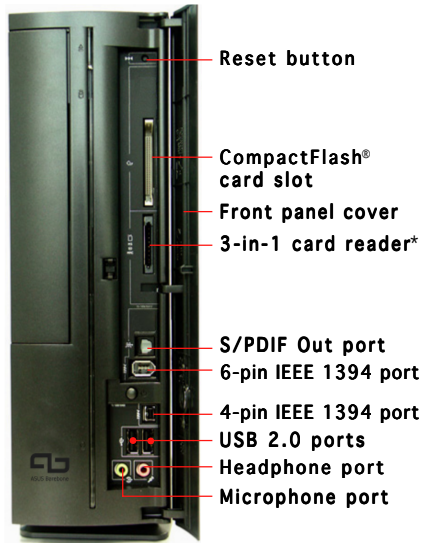


Front panel features

Close

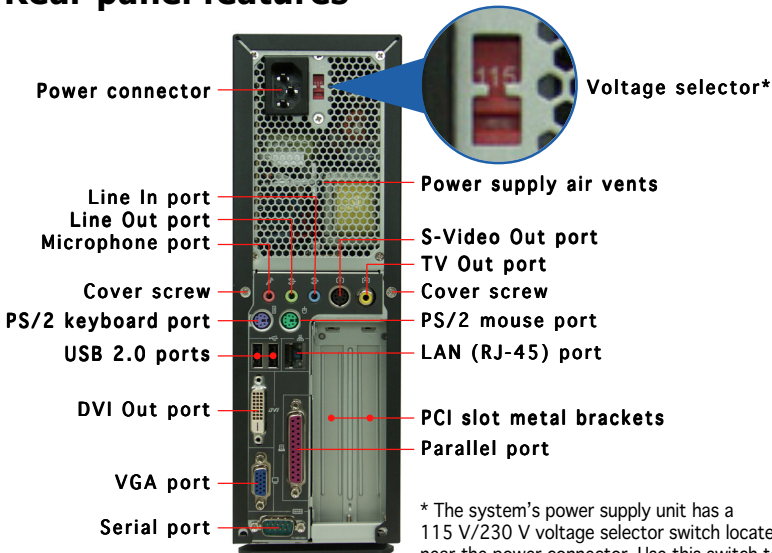


Open



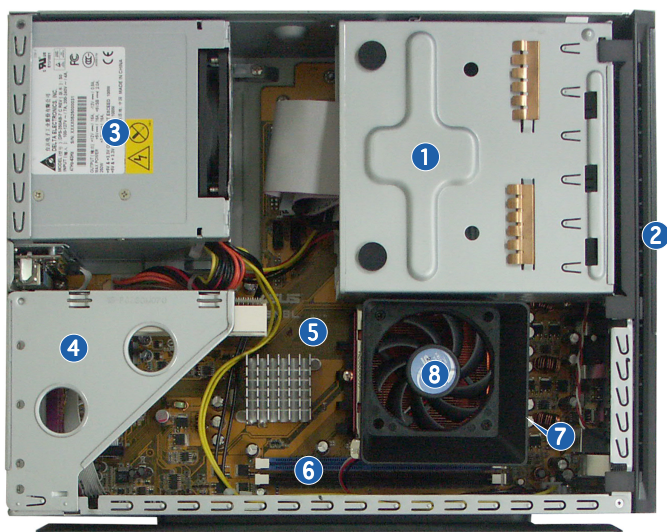
* Memory Stick®/Pro™, SecureDigital™, MultiMediaCard

Rear panel features



* The system's power supply unit has a 115 V/230 V voltage selector switch located near the power connector. Use this switch to select the correct system input voltage according to the voltage supply in your area.

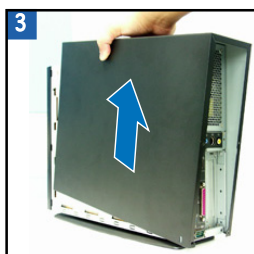
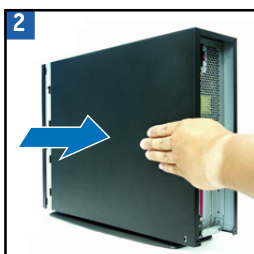
Internal components



- | | | | |
|----|--|----|--|
| 1. | 5.25-inch optical drive and
3.5 inch hard disk drive cage | 5. | ASUS motherboard |
| 2. | Front panel cover | 6. | DIMM sockets |
| 3. | Power supply unit | 7. | Socket for 939-pin processor
<i>(under the CPU fan and
heatsink assembly)</i> |
| 4. | PCI card riser bracket
<i>(connected to the
motherboard PCI slot)</i> | 8. | CPU fan and heatsink assembly |

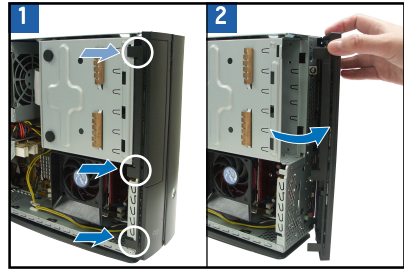
Removing the cover

1. Remove the cover screws. Keep the screws for later use.
2. Pull the cover slightly toward the rear panel.
3. Lift the cover, then set aside.



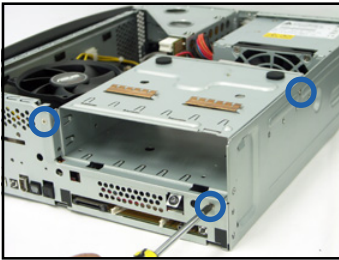
Removing the front panel cover

1. Lift the front panel cover hooks outward.
2. Carefully remove the front panel cover, then set it aside.



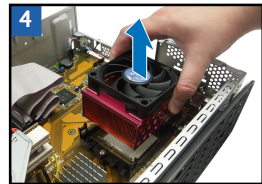
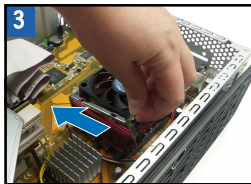
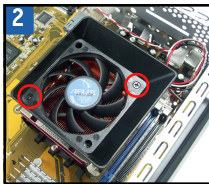
Removing the storage drive assembly

1. Lay the system on its side, then locate and remove three storage drive assembly screws.
2. Lift the storage drive assembly, then set aside.



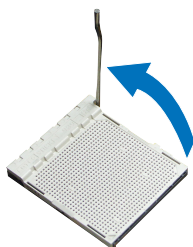
Removing the CPU fan and heatsink

1. Disconnect the CPU fan cable.
2. Remove two screws securing the blower to the CPU fan. Set the blower aside.
3. Unhook and slide out the metal clips that secure the fan and heatsink assembly to the retention module.
4. Lift the CPU fan and heatsink assembly, then set aside.

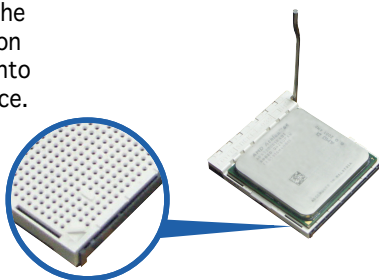


Installing the CPU

1. Press the CPU socket lever sideways, then lift it up to a 90°-100° angle.



2. Match the gold triangle on the CPU with the small triangle on the socket. Insert the CPU into the socket until it fits in place.



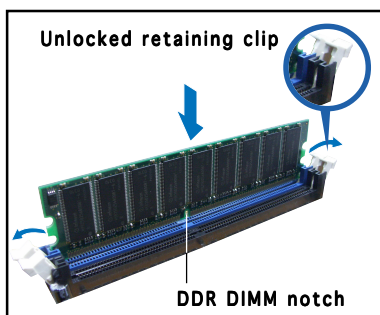
3. Push down the socket lever to secure the CPU.



IMPORTANT! Make sure to install the CPU fan, blower, and heatsink assembly on top of the installed CPU.

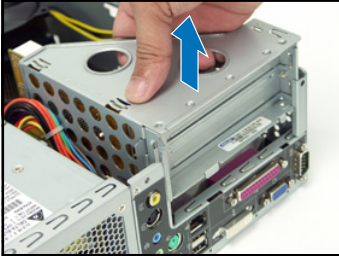
Installing a DIMM

1. Locate the DIMM sockets in the motherboard.
2. Unlock a DIMM socket by pressing the retaining clips outward.
3. Align a DIMM on the socket such that the notch on the DIMM matches the break on the socket.

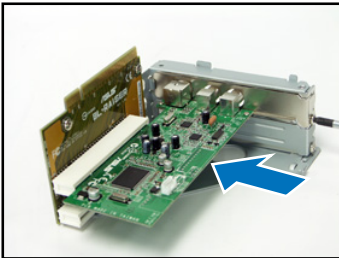


Installing an expansion card

1. Lift the PCI riser card assembly to remove.
2. Remove the metal cover opposite the slot that you intend to use.

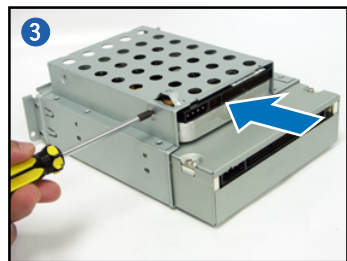
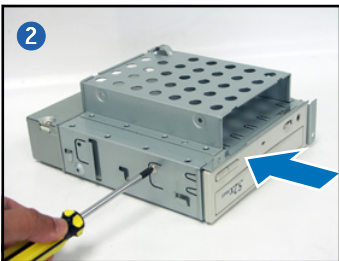


3. Insert the card connector to the slot, then press the card firmly until it fits in place. Secure the card with a screw.
4. Reinstall the PCI riser card assembly. Make sure that the riser card connector sits properly on the motherboard PCI slot.



Installing optical and storage drives

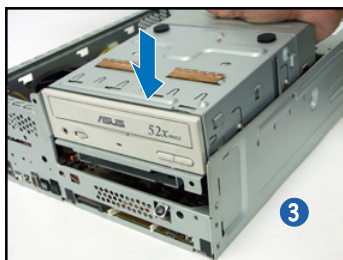
1. Turn the storage drive assembly upside down with the 3.5-inch bay on top of the 5.25-inch bay.
2. Insert the optical drive upside down to the 5.25-inch bay, then secure it with two screws on both sides.
3. Turn the storage drive assembly, insert the hard disk drive upside down to the 3.5-inch bay, then secure it with two screws on both sides.



Reinstalling the storage drive assembly

Before reinstalling the storage drive assembly, connect the IDE and power plugs to the IDE and power connectors at the back of the drives.

1. Connect the black plug of the IDE cable to the optical drive, then the gray plug to the hard disk drive.
2. Connect the 4-pin power plugs to the power connectors at the back of the drives.
3. Install the storage drive assembly to the chassis.
4. Secure the storage drive assembly with three screws.



Installing the foot stand

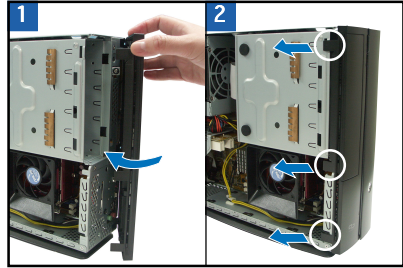
1. Match the foot stand hooks to the holes on the chassis.
2. Pull the foot stand to the direction of the arrow until the lock clicks in place.



To remove the foot stand, lift the lock, then slightly push the foot stand to the direction of the rear panel until it disengages from the chassis.

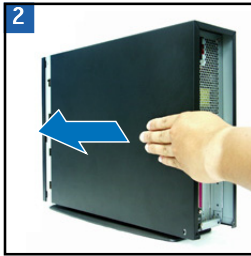
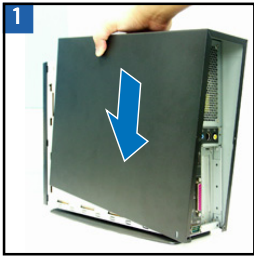
Reinstalling the front panel cover

1. Insert the front panel cover tabs to the holes at the right side of the chassis, then close.
2. Insert the front panel cover hooks to the chassis tabs until the front panel cover fits in place.



Reinstalling the cover

1. Install the cover to the chassis. Make sure the cover tabs fit the chassis rails.
2. Push the cover toward the front panel until it fits in place.
3. Secure the cover with two screws.



ASUS[®]

Pundit P1-AH1

Systeme barebone

Guide d'installation rapide

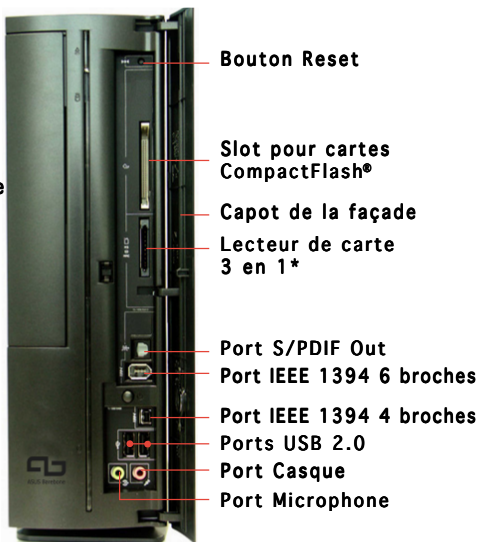
Français



Caractéristiques de la façade

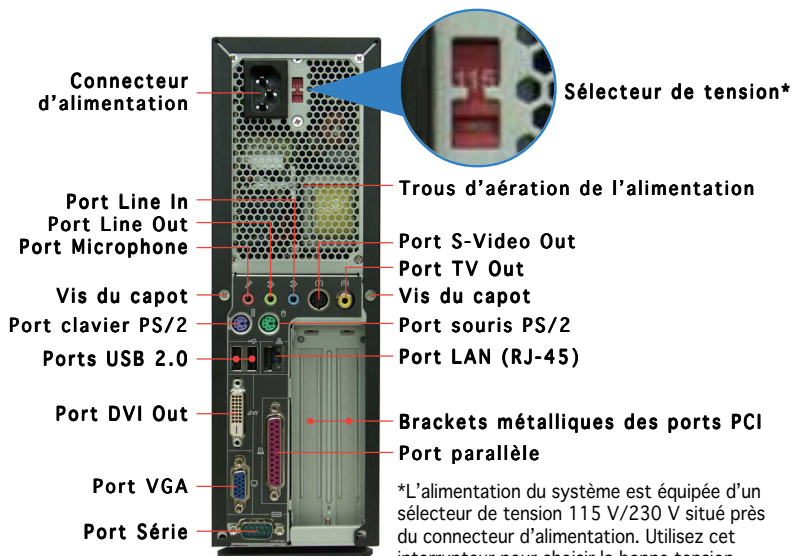
Fermé

Ouvert



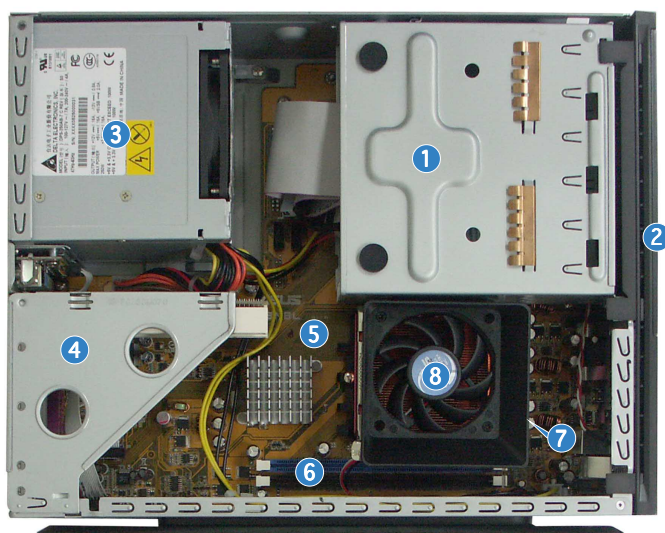
* Memory Stick®/Pro™, SecureDigital™, MultiMediaCard

Caractéristiques de l'arrière



*L'alimentation du système est équipée d'un sélecteur de tension 115 V/230 V situé près du connecteur d'alimentation. Utilisez cet interrupteur pour choisir la bonne tension d'entrée en fonction des standards utilisés dans votre région.

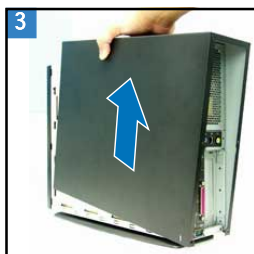
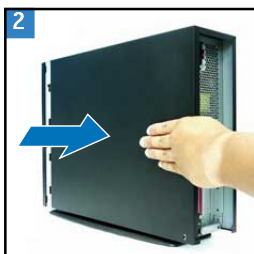
Composants internes



1. Bloc du lecteur optique 5.25" et du lecteur de disque dur 3.5".
2. Façade
3. Alimentation
4. Bracket du PCI Card Riser (connecté au slot PCI de la carte mère)
5. Carte mère ASUS
6. Sockets DIMM
7. Socket pour processeur 939 broches (sous l'ensemble dissipateur-ventilateur du CPU)
8. Système de refroidissement du CPU

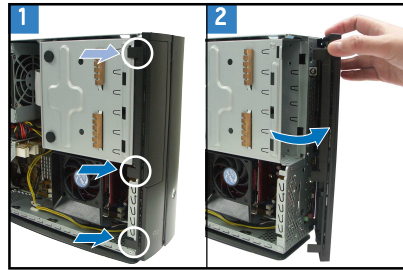
Enlever le capot

1. Enlevez les deux vis. Conservez les vis pour un usage ultérieur.
2. Tirez légèrement le panneau vers l'arrière.
3. Soulevez le capot, puis basculez-le.



Retirer le capot de la façade

1. Levez les crochets du capot avant vers l'extérieur.
2. Retirez avec précaution le capot, puis mettez-le de côté.



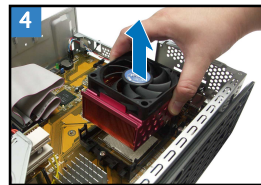
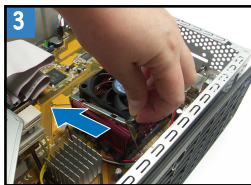
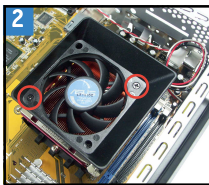
Retirer l'ensemble de stockage

1. Posez le système sur le côté, puis localisez et retirez les trois vis de l'ensemble de stockage.
2. Soulevez l'ensemble de stockage, puis mettez-le de côté.



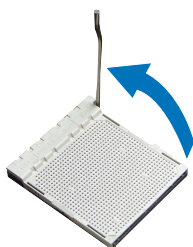
Retirez le dissipateur et le ventilateur du CPU

1. Déconnectez le câble de ventilation du CPU.
2. Retirez les deux vis sécurisant les pâles du ventilateur CPU. Mettez les pâles de côté.
3. Déverrouillez et faites glisser les clips en métal sécurisant l'ensemble dissipateur-ventilateur au module de rétention.
4. Soulevez l'ensemble dissipateur/ventilateur du CPU, puis mettez-le de côté.

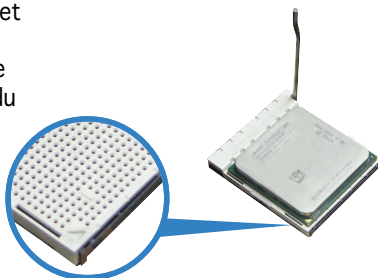


Installer le CPU

1. Pressez sur le levier du socket du CPU, puis soulevez-le dans un angle de 90°-100°.



2. Sécurisez le CPU sur le socket en vous assurant que la marque en forme de triangle doré coïncide avec la base du socket.



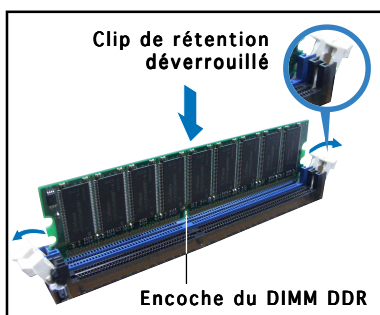
3. Abaissez le levier du socket pour sécuriser le CPU.



IMPORTANT! Assurez-vous de bien avoir fixé l'ensemble dissipateur-ventilateur sur le CPU précédemment installé.

Installer un module DIMM

1. Localisez les sockets DIMM de la carte mère.
2. Déverrouillez un socket DIMM en pressant sur les clips de rétention vers l'extérieur.
3. Alignez un module DIMM sur le socket de sorte que l'encoche sur la DIMM corresponde à l'ergot du socket.

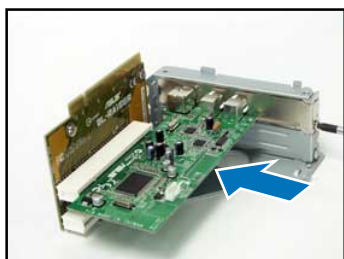


Installer une carte d'extension

1. Soulevez l'ensemble PCI Riser Card pour le retirer du châssis.
2. Retirez la protection métallique faisant face au slot que vous désirez utiliser.

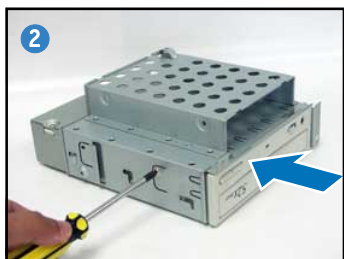


3. Insérez le connecteur de la carte dans le slot et pressez jusqu'à ce que la carte soit en place. Sécurisez la carte avec une vis.
4. Réinstallez l'ensemble PCI Riser Card. Assurez-vous que le connecteur de la riser card soit bien connecté au slot PCI de la carte mère.



Installer un lecteur optique ou de stockage

1. Placez l'ensemble de stockage de façon à ce que la baie 3.5" soit au-dessus de la baie 5.25".
2. Insérez le lecteur optique dans la baie 5.25", puis sécurisez-le avec deux vis de chaque côté.
3. Insérez le disque dur dans la baie 3.5", puis sécurisez-le avec deux vis de chaque côté.



Réinstaller l'ensemble de stockage

Avant de réinstaller l'ensemble de stockage, connectez les prises IDE et d'alimentation aux connecteurs IDE et d'alimentation situés à l'arrière des lecteurs.

1. Connectez la prise noire du câble IDE au lecteur optique, puis la prise grise au disque dur.
2. Connectez la prise d'alimentation 4 broches aux connecteurs d'alimentation situés à l'arrière des lecteurs.
3. Installez l'ensemble de stockage sur le châssis.
4. Sécurisez l'ensemble de stockage avec trois vis.



Installer le pied de support

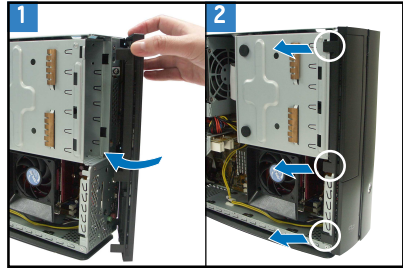
1. Faites correspondre les crochets du pied de support aux ouvertures sur le châssis.
2. Tirez le pied de support dans la direction de la flèche jusqu'à ce qu'il soit bien en place.



Pour retirer le pied de support, soulevez le verrou, puis poussez délicatement le pied de support jusqu'à ce qu'il se désengage du châssis.

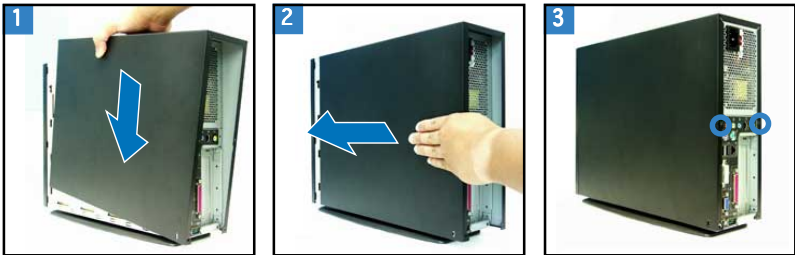
Réinstaller le capot de la façade

1. Insérez les onglets du capot dans les ouvertures situées à droite du châssis, puis refermez-le.
2. Insérez les crochets du capot de la façade dans les onglets du châssis jusqu'à ce que le capot soit bien en place.



Réinstaller le panneau

1. Installer le panneau sur le châssis en vous assurant que les onglets du panneau soient bien alignés sur les rails du châssis.
2. Poussez le panneau vers l'avant jusqu'à ce qu'il soit bien en place.
3. Sécurisez le panneau avec deux vis.



ASUS[®]

Pundit P1-AH1

準系統

快速安裝指南

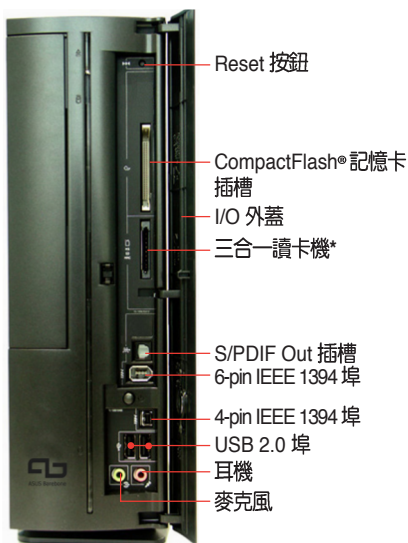


前面板功能

外觀功能

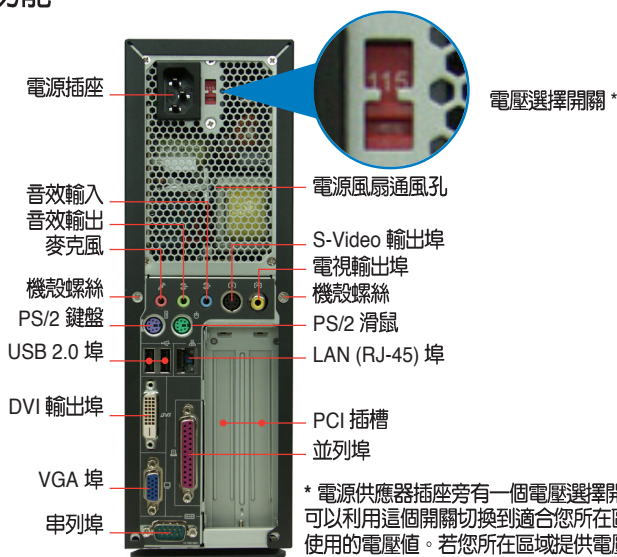


內部連接埠



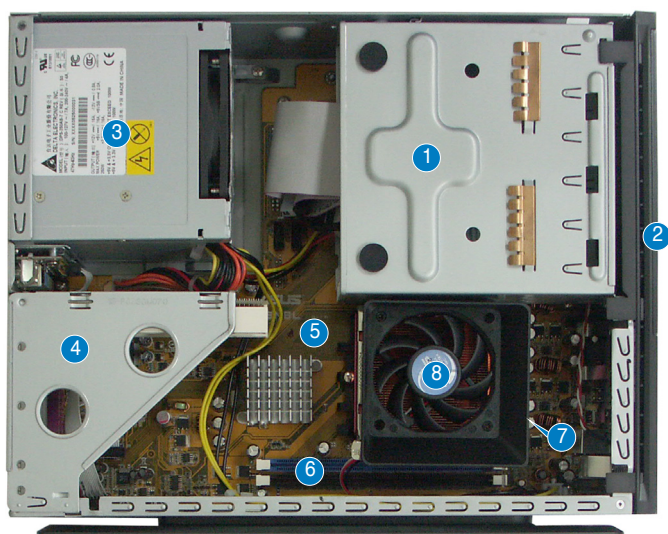
* Memory Stick®Pro™, SecureDigital™, MultiMediaCard

後面板功能



* 電源供應器插座旁有一個電壓選擇開關，你可以利用這個開關切換到適合您所在區域所使用的電壓值。若您所在區域提供電壓為 100-127V，請切換到 115V；若您所在區域提供電壓為 200-240V，請切換到 230V。

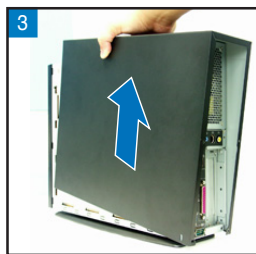
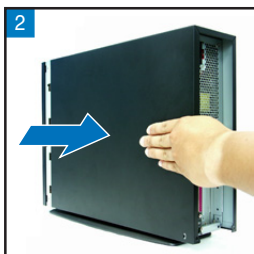
內部組件



1. 5.25 吋裝置插槽及3.5 吋硬碟機模組支架
2. 前面板
3. 電源供應器
4. PCI 轉接卡模組（安插在主機板的 PCI 插槽）
5. 主機板
6. DIMM 插槽
7. CPU 插座（位於風扇的下方）
8. CPU 風扇

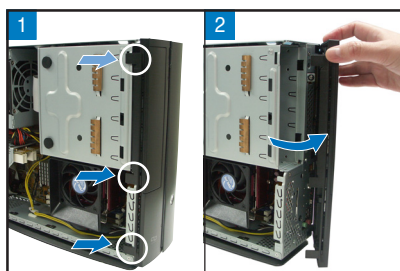
打開機殼

1. 鬆開機身後方的二顆機殼固定螺絲，並暫置於一旁。
2. 將機殼小心地從機身後方推出。
3. 取出機殼並暫置於一旁。



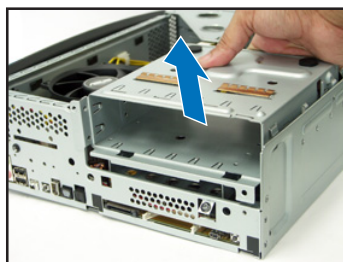
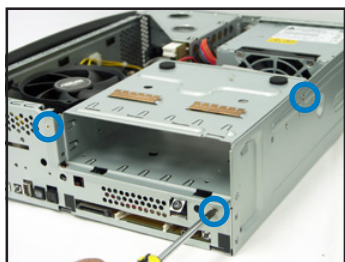
移除前面板

1. 將前面板左側的三個固定卡榫往外扳開。
2. 將前面板往右側打開，並將前面板另一側的卡榫從機殼的溝槽上取下來，即可取下前面板。



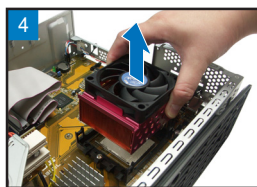
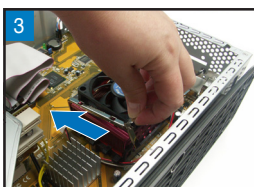
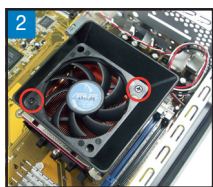
移除儲存裝置模組

1. 將主機平躺在桌面上，移除儲存裝置支架的三顆固定螺絲。
2. 取出儲存裝置支架並暫置於一旁。



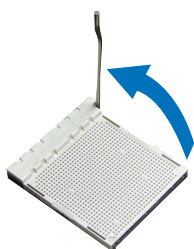
移除 CPU 風扇

1. 移除 CPU 風扇電源線。
2. 鬆開 CPU 風扇導風罩的二顆固定螺絲，取下導風罩，並暫置於一旁。
3. 鬆開 CPU 風扇二側的固定桿。
4. 取出 CPU 風扇並暫置於一旁。

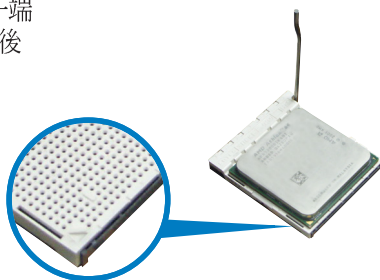


安裝 CPU

1. 找到位於主機板上的處理器插座，將插座側邊的固定拉桿拉起至其角度幾與插座呈 90-100 度角。



2. 將 CPU 標示有金三角的那一端對齊插槽上的三角符號，然後小心地置入。



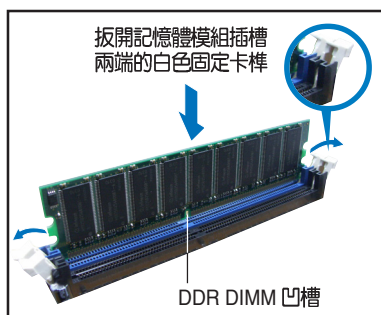
3. 拉下固定拉桿以鎖上處理器插槽。



重要：安裝好 CPU 之後，請務必將 CPU 風扇及導風扇裝回。

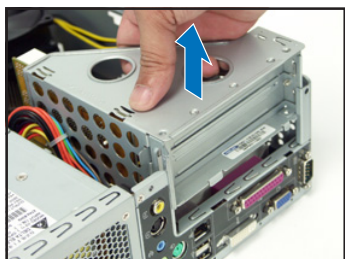
安裝記憶體模組

1. 請先找到主機板上的記憶體模組插槽。
2. 將記憶體模組插槽兩端的白色固定卡榫扳開。
3. 將記憶體模組的金手指對齊記憶體模組插槽的溝槽，將記憶體模組插入插槽中，若無錯誤，插槽兩端的白色卡榫會因記憶體模組置入而自動扣到記憶體模組兩側的凹孔中。

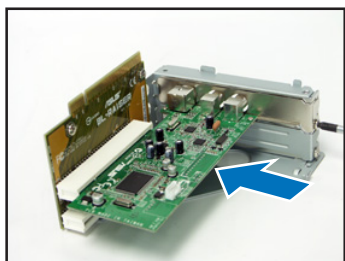


安裝擴充卡

1. 將 PCI 轉接卡模組取出。
2. 移除您欲安裝插槽所對應的金屬擋板。

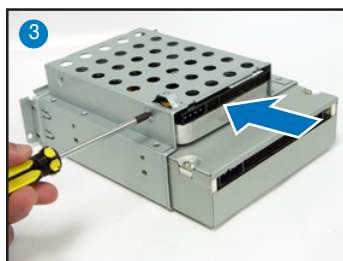
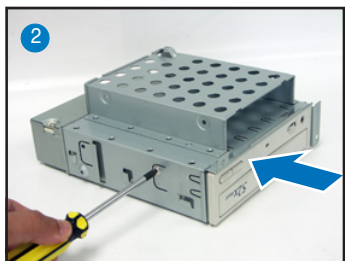


3. 將擴充卡安裝在子卡插槽上，並鎖上一顆固定螺絲。
4. 將 PCI 轉接卡模組裝回主機內，注意是否正確安插在主機板的 PCI 插槽上。



安裝光碟機及硬碟機

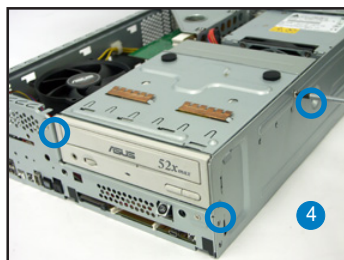
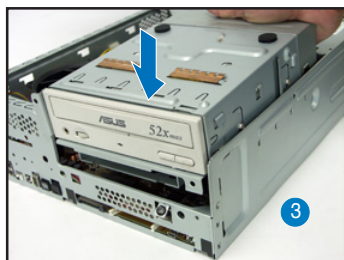
1. 將儲存裝置模組反轉過來，使硬碟插槽在上方，光碟機插槽在下方。
2. 將光碟機反向裝入光碟機插槽中，並在二側各鎖上二顆固定螺絲。
3. 接著再將硬碟機反向裝入硬碟插槽中，同樣在二側各鎖上二顆固定螺絲。注意硬碟後端接頭需與光碟機後端接頭位在同一側。



裝回儲存裝置模組

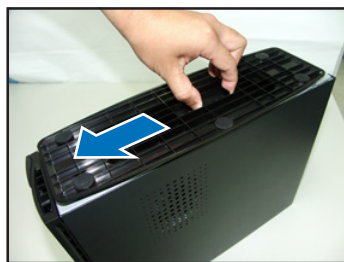
裝回儲存裝置模組之前，請先連接好 IDE 排線及電源線。

1. 請將 IDE 排線的黑色接頭連接至光碟機，灰色接頭連接硬碟機。
2. 連接 4-pin 電源接頭至裝置後方的電源接頭。
3. 裝回儲存裝置模組。
4. 鎖上三顆固定螺絲。



安裝腳座

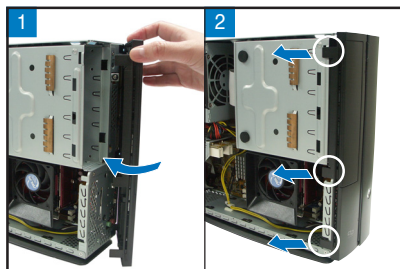
1. 取出腳座並將腳座的卡榫對準機殼底部的孔。
2. 順著箭頭方向輕推，使腳座正確固定在機殼底部。



若要移除腳座，請將腳座往機殼後方推出，鬆開卡榫後即可取下。

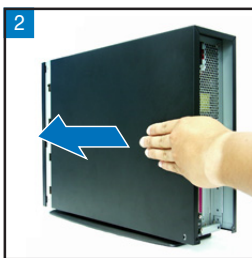
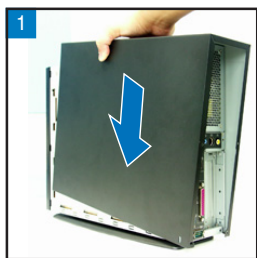
裝回前面板

1. 將前面板右側卡榫對準機身的卡溝小心地裝入，然後輕輕地闔上。
2. 確認另一側的卡榫已確實固定在主機上。



裝回機殼

1. 將機殼裝回，注意機殼前方的卡榫必須對準機身前方上的溝槽。
2. 將機殼從機身後方往前方推入，並確實固定在機身上。
3. 鎖上二顆固定螺絲。



ASUS[®]

Pundit P1-AH1

准系统

快速安装指南



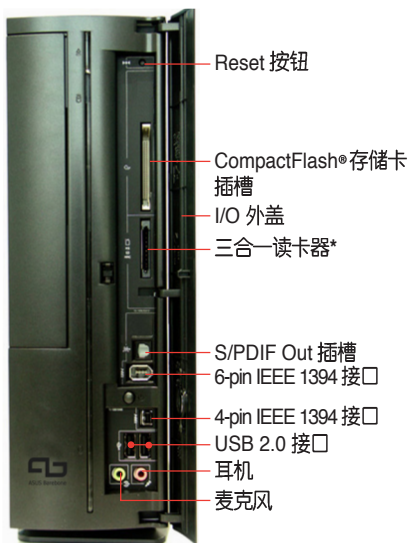
简体中文

前面板功能

外观功能

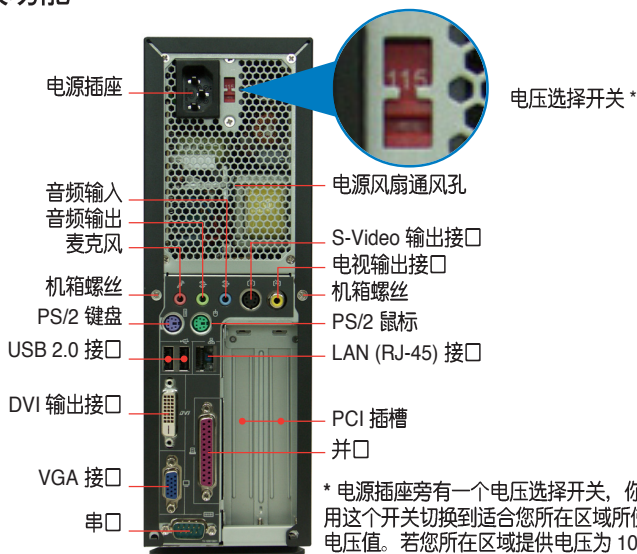


内部接口



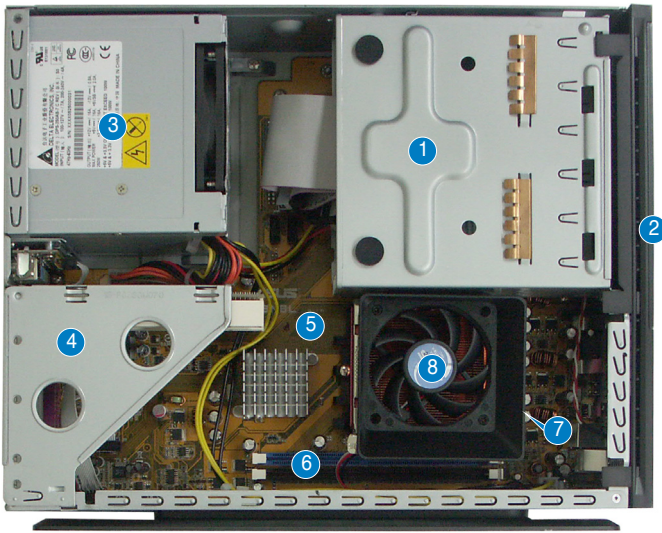
* Memory Stick®Pro™, SecureDigital™, MultiMediaCard

后面板功能



* 电源插座旁有一个电压选择开关，你可以利用这个开关切换到适合您所在区域所使用的电压值。若您所在区域提供电压为 100-127V，请切换到 115V；若您所在区域提供电压为 200-240V，请切换到 230V。

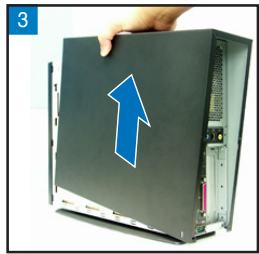
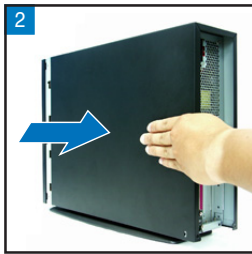
内部组件



- | | |
|--------------------------------|--------------------|
| 1. 5.25 寸设备及 3.5 寸硬盘设备
支架 | 5. 主板 |
| 2. 前面板 | 6. DIMM 插槽 |
| 3. 电源 | 7. CPU 插座（位于风扇的下方） |
| 4. PCI 转接卡模块（安插在主板的
PCI 插槽） | 8. CPU 风扇 |

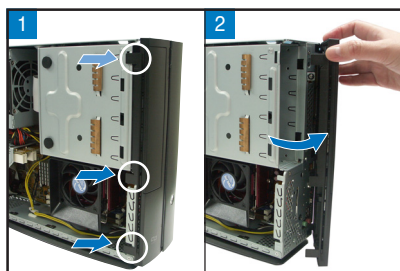
打开机箱

1. 松开机身后的二颗机箱固定螺丝，并暂置于一旁。
2. 将机箱小心地从机身后方推出。
3. 取出机箱并暂置于一旁。



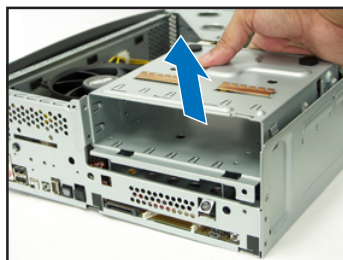
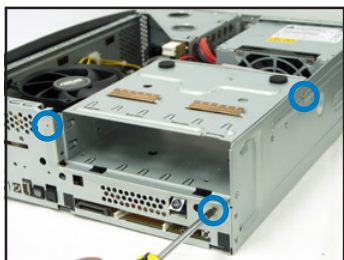
拆除前面板

1. 将前面板左侧的三个固定卡榫往外扳开。
2. 将前面板往右侧打开，并将前面板另一侧的卡榫从机箱的沟槽上取下来，即可取下面板。



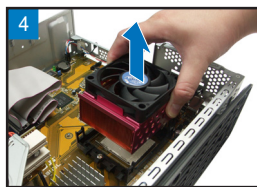
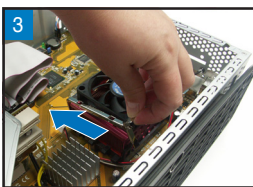
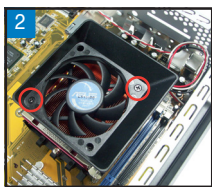
拆除存储设备模块

1. 将主机平躺在桌面上，拆除存储设备支架的三颗固定螺丝。
2. 取出存储设备支架并暂置于一旁。



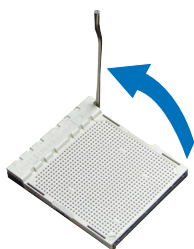
拆除 CPU 风扇

1. 拆除 CPU 风扇电源线。
2. 松开 CPU 风扇导风罩的二颗固定螺丝，取下导风罩，并暂置于一旁。
3. 松开 CPU 风扇二侧的固定杆。
4. 取出 CPU 风扇并暂置于一旁。

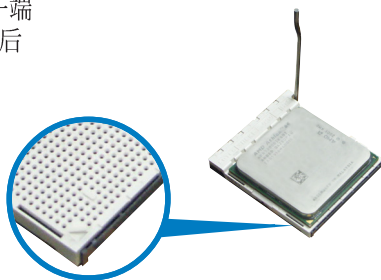


安装 CPU

1. 找到位于主板上的处理器插座，将插座侧边的固定拉杆拉起至其角度几与插座呈 90-100 度角。



2. 将 CPU 标示有金三角的那一端对齐插槽上的三角符号，然后小心地置入。



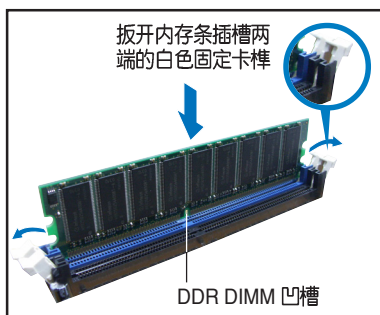
3. 拉下固定拉杆以锁上处理器插槽。



重要：安装好 CPU 之后，请务必将 CPU 风扇及导风扇装回。

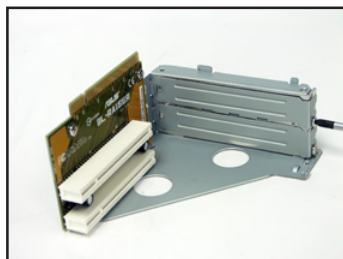
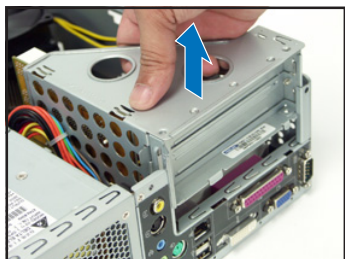
安装内存条

1. 请先找到主板上的内存条插槽。
2. 将内存条插槽两端的白色固定卡榫扳开。
3. 将内存条的金手指对齐内存条插槽的沟槽，将内存条插入插槽中，若无错误，插槽两端的白色卡榫会因内存条置入而自动扣到内存条两侧的凹孔中。

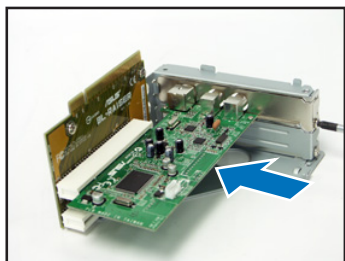


安装扩展卡

1. 将 PCI 转接卡模块取出。
2. 拆除您欲安装插槽所对应的金属挡板。

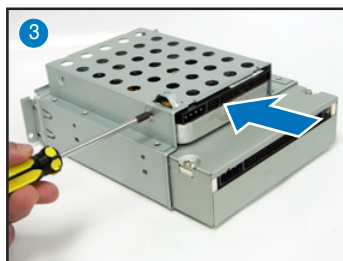
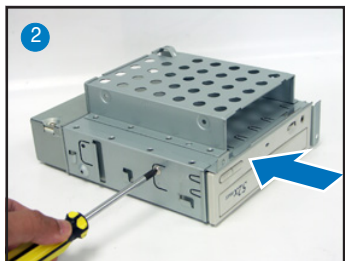


3. 将扩展卡安装在子卡插槽上，并锁上一颗固定螺丝。
4. 将 PCI 转接卡模块装回主机内，注意是否正确安插在主板的 PCI 插槽上。



安装光驱及硬盘

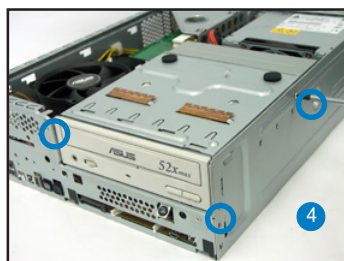
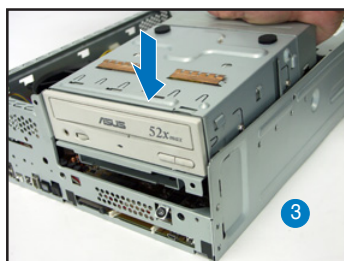
1. 将存储设备模块反转过来，使硬盘插槽在上方，光驱插槽在下方。
2. 将光驱反向装入光驱插槽中，并在二侧各锁上二颗固定螺丝。
3. 接著再将硬盘反向装入硬盘插槽中，同样在二侧各锁上二颗固定螺丝。注意硬盘后端接头需与光驱后端接头位在同一侧。



装回存储设备模块

装回存储设备模块之前，请先连接好 IDE 排线及电源线。

1. 请将 IDE 排线的黑色接头连接至光驱，灰色接头连接硬盘。
2. 连接 4-pin 电源接头至设备后方的电源接头。
3. 装回存储设备模块。
4. 锁上三颗固定螺丝。



安装脚座

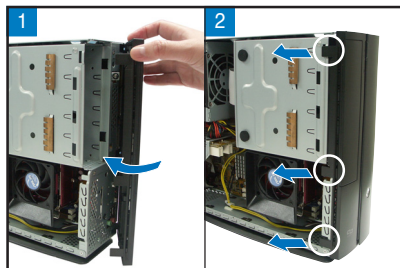
1. 取出脚座并将脚座的卡榫对准机箱底部的孔。
2. 顺著箭头方向轻推，使脚座正确固定在机箱底部。



若要拆除脚座，请将脚座往机箱后方推出，松开卡榫后即可取下。

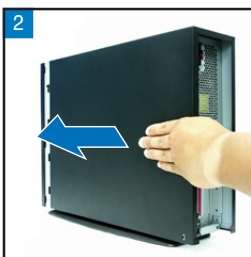
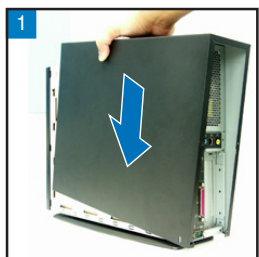
装回前面板

1. 将前面板右侧卡榫对准机身的卡沟小心地装入，然后轻轻地阖上。
2. 确认另一侧的卡榫已确实固定在主机上。



装回机箱

1. 将机箱装回，注意机箱前方的卡榫必须对准机身前方上的沟槽。
2. 将机箱从机身后方往前方推入，并确实固定在机身上。
3. 锁上二颗固定螺丝。



ASUS[®]

Pundit P1-AH1

ベアボーンシステム

クイックインストールガイド

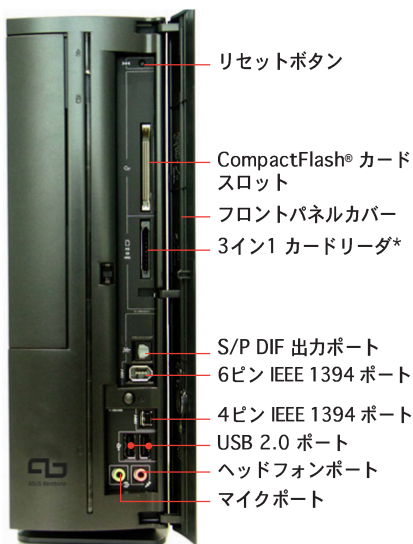


フロントパネル

閉じた状態

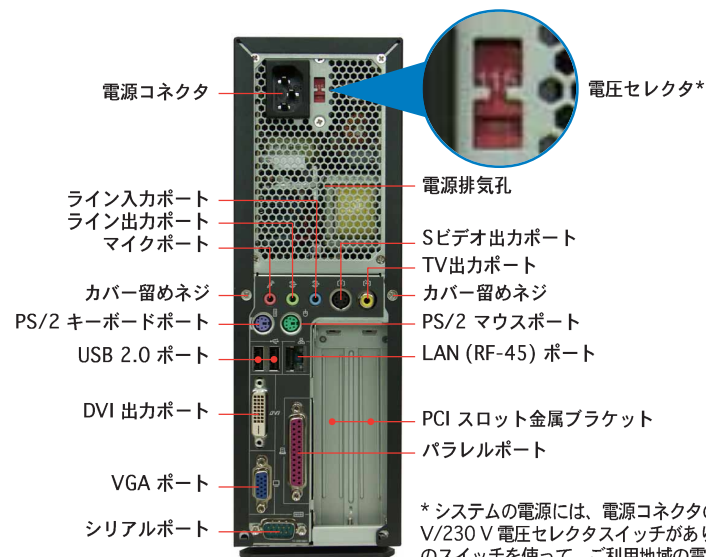


開けた状態



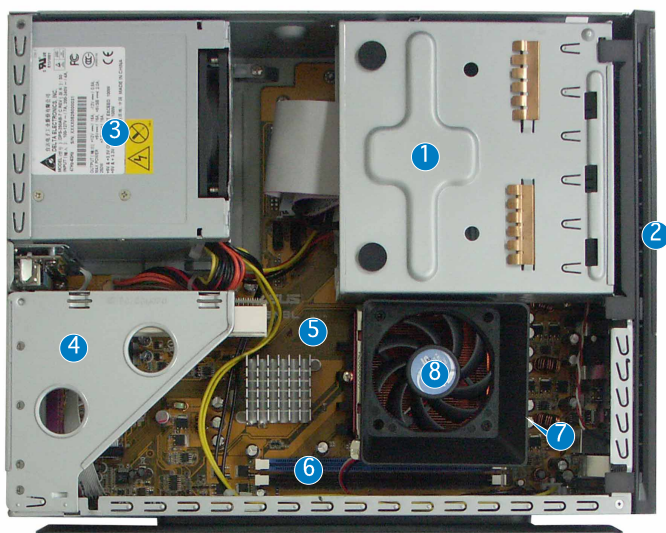
*メモリスティック®/Pro™、SecureDigital™、マルチメディアカード

リアパネル



* システムの電源には、電源コネクタの側に 115 V/230 V 電圧セクタスイッチがあります。このスイッチを使って、ご利用地域の電圧に合わせて適切なシステム入力電圧を選択します。

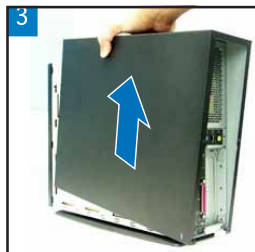
内部コンポーネント



- | | |
|--|---|
| 1. 5.25インチ 光学ドライブと
3.5インチHDDケージ | 5. ASUS マザーボード |
| 2. フロントパネルカバー | 6. DIMM ソケット |
| 3. 光学ドライブロック | 7. 939ピンプロセッサ対応ソケット
(CPU ファンとヒートシンクの下) |
| 4. PCI カードライザーブラケット
(マザーボードのPCIスロットに
接続) | 8. CPU 用ファンおよび放熱板 |

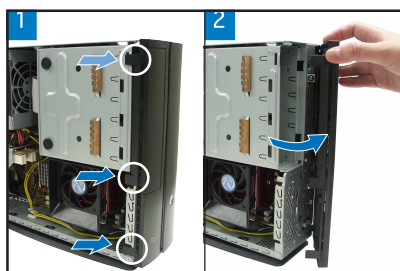
カバーの取外し

1. カバー用ネジを取り外します。ネジは後で使用しますので、紛失しないで下さい。
2. カバーをリアパネルの方向に引きます。
3. カバーを持ち上げて脇に置いておきます。



フロントパネルカバーを取り外す

1. フロントパネルカバーのフックを外します。
2. フロントパネルカバーを外します。



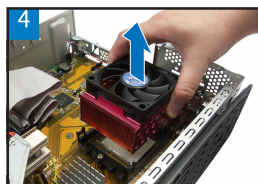
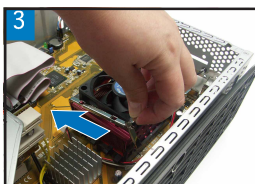
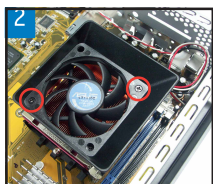
記憶ドライブを取り外す

1. システムを図のように置き、記憶ドライブを固定している3つのネジを外します。
2. 記憶ドライブを取り外します。



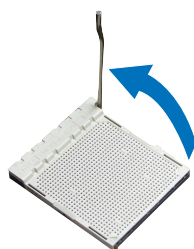
CPUファンとヒートシンクを取り外す

1. CPU用ファンケーブルを外します。
2. ブLOWERをCPUに固定している2本のネジを外し、ブLOWERを脇に置きます。
3. ファンとヒートシンクを固定している金属クリップを外します。
4. CPUファンとヒートシンクを持ち上げ、外します。

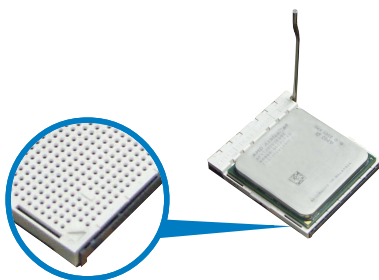


CPUを取り付ける

1. 図のように、CPU ソケットレバーを脇にずらした後、90° から100° 上げます。



2. CPUの金色の三角形をソケットの小さい三角形に合うように、CPUをソケットにはめ込みます。



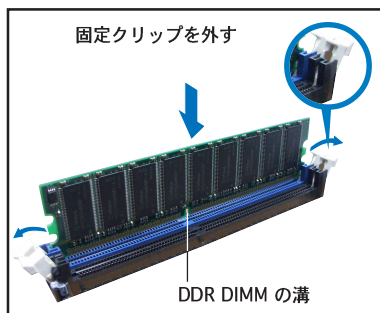
3. ソケットレバーをもとに戻し、CPUを固定します。



重要! 必ずCPU ファン、ブLOWER、ヒートシンクをCPUの上部に取り付けてください。

DIMM の取付け

1. マザーボードの DIMM ソケットの位置を確認します。
2. 固定クリップを外側に押して、DIMM ソケットを外します。
3. DIMM とソケットの溝を合わせて DIMM をソケットにはめます。

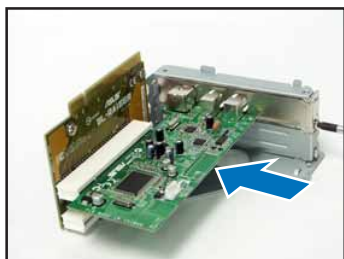


拡張カードの取付け

1. PCI ライザーカードを上引き、取り外します。
2. 使用するスロットに対応する金属製カバーを外します。

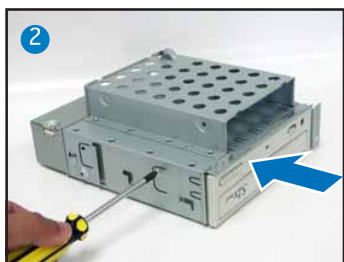


3. カードコネクタをスロットにはめて、カードが止まるまでしっかり押しこみます。カードをネジで固定します。
4. PCI ライザーカードを再び取り付け、ライザーカードコネクタがPCI スロットにしっかりはまっていることを確認します。



光学ドライブと記憶ドライブを取り付ける

1. 図のように記憶ドライブを、3.5インチベイが5.25インチベイの上になるように置きます。
2. 光学ドライブを上下逆さまの状態です.25インチベイに入れ、2つのネジで固定します。
3. HDDを上下逆さまの状態です.5インチベイに入れ、2つのネジで固定します。



記憶ドライブを再び取り付ける

作業の前に、IDEと電源プラグを各コネクタに接続します。

1. IDEケーブルの黒いプラグを光学ドライブに、グレーのプラグをHDDに接続します。
2. 4ピン電源プラグを電源コネクタに接続します。
3. 記憶ドライブをケースに取り付けます。
4. 記憶ドライブをネジで3ヶ所固定します。



フットスタンドを取り付ける

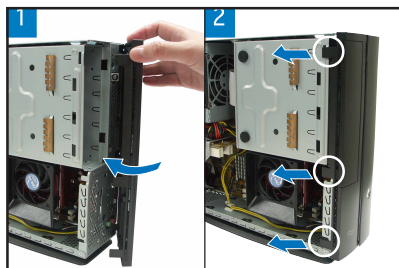
1. フットスタンドのフックをケースの穴に合わせます。
2. フットスタンドをロックされるまで矢印の方向に動かします。



フットスタンドを外す場合は、ロックを上げ、ケースから外れるまでフットスタンドをリアパネルの方向に動かします。

フロントパネルカバーを再びインストールする

1. フロントパネルカバーのタブをケースの右サイドの穴に入れ、閉じます。
2. フロントパネルカバーのフックをケースのタブにしっかり固定します。



カバーを再び取り付ける

1. カバーをケースに取り付けます。カバーのタブをシャーシのレールにしっかり合わせます。
2. カバーをフロントパネルの方向にスライドさせます。
3. 2つのネジでカバーを固定します。



ASUS[®]

Pundit P1-AH1

베어본 시스템
Quick 설치 가이드

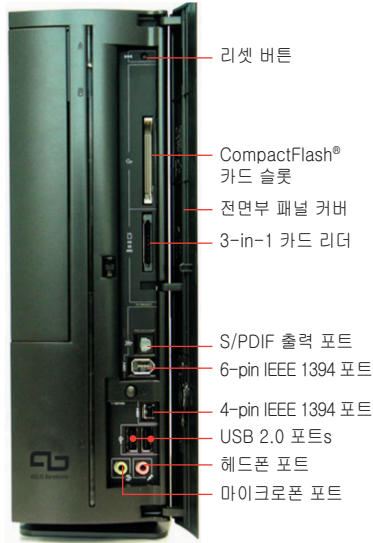


전면부 패널 사양

닫았을 경우

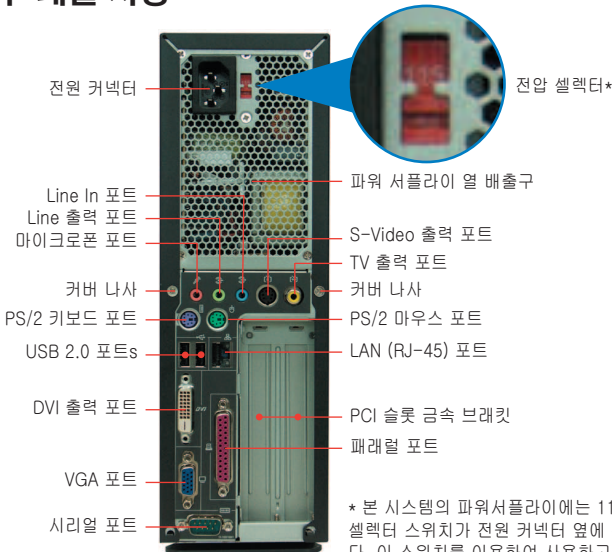


열었을 경우



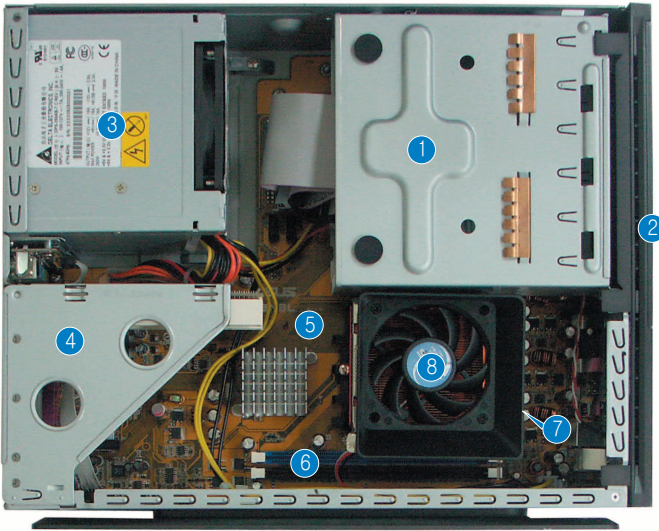
* Memory Stick®/Pro™, SecureDigital™, 멀티미디어 카드

후면부 패널 사양



* 본 시스템의 파워서플라이에는 115V/230V 전압 셀렉터 스위치가 전원 커버 옆에 위치해 있습니다. 이 스위치를 이용하여 사용하고 있는 전압에 알맞는 전압을 선택할 수 있습니다.

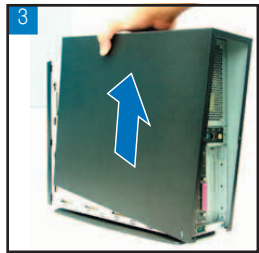
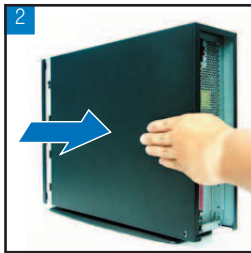
내부 구성품



- | | |
|--------------------------------------|--|
| 1. 5.25" ODD 베이 & 3.5" 하드디스크 드라이브 베이 | 5. ASUS 마더보드 |
| 2. 전면부 패널 커버 | 6. DIMM 소켓 |
| 3. 파워 서플라이 | 7. 939 핀 프로세서용 소켓 (CPU 팬과 히싱크 조립 하단에 위치) |
| 4. PCI 카드 보호 커버 (마더보드 PCI 슬롯에 연결) | 8. CPU 팬과 히싱크 조립 |

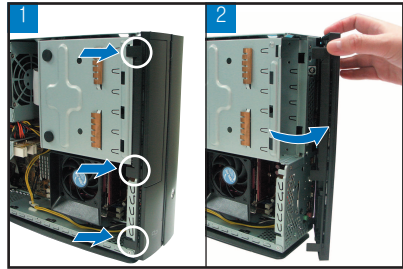
커버 제거하기

1. 커버 나사를 제거해 주십시오. 나사들은 나중에 사용해야 하므로 잘 보관해 주십시오.
2. 후면부 패널 방향으로 커버를 조심스럽게 당겨 주십시오.
3. 커버를 들어 올린 후, 한쪽에 잘 보관해 주십시오.



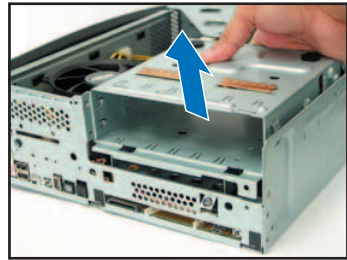
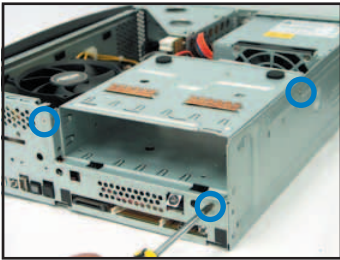
전면부 패널 제거하기

1. 전면부 패널 커버를 들어 올려 주십시오.
2. 전면부 패널을 조심스럽게 제거한 후, 한 편에 잘 보관해 두십시오.



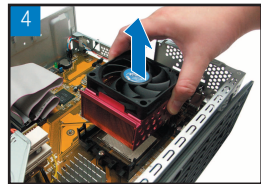
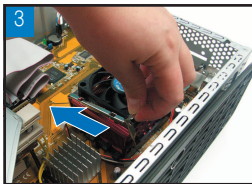
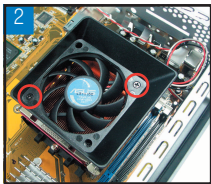
드라이브 제거하기

1. 시스템을 옆으로 눕힌 후, 3개의 드라이브 나사를 풀어 제거해 주십시오.
2. 드라이브를 꺼내어 한 편에 잘 보관해 두십시오.



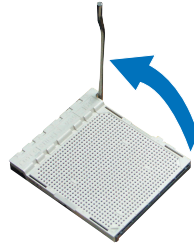
CPU 팬과 히싱크 제거하기

1. CPU 팬 케이블의 연결을 제거해 주십시오.
2. CPU 팬의 나사를 풀고, 팬을 따로 보관해 주십시오.
3. 팬과 히싱크를 리텐션 모듈에 고정하고 있는 금속 클립을 제거해 주십시오.
4. CPU 팬과 히싱크를 들어 올린 후, 따로 보관해 주십시오.

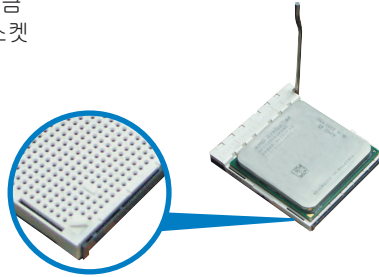


CPU 설치

1. CPU 소켓의 레버를 옆으로 밀어 90°-100° 가량 들어 올려 주십시오.



2. 소켓에 작은 삼각형과 CPU의 금색 마크를 일치 시켜 CPU를 소켓에 알맞게 장착해 주십시오.



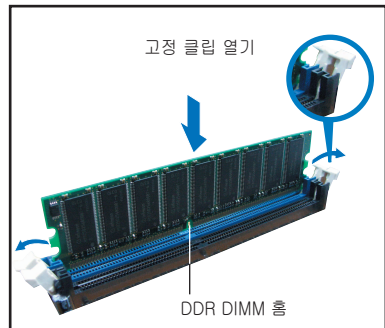
3. 소켓 레버를 눌러 닫아 CPU를 고정시켜 주십시오.



중요! CPU를 설치한 후, CPU 팬, 히트싱크 등을 설치했는지 확인해 주십시오.

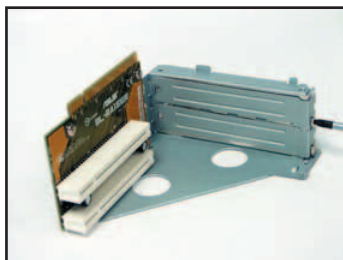
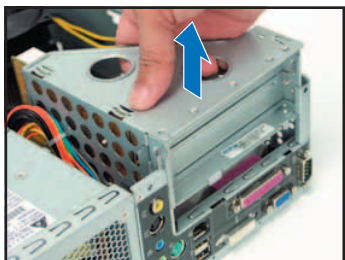
DIMM 설치 하기

1. 마더보드의 DIMM 소켓 위치를 확인해 주십시오.
2. 고정 클립을 밖으로 눌러 DIMM 소켓을 열어 주십시오.
3. 소켓의 DIMM 홈에 맞게 DIMM을 맞춰 주십시오.

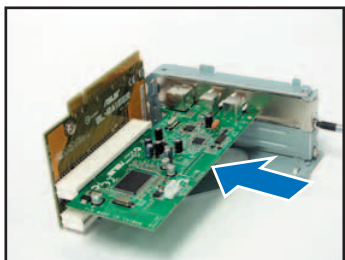


확장 카드 설치

1. PCI 카드 보호 커버를 제거해 주십시오.
2. 사용하고자 하는 슬롯 반대편에 있는 금속 커버를 제거해 주십시오.

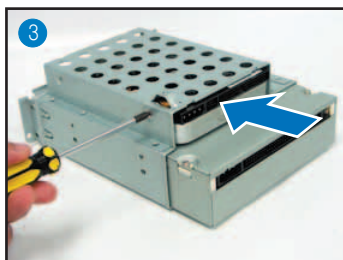
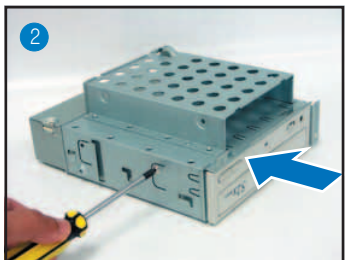


3. 슬롯에 카드 커넥터를 장착한 후, 나사를 이용하여 완벽히 고정시켜 주십시오.
4. PC카드 보호 커버를 재설치해 주십시오. 마더보드 PCI 슬롯에 PCI 카드 커넥터가 올바르게 설치되었는지 확인해 주십시오.



저장 드라이브 케이스 설치하기

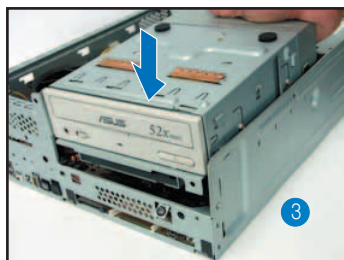
1. 5.25" 베이위에 있는 3.5인치 베이가 위로 오도록 드라이브를 뒤집어 주십시오.
2. 5.25" 베이를 뒤집어 ODD를 장착한 후, 2개의 나사를 이용해 양옆을 고정해 주십시오.
3. 3.5"인치 베이를 뒤집어 하드디스크 드라이브를 장착한 후, 2개의 나사를 이용해 양옆을 고정해 주십시오.



저장 드라이브 케이스 재 설치

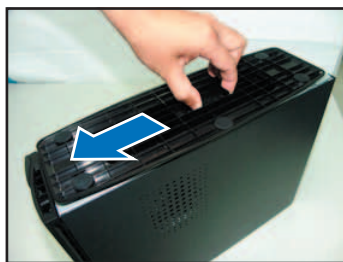
드라이브를 재 설치하기 전에, IDE와 전원 플러그를 드라이브 후면에 위치한 IDE, 전원 커넥터에 연결해 주십시오.

1. IDE 케이블의 검은색 플러그를 ODD에 연결한 후, 회색 플러그를 하드디스크 드라이브에 연결해 주십시오.
2. 4핀 전원 플러그를 드라이브 후면에 위치한 전원 커넥터에 연결해 주십시오.
3. 케이스에 저장 드라이브 케이스를 설치해 주십시오.
4. 나사를 이용해 저장 드라이브 케이스를 고정시켜 주십시오.



받침대 설치

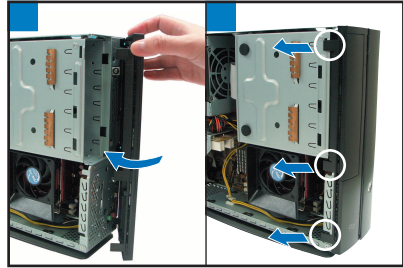
1. 케이스의 구멍과 받침대를 맞추어 주십시오.
2. 걸쇠가 완전히 걸릴 때까지 화살표 방향으로 받침대를 당겨 주십시오.



받침대를 제거하려면, 걸쇠를 올린 후, 케이스에서 완전히 분리될 때까지 조심스럽게 후면 패널 방향으로 밀어 주십시오.

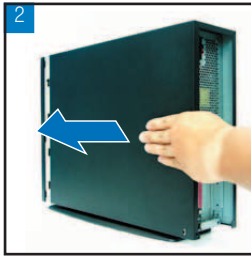
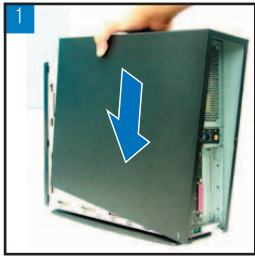
전면부 패널 커버 재 설치

1. 전면부 패널 커버 탭을 케이스 우측면에 걸쳐 주신 후, 커버를 닫아 주십시오.
2. 전면부 패널 커버가 완전히 닫힐 때까지 패널 커버를 케이스 탭에 고정시켜 주십시오.



커버 재설치 하기

1. 케이스에 커버를 설치해 주신 후, 케이스 레일에 커버 탭이 고정되어 있는지 확인해 주십시오.
2. 커버가 고정될 때까지 커버를 전면부 패널 방향으로 열어 주십시오.
3. 나사를 이용해 커버를 고정시켜 주십시오.



ASUS[®]

Pundit P1-AH1

Barebone Sistemleri

Hızlı Kurulum Kılavuzu

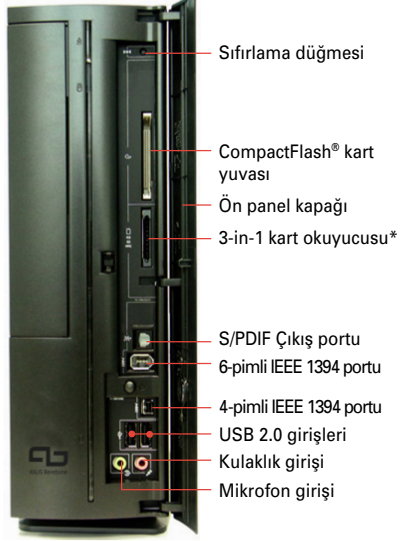


Ön panel özellikleri

Kapat

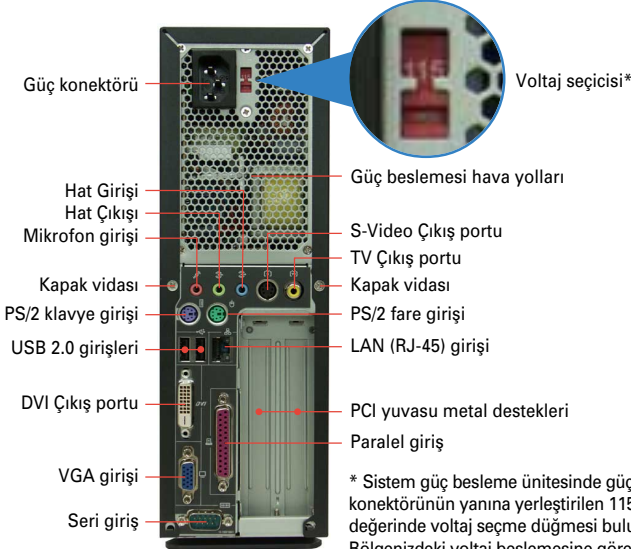


Aç



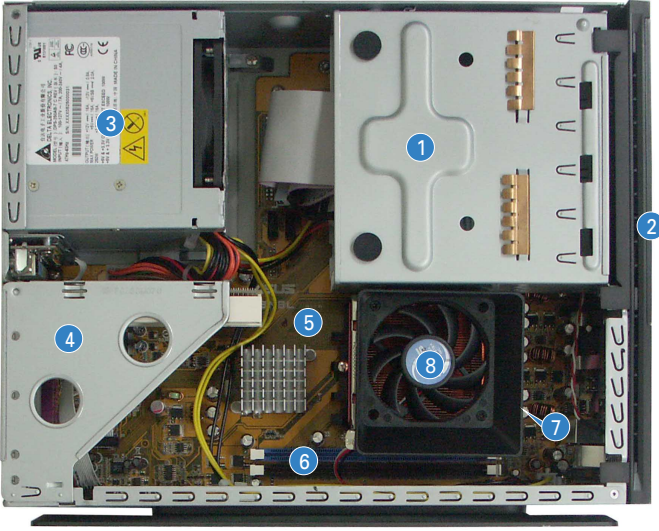
* Memory Stick® /Pro™, SecureDigital™, MultiMediaCard

Arka panel özellikleri



* Sistem güç besleme ünitesinde güç konektörünün yanına yerleştirilen 115 V/230 V değerinde voltaj seçme düğmesi bulunmaktadır. Bölgenizdeki voltaj beslemesine göre uygun sistem giriş voltajını seçmek için bu düğmeyi kullanın.

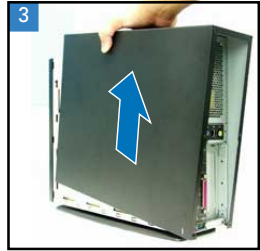
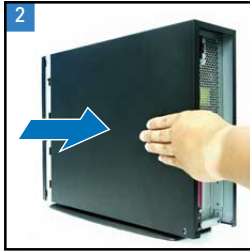
Dahili bileşenler



1. 5.25 inç optik sürücü ve 3.5 inç sabit disk sürücü kafesi
2. Ön panel kapağı
3. Güç beslemesi ünitesi
4. PCI kartı kaldırma desteği
(anakart PCI yuvasına bağlanmıştır)
5. ASUS anakart
6. DIMM soketleri
7. 939 pimli işlemci için soket
(CPU fanının ve ısı alma kompleksinin altında)
8. CPU fanı ve ısı alma kompleksi

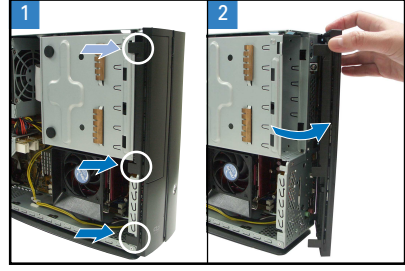
Kapağın çıkarılması

1. Kapak vidalarını sökün. Vidaları ileride kullanmak için saklayın.
2. Kapağı arka panele doğru yavaşça çekin.
3. Kapağı kaldırın, ardından kenara koyun.



Ön panel kapağının çıkarılması

1. Panel kapağı çengellerini dışarıya doğru kaldırın.
2. Ön panel kapağını dikkatli bir şekilde çıkarın, ardından kenara koyun.



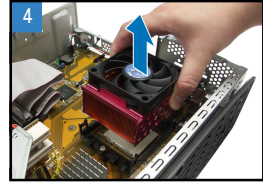
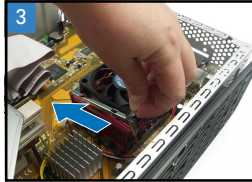
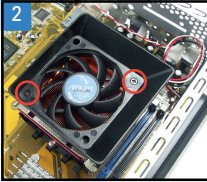
Saklama sürücüsü kompleksinin çıkarılması

1. Sistemi yan tarafına koyun, ardından üç adet saklama sürücüsü montaj vidalarını bulun ve çıkarın.
2. Saklama sürücü kompleksini kaldırın, ardından kenara koyun.



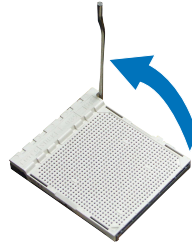
CPU fanının ve ısı alıcının çıkarılması

1. CPU fan kablosunun bağlantısını kesin.
2. Üfleyciyi CPU fanına bağlayan iki vidayı da çıkarın. Üfleyciyi kenara bırakın.
3. Fanı ve ısı alma kompleksini tutucu modüle sabitleyen metal klipsleri çengelden kurtarın ve kaydırarak çıkarın.
4. CPU fanını ve ısı alıcı kompleksini kaldırın, ardından kenara koyun.

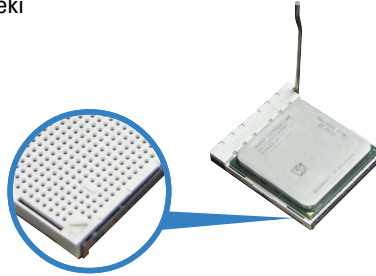


CPU'nun takılması

1. CPU soketi kolunu yana bastırın, ardından 90°-100° açı yapacak şekilde kaldırın.



2. CPU'daki altın üçgeni soketteki küçük üçgen ile eşleştirin. CPU'yu yerine oturuncaya kadar sokete takın.



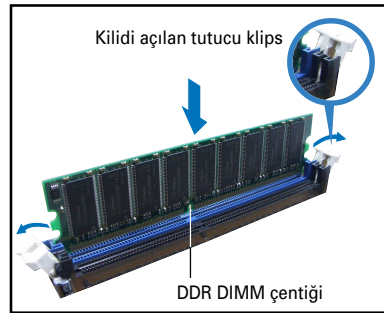
3. CPU'yu sabitlemek için soket kolunu aşağıya itin.



ÖNEMLİ! CPU fanını, üfleyiciyi ve ısı alıcı kompleksini kurulan CPU'nun en üstüne kurduğunuzdan emin olun.

DIMM'in takılması

1. DIMM soketlerini anakarta yerleştirin.
2. Tutucu klipsleri dışarı doğru bastırarak DIMM soketinin kilidini açın.
3. DIMM üzerindeki çentik socket üzerindeki açıklık ile eşleşecek şekilde DIMM'i socket üzerinde hizalayın.

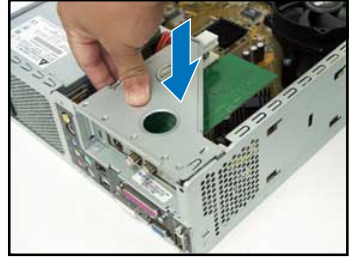
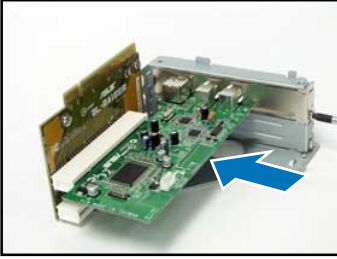


Genişletme kartının takılması

1. Çıkarmak için PCI kaldırma kartı kompleksini kaldırın.
2. Yuvanın karşısında bulunan metal kapağı çıkarın, böylece amaçlandığı gibi kullanabilmelisiniz.

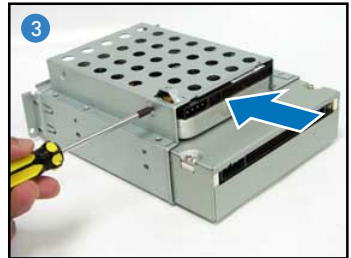
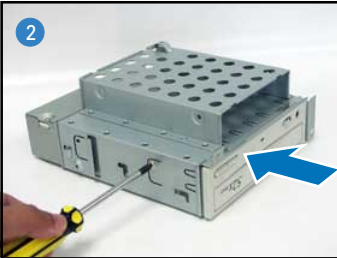


3. Kart konektörünü yuvaya takın, ardından yerine oturuncaya kadar karta düzgün bir şekilde bastırın. Kartı vidaları kullanarak sabitleyin.
4. PCI kaldırma kartı kompleksini yeniden kurun. Kaldırma kartı konektörünün anakart PCI yuvasına düzgün bir şekilde oturduğundan emin olun.



Optik ve saklama sürücülerinin kurulması

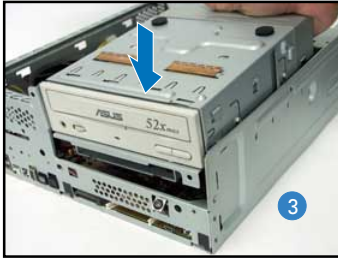
1. Saklama sürücüsü kompleksinin 3.5 inçlik yuvayı kullanarak 5.25 inçlik yuvanın üstünde üstünü altına getirin.
2. 5.25 inçlik yuvayı optik sürücünün üstünü altına getirerek yerleştirin, ardından her iki tarafta da iki vida kullanarak sabitleyin.
3. Saklama sürücü kompleksini çevirin, sabit disk sürücüsünün üst kısmı alt tarafa gelecek şekilde 3.5 inçlik yuvaya yerleştirin, ardından her iki tarafta da iki vida kullanarak sabitleyin.



Saklama sürücüsü kompleksinin yeniden kurulması

Saklama sürücü kompleksini yeniden kurmadan önce, IDE ve güç tapalarını IDE'ye ve güç konektörlerini sürücülerin arkasına bağlayın.

1. IDE kablosunun siyah renkteki fişini optik sürücüye bağlayın, ardından gri renkteki fişi ise sabit disk sürücüsüne bağlayın.
2. 4 pimli güç fişlerini sürücülerin arkasında bulunan güç konektörlerine bağlayın.
3. Saklama sürücü kompleksini şaseye takın.
4. Saklama sürücü kompleksini üç vidayı kullanarak sabitleyin.



Ayak standının kurulması

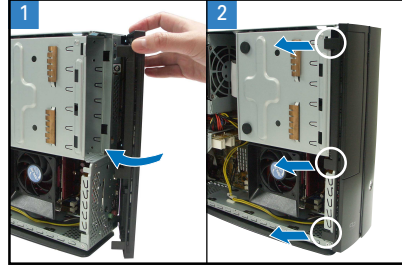
1. Ayak standı çengellerini şasedeki delikler ile eşleştirin.
2. Kilit yerine tık sesi çıkararak oturuncaya kadar ayak standını ok yönünde itin.



Ayak standını çıkarmak için kilidi kaldırın, ardından ayak standını şaseden kurtuluncaya kadar yavaşça arka panele doğru itin.

Ön panel kapağının yeniden takılması

1. Ön panel kapağı sekmelerini şase nin sağ tarafındaki deliklere yerleştirin, ardından kapağı kapatın.
2. Ön panel kapağı çengellerini ön panel kapağı yerine oturuncaya kadar şase sekmelerine takın.



Kapağın yeniden takılması

1. Kapağı şaseye takın. Kapak sekmelerinin şase raylarına oturduğundan emin olun.
2. Kapağı yerine oturuncaya kadar ön panele doğru itin.
3. Kapağı vidaları kullanarak sabitleyin.

