

**ASUS<sup>®</sup>**

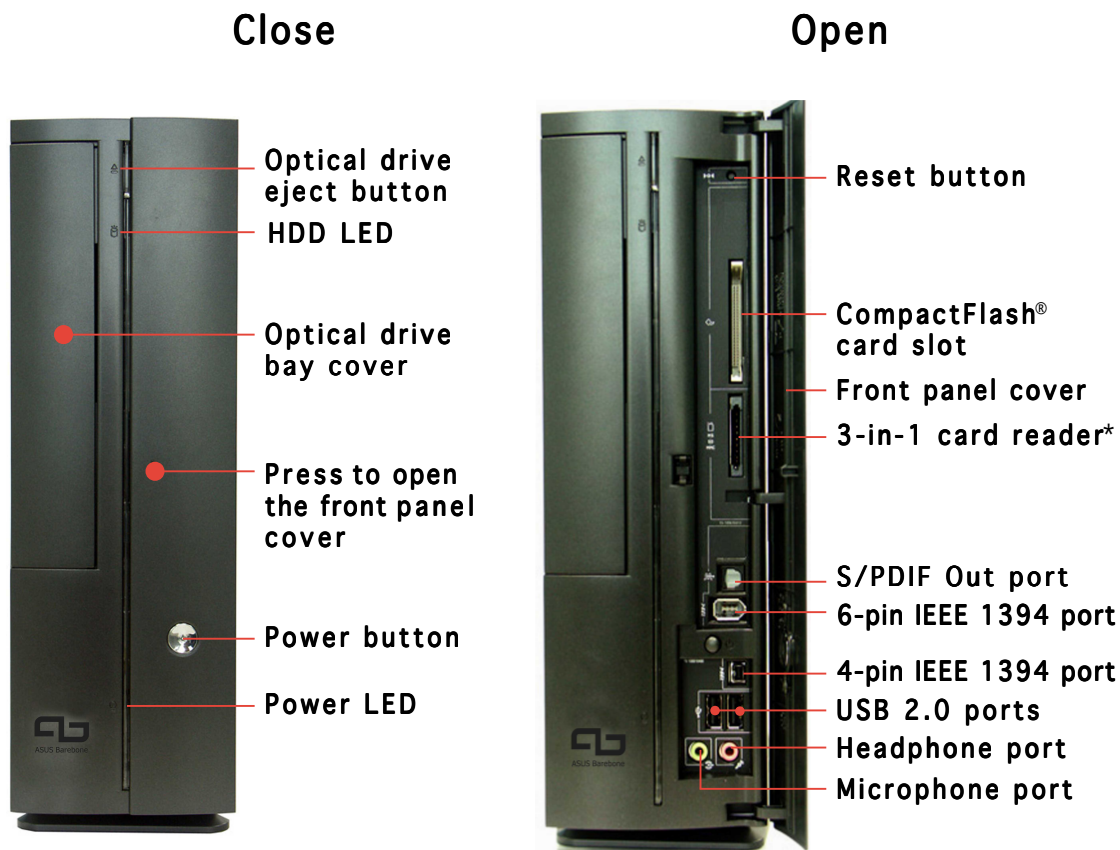
# **Pundit P1-AH1**

*Barebone System*

## **Quick Installation Guide**

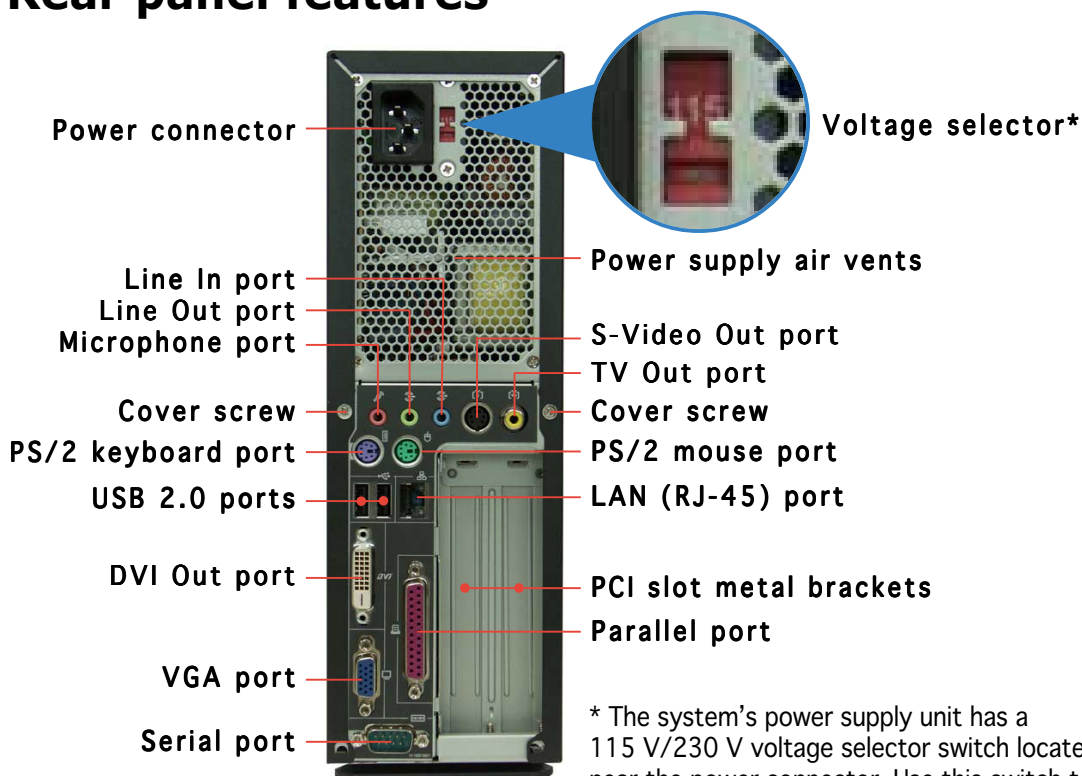


## Front panel features



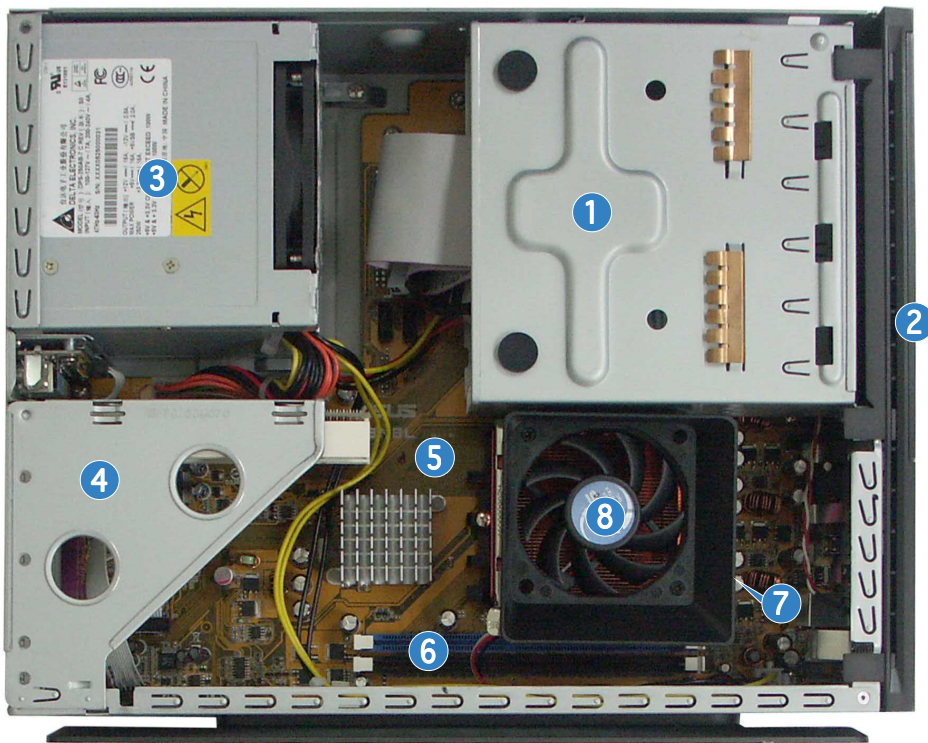
\* Memory Stick®/Pro™, SecureDigital™, MultiMediaCard

## Rear panel features



\* The system's power supply unit has a 115 V/230 V voltage selector switch located near the power connector. Use this switch to select the correct system input voltage according to the voltage supply in your area.

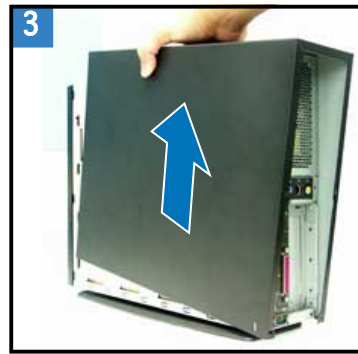
# Internal components



- 1. 5.25-inch optical drive and 3.5 inch hard disk drive cage
- 2. Front panel cover
- 3. Power supply unit
- 4. PCI card riser bracket (connected to the motherboard PCI slot)
- 5. ASUS motherboard
- 6. DIMM sockets
- 7. Socket for 939-pin processor (under the CPU fan and heatsink assembly)
- 8. CPU fan and heatsink assembly

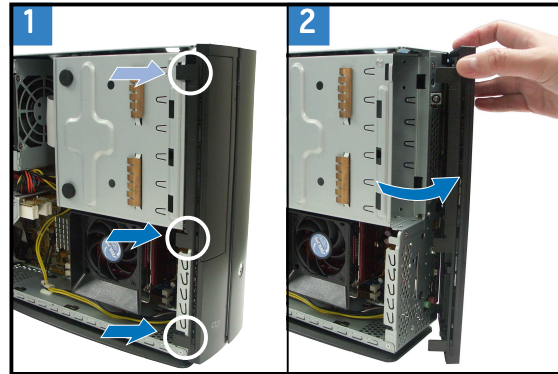
## Removing the cover

- 1. Remove the cover screws. Keep the screws for later use.
- 2. Pull the cover slightly toward the rear panel.
- 3. Lift the cover, then set aside.



## Removing the front panel cover

1. Lift the front panel cover hooks outward.
2. Carefully remove the front panel cover, then set it aside.



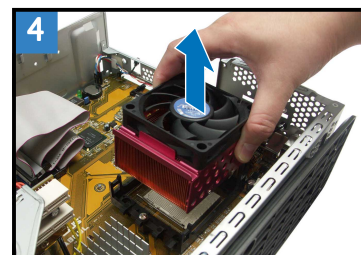
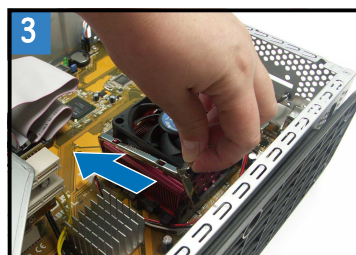
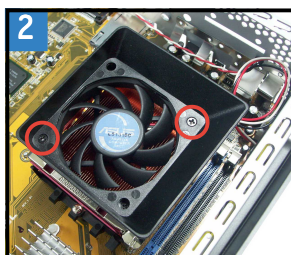
## Removing the storage drive assembly

1. Lay the system on its side, then locate and remove three storage drive assembly screws.
2. Lift the storage drive assembly, then set aside.



## Removing the CPU fan and heatsink

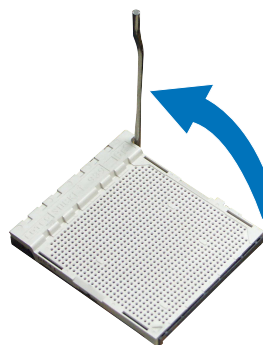
1. Disconnect the CPU fan cable.
2. Remove two screws securing the blower to the CPU fan. Set the blower aside.
3. Unhook and slide out the metal clips that secure the fan and heatsink assembly to the retention module.
4. Lift the CPU fan and heatsink assembly, then set aside.



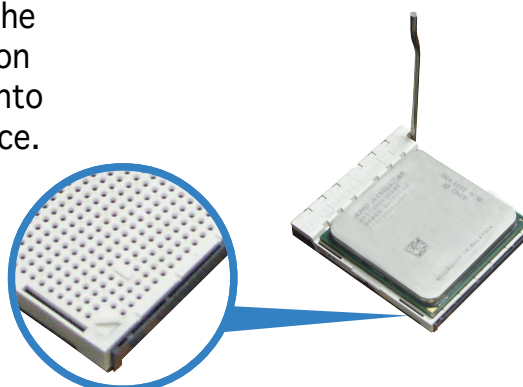


## Installing the CPU

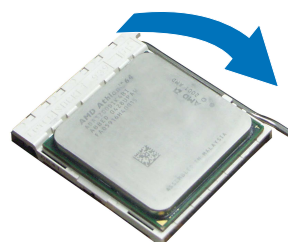
1. Press the CPU socket lever sideways, then lift it up to a 90°-100° angle.



2. Match the gold triangle on the CPU with the small triangle on the socket. Insert the CPU into the socket until it fits in place.



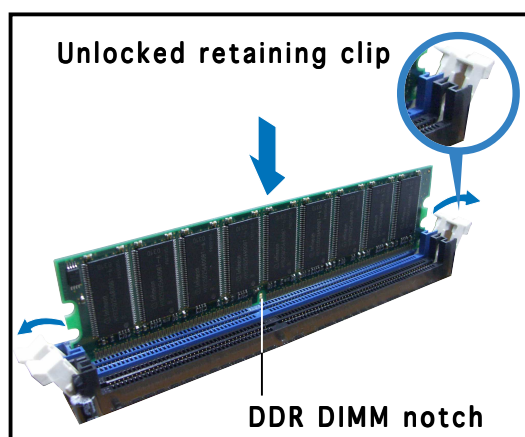
3. Push down the socket lever to secure the CPU.



**IMPORTANT!** Make sure to install the CPU fan, blower, and heatsink assembly on top of the installed CPU.

## Installing a DIMM

1. Locate the DIMM sockets in the motherboard.
2. Unlock a DIMM socket by pressing the retaining clips outward.
3. Align a DIMM on the socket such that the notch on the DIMM matches the break on the socket.

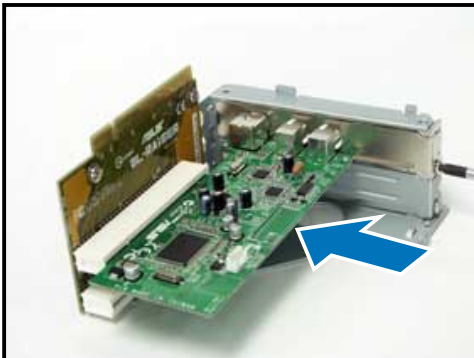


## Installing an expansion card

1. Lift the PCI riser card assembly to remove.
2. Remove the metal cover opposite the slot that you intend to use.

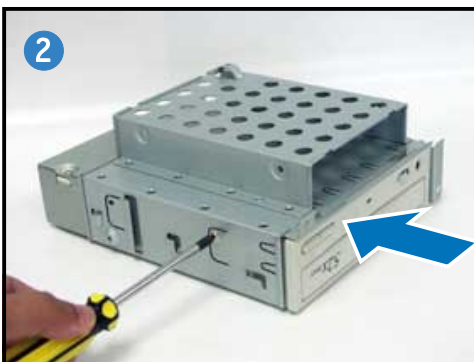


3. Insert the card connector to the slot, then press the card firmly until it fits in place. Secure the card with a screw.
4. Reinstall the PCI riser card assembly. Make sure that the riser card connector sits properly on the motherboard PCI slot.



## Installing optical and storage drives

1. Turn the storage drive assembly upside down with the 3.5-inch bay on top of the 5.25-inch bay.
2. Insert the optical drive upside down to the 5.25-inch bay, then secure it with two screws on both sides.
3. Turn the storage drive assembly, insert the hard disk drive upside down to the 3.5-inch bay, then secure it with two screws on both sides.



## Reinstalling the storage drive assembly

Before reinstalling the storage drive assembly, connect the IDE and power plugs to the IDE and power connectors at the back of the drives.

1. Connect the black plug of the IDE cable to the optical drive, then the gray plug to the hard disk drive.
2. Connect the 4-pin power plugs to the power connectors at the back of the drives.
3. Install the storage drive assembly to the chassis.
4. Secure the storage drive assembly with three screws.



## Installing the foot stand

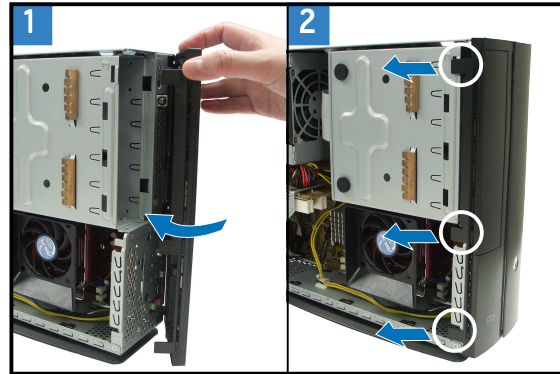
1. Match the foot stand hooks to the holes on the chassis.
2. Pull the foot stand to the direction of the arrow until the lock clicks in place.



To remove the foot stand, lift the lock, then slightly push the foot stand to the direction of the rear panel until it disengages from the chassis.

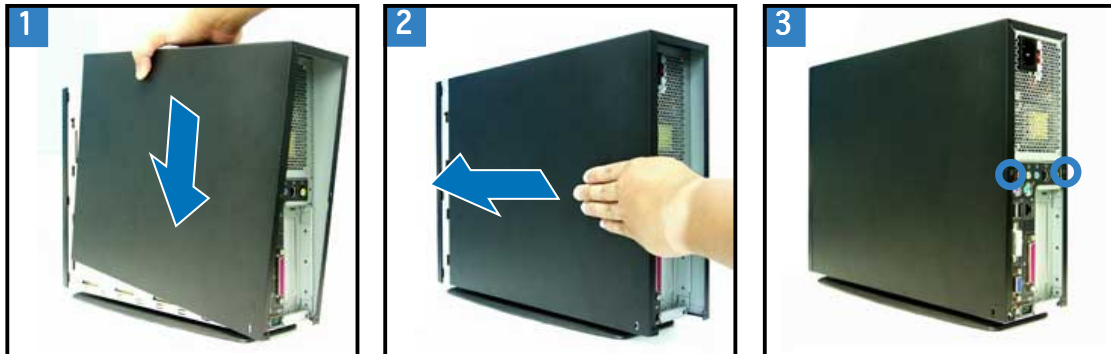
## Reinstalling the front panel cover

1. Insert the front panel cover tabs to the holes at the right side of the chassis, then close.
2. Insert the front panel cover hooks to the chassis tabs until the front panel cover fits in place.



## Reinstalling the cover

1. Install the cover to the chassis. Make sure the cover tabs fit the chassis rails.
2. Push the cover toward the front panel until it fits in place.
3. Secure the cover with two screws.





**ASUS<sup>®</sup>**

# **Pundit P1-AH1**

*Systeme barebone*

**Guide d'installation rapide**

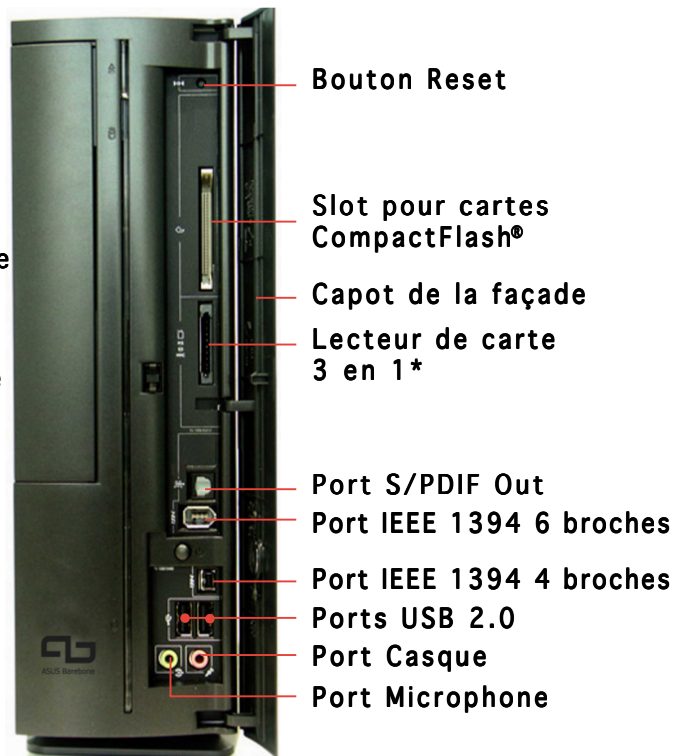
Français



# Caractéristiques de la façade

Fermé

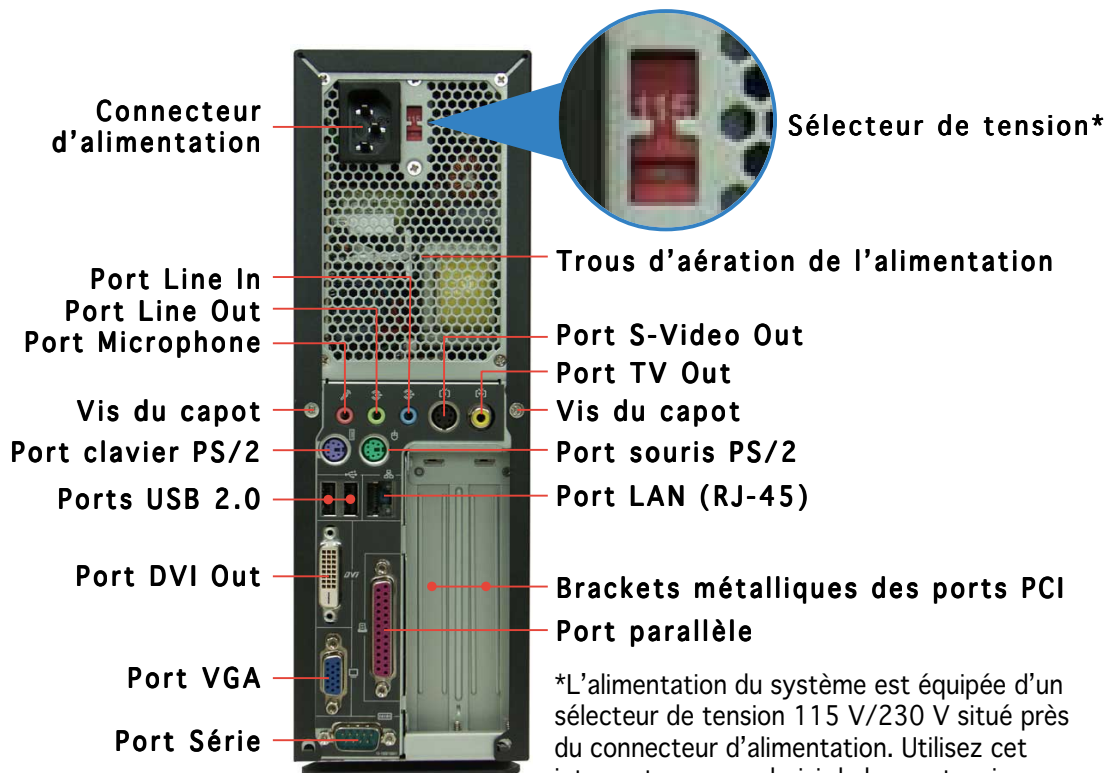
Ouvert



\* Memory Stick®/Pro™, SecureDigital™, MultiMediaCard

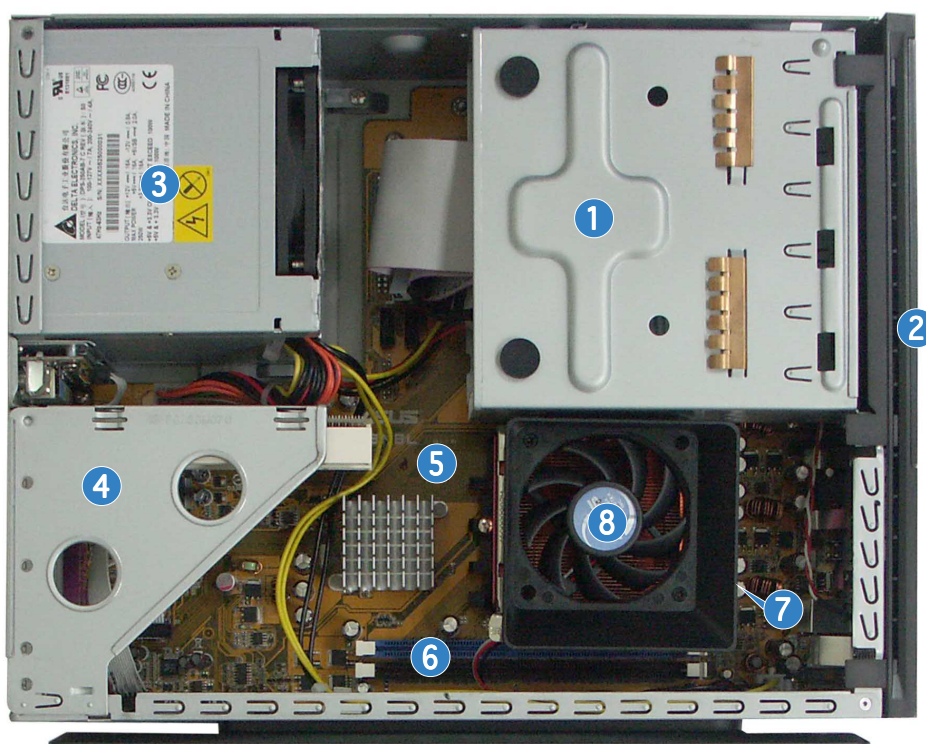
Français

# Caractéristiques de l'arrière



\*L'alimentation du système est équipée d'un sélecteur de tension 115 V/230 V situé près du connecteur d'alimentation. Utilisez cet interrupteur pour choisir la bonne tension d'entrée en fonction des standards utilisés dans votre région.

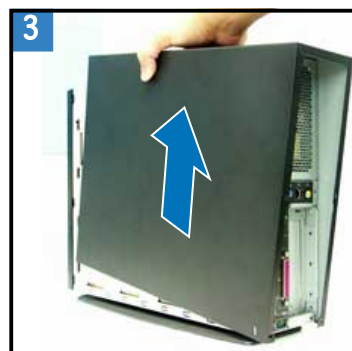
# Composants internes



- |   |   |
|---|---|
| 1. Bloc du lecteur optique 5.25" et du lecteur de disque dur 3.5".            | 5. Carte mère ASUS  |
| 2. Façade   | 6. Sockets DIMM   |
| 3. Alimentation   | 7. Socket pour processeur 939 broches ( <i>sous l'ensemble dissipateur-ventilateur du CPU</i> ) |
| 4. Bracket du PCI Card Riser ( <i>connecté au slot PCI de la carte mère</i> ) | 8. Système de refroidissement du CPU  |

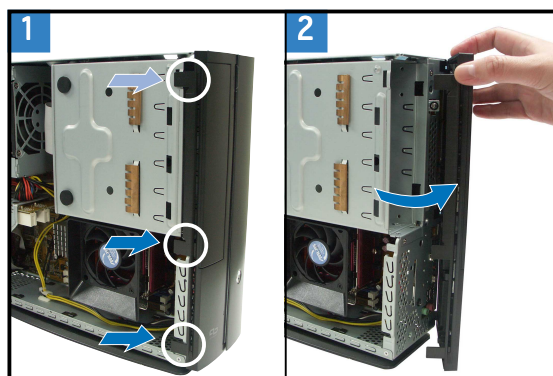
## Enlever le capot

1. Enlevez les deux vis. Conservez les vis pour un usage ultérieur.
2. Tirez légèrement le panneau vers l'arrière.
3. Soulevez le capot, puis basculez-le.



## Retirer le capot de la façade

1. Levez les crochets du capot avant vers l'extérieur.
2. Retirez avec précaution le capot, puis mettez-le de côté.



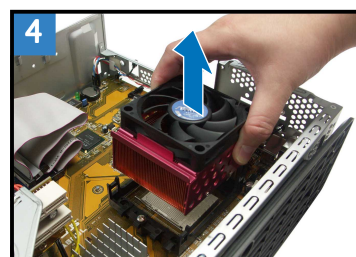
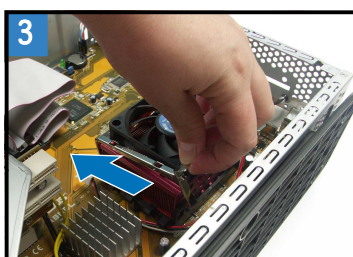
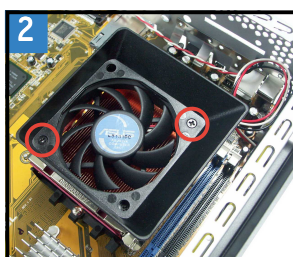
## Retirer l'ensemble de stockage

1. Posez le système sur le côté, puis localisez et retirez les trois vis de l'ensemble de stockage.
2. Soulevez l'ensemble de stockage, puis mettez-le de côté.



## Retirez le dissipateur et le ventilateur du CPU

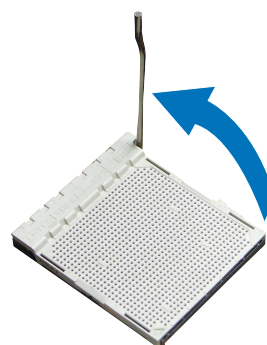
1. Déconnectez le câble de ventilation du CPU.
2. Retirez les deux vis sécurisant les pâles du ventilateur CPU. Mettez les pâles de côté.
3. Déverrouillez et faites glisser les clips en métal sécurisant l'ensemble dissipateur-ventilateur au module de rétention.
4. Soulevez l'ensemble dissipateur/ventilateur du CPU, puis mettez-le de côté.



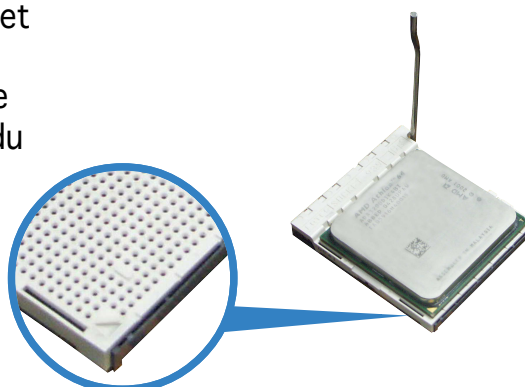


## Installer le CPU

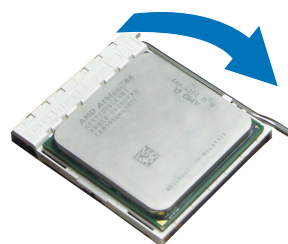
1. Pressez sur le levier du socket du CPU , puis soulevez-le dans un angle de 90°-100°.



2. Sécurisez le CPU sur le socket en vous assurant que la marque en forme de triangle doré coïncide avec la base du socket.



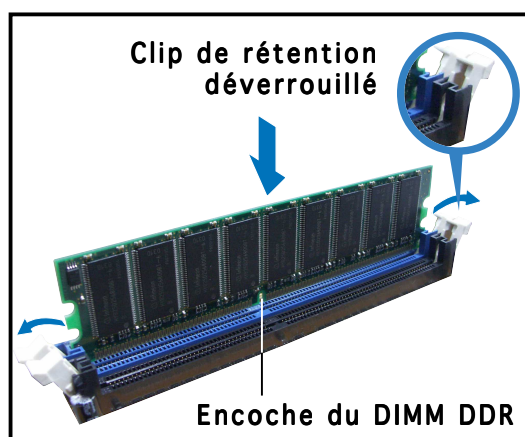
3. Abaissez le levier du socket pour sécuriser le CPU.



**IMPORTANT!** Assurez-vous de bien avoir fixé l'ensemble dissipateur-ventilateur sur le CPU précédemment installé.

## Installer un module DIMM

1. Localisez les sockets DIMM de la carte mère.
2. Déverrouillez un socket DIMM en pressant sur les clips de rétention vers l'extérieur.
3. Alignez un module DIMM sur le socket de sorte que l'encoche sur la DIMM corresponde à l'ergot du socket.

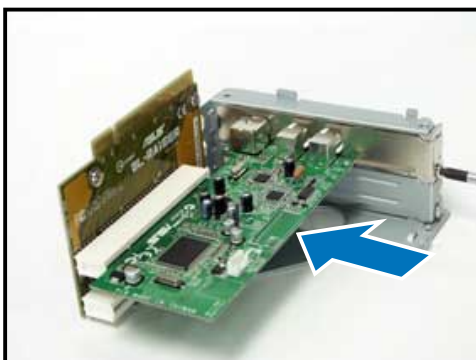


## Installer une carte d'extension

1. Soulevez l'ensemble PCI Riser Card pour le retirez du châssis.
2. Retirez la protection métallique faisant face au slot que vous désirez utiliser.

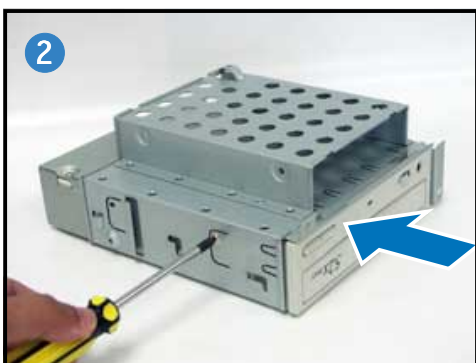


3. Insérez le connecteur de la carte dans le slot et pressez jusqu'à ce que la carte soit en place. Sécurisez la carte avec une vis.
4. Réinstallez l'ensemble PCI Riser Card. Assurez-vous que le connecteur de la riser card soit bien connecté au slot PCI de la carte mère.



## Installer un lecteur optique ou de stockage

1. Placez l'ensemble de stockage de façon à ce que la baie 3.5" soit au dessus de la baie 5.25".
2. Insérez le lecteur optique dans la baie 5.25", puis sécurisez-le avec deux vis de chaque côté.
3. Insérez le disque dur dans la baie 3.5", puis sécurisez-le avec deux vis de chaque côté.



## Réinstaller l'ensemble de stockage

Avant de réinstaller l'ensemble de stockage, connectez les prises IDE et d'alimentation aux connecteurs IDE et d'alimentation situés à l'arrière des lecteurs.

1. Connectez la prise noire du câble IDE au lecteur optique, puis la prise grise au disque dur.
2. Connectez la prise d'alimentation 4 broches aux connecteurs d'alimentation situés à l'arrière des lecteurs.
3. Installez l'ensemble de stockage sur le châssis.
4. Sécurisez l'ensemble de stockage avec trois vis.



## Installer le pied de support

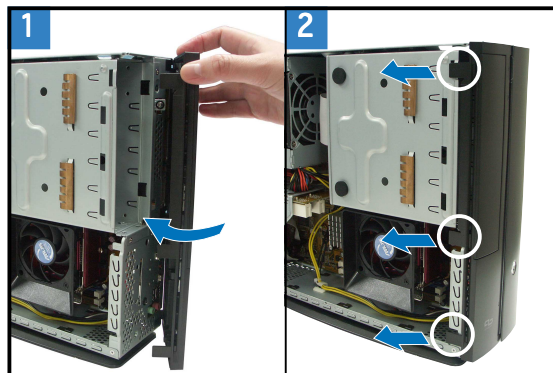
1. Faites correspondre les crochets du pied de support aux ouvertures sur le châssis.
2. Tirez le pied de support dans la direction de la flèche jusqu'à ce qu'il soit bien en place.



Pour retirer le pied de support, soulevez le verrou, puis poussez délicatement le pied de support jusqu'à ce qu'il se désengage du châssis.

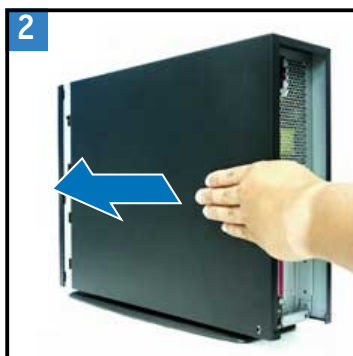
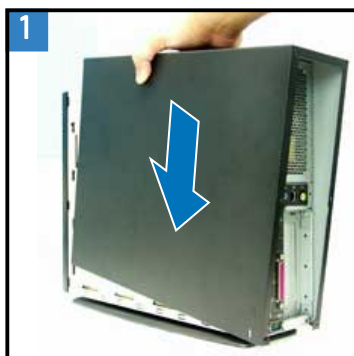
## Réinstaller le capot de la façade

1. Insérez les onglets du capot dans les ouvertures situées à droite du châssis, puis refermez-le.
2. Insérez les crochets du capot de la façade dans les onglets du châssis jusqu'à ce que le capot soit bien en place.



## Réinstaller le panneau

1. Installer le panneau sur le châssis en vous assurant que les onglets du panneau soient bien alignés sur les rails du châssis.
2. Poussez le panneau vers l'avant jusqu'à ce qu'il soit bien en place.
3. Sécurisez le panneau avec deux vis.





**ASUS<sup>®</sup>**

# **Pundit P1-AH1**

*Barebone Systeme*

**Schnellinstallationsanleitung**

Deutsch



# Frontseite

geschlossen

offen



- Auswurf-taste des optischen Laufwerkes
- HDD-LED
- Schub-ladenab-deckung des optischen Laufwerkes
- Zum öf-fnen der Frontab-deckung bitte hier drü-cken
- Strom-schalter
- Betriebs-LED

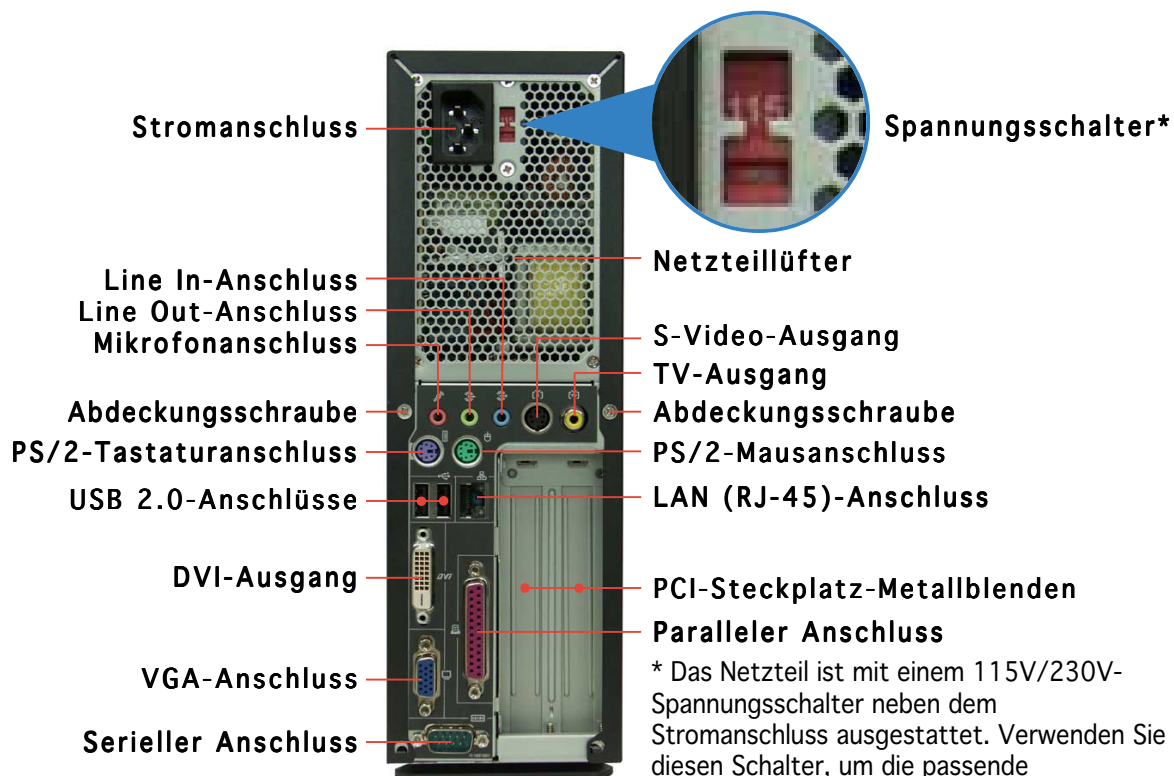


- Reset-Schalter
- CompactFlash®-Kartensteckplatz
- Frontab-deckung
- 3-in-1 Kartenleser\*
- S/PDIF-Ausgang
- 6-Pin-IEEE-1394-Port
- 4-Pin-IEEE-1394-Port
- USB 2.0-Anschlüsse
- Kopfhö-reranschluss
- Mikrofonanschluss

\* Memory Stick®/Pro™, SecureDigital™, MultiMediaCard

Deutsch

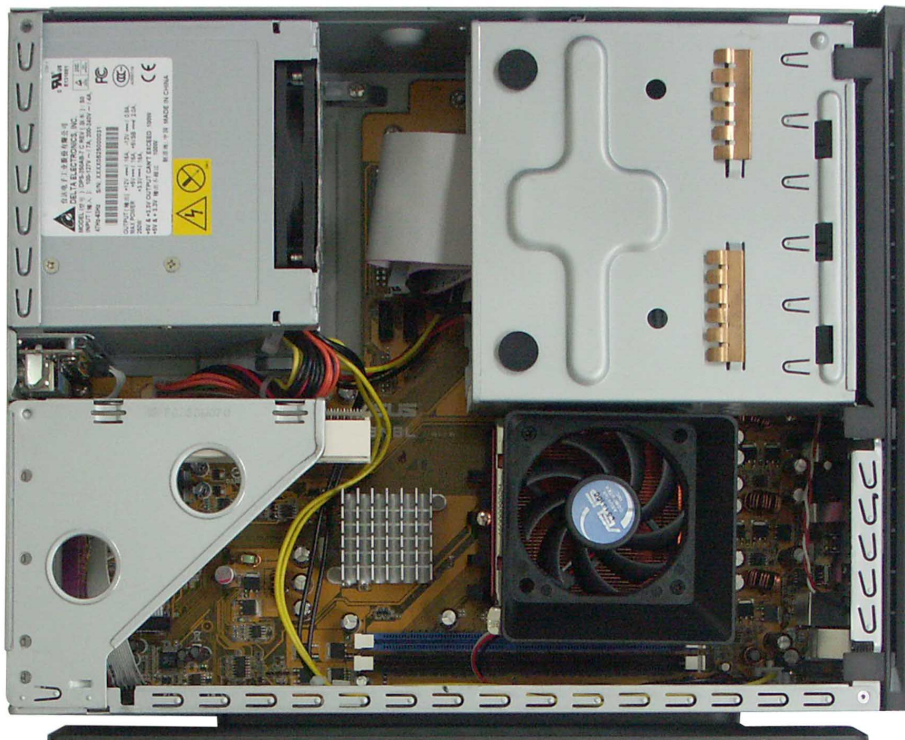
# Rückseite



- Stromanschluss
- Spannungsschalter\*
- Netzteillüfter
- Line In-Anschluss
- Line Out-Anschluss
- Mikrofonanschluss
- S-Video-Ausgang
- TV-Ausgang
- Abdeckungsschraube
- Abdeckungsschraube
- PS/2-Tastaturanschluss
- PS/2-Mausanschluss
- USB 2.0-Anschlüsse
- LAN (RJ-45)-Anschluss
- DVI-Ausgang
- PCI-Steckplatz-Metallblenden
- VGA-Anschluss
- Paralleler Anschluss
- Serieller Anschluss

\* Das Netzteil ist mit einem 115V/230V-Spannungsschalter neben dem Stromanschluss ausgestattet. Verwenden Sie diesen Schalter, um die passende Systemeingangsspannung entsprechend Ihrem Stromversorgungssystem in Ihrer Region auszuwählen.

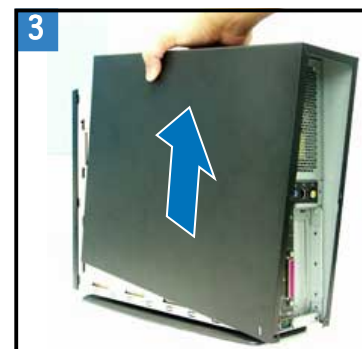
# Interne Komponenten



1. Halterung für optisches Laufwerk 5.25-Zoll und 3.5 Zoll Festplattenlaufwerk
2. Fronttafelabdeckung
3. Netzteil
4. Befestigungsklammer für PCI-Karten (mit dem PCI-Steckplatz des Motherboards verbunden)
5. ASUS-Motherboard
6. DIMM-Steckplätze
7. Sockel für 939-pol. Prozessor (unter der CPU-Lüfter und Kühlkörper-Einheit)
8. CPU-Lüfter-Kühlkörper-Einheit

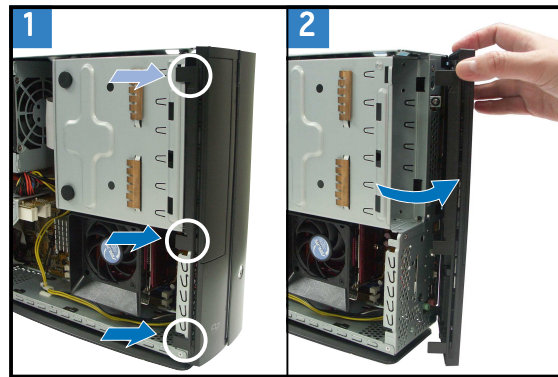
## Entfernen der Abdeckung

1. Entfernen Sie die Abdeckungsschrauben. Die Schrauben für spätere Wiederverwendung gut aufheben.
2. Ziehen Sie das Gehäuse leicht über die rückseitige Abdeckung.
3. Heben Sie die Abdeckung und legen sie zur Seite.



## Entfernen der Frontabdeckung

1. Haken Sie die Haken der Frontabdeckung aus.
2. Vorsichtig die Frontabdeckung entfernen und beiseite stellen.



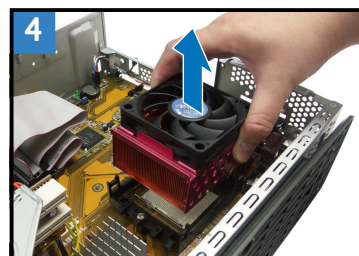
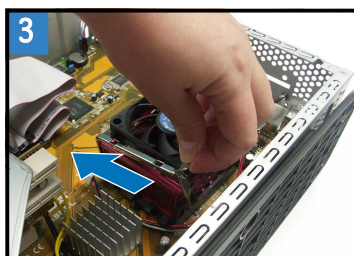
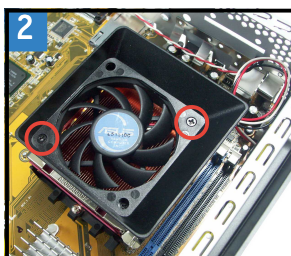
## Entfernen des Laufwerkseinbaurahmens

1. Legen Sie das System auf die Seite und entfernen die drei Schrauben der Laufwerkshalterung.
2. Heben Sie die Laufwerkshalterung heraus und stellen Sie beiseite.



## Entfernen des Prozessorlüfters und des Kühlkörpers

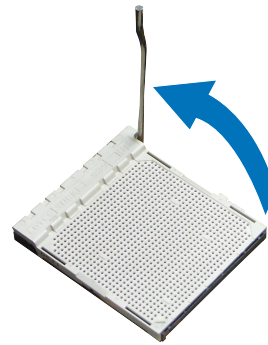
1. Trennen Sie die Verbindung des CPU-Lüfterkabels.
2. Entfernen Sie die zwei Schrauben, die das Gebläse am CPU-Lüfter befestigen. Legen Sie das Gebläse beiseite.
3. Enthaken Sie die Metallklammern, welche die Lüfter-/Kühlkörpereinheit am Befestigungsmodul halten.
4. Heben Sie den Prozessorlüfter und Kühlkörper heraus und stellen beides beiseite.



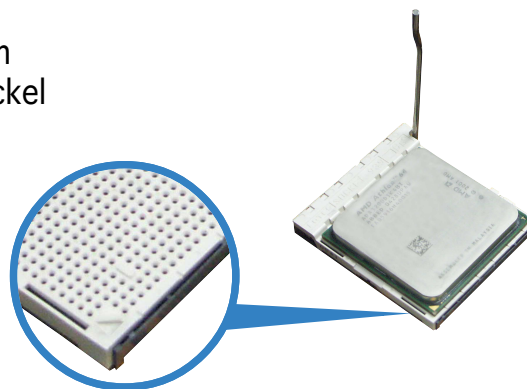


## Installieren einer CPU

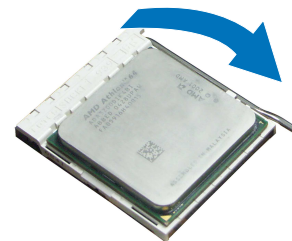
1. Drücken Sie den CPU-Sockelhebel zur Seite, und heben Sie ihn dann in einem Winkel von 90°-100° an.



2. Passen Sie das goldene Dreieckzeichen der CPU dem kleinen Dreieck auf dem Sockel an. Stecken Sie die CPU vorsichtig in den Sockel, bis sie einrastet.



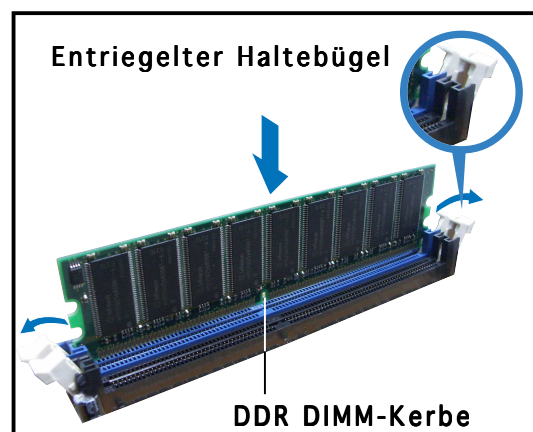
3. Drücken Sie den Sockelhebel herunter, um die CPU zu fixieren.



**WICHTIG!** Die CPU-Lüfter-, Gebläse-, und Kühlkörpereinheit muss auf dem bereits installierten Prozessor installiert werden.

## Installieren eines DIMMs

1. Suchen Sie die DIMM-Steckplätze auf dem Motherboard.
2. Entriegeln Sie einen DIMM-Steckplatz, indem Sie die Haltebügeln nach außen drücken.
3. Richten Sie ein DIMM auf den Steckplatz aus, wobei die Kerbe am DIMM auf die Unterbrechung des Steckplatzes ausgerichtet werden muss.

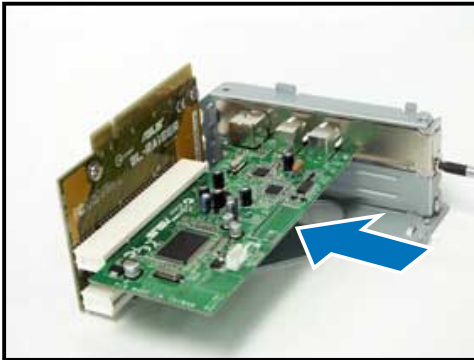


## Installieren einer Erweiterungskarte

1. Zum Entfernen, heben Sie die PCI-Erweiterungskartenhalterung an.
2. Entfernen Sie die Metallabdeckung gegenüber dem Steckplatz, den Sie benutzen möchten.

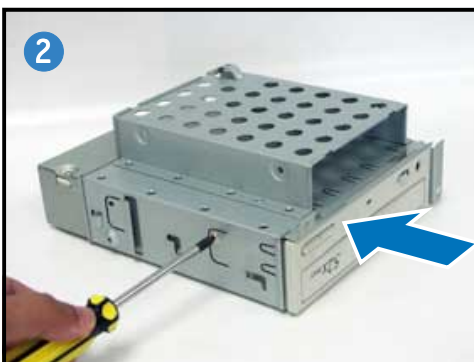


3. Stecken Sie die Karte mit der Kontaktseite nach unten in den Steckplatz ein und drücken dann fest nach unten, bis sie richtig sitzt. Der Prozessor passt nur in einer Richtung hinein.
4. bauen Sie die PCI-Erweiterungskartenhalterung wieder ein. Vergewissern Sie sich, dass die Verbindung mit dem Motherboard richtig passt.



## Installieren des optischen Laufwerkes und der Speicherlaufwerke

1. Drehen Sie die Laufwerkshalterung so, dass sich der 3,5'' Schacht über dem 5,25'' Schacht befindet.
2. Schieben Sie das optische Laufwerk mit der Unterseite nach oben in den 5,25''-Schacht und sichern es mit 2 Schrauben an jeder Seite.
3. Drehen Sie die Laufwerkshalterung und schieben die Festplatte mit der Unterseite nach oben in den 3,5''-Schacht und sichern sie ebenfalls mit 2 Schrauben an jeder Seite.



## Wiedereinbau der Laufwerkshalterung

Vor dem Wiedereinbau der Laufwerkshalterung verbinden Sie das IDE-Kabel und das Stromversorgungskabel mit den Anschlüssen an der Rückseite der Laufwerke.

1. Verbinden Sie den schwarzen Stecker des IDE-Kabels mit dem optischen Laufwerk und dann den grauen Stecker mit dem Festplattenlaufwerk.
2. Verbinden Sie die 4-Pin-Stromversorgungsstecker mit dem Anschlüssen an der Rückseite der Laufwerke.
3. Bauen Sie die Laufwerkshalterung in das Gehäuse ein.
4. Sichern Sie die Laufwerkshalterung mit drei Schrauben.



## Anbringen des Standfusses

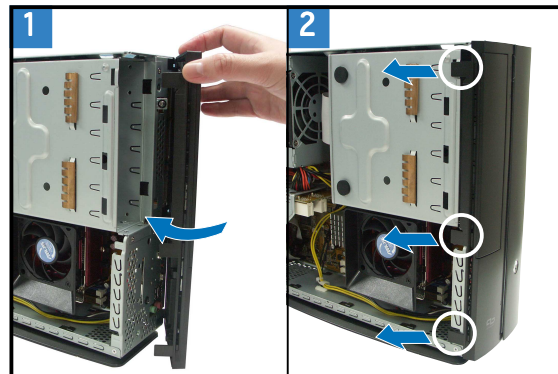
1. Passen Sie die Haken des Standfusses in die Löcher des Gehäuses ein.
2. Ziehen Sie den Standfuß in die Richtung die der Pfeil anzeigt, bis er in der richtigen Position einrastet.



Um den Standfuß zu entfernen, heben Sie die Verriegelung an und drücken den Fuß leicht in Richtung der Rückseite, bis er aus dem Gehäuse ausrastet.

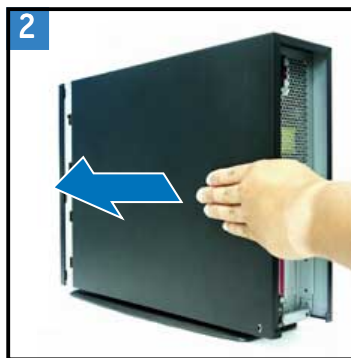
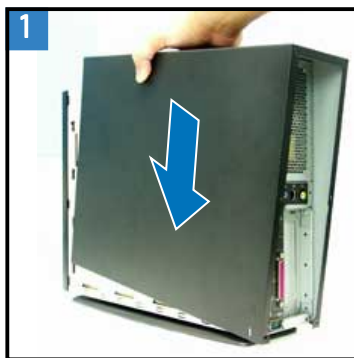
## Wiederaufbau der Frontabdeckung

1. Führen Sie die Fahnen der Frontabdeckung in die Löcher an der rechten Seite des Gehäuses ein und schließen es.
2. Rasten Sie die Abdeckungshaken in den Fahnen des Gehäuses ein, bis die Frontabdeckung richtig sitzt.



## Wiederaufbau der Gehäuseabdeckung

1. Schieben Sie die Abdeckung auf den Rahmen. Vergewissern Sie sich, dass die Abdeckung in der Rahmenführung liegt.
2. Drücken Sie die Abdeckung nach vorn in der richtigen Position.
3. Sichern Sie die Abdeckung mit zwei Schrauben.





**ASUS<sup>®</sup>**

# **Pundit P1-AH1**

*Sistemi Barebone*

**Guida all'installazione veloce**



Italiano

## Funzionalità del pannello anteriore

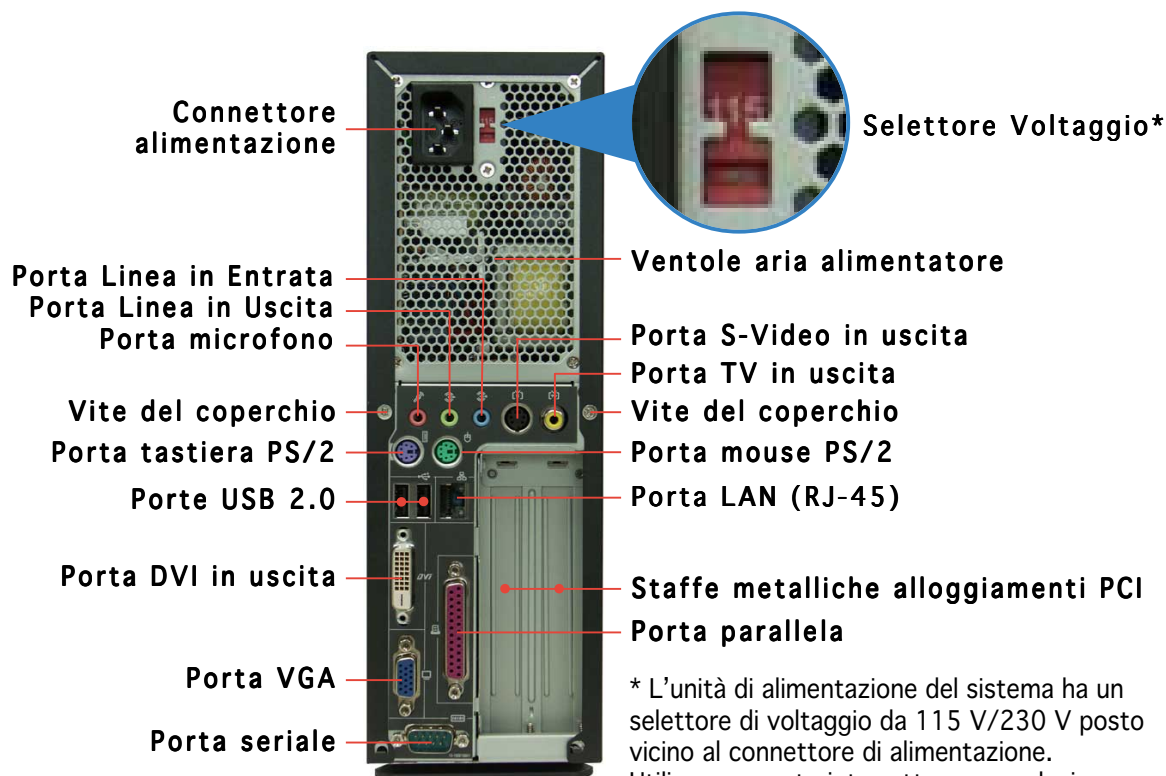
Chiuso

Aperto



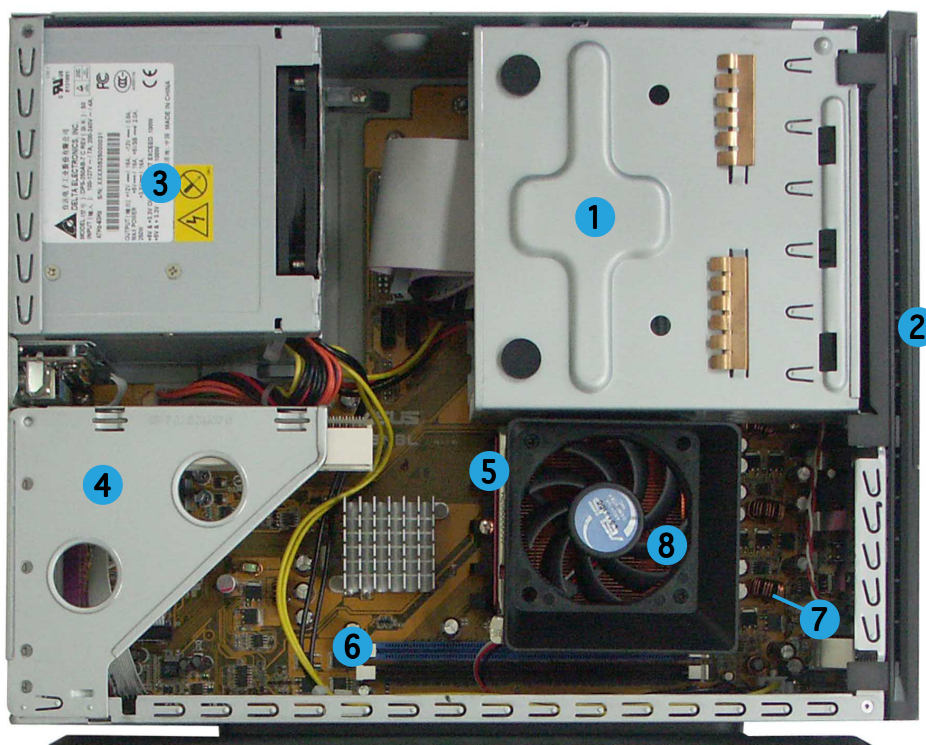
\* Memory Stick®/Pro™, SecureDigital™, MultiMediaCard

## Funzionalità del pannello posteriore



\* L'unità di alimentazione del sistema ha un selettore di voltaggio da 115 V/230 V posto vicino al connettore di alimentazione. Utilizzare questo interruttore per selezionare il voltaggio per la propria zona.

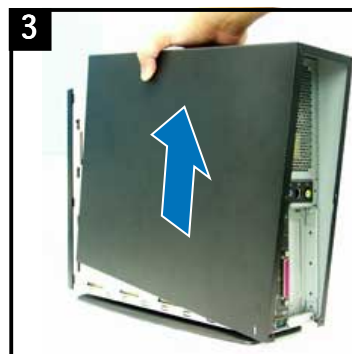
## Componenti interni



1. Lettore ottico da 5.25-pollici e alloggiamento disco fisso da 3.5 pollici
2. Coperchio pannello anteriore
3. Unità di alimentazione
4. Staffa frontalino scheda PCI (connessa allo slot PCI della scheda madre)
5. Scheda madre ASUS
6. Alloggiamenti DIMM
7. Socket per processore 939 pin (sotto il gruppo ventolina CPU e dissipatore di calore)
8. Ventola CPU e dissipatore

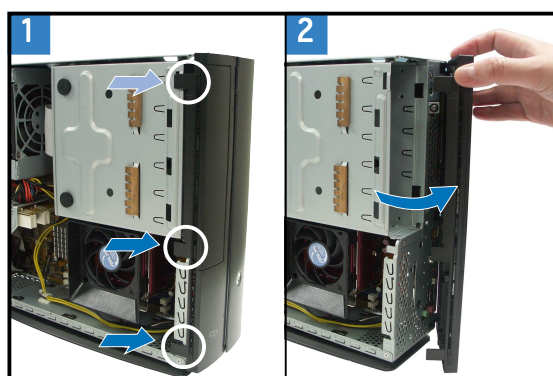
## Rimozione del coperchio

1. Rimuovere le viti. Conservare le viti per dopo.
2. Tirare il coperchio delicatamente verso il pannello posteriore.
3. Togliere il coperchio, e metterlo da parte.



## Rimozione del coperchio del pannello anteriore

1. Sollevare i ganci del coperchio del pannello anteriore verso l'esterno.
2. Rimuovere accuratamente il coperchio del pannello anteriore, poi metterlo da parte.



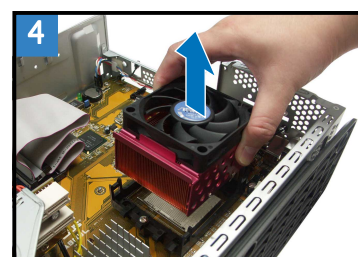
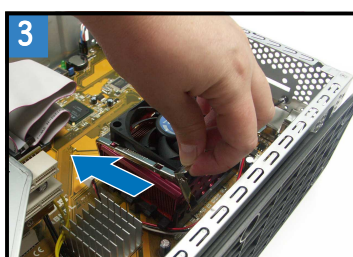
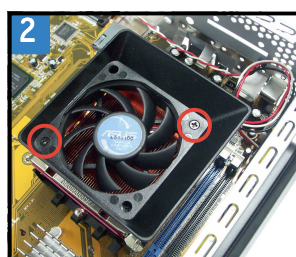
## Rimozione del drive di memoria

1. Posizionare il sistema, quindi localizzare e rimuovere le tre viti del drive di memoria.
2. Sollevare il drive di memoria e metterlo da parte.



## Rimozione della ventola della CPU e del dissipatore

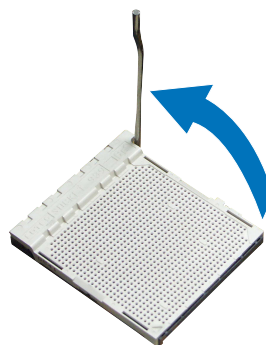
1. Disconnettere il cavo della ventola della CPU.
2. Rimuovere le due viti che fissano il soffiatore alla ventolina CPU. Mettere da parte il soffiatore.
3. Sganciare ed allontanare i fermagli metallici che fissano il gruppo ventolina e dissipatore di calore al modulo di ritenzione.
4. Sollevare la ventola della CPU e il dissipatore e metterli da parte.



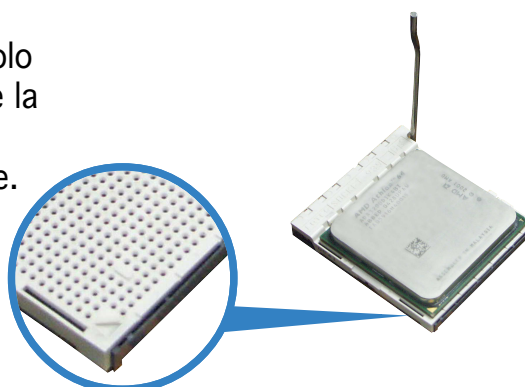


## Installazione della CPU

1. Premere la leva allontanandola dalla CPU e poi sollevarla ad un angolo di 90°-100°.



2. Far combaciare il tirandolo dorato della CPU con il piccolo triangolo sul socket. Inserire la CPU nel socket finché è accomodata completamente.



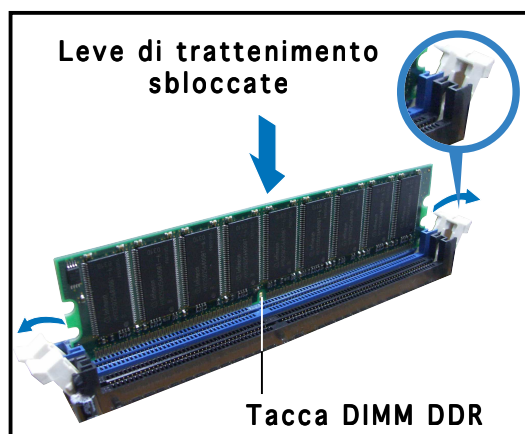
3. Abbassare la leva per fissare la CPU al socket.



**IMPORTANTE!** Accertarsi di installare ventolina CPU, soffiatore e gruppo dispersore di calore sopra la CPU installata.

## Installazione della DIMM

1. Localizzare i socket della DIMM nella scheda madre.
2. Sbloccare il socket della DIMM premendo le leve di trattenimento verso l'esterno.
3. Allineare la DIMM al socket in modo che la tacca della DIMM coincida con quella del socket.

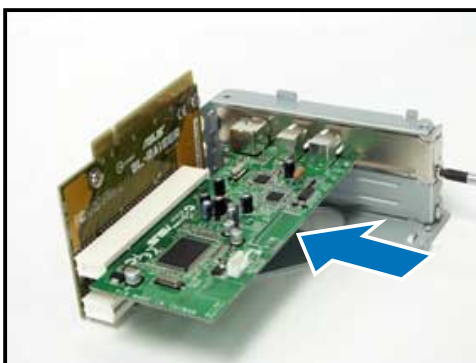


## Installazione della scheda di espansione

1. Sollevare la scheda di sollevamento PCI da rimuovere.
2. Rimuovere il coperchio metallico di fronte allo slot che si intende utilizzare.

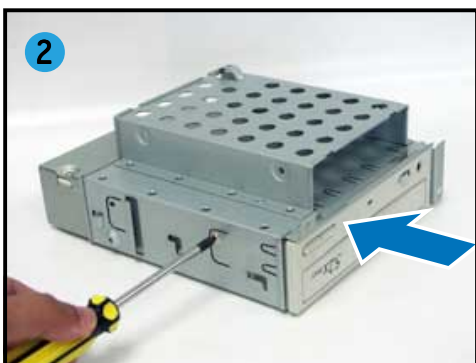


3. Inserire il connettore della scheda nell'alloggiamento, poi premere la scheda fermamente finché non risulti in posizione. La CPU può essere posizionata in una sola direzione.
4. Reinstallare la scheda di sollevamento PCI. Assicurarsi che il connettore della scheda di sollevamento si trovi esattamente sullo slot PCI della scheda madre.



## Installazione dei lettori ottico e di memoria

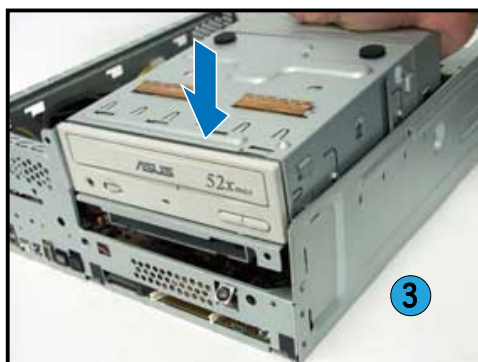
1. Rovesciare il drive di memoria in modo che l'alloggiamento da 3.5-pollici si trovi sopra l'alloggiamento da 5.25-pollici.
2. Inserire il lettore ottico rovesciato nell'alloggiamento da 5.25-pollici, poi bloccarlo con due viti su entrambi i lati.
3. Girare il drive di memoria, inserire il disco fisso rovesciato nell'alloggiamento da 3.5-pollici, quindi bloccarlo con due viti su entrambi i lati.



## Reinstallazione del drive di memoria

Prima di reinstallare il drive di memoria, collegare le spine IDE e di alimentazione ai relativi connettori posti dietro i drive.

1. Collegare la spina nera del cavo IDE al lettore ottico, poi la spina grigia al disco fisso.
2. Collegare le spine di alimentazione 4-pin ai relativi connettori posti dietro i drive.
3. Installare il drive di memoria al telaio.
4. Assicurare il drive di memoria con tre viti.



## Installazione del piede di stazionamento

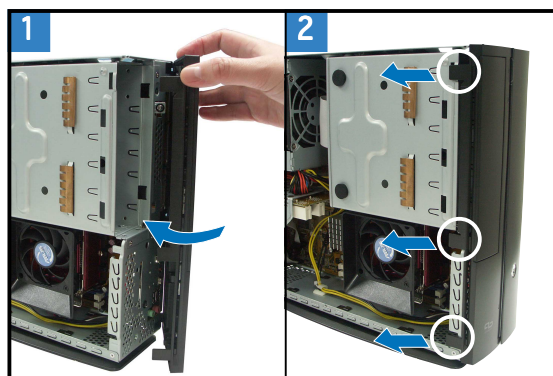
1. Far coincidere i ganci del piede di stazionamento ai fori dello chassis.
2. Tirare piede di stazionamento nella direzione della freccia finché non sarà bloccato.



Per rimuovere piede di stazionamento, sollevare il blocco, poi spingere delicatamente il piede di stazionamento nella direzione del pannello posteriore finché non si sarà liberato dallo chassis.

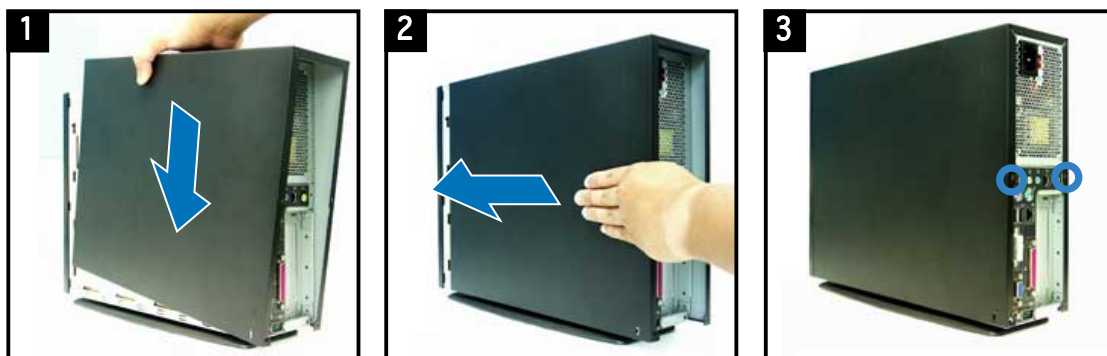
## Riposizionamento del coperchio del pannello anteriore

1. Inserire le alette del coperchio del pannello anteriore nei fori sul lato destro dello chassis, poi chiudere.
2. Inserire le viti del coperchio del pannello anteriore nelle alette dello chassis finché il coperchio non sarà in posizione.



## Riposizionamento del coperchio

1. Installare il coperchio sullo chassis. Assicurarsi che le alette del coperchio corrispondano alle guide dello chassis .
2. Spingere il coperchio verso il pannello anteriore finché non risulti in posizione.
3. Bloccare il coperchio con due viti.





**ASUS<sup>®</sup>**

# **Pundit P1-AH1**

*Sistemas de pequeño formato*

**Guía de instalación rápida**



**Español**

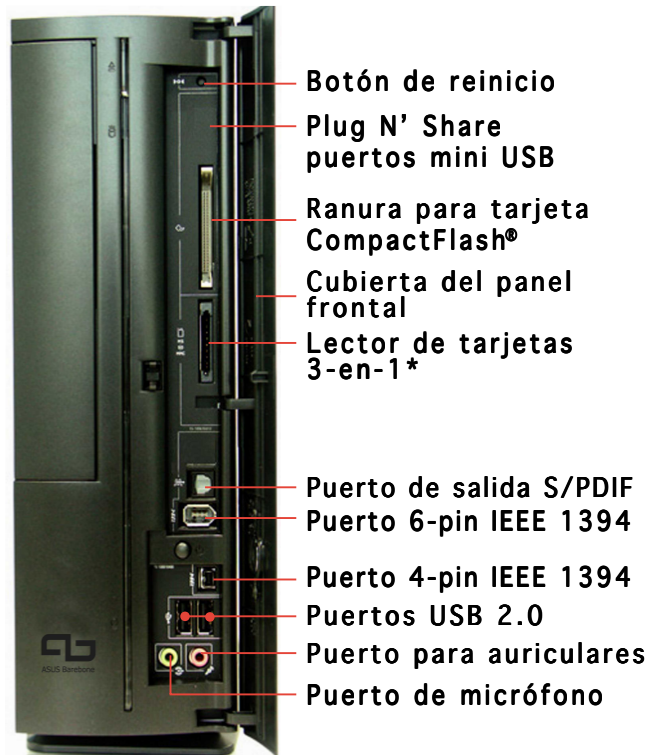
# Características del panel frontal

Cerrado

Abierto



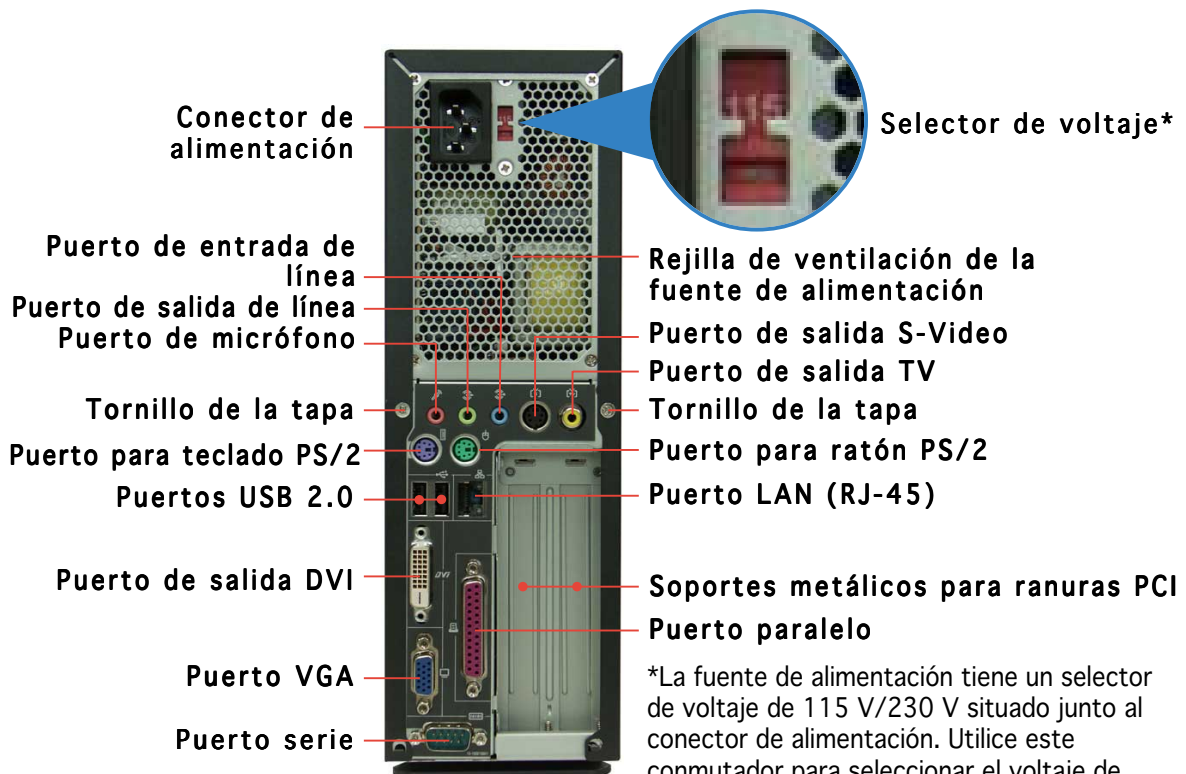
- Botón de expulsión de la Unidad Óptica
- LED de disco duro (HDD)
- Cubierta del zócalo de la Unidad Óptica
- Pulse para abrir la cubierta del panel frontal
- Botón de encendido
- LED de encendido



- Botón de reinicio
- Plug N' Share puertos mini USB
- Ranura para tarjeta CompactFlash®
- Cubierta del panel frontal
- Lector de tarjetas 3-en-1\*
- Puerto de salida S/PDIF
- Puerto 6-pin IEEE 1394
- Puerto 4-pin IEEE 1394
- Puertos USB 2.0
- Puerto para auriculares
- Puerto de micrófono

\* Memory Stick®/Pro™, SecureDigital™, MultiMediaCard

# Características del panel posterior



Conector de alimentación

Selector de voltaje\*

Puerto de entrada de línea  
Puerto de salida de línea  
Puerto de micrófono

Rejilla de ventilación de la fuente de alimentación  
Puerto de salida S-Video

Tornillo de la tapa  
Puerto para teclado PS/2  
Puertos USB 2.0

Puerto de salida TV  
Tornillo de la tapa  
Puerto para ratón PS/2  
Puerto LAN (RJ-45)

Puerto de salida DVI

Soportes metálicos para ranuras PCI  
Puerto paralelo

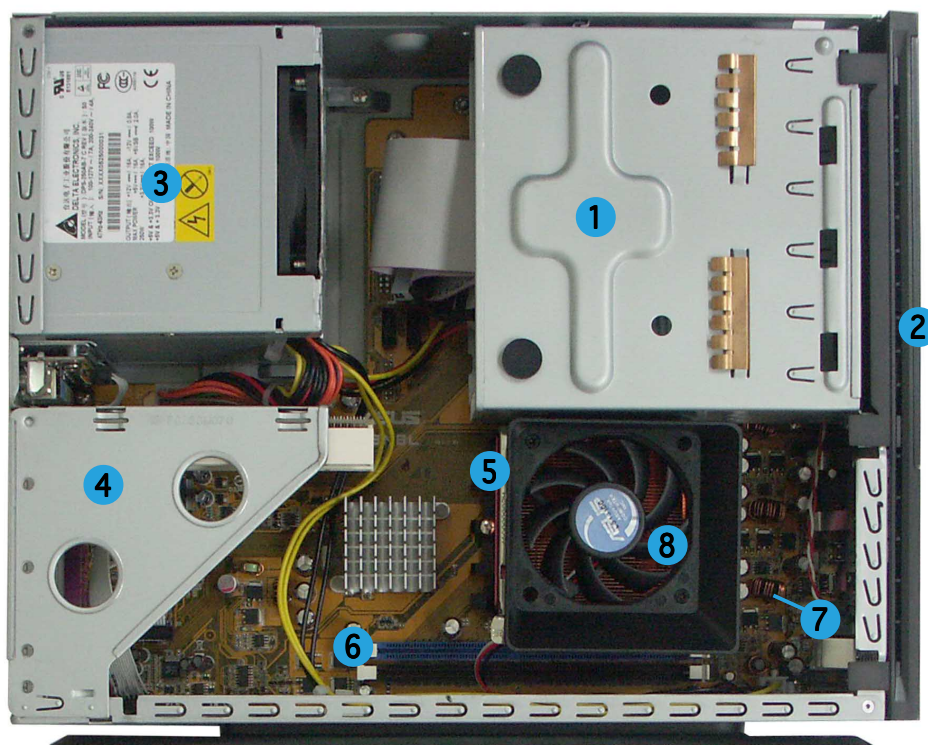
Puerto VGA

Puerto serie

\*La fuente de alimentación tiene un selector de voltaje de 115 V/230 V situado junto al conector de alimentación. Utilice este conmutador para seleccionar el voltaje de entrada del sistema adecuado en función de la tensión utilizada en su región.

Español

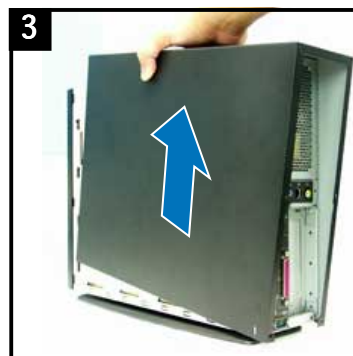
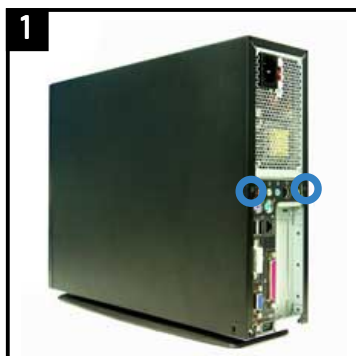
## Componentes internos



1. Compartimento para unidades ópticas de 5.25" y discos duros de 3.5"
2. Tapa del panel frontal
3. Fuente de alimentación
4. Soporte elevado para tarjeta PCI (conectado al zócalo PCI de la placa madre)
5. Placa base ASUS
6. Zócalos DIMM
7. Zócalo para procesador de 939 pines (bajo el ventilador de la CPU y el disipador)
8. Ventilador del procesador y módulo del disipador

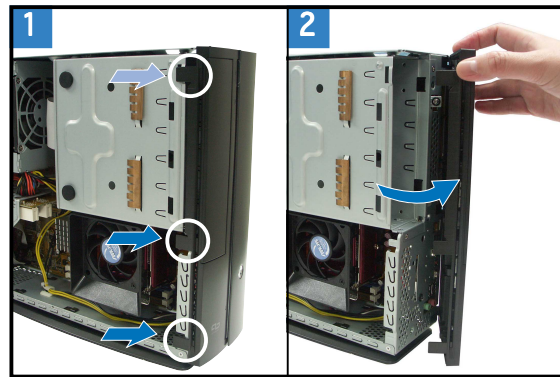
## Quitar la tapa

1. Extraiga los tornillos de la tapa. Guarde los tornillos para uso posterior.
2. Tire de la cubierta con suavidad hacia el panel trasero.
3. Levante la tapa y retírela.



## Removiendo la cubierta del panel frontal

1. Levante los ganchos del panel frontal hacia afuera.
2. Retire con cuidado la cubierta del panel y déjela a un lado.



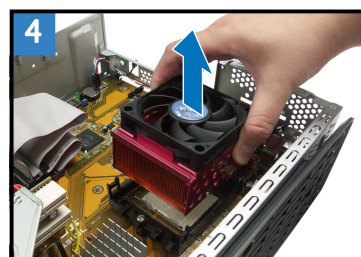
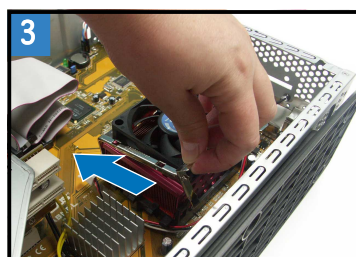
## Retirando el ensamblaje de la unidad de almacenamiento

1. Coloque el sistema sobre su lateral y localice y retire los tres tornillos del ensamblaje de la unidad de almacenamiento.
2. Levante el ensamblaje de la unidad de almacenamiento y déjela a un lado.



## Retirando el ventilador y el dispersor de calor de la CPU

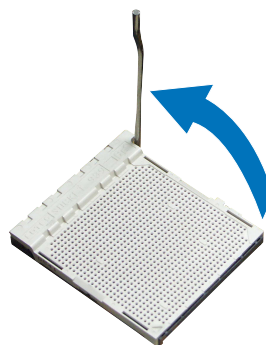
1. Desconecte el cable del ventilador del procesador.
2. Retire los dos tornillos que aseguran el fuelle al ventilador de la CPU. Retire el fuelle.
3. Desenganche y deslice hacia afuera los clips de metal que aseguran el el ventilador y el disipador al módulo de retención.
4. Levante el ensamblaje del ventilador y el dispersor de calor de la CPU, y déjela a un lado.



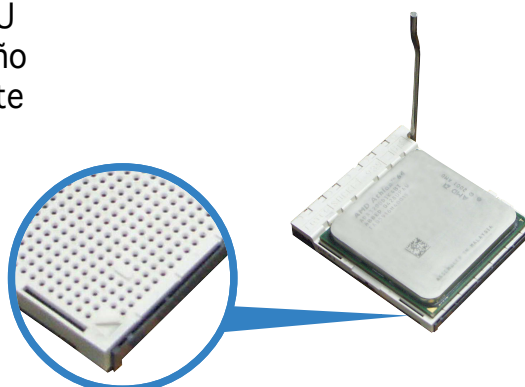


## Instalar un procesador

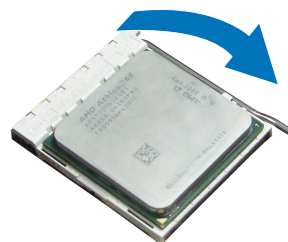
1. Empuje la palanca hacia un lado y levante ésta en un ángulo de entre 90°-100°.



2. El triángulo dorado de la CPU debe coincidir con el pequeño triángulo en el zócalo. Inserte la CPU en el zócalo apropiadamente.



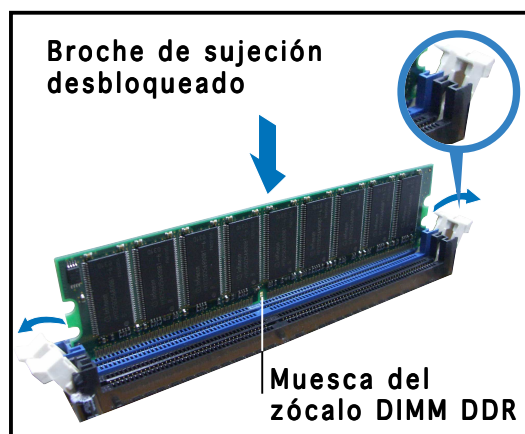
3. Empuje la palanca del zócalo hacia abajo para asegurar la CPU.



**¡IMPORTANTE!** Asegúrese de instalar el disipador, ventilador y fuelle de la CPU sobre ésta.

## Instalar un zócalo DIMM

1. Localice los zócalos DIMM en la placa base.
2. Desbloquee un zócalo DIMM presionando los broches de sujeción hacia afuera.
3. Alinee un zócalo DIMM en el zócalo de forma que la muesca de aquél coincida con el corte del zócalo.

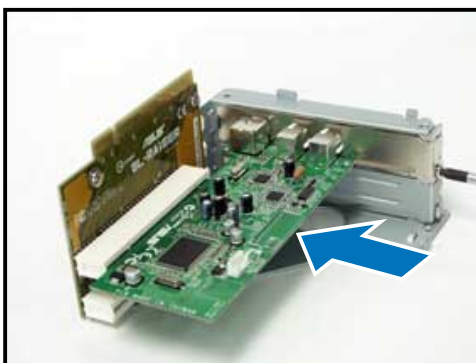


## Instalar una tarjeta de expansión

1. Levante el ensamblaje elevado de la tarjeta PCI para retirar ésta.
2. Retire la cubierta metálica opuesta al zócalo que desee utilizar.

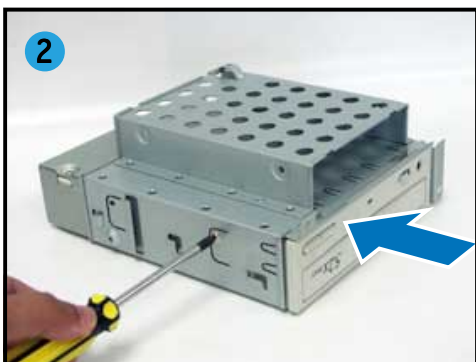


2. Inserte el conector de la tarjeta en la ranura y, a continuación, presione la tarjeta firmemente hasta que encaje en su lugar. Ajuste la tarjeta con un tornillo.
4. Reinstale el ensamblaje elevado de la tarjeta PCI. Asegúrese de que el conector de la tarjeta elevada se ajuste apropiadamente en el zócalo PCI de la placa madre.



## Instalando unidades ópticas y de almacenamiento

1. De la vuelta al ensamblaje de la unidad de almacenamiento con el zócalo de 3.5" en la parte superior y el zócalo de 5.25" en la parte inferior.
2. Inserte la unidad óptica boca abajo en el zócalo de 5.25", ajustándola con dos tornillos en cada lateral.
3. De la vuelta al ensamblaje de la unidad de almacenamiento e inserte el disco duro boca abajo en el zócalo de 3.5", ajustándolo con dos tornillos en cada lateral.



## Reinstalando el ensamblaje de la unidad de almacenamiento

Antes de reinstalar el ensamblaje de la unidad de almacenamiento, ajuste los conectores IDE y de energía en la parte trasera de las unidades.

1. Conecte el conector negro del cable IDE a la unidad óptica y el conector gris a la unidad de disco duro.
2. Ajuste los conectores de 4-pines a los conectores de energía en la parte trasera de las unidades.
3. Instale el ensamblaje de la unidad de almacenamiento al chasis.
4. Ajuste el ensamblaje de la unidad de almacenamiento con tres tornillos.



## Instalando el soporte de pie

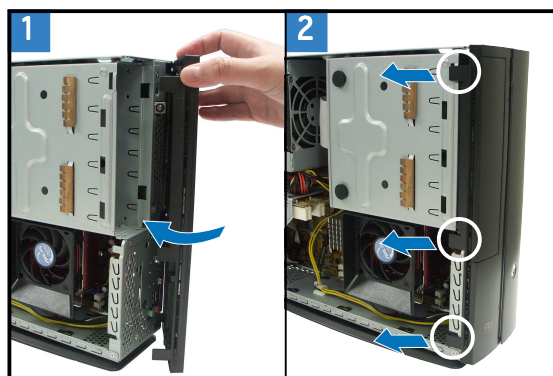
1. Ajuste los ganchos del soporte de pie a los agujeros del chasis.
2. Empuje el soporte de pie en la dirección de la flecha hasta que se ajuste en su lugar.



Para quitar el soporte de pie, levante el bloqueo, y de manera suave empuje el soporte de pie en la dirección del panel trasero hasta que se desenganche del chasis.

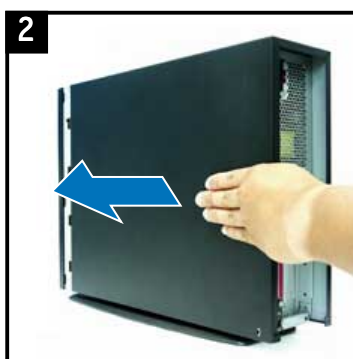
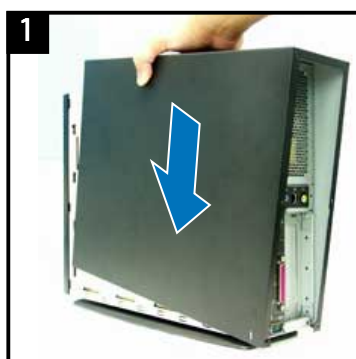
## Reinstalando la cubierta del panel frontal

1. Inserte las lengüetas de la cubierta del panel frontal en los agujeros de la parte derecha del chasis y cierre.
2. Inserte los ganchos del panel frontal a las lengüetas del chasis hasta que la cubierta del panel frontal se ajuste en su lugar.



## Reinstalando la cubierta principal

1. Instale la cubierta al chasis. Asegúrese de que las lengüetas de la cubierta se ajusten a los raíles del chasis.
2. Empuje la cubierta hacia el panel frontal hasta que se ajuste en su lugar.
3. Ajuste la cubierta con dos tornillos.





**ASUS<sup>®</sup>**

# **Pundit P1-AH1**

*Базовые системы*

**Краткое руководство по установке**



**Русский**

# Конструкция передней панели

Закрото

Открыто



- Кнопка извлечения
- HDD LED
- Крышка оптического привода
- Нажмите для открытия крышки передней панели
- Кнопка питания
- Индикатор питания



- Кнопка сброса
- Гнездо карты памяти CompactFlash®
- Крышка передней панели
- Кардридер 3-в одном\*
- Выход S/PDIF
- 6-ти контактный порт IEEE 1394
- 4-контактный порт IEEE 1394
- Порты USB 2.0
- Разъем наушников
- Разъем микрофона

\* Memory Stick®/Pro™, SecureDigital™, MultiMediaCard

# Конструкция задней панели



Разъем питания

Разъем линейного входа  
Разъем линейного выхода  
Разъем микрофона

Винт крышки  
Порт клавиатуры PS/2  
Порты USB 2.0

Выход DVI

Порт VGA

Последовательный порт

Переключатель напряжения\*

Вентиляционные отверстия блока питания

Выход S-Video

Выход ТВ

Винт крышки

Порт мыши PS/2

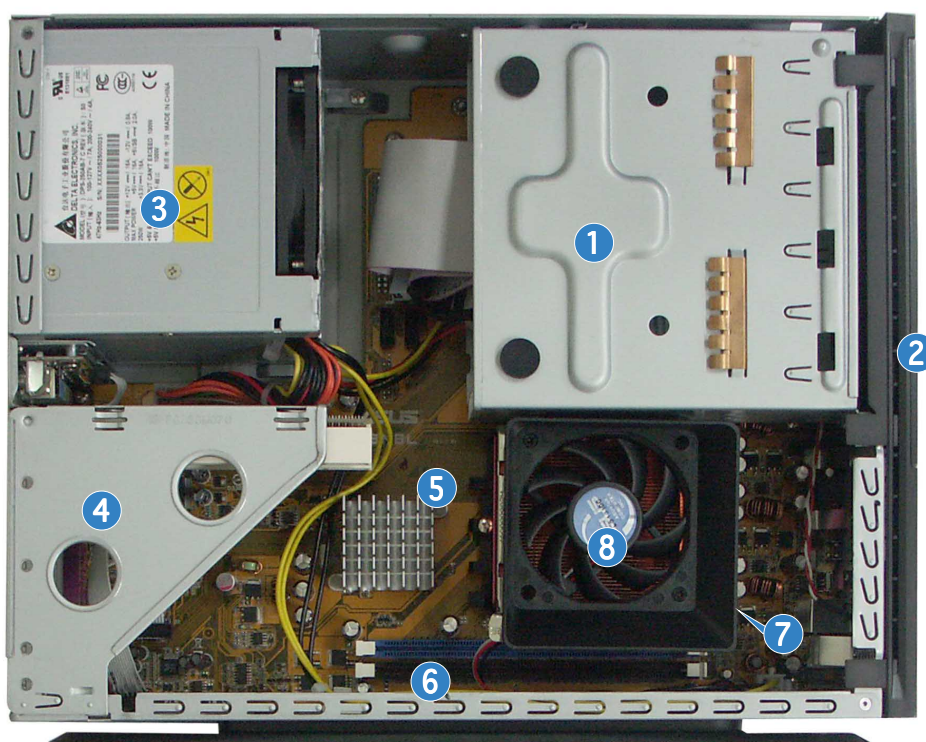
Порт ЛВС (RJ-45)

Металлические кронштейны слотов PCI

Параллельный порт

\* Системный блок питания оснащен переключателем напряжений 115 В/230 В, который расположен рядом с разъемом питания. Используйте данный переключатель для выбора входного напряжения системы, соответствующего напряжению питания в Вашем регионе.

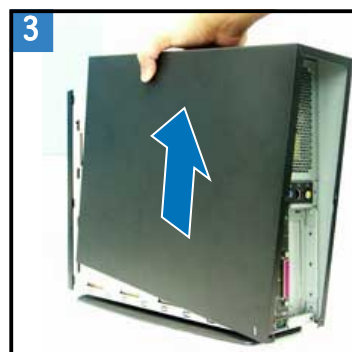
# Внутренние компоненты



1. Отсек для 5.25-дюймового оптического привода и 3.5-дюймового жесткого диска
2. Крышка передней панели
3. Блок питания
4. Кронштейн для PCI карт (вставляются в PCI слот материнской платы)
5. Системная плата ASUS
6. Гнезда для модулей памяти DIMM
7. Сокет 939 для процессора (находится под кулером и радиатором)
8. Узел вентилятора и радиатора ЦП

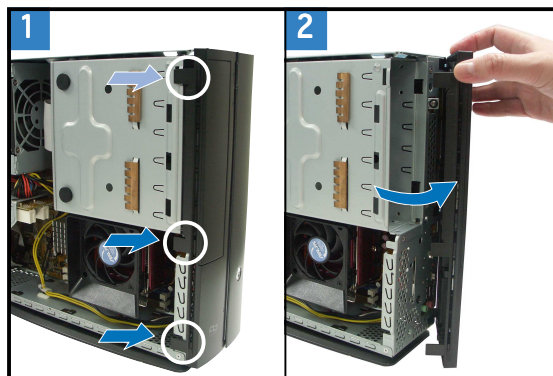
## Снятие крышки

1. Выкрутите винты крышки. Сохраните винты для последующего использования.
2. Сдвиньте кожух немного назад.
3. Поднимите крышку, затем отложите в сторону.



## Снятие передней панели

1. Сдвиньте крепления передней панели наружу.
2. Осторожно снимите переднюю панель, затем отставьте в сторону.



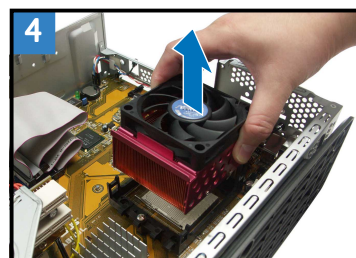
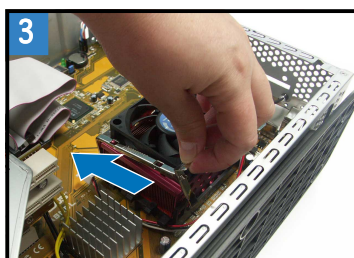
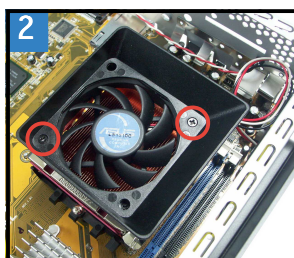
## Снятие отсека для приводов

1. Положите систему набок, затем выкрутите три винта, закрепляющие отсек.
2. Поднимите отсек для приводов и отложите в сторону.



## Снятие радиатора и вентилятора

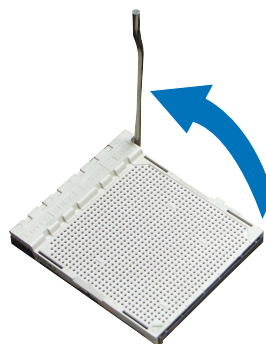
1. Отсоедините провод вентилятора процессора.
2. Удалите два винта, крепящие воздуховод к кулеру процессора. Отложите воздуховод в сторону.
3. Отцепите и выдвиньте металлические скобы, которые крепят кулер и радиатор к крепежному модулю.
4. Снимите вентилятор с радиатором и отложите в сторону.



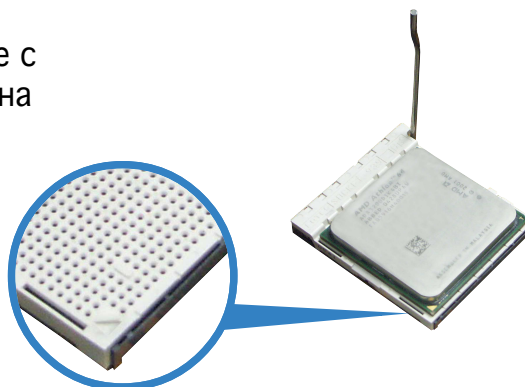


## Установка процессора

1. Нажмите рычаг сокета процессора в сторону, затем поднимите вверх на угол 90-100 градусов.



2. Совместите золотой треугольник на процессоре с маленьким треугольником на сокете. Осторожно установите процессор на место.



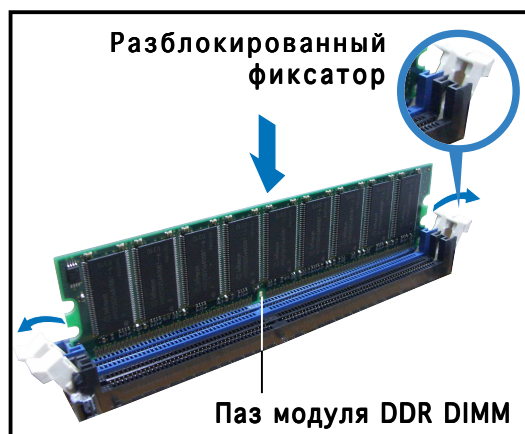
3. Опустите рычаг сокета вниз для закрепления процессора.



**ВАЖНО!** Убедитесь, что на процессор установлены воздуховод, кулер- и радиатор.

## Установка модулей памяти DIMM

1. Найдите гнезда DIMM на материнской плате.
2. Разблокируйте гнездо DIMM, отжав в стороны фиксаторы.
3. Совместите модуль DIMM с гнездом так, чтобы паз на модуле совпадал с выступом в гнезде.

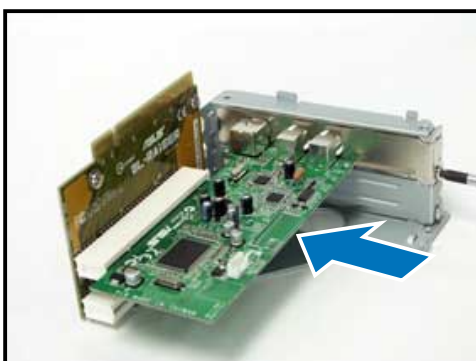


## Установка карты расширения

1. Для снятия отсека PCI карт, поднимите его вверх.
2. Удалите пластину напротив слота, который вы собираетесь использовать.

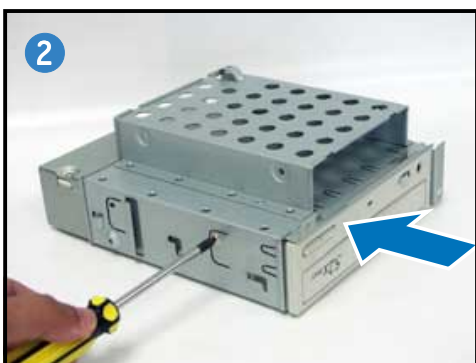


3. Вставьте разъем карты в гнездо, затем нажмите с усилием, пока карта не встанет на место. Закрепите карту винтом.
4. Установите отсек PCI карт. Убедитесь, что разъем отсека правильно установлен в PCI слот материнской платы.



## Установка устройств хранения данных

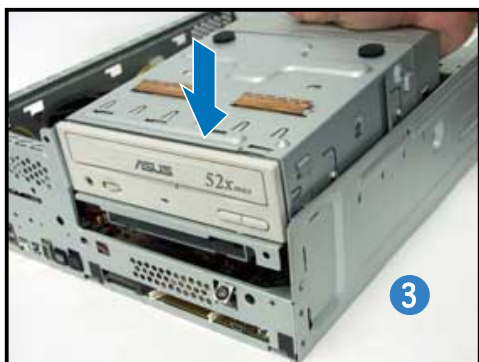
1. Расположите отсек для приводов 3.5-дюймовой частью вверх.
2. Вставьте оптический привод верхней стороной вниз в 5.25-дюймовый отсек, закрепите его двумя винтами с каждой стороны.
3. Поверните отсек для приводов, вставьте жесткий диск верхней стороной вниз в 3.5-дюймовый отсек, закрепите его двумя винтами с каждой стороны.



## Установка отсека для приводов

Перед установкой отсека для приводов, подключите к устройствам разъемы IDE и питания.

1. Подключите черный разъем IDE кабеля к оптическому приводу, затем подключите серый разъем к жесткому диску.
2. Подключите к устройствам 4-х контактные разъемы питания.
3. Установите отсек приводов в корпус.
4. Закрепите его тремя винтами.



## Установка основания

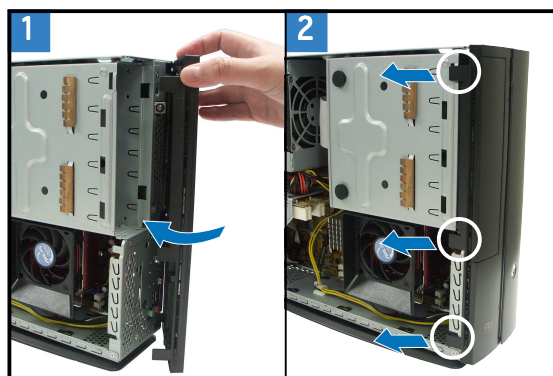
1. Сопоставьте крюки основания с отверстиями на корпусе.
2. Сдвиньте основание, руководствуясь стрелкой, пока оно не встанет на место.



Для снятия основания немного сдвиньте основание в направлении задней панели, пока оно не разъединится с корпусом.

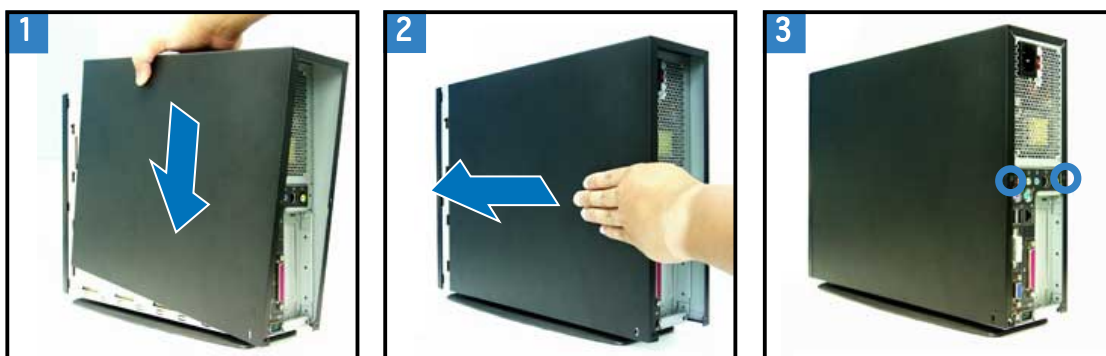
## Установка передней панели

1. Вставьте переднюю панель в отверстия на правой стороне корпуса.
2. Закрывайте переднюю панель, пока она не встанет на место.



## Установка кожуха

1. Установите кожух на корпус. Убедитесь, что выступы кожуха совпали с направляющими корпуса.
2. Толкайте кожух по направлению к передней панели, пока он не встанет на место.
3. Закрепите кожух двумя винтами.





**ASUS<sup>®</sup>**

# **Pundit P1-AH1**

*Sistemas barebone*

**Guia de instalação rápida**

Português



## Características do painel frontal

Fechado



- Botão para ejeção da unidade óptica
- LED da unidade de disco rígido
- Tampa do compartimento da unidade óptica
- Prima para abrir a tampa do painel frontal
- Botão de alimentação
- LED de alimentação

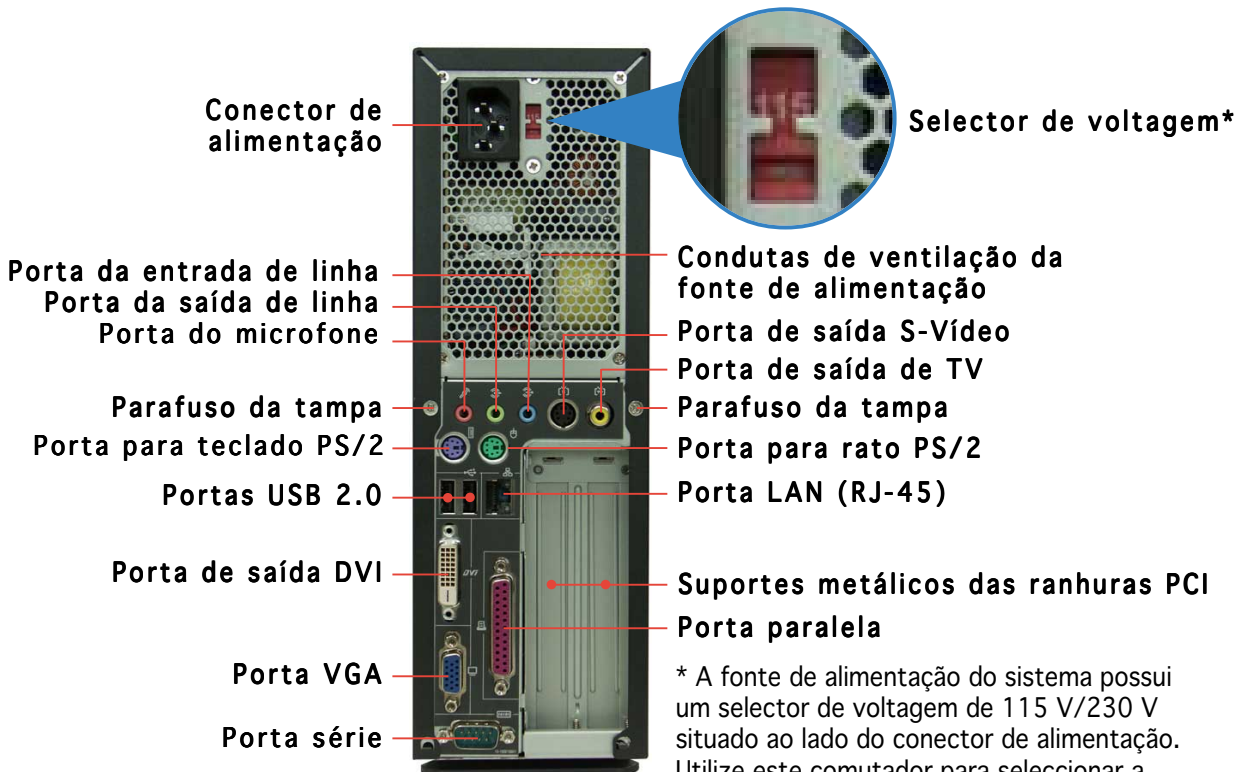
Aberto



- Botão Reset (Reposição)
- Mini porta USB Plug N'Share
- Ranhuira para cartão de memória CompactFlash®
- Tampa do painel frontal
- Leitor de cartões de memória 3-em-1\*
- Porta de saída S/PDIF
- Porta IEEE 1394 de 6 pinos
- Porta IEEE 1394 de 4 pinos
- Portas USB 2.0
- Porta dos auscultadores
- Porta do microfone

\* Memory Stick® /Pro™, SecureDigital™, MultiMediaCard

## Características do painel traseiro



Conector de alimentação

Selector de voltagem\*

Porta da entrada de linha  
Porta da saída de linha  
Porta do microfone

Conduitas de ventilação da fonte de alimentação  
Porta de saída S-Vídeo  
Porta de saída de TV

Parafuso da tampa  
Porta para teclado PS/2

Parafuso da tampa  
Porta para rato PS/2

Portas USB 2.0

Porta LAN (RJ-45)

Porta de saída DVI

Suportes metálicos das ranhuras PCI

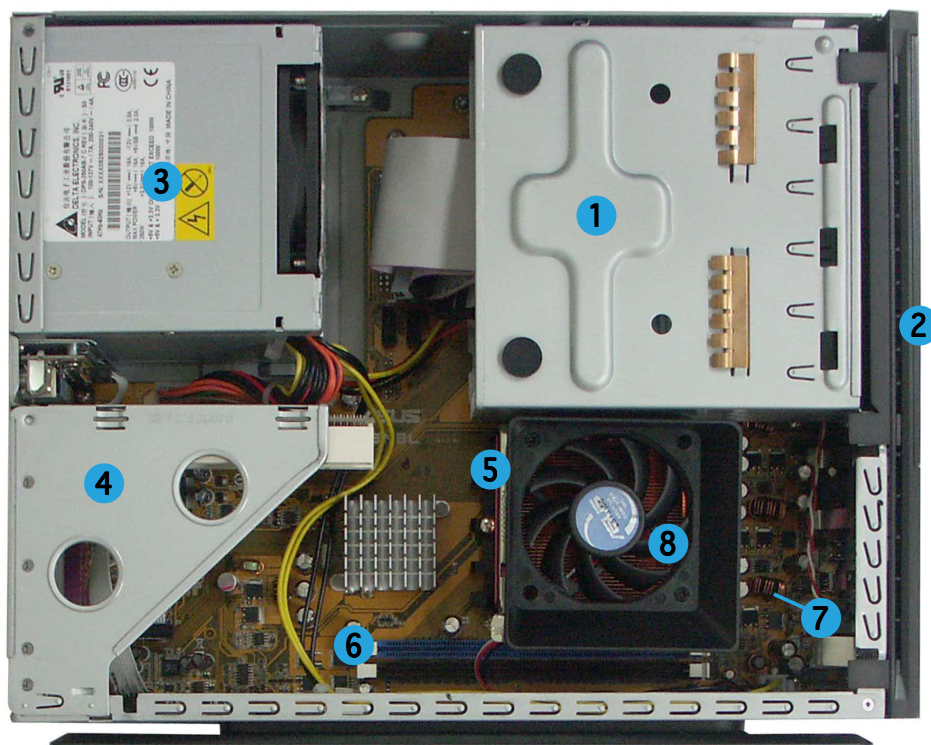
Porta VGA

Porta paralela

Porta série

\* A fonte de alimentação do sistema possui um selector de voltagem de 115 V/230 V situado ao lado do conector de alimentação. Utilize este comutador para seleccionar a voltagem apropriada, de acordo com a potência fornecida na sua área.

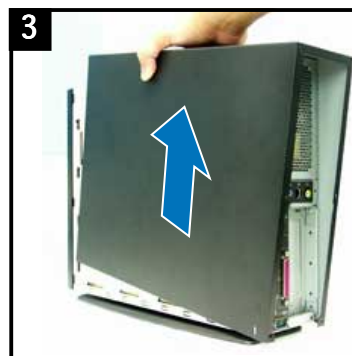
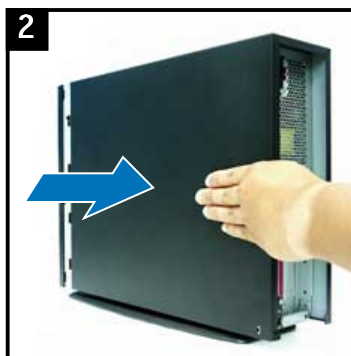
# Componentes internos



1. Caixa da unidade óptica de 5,25" e da unidade de disco rígido de 3,5"
2. Tampa do painel frontal
3. Fonte de alimentação
4. Suporte da placa elevatória PCI (ligada à ranhura PCI da placa principal)
5. Placa principal ASUS
6. Sockets DIMM
7. Socket para processador de 939 pinos (por baixo da ventoinha da CPU e do dissipador de calor)
8. Ventoinha da CPU e dissipador de calor

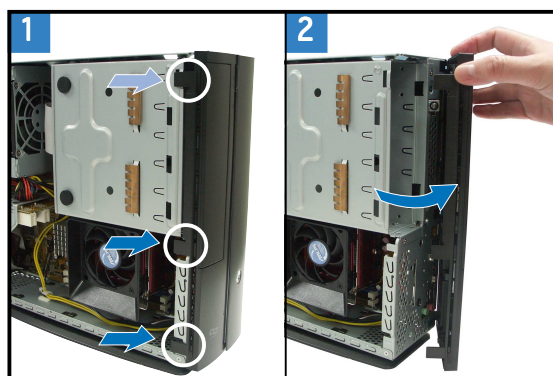
## Remoção da tampa

1. Remova os parafusos da tampa. Guarde os parafusos para os utilizar mais tarde.
2. Puxe ligeiramente a tampa em direcção ao painel traseiro.
3. Levante a tampa e coloque-a de lado.



## Remoção da tampa do painel frontal

1. Levante as patilhas da tampa do painel frontal para fora.
2. Remova cuidadosamente a tampa do painel frontal e coloque-a de lado.



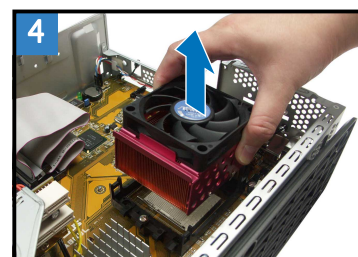
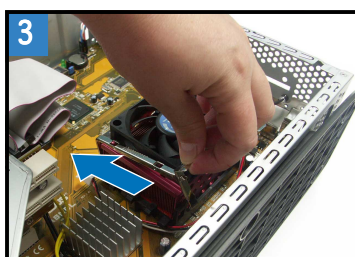
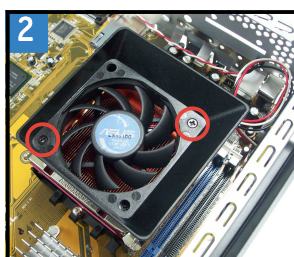
## Remoção da unidade de armazenamento

1. Coloque o sistema de lado, de seguida procure e remova os três parafusos da unidade de armazenamento.
2. Levante a unidade de armazenamento e coloque-a de lado.



## Remoção da ventoinha da CPU e do dissipador de calor

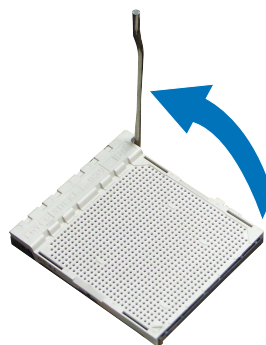
1. Desligue o cabo da ventoinha da CPU.
2. Remova os dois parafusos que fixam o dissipador de calor à ventoinha da CPU. Ponha o dissipador de lado.
3. Desprenda e faça deslizar para fora as patilhas metálicas que prendem a ventoinha e o dissipador de calor ao módulo de retenção.
4. Levante a ventoinha da CPU e o dissipador de calor e coloque-os de lado.



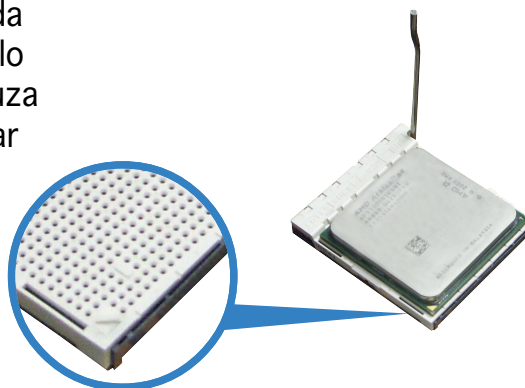


## Instalação da CPU

1. Desloque a alavanca do socket da CPU para o lado e levante num ângulo de 90°-100°.



2. Alinhe o triângulo dourado da CPU com o pequeno triângulo existente no socket. Introduza a CPU no socket até encaixar no devido lugar.



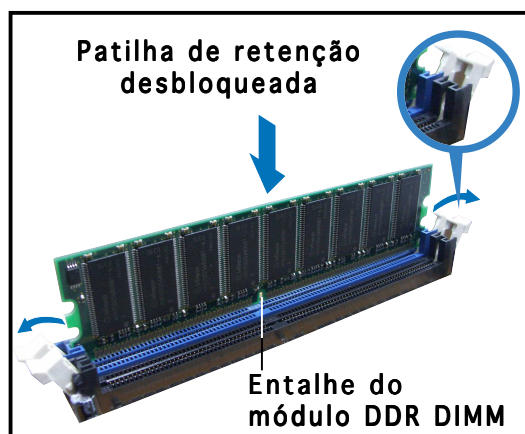
3. Empurre a alavanca do socket para baixo para fixar a CPU.



**IMPORTANTEv!** Certifique-se de que instala a ventoinha da CPU e o dissipador de calor por cima da CPU instalada.

## Instalação do DIMM

1. Procure os sockets DIMM na placa principal.
2. Desbloqueie um socket DIMM premindo as patilhas do módulo para fora.
3. Alinhe um DIMM no socket de forma a que o patilha existente no DIMM encaixe na ranhura existente no socket.

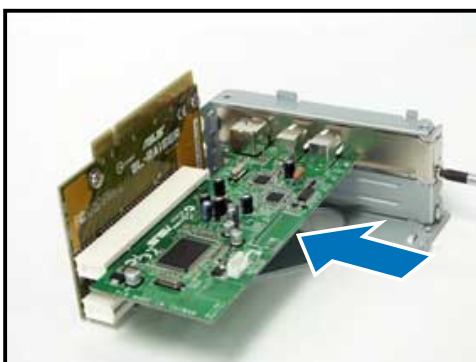


## Instalação da placa de expansão

1. Levante a placa elevatória PCI para a remover.
2. Remova a tampa metálica situada em frente da ranhura que pretende utilizar.

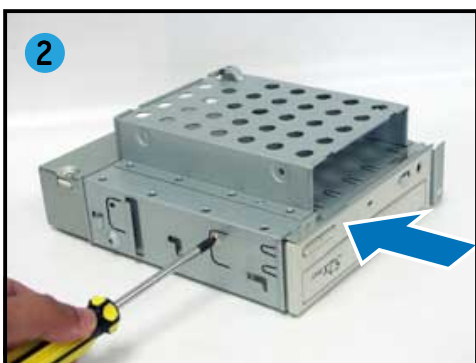


3. Introduza o conector da placa na ranhura e exerça pressão sobre a placa até esta ficar devidamente introduzida na ranhura. Fixe a placa com um parafuso.
4. Reinstale a placa elevatória PCI. Certifique-se de que o conector da placa elevatória está devidamente ligado à ranhura PCI da placa principal.



## Instalação de unidades ópticas e de armazenamento

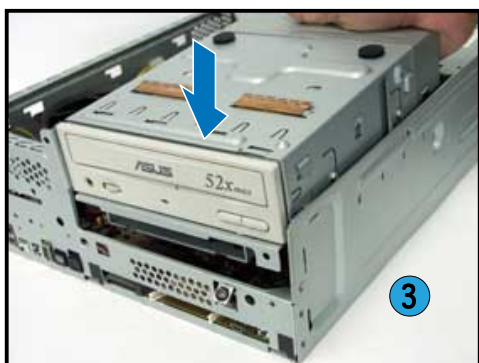
1. Vire a unidade de armazenamento ao contrário ficando o compartimento de 3,5" por cima do compartimento de 5,25".
2. Introduza a unidade óptica ao contrário no compartimento de 5,25", de seguida fixe-a com dois parafusos de ambos os lados.
3. Vire a unidade de armazenamento, introduza a unidade de disco rígido ao contrário no compartimento de 3,5", de seguida fixe-a com dois parafusos de ambos os lados.



## Reinstalação da unidade de armazenamento

Antes de reinstalar a unidade de armazenamento, ligue as fichas IDE e de alimentação aos conectores IDE e de alimentação existentes na parte de trás das unidades.

1. Ligue a ficha negra do cabo IDE à unidade óptica, de seguida ligue a ficha cinzenta à unidade de disco rígido.
2. Ligue as fichas de alimentação de 4 pinos aos conectores de alimentação existentes na parte de trás das unidades.
3. Instale a unidade de armazenamento no chassis.
4. Fixe a unidade de armazenamento com três parafusos.



## Instalação do pé

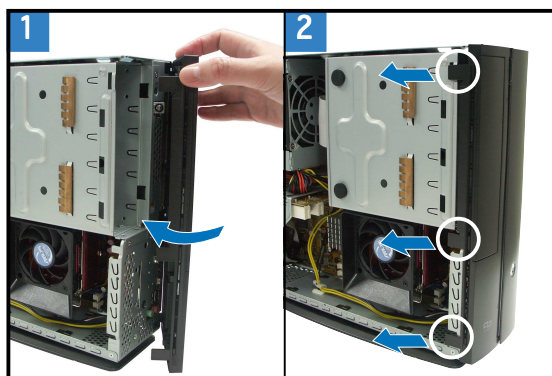
1. Alinhe as patilhas do pé com os orifícios existentes no chassis.
2. Puxe o pé na direcção da seta e até este ficar fixo no devido lugar emitindo um estalido.



Para remover o pé, levante o fecho e empurre ligeiramente o pé em direcção ao painel traseiro até este se soltar do chassis.

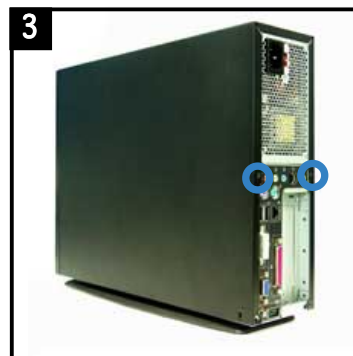
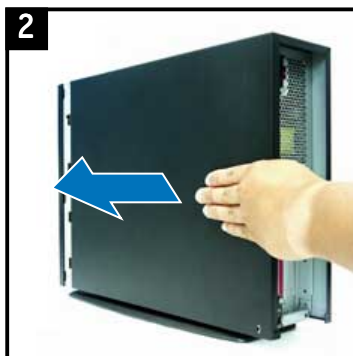
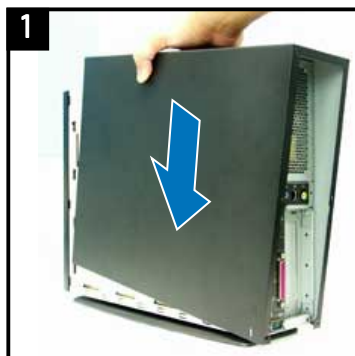
## Reinstalação da tampa do painel frontal

1. Introduza as patilhas da tampa do painel frontal nos orifícios existentes à direita do chassis e de seguida feche.
2. Introduza as patilhas da tampa do painel frontal nos respectivos orifícios existentes no chassis até a tampa do painel frontal ficar no devido lugar.



## Reinstalação da tampa

1. Instale a tampa no chassis. Certifique-se de que as patilhas encaixam nas guias existentes no chassis.
2. Empurre a tampa em direcção ao painel frontal até esta encaixar no devido lugar.
3. Fixe a tampa com dois parafusos.





**ASUS<sup>®</sup>**

# **Pundit P1-AH1**

*Počítače Barebone*

**Stručný průvodce instalací**

Česky



## Popis předního panelu

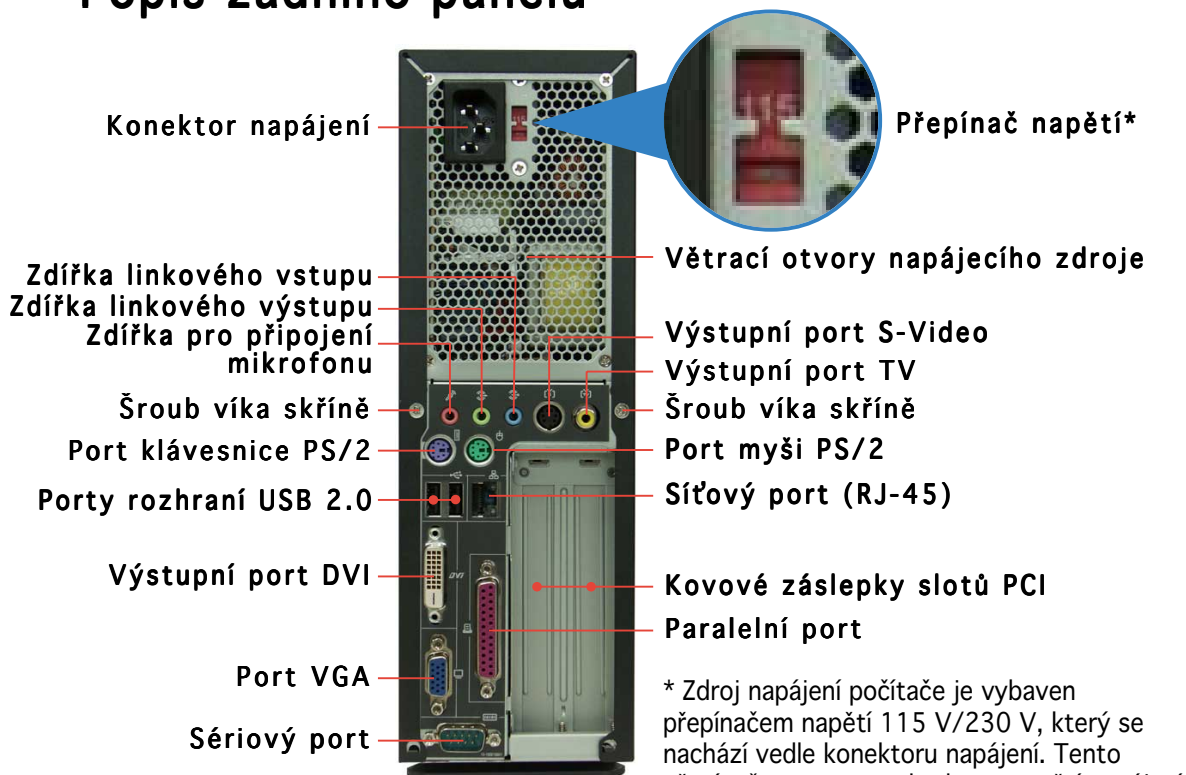
Zavřít

Otevřít



\* Memory Stick® /Pro™, SecureDigital™, MultiMediaCard

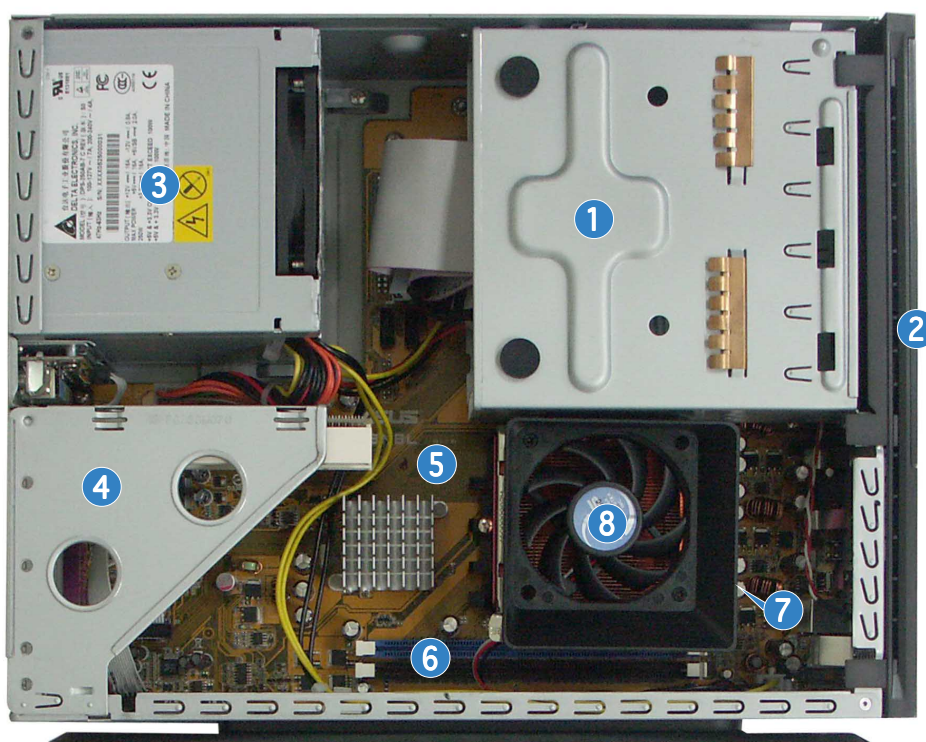
## Popis zadního panelu



\* Zdroj napájení počítače je vybaven přepínačem napětí 115 V/230 V, který se nachází vedle konektoru napájení. Tento přepínač nastavte na hodnotu napětí napájení počítače, která odpovídá napětí v elektrické zásuvce ve vaší oblasti.

Česky

## Vnitřní části

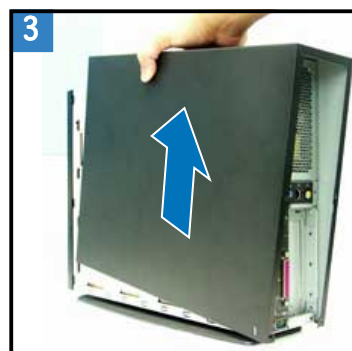


Česky

1. Klec pro optický disk 5.25" a pevný disk 3.5"
2. Kryt předního panelu
3. Zdroj napájení
4. Konzola PCI-stromečku (připojeno ke slotu PCI základní desky)
5. Základní deska ASUS
6. Patice pro paměťové moduly DIMM
7. Patice pro procesor s 939 vývody (pod sestavou ventilátoru a chladiče procesoru)
8. Ventilátor a chladič procesoru

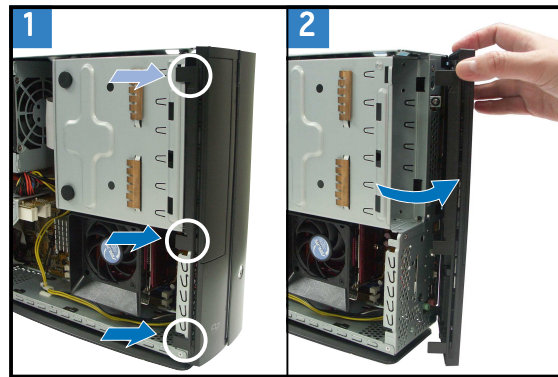
## Demontáž krytu skříně

1. Demontujte šrouby víka skříně. Uložte šroubky pro pozdější použití.
2. Posuňte kryt skříně směrem k zadnímu panelu.
3. Zvedněte víko a položte stranou.



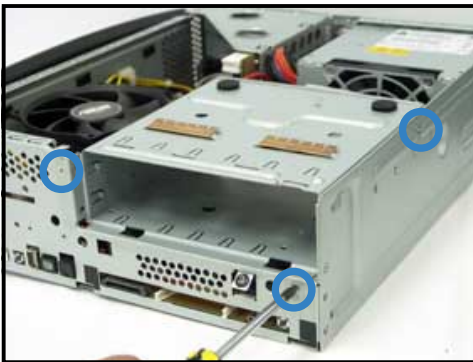
## Demontáž krytu předního panelu

1. Zvedněte háčky krytu předního panelu směrem ven.
2. Opatrně sejměte kryt předního panelu a položte stranou.



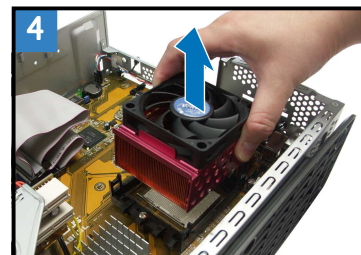
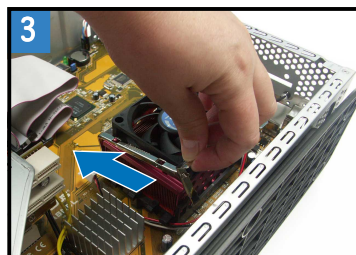
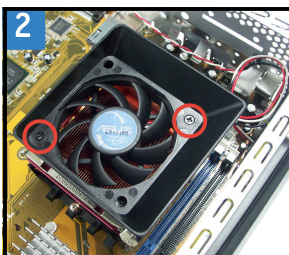
## Demontáž sestavy pevného disku

1. Položte počítač na bok a vyhledejte a odmontujte tři šroubky sestavy pevného disku.
2. Zvedněte sestavu pevného disku a položte stranou.



## Demontáž sestavy ventilátoru a chladiče procesoru

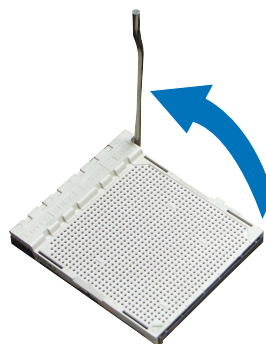
1. Odpojte kabel ventilátoru procesoru.
2. Odmontujte dva šrouby, kterými je větrák připevněn k ventilátoru procesoru. Položte větrák stranou.
3. Uvolněte a vysuňte kovové svorky, které zajišťují sestavu ventilátoru a chladiče k retenčnímu modulu.
4. Zvedněte sestavu ventilátoru a chladiče procesoru a položte stranou.



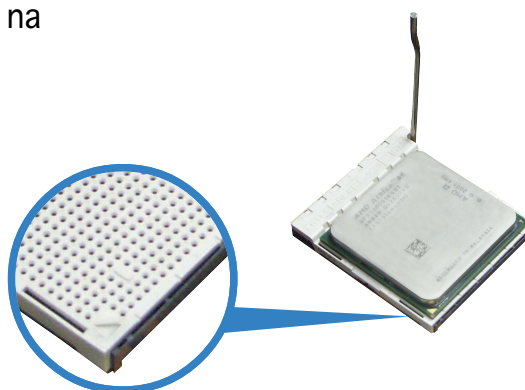


## Instalace procesoru

1. Stiskněte páčku patice procesoru do strany a potom ji zvedněte do úhlu 90°-100°.



2. Zorientujte zlatý trojúhelník na procesoru s malým trojúhelníkem na patici. Zasuňte procesor do patice tak, aby zcela dosedl.



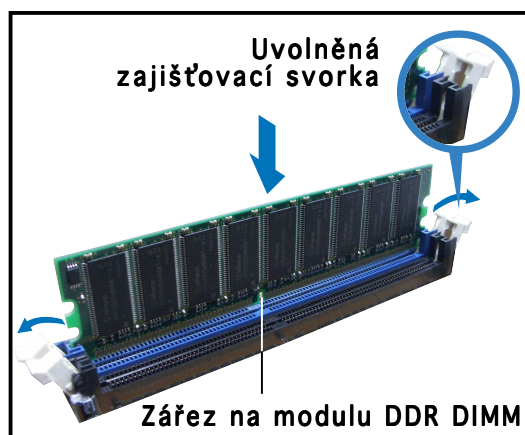
3. Sklopením páčky patice zajistíte procesor.



**DŮLEŽITÉ!** Umístěte ventilátor, větrák a chladič na horní část nainstalovaného procesoru.

## Instalace paměťového modulu DIMM

1. Vyhledejte patice pro paměťové moduly DIMM na základní desce.
2. Stisknutím zajišťovací svorky směrem ven uvolněte patici pro paměťový modul DIMM.
3. Nasadíte paměťový modul DIMM do patice tak, aby zářez na modulu DIMM odpovídal výstupku v patici.

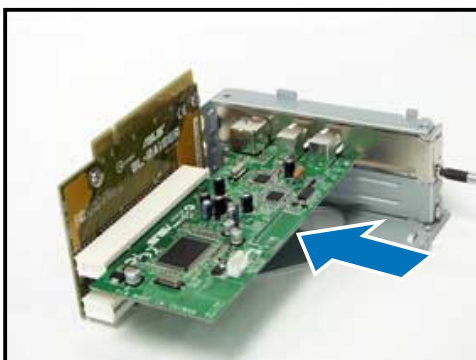


## Instalace karty pro rozšíření

1. Zvedněte PCI-stromeček a vyjměte jej.
2. Vyjměte kovovou zásepku, která se nachází proti slotu, který chcete použít.

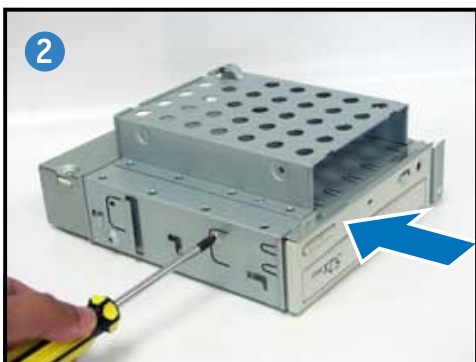


3. Nasadíte konektor karty do slotu a potom zasuňte kartu zcela do slotu. Kartu zajistěte šroubkem.
4. Znovu nainstalujte PCI-stromeček. Konektor PCI-stromečku musí být řádně usazen ve slotu PCI na základní desce.



## Instalace optické jednotky a pevného disku

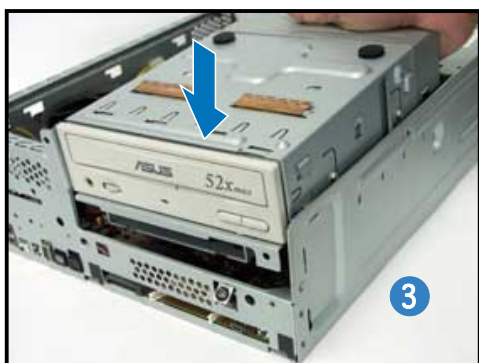
1. Otočte sestavu pevného disku spodní stranou nahoru tak, aby se pozice 3.5" nacházela nad pozicí 5.25".
2. Vložte optickou jednotku spodní stranou nahoru do pozice 5.25" a zajistěte ji na obou stranách dvěma šroubky.
3. Otočte sestavu pevného disku, vložte pevný disk spodní stranou nahoru do pozice 3.5" a zajistěte ji na obou stranách dvěma šroubky.



## Nová montáž sestavy pevného disku

Před novou montáží sestavy pevného disku připojte zástrčku IDE a zástrčku napájení do konektoru IDE a napájení na zadní straně jednotek.

1. Připojte černou zástrčku kabelu IDE k optické jednotce a potom připojte šedou zástrčku k pevnému disku.
2. Připojte 4kolíkové zástrčky napájení ke konektorům napájení na zadní straně jednotek.
3. Namontujte sestavu pevného disku do skříně.
4. Zajistěte sestavu pevného disku třemi šroubky.



## Montáž stojánku

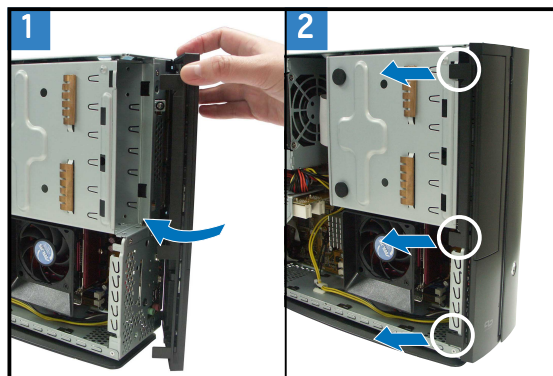
1. Nasadte háčky stojánku do otvorů ve skříni.
2. Posuňte stojánek ve směru šipky tak, aby pojistka zapadla na místo.



Chcete-li stojánek demontovat, zvedněte pojistku a potom jej lehce posuňte k zadnímu panelu tak, aby se stojánek uvolnil ze skříně.

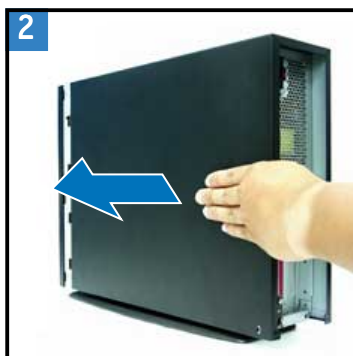
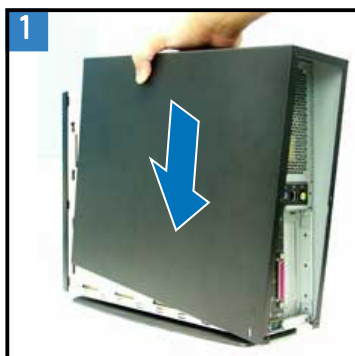
## Montáž krytu předního panelu

1. Zasuňte jazýčky krytu předního panelu do otvorů na pravé straně skříně a zavřete panel.
2. Zasuňte háčky krytu předního panelu do pojistek na skříně tak, aby kryt předního panelu dosedl na místo.



## Montáž krytu skříně

1. Namontujte kryt skříně. Úchyty krytu skříně musí zapadnout do rámu skříně.
2. Posuňte kryt k přednímu panelu tak, aby dosedl na místo.
3. Zajistěte kryt skříně dvěma šroubky.





**ASUS<sup>®</sup>**

# **Pundit P1-AH1**

*Systemy typu Barebone*

**Instrukcja szybkiej instalacji**



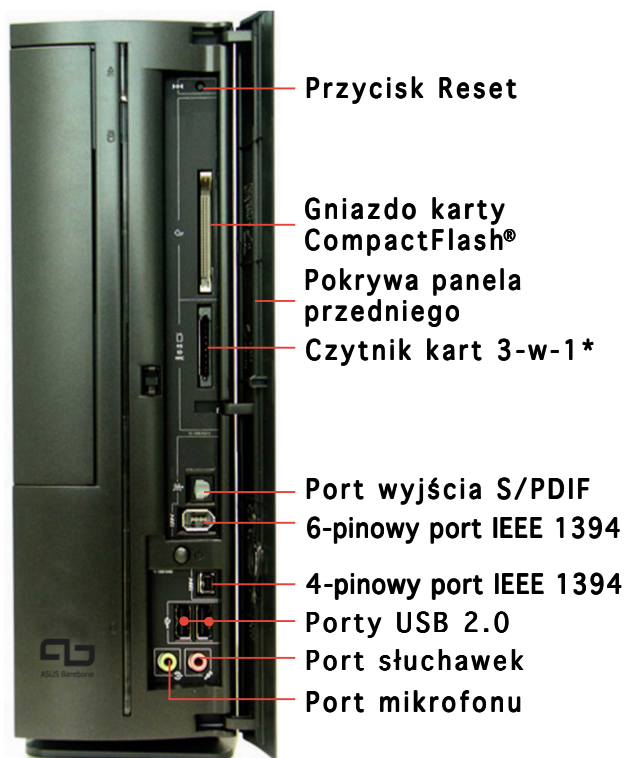
**Polski**

## Elementy panela przedniego

Zamknij



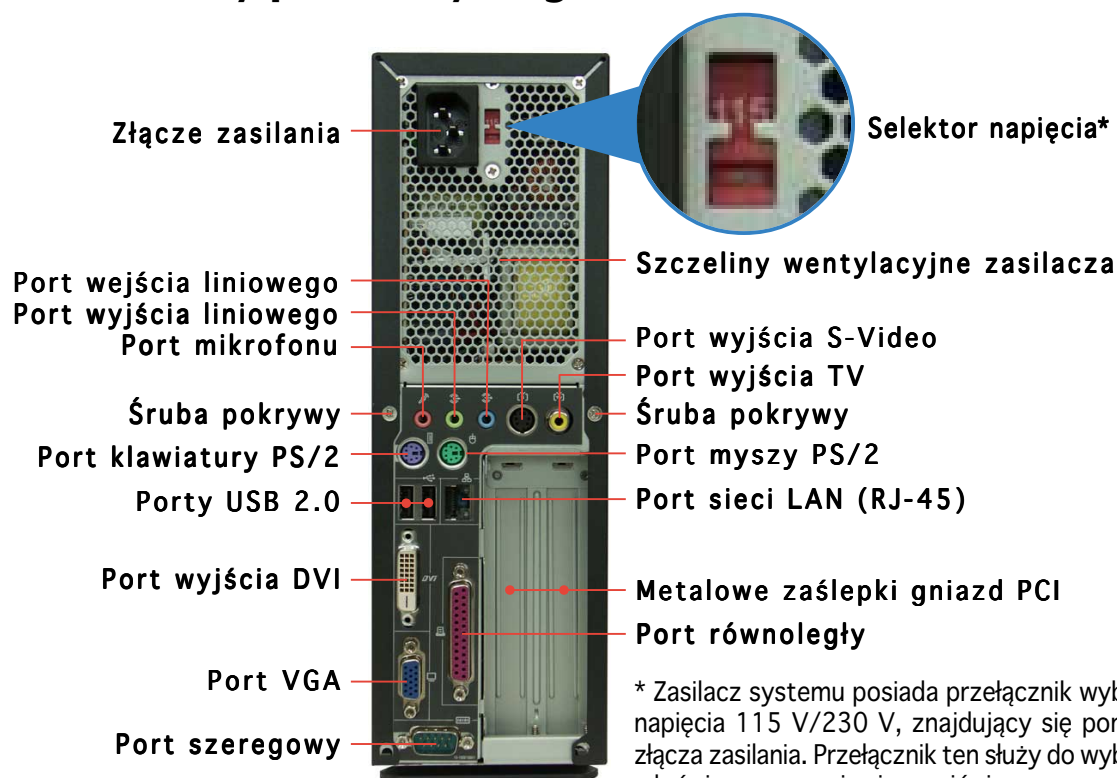
Otwórz



\* Memory Stick® /Pro™, SecureDigital™, MultiMediaCard

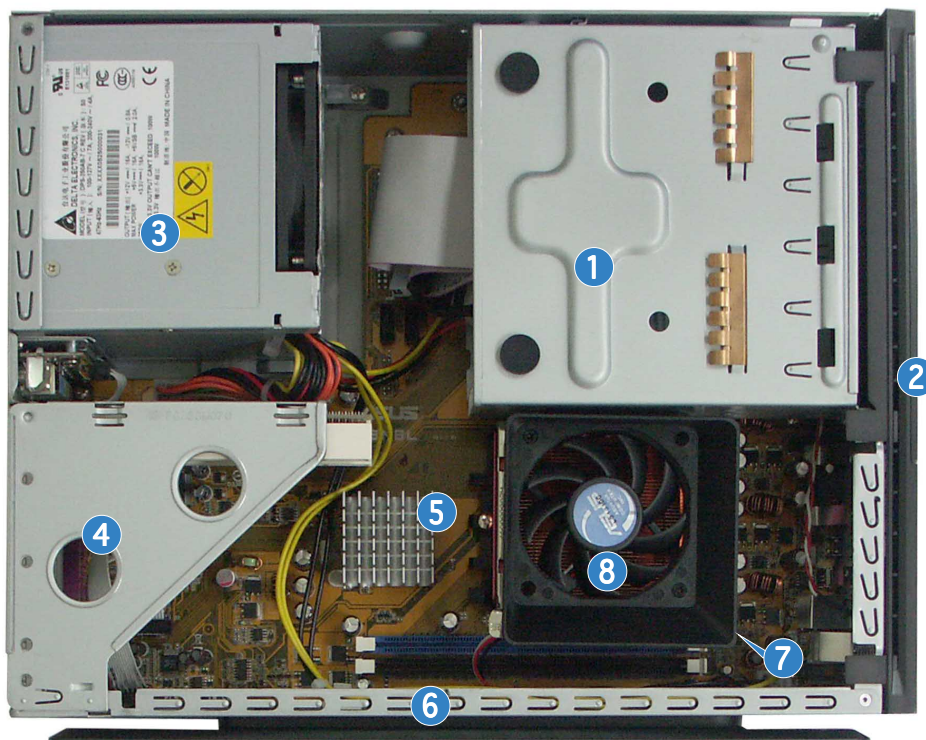
Polski

## Elementy panela tylnego



\* Zasilacz systemu posiada przełącznik wyboru napięcia 115 V/230 V, znajdujący się poniżej złącza zasilania. Przełącznik ten służy do wyboru właściwego napięcia wejściowego prądu zasilającego system, zgodnego z napięciem prądu zasilającego w danym obszarze.

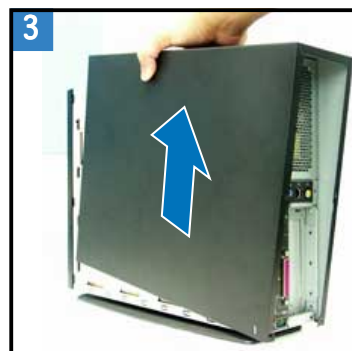
## Komponenty wewnętrzne



1. Obudowa 5,25-calowego napędu optycznego i 3,5 calowego napędu dysku optycznego
2. Pokrywa panela przedniego
3. Moduł zasilacza
4. Wspornik płyty rozszerzenia karty PCI (podłączony do gniazda PCI płyty głównej)
5. Płyta główna ASUS
6. Gniazda DIMM
7. Gniazdo dla 939-pinowego procesora (pod wentylatorem procesora i zespołem radiatora)
8. Zespół wentylatora i radiatora procesora

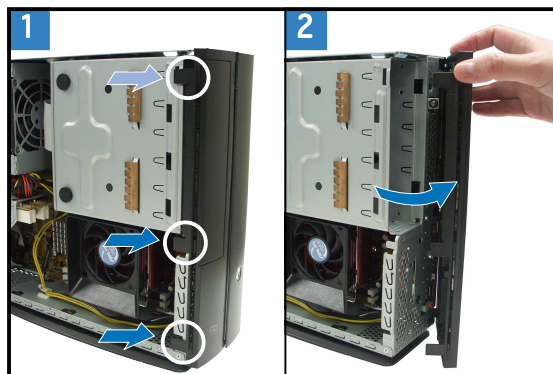
## Zdejmowanie pokrywy

1. Odkręć śruby mocowania pokrywy. Śruby należy zachować do późniejszego wykorzystania.
2. Pociągnij lekko pokrywę w kierunku panela tylnego.
3. Unieś pokrywę, a następnie odłóż ją na bok.



## Zdejmowanie pokrywy panela tylnego

1. Odciągnij na zewnątrz zaczepy pokrywy panela przedniego.
2. Ostrożnie odłącz pokrywę panela przedniego, następnie odłóż ją na bok.



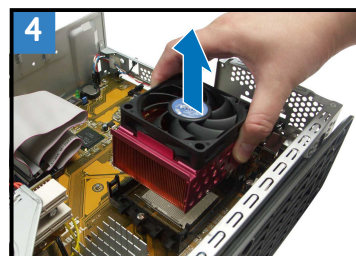
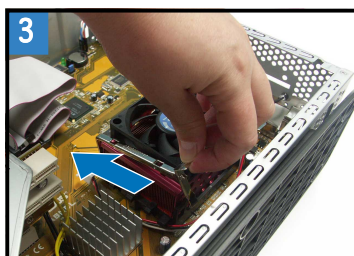
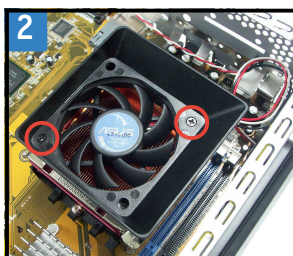
## Odłączanie zespołu mocowania napędu pamięci masowej

1. Połóż system na boku, następnie znajdź i wykręć trzy śruby zespołu mocowania napędu pamięci masowej.
2. Unieś zespół mocowania napędu pamięci masowej, a następnie odłóż go na bok.



## Odłączanie wentylatora procesora i radiatora

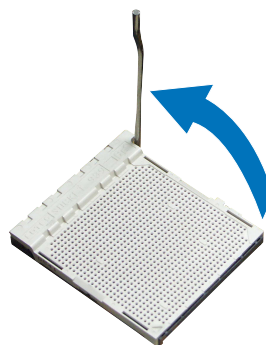
1. Odłącz kabel wentylatora procesora.
2. Odkręć i wyjmij dwie śruby mocujące dmuchawę do wentylatora procesora. Odłóż dmuchawę na bok.
3. Odczep i wysuń metalowe zaczepy, mocujące wentylator i zespół radiatora do modułu podtrzymującego.
4. Podnieś zespół wentylatora procesora i radiatora, a następnie odłóż na bok.



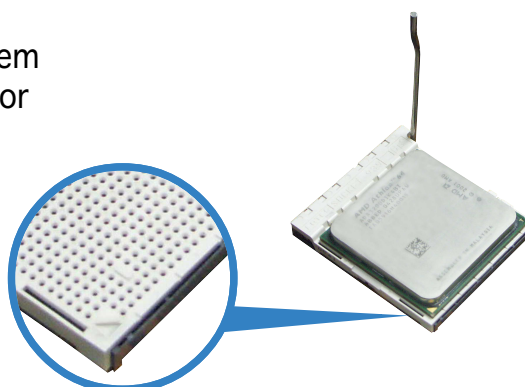


## Instalacja procesora

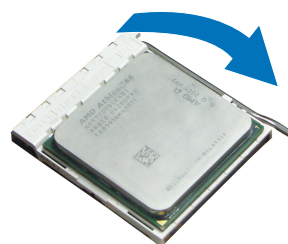
1. Naciśnij znajdującą się z boku gniazda procesora dźwignię, a następnie podnieś ją pod kątem 90°-100°.



2. Dopasuj złoty trójkąt na procesorze z małym trójkątem na gnieździe. Wstaw procesor do gniazda, aż do jego dopasowania w gnieździe.



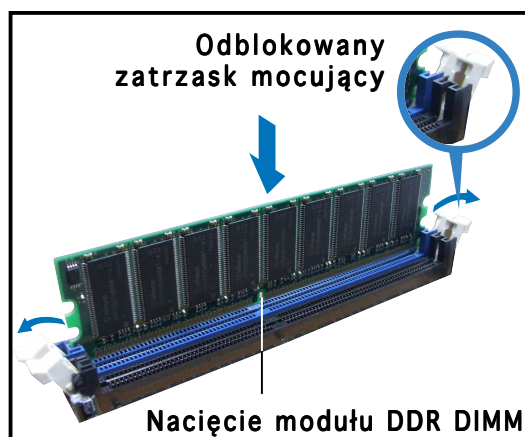
3. Naciśnij dźwignię gniazda w celu zamocowania procesora.



**WAŻNE!** Upewnij się, że na zainstalowanym procesorze zamontowany jest wentylator procesora, dmuchawa i zespół radiatora.

## Instalacja modułu DIMM

1. Zlokalizuj gniazda DIMM na płycie głównej.
2. Odblokuj gniazdo DIMM, naciskając na zewnątrz zatrzaski mocujące.
3. Wyrównaj moduł DIMM w gnieździe, aby nacięcie w module DIMM pasowało do wypustu gniazda.

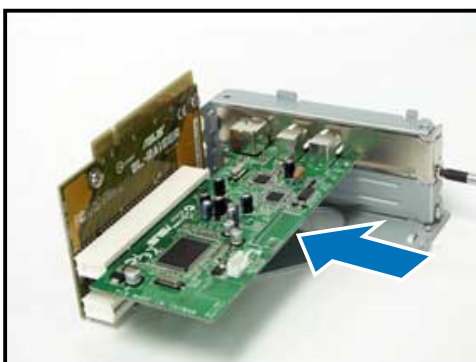


## Instalacja karty rozszerzenia

1. Podnieś w celu odłączenia zespół płyty rozszerzenia karty PCI.
2. Odłącz metalową zaślepkę na przeciw gniazda, które będzie wykorzystywane.

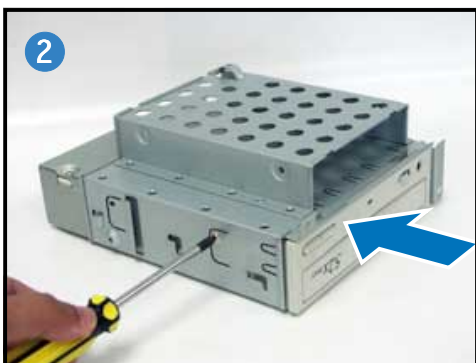


3. Wstaw złącze karty do gniazda, a następnie naciśnij mocno kartę, aż do jej pełnego dopasowania do gniazda. Zamocuj kartę śrubą.
4. Zainstaluj ponownie zespół płyty rozszerzenia karty PCI. Upewnij się, że złącze karty rozszerzenia jest osadzone prawidłowo w gnieździe PCI płyty głównej.



## Instalacja napędów optycznych i napędów pamięci masowej

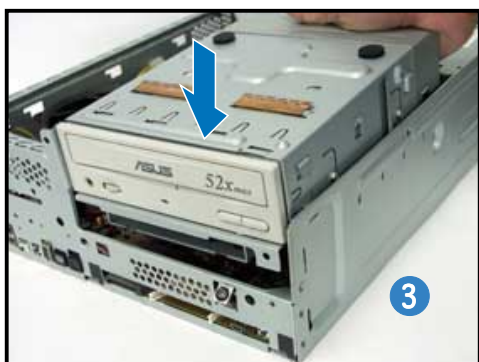
1. Obróć zespół napędu masowego górą do dołu, z 3,5-calową wnęką na wnęce 5,25-cala.
2. Wstaw napęd optyczny górą do dołu do wnęki 5,25-cala, a następnie zamocuj go dwiema śrubami po obu stronach.
3. Obróć zespół napędu pamięci masowej, wstaw dysk twardy górą do dołu do wnęki 3,5-cala, a następnie zamocuj go dwiema śrubami po obu stronach.



## Ponowna instalacja zespołu napędu pamięci masowej

Przed ponowną instalacją zespołu pamięci masowej, podłącz złącza IDE oraz zasilania z tyłu napędów.

1. Podłącz czarną wtykę kabla IDE do napędu optycznego, następnie szarą wtykę do napędu dysku twardego.
2. Podłącz 4-pinowe wtyki zasilania do złączy zasilania z tyłu napędów.
3. Zainstaluj w obudowie zestaw montażowy napędu pamięci masowej.
4. Zamocuj zestaw montażowy napędu pamięci masowej trzema śrubami.



## Instalacja podstawy z nóżkami

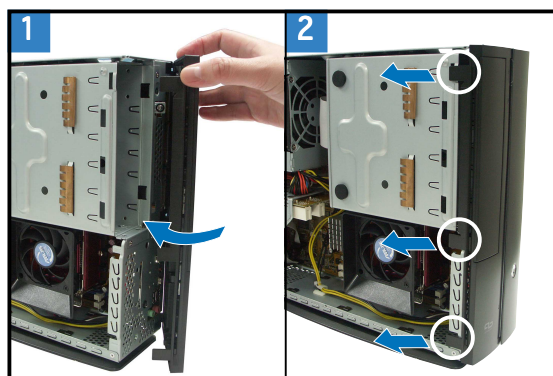
1. Dopasuj zaczepy podstawy z nóżkami do otworów w obudowie.
2. Odciągnij podstawę z nóżkami w kierunku strzałki, aż do zaskoczenia zatrzasku na miejsce.



Aby zdjąć podstawę z nóżkami, podnieś zatrzask, a następnie lekko naciśnij podstawę z nóżkami w kierunku panela tylnego, aż do zwolnienia z obudowy.

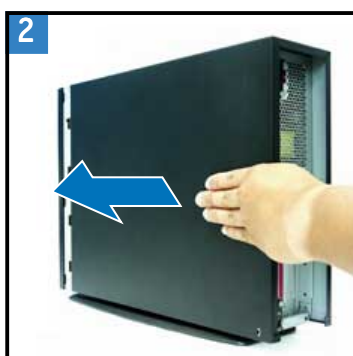
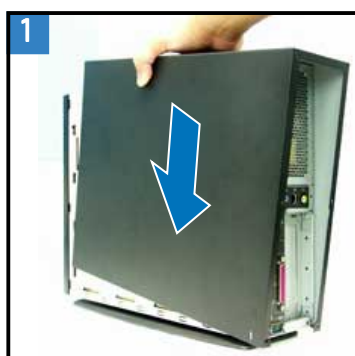
## Ponowne zakładanie pokrywy panela przedniego

1. Wstaw występy pokrywy panela przedniego do otworów z prawej strony obudowy, a następnie zamknij.
2. Wstaw zaczepy pokrywy panela przedniego do występow obudowy, aż do dopasowania pokrywy panela przedniego.



## Ponowne zakładanie pokrywy

1. Zainstaluj pokrywę w obudowie. Upewnij się, że występy pokrywy pasują do prowadnic obudowy.
2. Pchnij pokrywę w kierunku panela przedniego, aż do dopasowania we właściwym miejscu.
3. Zamocuj pokrywę dwiema śrubami.





**ASUS<sup>®</sup>**

# **Pundit P1-AH1**

*Barebone rendszerek*

**Gyors üzembe helyezési útmutató**



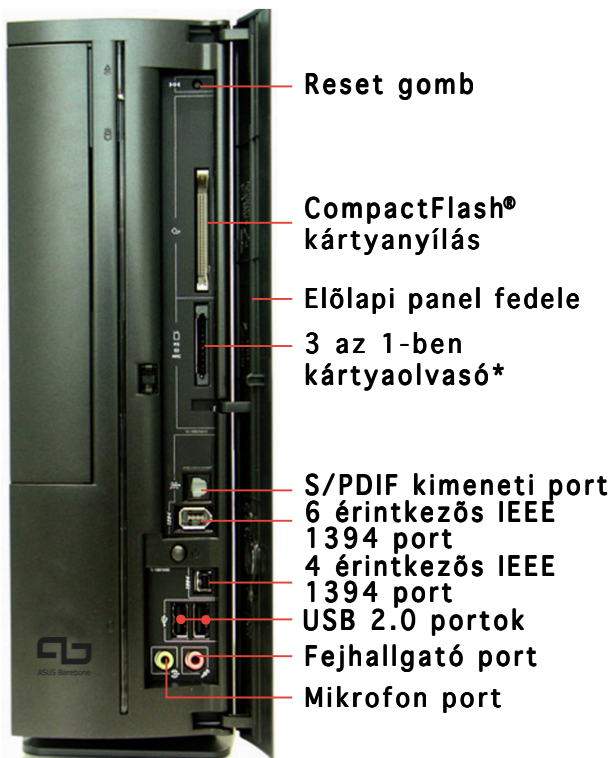
**Magyar**

# Előlap funkciók

## Lezárva



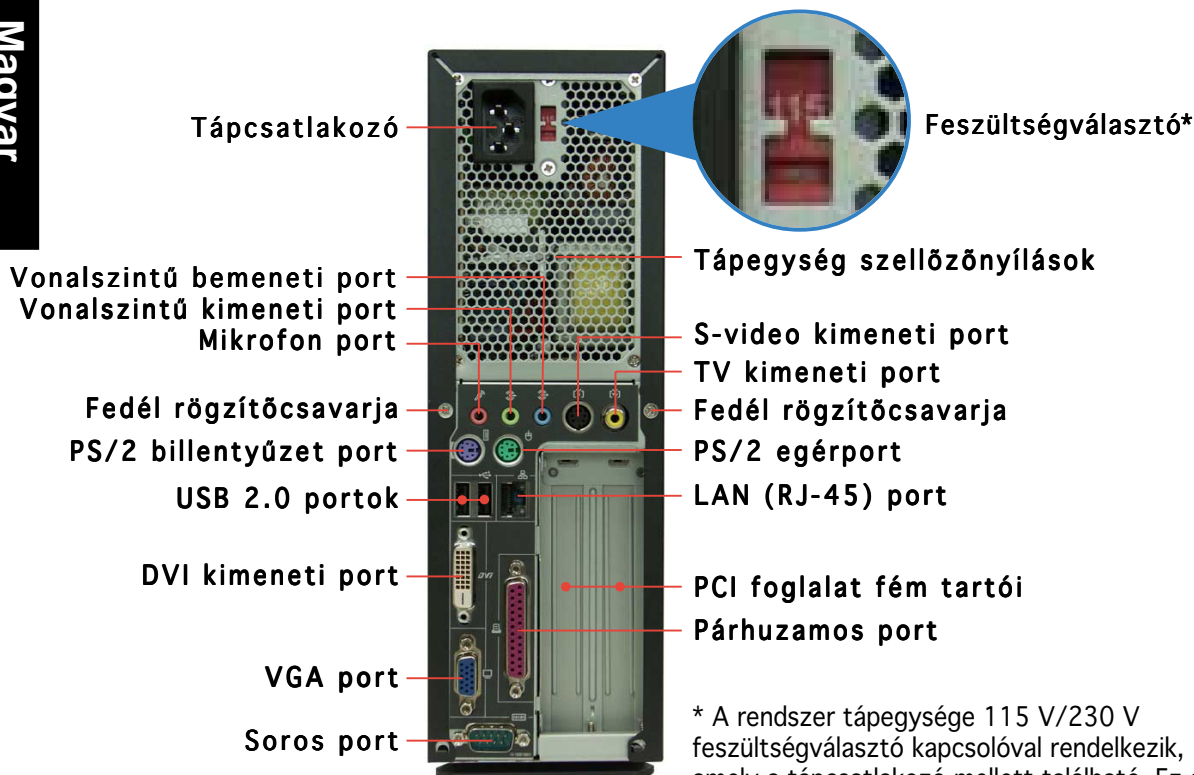
## Nyitva



\* Memory Stick® /Pro™, SecureDigital™, MultiMediaCard

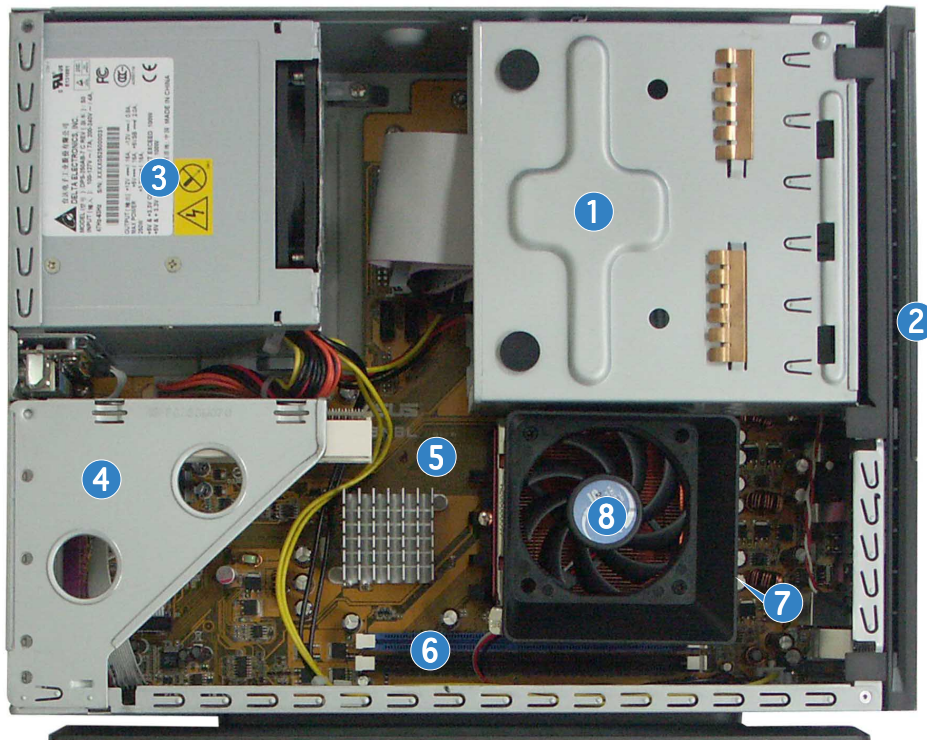
# Hátsó panel funkciók

Magyar



\* A rendszer tápegysége 115 V/230 V feszültségválasztó kapcsolóval rendelkezik, amely a tápcsatlakozó mellett található. Ez a kapcsoló a területének megfelelő tápfeszültség kiválasztására szolgál.

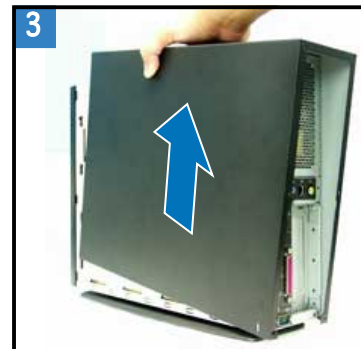
## Belső alkatrészek



1. Keret 5,25 hüvelykes optikai meghajtóhoz és 3,5 hüvelykes merevlemezhez
2. Előlapi panel fedele
3. Tápegység
4. PCI kártya-szerelvény (csatlakozik az alaplap PCI foglalatához)
5. ASUS alaplap
6. DIMM foglalatok
7. Foglalat 939 lábás processzorhoz (a CPU-ventilátor és hűtőborda szerelvény alatt)
8. CPU-ventilátor és hűtőborda szerelvény

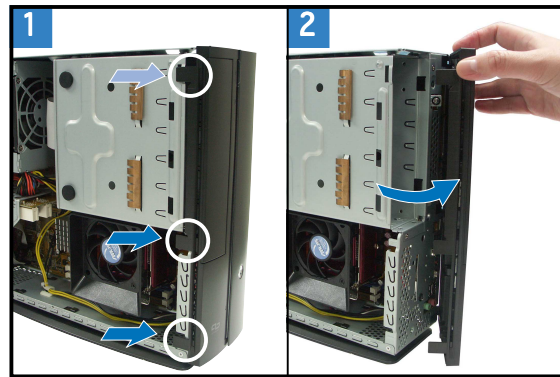
## A fedél eltávolítása

1. Távolítsa el a fedelet rögzítő csavarokat. Őrizze meg a csavarokat későbbi használat céljából.
2. Húzza a fedelet kissé a hátlap felé.
3. Emelje fel a fedelet, majd tegye félre.



## Az előlő fedél eltávolítása

1. Húzza az előlap fedelének nyelveit kifelé.
2. Óvatosan vegye le az előlap fedelét, majd tegye félre.



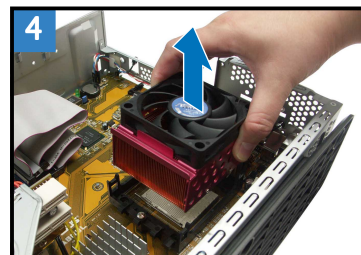
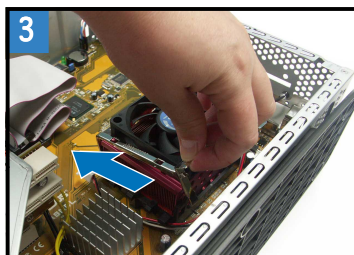
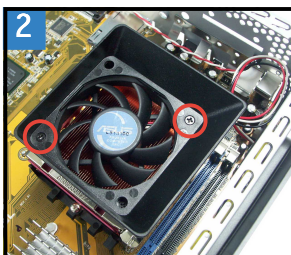
## A háttértár-szerelvény eltávolítása

1. Fektesse a számítógépet az oldalára, majd keresse meg és távolítsa el a háttértár-szerelvényt rögzítő három csavart.
2. Emelje ki a háttértár-szerelvényt, majd tegye félre.



## A CPU-ventilátor és hűtőborda eltávolítása

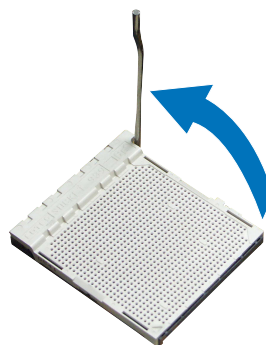
1. Húzza le a CPU-ventilátor tápkábelét.
2. Távolítsa el a két csavart, amely a légfúvót a CPU-ventilátorhoz rögzíti. Tegye félre a légfúvót.
3. Akassza ki és csúsztassa le a fémkapcsokat, amelyek a ventilátor és hűtőborda szerelvényt a tartómodulhoz rögzítik.
4. Emelje ki a CPU-ventilátor és hűtőborda szerelvényt, majd tegye félre.



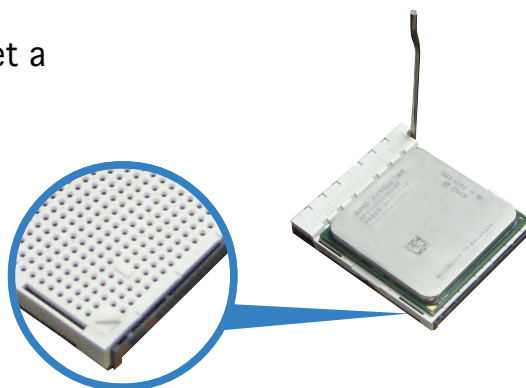


## A CPU beszerelése

1. Tolja oldalra a CPU-foglalat szorítókarját, majd állítsa 90–100 fokos szögbe.



2. Állítsa egy vonalba a CPU-n lévő arany színű háromszöget a foglalon lévő kisméretű háromszöggel. Helyezze a CPU-t a foglalatba, amíg a helyére nem illeszkedik.



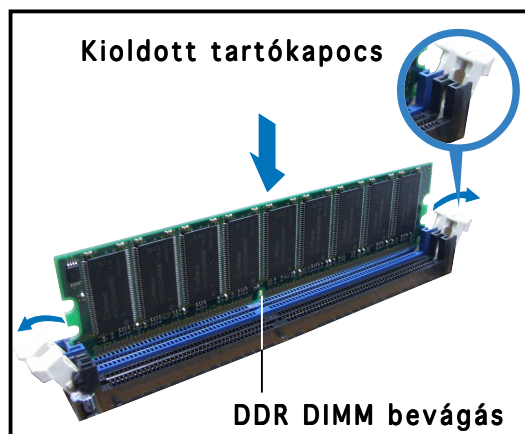
3. A kar lenyomásával rögzítse a CPU-t.



**FONTOS!** Ne felejtse el felszerelni a CPU-ventilátort, légfúvót és hűtőborda szerelvényt a már beszerelt CPU-ra!

## DIMM beszerelése

1. Keresse meg a DIMM-foglalatokat az alaplapon.
2. Oldja a DIMM-foglalat rögzítését a kapcsok kifelé nyomásával.
3. Illessze a DIMM-modult a foglalatba úgy, hogy a DIMM-en lévő bevágás egy vonalba essen a foglalat kiszögellésével.

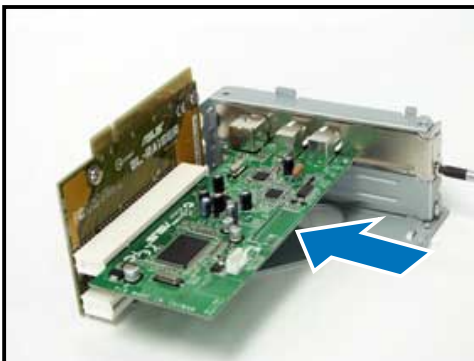


## Bővítőártya beszerelése

1. Emelje ki a PCI kártya-szerelvényt az eltávolításához.
2. Távolítsa el ahhoz a foglathoz tartozó fém fedőlemezt, amelyet használni szándékozik.

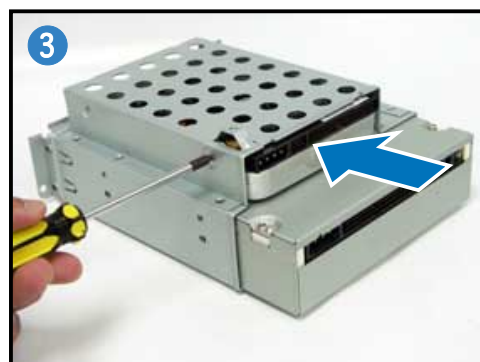
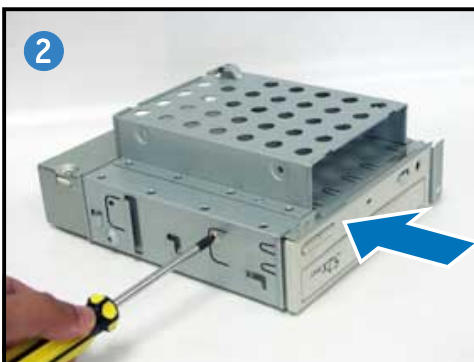


3. Helyezze be a kártya csatlakozóját a foglalatba, majd határozott mozdulattal nyomja le a kártyát, amíg a helyére nem illeszkedik. Rögzítse a kártyát egy csavarral.
4. Szerelje vissza a PCI kártya-szerelvényt. Győződjön meg arról, hogy a kártyaszerelvény csatlakozója megfelelően illeszkedik az alaplap PCI foglalatán.



## Az optikai meghajtók és háttértárak beszerelése

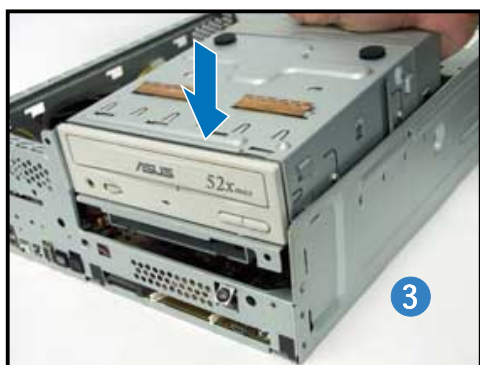
1. Fordítsa meg a háttértár-szerelvényt úgy, hogy a 3,5 hüvelykes rekesz az 5,25 hüvelykes fölött legyen.
2. Helyezze be az optikai meghajtót fejjel lefelé az 5,25 hüvelykes rekeszbe, majd rögzítse két-két csavarral mindkét oldalon.
3. Fordítsa meg a háttértár-szerelvényt, helyezze be a merevlemez meghajtót fejjel lefelé a 3,5 hüvelykes rekeszbe, majd rögzítse két-két csavarral mindkét oldalon.



## A háttértár-szerelvény visszaszerelése

Mielőtt visszaszerelné a háttértár-szerelvényt, csatlakoztassa az IDE-, illetve tápkábelek dugóit a megfelelő csatlakozókhoz a meghajtók hátulján.

1. Csatlakoztassa az IDE-kábel fekete dugóját az optikai meghajtó csatlakozójához, majd a szürke dugót a merevlemez-meghajtó csatlakozójához.
2. Csatlakoztassa a tápegység 4 érintkezős tápkábelét a meghajtók hátulján lévő tápcsatlakozókhoz.
3. Szerelje vissza a háttértár-szerelvényt a számítógépházba.
4. Rögzítse a háttértár-szerelvényt három csavarral.



## A talp felszerelése

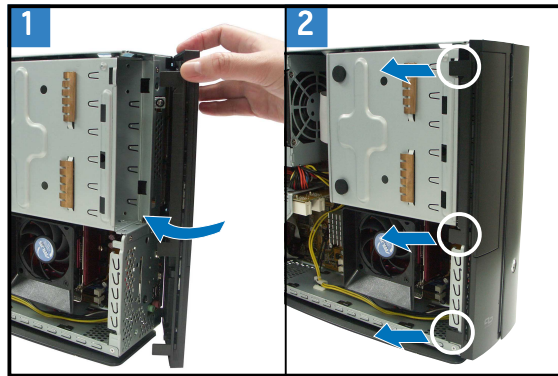
1. Illessze a talp nyelveit a házon lévő nyílásokba.
2. Húzza a talpat a nyíl irányába, amíg a rögzítő a helyére nem kattán.



A talp eltávolításához emelje fel a rögzítőt, majd kissé tolja a talpat a hátsó panel irányába, amíg le nem válik a számítógépházból.

## Az elülső fedél visszaszerelése

1. Illessze az elülső fedél nyelveit a ház jobb oldalán lévő nyílásokba, majd zárja le.
2. Illessze az elülső fedél nyelveit a ház nyílásaiba, amíg a fedél a helyére nem illeszkedik.



## A fedél visszaszerelése

1. Helyezze a fedelet a számítógépházra. Győződjön meg arról, hogy a fedél nyelvei a számítógépház nyílásaiba illeszkednek.
2. Tolja a fedelet az elülső panel irányába, amíg a helyére nem illeszkedik.
3. Rögzítse a fedelet két csavarral.

