

ASUS[®]

Pundit P3-PE5

PC (Desktop Barebone)

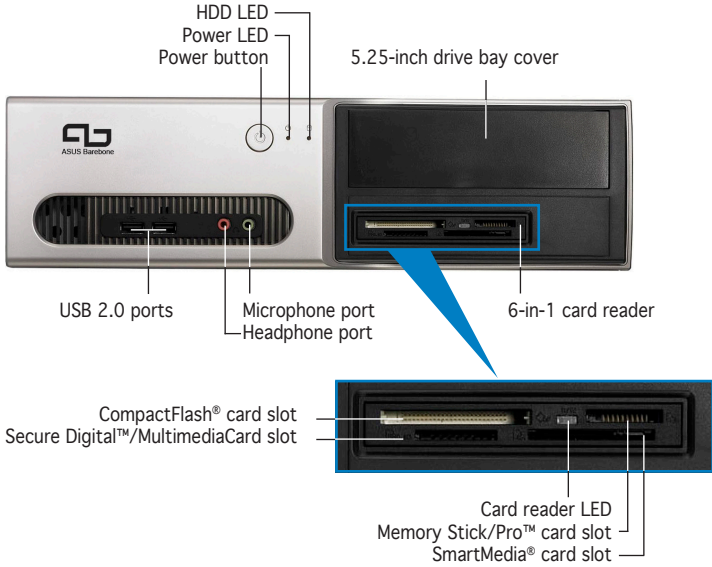
Quick Installation Guide

English

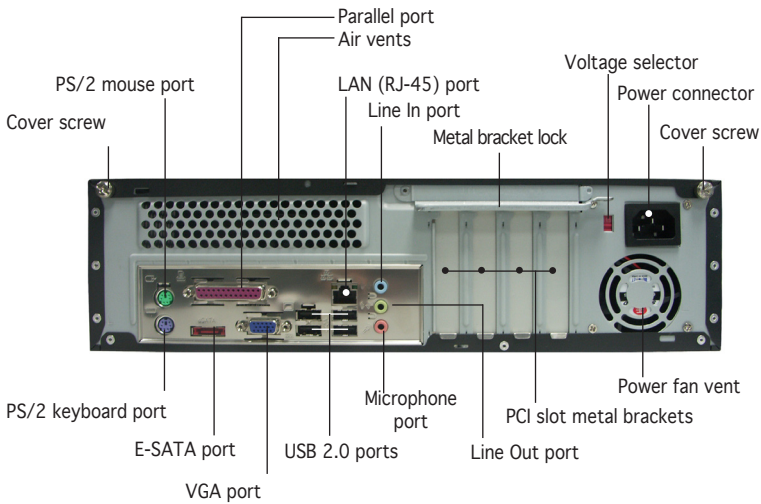


Download the latest manual from the ASUS website: www.asus.com.

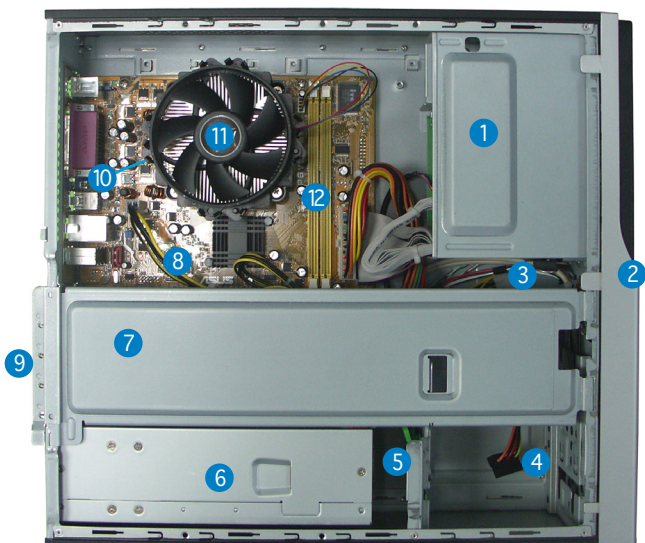
Front panel features



Rear panel features



Internal components



- | | |
|--------------------------------------|---|
| 1. 5.25-inch empty optical drive bay | 8. ASUS motherboard |
| 2. Front panel cover | 9. Metal bracket lock |
| 3. Optical drive lock | 10. LGA775 socket (under the CPU fan and heatsink assembly) |
| 4. Hard disk drive bays | 11. CPU fan and heatsink assembly |
| 5. Hard disk drive lock | 12. DIMM sockets |
| 6. Power supply unit | |
| 7. Chassis support bracket | |

Selecting the voltage

The system's power supply unit has a 115 V/230 V voltage selector switch located beside the power connector. Use this switch to select the appropriate system input voltage according to the voltage supply in your area.

If the voltage supply in your area is 100-127 V, set the switch to 115 V.

If the voltage supply in your area is 200-240 V, set the switch to 230 V.

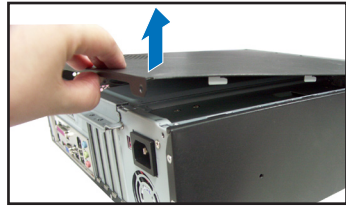
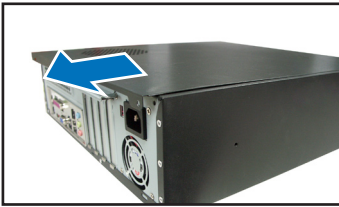


Removing the cover

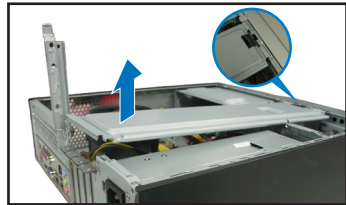
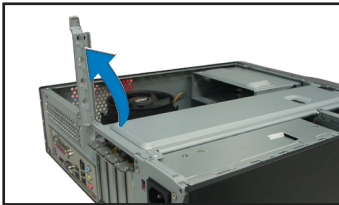
1. Locate two cover screws.
2. Remove the cover screws.



3. Pull the cover.
4. Lift the cover, then set aside.

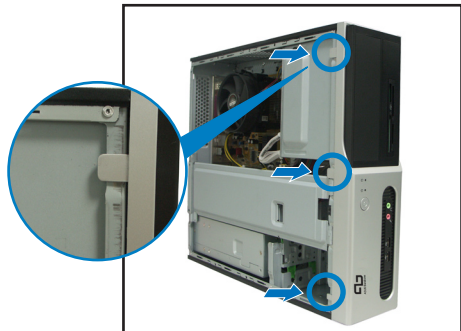


5. Lift the expansion card lock to a 90°-100° angle.
6. Lift the chassis support bracket, then remove.



Removing the front panel assembly

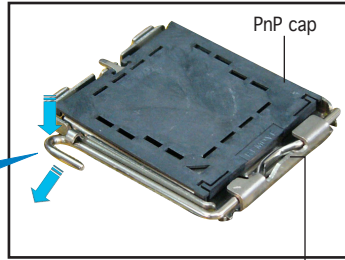
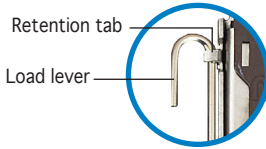
1. Locate the front panel assembly hooks.
2. Pull the hooks outward to remove.



Installing a CPU

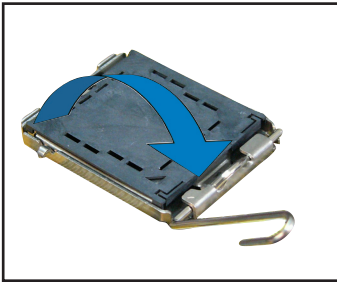
To install a CPU:

1. Locate the CPU socket.
2. Unlock the load lever.

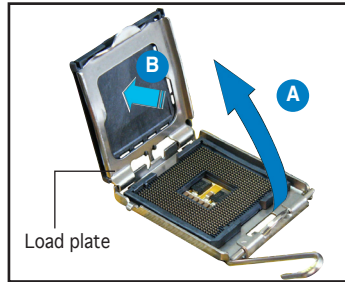


This side of the socket box should face you.

3. Lift the load lever.



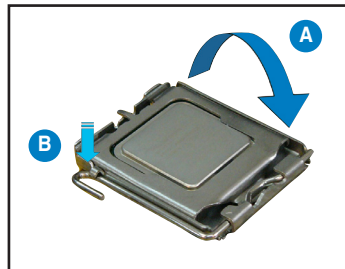
4. Lift the load plate (A), then push the PnP cap from the load plate window (B).



5. Install the CPU.

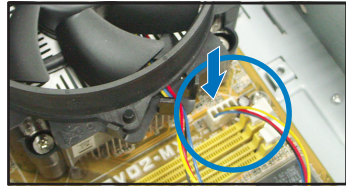
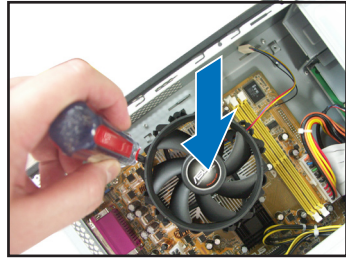


6. Close the load plate (A), then lock the load lever (B).



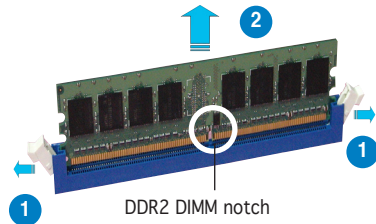
Installing the CPU fan and heatsink assembly

1. Place the heatsink on top of the installed CPU.
2. Drive four screws into the fan holes to secure the fan to the motherboard.
3. Connect the CPU fan cable.



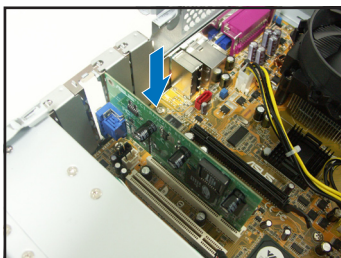
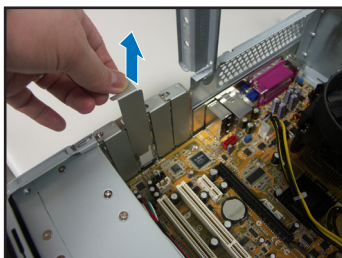
Installing a DIMM

1. Locate the DIMM sockets in the motherboard.
2. Unlock a DIMM socket by pressing the retaining clips outward.
3. Align a DIMM on the socket such that the notch on the DIMM matches the break on the socket.



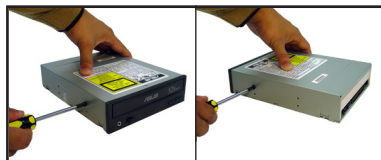
Installing an expansion card

1. Remove the metal cover opposite the slot that you intend to use.
2. Insert the card connector to the slot, then press the card firmly until it fits in place.



Installing an optical drive

1. Drive a screw on the top right screw hole on both sides of the drive.
2. Connect the IDE and audio cable at the back of the drive.

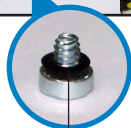
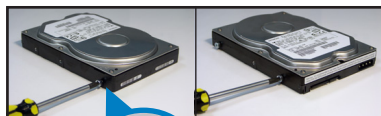


3. Push the drive all the way into the bay until the drive lock clicks.
4. Connect a 4-pin power plug from the power supply unit to the power connector at the back of the drive.



Installing a SATA hard disk drive

1. Drive two screws with rubber washers on both sides of the drive.
2. Connect the SATA signal and power plug at the back of the drive.



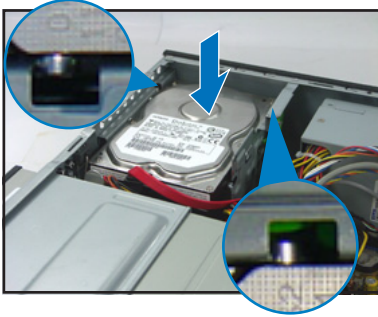
Rubber washer

Power cable and plug

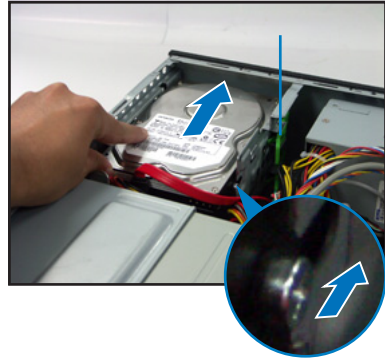
Signal cable and plug



- Place the HDD on the tray.



- When the HDD screws align, push the drive on the bay.

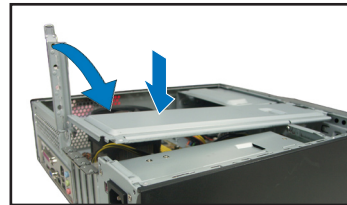


Replacing the covers

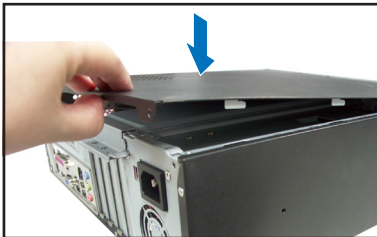
- Replace the front panel assembly. Remove the 5.25" drive bay cover when you installed an optical drive.



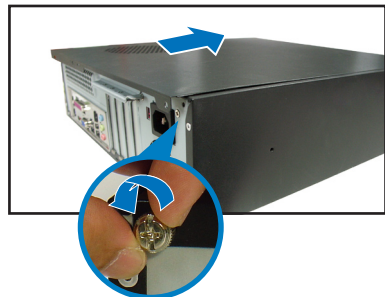
- Reinstall the metal chassis support and the expansion card lock.



- Insert the cover hooks to the holes on the chassis side.



- Push the cover to the direction of the front panel, then replace the cover screws.





Pundit P3-PE5

PC (Système barebone)

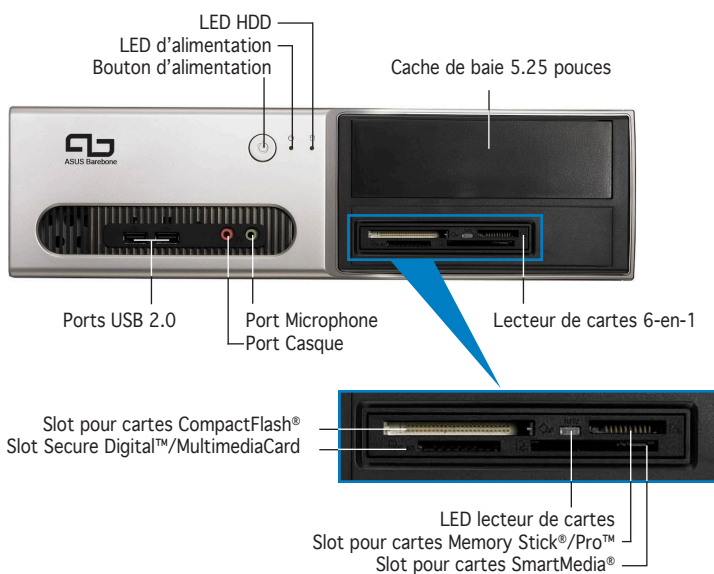
Guide de démarrage rapide

Français

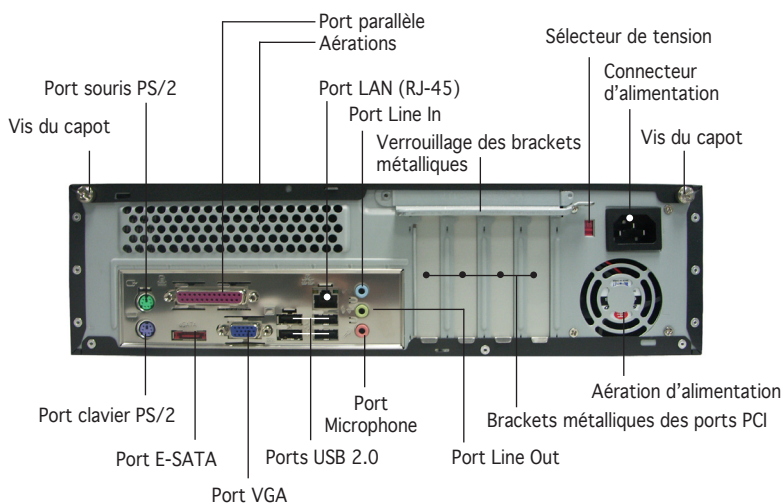


Téléchargez les derniers manuels depuis le site web d'ASUS: www.asus.com.

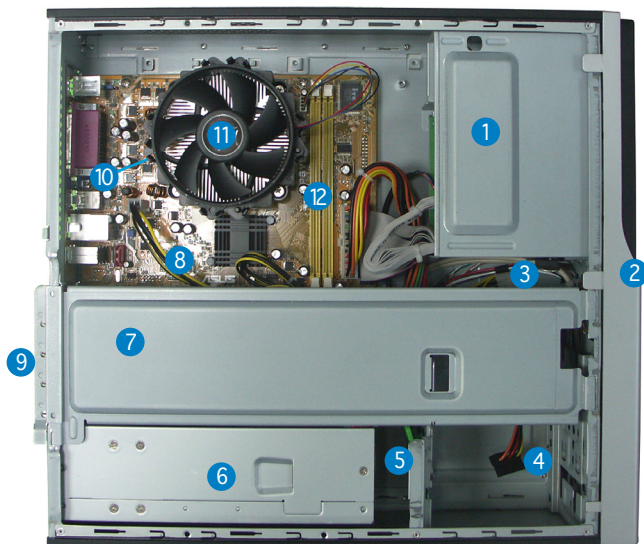
Caractéristiques de la façade



Caractéristiques de l'arrière



Composants internes



1. Baie 5.25 pouces vide
2. Façade
3. Verrouillage du lecteur optique
4. Baies pour disques durs
5. Verrouillage du disque dur
6. Alimentation
7. Support métallique du châssis
8. Carte mère ASUS
9. Verrouillage des brackets métalliques
10. Socket LGA775 (sous le système de refroidissement du CPU)
11. Système de refroidissement du CPU
12. Sockets DIMM

Choisir le voltage

L'alimentation du système est équipée d'un sélecteur de tension 115 V/230 V situé près du connecteur d'alimentation. Utilisez cet interrupteur pour choisir la bonne tension d'entrée en fonction des standards utilisés dans votre région.

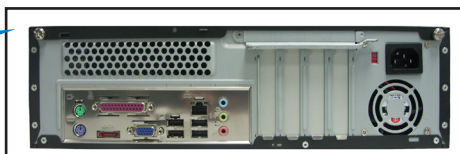


Si la tension dans votre région est de 100-127 V, passez l'interrupteur sur 115 V.

Si la tension dans votre région est de 200-240 V, passez l'interrupteur sur 230 V.

Enlever le capot

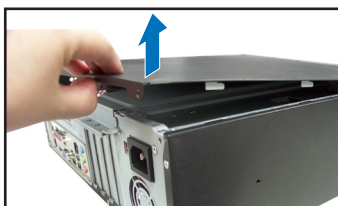
1. Localisez les deux vis.
2. Enlevez les deux vis.



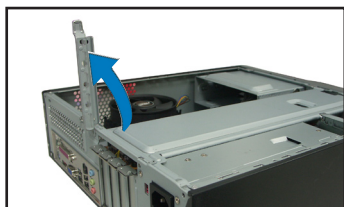
3. Tirez le capot.



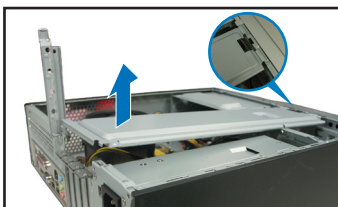
4. Soulevez le capot, puis basculez-le.



5. Levez le verrou pour cartes d'extension à un angle de 90°-100°.



6. Soulevez le support de brackets puis enlevez-le.



Enlever la façade

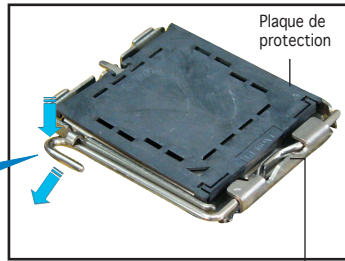
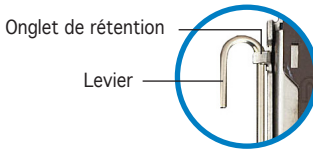
1. Localisez les crochets de la façade.
2. Tirez les crochets vers l'extérieur.



Installer un CPU

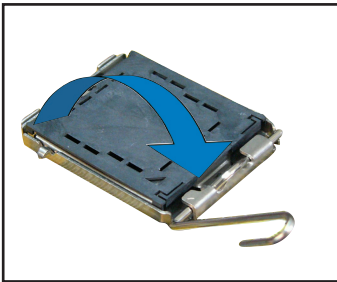
Pour installer un CPU:

1. Localisez le socket du CPU.
2. Débloquez le levier.

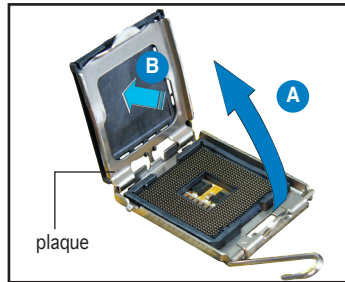


Ce côté du socket doit vous faire face.

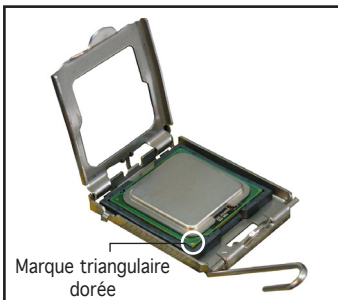
3. Soulevez le levier.



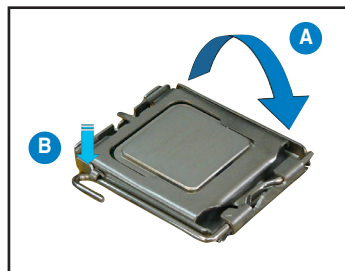
4. Soulevez la plaque avec votre pouce (A), puis enlevez le couvercle PnP de la plaque (B).



5. Installez le CPU.

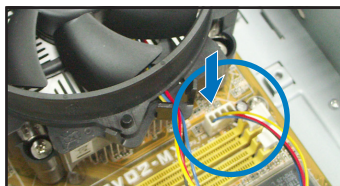
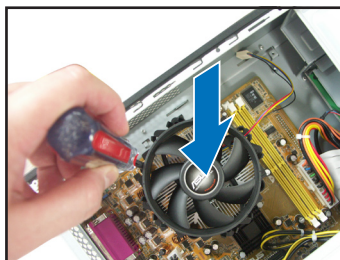


6. Refermez la plaque (A) puis verrouillez le levier (B).



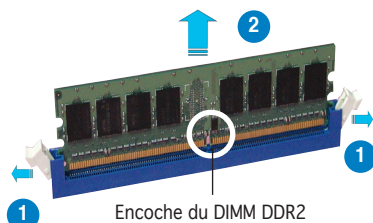
Installer l'ensemble dissipateur-ventilateur

1. Placez le dissipateur sur le CPU installé.
2. Fixez le ventilateur à l'aide de quatre vis afin de bien le sécuriser à la carte mère.
3. Connectez le câble de ventilation du CPU.



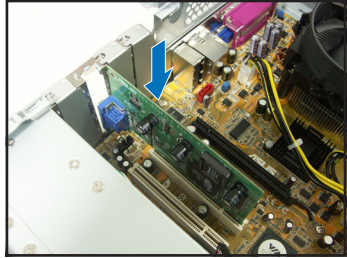
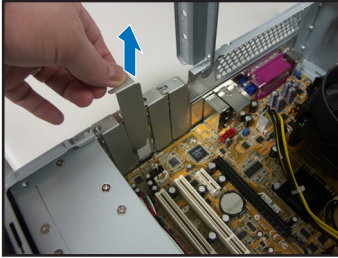
Installer un module DIMM

1. Localisez les sockets DIMM de la carte mère.
2. Déverrouillez un socket DIMM en pressant sur les clips de rétention vers l'extérieur.
3. Alignez un module DIMM sur le socket de sorte que l'encoche sur la DIMM corresponde à l'ergot du socket.



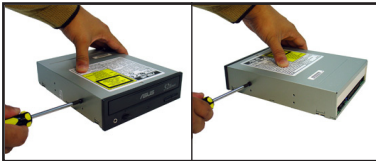
Installer une carte d'extension

1. Enlevez la protection métallique du slot que vous voulez utiliser.
2. Insérez le connecteur de la carte dans le slot et pressez jusqu'à ce que la carte soit en place.

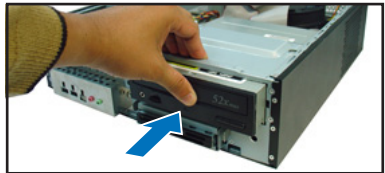


Installer un lecteur optique

1. Mettez une vis dans le pas de vis en haut à droite de chaque côté du lecteur.
2. Connectez les câbles IDE et audio à l'arrière du lecteur.

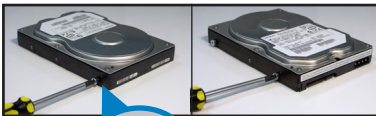


3. Enfoncez le lecteur dans la baie jusqu'à ce que les verrous cliquent.
4. Branchez une prise d'alimentation 4 broches de l'alimentation dans le connecteur d'alimentation à l'arrière du lecteur.



Installer un disque dur SATA

1. Mettez deux vis avec joint de caoutchouc de chaque côté du lecteur.
2. Connectez les câbles de signal et d'alimentation à l'arrière du disque.

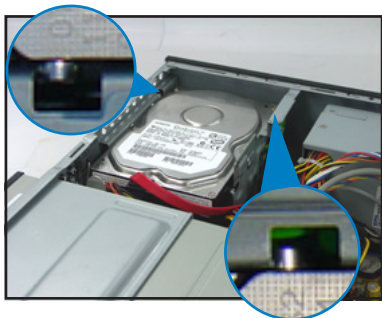


Joint de caoutchouc

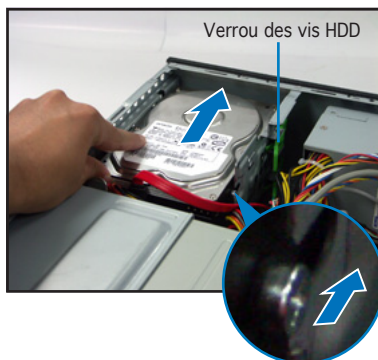
Câble et prise d'alimentation
Câble et prise de signal



- Placez le disque dur sur le plateau.



- Quand les vis du disque sont alignées, poussez-le dans la baie.

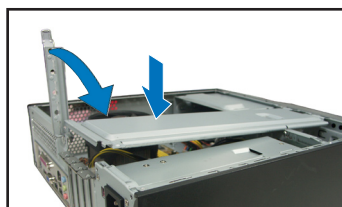


Refermer la machine

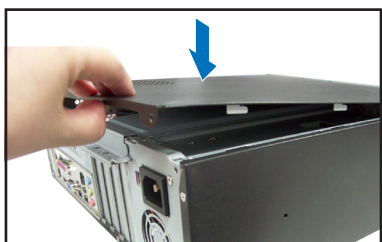
- Remplacez la façade. Enlevez le cache de la baie 5.25" si vous avez installé un lecteur optique.



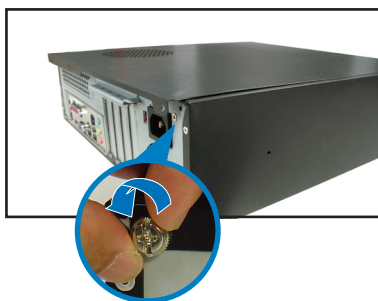
- Réinstallez le support de châssis métallique et le verrouillage des cartes d'extension.



- Insérez les crochets dans les trous de chaque côté du châssis.



- Poussez la plaque vers la façade, puis revissez le panneau.





ASUS[®]

Pundit P3-PE5

個人電腦（桌上型準系統）

快速安裝指南

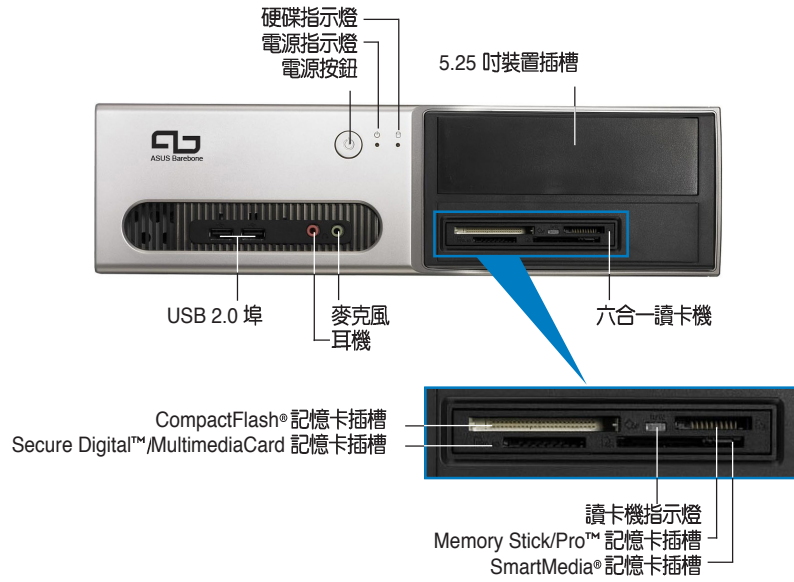
繁體中文



請至華碩網站下載最新的產品使用手冊：www.asus.com

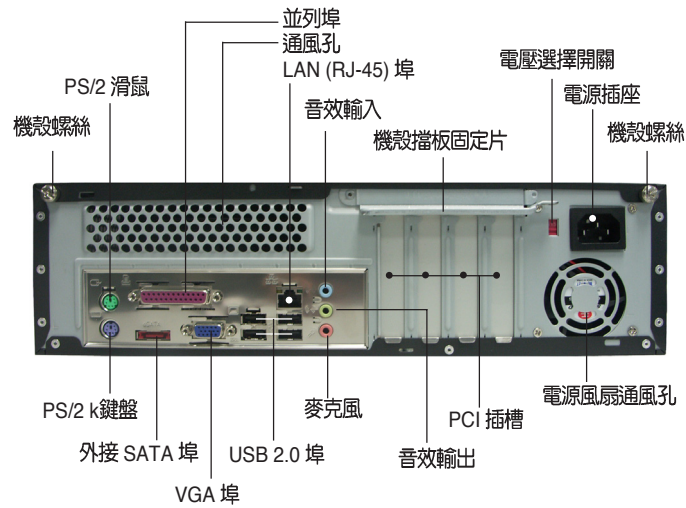


前面板功能



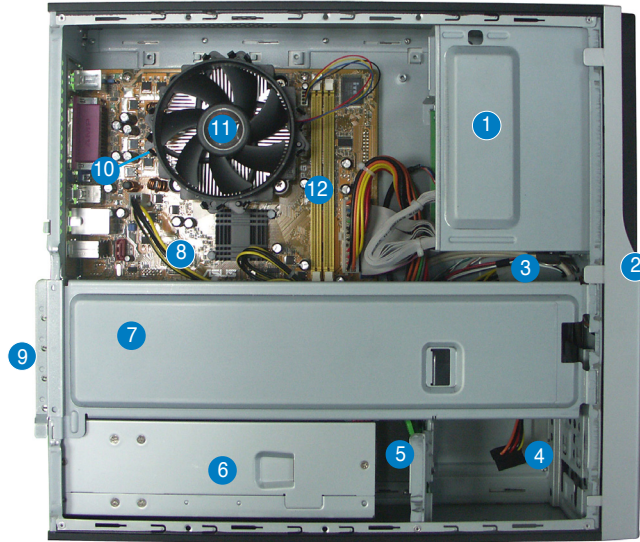
繁體中文

後面板功能





內部組件



1. 5.25 吋裝置插槽
2. 前面板卡榫
3. 光碟機卡榫
4. 硬碟機插槽
5. 硬碟機卡榫
6. 電源供應器
7. 機殼擋板
8. ASUS 主機板
9. 機殼擋板固定片
10. LGA775 插槽 (位於 CPU 風扇下方)
11. CPU 風扇
12. DIMM 插槽

繁體中文

電壓的選擇

本系統所附的電源供應器，在電源插座旁有一個電壓選擇開關，你可以利用這個開關，切換到適合您所在區域所使用的電壓值。

若您所在區域提供電壓為 100-127V，請切換到 115V；

若您所在區域提供電壓為 200-240V，請切換到 230V。





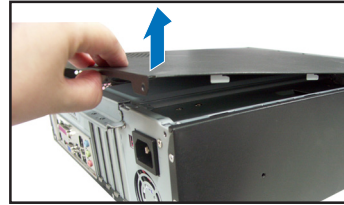
移除機殼側板

1. 機殼側板以二顆螺絲固定在機身後方，如圖圈選處。
2. 鬆開此二顆固定螺絲。



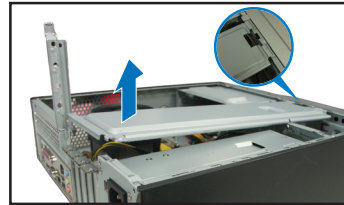
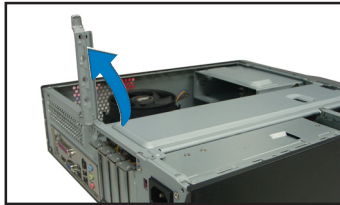
3. 打開機殼側板。

4. 將機殼側板小心地取下來暫置於一旁。



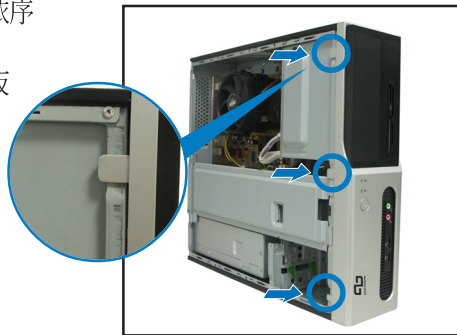
5. 將用以固定機殼擋板的金屬鎖片向上扳開約 90-100 度角。

6. 取下機殼擋板。



移除前面板

1. 將前面板左側的三個卡榫依序往外鬆開。
2. 然後小心地將前面板往外扳開，並整個取下來。

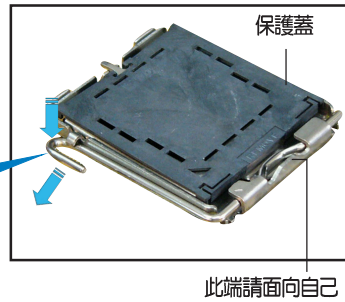
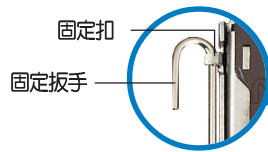




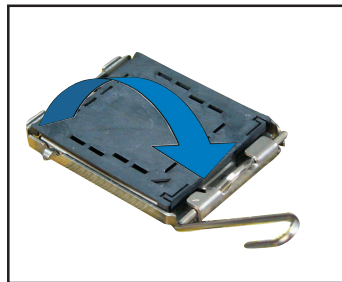
安裝 CPU

移除 CPU 風扇

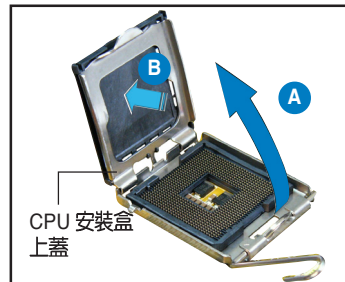
1. 找到主機板上的處理器插座。
2. 以手指壓下固定扳手，並將其稍向左側推出。



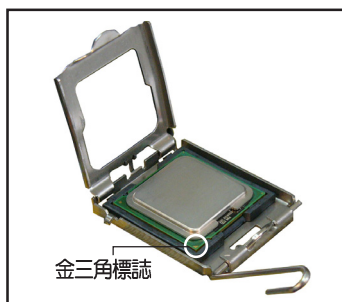
3. 拉開扳手。



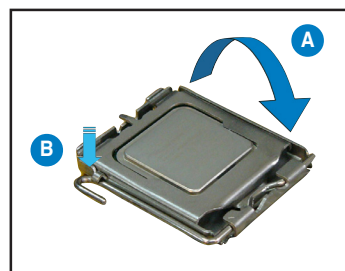
4. 將 CPU 安裝盒的上蓋(A)掀起，並移除 CPU 安裝盒上的保護蓋(B)。



5. 安裝 CPU 至插槽上。



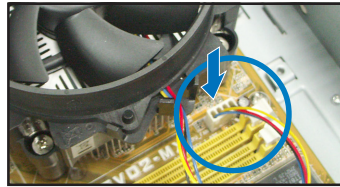
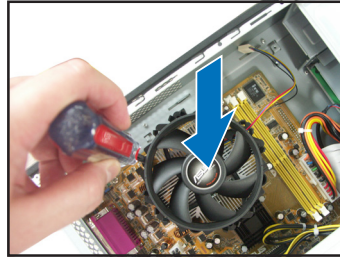
6. 將上蓋重新蓋上(A)，接著請將固定扳手朝原方向推回，並扣於固定扣之上(B)。





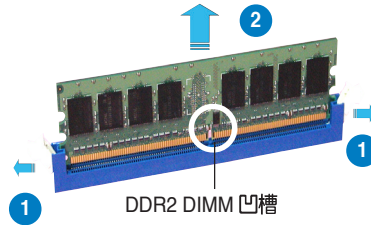
安裝 CPU 風扇

1. 將 CPU 風扇置於 CPU 上方，並將四個螺絲孔對準主機板上的散熱器安裝孔位。
2. 用十字螺絲起子分別將四顆螺絲鎖緊。
3. 連接 CPU 風扇電源線。



安裝系統記憶體

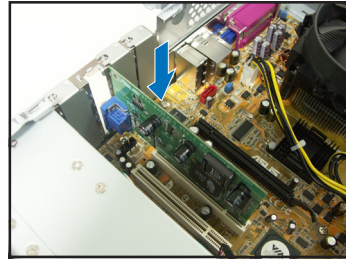
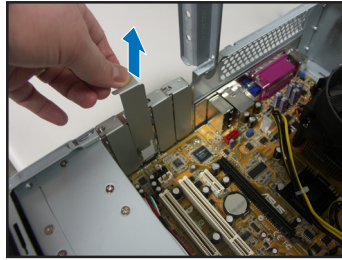
1. 先將記憶體模組插槽兩端的白色固定卡榫扳開。
2. 將記憶體模組的金手指對齊記憶體模組插槽的溝槽，並且在方向上要注意金手指的凹孔要對上插槽的凸起點。
3. 緩緩地將記憶體模組插入插槽中，若無錯誤，插槽兩端的白色卡榫會因記憶體模組置入而自動扣到記憶體模組兩側的凹孔中。





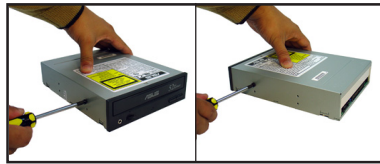
安裝擴充卡

1. 移除您欲安裝之插槽所對應的金屬擋板。
2. 將擴充卡上的金手指對齊插槽，然後慢慢地插入插槽中。

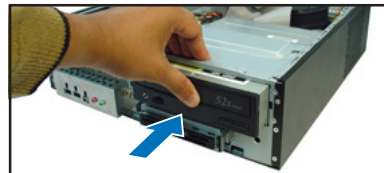


安裝光碟機

1. 從附件包中取出二顆黑色光碟機螺絲，分別鎖在光碟機二側的右上方螺絲孔中。
2. 連接好 IDE 排線及音源線。

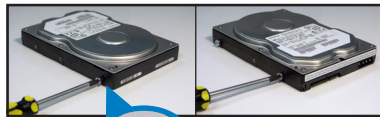


3. 小心地將光碟機插入插槽中，若正確卡入會發出一聲卡擦。
4. 將電源供應器的 4-pin 電源線連接至光碟機後端的電源接頭。



安裝 SATA 硬碟機

1. 將橡膠墊片分別安裝在四顆螺絲上，並分別鎖上硬碟機（每邊二顆）。
2. 連接 SATA 排線及電源線至硬碟後方的接頭。



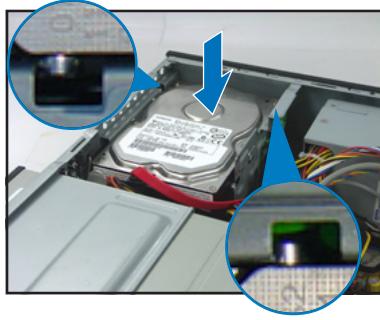
橡膠墊片

SATA 電源線
SATA 排線

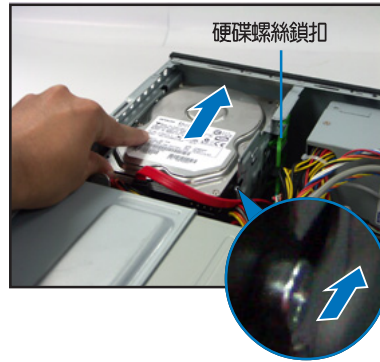




3. 將硬碟機二側的螺絲對準硬碟插槽中的溝槽小心的置入。



4. 若硬碟螺絲正確卡入會發出一聲卡擦。

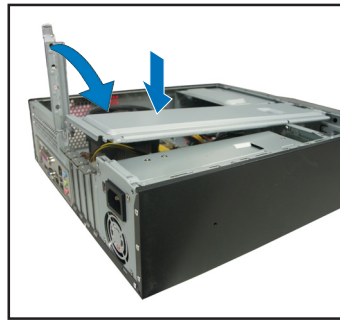


裝回機殼側板及前面板

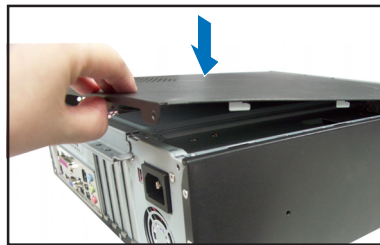
1. 裝回前面板，若您已安裝光碟機，則必須移除前面板上的光碟機擋板。



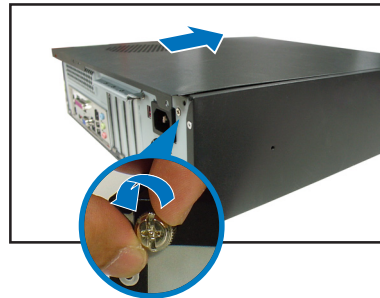
2. 裝回機殼擋板，再壓下固定鎖片，以固定住機殼擋板。



3. 裝回機殼側板。



4. 將機殼側板的二顆固定螺絲鎖回。



ASUS®

Pundit P3-PE5

个人电脑（桌上型准系统）

快速安装指南

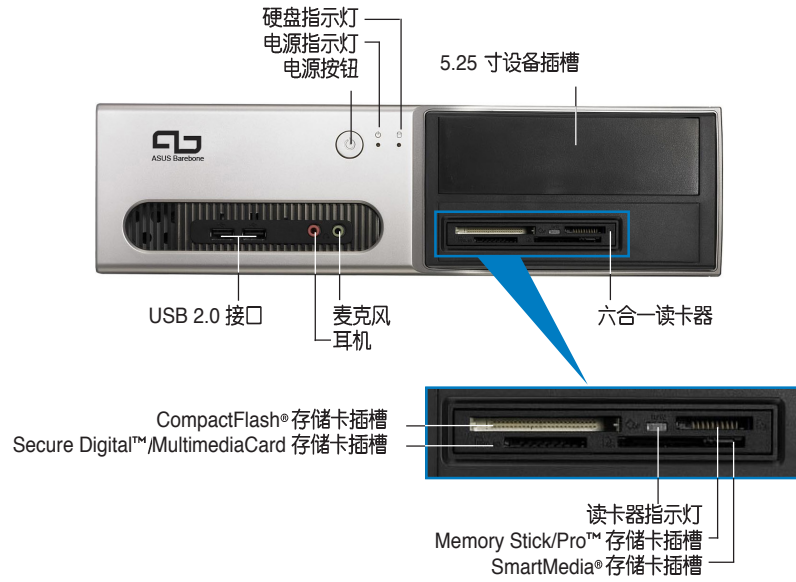


简体中文

请至华硕网站下载最新的产品用户手册：www.asus.com

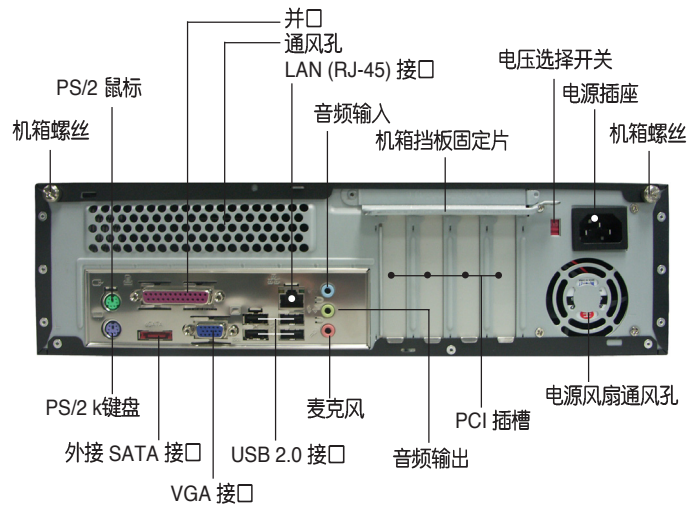


前面板功能

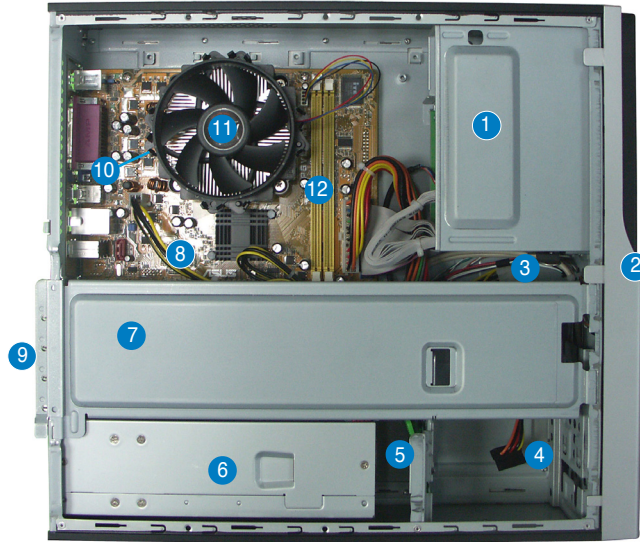


后面板功能

简体中文



内部组件



- | | |
|---------------|----------------------------|
| 1. 5.25 寸设备插槽 | 8. ASUS 主板 |
| 2. 前面板卡槽 | 9. 机箱挡板固定片 |
| 3. 光驱卡槽 | 10. LGA775 插槽（位于 CPU 风扇下方） |
| 4. 硬盘插槽 | 11. CPU 风扇 |
| 5. 硬盘卡槽 | 12. DIMM 插槽 |
| 6. 电源 | |
| 7. 机箱挡板 | |

电压的选择

本系统所附的电源，在电源插座旁有一个电压选择开关，你可以利用这个开关，切换到适合您所在区域所使用的电压值。

若您所在区域提供电压为 100-127V，请切换到 115V；

若您所在区域提供电压为 200-240V，请切换到 230V。



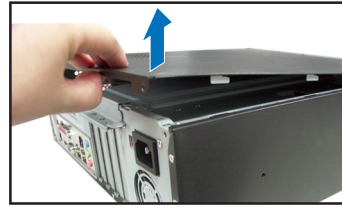


去除机箱侧板

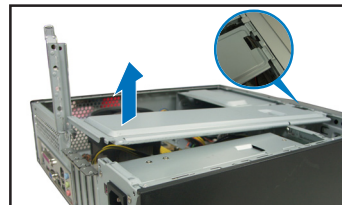
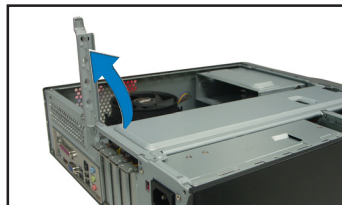
1. 机箱侧板以二颗螺丝固定在机身后方，如图圈选处。
2. 松开此二颗固定螺丝。



3. 打开机箱侧板。
4. 将机箱侧板小心地取下来暂置于一旁。



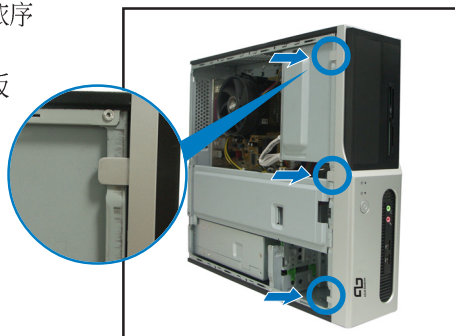
5. 将用以固定机箱挡板的金属锁片向上扳开约 90-100 度角。
6. 取下机箱挡板。



简体中文

去除前面板

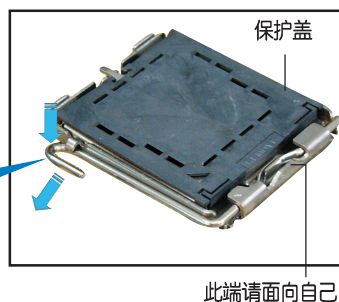
1. 将前面板左侧的三个卡榫依序往外松开。
2. 然后小心地将前面板往外扳开，并整个取下来。



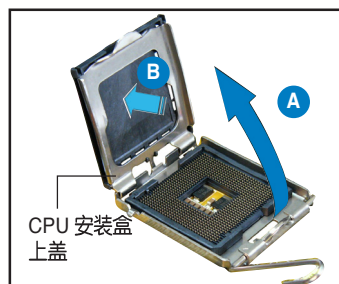
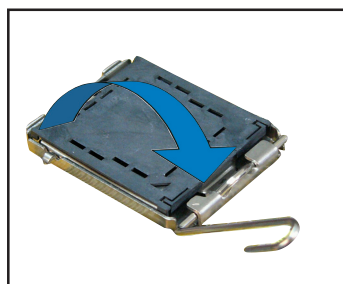
安装 CPU

去除 CPU 风扇

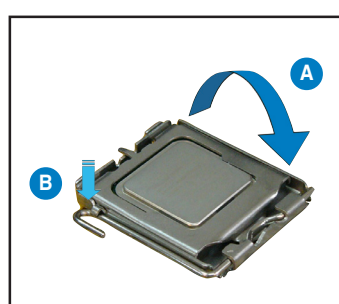
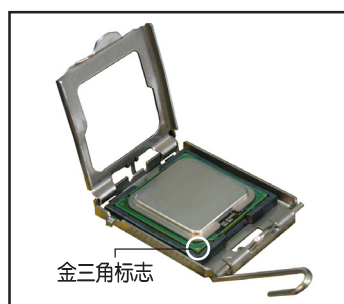
1. 找到主板上的处理器插座。
2. 以手指压下固定扳手，并将其稍向左侧推出。



3. 拉开扳手。
4. 将 CPU 安装盒的上盖(A)掀起，并去除 CPU 安装盒上的保护盖(B)。

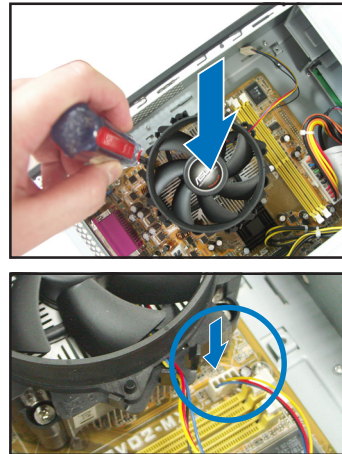


5. 安装 CPU 至插槽上。
6. 将上盖重新盖上(A)，接著请将固定扳手朝原方向推回，并扣于固定扣之上(B)。



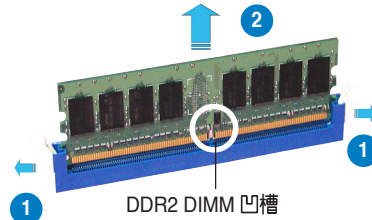
安装 CPU 风扇

1. 将 CPU 风扇置于 CPU 上方，并将四个螺丝孔对准主板上的散热器安装孔位。
2. 用十字螺丝起子分别将四颗螺丝锁紧。
3. 连接 CPU 风扇电源线。



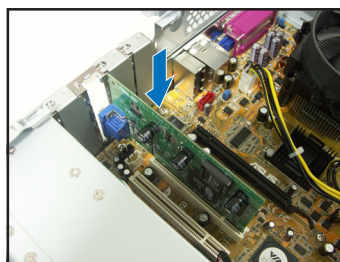
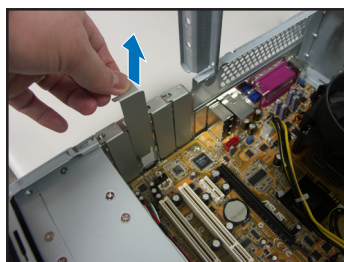
安装系统内存

1. 先将内存条插槽两端的白色固定卡榫扳开。
2. 将内存条的金手指对齐内存条插槽的沟槽，并且在方向上要注意金手指的凹孔要对上插槽的凸起点。
3. 缓缓地将内存条插入插槽中，若无错误，插槽两端的白色卡榫会因内存条置入而自动扣到内存条两侧的凹孔中。



安装扩展卡

1. 移除您欲安装之插槽所对应的金属挡板。
2. 将扩展卡上的金手指对齐插槽，然后慢慢地插入插槽中。



安装光驱

1. 从附件包中取出二颗黑色光驱螺丝，分别锁在光驱二侧的右上方螺丝孔中。
2. 连接好 IDE 排线及音源线。

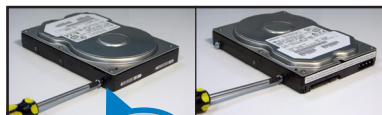


3. 小心地将光驱插入插槽中，若正确卡入会发出一声卡擦。
4. 将电源的 4-pin 电源线连接至光驱后端的电源接头。



安装 SATA 硬盘

1. 将橡胶垫片分别安装在四颗螺丝上，并分别锁上硬盘（每边二颗）。
2. 连接 SATA 排线及电源线至硬盘后方的接头。

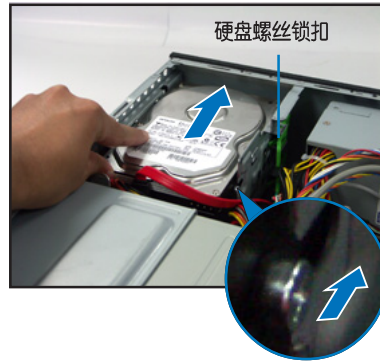
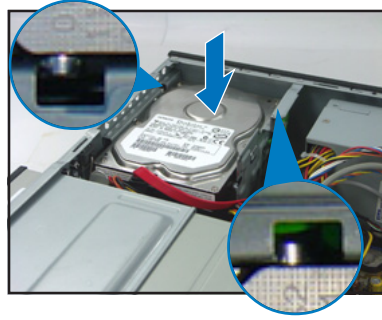


SATA 电源线
SATA 排线



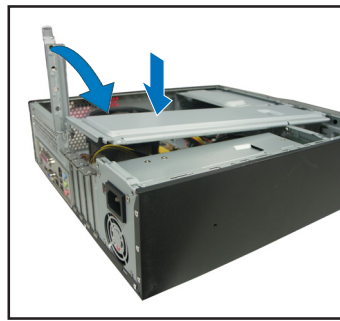


3. 将硬盘二侧的螺丝对准硬盘插槽中的沟槽小心的置入。
4. 若硬盘螺丝正确卡入会发出一声卡擦。

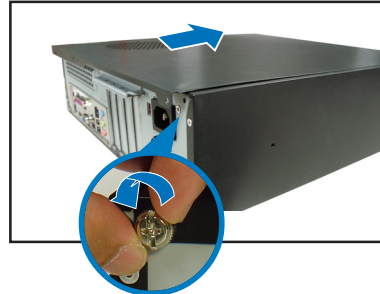
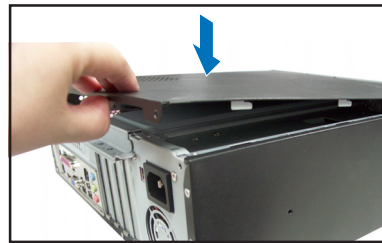


装回机箱侧板及前面板

1. 装回前面板，若您已安装光驱，则必须移除前面板上的光驱挡板。
2. 装回机箱挡板，再压下固定锁片，以固定住机箱挡板。



3. 装回机箱侧板。
4. 将机箱侧板的二颗固定螺丝锁回。



简体中文



ASUS[®]

Pundit P3-PE5 PC (デスクトップ ベアボーン)

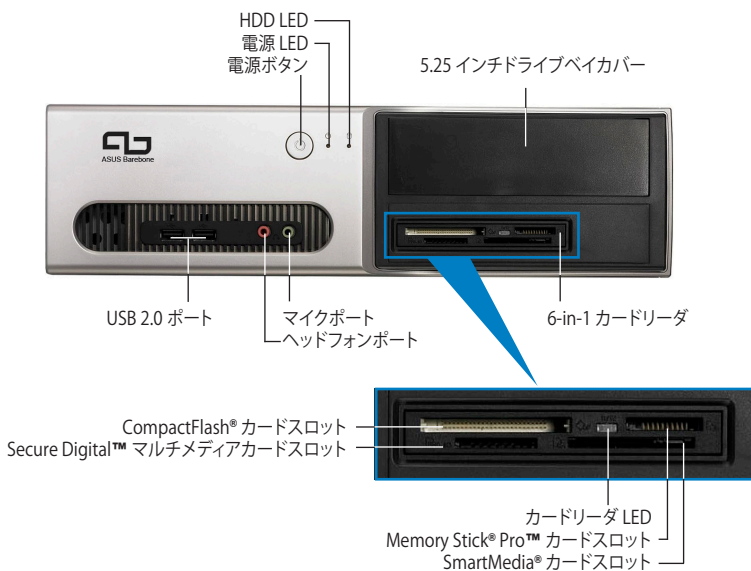
クイックインストールガイド



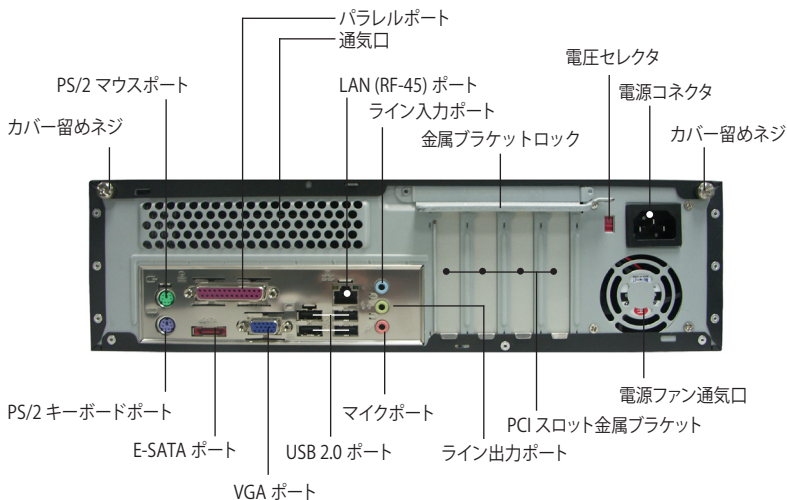
日本語

最新のマニュアルをASUSのWebサイトからダウンロードしてください: www.asus.com.

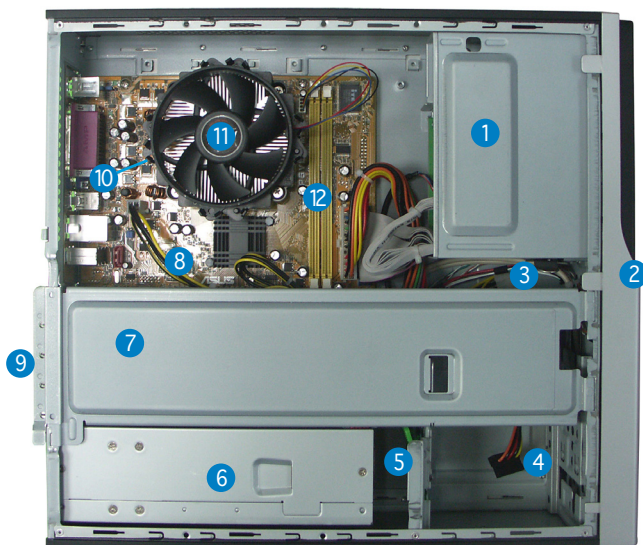
フロントパネル



リアパネル



内部コンポーネント



1. 空の 5.25 インチ光学ドライブベイ
2. フロントパネルカバー
3. 光学ドライブロック
4. ハードディスクドライブベイ
5. ハードディスクドライブロック
6. 電源
7. ケース支持用ブラケット
8. ASUS マザーボード
9. 金属ブラケットロック
10. LGA775ソケット (CPU ファンおよび放熱板の下)
11. CPU 用ファンおよび放熱板
12. DIMM ソケット

電圧の選択

システムの電源には、電源コネクタの側に 115 V/230 V 電圧セレクトスイッチがあります。このスイッチを使って、ご利用地域の電圧に合わせて適切なシステム入力電圧を選択します。

ご利用地域の電圧が 100 ~ 127 V の場合、スイッチを 115 V に設定します。

また、200 ~ 240 V の場合は、スイッチを 230 V に設定します。

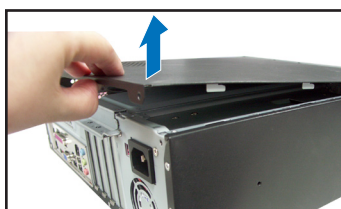


カバーの取外し

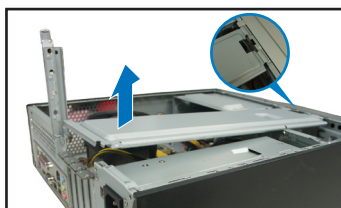
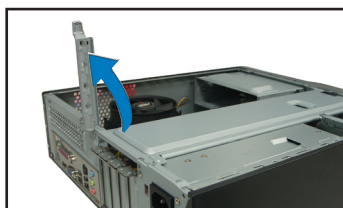
1. 2本のカバー用ネジの位置を確認します。
2. カバー用ネジを取り外します。



3. カバーを引きます。
4. カバーを持ち上げて脇に置いておきます。

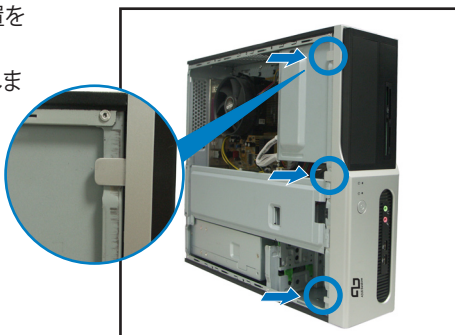


5. 拡張カードロックを90°～100°持ち上げます。
6. シャーシのサポートブラケットを持ち上げて取り外します。



フロントパネルの取外し

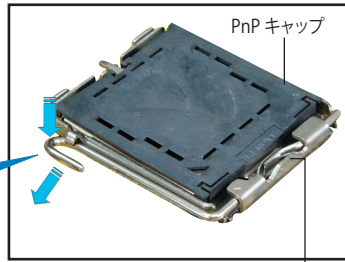
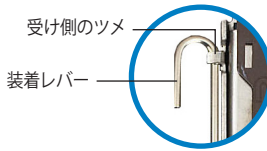
1. フロントパネルのフックの位置を確認します。
2. フックを外側に引いて取り外します。



CPUの取付け

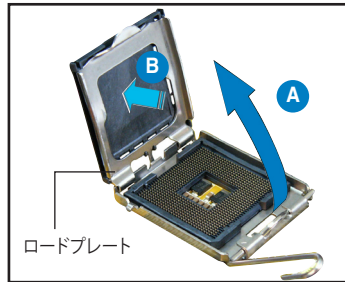
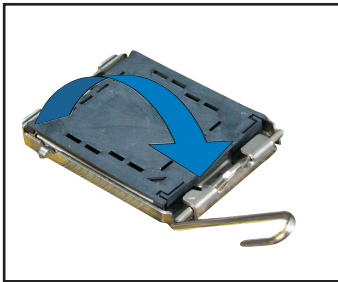
CPUを取り付ける

1. CPUソケットの位置を確認します。
2. 装着レバーを解除します。

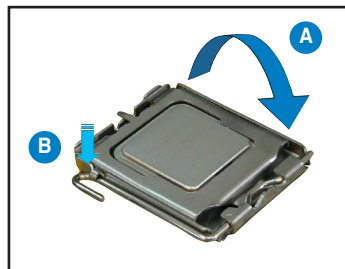
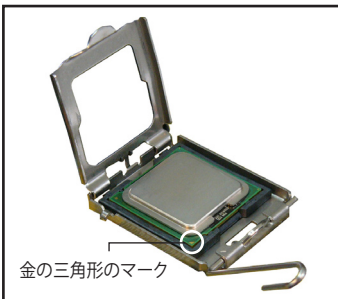


ソケットボックスのこの部分が手前にききます。

3. 装着レバーを持ち上げます。
4. ロードプレート (A)を上げ、PnP キャップをロードプレートウィンドウ (B)から押します。

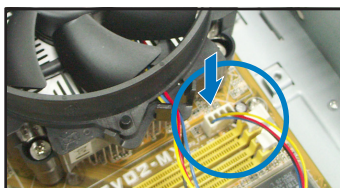
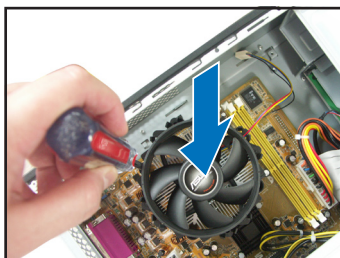


5. CPUをはめます。
6. 装着プレートを開いて (A)、装着レバーをロックします (B)。



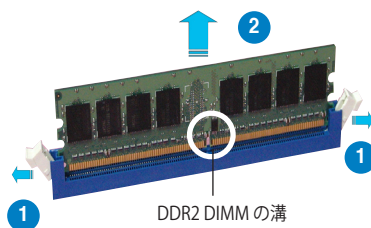
CPUファンヒートシンクを取り付ける

1. CPUの上に放熱板を置きます。
2. 4つのネジで、ファンをマザーボードに固定します。
3. CPU用ファンケーブルをつなぎます。



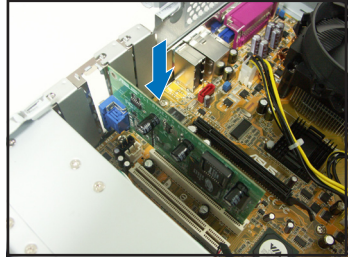
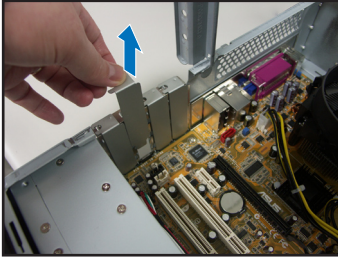
DIMMの取付け

1. マザーボードのDIMMソケットの位置を確認します。
2. 固定クリップを外側に押して、DIMMソケットを外します。
3. DIMMとソケットの溝を合わせてDIMMをソケットにはめます。



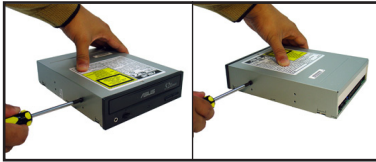
拡張カードの取付け

1. 使用するスロットの反対の金属カバーを取り外します。
2. カードコネクタをスロットにはめて、カードが止まるまでしっかり押しこみます。

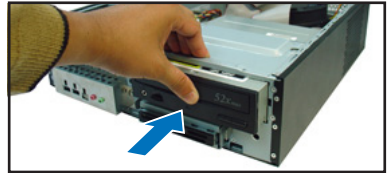


光学ドライブの取付け

1. ドライバを使って、ドライブの両面にある右上のネジ穴にネジを締めます。
2. ドライブの後ろから、IDE およびオーディオケーブルを接続します。

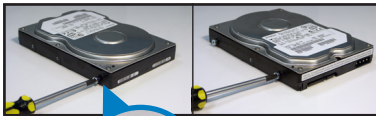


3. ドライブが止まるまで、ドライブをベイに押し込みます。
4. ドライブの後ろにある電源コネクタに、電源の4ピン電源プラグをつなぎます。



SATA ハードディスクドライブの取付け

1. ドライバを使って、ドライブの両面にある座金に2本のネジを締めます。
2. ドライブの後ろから、SATA シグナルおよび電源プラグを接続します。



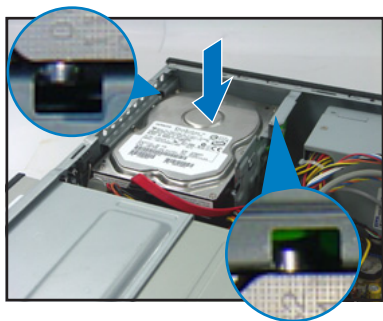
座金

電源ケーブルとプラグ

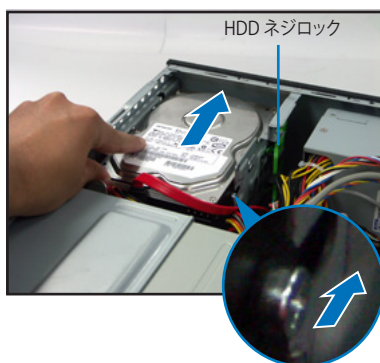
シグナル
ケーブルとプラグ



3. HDD をトレイに置きます。



4. HDD のネジを正しい位置に合わせて、ドライブをベイに押し込みます。

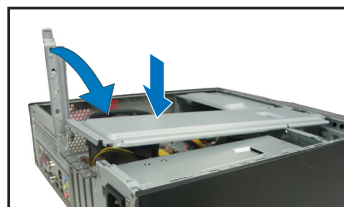


カバーの交換

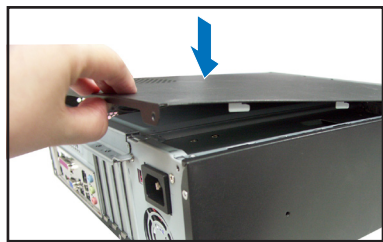
1. フロントパネルを交換します。光ドライブを取り付けたら、5.25 インチドライブベイカバーを取り外します。



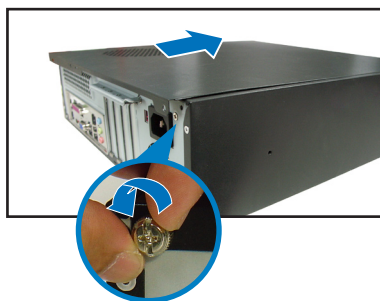
2. シャーシのサポート具と拡張カードロックをもう一度取り付けます。



3. シャーシ側の穴にカバーフックをはめます。



4. カバーをフロントパネルの方に押し、カバーのネジを取り付けます。



ASUS[®]

Pundit P3-PE5

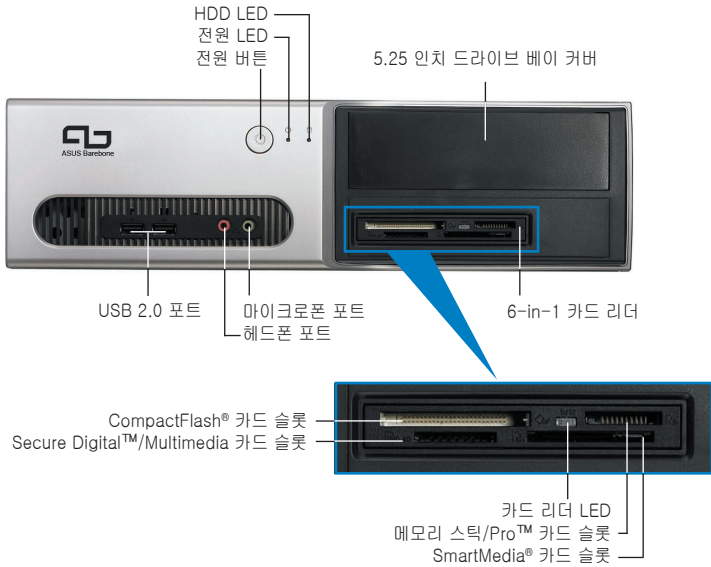
PC (데스크탑 베어본)

Quick 설치 가이드

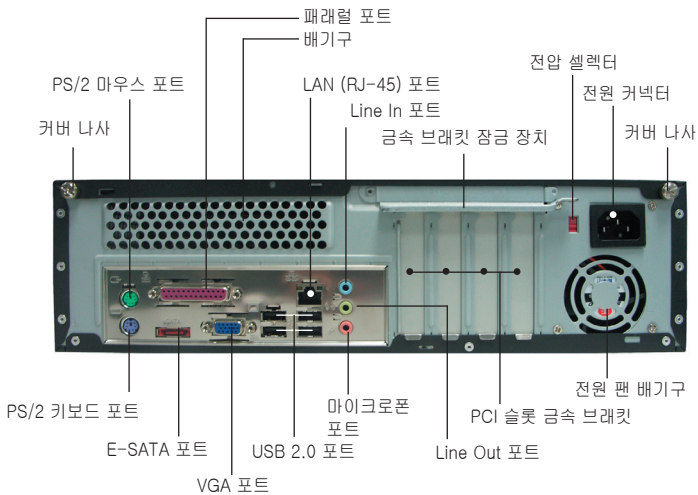


ASUS website: www.asus.com.에서 최신 사용자 설명서를 다운로드 받아 주십시오.

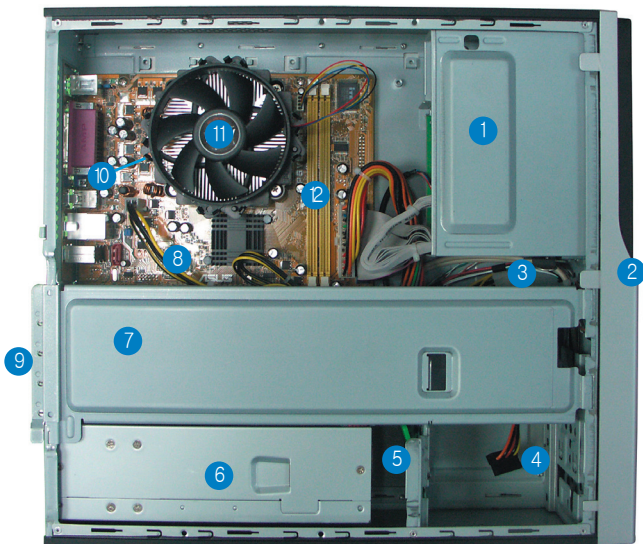
전면부 패널 사양



후면부 패널 사양



내부 구성품



- | | |
|-----------------------|-------------------------------------|
| 1. 5.25인치 옵티컬 드라이브 베이 | 8. ASUS 마더보드 |
| 2. 전면부 패널 커버 | 9. 금속 브래킷 잠금 장치 |
| 3. 옵티컬 드라이브 잠금 장치 | 10. LGA775 소켓(CPU 팬 & 히싱크 조립 아래 위치) |
| 4. 하드디스크 드라이브 베이 | 11. CPU 팬 & 히싱크 조립 |
| 5. 하드디스크 드라이브 잠금 장치 | 12. DIMM 소켓 |
| 6. 파워 서플라이 | |
| 7. 케이스 보조 브래킷 | |

전압 선택

본 시스템의 파워 서플라이에는 115V/230V 전압 셀렉터 스위치가 전원 커넥터 옆에 위치해 있습니다. 이 스위치를 이용하여 사용하고 있는 전압에 알맞는 전압을 선택할 수 있습니다.

만약 사용 중인 전압이 100~127V면, 스위치를 115V로 설정하시면 됩니다.

만약 사용 중인 전압이 200~240V면, 스위치를 230V으로 설정하시면 됩니다.

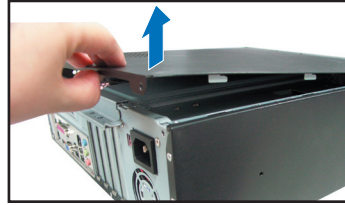
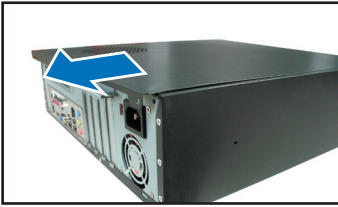


커버 제거하기

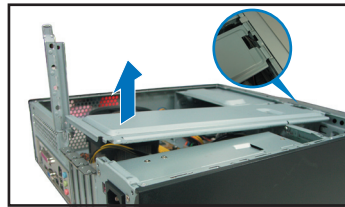
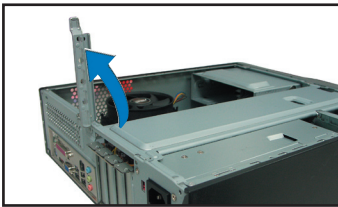
1. 2개의 커버 나사 위치를 확인해 주십시오.
2. 커버 나사를 제거해 주십시오.



3. 커버를 당겨 주십시오.
4. 커버를 들어 올린 후, 한쪽에 잘 보관해 주십시오.

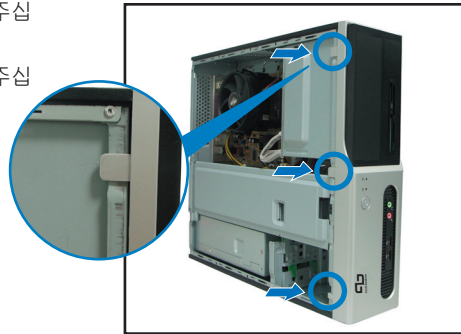


5. 확장 카드 잠금 장치를 90°-100°까지 들어 올려 주십시오.
6. 케이스 보조 브래킷을 들어 올린 후, 한쪽에 보관해 주십시오.



전면부 패널 제거하기

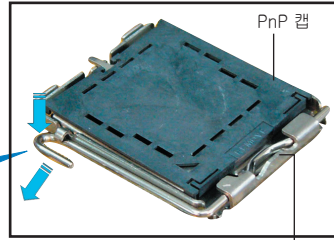
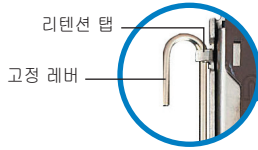
1. 전면부 패널 구멍을 확인해 주십시오.
2. 패널을 밖으로 당겨 제거해 주십시오.



CPU 설치하기

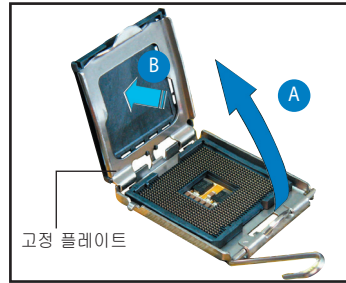
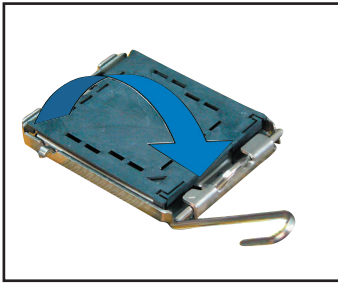
CPU 설치 방법

1. CPU 소켓의 위치를 확인해 주십시오.
2. 고정 레버를 풀어 주십시오.

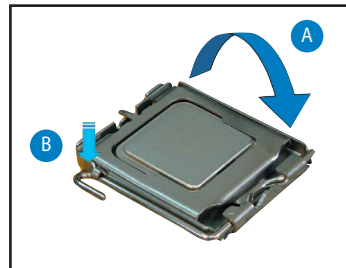


소켓의 이 쪽면이 사용자를
향하도록 해주십시오

3. 고정 레버를 올려 주십시오.
4. 고정 덮개를(A)를 들어 올린 후, 고정 플레이트에서 PnP 캡을 밀어 제거하십시오(B).

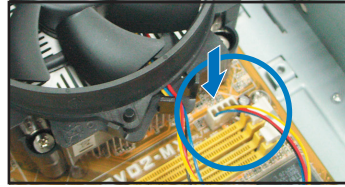
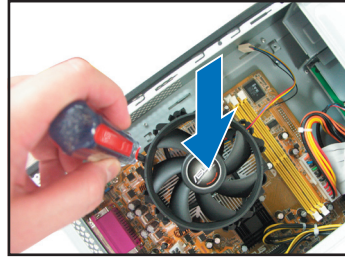


5. CPU를 설치해 주십시오.
6. 고정 플레이트를 닫고(A), 고정 레버를 닫아 주십시오(B).



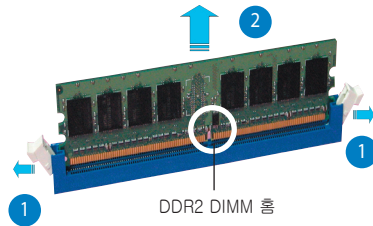
CPU 팬과 히싱크 설치하기

1. 설치된 CPU 위에 히싱크를 올려 주십시오.
2. 4개의 나사를 이용해 팬을 마더보드에 고정시켜 주십시오.
3. CPU 팬 케이블을 연결해 주십시오.



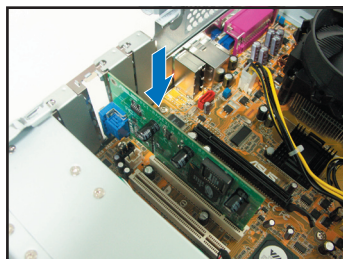
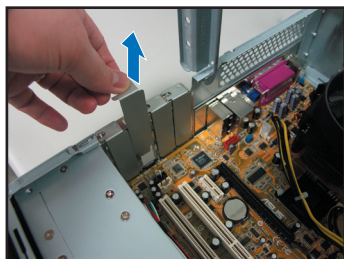
DIMM 설치 하기

1. 마더보드의 DIMM 소켓 위치를 확인해 주십시오.
2. 고정 클립을 밖으로 눌러 DIMM 소켓을 열어 주십시오.
3. 소켓의 DIMM 홈에 맞게 DIMM을 맞춰 주십시오.



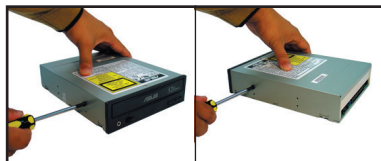
확장 카드 설치하기

1. 사용할 슬롯의 반대편에 위치한 금속 커버를 제거해 주십시오.
2. 슬롯에 카드 커넥터를 장착한 후, 완벽히 고정시켜 주십시오.

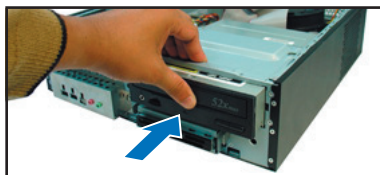


옵티컬 드라이브 설치하기

1. 우측 상단에 위치한 나사 구멍에 나사를 넣어 주십시오.(양편 모두)
2. IDE 케이블과 오디오 케이블을 드라이브 후면에 연결해 주십시오.

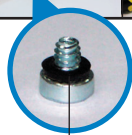
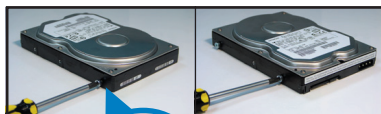


3. 드라이브가 잠금 장치에 맞을 때까지 드라이브를 밀어 넣어 주십시오.
4. 4 핀 전원 플러그를 파워 서플라이와 드라이브 후면의 전원 커넥터에 연결해 주십시오.



SATA 하드디스크 드라이브 설치하기

1. 드라이브 양편에 고무 와셔 나사를 넣어 주십시오.
2. SATA 신호 케이블과 전원 플러그를 드라이브 후면에 연결해 주십시오.

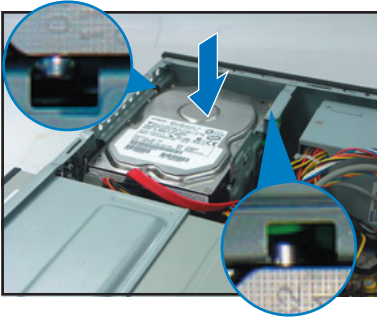


고무 와셔

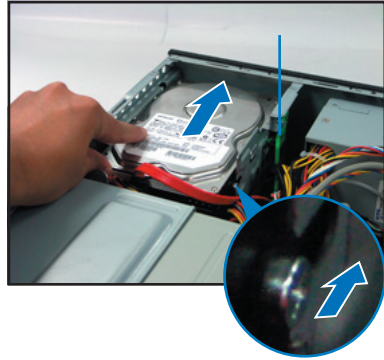
전원 케이블 / 플러그
신호 케이블 / 플러그



3. 트레이에 HDD를 설치해 주십시오.

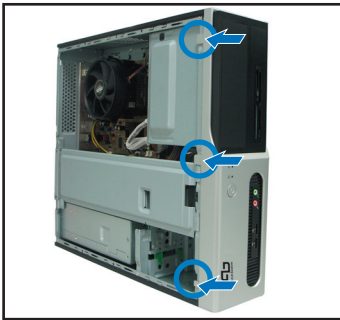


4. HDD 나사를 일치시킨 후, 드라이브를 베이에 밀어 넣어 주십시오.

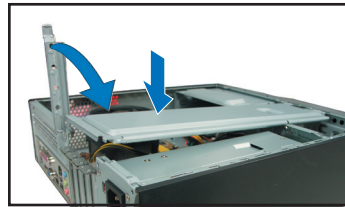


커버 재설치하기

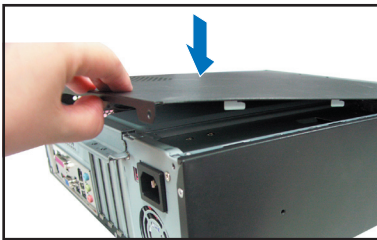
1. 전면부 패널을 설치해 주십시오. 옵티컬 드라이브를 설치한 경우 5.25인치 드라이브 베이 커버를 제거해 주십시오.



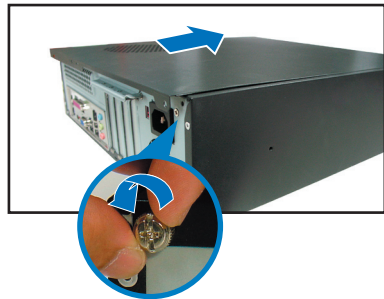
2. 금속 케이스 보조 브래킷과 확장 카드 잠금 장치를 다시 설치해 주십시오.



3. 케이스 측면에 있는 커버 걸쇠에 측면판을 걸어주십시오.



4. 전면부 패널의 방향으로 커버를 밀어 닫아 주시고 커버 나사로 고정시켜 주십시오.



ASUS[®]

Pundit P3-PE5

PC (Mini Masaüstü Bilgisayar)

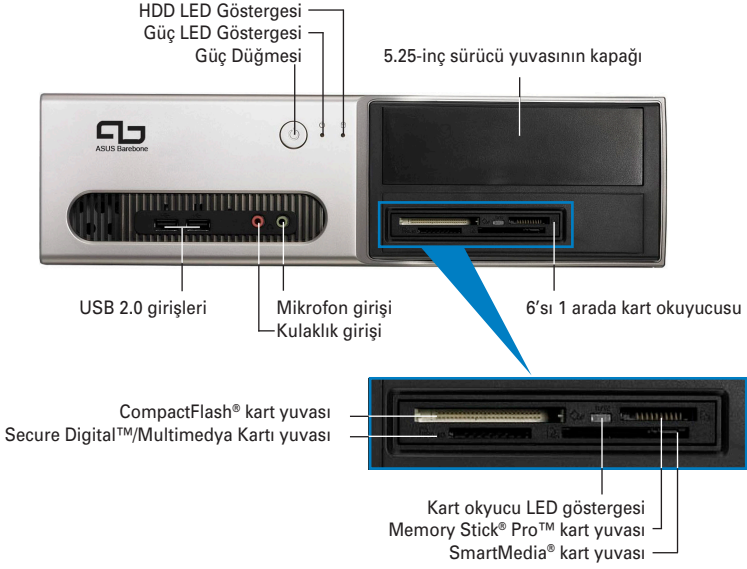
Hızlı Kurulum Kılavuzu

Türkçe

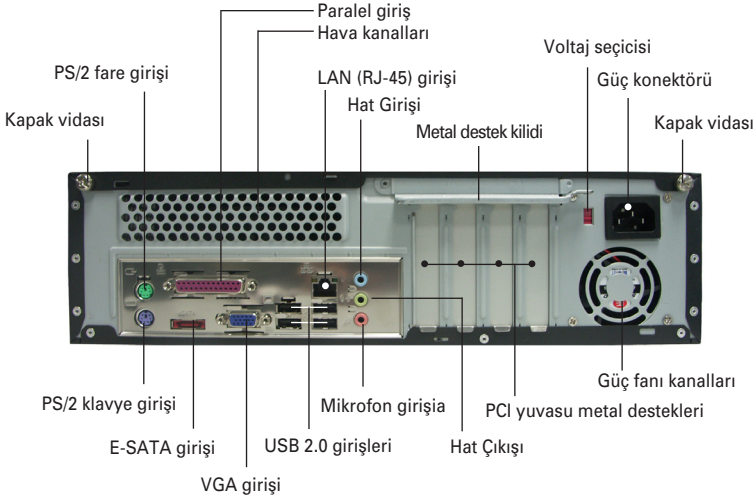


ASUS web sitesinden en yeni kullanım elkitabını indirin: www.asus.com.

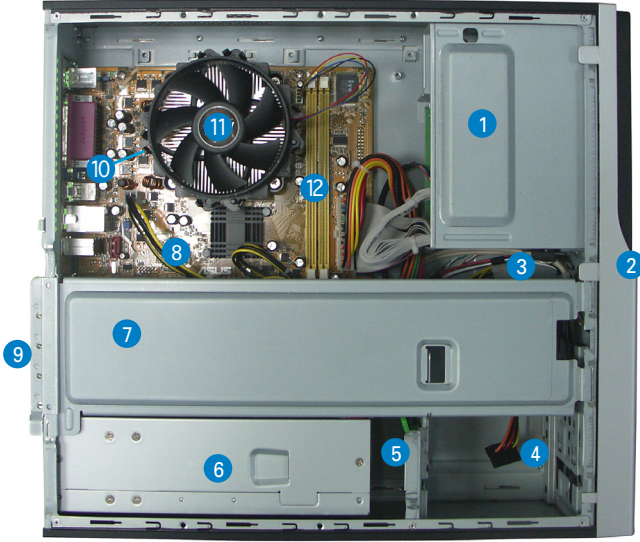
Ön panel özellikleri



Arka panel özellikleri



Dahili bileşenler



- | | |
|-------------------------------------|--|
| 1. 5.25-inç boş optik sürücü yuvası | 7. Kasa destek braketi |
| 2. Ön panel kapağı | 8. ASUS anakart |
| 3. Optik sürücü kilidi | 9. Metal destek kilidi |
| 4. Sabit disk sürücü yuvaları | 10. LGA775 soketi (CPU fanı ve ısı alma kompleksi altında) |
| 5. Sabit disk sürücü kilidi | 11. CPU fanı ve ısı alma kompleksi |
| 6. Güç beslemesi ünitesi | 12. DIMM soketleri |

Voltaj seçimi

Sistem güç besleme ünitesinde güç konektörünün yanına yerleştirilen 115 V/230 V değerinde voltaj seçme düğmesi bulunmaktadır. Bölgenizdeki voltaj beslemesine göre uygun sistem giriş voltajını seçmek için bu düğmeyi kullanın.

Bölgenizdeki voltaj beslemesi 100-127 V ise, düğmeyi 115 V değerine ayarlayın.

İBölgenizdeki voltaj beslemesi 200-240 V ise, düğmeyi 230 V değerine ayarlayın.

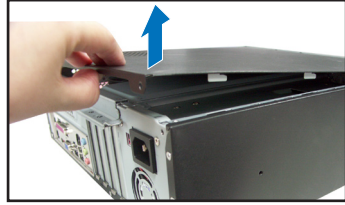


Kapağın çıkarılması

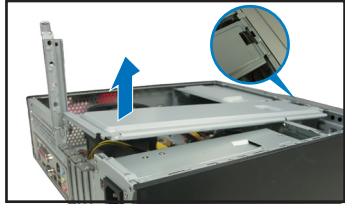
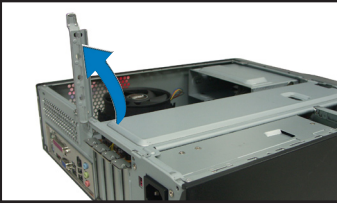
1. Kapak vidalarını yerleştirin.
2. Kapak vidalarını sökün.



3. Kapağı çekerek çıkarın.
4. Kapağı kaldırın, ardından kenara koyun.

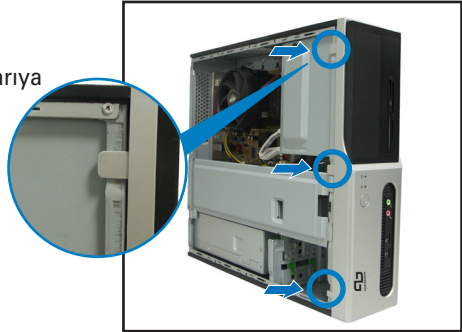


5. Genişletme kartı kilidine 90°-100°'lik açı yaptrın.
6. Şasi desteğini kaldırın ve çıkarın.



Ön panel kompleksinin çıkarılması

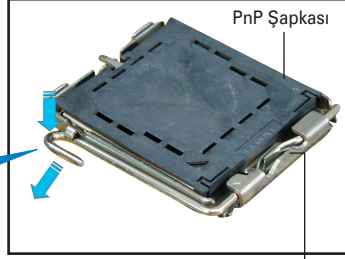
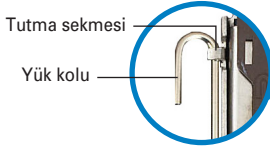
1. Ön panel kompleksinin kancalarını yerleştirin.
2. Kancaları çıkarmak için dışarıya doğru çekin.



CPU'nun takılması

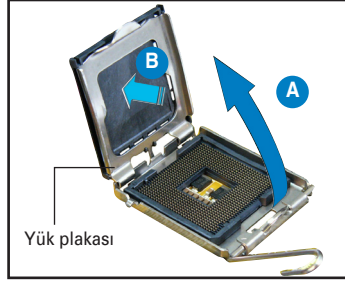
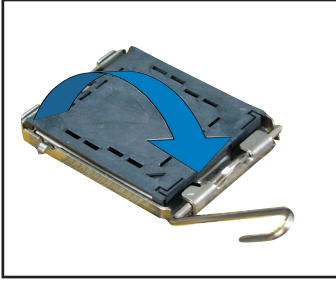
CPU'yu kurmak için:

1. CPU soketini yerleştirin.
2. Yük kolunun kilidini sökün.

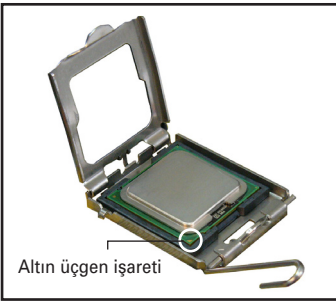


Soket kutusunun kenarı size bakmalıdır.

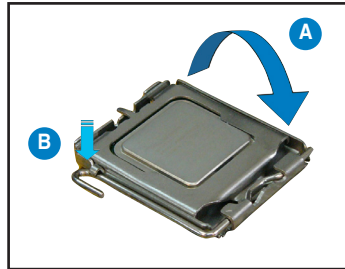
3. Yük kolunu kaldırın.
4. Yükleme plakasını (A) kaldırın, ardından PnP şapkasını yükleme plakası penceresinden (B) itin.



5. CPU'yu takın.

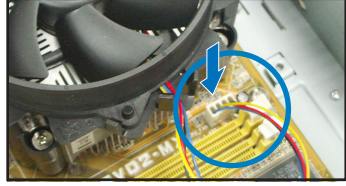
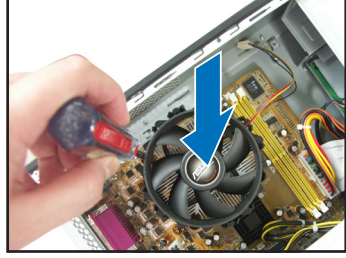


6. Yük plakasını kapatın (A), ardından yük kolunu kilitleyin (B).



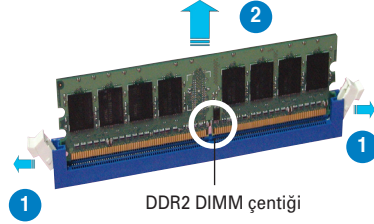
CPU fanının ve ısı alma kompleksinin takılması

1. Isı alıcıyı takılan CPU'nun üstüne yerleştirin.
2. Fanı ana karta sabitlemek için dört vidayı fan deliklerine takın.
3. CPU fan kablosunu bağlayın.



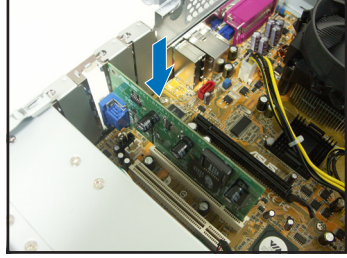
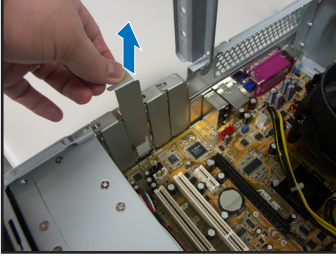
DIMM'in takılması

1. DIMM soketlerini anakarta yerleştirin.
2. Tutucu klipsleri dışarı doğru bastırarak DIMM soketinin kilitini açın.
3. DIMM üzerindeki çentik soket üzerindeki açıklık ile eşleşecek şekilde DIMM'i soket üzerinde hizalayın.



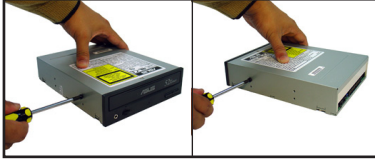
Genişletme kartının takılması

1. Kullanmak istediğiniz yuvanın karşısında bulunan metal kapağı çıkarın.
2. Kart konektörünü yuvaya takın, ardından yerine oturuncaya kadar karta düzgün bir şekilde bastırın.

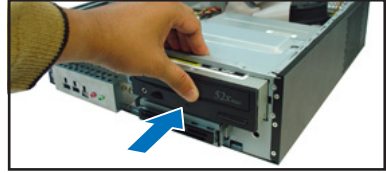


Optik sürücünün takılması

1. Sürücünün her iki tarafında sağ üstte bulunan vida deliğine vidayı geçirin.
2. Sürücünün arkasına IDE ve ses kablosunu bağlayın.

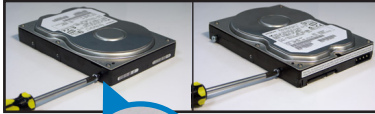


3. Sürücü kilidinden tık sesi duyuluncaya kadar sürücüyü her yönden yuvaya itin.
4. 4-pimli güç Şşini güç besleme ünitesinden sürücünün arkasındaki güç konektörüne bağlayın.



SATA sabit disk sürücüsünün takılması

1. Kauçuk pulları kullanarak iki vidayı sürücünün her iki tarafında takın.
2. SATA sinyal ve güç Şşini sürücünün arkasına takın.



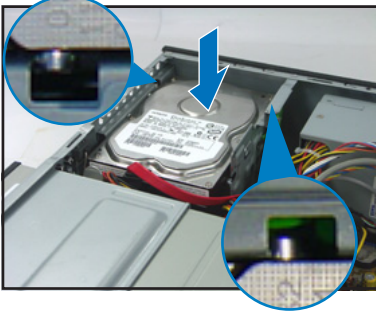
Kauçuk pul

Güç kablosu ve Şşini

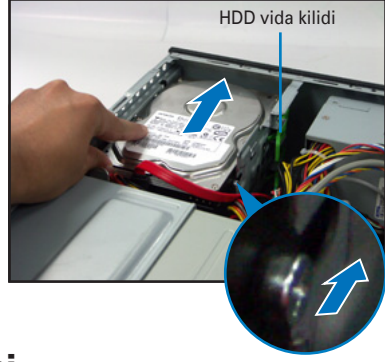
Sinyal kablosu ve Şşini



3. HDD'yi tepsiye yerleştirin.



4. HDD vidalarını hizaladığınızda, sürücüyü yuva üzerinde itin.

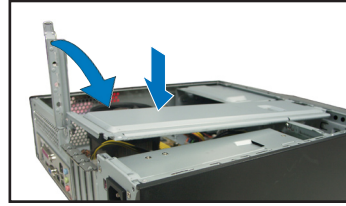


Kapakların yerleştirilmesi

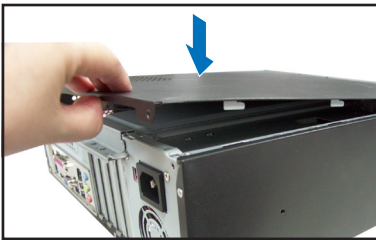
1. Ön panel kompleksini yerleştirin. Optik sürücüyü taktığınızda 5.25"lik sürücü yuvası kapağını çıkarın.



2. Metal şasi desteğini ve genişletme kartı kilidini yeniden takın.



3. Kapak kancalarını şasi tarafındaki deliklere yerleştirin.



4. Kapağı ön panel yönünde itin, ardından kapak vidalarını takın.

