



# Pundit P3-PE5/P3-AE5

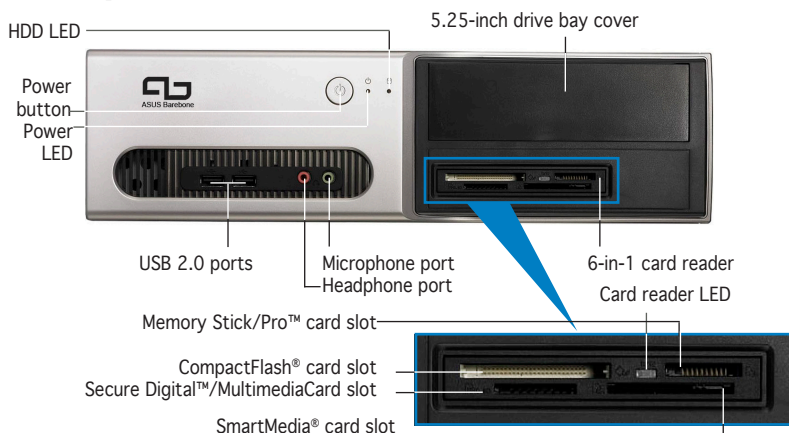
*ASUS PC (Desktop Barebone)*

## Quick Installation Guide

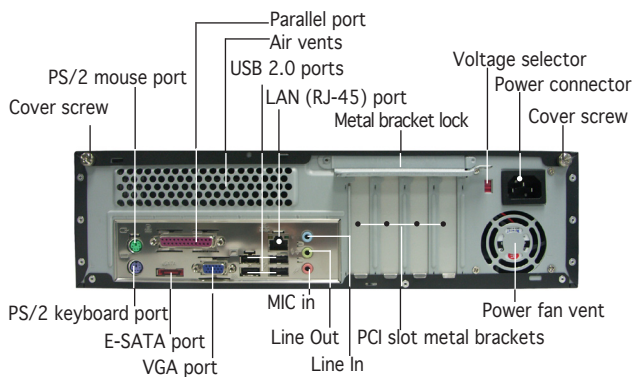


Download the latest manual from the ASUS website: [www.asus.com](http://www.asus.com).

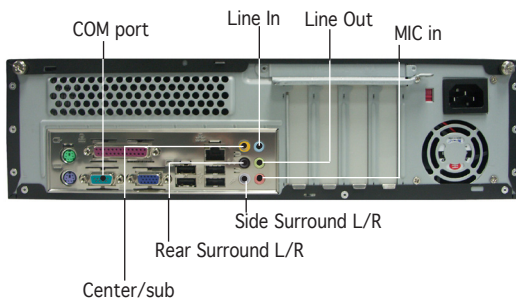
## Front panel features



## Rear panel features (P3-PE5)

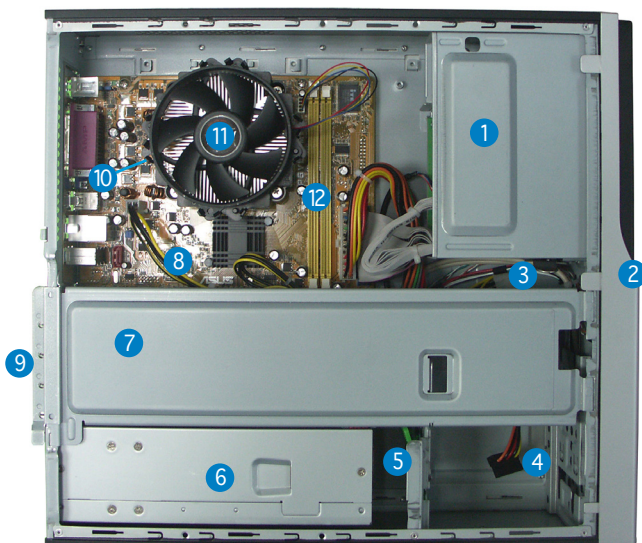


## Rear panel features (P3-AE5)



The systems only support Low Profile PCI card.

## Internal components



- |                                      |   |
|--------------------------------------|---|
| 1. 5.25-inch empty optical drive bay | 8. ASUS motherboard   |
| 2. Front panel cover                 | 9. Metal bracket lock   |
| 3. Optical drive lock                | 10. LGA775 socket for P3-PE5, AM2 socket for P3-AE5 (under the CPU fan and heatsink assembly) |
| 4. Hard disk drive bays              | 11. CPU fan and heatsink assembly (P3-AE5 system doesn't bundle with it)                      |
| 5. Hard disk drive lock              | 12. DIMM sockets  |
| 6. Power supply unit                 |   |
| 7. Chassis support bracket           |   |

## Selecting the voltage

The system's power supply unit has a 115 V/230 V voltage selector switch located beside the power connector. Use this switch to select the appropriate system input voltage according to the voltage supply in your area.

If the voltage supply in your area is 100-127 V, set the switch to 115 V.

If the voltage supply in your area is 200-240 V, set the switch to 230 V.

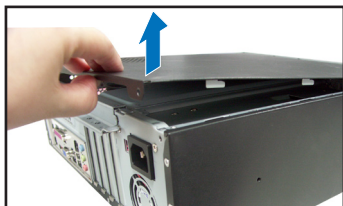


## Removing the cover

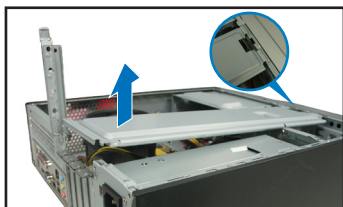
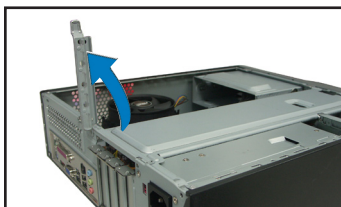
1. Locate two cover screws.
2. Remove the cover screws.



3. Pull the cover.
4. Lift the cover, then set aside.

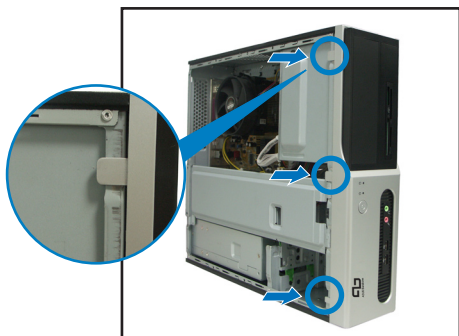


5. Lift the expansion card lock to a 90°-100° angle.
6. Lift the chassis support bracket, then remove.



## Removing the front panel assembly

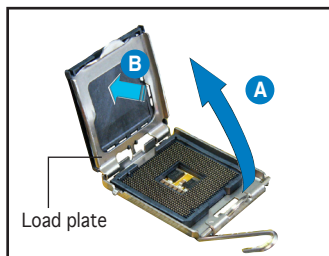
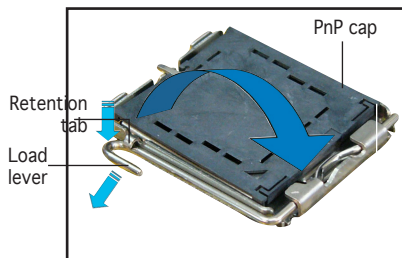
1. Locate the front panel assembly hooks.
2. Pull the hooks outward to remove.



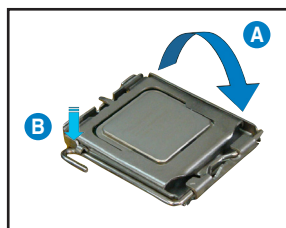


## Installing a CPU (P3-PE5)

1. Locate the CPU socket, then unlock and lift the load lever.
2. Lift the load plate (A), then push the PnP cap from the load plate window (B).

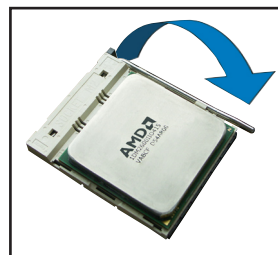
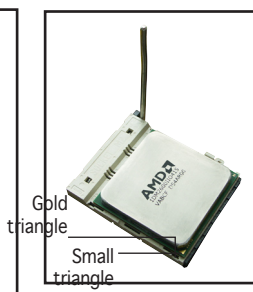
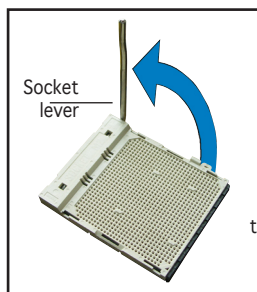


3. Install the CPU.
4. Close the load plate (A), then lock the load lever (B).



## Installing a CPU (P3-AE5)

1. Locate the CPU socket, then unlock the socket by pressing the lever sideways and lift it up to a 90° angle.
2. Match the gold triangle of the CPU with the socket corner with a small triangle, then carefully insert the CPU into the socket.
3. When the CPU is in place, push down the socket lever to secure the CPU.

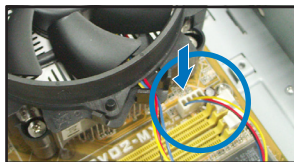
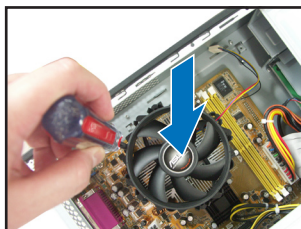


## Installing the CPU fan and heatsink assembly (P3-PE5)

1. Place the heatsink on top of the installed CPU.
2. Drive four screws into the fan holes to secure the fan to the motherboard.
3. Connect the CPU fan cable.

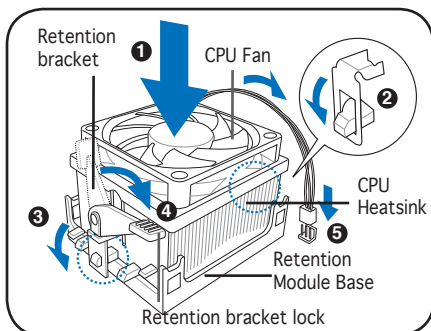


P3-AE5 does not bundle with the CPU fan and heatsink assembly. Please use the AMD CPU box cooler



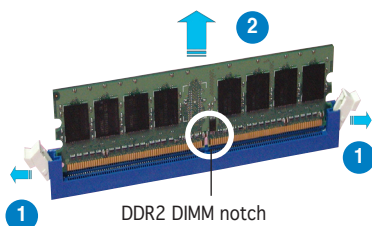
## Installing the CPU fan and heatsink assembly (P3-AE5)

1. Place the heatsink on top of the installed CPU.
2. Attach one end of the retention bracket to the retention module base.
3. Align the other end of the retention bracket (near the retention bracket lock) to the retention module base.
4. Push down the retention bracket lock.
5. Connect the CPU fan cable to the connector on the motherboard labeled CPU\_FAN.



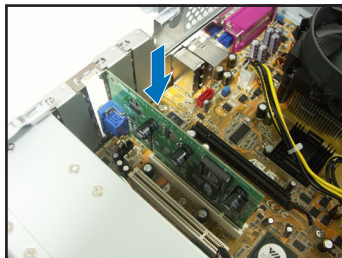
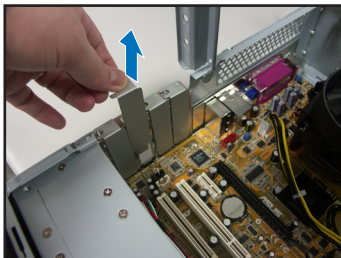
## Installing a DIMM

1. Locate the DIMM sockets in the motherboard.
2. Unlock a DIMM socket by pressing the retaining clips outward.
3. Align a DIMM on the socket such that the notch on the DIMM matches the break on the socket.



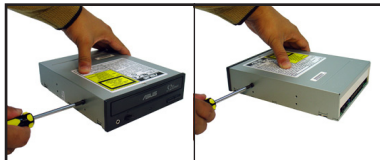
## Installing an expansion card

1. Remove the metal cover opposite the slot that you intend to use.
2. Insert the card connector to the slot, then press the card firmly until it fits in place.

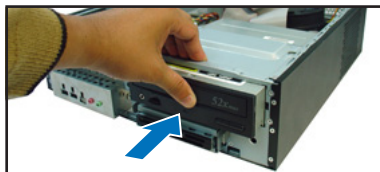


## Installing an optical drive

1. Drive a screw on the top right screw hole on both sides of the drive.
2. Connect the IDE and audio cable at the back of the drive.

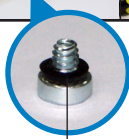
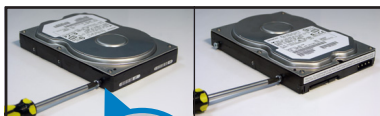


3. Push the drive all the way into the bay until the drive lock clicks.
4. Connect a 4-pin power plug from the power supply unit to the power connector at the back of the drive.



## Installing a SATA hard disk drive

1. Drive two screws with rubber washers on both sides of the drive.
2. Connect the SATA signal and power plug at the back of the drive.



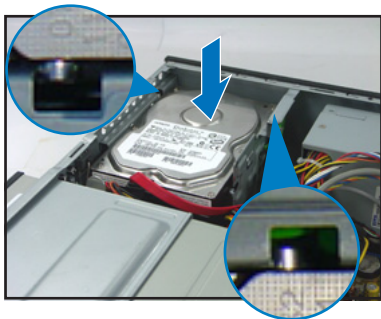
Rubber washer

Power cable and plug

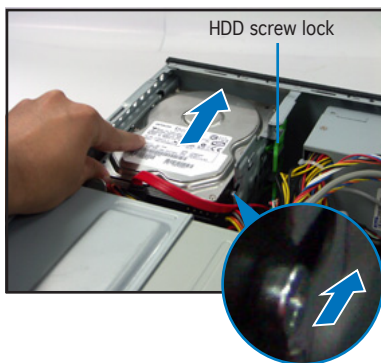
Signal cable and plug



3. Place the HDD on the tray.

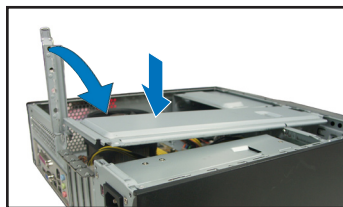


4. When the HDD screws align, push the drive on the bay.

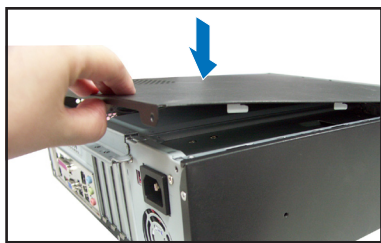


## Replacing the covers

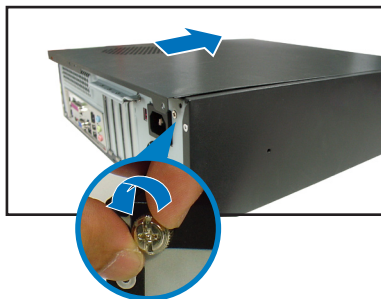
1. Replace the front panel assembly. Remove the 5.25" drive bay cover when you installed an optical drive.
2. Reinstall the metal chassis support and the expansion card lock.



3. Insert the cover hooks to the holes on the chassis side.



4. Push the cover to the direction of the front panel, then replace the cover screws.





# Pundit P3-PE5/P3-AE5

## *ASUS PC (Système barebone)*

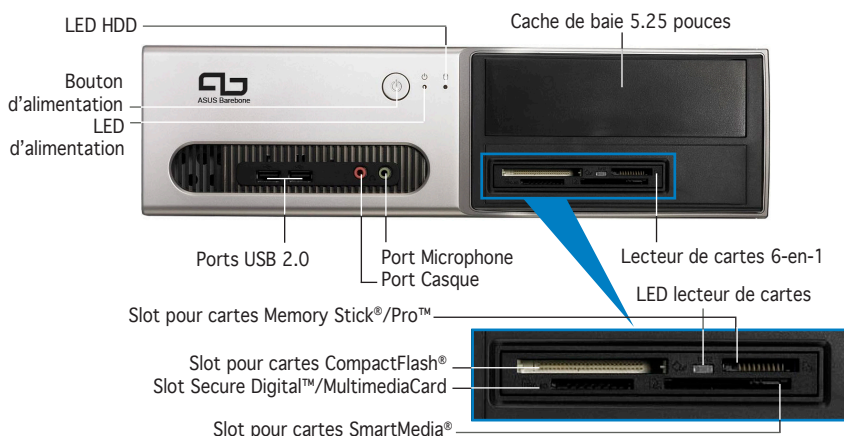
### Guide de démarrage rapide

Français

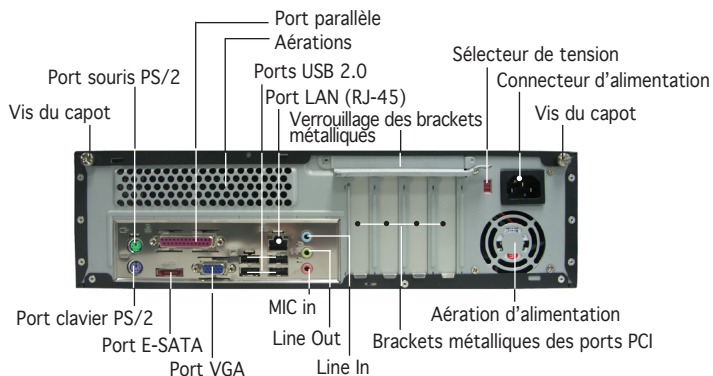


Téléchargez les derniers manuels depuis le site web d'ASUS: [www.asus.com](http://www.asus.com).

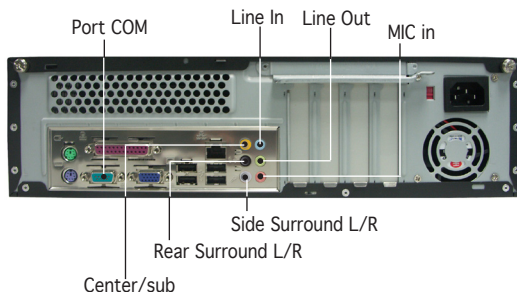
## Caractéristiques de la façade



## Caractéristiques de l'arrière (P3-PE5)



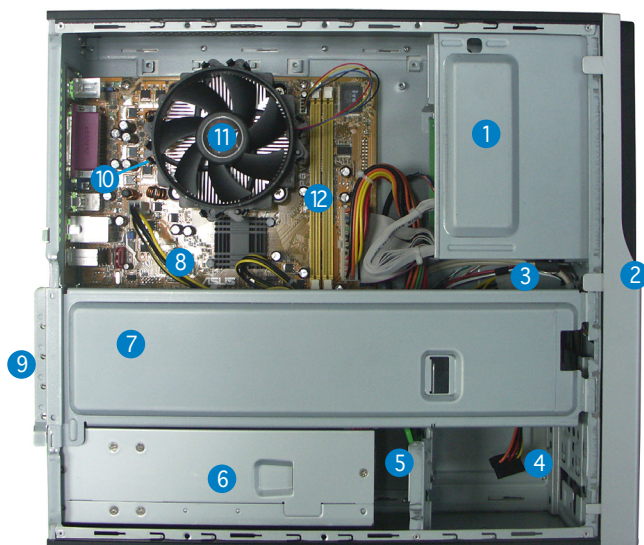
## Caractéristiques de l'arrière (P3-AE5)



Le système ne supporte que les cartes PCI en bas profil.



## Composants internes



- |                                    |   |
|------------------------------------|---|
| 1. Baie 5.25 pouces vide           | 9. Verrouillage des brackets métalliques  |
| 2. Façade                          | 10. Socket LGA775 pour P3-PE5, socket AM2 pour P3-AE5 (sous le système de refroidissement du CPU) |
| 3. Verrouillage du lecteur optique | 11. Système de refroidissement du CPU (Le système P3-AE5 ne l'intègre pas)                        |
| 4. Baies pour disques durs         | 12. Sockets DIMM  |
| 5. Verrouillage du disque dur      |   |
| 6. Alimentation                    |   |
| 7. Support métallique du châssis   |   |
| 8. Carte mère ASUS                 |   |

## Choisir le voltage

L'alimentation du système est équipée d'un sélecteur de tension 115 V/230 V situé près du connecteur d'alimentation. Utilisez cet interrupteur pour choisir la bonne tension d'entrée en fonction des standards utilisés dans votre région.



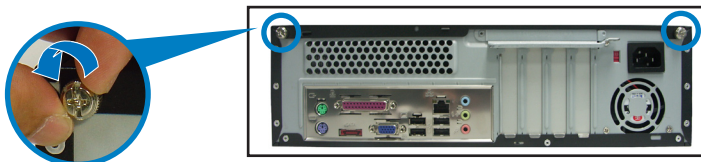
Si la tension dans votre région est de 100-127 V, passez l'interrupteur sur 115 V.

Si la tension dans votre région est de 200-240 V, passez l'interrupteur sur 230 V.

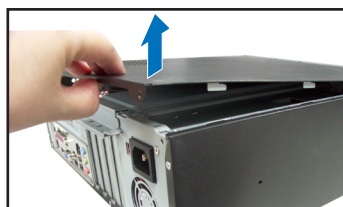


## Enlever le capot

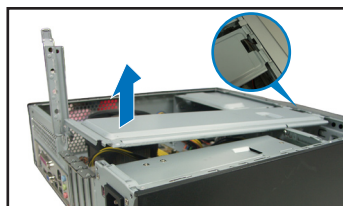
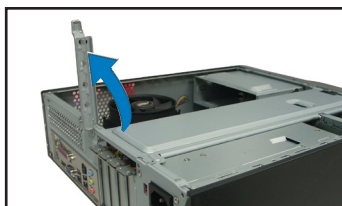
1. Localisez les deux vis.
2. Enlevez les deux vis.



3. Tirez le capot.
4. Soulevez le capot, puis basculez-le.

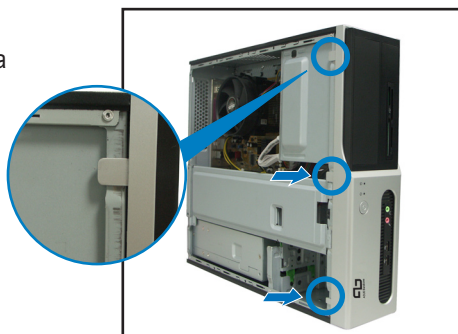


5. Levez le verrou pour cartes d'extension à un angle de 90°-100°.
6. Soulevez le support de brackets puis enlevez-le.



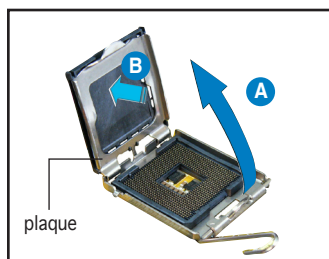
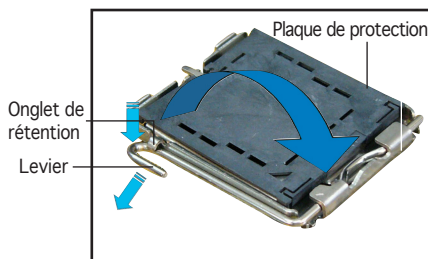
## Enlever la façade

1. Localisez les crochets de la façade.
2. Tirez les crochets vers l'extérieur.

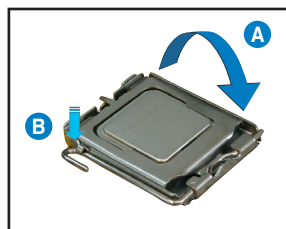


## Installer un CPU (P3-PE5)

1. Localisez le socket du CPU, puis déverrouillez le socket en soulevant le levier.
2. Soulevez la plaque avec votre pouce (A), puis enlevez le couvercle PnP de la plaque (B).

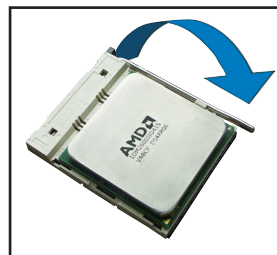
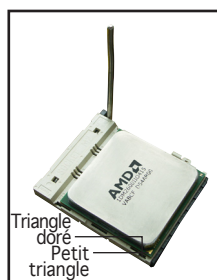
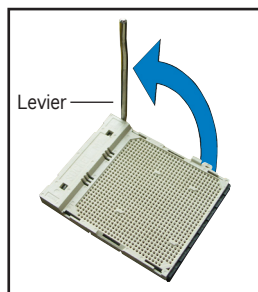


3. Installez le CPU.
4. Refermez la plaque (A) puis verrouillez le levier (B).



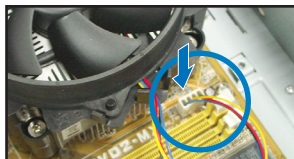
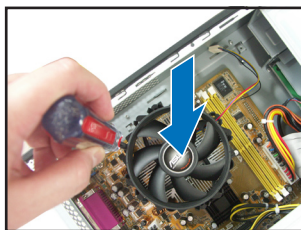
## Installer un CPU (P3-AE5)

1. Localisez le socket du CPU, puis déverrouillez le socket en soulevant le levier dans la direction de la flèche dans un angle de 90°.
2. Placez le CPU sur le socket, en vous assurant que la marque en forme de triangle doré est placée en bas à gauche du socket.
3. Lorsque le CPU est en place, abaissez le levier pour sécuriser le CPU.



## Installer l'ensemble dissipateur-ventilateur (P3-PE5)

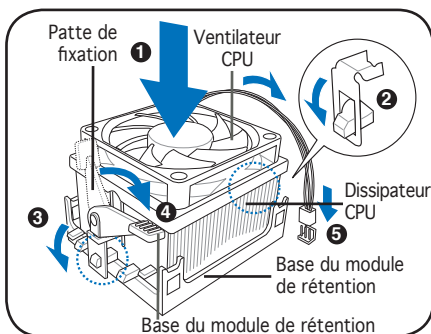
1. Placez le dissipateur sur le CPU installé.
2. Fixez le ventilateur à l'aide de quatre vis afin de bien le sécuriser à la carte mère.
3. Connectez le câble de ventilation du CPU.



Le P3-AE5 n'embarque pas d'ensemble ventilateur-dissipateur CPU. Veuillez utiliser le refroidisseur accompagnant votre CPU AMD.

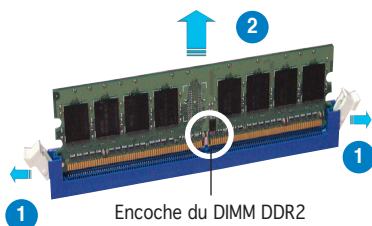
## Installer l'ensemble dissipateur-ventilateur (P3-AE5)

1. Placez l'ensemble ventilateur-dissipateur sur le CPU.
2. Fixez une extrémité de la patte de fixation au module de rétention.
3. Alignez l'autre crochet de rétention (situé à côté du système de verrouillage) à la base du module de rétention.
4. Abaissez le crochet de rétention.
5. Connectez le câble du ventilateur CPU au connecteur CPU\_FAN de la carte mère.



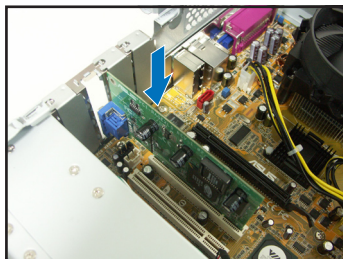
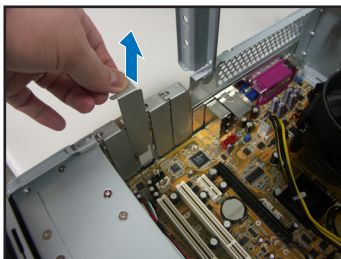
## Installer un module DIMM

1. Localisez les sockets DIMM de la carte mère.
2. Déverrouillez un socket DIMM en pressant sur les clips de rétention vers l'extérieur.
3. Alignez un module DIMM sur le socket de sorte que l'encoche sur la DIMM corresponde à l'ergot du socket.



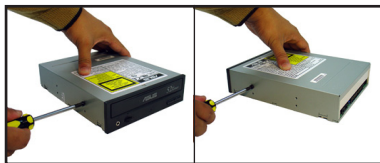
## Installer une carte d'extension

1. Enlevez la protection métallique du slot que vous voulez utiliser.
2. Insérez le connecteur de la carte dans le slot et pressez jusqu'à ce que la carte soit en place.



## Installer un lecteur optique

1. Mettez une vis dans le pas de vis en haut à droite de chaque côté du lecteur.
2. Connectez les câbles IDE et audio à l'arrière du lecteur.

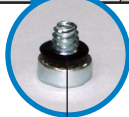
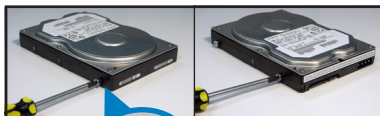


3. Enfoncez le lecteur dans la baie jusqu'à ce que les verrous cliquent.
4. Branchez une prise d'alimentation 4 broches de l'alimentation dans le connecteur d'alimentation à l'arrière du lecteur.



## Installer un disque dur SATA

1. Mettez deux vis avec joint de caoutchouc de chaque côté du lecteur.
2. Connectez les câbles de signal et d'alimentation à l'arrière du disque.

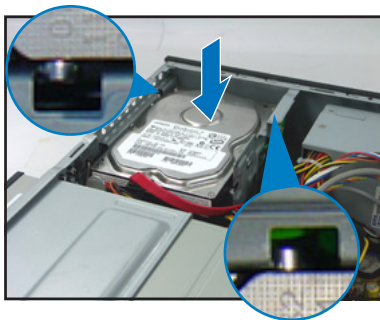


Joint de caoutchouc

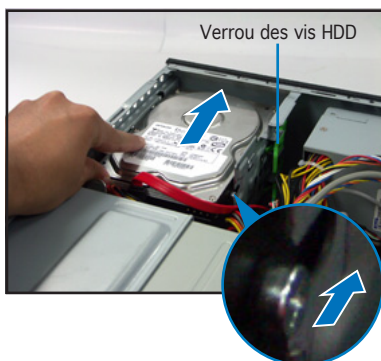
Câble et prise d'alimentation  
Câble et prise de signal



3. Placez le disque dur sur le plateau.



4. Quand les vis du disque sont alignées, poussez-le dans la baie.

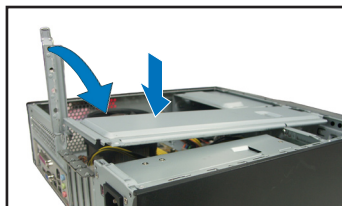


## Refermer la machine

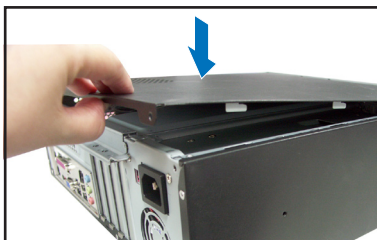
1. Remplacez la façade. Enlevez le cache de la baie 5.25" si vous avez installé un lecteur optique.



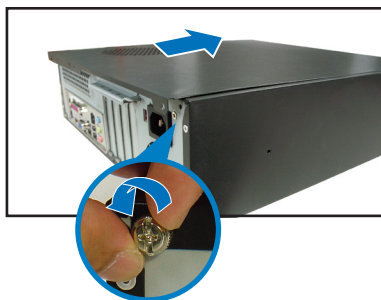
2. Réinstallez le support de châssis métallique et le verrouillage des cartes d'extension.



3. Insérez les crochets dans les trous de chaque côté du châssis.



4. Poussez la plaque vers la façade, puis revissez le panneau.





# Pundit P3-PE5/P3-AE5

華碩個人電腦（桌上型準系統）

快速安裝指南

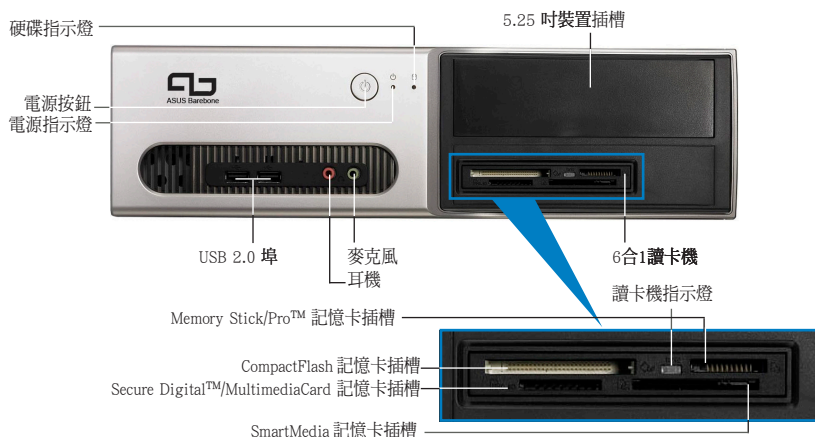
繁體中文



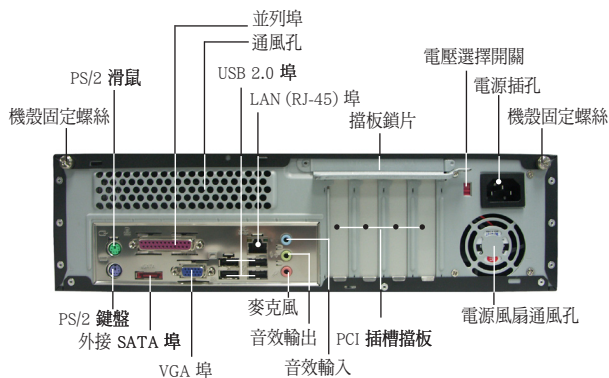
請至華碩網站下載最新的產品使用手冊 [www.asus.com](http://www.asus.com)



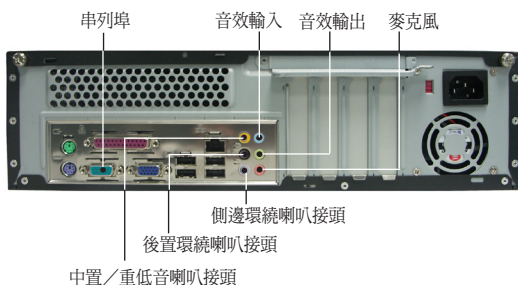
## 前面板功能



## 後面板功能 (P3-PE5)



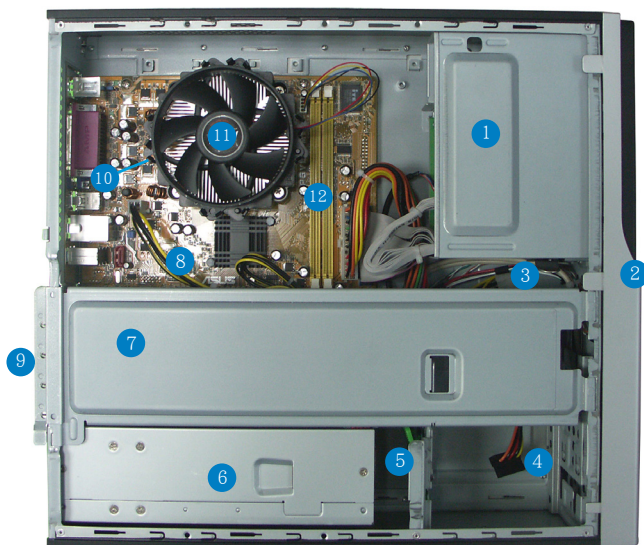
## 後面板功能 (P3-AE5)



本系統僅支援短卡規格的 PCI 介面卡。



## 內部組件



- |               |  |
|---------------|--|
| 1. 5.25 吋裝置插槽 | 8. 主機板   |
| 2. 前面板        | 9. 擋板鎖片  |
| 3. 光碟機固定開關    | 10. P3-PE5 支援 LGA775 CPU 插座，<br>P3-AE5 支援 AM2 CPU 插座（位於<br>CPU 風扇下方） |
| 4. 硬碟機插槽      | 11. CPU 風扇（P3-AE5 需自行選購）   |
| 5. 硬碟機固定開關    | 12. DIMM 記憶體模組插槽   |
| 6. 電源模組       |  |
| 7. 機殼固定擋板     |  |

## 電壓的選擇

本系統所附的電源供應器，在電源插座旁有一個電壓選擇開關，你可以利用這個開關，切換到適合您所在區域所使用的電壓值。

若您所在區域提供電壓為 100-127V，請切換到 115V；

若您所在區域提供電壓為 200-240V，請切換到 230V。

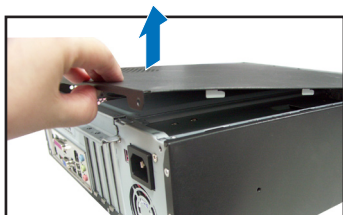
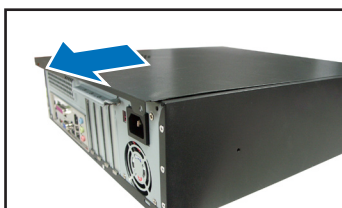


## 打開機殼側板

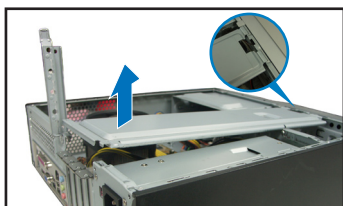
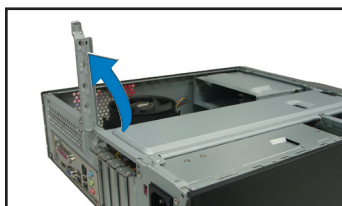
1. 找到主機後方的二顆機殼固定螺絲。
2. 鬆開螺絲並暫置於一旁。



3. 將機殼側板小心地從機身後方推出。
4. 取出機殼側板並暫置於一旁。

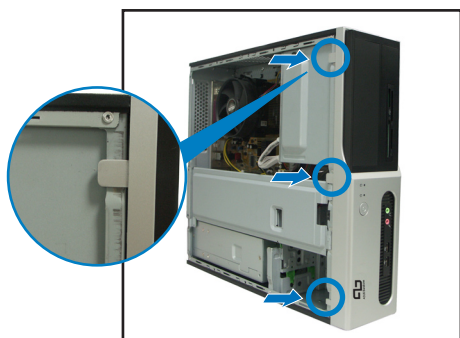


5. 將擋板鎖片打開約 90-100 度角。
6. 打開並移除機殼固定擋板。



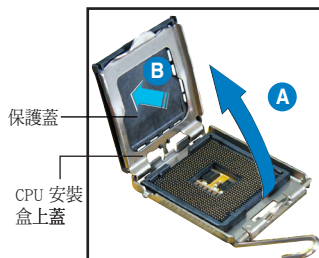
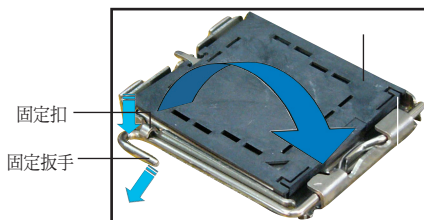
## 移除前面板

1. 將前面板左側的三個固定卡榫往外扳開。
2. 將前面板往右側打開，並將前面板另一側的卡榫從機殼的溝槽上取下來，即可取下面板。

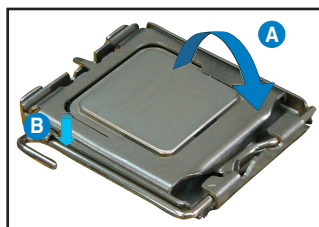
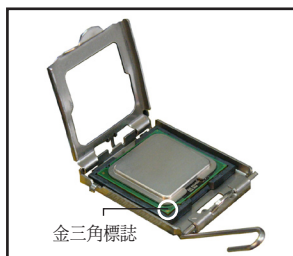


## 安裝 CPU (P3-PE5)

1. 用手指壓下主機板 CPU 插座的固定扳手，並將其向左側推出。
2. 將 CPU 安裝盒的上蓋掀起 (A)，並移除 CPU 安裝盒的保護蓋 (B)。

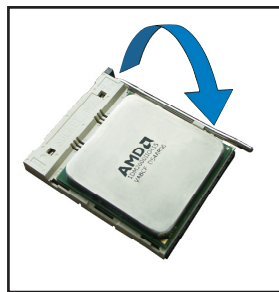
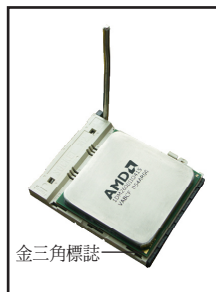
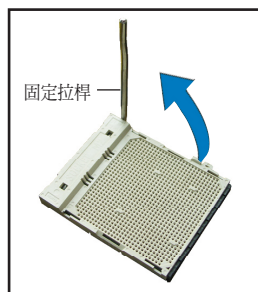


3. 安裝 CPU 至插槽上。
4. 將上蓋闔上 (A) 並將固定扳手朝原方向推回，扣於固定扣上 (B)。



## 安裝 CPU (P3-AE5)

1. 找到位於主機板上的處理器插座，將插座側邊的固定拉桿拉起至其角度幾與插座呈 90-100 度角。
2. 將 CPU 標示有金三角的那一端對齊插槽上的三角符號，然後小心地置入。
3. 拉下固定拉桿以鎖上處理器插槽。

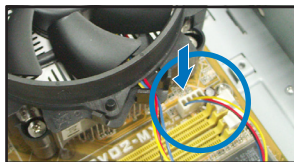
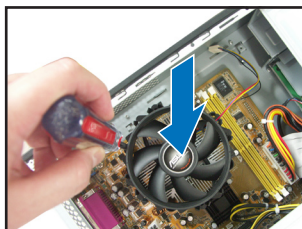


## 安裝 CPU 風扇 (P3-PE5)

1. 將 CPU 風扇置於 CPU 上方。
2. 以四顆螺絲將 CPU 風扇固定在主機板上。
3. 安裝好 CPU 風扇後，請連接風扇電源線至主機板的電源插座上。

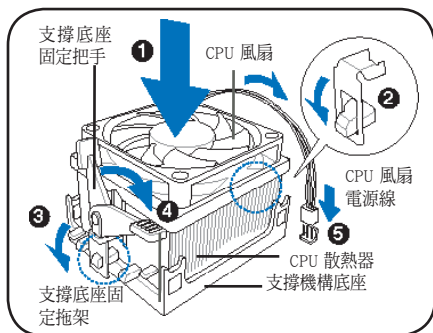


P3-AE5 機型未隨機附贈 CPU 風扇，請自行購買 AMD 盒裝處理器。



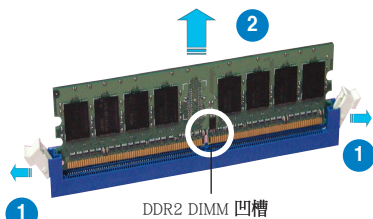
## 安裝 CPU 風扇 (P3-AE5)

1. 將 CPU 風扇置於 CPU 上方。
2. 將一邊的支撐底座固定拖架扣在支撐機構底座上。
3. 再將另一邊的支撐底座固定拖架也扣在支撐機構底座上。正確安裝時會有一聲清脆的機構組合聲。
4. 將固定把手拉下鎖住，使得散熱風扇能緊密地扣住支撐機構底座。
5. 安裝好 CPU 風扇之後，請連接風扇電源線至主機板的電源插座上。



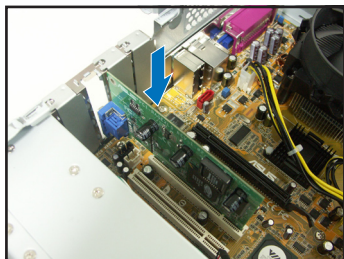
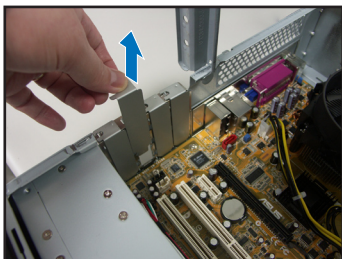
## 安裝系統記憶體

1. 找到主機板上的記憶體模組插槽。
2. 扳開記憶體兩端的白色固定卡榫。
3. 將記憶體模組的金手指對齊記憶體模組插槽的溝槽，並且在方向上要注意金手指的凹孔要對上插槽的凸起點。



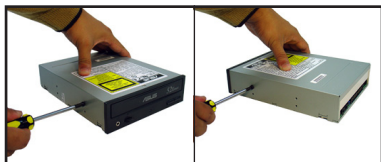
## 安裝擴充卡

1. 移除您欲安裝插槽所對應的金屬擋板。
2. 將擴充卡安裝在插槽上，並鎖上一顆固定螺絲。



## 安裝光碟機

1. 取出二顆光碟機螺絲分別鎖在光碟機二側的右上方螺絲孔中。
2. 連接好 IDE 排線及音源線。

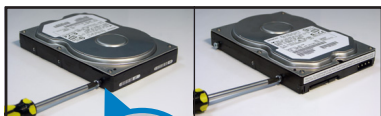


3. 小心地將光碟機插入插槽中，若正確卡入會發出一聲卡擦。
4. 將電源供應器的 4-pin 電源線連接至光碟機後端的電源接頭。



## 安裝 SATA 硬碟

1. 將橡膠墊片分別安裝在四顆螺絲上並分別鎖上硬碟機（每邊二顆）。
2. 連接 SATA 排線及電源線至硬碟後方的接頭。



SATA 電源線

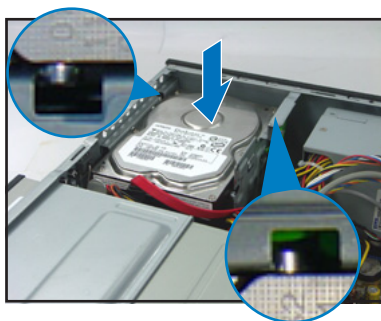
SATA 排線

橡膠墊片

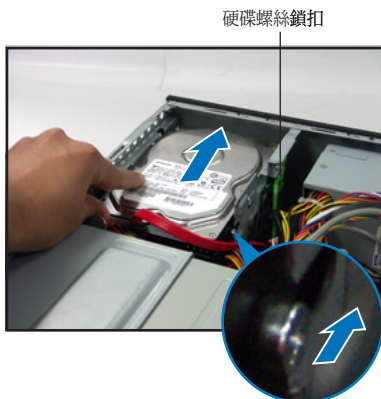




3. 將硬碟機二側的螺絲對準硬碟插槽中的溝槽小心地置入。

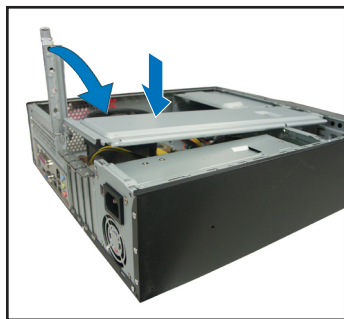


4. 若硬碟螺絲正確卡入會發出一聲卡擦。

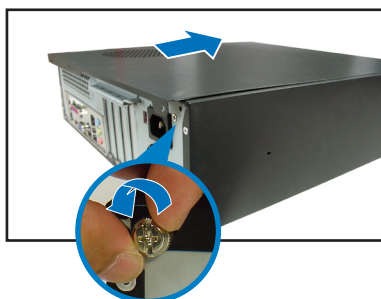
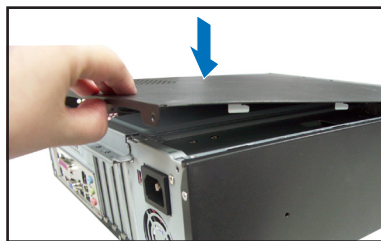


## 裝回機殼側板及前面板

1. 裝回前面板之前，若您已安裝光碟機，則必須移除前面板上的光碟機擋板。
2. 裝回機殼擋板，再壓下固定鎖片，以固定住機殼擋板。



3. 裝回機殼側板。
4. 將機殼側板推回原位並鎖上二顆固定螺絲。





# Pundit P3-PE5/P3-AE5

华硕个人电脑（桌上型准系统）

快速安装指南

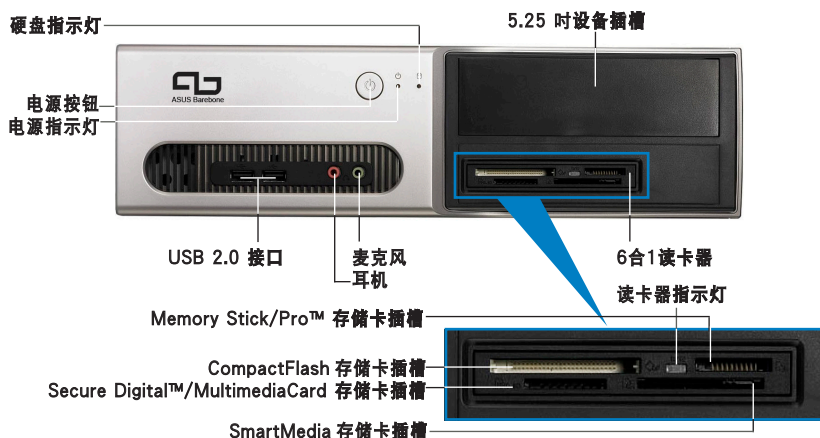


简体中文

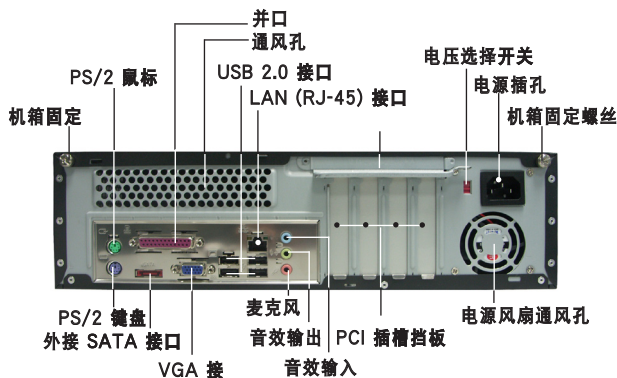
请至华硕网站下载最新的产品使用手册 [www.asus.com](http://www.asus.com)



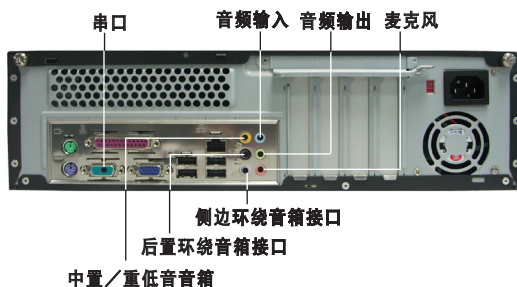
## 前面板功能



## 后面板功能 (P3-PE5)

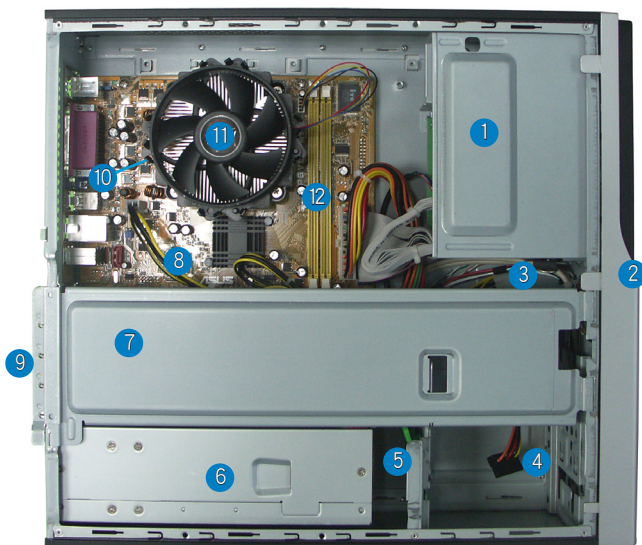


## 后面板功能 (P3-AE5)



本系统仅支持短卡规格的 PCI 扩展卡。

## 内部组件



- |               |   |
|---------------|---|
| 1. 5.25 吋设备插槽 | 8. 主板   |
| 2. 前面板        | 9. 挡板锁片   |
| 3. 光驱固定开关     | 10. P3-PE5 支持 LGA775 CPU 插座, P3-AE5 支持 AM2 CPU 插座 (位于 CPU 风扇下方) |
| 4. 硬盘插槽       | 11. CPU 风扇 (P3-AE5 需自行选购)                                       |
| 5. 硬盘固定开关     | 12. DIMM 内存条插槽  |
| 6. 电源模块       |   |
| 7. 机箱固定挡板     |   |

## 电压的选择

本系统所附的电源，在电源插座旁有一个电压选择开关，你可以利用这个开关，切换到适合您所在区域所使用的电压值。

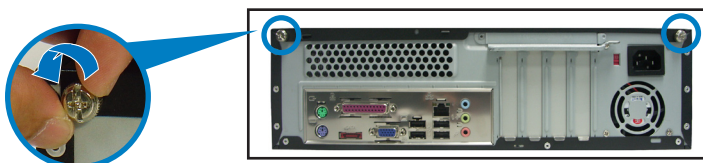
若您所在区域提供电压为 100-127V，请切换到 115V；

若您所在区域提供电压为 200-240V，请切换到 230V。

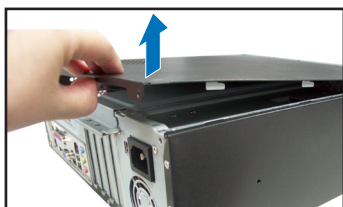


## 打开机箱侧板

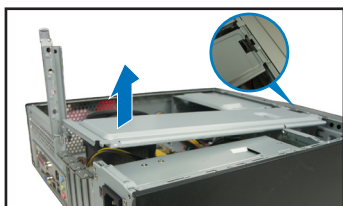
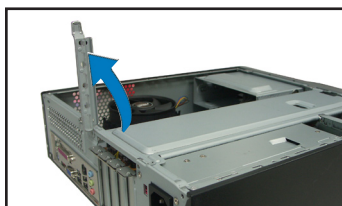
1. 找到主机后方的二颗机箱固定螺丝。
2. 松开螺丝并暂置于一旁。



3. 将机箱侧板小心地从机身后方推出。
4. 取出机箱侧板并暂置于一旁。

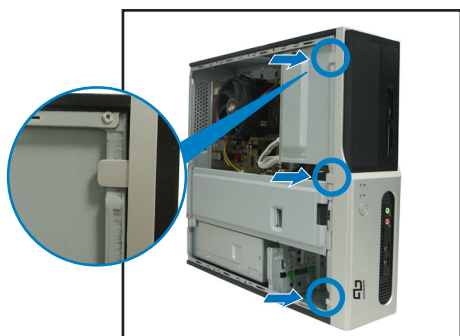


5. 将挡板锁片打开约 90-100 度角。
6. 打开并去除机箱固定挡板。



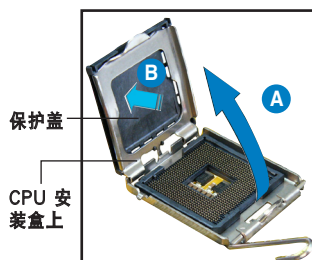
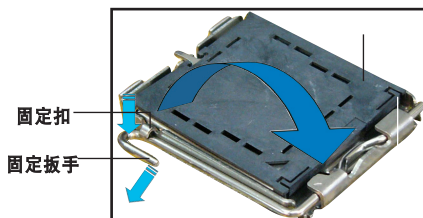
## 去除前面板

1. 将前面板左侧的三个固定卡榫往外扳开。
2. 将前面板往右侧打开，并将前面板另一侧的卡榫从机箱的沟槽上取下来，即可取下面板。

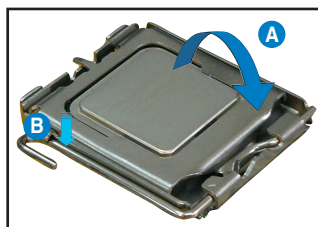
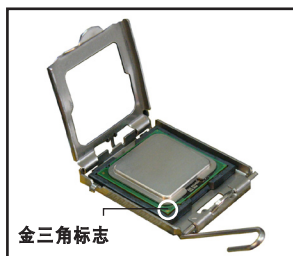


## 安装 CPU (P3-PE5)

1. 用手指压下主板 CPU 插座的固定扳手，并将其向左侧推出。
2. 将 CPU 安装盒的上盖掀起 (A)，并去除 CPU 安装盒的保护盖 (B)。

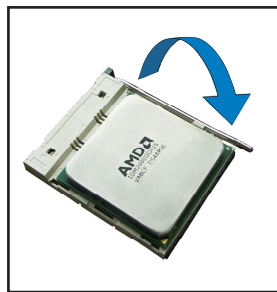
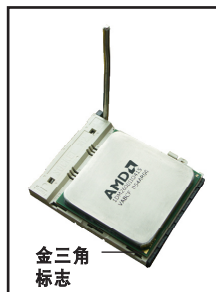
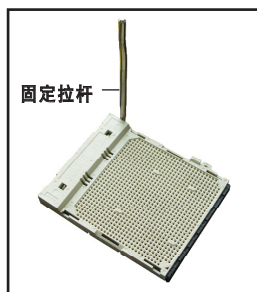


3. 安装 CPU 至插槽上。
4. 将上盖阖上 (A) 并将固定扳手朝原方向推回，扣于固定扣上 (B)。



## 安装 CPU (P3-AE5)

1. 找到位于主板上的处理器插座，将插座侧边的固定拉杆拉起至其角度几与插座呈 90-100 度角。
2. 将 CPU 标有金三角的那一端对齐插槽上的三角符号，然后小心地置入。
3. 拉下固定拉杆以锁上处理器插槽。

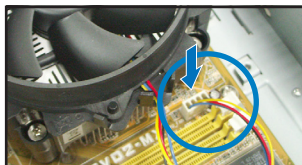
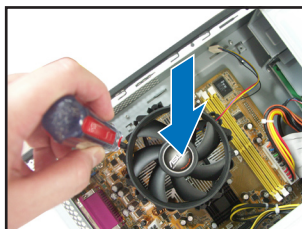


## 安装 CPU 风扇 (P3-PE5)

1. 将 CPU 风扇置于 CPU 上方。
2. 以四颗螺丝将 CPU 风扇固定在主板上。
3. 安装好 CPU 风扇后，请连接风扇电源线至主板的电源插座上。

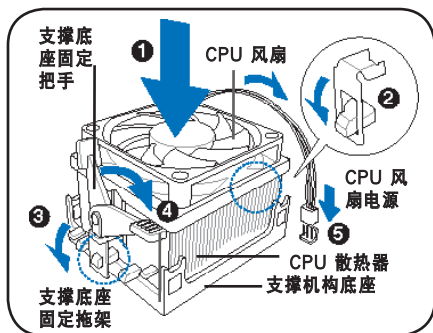


P3-AE5 机型未随机附赠 CPU 风扇，请自行购买 AMD 盒装处理器。



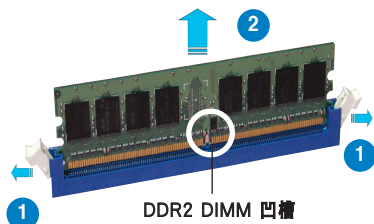
## 安装 CPU 风扇 (P3-AE5)

1. 将 CPU 风扇置于 CPU 上方。
2. 将一边的支撑底座固定拖架扣在支撑机构底座上。
3. 再将另一边的支撑底座固定拖架也扣在支撑机构底座上。正确安装时会有一声清脆的机构组合声。
4. 将固定把手拉下锁住，使得散热风扇能紧密地扣住支撑机构底座。
5. 安装好 CPU 风扇之后，请连接风扇电源线至主板的电源插座上。



## 安装系统内存

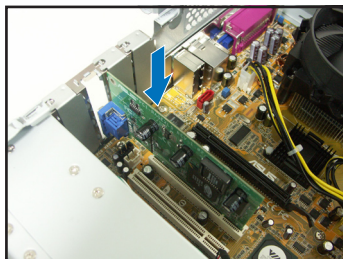
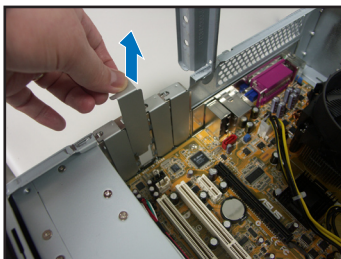
1. 找到主板上的内存条插槽。
2. 扳开内存两端的白色固定卡榫。
3. 将内存条的金手指对齐内存条插槽的沟槽，并且在方向上要注意金手指的凹牙要对上插槽的凸起点。





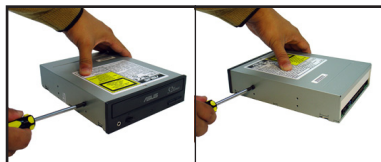
## 安装扩展卡

1. 去除您欲安装插槽所对应的金属挡板。
2. 将扩展卡安装在插槽上，并锁上一颗固定螺丝。



## 安装光驱

1. 取出二颗光驱螺丝分别锁在光驱二侧的右上方螺丝孔中。
2. 连接好 IDE 排线及电源线。



3. 小心地将光驱插入插槽中，若正确卡入会发出一声卡擦。
4. 将电源的 4-pin 电源线连接至光驱后端的电源接口。



## 安装 SATA 硬盘

1. 将橡胶垫片分别安装在四颗螺丝上并分别锁上硬盘（每边二颗）。
2. 连接 SATA 排线及电源线至硬盘后方的接口。



SATA 电源线

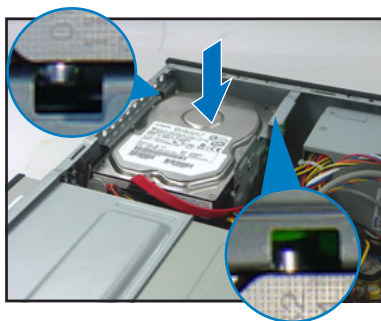
SATA 排线

橡胶垫片

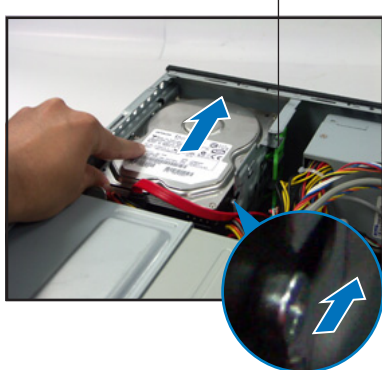




3. 将硬盘二侧的螺丝对准硬盘插槽中的沟槽小心地置入。



4. 若硬盘螺丝正确卡入会发出一声卡擦。

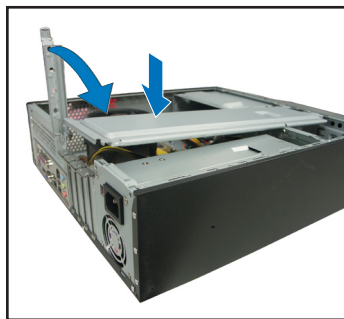


## 装回机箱侧板及前面板

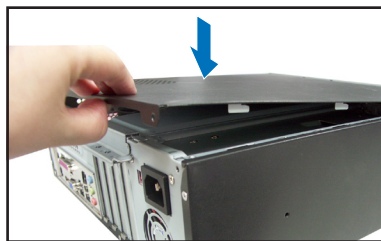
1. 装回前面板之前，若您已安装光驱，则必须去除前面板上的光驱挡板。



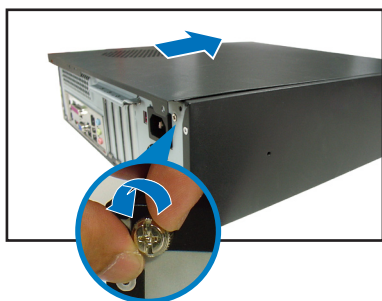
2. 装回机箱挡板，再压下固定锁片，以固定住机箱挡板。



3. 装回机箱侧板。



4. 将机箱侧板推回原位并锁上二颗固定螺丝。





# Pundit P3-PE5/P3-AE5 ASUS PC (デスクトップ ベアボーン)

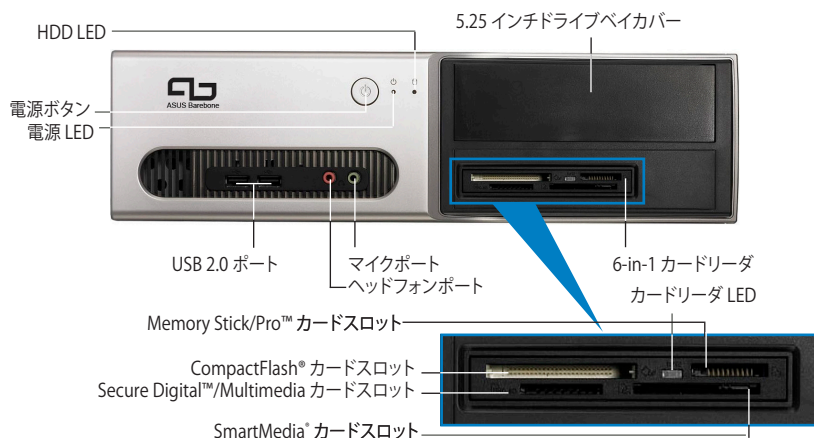
## クイックインストールガイド



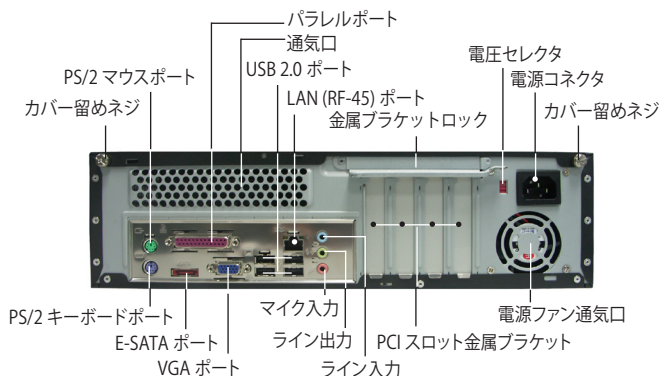
日本語

最新のマニュアルをASUSのWebサイトからダウンロードしてください: [www.asus.com](http://www.asus.com).

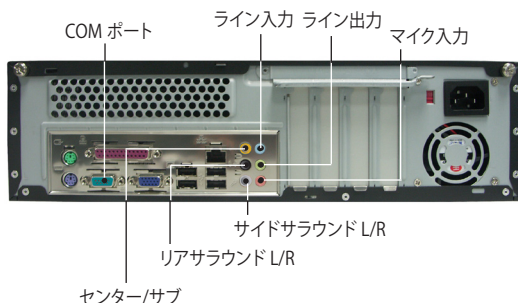
## フロントパネル



## リアパネル (P3-PE5)

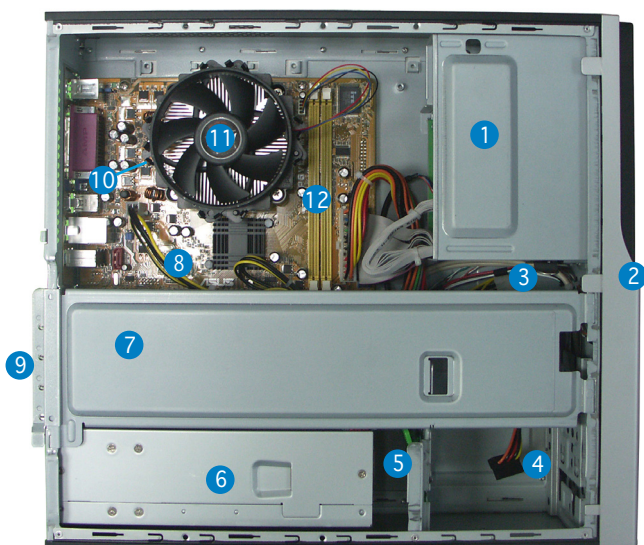


## Rear panel features (P3-AE5)



本システムは Low Profile PCI カードのみサポートします。

## 内部コンポーネント



- |                        |  |
|------------------------|--|
| 1. 空の 5.25 インチ光学ドライブベイ | 8. ASUS マザーボード   |
| 2. フロントパネルカバー          | 9. 金属ブラケットロック  |
| 3. 光学ドライブブロック          | 10. LGA775 ソケット [P3-PE5]、<br>AM2 ソケット [P3-AE5] (CPU ファン<br>および放熱板の下) |
| 4. ハードディスクドライブベイ       | 11. CPU 用ファンおよび放熱板 (P3-<br>AE5 には付属されていません)                          |
| 5. ハードディスクドライブブロック     | 12. DIMM ソケット  |
| 6. 電源                  |  |
| 7. ケース支持用ブラケット         |  |

## 電圧の選択

システムの電源には、電源コネクタの側に 115 V/230 V 電圧セレクタスイッチがあります。このスイッチを使って、ご利用地域の電圧に合わせて適切なシステム入力電圧を選択します。

ご利用地域の電圧が 100 ～ 127 V の場合、スイッチを 115 V に設定します。

また、200 ～ 240 V の場合は、スイッチを 230 V に設定します。



## カバーの取外し

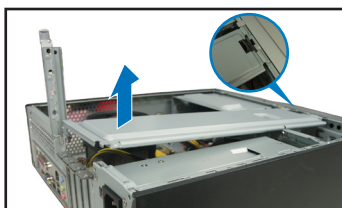
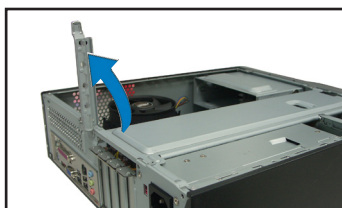
1. 2本のカバー用ネジの位置を確認します。
2. カバー用ネジを取り外します。



3. カバーを引きます。
4. カバーを持ち上げて脇に置いておきます。

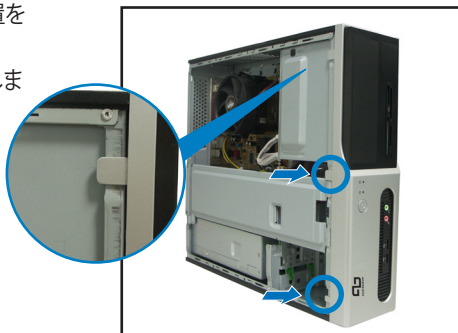


5. 拡張カードロックを 90°～100°持ち上げます。
6. シャーシのサポートブラケットを持ち上げて取り外します。



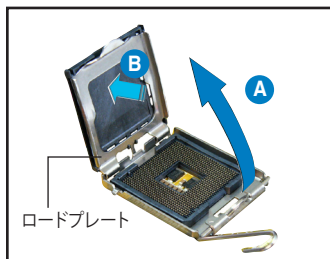
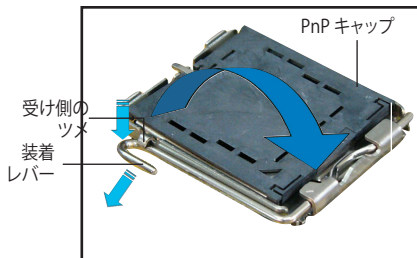
## フロントパネルの取外し

1. フロントパネルのフックの位置を確認します。
2. フックを外側に引いて取り外します。

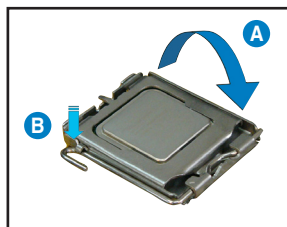


## CPU の取付け (P3-PE5)

1. CPU ソケットのロードレバーを上げます。
2. ロードプレート (A) を上げ、PnP キヤップをロードプレートウィンドウ (B) から押します。

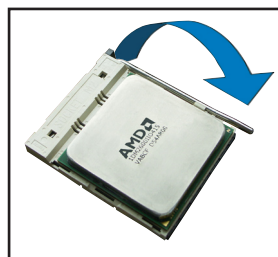
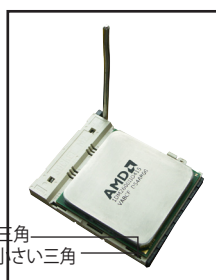
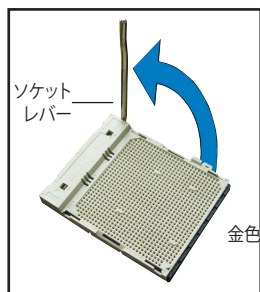


3. CPU をはめます。
4. 装着プレートを閉じて (A)、装着レバーをロックします (B)。



## CPU の取付け (P3-AE5)

1. CPU ソケットのレバーを横に押し、90°まで持ち上げます。
2. CPU の金色の三角とソケットの小さい三角の位置を合わせて CPU をソケットに取り付けます。
3. CPU を取り付けたら、ソケットのレバーを戻して CPU を固定します。



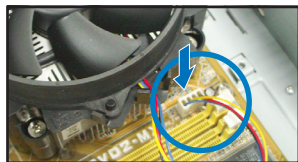
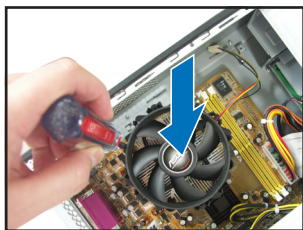


## CPUファンヒートシンクを取り付ける (P3-PE5)

1. CPU の上に放熱板を置きます。
2. 4つのネジで、ファンをマザーボードに固定します。
3. CPU 用ファンケーブルをつなぎます。

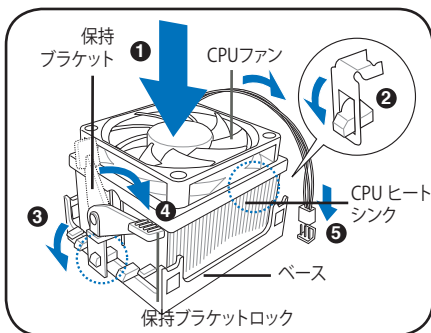


P3-AE5 には CPU ファンとヒートシンクが付属されていません。  
AMD CPU ボックスクーラーをお使いください。



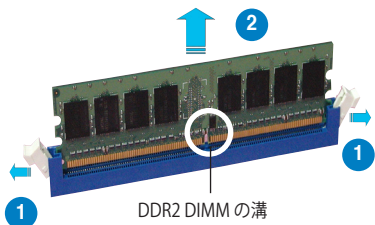
## CPUファンヒートシンクを取り付ける (P3-AE5)

1. CPUの上にヒートシンクを置きます。
2. 保持ブラケットの一方をベースにはめます。
3. もう一方のブラケット (ブラケットロック近い方) を台に固定します。
4. ブラケットロックを押し下げます。
5. CPU ファンケーブルをマザーボードのコネクタ (CPU\_FAN) に接続します。



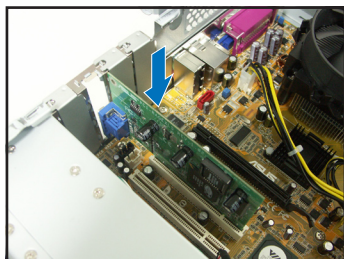
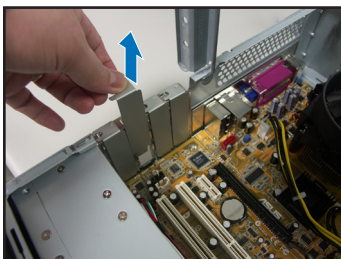
## DIMM の取付け

1. マザーボードの DIMM ソケットの位置を確認します。
2. 固定クリップを外側に押し、DIMM ソケットを外します。
3. DIMM とソケットの溝を合わせて DIMM をソケットにはめます。



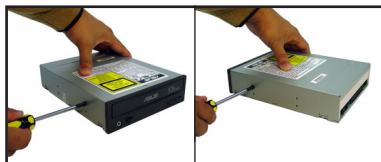
## 拡張カードの取付け

1. 使用するスロットの反対の金属カバーを取り外します。
2. カードコネクタをスロットにはめて、カードが止まるまでしっかり押しこみます。



## 光学ドライブの取付け

1. ドライバを使って、ドライブの両面にある右上のネジ穴にネジを締めます。
2. ドライブの後ろから、IDE およびオーディオケーブルを接続します。

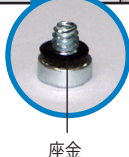
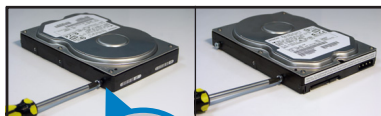


3. ドライブが止まるまで、ドライブをベイに押し込みます。
4. ドライブの後ろにある電源コネクタに、電源の 4 ピン電源プラグをつなぎます。



## SATA ハードディスクドライブの取付け

1. ドライバを使って、ドライブの両面にある座金に 2 本のネジを締めます。
2. ドライブの後ろから、SATA シグナルおよび電源プラグを接続します。



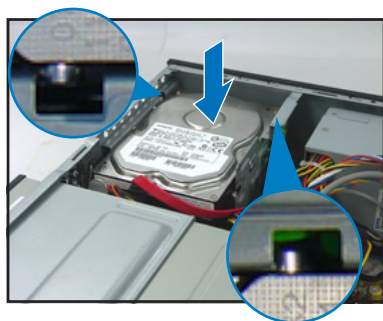
電源ケーブルとプラグ

シグナル  
ケーブルとプラグ

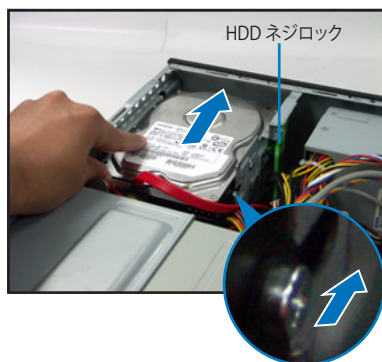
座金



3. HDD をトレイに置きます。



4. HDD のネジを正しい位置に合わせて、ドライブをベイに押し込みます。

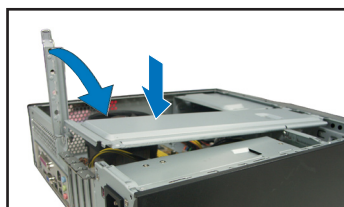


## カバーの交換

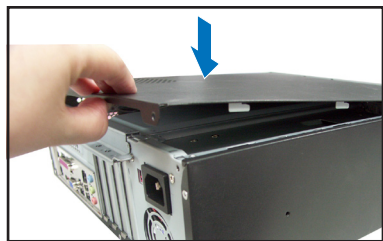
1. フロントパネルを交換します。光ドライブを取り付けたら、5.25 インチドライブベイカバーを取り外します。



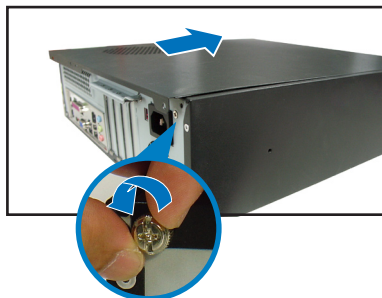
2. シャーシのサポート具と拡張カードロックをもう一度取り付けます。



3. シャーシ側の穴にカバーフックをはめます。



4. カバーをフロントパネルの方に押して、カバーのネジを取り付けます。





# Pundit P3-PE5/P3-AE5

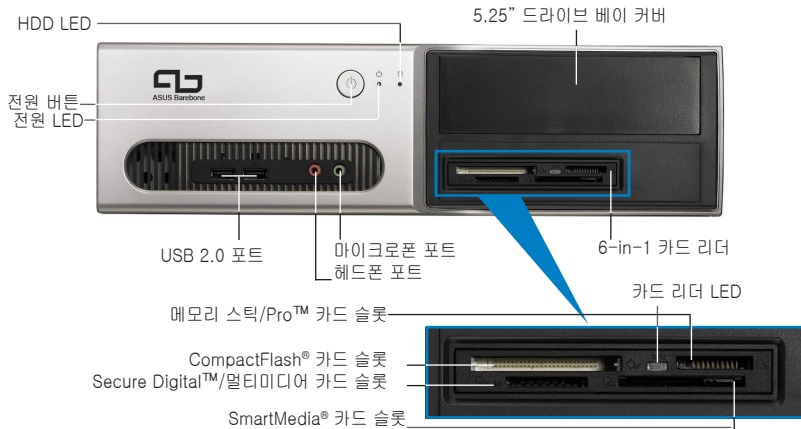
ASUS PC (데스크탑 베어본)

## 빠른 설치 가이드

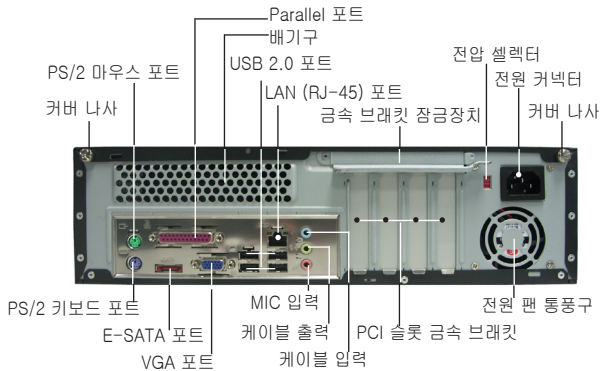


최신 사용자 설명서는 ASUS 웹 사이트에서 다운받을 수 있습니다: [www.asus.com](http://www.asus.com)

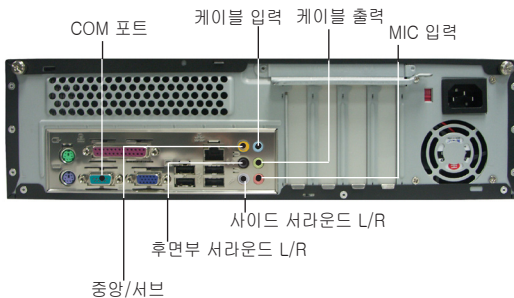
## 전면부 사양



## 후면부 사양 (P3-PE5)

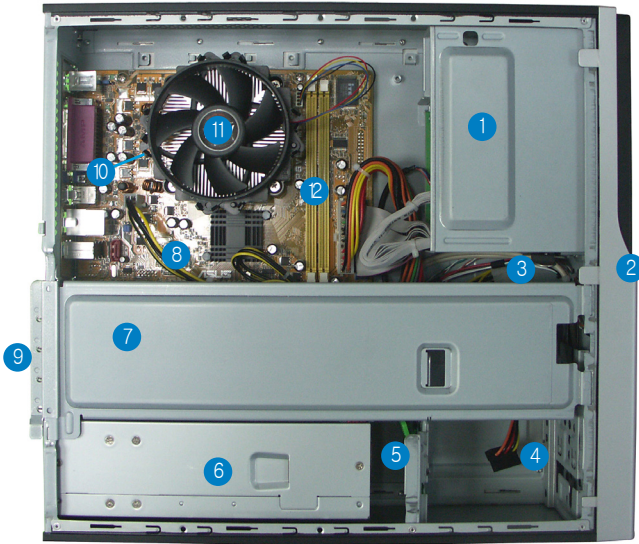


## 후면부 사양 (P3-AE5)



시스템은 LP PCI 카드만 지원합니다.

## 내부 구성



- |                      |  |
|----------------------|--|
| 1. 5.25" 옵티컬 드라이브 베이 | 8. ASUS 마더보드   |
| 2. 전면부 패널 커버         | 9. 금속 브래킷 잠금장치   |
| 3. 옵티컬 드라이브 잠금장치     | 10. P3-PE5용 LGA775 소켓, P3-AE5용 AM2 소켓 (CPU 팬과 히싱크 조립 아래) |
| 4. 하드 디스크 드라이브 베이    | 11. CPU 팬과 히싱크 조립 (P3-AE5 시스템은 본 부품을 번들로 제공하지 않음)        |
| 5. 하드 디스크 드라이브 잠금장치  | 12. DIMM 소켓  |
| 6. 전원 공급 유닛          |  |
| 7. 케이스 지원 브래킷        |  |

## 전압 선택

시스템의 전원 소켓 하단부에 전원 공급의 전압을 조절할 수 있는 115V/230V 전압 선택 스위치가 있습니다. 이 스위치를 이용하여 알맞은 전압을 사용해 주십시오.

만약 사용 중인 전압이 110~127V라면, 스위치를 115V로 설정하십시오.

만약 사용 중인 전압이 200~240V라면, 스위치를 230V로 설정하십시오.



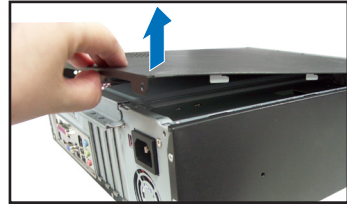
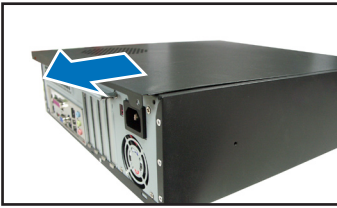


## 커버 제거

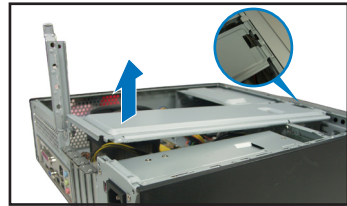
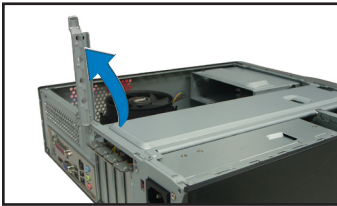
1. 두 개의 커버 나사 위치를 확인해 주십시오.
2. 커버 나사를 제거해 주십시오.



3. 커버를 밖으로 당겨 주십시오.
4. 커버를 위로 들어 제거한 후, 따로 보관해 주십시오.

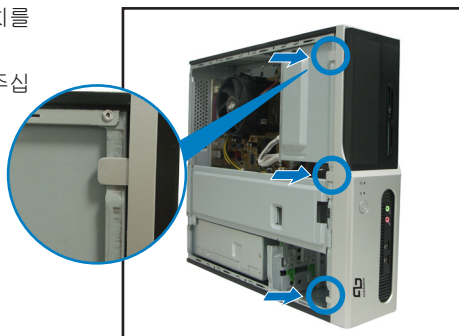


5. 확장 카드 잠금장치를 90°-100° 각도로 올려 주십시오.
6. 케이스 지원 브래킷을 들어 올린 후 제거하여 주십시오.



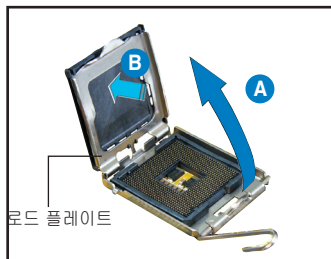
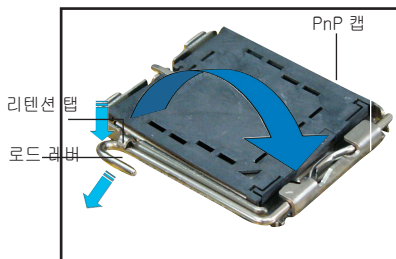
## 전면부 패널 제거

1. 전면부 패널 고정 걸쇠의 위치를 확인해 주십시오.
2. 걸쇠를 밖으로 당겨 제거해 주십시오.

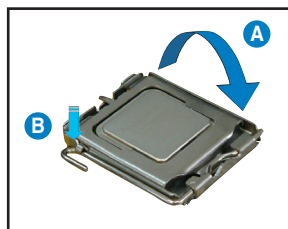


## CPU 설치 (P3-PE5)

1. CPU 소켓 잠금장치를 푼 후, 로드 레버를 위로 올려 주십시오.
2. 로드 플레이트(A)를 들어 올린 후, 로드 플레이트 창(B)에 붙어있는 PnP 캡을 눌러 주십시오.

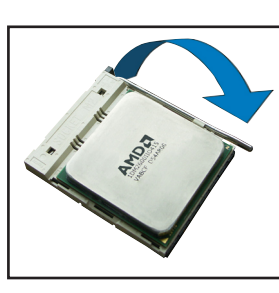
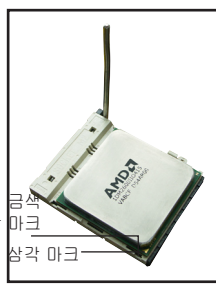


3. CPU를 설치해 주십시오.
4. 로드 플레이트(A)를 닫고, 로드 레버(B)를 잠가 주십시오.



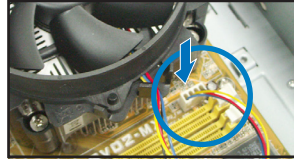
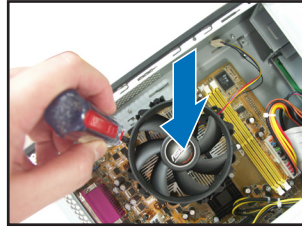
## CPU 설치 (P3-AE5)

1. CPU 소켓의 레버를 90° 각도로 들어 올려 잠금장치를 풀어 주십시오.
2. 소켓의 코너에 표시된 삼각 마크와 CPU 코너에 위치한 금색 삼각 마크를 일치시킨 후, CPU를 소켓에 설치해 주십시오.
3. CPU가 올바르게 설치되면 소켓 레버를 아래로 내려 CPU를 고정시켜 주십시오.



## CPU 팬과 히싱크 설치 (P3-PE5)

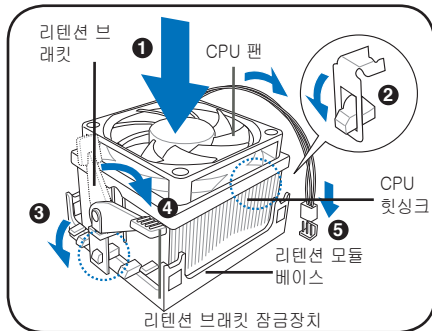
1. 설치된 CPU 위에 히싱크를 올려 놓아 주십시오.
2. 팬이 마더보드에 고정되도록 4개의 나사를 조여주십시오.
3. CPU 팬 케이블을 연결해 주십시오.



P3-AE5은 CPU팬과 히싱크를 번들로 제공하지 않습니다. AMD CPU 박스 쿨러를 사용해 주십시오.

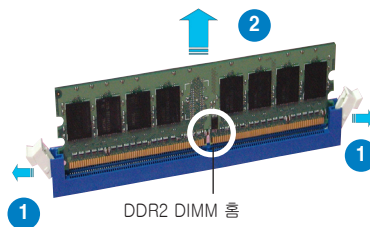
## CPU 팬과 히싱크 설치 (P3-AE5)

1. 설치된 CPU 위에 히싱크를 올려 놓아 주십시오.
2. 리텐션 브래킷의 한쪽 끝을 리텐션 모듈 베이스에 부착해 주십시오.
3. 리텐션 브래킷의 다른 한쪽(리텐션 브래킷 잠금 장치 근처)을 리텐션 모듈에 장착해 주십시오. 클릭 소리가 나면 리텐션 브래킷이 올바르게 장착된 것입니다.
4. 리텐션 브래킷 잠금장치를 내려 주십시오.
5. 마더보드 커넥터에 CPU 팬 케이블을 연결해 주십시오.



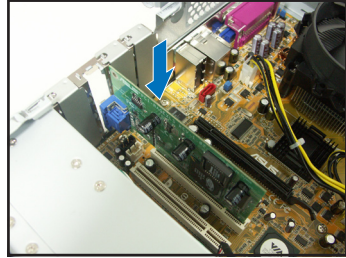
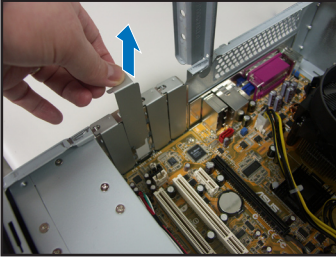
## DIMM 설치

1. 마더보드의 DIMM 소켓 위치를 확인해 주십시오.
2. 고정 클립을 밖으로 눌러 DIMM 소켓을 열어 주십시오.
3. 소켓의 분리 지점과 DIMM의 홈을 맞추어 소켓에 DIMM을 위치시켜 주십시오.



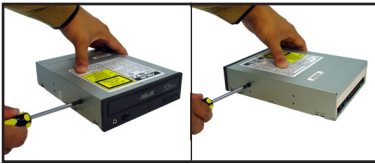
## 확장 카드 설치

1. 사용하려는 슬롯 반대쪽의 금속 커버를 제거해 주십시오.
2. 슬롯에 카드 커넥터를 장착한 후, 완전히 고정시켜 주십시오.

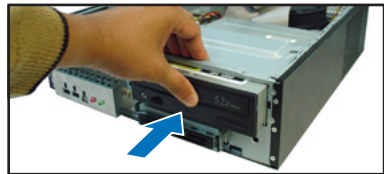


## 옵티컬 드라이브 설치

1. 드라이브 양쪽면 우측 상단에 위치한 나사구멍을 조여 주십시오.
2. 드라이브 후면에 IDE 및 오디오 케이블을 연결해 주십시오.

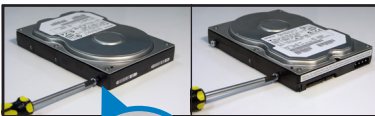


3. 잠금 클릭 소리가 날 때까지 드라이브를 베이에 넣어 주십시오.
4. 전원 공급 유닛의 4핀 전원 플러그를 드라이브 후면에 위치한 전원 커넥터에 연결해 주십시오.



## SATA 하드 디스크 드라이브 설치

1. 드라이브 양쪽 면을 고무 커넥터가 장착된 나사로 조여 주십시오.
2. SATA 신호 플러그 및 전원 플러그를 드라이브 후면에 연결해 주십시오.

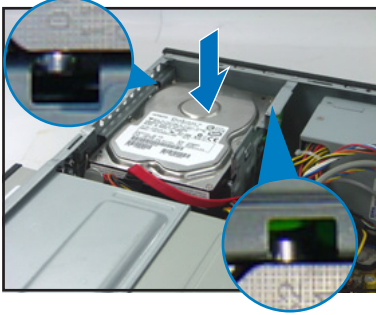


고무 커넥터

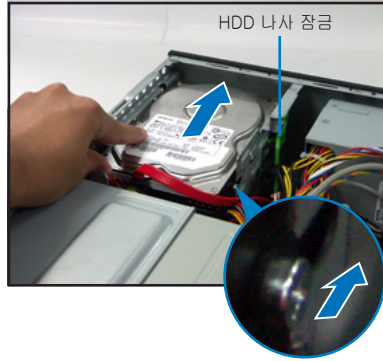
전원 케이블과 플러그  
신호 케이블과 플러그



3. 트레이에 HDD를 위치해 주십시오.



4. HDD 나사가 일치되면 드라이브를 밀어 주십시오.

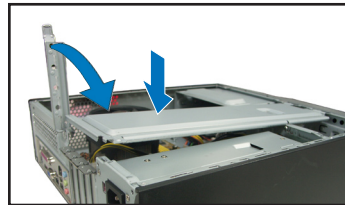


## 커버 재설치

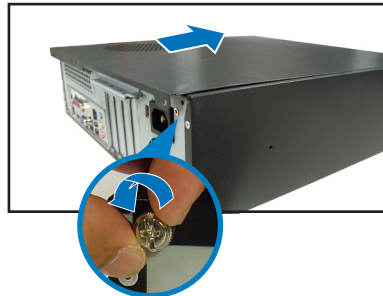
1. 전면부 패널을 재설치해 주십시오. 옵티컬 드라이브 설치 시 5.25" 드라이브 베이 커버를 제거해 주십시오.



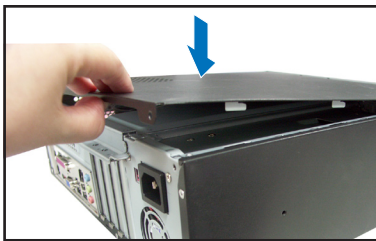
2. 금속 케이스와 확장 카드 잠금장치를 다시 설치해 주십시오.



4. 커버를 전면부 패널 방향으로 밀어 닫은 후, 나사로 커버를 고정해 주십시오.



3. 측면 커버의 걸쇠를 케이스 측면의 구멍에 삽입시켜 주십시오.





# Pundit P3-PE5/P3-AE5

## ASUS PC

### *(Mini Masaüstü Bilgisayar)*

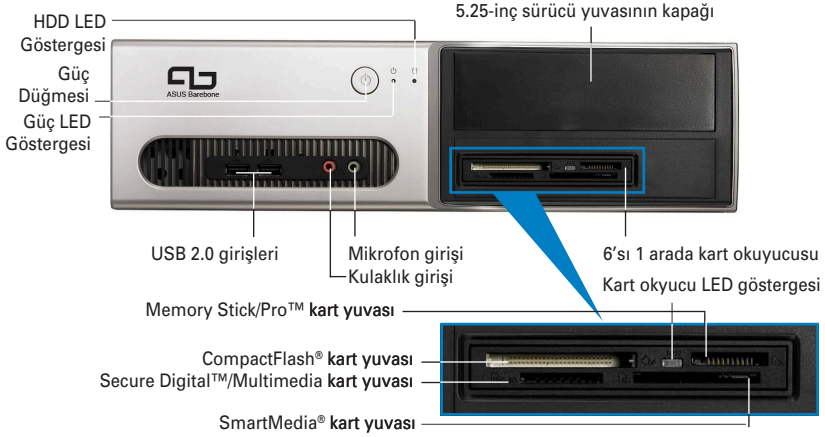
Hızlı Kurulum Kılavuzu



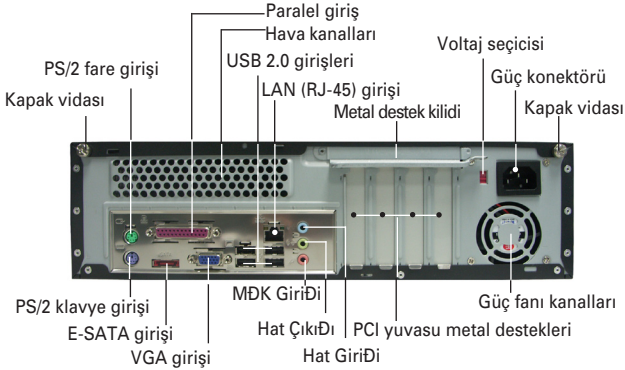
ASUS web sitesinden en yeni kullanım elkitabını indirin: [www.asus.com](http://www.asus.com).



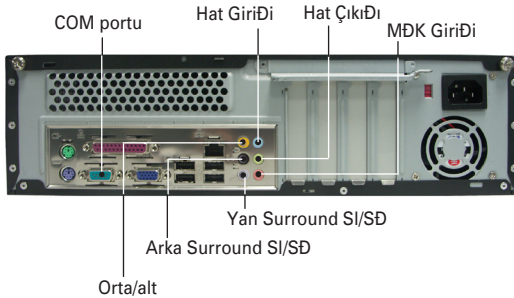
## Ön panel özellikleri



## Arka panel özellikleri (P3-PE5)

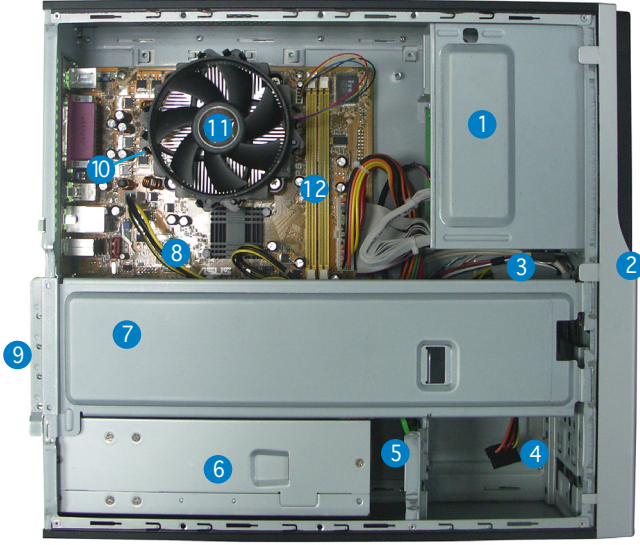


## Arka panel özellikleri (P3-AE5)



Sistemler sadece Düşük ProŞili PCI kartını destekler.

## Dahili bileşenler



- |                                     |  |
|-------------------------------------|--|
| 1. 5.25-inç boş optik sürücü yuvası | 8. ASUS anakart  |
| 2. Ön panel kapağı                  | 9. Metal destek kilidi   |
| 3. Optik sürücü kilidi              | 10. P3-PE5 için LGA775 soketi, P3-AE5 için AM2 soketi (CPU fanı ve ısı alma kompleksi altında) |
| 4. Sabit disk sürücü yuvaları       | 11. CPU fanı ve ısı alma kompleksi (P3-AE5 sistemi ile birlikte verilmemektedir)               |
| 5. Sabit disk sürücü kilidi         | 12. DIMM soketleri   |
| 6. Güç beslemesi ünitesi            |  |
| 7. Kasa destek braketi              |  |

## Voltaj seçimi

Sistem güç besleme ünitesinde güç konektörünün yanına yerleştirilen 115 V/230 V değerinde voltaj seçme düğmesi bulunmaktadır. Bölgenizdeki voltaj beslemesine göre uygun sistem giriş voltajını seçmek için bu düğmeyi kullanın.

Bölgenizdeki voltaj beslemesi 100-127 V ise, düğmeyi 115 V değerine ayarlayın.

İBölgenizdeki voltaj beslemesi 200-240 V ise, düğmeyi 230 V değerine ayarlayın.

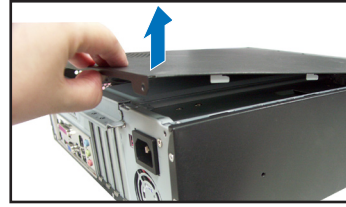


## Kapağın çıkarılması

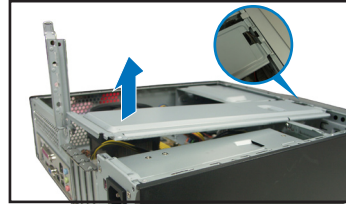
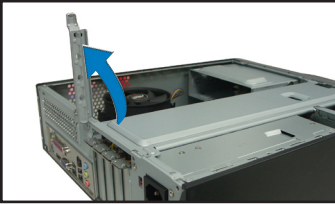
1. Kapak vidalarını yerleştirin.
2. Kapak vidalarını sökün.



3. Kapağı çekerek çıkarın.
4. Kapağı kaldırın, ardından kenara koyun.

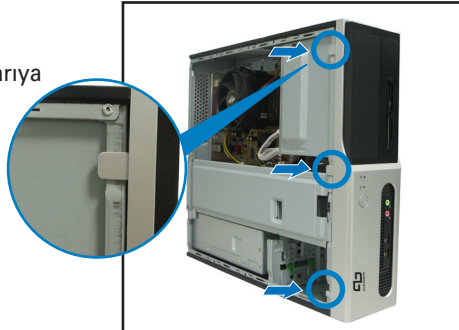


5. Genişletme kartı kilidine 90°-100°'lik açı yaptırın.
6. Şasi desteğini kaldırın ve çıkarın.



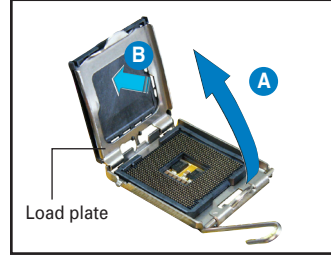
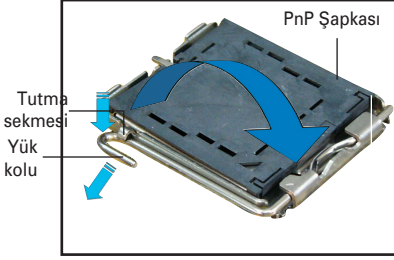
## Ön panel kompleksinin çıkarılması

1. Ön panel kompleksinin kancalarını yerleştirin.
2. Kancaları çıkarmak için dışarıya doğru çekin.

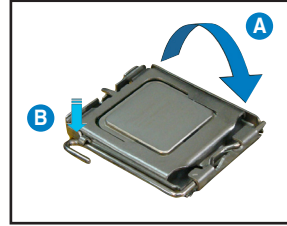
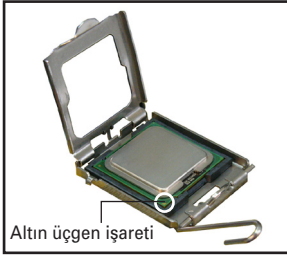


## CPU'nun takılması (P3-PE5)

1. CPU soketini bulun, ardından kilidini açın ve yük kolunu kaldırın
2. Yükleme plakasını (A) kaldırın, ardından PnP şapkasını yükleme plakası penceresinden (B) itin.

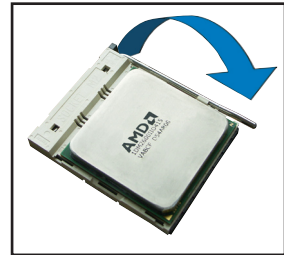
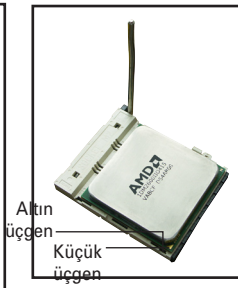
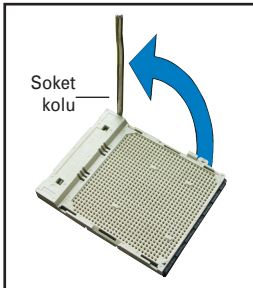


5. CPU'yu takın.
6. Yük plakasını kapatın (A), ardından yük kolunu kilitleyin (B).



## CPU'nun takılması (P3-AE5)

1. CPU soketini bulun, ardından kolu yana bastırarak soketin kilidini açın ve 90° açığa kadar kaldırın.
2. CPU'daki altın üçgeni soketin köşesindeki küçük üçgen ile eşleştirin, ardından CPU'yu sokete dikkatlice yerleştirin.
3. CPU yerine oturduğunda, CPU'yu sabitlemek için soket kolunu aşağı itin.

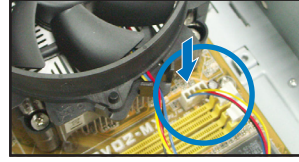
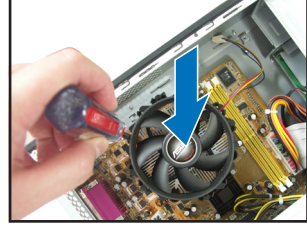


## CPU fanının ve ısı alma kompleksinin takılması (P3-PE5)

1. Isı alıcıyı takılan CPU'nun üstüne yerleştirin.
2. Fanı ana karta sabitlemek için dört vidayı fan deliklerine takın.
3. CPU fan kablosunu bağlayın.

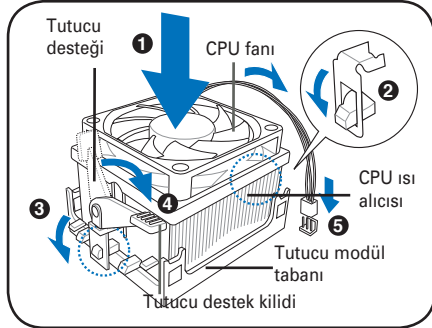


P3-AE5, CPU fanı ve ısı alma kompleksi ile birlikte verilmektedir. Lütfen AMD CPU kutu soğutucusu kullanın.



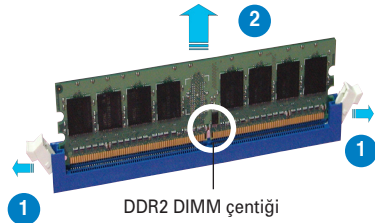
## CPU fanının ve ısı alma kompleksinin takılması (P3-AE5)

1. Isı alıcıyı kurulan CPU'nın üstüne yerleştirin.
2. Tutucu desteğinin bir ucunu tutucu modül tabanına takın.
3. Tutma desteğinin diğer ucunu (tutma desteği kilidi yanında) tutma modül tabanı ile hizalayın.
4. Tutma desteği kilidini aşağı itin.
5. CPU fan kablosunu CPU\_FAN etiketi bulunan anakarta bağlayın.



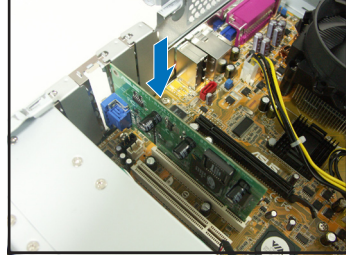
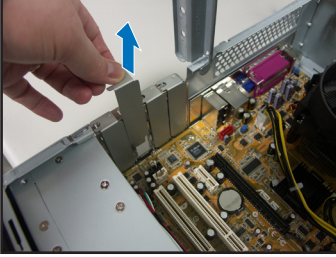
## DIMM'in takılması

1. DIMM soketlerini anakarta yerleştirin.
2. Tutucu klipsleri dışarı doğru bastırarak DIMM soketinin kilidini açın.
3. DIMM üzerindeki çentik soket üzerindeki açıklık ile eşleşecek şekilde DIMM'i soket üzerinde hizalayın.



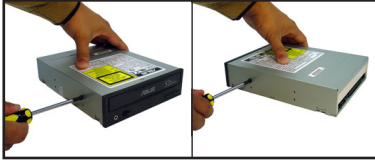
## Geniřletme kartının takılması

1. Kullanmak istediđiniz yuvanın karşısında bulunan metal kapađı çıkarın.
2. Kart konektörünü yuvaya takın, ardından yerine oturuncaya kadar karta düzgün bir řekilde bastırın.

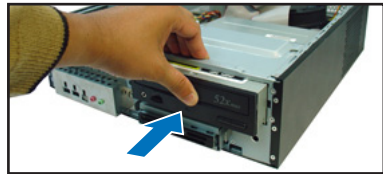


## Optik sürücünün takılması

1. Sürücünün her iki tarafında sağ üstte bulunan vida deliđine vidayı geçirin.
2. Sürücünün arkasına IDE ve ses kablosunu bađlayın.

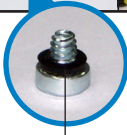
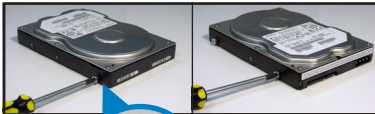


3. Sürücü kilidinden tık sesi duyuluncaya kadar sürücüyü her yönden yuvaya itin.
4. 4-pimli güç řşini güç besleme ünitesinden sürücünün arkasındaki güç konektörüne bađlayın.



## SATA sabit disk sürücüsünün takılması

1. Kauçuk pulları kullanarak iki vidayı sürücünün her iki tarafında takın.
2. SATA sinyal ve güç řşini sürücünün arkasına takın.



Kauçuk pul

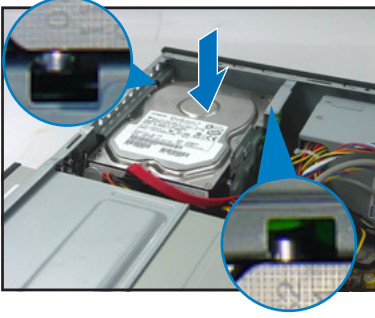
Güç kablosu ve řşini

Sinyal kablosu ve řşini

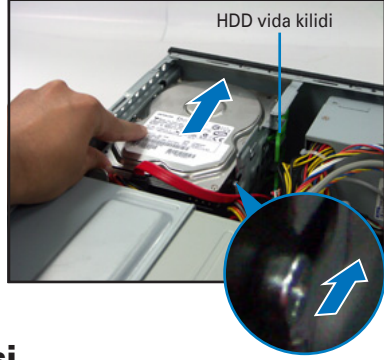




3. HDD'yi tepsiye yerleştirin.

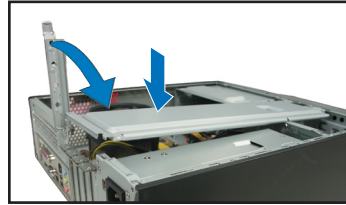


4. HDD vidalarını hizaladığınızda, sürücüyü yuva üzerinde itin.

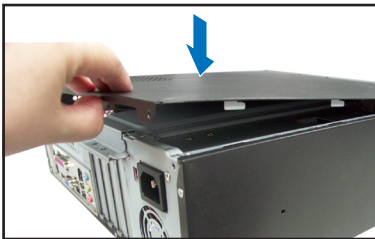


## Kapakların yerleştirilmesi

1. Ön panel kompleksini yerleştirin. Optik sürücüyü taktığınızda 5.25"lik sürücü yuvası kapağını çıkarın.
2. Metal şasi desteğini ve genişletme kartı kilidini yeniden takın.



3. Kapak kancalarını şasi tarafındaki deliklere yerleştirin.



4. Kapağı ön panel yönünde itin, ardından kapak vidalarını takın.

