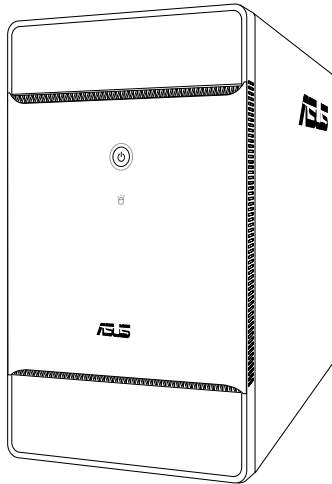


ASUS[®]

T-Series

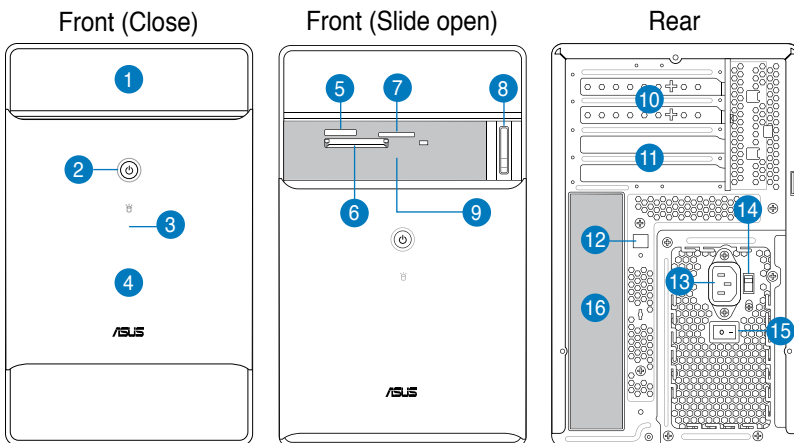
ASUS PC (Desktop Barebone)

Installation manual




Download the latest manual from the ASUS website: www.asus.com


Front/Rear panel features



1. Optical drive bay cover
2. Power button (⏻)
3. HDD LED (💡) (*lights up when the hard disk drive operates*)
4. Front panel cover
5. Memory Stick/
Memory Stick Pro card slot (L_{MS})
6. CompactFlash®/
Microdrive™ card slot (L_{CF})
7. Secure Digital/
MultiMediaCard slot (L_{SD})
8. Optical drive eject button (⏏)
- 9.*
 - USB 2.0 ports (🔌)
 - S/PDIF In port (S/PDIF)
 - 4-pin IEEE 1394a port (1394)
 - Headphone port (🔊)
 - Microphone port (🎤)
10. Expansion slot metal brackets
11. Expansion slots
- 12.* Optical S/PDIF Out port (🔌)
13. Power connector
- 14.** Voltage selector switch
15. Power switch
- 16.*
 - PS/2 keyboard port (🖊)
 - PS/2 mouse port (🖱)
 - VGA port (🖥)
 - DVI-D port (🖥)
 - E-SATA port (🔌)
 - LAN (RJ-45) port (📶)
 - Serial (COM1) port (🖨)
 - USB 2.0 ports (🔌)
 - 6-pin IEEE 1394a port (🔌)
 - Coaxial S/PDIF Out port (🔌)
 - Audio ports configurations:



6-channel



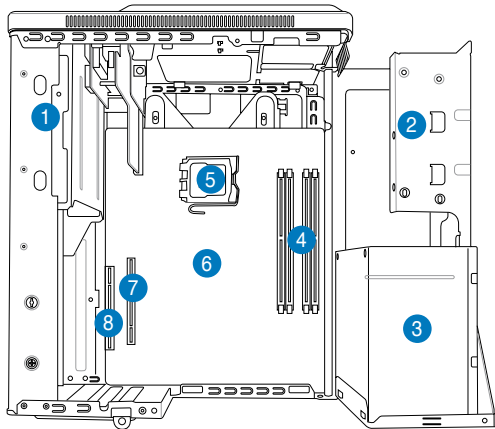
8-channel

NOTE: *The front/rear panel ports and their locations may vary, depending on the model of your system. For detailed descriptions, refer to the system User Guide.

NOTE: **The system's power supply unit has a 115V / 230V voltage selector switch located beside the power connector. Use this switch to select the appropriate system input voltage according to the voltage supply in your area.

Internal components

NOTE: The illustration below shows the internal view of the system when you remove the cover and lift the power supply unit.

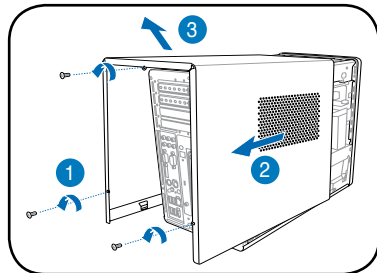


- | | |
|----------------------------------|-------------------------|
| 1. 5.25-inch optical drive cage | 5. CPU socket |
| 2. 3.5-inch hard disk drive cage | 6.* ASUS motherboard |
| 3. Power supply unit | 7. PCI Express x16 slot |
| 4. DIMM sockets | 8. PCI slot |

NOTE: *Refer to the system User Guide for motherboard details.

Removing the cover

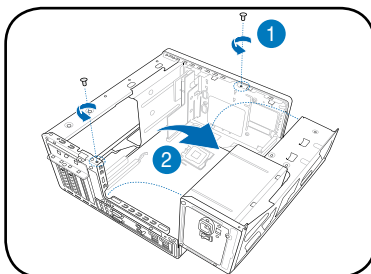
1. Remove the three cover screws on the rear panel. Keep the screws for later use.
2. Pull the cover toward the rear panel.
3. Lift the cover, then set it aside.



Lifting the power supply unit

1. Locate and remove the two screws.
2. Lift the PSU in the direction of the arrow to a 90° angle.

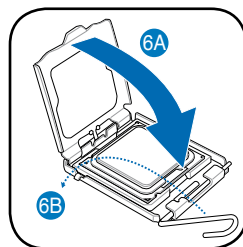
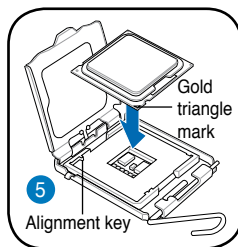
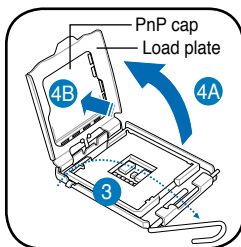
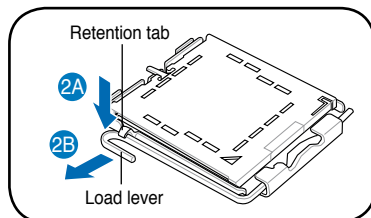
CAUTION: When removing the PSU, make sure to hold or support it firmly. The unit might accidentally drop and damage the other system components.



Installing a CPU

Installing an Intel® CPU in the LGA775 package

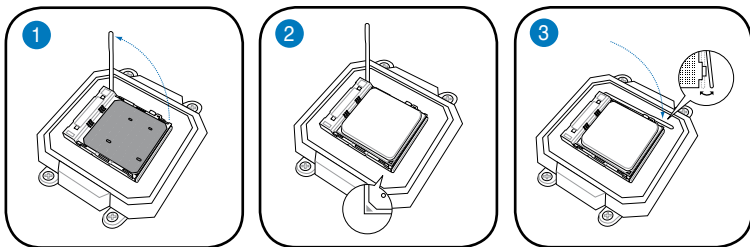
1. Locate the CPU socket on the motherboard.
2. Press the load lever with your thumb (2A), then move it to the left (2B) until it is released from the retention tab.
3. Lift the load lever in the direction of the arrow to a 135° angle.
4. Lift the load plate with your thumb and forefinger to a 100° angle (4A), then push the PnP cap from the load plate window to remove (4B).
5. Position the CPU over the socket, making sure that the gold triangle is on the bottom-left corner of the socket. Fit the socket alignment key into the CPU notch.
6. Close the load plate (6A), then push the load lever (6B) until it snaps into the retention tab.



CAUTION: Incorrect installation of the CPU into the socket may bend the pins and severely damage the CPU.

Installing an AMD CPU

1. Locate the CPU socket, then lift the socket lever to a 90° angle.
2. Install the CPU to the socket, making sure that the CPU corner with the gold triangle matches the socket corner with a small triangle.
3. Push down the socket lever to secure the CPU.

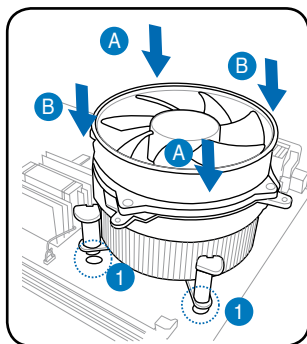


CAUTION: Incorrect installation of the CPU into the socket may bend the pins and severely damage the CPU.

Installing the CPU fan and heatsink assembly

Installing an Intel® CPU heatsink and fan

1. Place the heatsink on top of the installed CPU, making sure that the four fasteners match the holes on the motherboard.
2. Push down two fasteners at a time in a diagonal sequence to secure the heatsink and fan assembly in place.
3. When the fan and heatsink assembly is in place, connect the CPU fan cable to the connector on the motherboard.

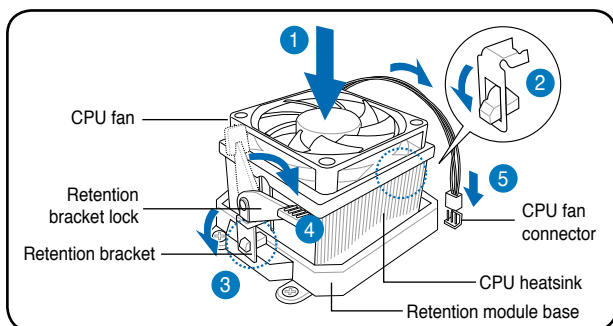


CAUTION. Do not forget to connect the CPU fan connector! Hardware monitoring error can occur if you fail to plug this connector.

Installing an AMD CPU heatsink and fan

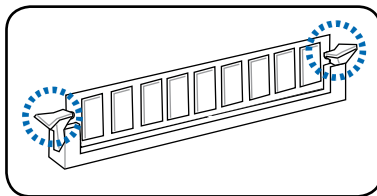
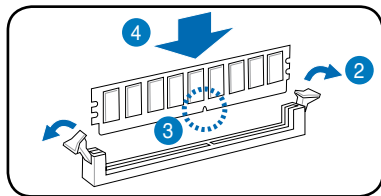
1. Place the heatsink on top of the installed CPU.
2. Attach one end of the retention bracket to the retention module base.
3. Attach the other end of the retention bracket (near the retention bracket lock) to the retention module base until it clicks in place.
4. Push down the retention bracket lock on the retention mechanism to secure the fan and heatsink to the module retention module base.
5. Connect the CPU fan cable to the connector on the motherboard.

CAUTION. Do not forget to connect the CPU fan connector! Hardware monitoring error can occur if you fail to plug this connector.



Installing a DIMM

1. Locate the DIMM sockets in the motherboard.
2. Unlock a DIMM socket by pressing the retaining clips outward.
3. Align a DIMM on the socket such that the notch on the DIMM matches the break on the socket.
4. Push the DIMM to the socket until the retaining clips snap inward.

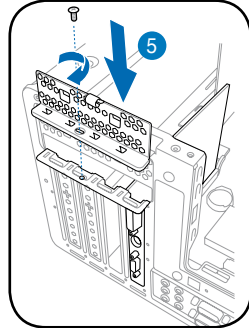
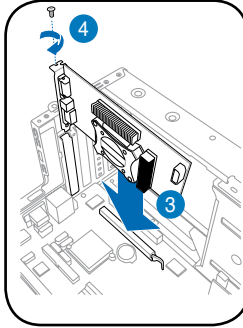
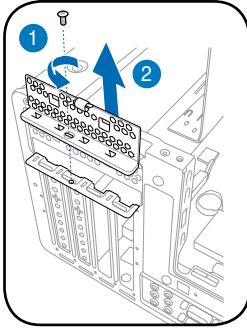


CAUTION:

- Unplug the power supply before adding or removing DIMMs. Failure to do so may cause damage to the motherboard and/or components.
- A DDR DIMM is keyed with a notch so that it fits in only one direction. Do not force a DIMM into a socket to avoid damaging the DIMM.

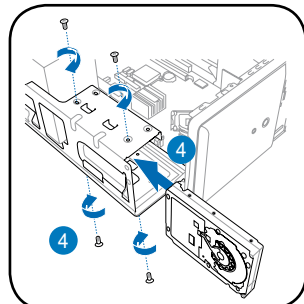
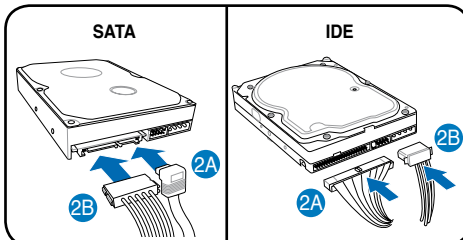
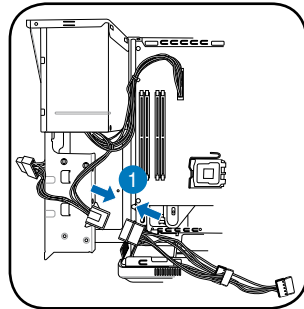
Installing an expansion card

1. Locate and remove one metal bracket lock screw.
2. Remove the metal bracket lock.
3. Align the card connector with the slot, then press firmly.
4. Secure the card with one screw.
5. Replace the metal bracket lock, then secure it with one screw.



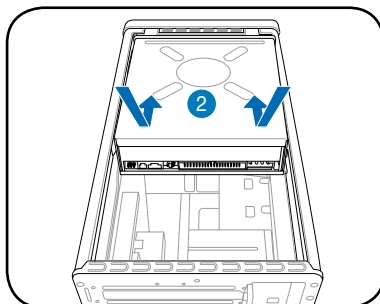
Installing a hard disk drive

1. Connect the SATA/IDE power cable to the plug of the power supply unit.
2. Connect the SATA/IDE (2A) and power (2B) plugs to the connectors at the back of the SATA/IDE hard disk drives.
3. Locate the HDD tray.
4. Insert a hard disk drive (with the HDD PCB facing the top of the chassis) to the tray, then secure it with four screws.
5. Connect the SATA/IDE signal cable to the SATA/IDE connector on the motherboard, and tighten all the cables with the plastic coils.

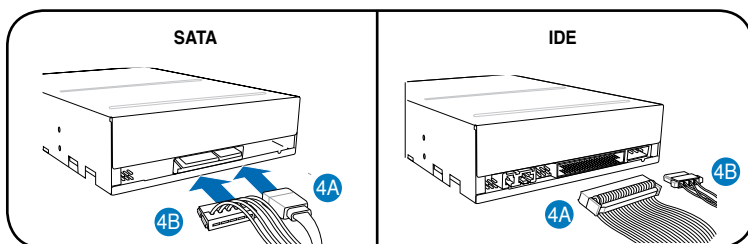
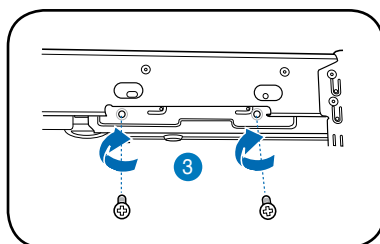


Installing an optical drive

1. Place the chassis upright.
2. Insert the SATA/IDE optical drive to the upper 5.25 in drive bay, then carefully push the drive until its screw holes align with the holes on the bay.

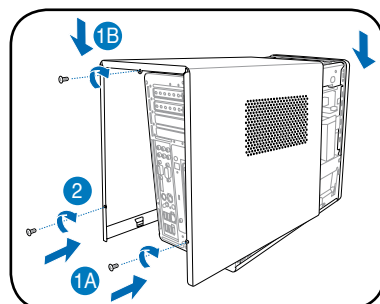


3. Secure the optical drive with four screws on both sides of the bay.
4. Connect the SATA/IDE (4A) and power plugs (4B) to the connectors at the back of the SATA/IDE drive.



Reinstalling the cover

1. Fit the cover tabs with the chassis rail and the front panel tabs (1A), then lower the rear edge of the cover as shown (1B).
2. Secure the cover with three screws.



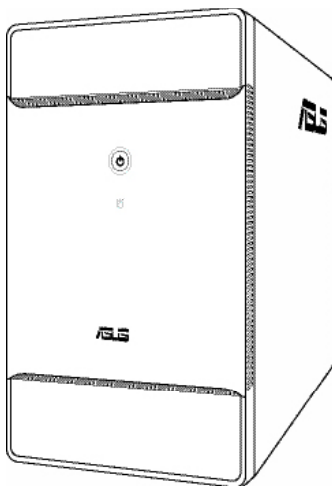
ASUS®

T-Série

ASUS PC (Système barebone)

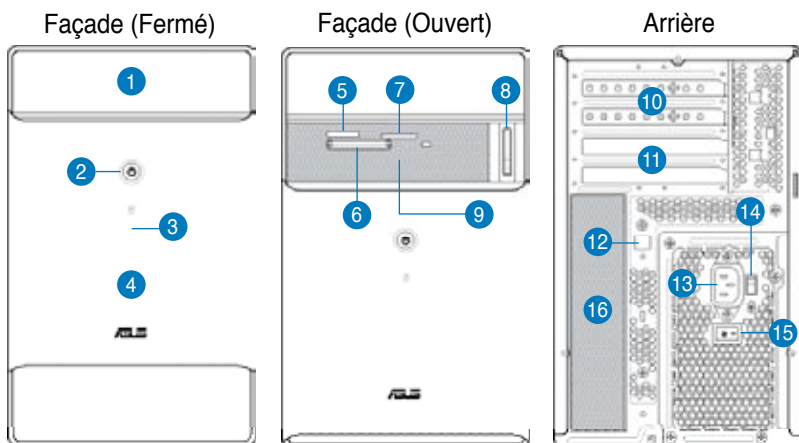
Français














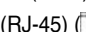










Manuel d'installation



Téléchargez les derniers manuels depuis le site web d'ASUS: www.asus.com

Caractéristiques de la façade/de l'arrière



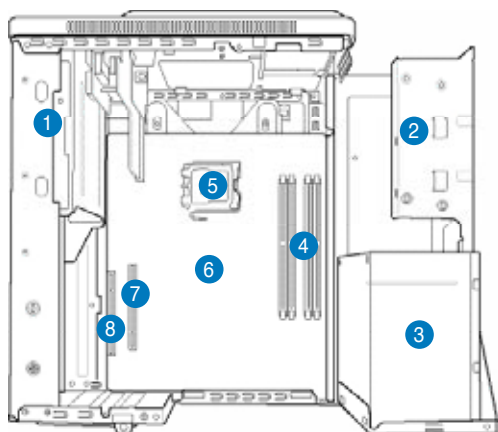
- | | |
|--|---|
| 1. Capot de la baie du lecteur optique | 11. Slots d'extension |
| 2. Bouton d'alimentation  | 12.* Port S/PDIF Out optique  |
| 3. LED HDD  (s'allume lorsque le disque dur est en cours d'opération) | 13. Connecteur d'alimentation |
| 4. Façade | 14.** Interrupteur de sélection du voltage |
| 5. Slot pour cartes Memory Stick/ Memory Stick Pro  | 15. Interrupteur d'alimentation |
| 6. Slot pour cartes CompactFlash®/ Microdrive™  | 16.* • Port clavier PS/2  |
| 7. Slot pour cartes Secure Digital/ MultiMedia  | • Port souris PS/2  |
| 8. Bouton d'éjection du lecteur optique  | • Port VGA  |
| 9.* • Ports USB 2.0  | • Port DVI-D  |
| • Port S/PDIF In  | • Port E-SATA  |
| • Port IEEE 1394a 4 broches  | • Port LAN (RJ-45)  |
| • Port Casque  | • Port Série (COM1)  |
| • Port Microphone  | • Ports USB 2.0  |
| 10. Expansion slot metal brackets | • Port IEEE 1394a 6 broches  |
| | • Port S/PDIF Out coaxial  |
| | • Configurations des ports audio: |
| |  • 6 canaux |
| |  • 8 canaux |

NOTE: *Les ports/slots du panneau avant/arrière ainsi que leurs emplacements peuvent varier selon le modèle de votre système. Pour une description détaillée, reportez-vous au manuel de l'utilisateur de votre système.

NOTE: **L'alimentation du système est équipée d'un sélecteur de tension 115 V/230 V situé près du connecteur d'alimentation. Utilisez cet interrupteur pour choisir la bonne tension d'entrée en fonction des standards utilisés dans votre région.

Internal components

NOTE: L'illustration ci-dessous affiche une vue interne du système lorsque vous retirez le panneau latéral et soulevez le bloc d'alimentation.

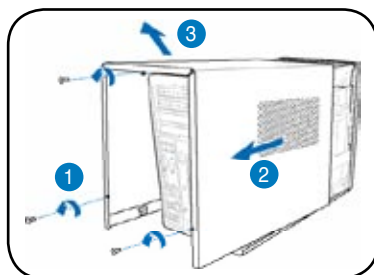


- | | |
|---------------------------------------|-------------------------|
| 1. Cage du lecteur optique 5.25" | 5. Socket du CPU |
| 2. Cage du lecteur de disque dur 3.5" | 6.* Carte mère ASUS |
| 3. Alimentation | 7. Slot PCI Express x16 |
| 4. Sockets DIMM | 8. Slot PCI |

NOTE: *Reportez-vous au manuel de l'utilisateur du système pour plus de détails sur la carte mère.

Enlever le capot

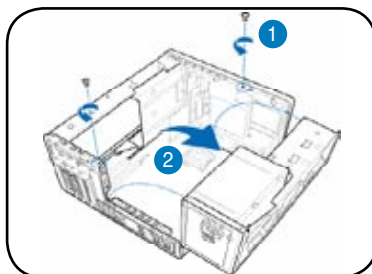
1. Retirez les trois vis du panneau arrière. Conservez les vis pour un usage ultérieur.
2. Faites glisser le panneau latéral vers l'arrière.
3. Soulevez le capot, puis basculez-le.



Soulever le bloc d'alimentation

1. Localisez et retirez les deux vis du bloc d'alimentation.
2. Soulevez l'unité d'alimentation dans la direction de la flèche dans un angle de 90°.

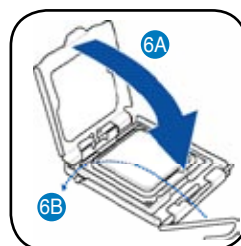
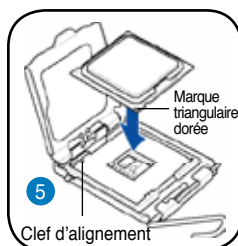
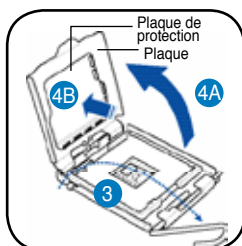
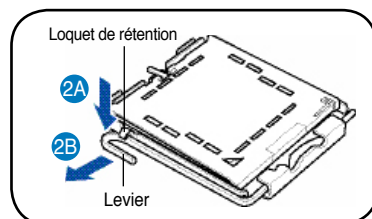
ATTENTION: lorsque vous enlevez l'alimentation assurez-vous de bien la tenir car elle pourrait tomber et endommager les autres composants du système.



Installer un CPU

Installer un processeur Intel® au format LGA775

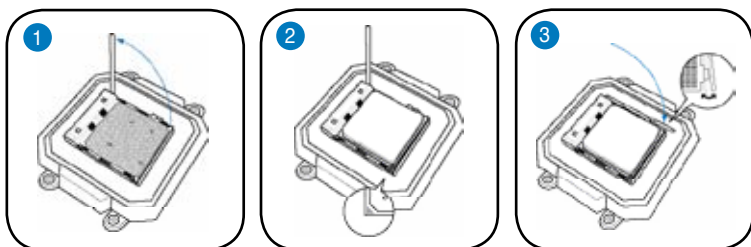
1. Localisez le socket du CPU sur la carte mère.
2. Pressez le levier avec votre pouce (2A) et glissez-le vers la gauche (2B) jusqu'à ce qu'il soit libéré du loquet de rétention.
3. Levez le levier dans la direction de la flèche à un angle de 135°.
4. Levez la plaque avec votre pouce à un angle de 100° (4A), puis poussez le couvercle PnP de la plaque pour l'enlever (4B).
5. Placez le CPU au dessus du socket, en vous assurant que le triangle doré soit dans le coin inférieur gauche du socket. La clef d'alignement du socket doit correspondre avec l'encoche du CPU.
6. Refermez la plaque (6A), puis poussez le levier (6B) jusqu'à ce qu'il soit accroché par le loquet de rétention.



ATTENTION: Une mauvaise installation du CPU sur le socket peut plier les broches et sérieusement endommager le CPU!

Installer le AMD CPU

1. Repérez le socket du CPU, puis soulever le levier du socket de 90°.
2. Placez le CPU sur le socket, en vous assurant que le triangle doré sur le CPU est installé sur le triangle du socket.
3. Abaissez le levier du socket afin de sécuriser le CPU.

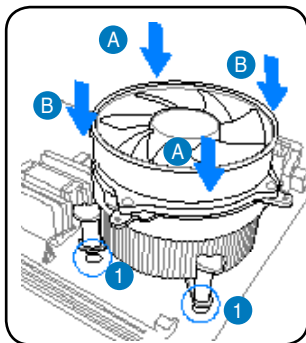


ATTENTION: Une mauvaise installation du CPU sur le socket peut plier les broches et sérieusement endommager le CPU!

Installer l'ensemble dissipateur-ventilateur

Installer un ensemble dissipateur-ventilateur pour processeur Intel®

1. Placez le dissipateur sur le processeur, en vous assurant que les quatre systèmes de serrage correspondent aux trous de la carte mère.
2. Pressez sur deux systèmes de serrage à la fois en séquence diagonale pour fixer l'ensemble dissipateur-ventilateur.
3. Lorsque l'ensemble dissipateur-ventilateur est en place, connectez le câble du ventilateur CPU au connecteur de la carte mère étiqueté CPU_FAN.

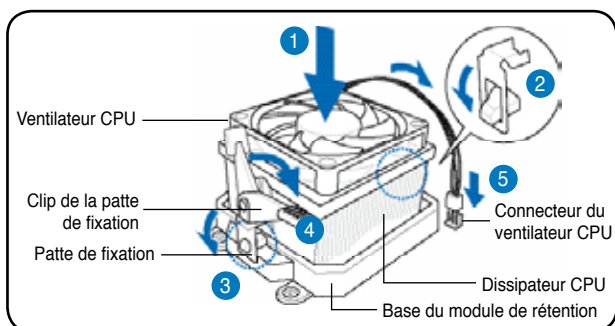


ATTENTION: N'oubliez pas de connecter le câble du ventilateur au connecteur de la carte mère! Des erreurs lors de la surveillance du matériel peuvent survenir si vous ne branchez pas ce connecteur.

Installer un ensemble dissipateur-ventilateur pour processeur AMD

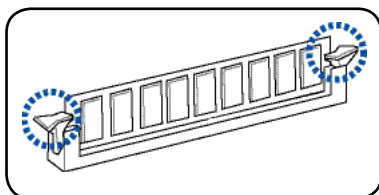
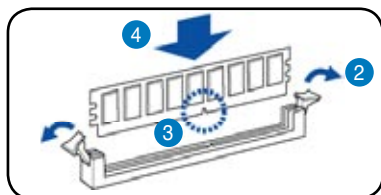
1. Placez l'ensemble ventilateur-dissipateur sur le CPU.
2. Fixez une extrémité de la patte de fixation au module de rétention.
3. Fixez l'autre extrémité de la patte de fixation (près du clip de fixation) au module de rétention jusqu'à ce qu'un clic se fasse entendre.
4. Abaissez les loquets de fixation du module de rétention afin de sécuriser l'ensemble dissipateur-ventilateur à la base du module.
5. Connectez le câble du ventilateur CPU au connecteur de la carte mère.

ATTENTION: N'oubliez pas de connecter le câble du ventilateur au connecteur de la carte mère! Des erreurs lors de la surveillance du matériel peuvent survenir si vous ne branchez pas ce connecteur.



Installer un module DIMM

1. Localisez les sockets DIMM de la carte mère.
2. Déverrouillez un socket DIMM en pressant sur les clips de rétention vers l'extérieur.
3. Alignez un module DIMM sur le socket de sorte que l'encoche sur la DIMM corresponde à l'ergot du socket.
4. Enfoncez le module DIMM dans le socket jusqu'à ce que les clips de rétention se referment.

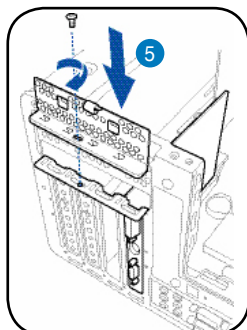
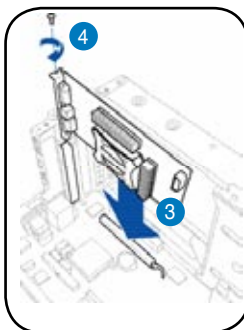
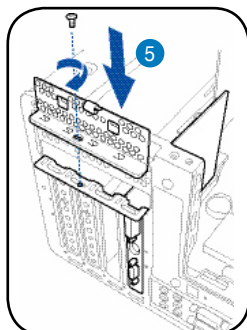
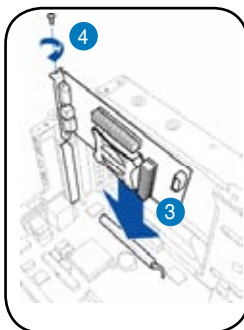
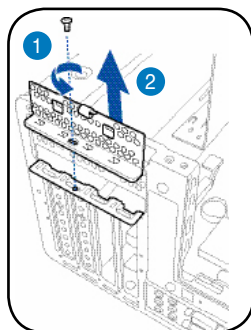


ATTENTION:

- Débranchez la source d'alimentation avant d'ajouter ou de retirer des modules DIMMs. Ne pas le faire peut endommager la carte mère et/ou les composants.
- Un module DDR DIMM est verrouillé par une encoche, de sorte qu'il ne peut entrer dans le socket que dans un seul sens. NE FORCEZ pas sur un module pour le faire entrer dans son socket pour ne pas l'endommager.

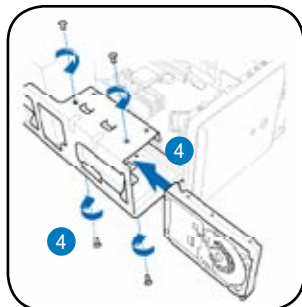
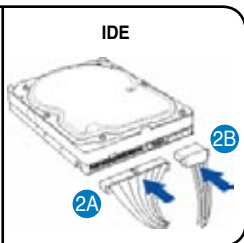
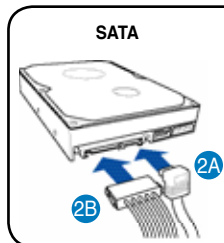
Installer une carte d'extension

1. Repérez et retirez une des vis de blocage de l'attache métallique.
2. Retirez la sécurité de l'attache métallique.
3. Alignez le connecteur de la carte sur le slot, puis insérez-le fermement.
4. Fixez la carte à l'aide d'une vis.
5. Repositionnez la sécurité, puis fixez-la à l'aide d'une vis.



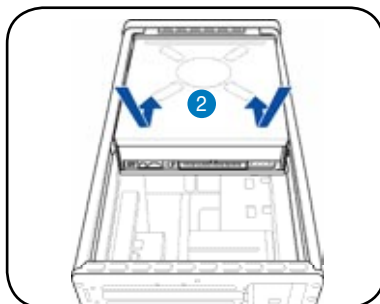
Installer un disque dur

1. Connectez le câble d'alimentation SATA/IDE à la prise du bloc d'alimentation.
2. Connectez les prises SATA/IDE (2A) et d'alimentation (2B) au connecteurs localisés à l'arrière des disques durs SATA/IDE.
3. Repérez la baie pour disque dur.
4. Insérez un disque dur (les circuits imprimés orientés vers le haut du châssis) dans la baie, puis fixez-le à l'aide de quatre vis.
5. Reliez le câble SATA/IDE au connecteur SATA/IDE de la carte mère. Regroupez les câbles à l'aide des anneaux en plastique.

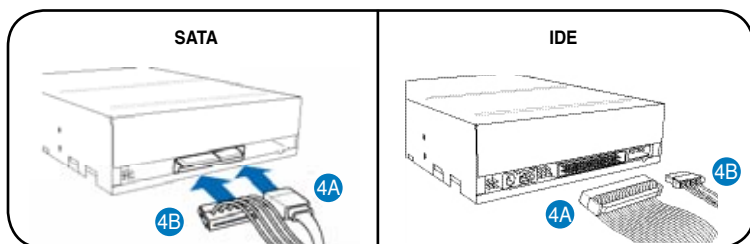
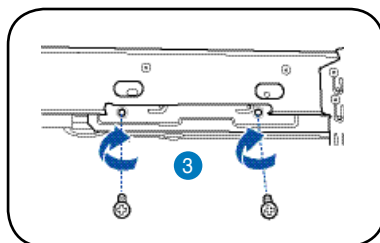


Installer un lecteur optique

1. Mettez le châssis en position verticale.
2. Insérez le SATA/IDE lecteur optique dans la baie 5.25" supérieure, puis faites le coulisser avec précaution, jusqu'à ce que ses pas de vis s'alignent avec ceux de la baie.

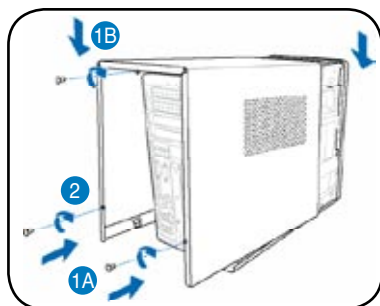


3. Fixez-le de part et d'autre de la baie à l'aide de quatre vis.
4. Connectez les câbles SATA/IDE (4A), et d'alimentation (4B) aux connecteurs situés à l'arrière du lecteur.



Réinstaller le panneau

1. Alignez les onglets du capot avec le rail du châssis et les onglets de la façade (1A), puis baissez le bord arrière comme indiqué (1B).
2. Fixez le capot avec trois vis.



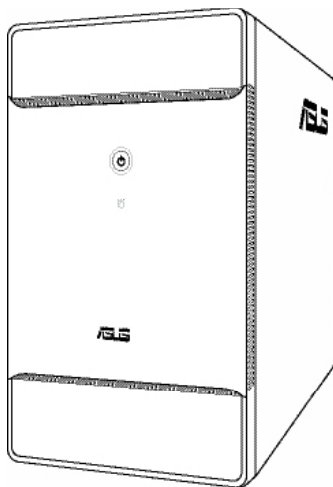


T-Serie

ASUS PC (Desktop Barebone)

Installationshandbuch

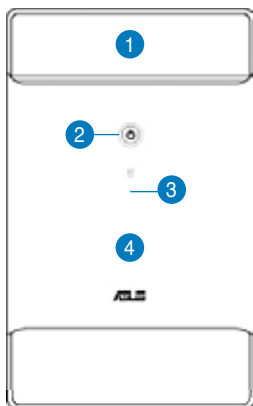
Deutsch



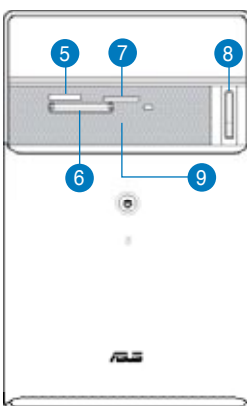
Die neueste Version des Handbuchs finden Sie auf der ASUS-Website: www.asus.com

Frontseite/Rückseite

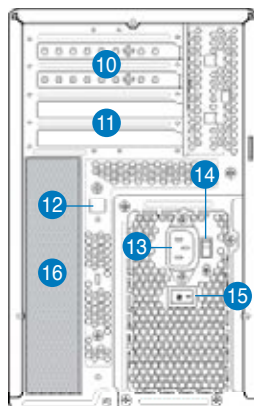
Vorderseite (geschlossen)



Vorderseite (aufschieben)



Rückseite



1. Schubladenabdeckung des optischen Laufwerkes
2. Stromschalter
3. HDD-LED (leuchtet auf, wenn die Festplatte arbeitet)
4. Fronttafelabdeckung
5. Memory Stick/ Memory Stick Pro-Kartensteckplatz
6. CompactFlash®/ Microdrive™-Kartensteckplatz
7. Secure Digital/ MultiMedia-Kartensteckplatz
8. Auswurfaste des optischen Laufwerkes
- 9.*
 - USB 2.0-Anschlüsse
 - S/PDIF-Eingang
 - 4-Pin-IEEE-1394a-Port
 - Kopfhöreranschluss
 - Mikrofonanschluss
10. Metallene Erweiterungssteckplatzklammern

11. Erweiterungssteckplätze
- 12.* Optischer S/PDIF-Ausgang
13. Stromanschluss
- 14.** Spannungsauswahlschalter
15. Stromschalter
- 16.*
 - PS/2-Tastaturanschluss
 - PS/2-Mausanschluss
 - VGA-Anschluss
 - DVI-D-Ausgang
 - E-SATA-Port
 - LAN (RJ-45)-Anschluss
 - Serieller (COM1) Anschluss
 - USB 2.0-Anschlüsse
 - 6-Pin-IEEE-1394a-Port
 - Koaxialer S/PDIF-Ausgang
 - Audioanschlüsseinstellungen:

• 6-Kanal

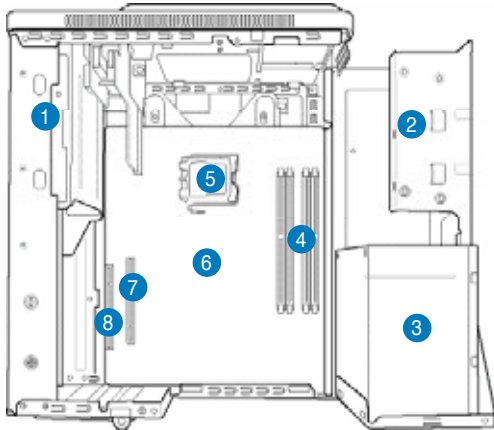
• 8-Kanal

HINWEIS: *Die Anschlüsse an Vorder- und Rückseite und ihre Position können je nach Modell variieren. Genauere Beschreibungen finden Sie im Benutzerhandbuch des Systems.

HINWEIS: **Das Netzteil ist mit einem 115V/230V-Spannungsschalter neben dem Stromanschluss ausgestattet. Verwenden Sie diesen Schalter, um die passende Systemeingangsspannung entsprechend Ihrem Stromversorgungssystem in Ihrer Region auszuwählen.

Interne Komponenten

HINWEIS: Die folgende Abbildung zeigt die interne Ansicht des Systems, wenn Sie die Abdeckung entfernen und das Netzteil anheben.

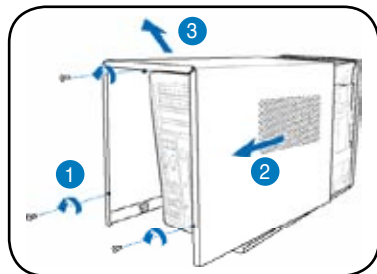


- | | |
|---|-------------------------------|
| 1. Halterung für optisches Laufwerk 5.25-Zoll | 4. DIMM-Steckplätze |
| 2. Halterung für 3.5 Zoll Festplattenlaufwerk | 5. Prozessorsockel |
| 3. Netzteil | 6.* ASUS-Motherboard |
| | 7. PCI Express x16-Steckplatz |
| | 8. PCI-Steckplatz |

HINWEIS: *Details zum Motherboard finden Sie im Benutzerhandbuch des Systems.

Entfernen der Abdeckung

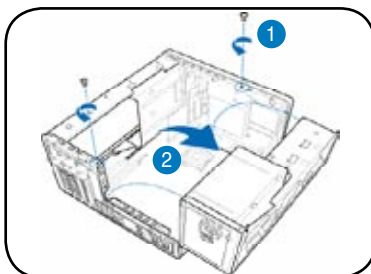
1. Entfernen Sie die drei Gehäuseschrauben an der Rücktafel. Die Schrauben für spätere Wiederverwendung gut aufheben.
2. Ziehen Sie die Abdeckung nach hinten.
3. Heben Sie die Abdeckung und legen sie zur Seite.



Herausnehmen des Netzteils

1. Suchen und entfernen Sie die zwei Schrauben des Netzteils.
2. Heben Sie die PSU in Pfeilrichtung um 90° an.

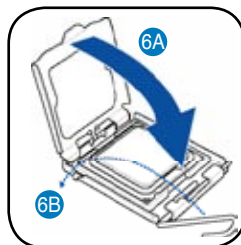
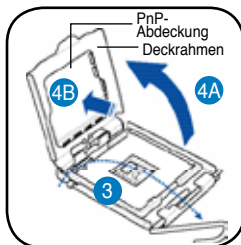
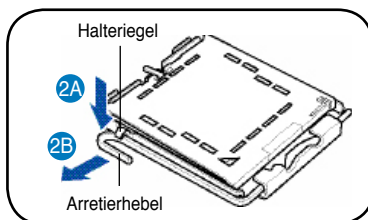
ACHTUNG: Achten Sie beim Entfernen des Netzteils darauf, dass Sie das Netzteil gut festhalten. Das Netzteil kann aus Versehen herunterfallen und die anderen Systemkomponenten beschädigen.



Installieren einer CPU

Installieren einer Intel® CPU im LGA775-Paket

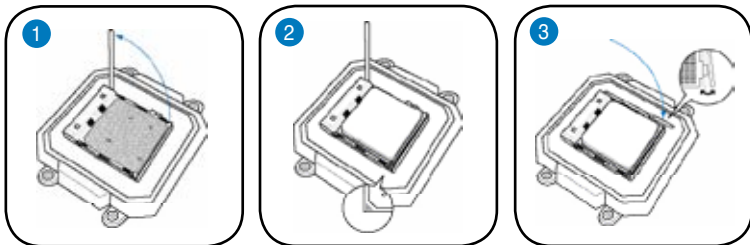
1. Lokalisieren Sie den Prozessorsockel auf dem Motherboard.
2. Drücken Sie den Arretierhebel mit Ihrem Daumen (2A) und schieben ihn nach links (2B), bis er von dem Halteriegel losgelassen wird.
3. Ziehen Sie den Arretierhebel in die Pfeilrichtung bis zu einem Winkel von 135° hoch.
4. Ziehen Sie den Deckrahmen mit Ihrem Daumen und Zeigefinger bis zu einem Winkel von 100° hoch (4A) und drücken Sie dann die PnP-Abdeckung durch die Aussparung des Deckrahmens, um sie zu entfernen (4B).
5. Legen Sie die CPU auf den Sockel. Richten Sie dabei das goldene Dreieck auf die untere linke Ecke des Sockels aus. Die Sockelausrichtungsnase muss in die CPU-Kerbe einpassen.
6. Machen Sie den Deckrahmen (6A) zu. Drücken Sie anschließend den Arretierhebel (6B), bis er unter dem Halteriegel einrastet.



ACHTUNG: Falscher Einbau des Prozessors kann die Anschlüsse verbiegen und den Prozessor ernsthaft beschädigen!

Installieren einer AMD CPU

1. Suchen Sie den Prozessorsockel und heben den Hebel im Winkel von ca. 90° an.
2. Stecken Sie den Prozessor in den Sockel und vergewissern Sie sich, dass die Prozessorecke mit dem goldenen Dreieck mit dem kleinen Dreieck am Sockels übereinstimmt.
3. Drücken Sie den Sockelhebel zum Sichern des Prozessors herunter.

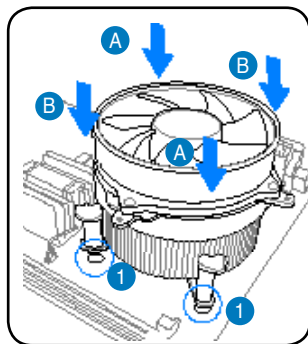


ACHTUNG: Falscher Einbau des Prozessors kann die Anschlüsse verbiegen und den Prozessor ernsthaft beschädigen!

Einbau des Prozessorlüfters und Kühlkörpers

Installieren eines Intel® CPU-Kühlkörpers und -Lüfters

1. Stellen Sie den Kühlkörper auf die installierte CPU. Stellen Sie dabei sicher, dass die vier Druckstifte auf die Löcher am Motherboard ausgerichtet wurden.
2. Drücken Sie jeweils zwei Druckstifte diagonal nach unten, um die Kühlkörper-Lüfter-Einheit zu befestigen.
3. Wenn die Kühlkörper/Lüfterbaugruppe platziert wurde, verbinden Sie das Prozessorlüfterkabel mit dem Anschluss auf dem Motherboard.

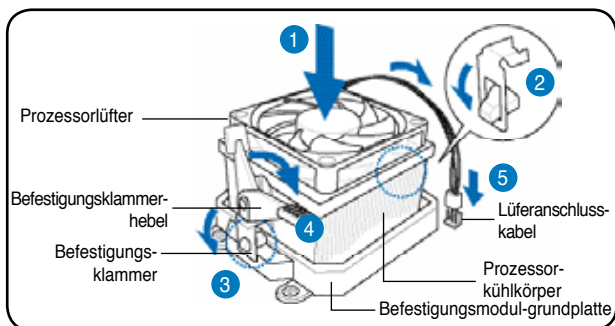


ACHTUNG: Vergessen Sie nicht den Prozessorlüfter anzuschließen, die Hardware-Überwachung zeigt sonst einen Fehler an, wenn der Lüfter nicht angeschlossen ist.

Installieren eines AMD CPU-Kühlkörpers und -Lüfters

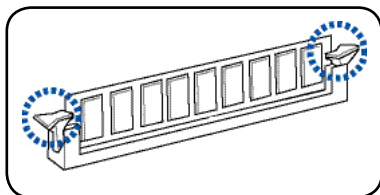
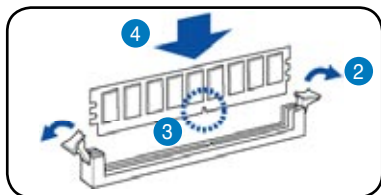
1. Platzieren Sie den Kühlkörper auf dem installierten Prozessor.
2. Befestigen Sie ein Ende der Befestigungsklammer an der Befestigungsmodulgrundplatte.
3. Befestigen Sie die andere Seite der Befestigungsklammer (nahe des Befestigungsklammerschlosses) auf der Grundplatte bis sie in der richtigen Position einrastet.
4. Drücken Sie die Befestigungsklammer auf den Befestigungsmechanismus, um den Prozessor, den Lüfter und den Kühlkörper an der Befestigungsgrundplatte zu sichern.
5. Verbinden Sie das Kabel des Lüfters mit dem Anschluss auf dem Motherboard.

ACHTUNG: Vergessen Sie nicht den Prozessorkühler anzuschließen, die Hardware-Überwachung zeigt sonst einen Fehler an, wenn der Lüfter nicht angeschlossen ist.



Installieren eines DIMMs

1. Suchen Sie die DIMM-Steckplätze auf dem Motherboard.
2. Entriegeln Sie einen DIMM-Steckplatz, indem Sie die Haltebügeln nach außen drücken.
3. Richten Sie ein DIMM auf den Steckplatz aus, wobei die Kerbe am DIMM auf die Unterbrechung des Steckplatzes ausgerichtet werden muss.
4. Drücken Sie das DIMM-Modul in den Sockel, bis die Befestigungsklammern einrasten.

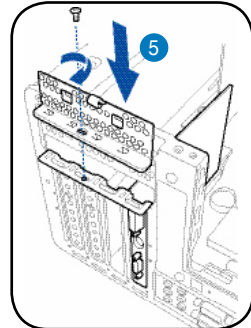
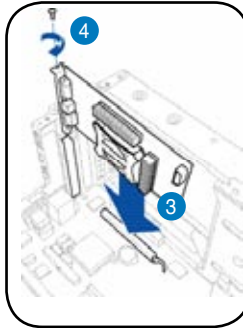
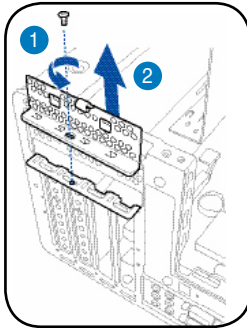


ACHTUNG:

- Ziehen Sie den Netzstecker bevor Sie die DIMMs ein- oder ausbauen, sonst könnte das Motherboard und/oder andere Komponenten zerstört werden.
- Ein DDR DIMM hat eine Kerbe, so dass es nur in eine Richtung passt. Stecken Sie ein DIMM nicht mit übermäßiger Kraft in einen Steckplatz ein, um Schäden am DIMM zu vermeiden.

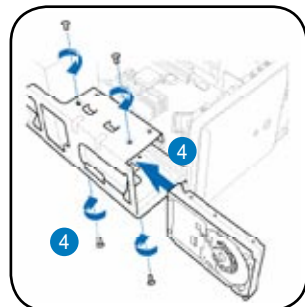
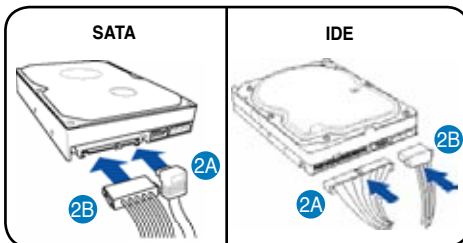
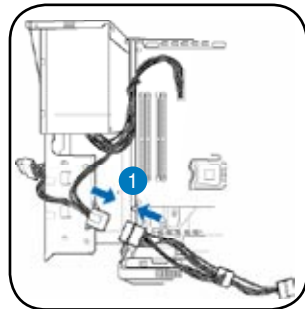
Installieren einer Erweiterungskarte

1. Entfernen Sie die Schraube, mit der die Metallklammerhalterung befestigt ist.
2. Entfernen Sie die Metallklammerhalterung.
3. Stecken Sie die Karte in den Steckplatz ein und drücken dann fest nach unten, bis sie richtig sitzt.
4. Sichern Sie die Karte mit einer Schraube.
5. Setzen Sie die Metallklammerhalterung wieder ein und sichern Sie sie mit einer Schraube.



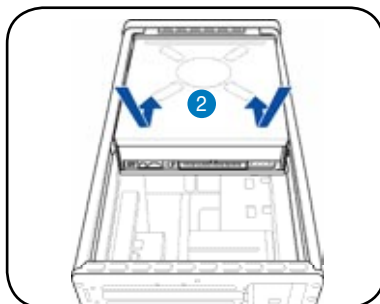
Installieren einer Festplatte

1. Verbinden Sie das SATA/IDE-Stromkabel mit dem Netzteilstecker.
2. Verbinden Sie die SATA/IDE- (2A) und Netzstecker (2B) mit den Anschlüssen an der Rückseite der SATA/IDE-Laufwerke.
3. Suchen Sie den HDD-Schacht.
4. Schieben Sie die Festplatte (die HDD PCB zur Gehäuse-oberseite zeigend) in den Schacht und sichern Sie es mit den vier Schrauben.
5. Verbinden Sie das SATA/IDE-Signalkabel mit dem SATA/IDE-Anschluss am Motherboard und befestigen Sie alle Kabel mit den Plastiksclausen.

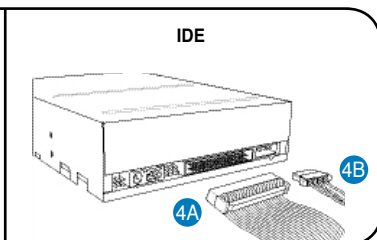
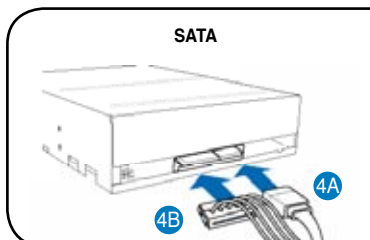
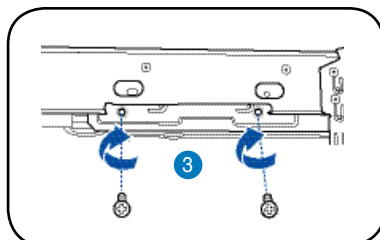


Installieren eines optischen Laufwerks

1. Stellen Sie das Gehäuse aufrecht hin.
2. Stecken Sie das SATA/IDE optische Laufwerk in den oberen 5.25-Zoll-Schacht und schieben Sie vorsichtig, bis die Schraubenlöcher mit den Löchern am Schacht übereinstimmen.

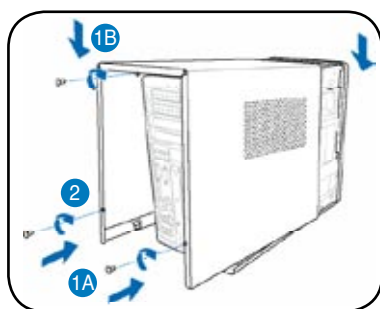


3. Sichern Sie das Laufwerk mit jeweils 2 Schrauben auf jeder Seite des Schachtes.
4. Verbinden Sie die Stecker für SATA/IDE (4A) und Stromversorgung (4B) mit den Anschlüssen an der Rückseite des Laufwerkes.



Wiederaufbau der Gehäuseabdeckung

1. Passen Sie die Zähne der Abdeckung in die Nut am Gehäuse und die Haken an der Fronttafeleinheit ein (1A). Lassen Sie dann die hintere Kante der Abdeckung wie dargestellt runter (1B).
2. Befestigen Sie die Abdeckung mit drei Schrauben.

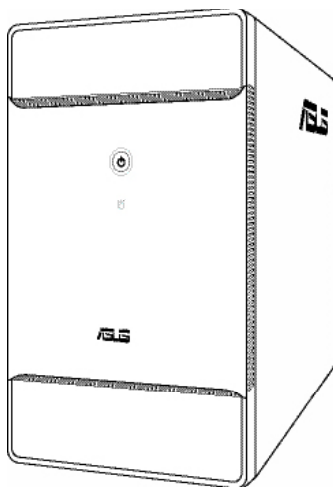


ASUS[®]

T-Serie

ASUS PC (Desktop Barebone)

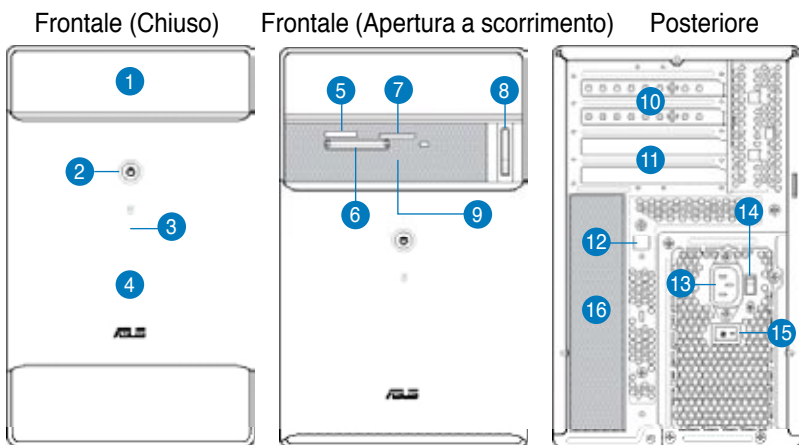
Manuale per l' Installazione



Italiano

Scaricare il nuovissimo manuale dal sito web ASUS: www.asus.com

Funzionalità del pannello anteriore/posteriore



1. Coperchio alloggiamento lettore ottico
2. Pulsante alimentazione
3. LED HDD (*si illumina quando il disco rigido è in funzione*)
4. Coperchio pannello anteriore
5. Alloggiamento scheda Memory Stick/Memory Stick Pro
6. Alloggiamento scheda CompactFlash®/Microdrive™
7. Alloggiamento scheda Secure Digital/MultiMedia
8. Pulsante espulsione disco ottico
- 9.*
 - Porte USB 2.0
 - Porta S/PDIF In
 - Porta IEEE 1394a 4-pin
 - Porta cuffie
 - Porta microfono
10. Supporti metallici per slot di espansione
11. Alloggiamenti di Espansione
- 12.* Porta Uscita S/PDIF Ottica
13. Connettore alimentazione
- 14.** Selettore di Voltaggio
15. Interruttore di accensione
- 16.*
 - Porta tastiera PS/2
 - Porta mouse PS/2
 - Porta VGA
 - Porta DVI-D
 - Porta E-SATA
 - Porta LAN (RJ-45)
 - Porta seriale (COM1)
 - Porte USB 2.0
 - Porta IEEE 1394a 6-pin
 - Porta Uscita S/PDIF Coassiale
 - Configurazioni delle porte audio:

• 6-canali

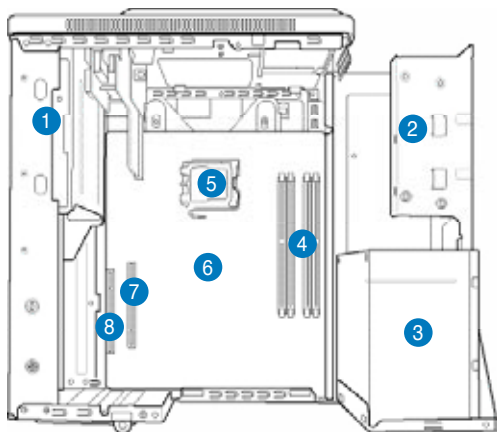
• 8-canali

NOTA: *Porte/Slot sul pannello frontale/posteriore e le rispettive collocazioni possono variare in funzione del modello del sistema. Per una dettagliata descrizione, riferirsi alla Guida Utente del sistema.

NOTA: **L'unità di alimentazione del sistema ha un selettore di voltaggio da 115 V/ 230 V posto vicino al connettore di alimentazione. Utilizzare questo interruttore per selezionare il voltaggio per la propria zona.

Componenti interni

NOTA: L'illustrazione sottostante mostra l'interno del sistema, così come appare dopo aver rimosso la copertura e sollevato l'unità di alimentazione.

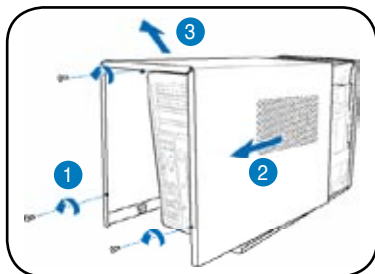


- | | |
|---|----------------------------------|
| 1. Lettore ottico da 5.25-pollici | 5. Socket CPU |
| 2. Alloggiamento disco fisso da 3.5 pollici | 6.* Scheda madre ASUS |
| 3. Unità di alimentazione | 7. Alloggiamento PCI Express x16 |
| 4. Alloggiamenti DIMM | 8. Alloggiamento PCI |

NOTA: *Per dettagli sulla scheda madre, riferirsi alla Guida Utente del sistema.

Rimozione del coperchio

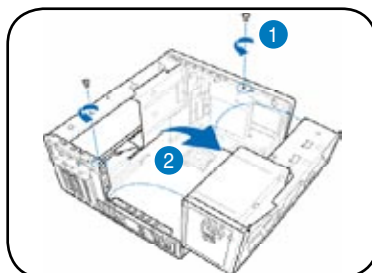
1. Rimuovere le tre viti della copertura sul pannello posteriore. Rimuovere le viti. Conservare le viti per dopo.
2. Estrarre la copertura in direzione del pannello posteriore.
3. Togliere il coperchio, e metterlo da parte.



Sollevare l' unità di alimentazione

1. Localizzare e rimuovere le due viti della PSU.
2. Sollevare la PSU nella direzione della freccia sino a formare un angolo di 90°.

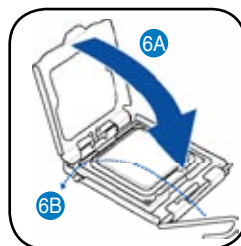
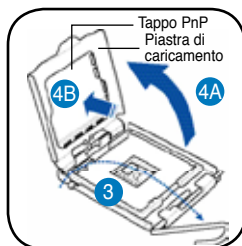
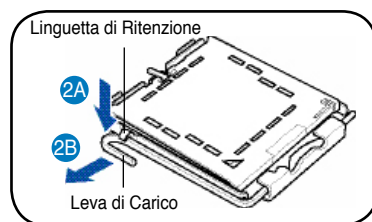
ATTENZIONE. Quando si rimuove il PSU, assicurarsi di non farlo cadere onde evitare di danneggiare gli altri componenti del sistema.



Installazione della CPU

Installazione di una CPU Intel® nel formato LGA775

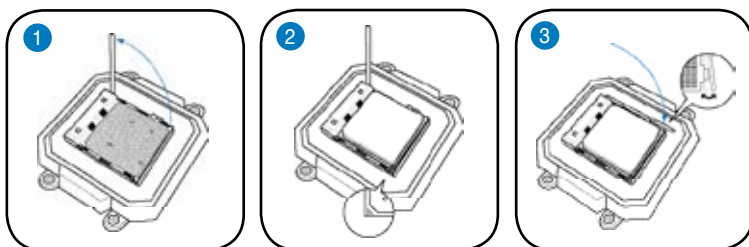
1. Individuare il socket CPU sulla scheda madre.
2. Premere la leva di carico con il pollice (2A) e spostarla verso sinistra (2B) finché non sarà rilasciata dalla linguetta che la trattiene.
3. Sollevare la leva di caricamento nella direzione della freccia per un angolo di 135°.
4. Sollevare la piastra di caricamento con il pollice (4A), poi premere con l'indice il tappo PnP dalla piastra di caricamento per rimuoverlo (4B).
5. Posizionare la CPU sopra lo zoccolo, assicurandosi che il triangolo dorato sia allineato con l'angolo in basso a sinistra dello zoccolo. Il punto di allineamento presente sullo zoccolo dovrà inserirsi nell'intaglio della CPU.
6. Chiudere la piastra di caricamento (6A), poi premere la leva di caricamento (6B) finché non si blocca nella linguetta di ritenzione.



ATTENZIONE. Un'installazione non corretta della CPU nel socket può danneggiare gravemente la CPU e i suoi contatti!

Installazione di una CPU AMD

1. Localizzare il socket della CPU, poi sollevare la leva per un angolo di 90°.
2. Installare la CPU al socket, assicurandosi che l'angolo della CPU con il triangolo dorato corrisponda all'angolo del socket con un piccolo triangolo.
3. Premere verso il basso la leva del socket per bloccare la CPU.

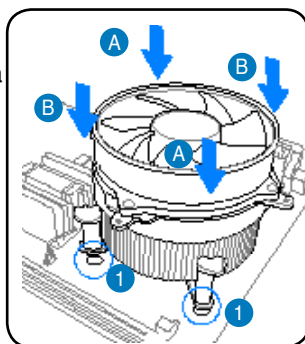


ATTENZIONE. Un'installazione non corretta della CPU nel socket può danneggiare gravemente la CPU e i suoi contatti!

Installazione della ventola della CPU e del dissipatore

Installazione di dissipatore e ventola per la CPU Intel®

1. Posizionare il dissipatore sopra la CPU installata, assicurarsi che le quattro perni corrispondano con i fori presenti sulla scheda madre.
2. Premere verso il basso due perni alla volta in sequenza diagonale per assicurare il dissipatore e il montaggio della ventola in posizione.
3. Quando il gruppo dispersore di calore - ventolina è in sito, collegare il cavo ventolina CPU al connettore sulla scheda madre.

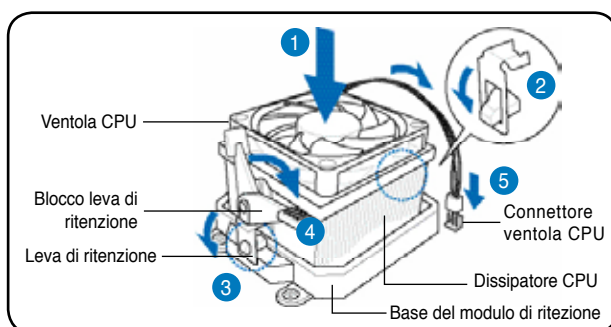


ATTENZIONE. Non dimenticare di collegare il connettore della ventola della CPU o potrebbe verificarsi un errore hardware!

Installazione di dissipatore e ventola per la CPU AMD

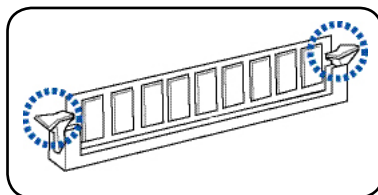
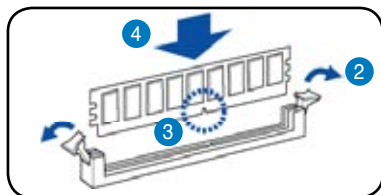
1. Posizionare il dissipatore sopra la CPU installata.
2. Attaccare un'estremità del supporto di bloccaggio alla base del modulo.
3. Attaccare l'altra estremità (vicino al blocco) alla base del modulo finché non risulterà in posizione.
4. Premere verso il basso il blocco del supporto sul meccanismo di bloccaggio per bloccare la ventola e il dissipatore alla base del modulo.
5. Connettere il cavo della ventola della CPU al connettore della scheda madre.

ATTENZIONE. Non dimenticare di collegare il connettore della ventola della CPU o potrebbe verificarsi un errore hardware!



Installazione della DIMM

1. Localizzare i socket della DIMM nella scheda madre.
2. Sbloccare il socket della DIMM premendo le leve di trattenimento verso l'esterno.
3. Allineare la DIMM al socket in modo che la tacca della DIMM coincida con quella del socket.
4. Premere il DIMM nel socket finché i ganci di trattenimento non scattano all'interno.

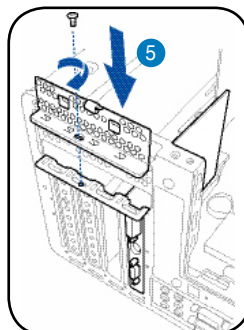
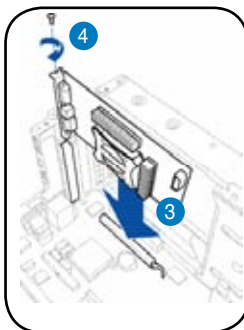
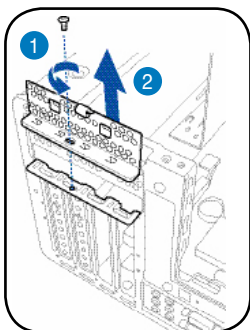


ATTENZIONE.

- Togliere l'alimentazione prima di aggiungere o rimuovere le DIMM. L'omissione di queste operazioni può causare danni gravi alla scheda madre e/o agli altri componenti.
- La DIMM DDR può coincidere con la tacca in una sola direzione. NON forzare la DIMM nello zoccolo per evitare di danneggiarla.

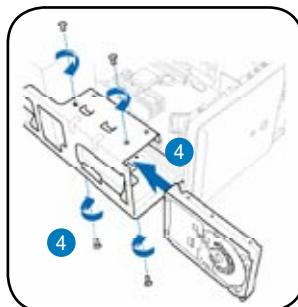
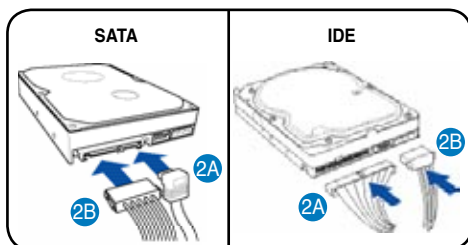
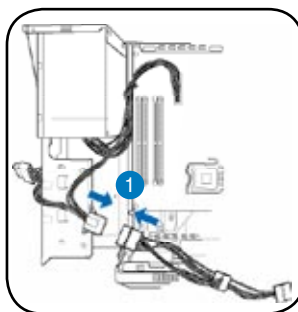
Installazione della scheda di espansione

1. Individuare e poi rimuovere la vite del supporto metallico di bloccaggio.
2. Rimuovere il supporto metallico di bloccaggio.
3. Allineare il connettore della scheda con lo slot, quindi spingere con fermezza.
4. Fissare la scheda con la vite in dotazione.
5. Riporre il supporto metallico di bloccaggio, quindi fissarlo con la vite precedentemente rimossa.



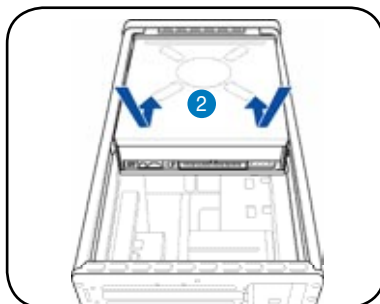
Installazione di un' unità disco fisso (HDD)

1. Collegare il cavo di alimentazione SATA/IDE alla spina dell' unità di alimentazione.
2. Collegare la spina SATA/IDE (2A) e la spina dell' alimentatore (2B) ai rispettivi connettori sul retro del disco rigido SATA/IDE.
3. Localizzare il vassoio dell' HDD.
4. Inserire un' unità disco fisso (con il PCB rivolto verso l' alto) nel vassoio, quindi fissare con quattro viti.
5. Collegare il cavo del segnale SATA/IDE al connettore SATA/IDE sulla scheda madre e stringere tutti i cavi con dei piccoli anelli di plastica.

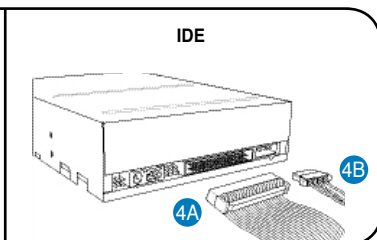
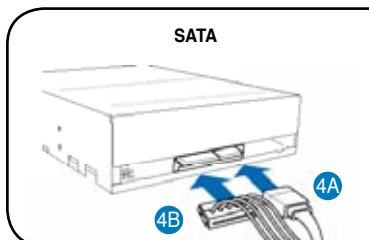
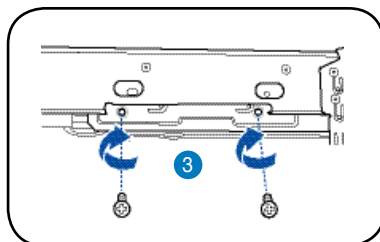


Installazione di un' unità ottica

1. Posizionare lo chassis in verticale.
2. Inserire l' SATA/IDE unità ottica nello scomparto superiore da 5.25 pollici, poi spingere leggermente verso l' interno finchè i fori delle viti non sono allineati con quelli dello scomparto.

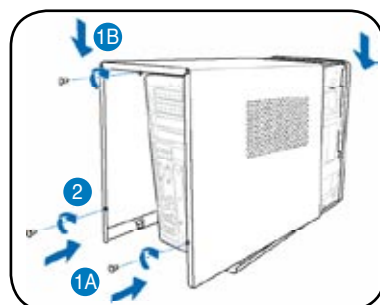


3. Fissare saldamente l' unità ottica con quattro viti su entrambi i lati dello scomparto.
4. Collegare le spine SATA/IDE (4A) e alimentazione (4B) ai connettori sul retro del lettore.



Riposizionamento del coperchio

1. Far coincidere le linguette del coperchio con la guida del telaio e con le linguette del pannello anteriore (1A), poi abbassare l'estremità posteriore del coperchio come mostrato (1B).
2. Fissare il coperchio con le tre viti.

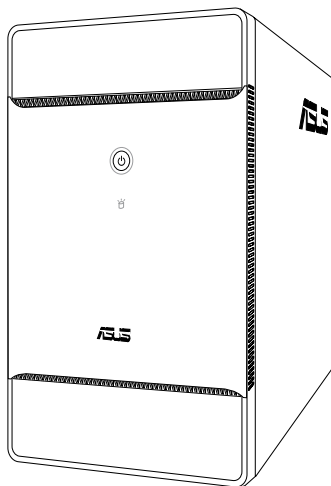


ASUS[®]

T-Serie

*ASUS PC (Servidor Barebone
de Sobremesa)*

Manual de Instalación

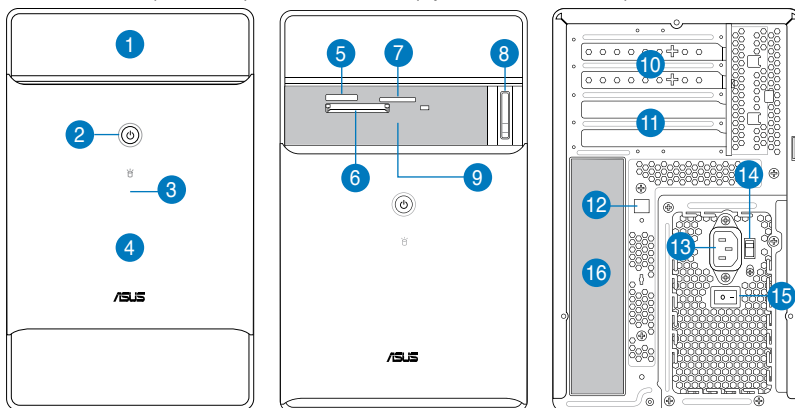


Español


Descargue el último manual desde el sitio Web de ASUS: www.asus.com

Características del panel frontal/posterior


Panel frontal (Cerrado) Panel frontal (apertura deslizante) Posterior



1. Cubierta del zócalo de la Unidad Óptica
2. Botón de encendido (⏻)
3. LED de disco duro (HDD) (💡) *(se ilumina cuando la unidad de disco duro está en funcionamiento)*
4. Tapa del panel frontal
5. Ranura para tarjeta Memory Stick/ Memory Stick Pro (LMS)
6. Ranura para tarjeta CompactFlash®/ Microdrive™ (Lcf)
7. Ranura para tarjeta Secure Digital/ MultiMedia (Lsd)
8. Botón de expulsión de la Unidad Óptica (⏏)
- 9.*
 - Puertos USB 2.0 (USB)
 - Puerto de entrada S/PDIF (S/PDIF)
 - Puerto 4-pin IEEE 1394a (1394)
 - Puerto para auriculares (🔊)
 - Puerto de micrófono (🎤)
10. Soportes metálicos para ranuras de expansión
11. Zócalos de expansión
- 12.* Puerto de salida Óptico S/PDIF (📺)
13. Conector de alimentación
- 14.** Conmutador de selección de voltaje
15. Interruptor de encendido
- 16.*
 - Puerto para teclado PS/2 (⌨)
 - Puerto para ratón PS/2 (🖱)
 - Puerto VGA (🖥)
 - Puerto DVI-D (🖥)
 - Puerto E-SATA (📶)
 - Puerto LAN (RJ-45) (📶)
 - Puerto serie (COM1) (🖨)
 - Puertos USB 2.0 (USB)
 - Puerto 6-pin IEEE 1394a (📶)
 - Puerto de salida Coaxial S/PDIF (📺)
 - Configuraciones de los puertos de audio:



6 canales



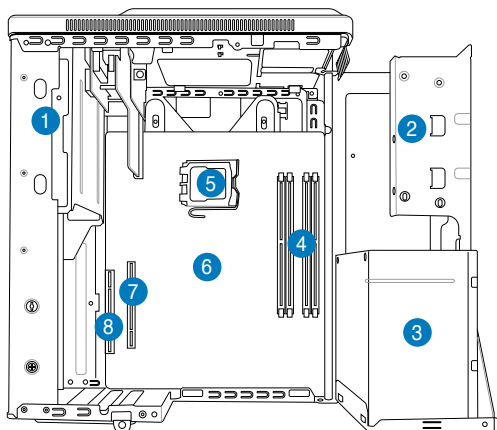
8 canales

NOTA: *Las ranuras y los puertos de los paneles frontal y posterior, así como sus ubicaciones, pueden variar en función del modelo del sistema. Para una descripción detallada consulte el Manual del Usuario de su sistema.

NOTA: **La fuente de alimentación tiene un selector de voltaje de 115 V/230 V situado junto al conector de alimentación. Utilice este conmutador para seleccionar el voltaje de entrada del sistema adecuado en función de la tensión utilizada en su región.

Componentes internos

NOTA: La siguiente ilustración muestra la vista interna del sistema cuando se retira la tapa y se levanta la fuente de alimentación.

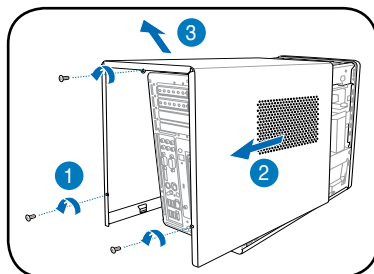


- | | |
|--|---------------------------|
| 1. Compartimiento para unidades ópticas de 5.25" | 5. Zócalo para la CPU |
| 2. Compartimiento para discos duros de 3.5" | 6.* Placa base ASUS |
| 3. Fuente de alimentación | 7. Ranura PCI Express x16 |
| 4. Zócalos DIMM | 8. Ranura PCI |

NOTA: *Refiérase al Manual del Usuario para información detallada de la placa base.

Quitar la tapa

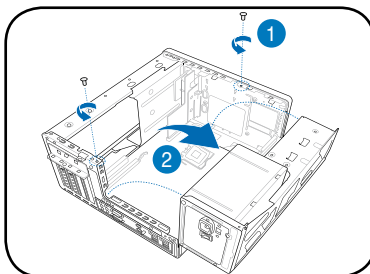
1. Quite los tres tornillos de la tapa del panel posterior. Guarde los tornillos para uso posterior.
2. Tire de la tapa hacia el panel posterior.
3. Levante la tapa y retírela.



Levantado la fuente de alimentación

1. Localice y retire los tornillos de la fuente de alimentación.
2. Levante la fuente de alimentación en la dirección de la flecha en un ángulo de 90°.

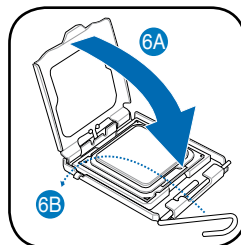
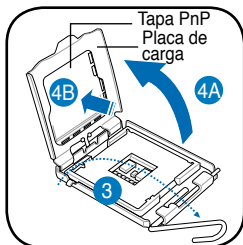
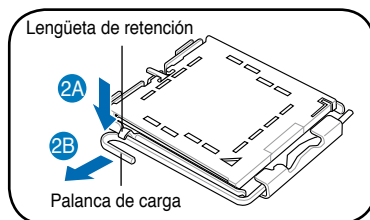
ADVERTENCIA: Cuando extraiga la PSU, asegúrese de sujetarla firmemente. La unidad puede caer accidentalmente y dañar a los otros componentes.



Instalando una CPU

Instalación del una CPU Intel® en modo LGA775

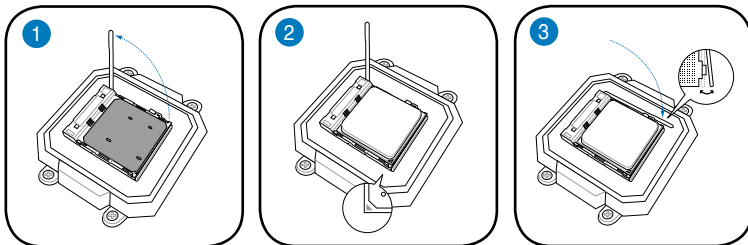
1. Localice en la placa madre el conector de la CPU.
2. Empuje la palanca de carga con el dedo pulgar (2A) y muévala hacia la izquierda (2B) hasta que se libere de la lengüeta de retención.
3. Levante la palanca de carga en la dirección que indica la flecha hasta formar un ángulo de 135°.
4. Levante la placa de carga con los dedos pulgar e índice hasta que forme un ángulo de 100° (4A) y, a continuación, empuje la tapa PnP desde la ventana de placa de carga para quitarla (4B).
5. Coloque el procesador CPU sobre el zócalo, asegurándose de que triángulo dorado se encuentra en la esquina inferior izquierda de dicho zócalo. La clave de alineación del zócalo debe encajar en la muesca del procesador.
6. Cierre la placa de carga (6A) y, a continuación, empuje la palanca de carga (6B) hasta que se ajuste en la lengüeta de retención.



ADVERTENCIA: ¡Una instalación incorrecta de la CPU en el zócalo podría doblar los pins y dañar ésta!.

Instalación del una CPU AMD

1. Localice el zócalo de la CPU. Levante la palanca del zócalo en un ángulo de 90°.
2. Instale la CPU en el zócalo, asegurándose de que la esquina de la CPU con el triángulo dorado esté en la misma posición que la esquina del zócalo con un pequeño triángulo.
3. Coloque de nuevo la palanca hacia abajo para ajustar la CPU.

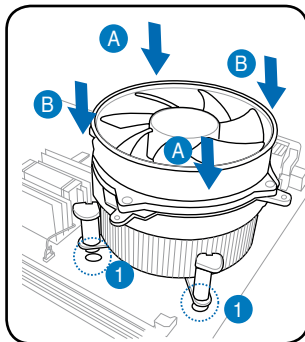


ADVERTENCIA: ¡Una instalación incorrecta de la CPU en el zócalo podría doblar los pins y dañar ésta!.

Instalando el ventilador y el disipador de calor de la CPU

Instalación de ventilador y disipador de calor para CPUs Intel®

1. Coloque el disipador sobre el procesador instalado, asegurándose de que los cuatro elementos de sujeción coinciden con los orificios de la placa base.
2. Empuje hacia abajo los dos elementos de sujeción simultáneamente diagonalmente para fijar el disipador y el módulo del ventilador en su lugar.
3. Cuando el ensamblaje del ventilador y disipador hayan sido ensamblados, conecte el cable del ventilador de la CPU al conector en la placa madre.

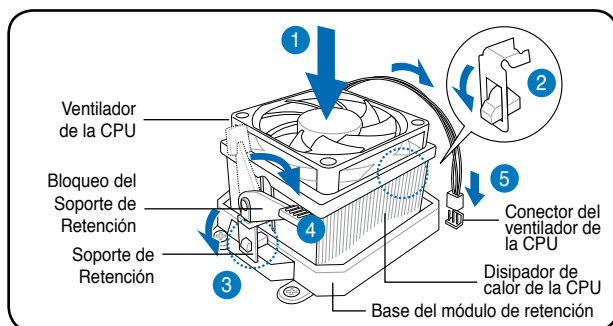


ADVERTENCIA: No olvide conectar la conexión del ventilador de la CPU. Pueden producirse errores de control de hardware si no se conecta esta conexión.

Instalación de ventilador y disipador de calor para CPUs AMD

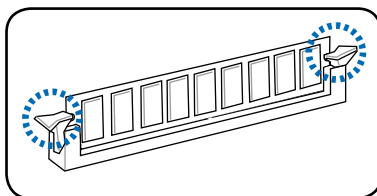
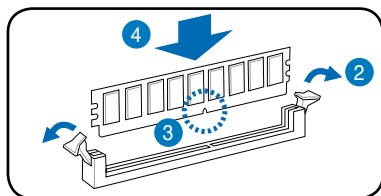
1. Coloque el disipador de calor sobre la CPU instalada.
2. Ajuste un extremo del soporte de retención a la base del módulo.
3. Ajuste el otro extremo del soporte de retención (cerca del bloqueo del soporte de retención) a la base del módulo de retención hasta que se ajuste en su lugar con un chasquido.
4. Empuje el bloqueo del soporte de retención en el mecanismo de retención para ajustar el ventilador y disipador de calor a la base del módulo de retención.
5. Conecte el cable del ventilador de la CPU al conector de la placa madre.

ADVERTENCIA: No olvide conectar la conexión del ventilador de la CPU. Pueden producirse errores de control de hardware si no se conecta esta conexión.



Instalar un zócalo DIMM

1. Localice los zócalos DIMM en la placa base.
2. Desbloquee un zócalo DIMM presionando los broches de sujeción hacia afuera.
3. Alinee un zócalo DIMM en el zócalo de forma que la muesca de aquél coincida con el corte del zócalo.
4. Empuje el módulo DIMM en el zócalo hasta que los clips de retención se ajusten hacia adentro.

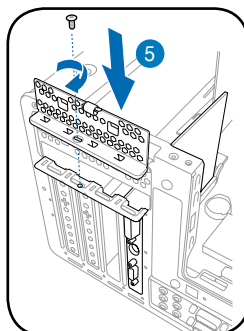
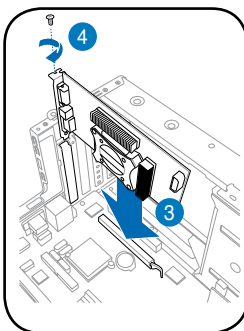
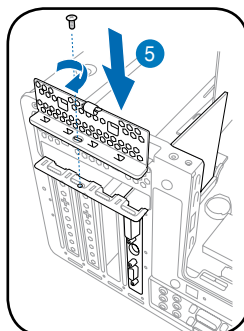
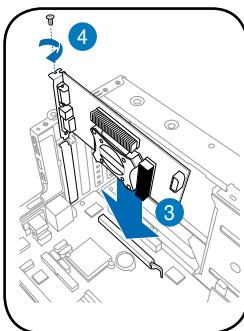
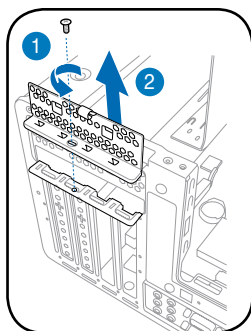


ADVERTENCIA:

- Desconecte la fuente de energía antes de añadir o retirar DIMMs. No hacer esto podría causar daños a la placa madre y/o sus componentes.
- Una DIMM DDR se fabrica con una protuberancia de forma que encaje sólo en una dirección. NO fuerce la DIMM dentro de un zócalo para evitar daños en la DIMM.

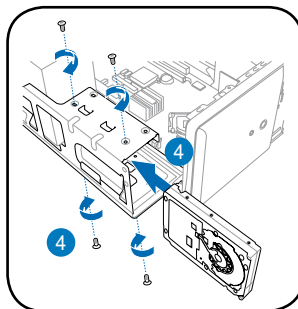
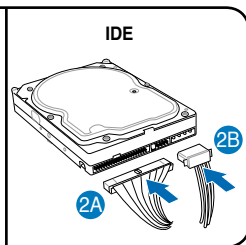
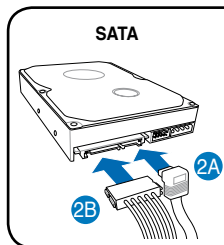
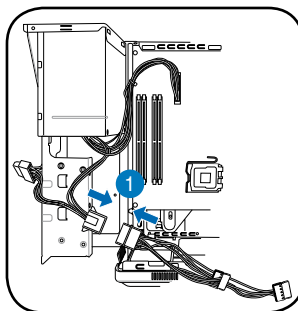
Instalar una tarjeta de expansión

1. Localice y retire el tornillo del soporte metalico de bloqueo.
2. Retire el soporte metalico de bloqueo.
3. Alinee el conector de la tarjeta con el zócalo, y presione firmemente.
4. Asegure la tarjeta con un tornillo.
5. Reemplace el soporte metalico de bloqueo, y asegure éste con un tornillo.



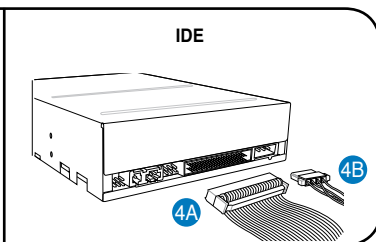
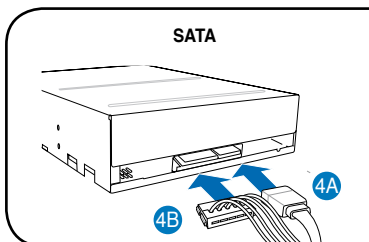
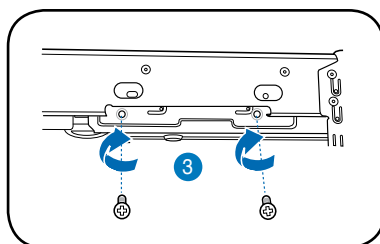
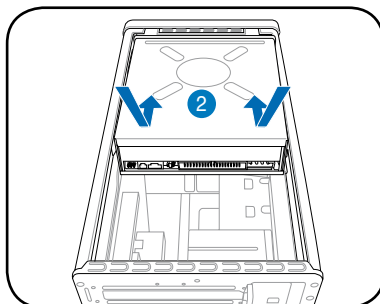
Instalación de una unidad de disco duro

1. Conecte el cable de alimentación SATA/IDE al conector en la fuente de alimentación
2. Inserte los enchufes SATA/IDE (2A) y de alimentación (2B) en los conectores situados en la parte posterior de las unidades de disco duro SATA/IDE.
3. Localice el zócalo para discos duros (HDD).
4. Inserte un disco duro (con la parte del circuito impreso de cara a la parte superior del chasis) en el zócalo, asegurándolo éste con cuatro tornillos.
5. Conecte el cable de señal SATA/IDE al conector SATA/IDE en la placa madre, y asegure todos los cables de forma ordenada.



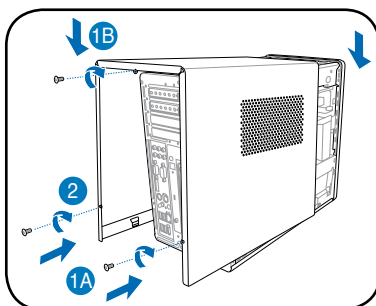
Instalación de una unidad óptica

1. Coloque el chasis en posición vertical.
2. Inserte la SATA/IDE unidad óptica al zócalo 5.25 superior, empujando esta con cuidado hasta que los agujeros para los tornillos en la unidad estén alineados con los agujeros del zócalo.
3. Asegure la unidad óptica en ambas caras laterales con cuatro tornillos.
4. Conecte los adaptadores de SATA/IDE (4A), y alimentación (4B) a los conectores en la parte trasera de la unidad.



Reinstalando la cubierta principal

1. Ajuste las lengüetas de la tapa con el riel del chasis y las lengüetas del panel frontal (1A) y, a continuación, baje el borde posterior de la tapa tal y como se muestra en (1B).
2. Asegure la tapa con tres tornillos.

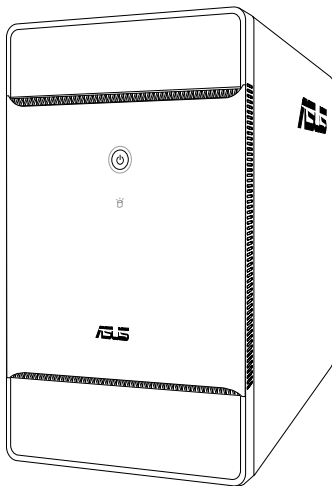




Т-Серия

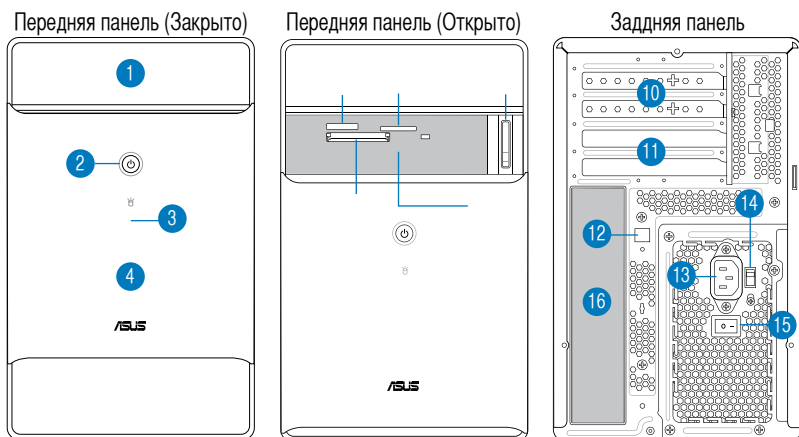
ASUS ПК (баребон)

Руководство по установке



Загрузите последнее руководство с сайта ASUS: www.asus.com

Конструкция передней/задней панели



1. Крышка оптического привода
2. Кнопка питания (⏻)
3. HDD LED (💡) (горит при операциях с жестким диском)
4. Крышка передней панели
5. Гнездо карты памяти Memory Stick/ Memory Stick Pro (ms)
6. Гнездо карты памяти CompactFlash®/ Microdrive™ (cf)
7. Гнездо карты памяти Secure Digital/ MultiMediaCard (sd)
8. Кнопка извлечения (⏏)
- 9.*
 - Порты USB 2.0 (usb)
 - Вход S/PDIF (S/PDIF)
 - 4-контактный порт IEEE 1394a (1394)
 - Разъем наушников (headphones)
 - Разъем микрофона (microphone)
10. Металлические пластины слотов расширения
11. Слоты расширения
- 12.* Оптический выход S/PDIF (S/PDIF)
13. Разъем питания
- 14.** Переключатель напряжения
15. Переключатель питания
- 16.*
 - Порт клавиатуры PS/2 (ps2)
 - Порт мыши PS/2 (mouse)
 - Порт VGA (vga)
 - Порт DVI-D (dvi-d)
 - Порт E-SATA (e-sata)
 - Порт ЛВС (RJ-45) (lan)
 - Последовательный (COM1) порт (com1)
 - Порты USB 2.0 (usb)
 - 6-контактный порт IEEE 1394a (1394)
 - Коаксиальный выход S/PDIF (S/PDIF)
 - Конфигурация аудиоразъемов:

• 6-канал

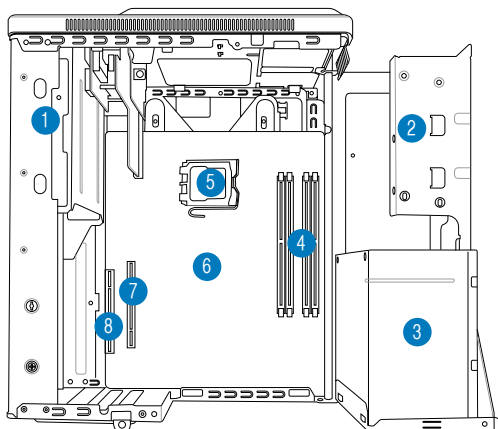
• 8-канал

Примечание: *Слоты/порты на передней/задней панелях и их расположение может отличаться в зависимости от модели. Подробное описание смотрите в руководстве пользователя для вашей системы.

Примечание: **Системный блок питания оснащен переключателем напряжений 115 В/230 В, который расположен рядом с разъемом питания. Используйте данный переключатель для выбора входного напряжения системы, соответствующего напряжению питания в Вашем регионе.

Внутренние компоненты

Примечание: На иллюстрации ниже показан внутренний вид системы при снятой крышке и поднятом блоке питания.

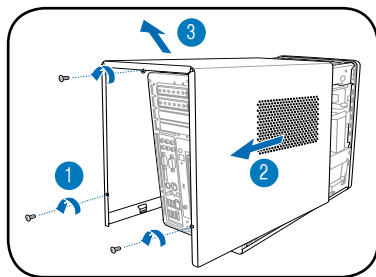


- | | |
|---|---------------------------|
| 1. Отсек для 5.25-дюймового оптического привода | 5. Разъем процессора |
| 2. Отсек для 3.5-дюймового жесткого диска | 6.* Системная плата ASUS |
| 3. Блок питания | 7. Гнездо PCI Express x16 |
| 4. Гнезда для модулей памяти DIMM | 8. Гнездо PCI |

Примечание: *Подробности смотрите в руководстве для материнской платы.

Снятие крышки

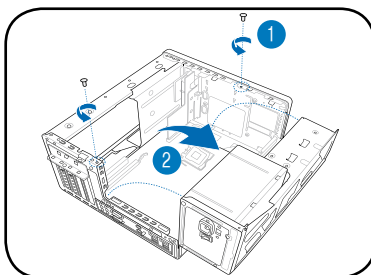
1. Открутите три винта на задней панели. Сохраните винты для последующего использования.
2. Сдвиньте кожух немного назад.
3. Поднимите крышку, затем отложите в сторону.



Поднятие блока питания

1. Найдите и открутите два винта.
2. Поднимите PSU в направлении стрелки на угол 90 градусов.

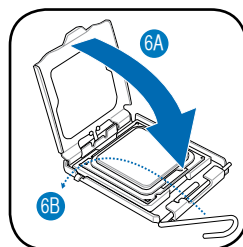
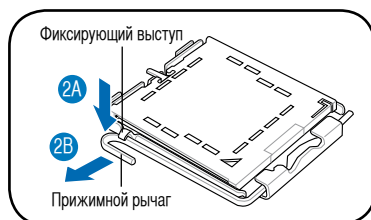
ВНИМАНИЕ. При извлечении блока питания крепко его держите. Блок может случайно упасть и повредить другие системные компоненты.



Установка процессора

Установка процессора Intel® в корпусе LGA775

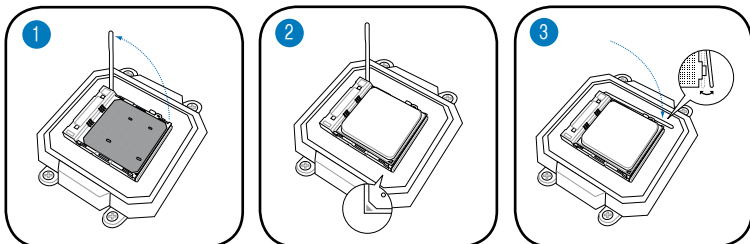
1. На материнской плате найдите socket процессора.
2. Нажмите большим пальцем на прижимной рычаг (2A) и перемещайте его влево (2B) до тех пор, пока он не высвободится из-под фиксирующего выступа.
3. Поднимите прижимной рычаг на 135° по направлению стрелки.
4. Большим и указательным пальцами поднимите прижимную пластину на 100° (4A), затем выдавите защитную крышку из отверстия в прижимной пластине (4B).
5. Расположите ЦПУ над гнездом, убедившись в том, что золотой треугольник находится в нижнем левом углу гнезда. Ключевые элементы должны соответствовать выемкам в ЦПУ.
6. Закройте прижимную пластину (6A), затем нажмите на прижимной рычаг (6B), чтобы он оказался под фиксирующим выступом.



ВНИМАНИЕ. Неправильная установка процессора в socket может погнуть выводы и повредить сам процессор!

Установка процессора AMD

1. Поднимите рычаг сокета на угол 90 градусов.
2. Установите процессор в сокет, совместите угол процессора, имеющий золотой треугольник, с углом сокета, имеющим маленький треугольник.
3. Опустите рычаг сокета вниз для закрепления процессора.

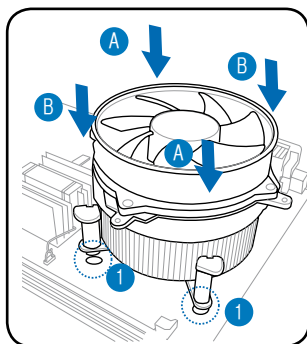


ВНИМАНИЕ. Неправильная установка процессора в сокет может погнуть выводы и повредить сам процессор!

Установка вентилятора и радиатора

Установка радиатора и вентилятора для процессора Intel®

1. Поместите радиатор на верхнюю часть установленного ЦП таким образом, чтобы четыре крепления совместились с отверстиями в системной плате.
2. Нажмите одновременно на два крепления по диагонали для фиксации радиатора и вентилятора на месте.
3. Когда радиатор и кулер установлены, подключите кулер процессора к разъему на материнской плате.

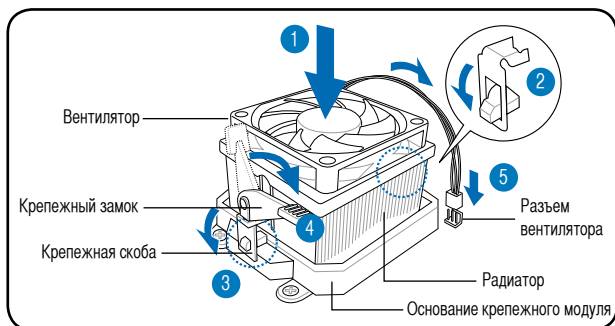


ВНИМАНИЕ. Не забудьте подключить вентилятор! Если вы этого не сделаете, могут возникнуть ошибки контроля оборудования.

Установка радиатора и вентилятора для процессора AMD

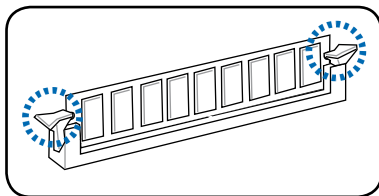
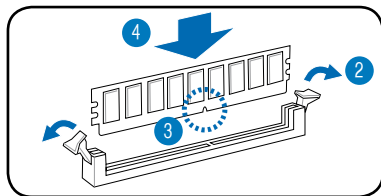
1. Поместите радиатор сверху установленного процессора.
2. Прикрепите один конец скобы к основанию крепежного модуля.
3. Защелкните другой конец скобы (около замка скобы) с основанием крепежного модуля. Щелчок означает, что скоба встала на место.
4. Нажмите на крепежные замки для закрепления радиатора и вентилятора к основанию модуля.
5. Подключите кабель вентилятора к разъему на материнской плате.

ВНИМАНИЕ. Не забудьте подключить вентилятор! Если вы этого не сделаете, могут возникнуть ошибки контроля оборудования.



Установка модулей памяти DIMM

1. Найдите гнезда DIMM на материнской плате.
2. Разблокируйте гнездо DIMM, отжав в стороны фиксаторы.
3. Совместите модуль DIMM с гнездом так, чтобы паз на модуле совпадал с выступом в гнезде.
4. Вдавите модуль DIMM в гнездо, пока крепежные защелки не вернуться в закрытое положение.

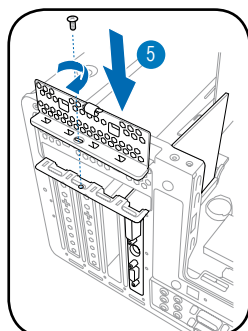
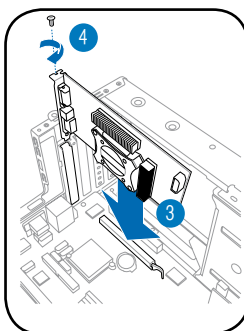
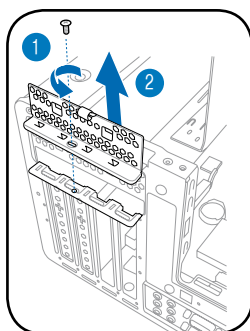


ВНИМАНИЕ:

- Во время установки и снятия модулей DIMM отключите питание. В противном случае можно повредить материнскую плату и/или компоненты.
- Модуль DDR DIMM снабжен выемкой, чтобы его можно было установить только в одном направлении. НЕ применяйте силу при установке модуля DIMM в гнездо, чтобы предотвратить его повреждение.

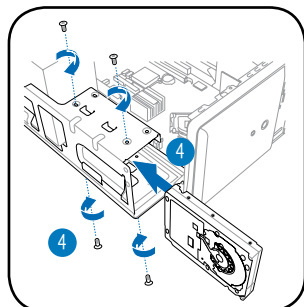
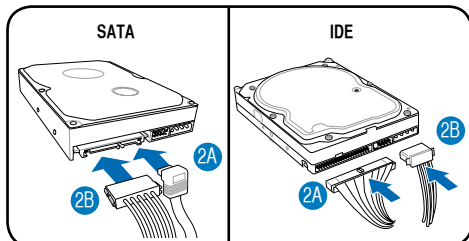
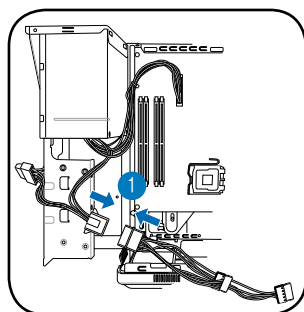
Установка карты расширения

1. Найдите и открутите винт, крепящий металлическую скобу.
2. Снимите металлическую скобу.
3. Сопоставьте разъем карты со слотом, затем нажмите.
4. Закрепите карту с помощью винта.
5. Поставьте металлическую скобу, затем закрепите ее винтом.



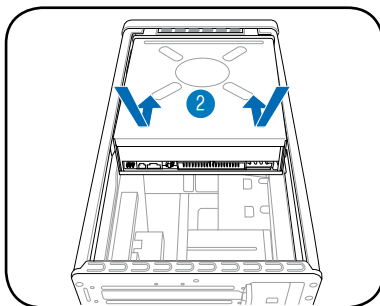
Установка жесткого диска

1. Подключите кабель питания SATA/IDE к разъему блока питания.
2. Подключите сигнальный SATA/IDE (2A) и питающий (2B) кабели к разъемам на задней стороне SATA/IDE жесткого диска.
3. Найдите отсек HDD.
4. Вставьте жесткий диск (стороной HDD платы вверх корпуса) в отсек, затем закрепите его четырьмя винтами.
5. Подключите сигнальный кабель SATA/IDE к разъему SATA/IDE на материнской плате и сожмите все кабели пластиковыми хомутами.

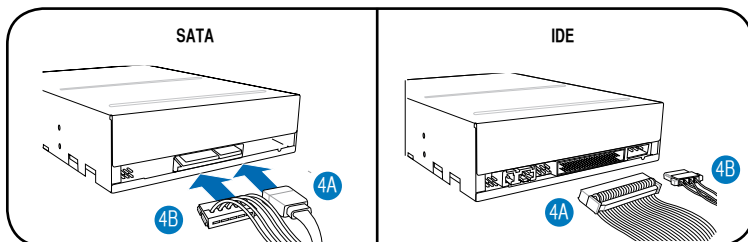
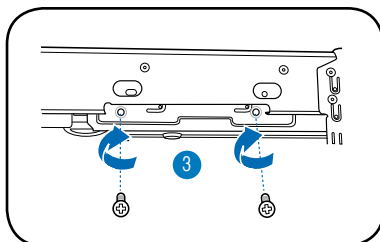


Установка оптического привода

1. Установите корпус вертикально.
2. Вставьте оптический привод SATA/IDE в верхний 5-дюймовый отсек, затем выровняйте его отверстия для винтов с отверстиями отсека.

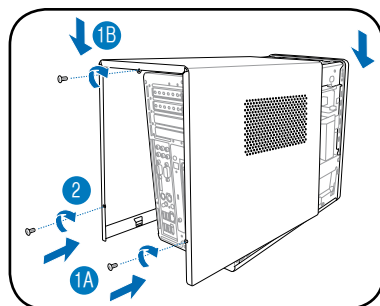


3. Закрепите оптический привод четырьмя винтами с обеих сторон отсека.
4. Подключите кабели SATA/IDE, и питания.



Установка кожуха

1. Совместите выступы крышки с направляющей корпуса и выступами передней панели (1A), затем опустите задний край крышки, как показано на иллюстрации (1B).
2. Закрепите крышку тремя винтами.

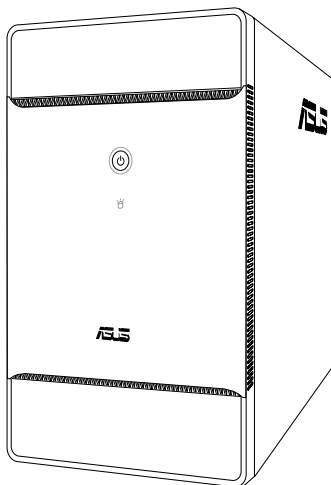


ASUS[®]

T-Série

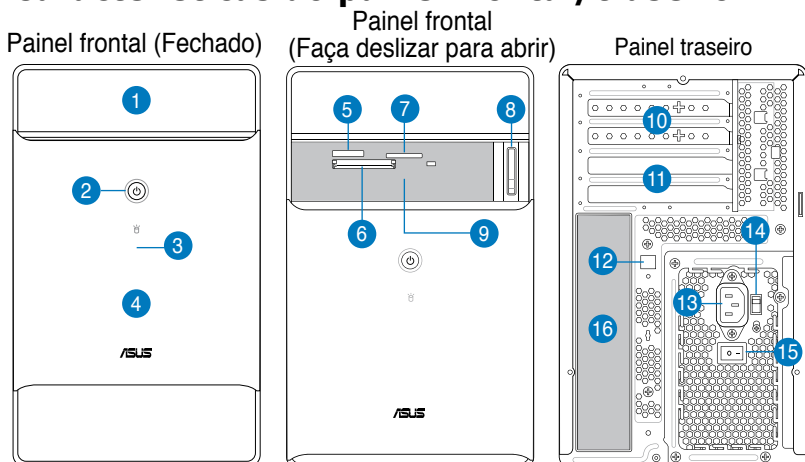
*ASUS PC (sistema barebone
para desktop)*

Manual de instalação

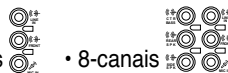


Transfira o mais recente manual do web site da ASUS: www.asus.com

Características do painel frontal/traseiro



1. Tampa do compartimento da unidade óptica
2. Botão de alimentação (⏻)
3. LED da unidade de disco rígido (💡) *(acende quando a unidade de disco rígido está activa)*
4. Tampa do painel frontal
5. Ranhura para cartão de memória Memory Stick/Memory Stick Pro (L_{MS})
6. Ranhura para cartão de memória CompactFlash®/Microdrive™ (L_{CF})
7. Ranhura para cartão de memória Secure Digital/MultiMediaCard (L_{SD})
8. Botão para ejeção da unidade óptica (⏮)
- 9.*
 - Portas USB 2.0 (🔌)
 - Porta de entrada S/PDIF (S/PDIF)
 - Porta 4-pin IEEE 1394a (1394)
 - Porta dos auscultadores (🎧)
 - Porta do microfone (🎤)
10. Suportes metálicos da ranhura de expansão
11. Ranhuras de expansão
- 12.* Porta óptica para saída S/PDIF (📺)
13. Conector de alimentação
- 14.** Selector de voltagem
15. Botão de alimentação
- 16.*
 - Porta para teclado PS/2 (⌨)
 - Porta para rato PS/2 (🖱)
 - Porta VGA (📺)
 - Porta DVI-D (📺)
 - Porta E-SATA (📺)
 - Porta LAN (RJ-45) (📺)
 - Porta série (COM1) (📺)
 - Portas USB 2.0 (🔌)
 - Porta 6-pin IEEE 1394a (📺)
 - Porta coaxial para saída S/PDIF (📺)
 - Configurações das portas de áudio:

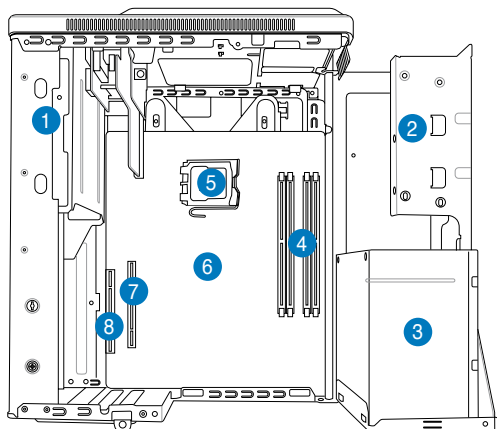


NOTA: *As ranhuras/portas do painel frontal/traseiro e suas localizações podem variar dependendo do modelo do seu sistema. Para descrições mais detalhadas, consulte o guia do utilizador do sistema.

NOTA: **A fonte de alimentação do sistema possui um selector de voltagem de 115 V/230 V situado ao lado do conector de alimentação. Utilize este comutador para seleccionar a voltagem apropriada, de acordo com a potência fornecida na sua área.

Componentes internos

NOTA: A imagem em baixo mostra o interior do computador após removida a tampa e levantada a fonte de alimentação.

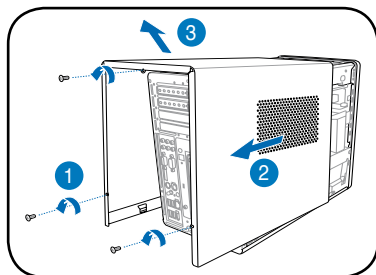


- | | |
|---|----------------------------|
| 1. Caixa da unidade óptica de 5,25" | 5. Socket para a CPU |
| 2. Caixa da unidade de disco rígido de 3,5" | 6.* Placa principal ASUS |
| 3. Fonte de alimentação | 7. Ranhura PCI Express x16 |
| 4. Sockets DIMM | 8. Ranhura PCI |

NOTA: *Consulte o guia do utilizador do sistema para obter mais informações sobre a placa principal.

Remoção da tampa

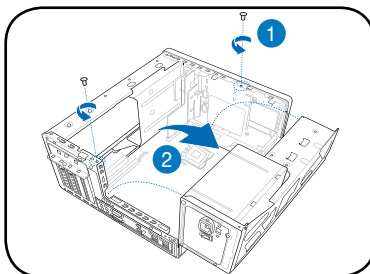
1. Remova os três parafusos da tampa no painel traseiro. Guarde os parafusos para os utilizar mais tarde.
2. Puxe a tampa em direcção ao painel traseiro.
3. Levante a tampa e coloque-a de lado.



Levantamento da fonte de alimentação

1. Procure e remova os dois parafusos da PSU.
2. Levante a PSU na direcção indicada pela seta e num ângulo de 90°.

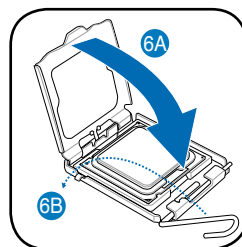
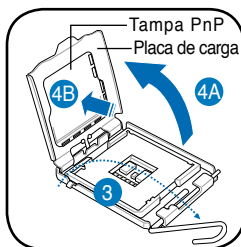
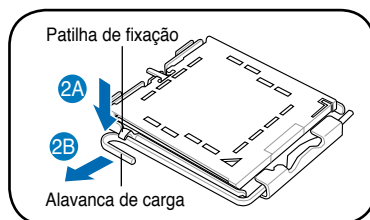
ATENÇÃO: Ao remover a fonte de alimentação, segure-a firmemente. A fonte de alimentação pode cair acidentalmente e danificar os outros componentes do sistema.



Instalação da CPU

Instalação de uma CPU Intel® no socket LGA775

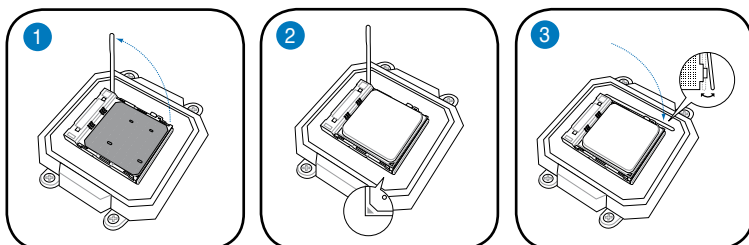
1. Procure o socket da CPU na placa principal.
2. Exerça pressão sobre a alavanca de carga com o seu polegar (2A) e de seguida mova-a para a esquerda (2B) até ficar liberta da patilha de fixação.
3. Levante a alavanca de carga na direcção indicada pela seta num ângulo de 135°.
4. De seguida levante a placa de carga com o polegar e o indicador num ângulo de 100° (4A), depois empurre a tampa PnP através da janela da placa de carga para a remover (4B).
5. Posicione a CPU por cima do socket, certificando-se de que o triângulo dourado se encontra no canto inferior esquerdo do socket. A chave de alinhamento do socket deve encaixar no entalhe existente na CPU.
6. Feche a placa de carga (6A), de seguida exerça pressão sobre a alavanca de carga (6B) até esta encaixar com um estalido na patilha de fixação.



ATENÇÃO: Uma incorrecta instalação da CPU no socket pode dobrar os pinos e danificar seriamente a CPU!

Instalação de uma CPU AMD

1. Procure o socket da CPU e levante-o num ângulo de 90 graus.
2. Instale a CPU no socket de forma a que o canto da CPU com o triângulo dourado fique alinhado com o canto do socket contendo um pequeno triângulo.
3. Empurre a alavanca do socket para baixo para fixar a CPU.

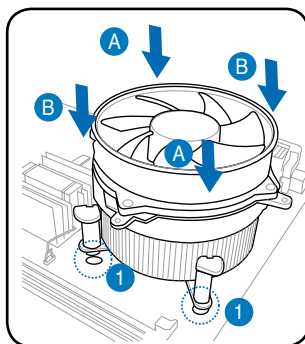


ATENÇÃO: Uma incorrecta instalação da CPU no socket pode dobrar os pinos e danificar seriamente a CPU!

Instalação da ventoinha da CPU e do dissipador de calor

Instalação de um dissipador de calor e de uma ventoinha na CPU Intel®

1. Coloque o dissipador de calor por cima da CPU instalada certificando-se de que os quatro fechos estão alinhados com os orifícios existentes na placa principal.
2. Exerça pressão em simultâneo sobre dois fechos de cada vez e na diagonal de forma a fixar o dissipador de calor e a ventoinha no devido lugar.
3. Quando a ventoinha e o dissipador de calor estiverem devidamente colocados, ligue o cabo da ventoinha da CPU ao conector existente na placa principal.

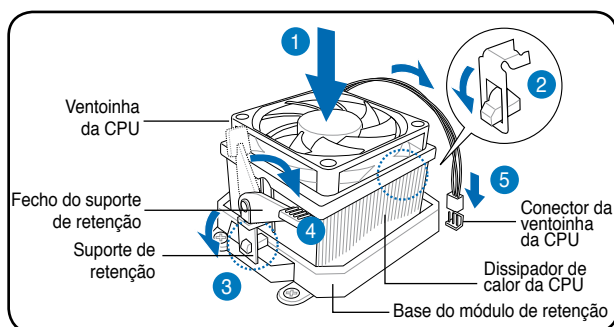


ATENÇÃO. Não se esqueça de ligar o conector da ventoinha da CPU! Pode haver ocorrência de erros ao nível do hardware se não ligar este conector.

Instalação de um dissipador de calor e de uma ventoinha na CPU AMD

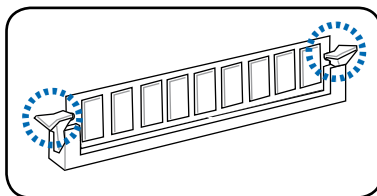
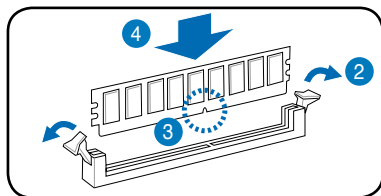
1. Coloque o dissipador de calor por cima da CPU instalada.
2. Alinhe uma das extremidades do suporte de retenção com a base do módulo de retenção.
3. Alinhe a outra extremidade do suporte de retenção (junto do fecho do suporte de retenção) com a base do módulo de retenção até ouvir um estalido.
4. Exerça pressão sobre o fecho do suporte de retenção existente no mecanismo de retenção para fixar a ventoinha e o dissipador de calor ao módulo de retenção.
5. Ligue o cabo da ventoinha da CPU ao respectivo conector existente na placa principal.

ATENÇÃO. Não se esqueça de ligar o conector da ventoinha da CPU! Pode haver ocorrência de erros ao nível do hardware se não ligar este conector.



Instalação do DIMM

1. Procure os sockets DIMM na placa principal.
2. Desbloqueie um socket DIMM premindo as patilhas do módulo para fora.
3. Alinhe um DIMM no socket de forma a que o patilha existente no DIMM encaixe na ranhura existente no socket.
4. Empurre o DIMM sobre o socket até as patilhas se fecharem.

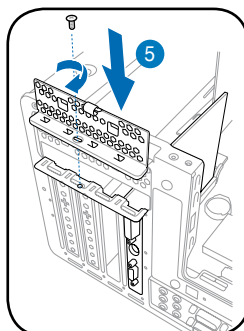
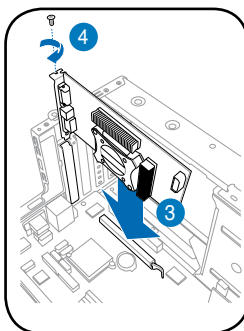
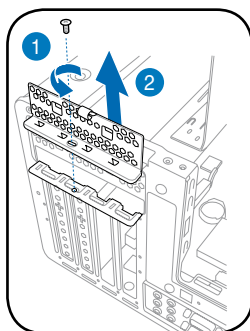


ATENÇÃO.

- Desligue a fonte de alimentação antes de adicionar ou remover módulos DIMM. Se não o fizer poderá danificar seriamente a placa principal e/ou os componentes.
- O módulo DIMM DDR tem um entalhe para que seja colocado apenas na posição correcta. NÃO force a introdução do módulo DIMM no socket para evitar danificar o mesmo.

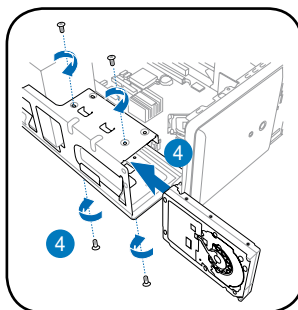
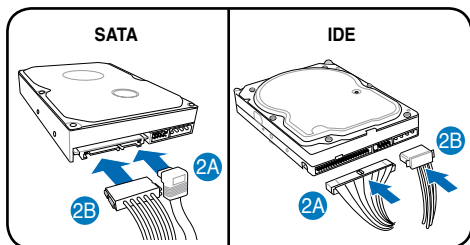
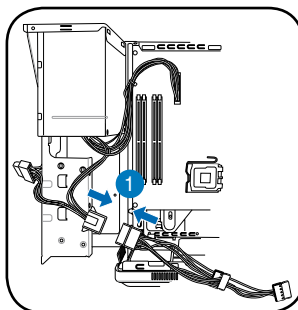
Instalação da placa de expansão

1. Localize e remova o parafuso do fecho do suporte metálico.
2. Remova o fecho do suporte metálico.
3. Alinhe o conector da placa com a ranhura e prima firmemente.
4. Fixe a placa com um parafuso.
5. Reponha o fecho do suporte metálico e fixe-o com um parafuso.



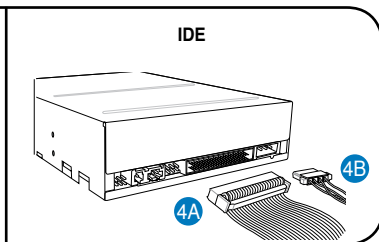
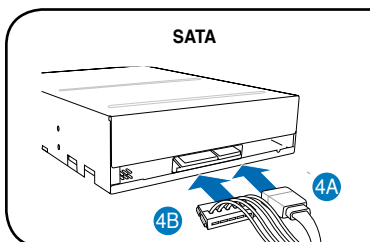
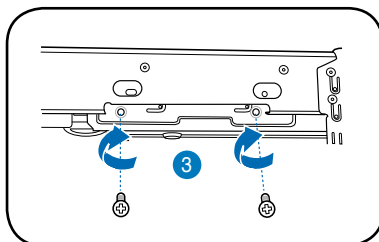
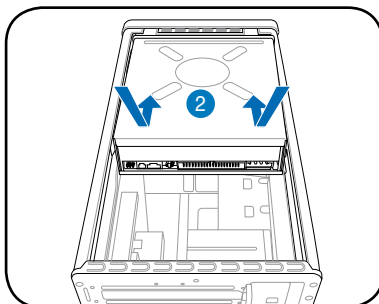
Instalação de uma unidade de disco rígido

1. Ligue o cabo de alimentação SATA/IDE à ficha da fonte de alimentação.
2. Ligue as fichas SATA/IDE (2A) e de alimentação (2B) aos conectores existentes na parte de trás das unidades de disco rígido SATA/IDE.
3. Procure o compartimento da unidade de disco rígido.
4. Introduza uma unidade de disco rígido no compartimento (com o circuito impresso da unidade voltado para a parte superior do chassis) e depois fixe-a utilizando quatro parafusos.
5. Ligue o cabo de sinal SATA/IDE ao conector SATA/IDE existente na placa principal e utilize as braçadeiras de plástico para prender os cabos.



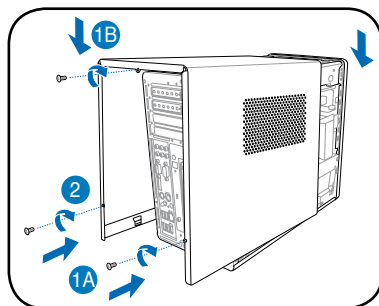
Instalação de uma unidade óptica

1. Coloque o chassis na vertical.
2. Introduza a unidade óptica SATA/IDE no compartimento superior de 5,25" e com cuidado empurre-a até os respectivos orifícios dos parafusos ficarem alinhados com os orifícios existentes no compartimento.
3. Fixe a unidade óptica com quatro parafusos de ambos os lados do compartimento.
4. Ligue as fichas de SATA/IDE (4A) e de alimentação (4B) aos conectores existentes na parte de trás da unidade SATA/IDE.



Reinstalação da tampa

1. Alinhe as patilhas da tampa com o bordo do chassis e com as patilhas do painel frontal (1A), de seguida baixe a extremidade traseira da tampa, tal como ilustrado (1B).
2. Fixe a tampa com três parafusos.



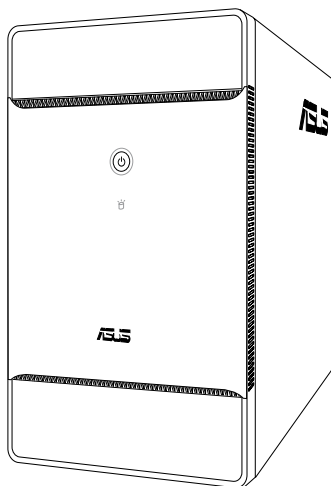
ASUS[®]

T-Řada

ASUS PC (stolní počítač Barebone)

Česky

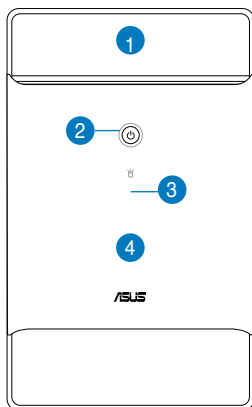
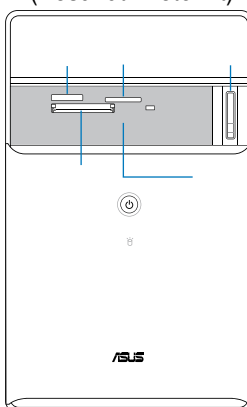
Instalační příručka



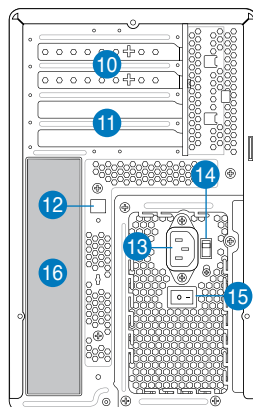
Stáhněte si nejaktuálnější příručku z webu společnosti ASUS: www.asus.com

Popis předního/zadního panelu

Přední strana (Zavřít)


Přední strana
(Posunutím otevřít)


zadní strana



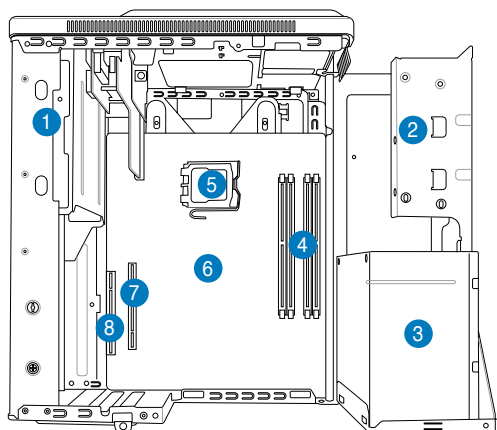
1. Kryt pozice optické jednotky
2. Vypínač (⏻)
3. Indikátor pevného disku (💡)
(svítí při aktivitě pevného disku)
4. Kryt předního panelu
5. Slot pro paměťovou kartu Memory Stick/Memory Stick Pro (ℳs)
6. Slot pro paměťovou kartu CompactFlash®/Microdrive™ (℄CF)
7. Slot pro paměťovou kartu Secure Digital/MultiMediaCard (℄SD)
8. Tlačítko pro vysunutí optické jednotky (⬆)
- 9.*
 - Porty rozhraní USB 2.0 (⚡)
 - Vstupní port S/PDIF (S/PDIF)
 - 4kolíkový port IEEE 1394a (1394a)
 - Zdiřka pro připojení sluchátek (🔊)
 - Zdiřka pro připojení mikrofonu (🎤)
10. Kovové záslepky slotů pro rozšíření
11. Rozšiřovací sloty
- 12.* Optický výstupní port S/PDIF (📺)
13. Konektor napájení
- 14.** Přepínač napětí
15. Vypínač napájení
- 16.*
 - Port klávesnice PS/2 (⌨)
 - Port myši PS/2 (🖱)
 - Port VGA (🖥)
 - Port DVI-D (🖥)
 - Port E-SATA (📶)
 - Síťový port (RJ-45) (🌐)
 - Sériový (COM1) port (🔌)
 - Porty rozhraní USB 2.0 (🔌)
 - 6kolíkový port IEEE 1394a (🔌)
 - Koaxiální výstupní port S/PDIF (📶)
 - Konfigurace zvukových portů:
 - 6kanál (🔌)
 - 8kanál (🔌)

POZNÁMKA: *Sloty/porty na předním/zadním panelu a jejich umístění se mohou lišit v závislosti na modelu vašeho počítače. Podrobný popis najdete v uživatelské příručce k počítači.

POZNÁMKA: **Zdroj napájení počítače je vybaven přepínačem napětí 115 V/230 V, který se nachází vedle konektoru napájení. Tento přepínač nastavte na hodnotu napětí napájení počítače, která odpovídá napětí v elektrické zásuvce ve vaší oblasti.

Vnitřní části

POZNÁMKA: Na obrázku níže je uveden pohled na vnitřní část systému po demontáži krytu skříně a zdroje napájení.

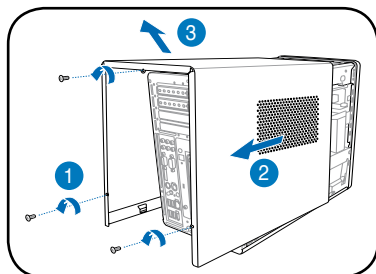


- | | |
|------------------------------------|-------------------------|
| 1. Klec pro optický disk 5.25" | 5. Patice procesoru |
| 2. Klec pro pevný disk 3.5" | 6.* Základní deska ASUS |
| 3. Zdroj napájení | 7. Slot PCI Express x16 |
| 4. Patice pro paměťové moduly DIMM | 8. Slot PCI |

POZNÁMKA: *Podrobnosti viz uživatelská příručka k základní desce počítače.

Demontáž krytu skříně

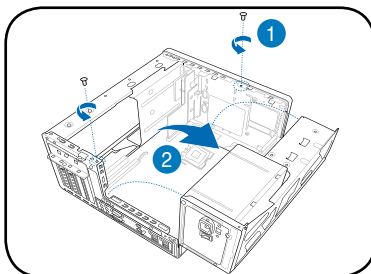
1. Odmontujte tři šrouby skříně na zadním panelu. Uložte šroubky pro pozdější použití.
2. Posuňte kryt směrem k zadnímu panelu.
3. Zvedněte víko a položte stranou.



Zvednutí zdroje napájení

1. Vyhledejte a odmontujte dva šroubky PSU.
2. Zvedněte PSU ve směru šipky do úhlu 90°.

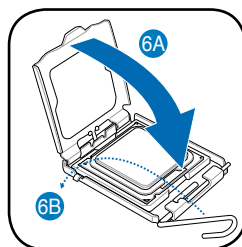
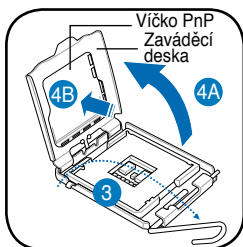
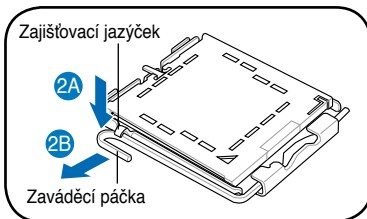
UPOZORNĚNÍ: Při demontáži zdroj napájení dobře držte nebo zajišťujte. Zdroj může náhle spadnout a poškodit ostatní součásti počítače.



Instalace procesoru

Instalace procesoru Intel® do patice LGA775:

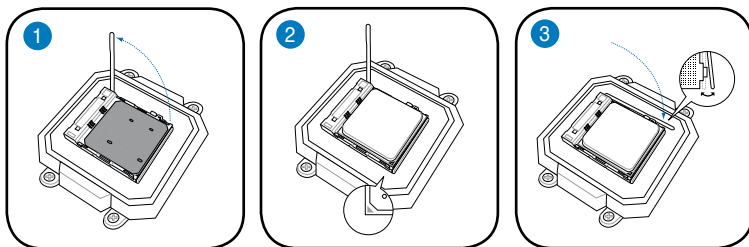
1. Vyhledejte patici pro procesor na základní desce.
2. Palcem stiskněte zaváděcí páčku (2A) a posuňte ji doleva (2B) tak, aby byla uvolněna z pojistky.
3. Zvedněte zaváděcí páčku ve směru šipky do úhlu 135°.
4. Zvedněte zaváděcí desku palcem a ukazovákem do úhlu 100° (A) a poté zatlačte na víčko PnP pro odstranění krytky (B).
5. Zorientujte procesor nad paticí tak, aby se zlatý trojúhelník nacházel na dolním levém rohu patice. Orientační výstupek patice musí zapadnout do drážky na procesoru.
6. Zavřete zaváděcí desku (6A) a potom stiskněte zaváděcí páčku (6B) tak, aby zaklapla do pojistky.



UPOZORNĚNÍ: Při nesprávné instalaci procesoru do patice může dojít k ohnutí kolíků a k vážnému poškození procesoru!

Instalace procesoru AMD

1. Vyhledejte patici procesoru a potom zvedněte páčku patice do úhlu 90°.
2. Zorientujte procesor nad patici tak, aby roh procesoru označený zlatým trojúhelníkem odpovídal rohu patice s malým trojúhelníkem.
3. Sklopením páčky patice zajistěte procesor.

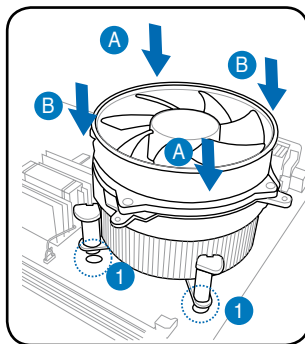


UPOZORNĚNÍ: Při nesprávné instalaci procesoru do patice může dojít k ohnutí kolíků a k vážnému poškození procesoru!

Instalace ventilátoru a chladiče procesoru

Instalace tepelné jímky a ventilátoru procesoru Intel®

1. Umístěte chladič na horní část nainstalovaného procesoru tak, aby čtyři úchyty odpovídaly otvorům na základní desce.
2. Postupně stiskněte každé dva úchyty v úhlopříčné poloze tak, aby bylo zajištěno pevné uchycení chladiče s ventilátorem.
3. Po usazení ventilátoru a chladiče připojte kabel ventilátoru procesoru ke konektoru na základní desce.

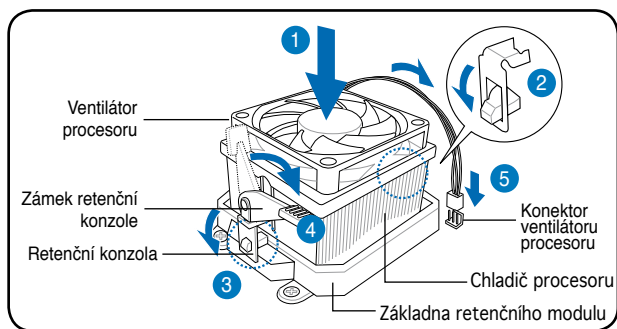


UPOZORNĚNÍ. Nezapomeňte připojit konektor ventilátoru procesoru! V opačném případě bude systém sledování hardwaru signalizovat chybu.

Instalace tepelné jímky a ventilátoru procesoru AMD

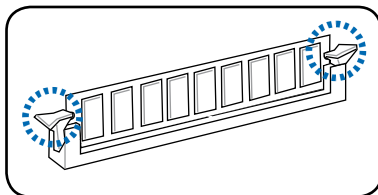
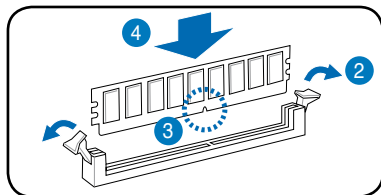
1. Umístěte chladič na horní část nainstalovaného procesoru.
2. Připojte jeden konec retenční konzole k základně retenčního modulu.
3. Připevněte druhý konec retenční konzole (v blízkosti zámku retenční konzole) k základně retenčního modulu tak, aby zaklapl na místo.
4. Stisknutím zámku retenční konzole na retenčním mechanismu zajistěte chladič a ventilátor k základně retenčního modulu.
5. Připojte kabel ventilátoru procesoru ke konektoru na základní desce.

UPOZORNĚNÍ. Nezapomeňte připojit konektor ventilátoru procesoru! V opačném případě bude systém sledování hardwaru signalizovat chybu.



Instalace paměťového modulu DIMM

1. Vyhledejte patice pro paměťové moduly DIMM na základní desce.
2. Stisknutím zajišťovací svorky směrem ven uvolníte patici pro paměťový modul DIMM.
3. Nasadíte paměťový modul DIMM do patice tak, aby zářez na modulu DIMM odpovídal výstupku v patici.
4. Zasuňte paměťový modul DIMM zcela do patice, tak aby zajišťovací svorky zapadly na místo.

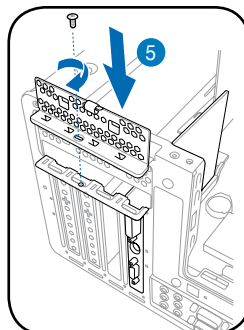
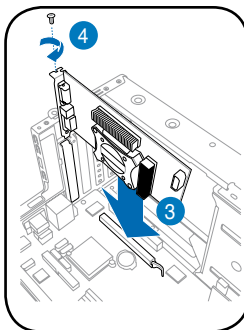
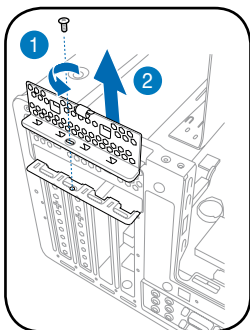


UPOZORNĚNÍ.

- Před přidáváním nebo odeíráním paměťových modulů DIMM odpojte napájení. Při zanedbání této zásady může dojít k poškození základní desky a/nebo komponent.
- Paměťový modul DDR DIMM je vybaven zářezem, takže jej lze nainstalovat pouze v jediném směru. Paměťový modul DIMM NEZASOUVEJTE do patice SILOU, aby nedošlo k jeho poškození.

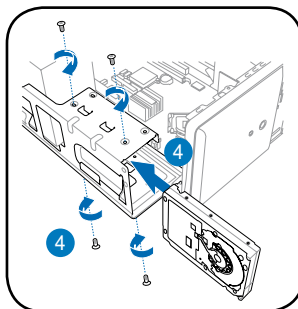
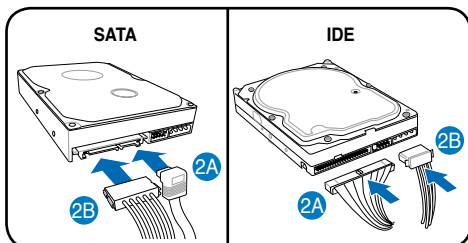
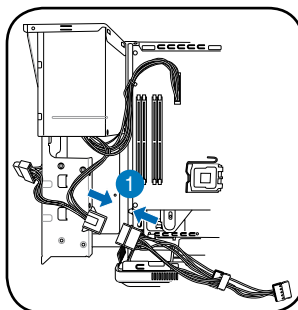
Instalace karty pro rozšíření

1. Vyhledejte a odmontujte šroubek kovové záslepky.
2. Vyměňte kovovou záslepku.
3. Nasadíte konektor karty do slotu a potom zasuňte kartu zcela do slotu.
4. Zajistěte kartu šroubkem.
5. Nasadíte kovovou záslepku a zajistěte šroubkem.



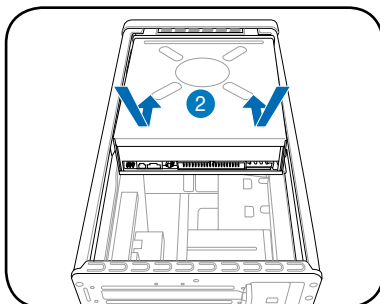
Instalace pevného disku s rozhraním SATA

1. Připojte napájecí kabel rozhraní SATA/IDE k zástrčce zdroje napájení.
2. Připojte zástrčky kabelu SATA/IDE (2A) a napájecího kabelu (2B) do konektorů na zadní straně pevných disků SATA/IDE.
3. Vyhledejte pozici pro pevný disk.
4. Zasuňte pevný disk (tak, aby paralelní sběrnice disku směřovala k horní straně skříně) do pozice a zajistěte jej čtyřmi šroubky.
5. Připojte kabel signálu SATA/IDE ke konektoru SATA/IDE na základní desce a zajistěte všechny kabely plastovými cívkami.

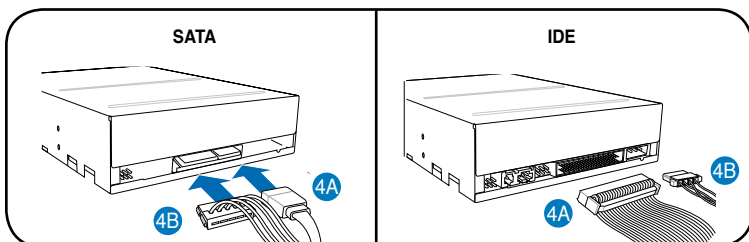
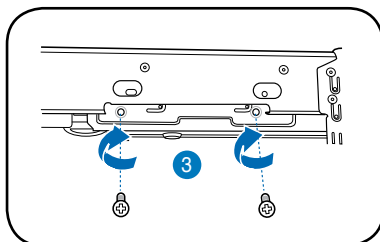


Instalace optické jednotky

1. Umístěte skříň do svislé polohy.
2. Vložte optickou jednotku SATA/IDE do horní pozice 5,25 palců a potom ji zasuňte tak, aby se otvory pro šrouby na jednotce nacházely ve stejné poloze, jako otvory pozice.

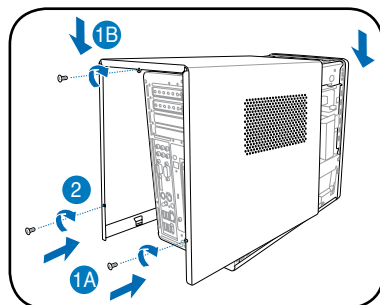


3. Zajistěte optickou jednotku čtyřmi šrouby na obou stranách.
4. Připojte zástrčku SATA/IDE (4A) a napájecí zástrčku (4B) ke konektorům na zadní straně jednotky SATA/IDE.



Montáž krytu skříně

1. Nasadíte úchyty krytu do rámu skříně a do otvorů na předním panelu (1A) a potom sklopte zadní okraj rámu podle obrázku (1B).
2. Zajistěte kryt skříně třemi šrouby.

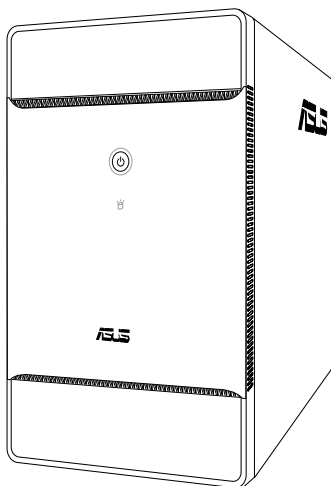


ASUS[®]

T-Seria

*ASUS Komputer PC (Desktop
Barebone)*

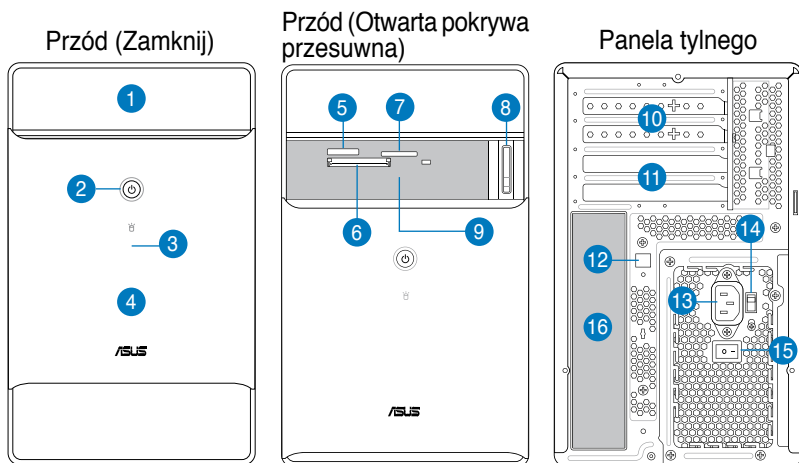
Podręcznik instalacji



Polski

Pobierz najnowszy podręcznik ze strony sieci web firmy ASUS: www.asus.com

Elementy panela przedniego/tylnego



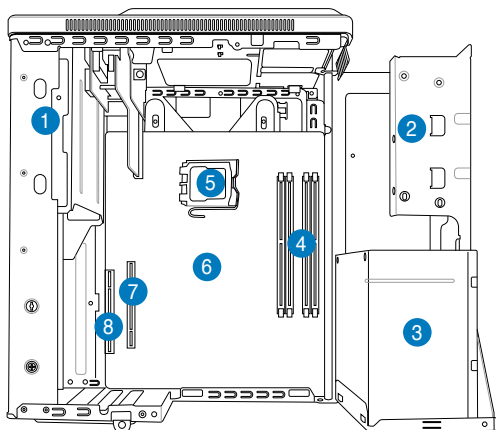
1. Pokrywa wnętrza napędu optycznego
2. Przycisk zasilania (⏻)
3. Dioda LED HDD (💡) (*świeci w czasie działania dysku twardego*)
4. Pokrywa panela przedniego
5. Gniazdo karty Memory Stick/ Memory Stick Pro (Ⓜs)
6. Gniazdo karty CompactFlash®/ Microdrive™ (Ⓢf)
7. Gniazdo karty Secure Digital/ MultiMediaCard (Ⓢd)
8. Przycisk wysuwania napędu optycznego (⏏)
- 9.*
 - Porty USB 2.0 (Ⓛ)
 - Port wejścia S/PDIF (S/PDIF)
 - 4-pinowy port IEEE 1394a (1394)
 - Port słuchawek (🔊)
 - Port mikrofonu (🎤)
10. Metalowe zaślepki gniazd rozszerzenia
11. Gniazda rozszerzenia
- 12.* Optyczny port wyjścia S/PDIF (📺)
13. Złącze zasilania
- 14.** Przełącznik wyboru napięcia
15. Przełącznik zasilania
- 16.*
 - Port klawiatury PS/2 (⌨)
 - Port myszy PS/2 (🖱)
 - Port VGA (🖥)
 - Port DVI-D (🖥)
 - Port E-SATA (📶)
 - Port sieci LAN (RJ-45) (🌐)
 - Port szeregowy (COM1) (🖨)
 - Porty USB 2.0 (📁)
 - 6-pinowy port IEEE 1394a (📶)
 - Koncentryczny port wyjścia S/PDIF (📺)
 - Konfiguracje portów audio:
 - 6-kanalowe (🔊)
 - 8-kanalowe (🔊)

UWAGA: *Gniazda/porty panela przedniego/tylnego i ich lokalizacja może być różna, w zależności od modelu systemu. Szczegółowe opisy znajdują się w podręczniku użytkownika systemu.

UWAGA: **Zasilacz systemu posiada przełącznik wyboru napięcia 115 V/230 V, znajdujący się poniżej złącza zasilania. Przełącznik ten służy do wyboru właściwego napięcia wejściowego prądu zasilającego system, zgodnego z napięciem prądu zasilającego w danym obszarze.

Komponenty wewnętrzne

UWAGA: Ilustracja poniżej przedstawia widok elementów wewnętrznych systemu po zdjęciu pokrywy i podniesieniu modułu zasilacza.

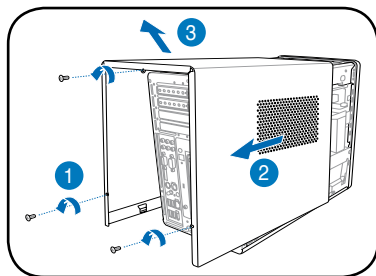


- | | |
|---|----------------------------|
| 1. Obudowa 5,25-calowego napędu optycznego | 5. Gniazdo procesora |
| 2. Obudowa 3,5-calowego napędu dysku optycznego | 6.* Płyta główna ASUS |
| 3. Moduł zasilacza | 7. Gniazdo PCI Express x16 |
| 4. Gniazda DIMM | 8. Gniazdo PCI |

UWAGA: *Szczegółowe informacje dotyczące płyty głównej znajdują się w systemowym podręczniku użytkownika systemu.

Zdejmowanie pokrywy

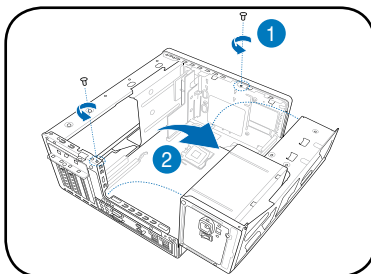
1. Odkręć trzy śruby pokrywy na panelu tylnym. Śruby należy zachować do późniejszego wykorzystania.
2. Pociągnij pokrywę w kierunku panela tylnego.
3. Unieś pokrywę, a następnie odłóż ją na bok.



Podnoszenie zasilacza

1. Odszukaj i odkręć dwie śruby mocujące PSU.
2. Unieś PSU w kierunku strzałki pod kątem 90°.

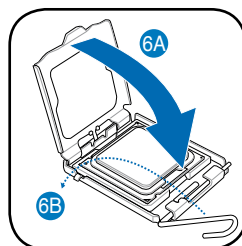
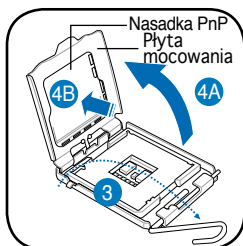
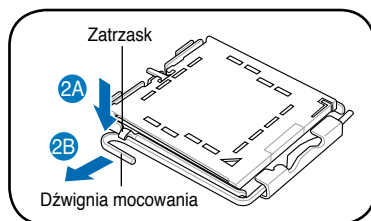
OSTRZEŻENIE: Podczas wyjmowania PSU, należy go pewnie trzymać. Moduł może przypadkowo upaść i uszkodzić inne komponenty systemu.



Instalacja procesora

Instalacja pakietu procesora Intel® w podstawce LGA775

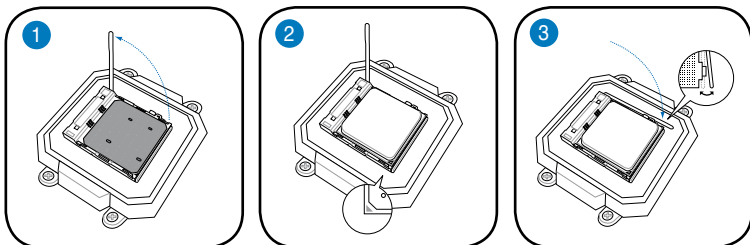
1. Zlokalizuj gniazdo procesora na płycie głównej.
2. Naciśnij kciukiem dźwignię mocowania (2A) i przesun ją na lewo (2B), aż do zwolnienia z zatrasku.
3. Unieś dźwignię mocowania w kierunku strzałki pod kątem 135°.
4. Unieś płytę mocowania kciukiem i palcem wskazującym pod kątem 100° (4A), a następnie naciśnij nasadkę PnP w oknie płyty mocowania w celu usunięcia (4B).
5. Ustaw procesor nad gniazdem, upewniając się, że złoty trójkąt znajduje się w dolnym lewym rogu gniazda. Wypust wyrównujący powinien pasować do nacięcia procesora.
6. Zamknij płytę mocowania (6A), a następnie naciśnij dźwignię mocowania (6B), aż do zatrzaśnięcia w zatrasku.



OSTRZEŻENIE: Nieprawidłowa instalacja procesora w gnieździe, może spowodować wygięcie szpilek i poważne uszkodzenie procesora!

Instalacja pakietu procesora AMD

1. Odszukaj gniazdo procesora, a następnie podnieś dźwignię gniazda pod kątem 90°.
2. Zainstaluj procesor w gnieździe, upewniając się, że róg procesora oznaczony złotym trójkątem jest dopasowany do rogu gniazda ze znakiem małego trójkąta.
3. Naciśnij do dołu dźwignię gniazda w celu zamocowania procesora.

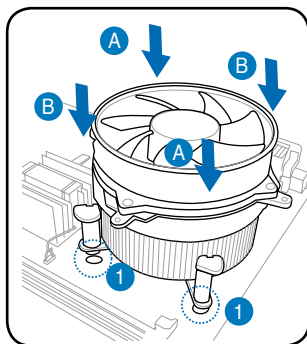


OSTRZEŻENIE: Nieprawidłowa instalacja procesora w gnieździe, może spowodować wygięcie szpilek i poważne uszkodzenie procesora!

Instalacja zespołu wentylatora procesora i radiatora

Instalacja radiatora i wentylatora procesora Intel®

1. Ustaw radiator na zainstalowanym procesorze, upewniając się, że cztery elementy mocujące odpowiadają otworom w płycie głównej.
2. Naciśnij jednocześnie, kolejno dwa elementy mocujące po przekątnej, aby zamocować zespół wentylatora i radiatora.
3. Po założeniu zespołu wentylatora i radiatora należy podłączyć kabel wentylatora procesora do złącza na płycie głównej.

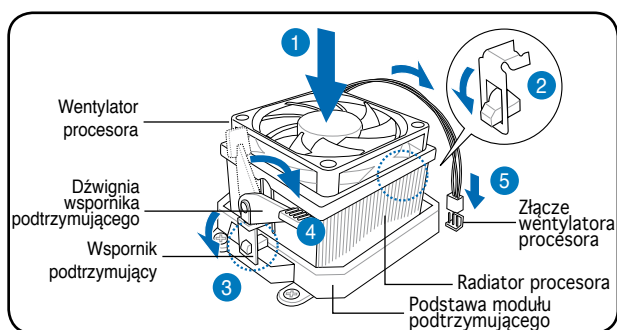


OSTRZEŻENIE. Nie wolno zapomnieć o podłączeniu złącza wentylatora procesora! Jeśli złącze to nie zostanie podłączone, może wystąpić błąd monitorowania sprzętu.

Instalacja radiatora i wentylatora procesora AMD

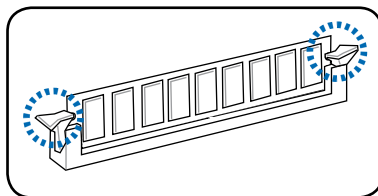
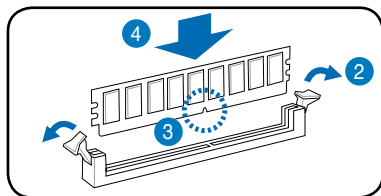
1. Ustaw radiator na zainstalowanym procesorze.
2. Podłącz jeden koniec wspornika podtrzymującego do podstawy modułu podtrzymującego.
3. Podłącz drugi koniec wspornika podtrzymującego (obok blokady wspornika podtrzymującego) do podstawy modułu podtrzymującego, aż do kliknięcia, oznaczającego zaskoczenie na miejsce.
4. Naciśnij blokadę wspornika podtrzymującego mechanizmu podtrzymującego w celu zamocowania wentylatora i radiatora do podstawy modułu podtrzymującego.
5. Podłącz kabel wentylatora procesora do złącza na płycie głównej.

OSTRZEŻENIE. Nie wolno zapomnieć o podłączeniu złącza wentylatora procesora! Jeśli złącze to nie zostanie podłączone, może wystąpić błąd monitorowania sprzętu.



Instalacja modułu DIMM

1. Zlokalizuj gniazda DIMM na płycie głównej.
2. Odblokuj gniazdo DIMM, naciskając na zewnątrz zatrzaski mocujące.
3. Wyrównaj moduł DIMM w gnieździe, aby nacięcie w module DIMM pasowało do wypustu gniazda.
4. Naciśnij moduł DIMM w kierunku gniazda, aż do zatrzaśnięcia się do wewnątrz zatrzasku podtrzymującego.

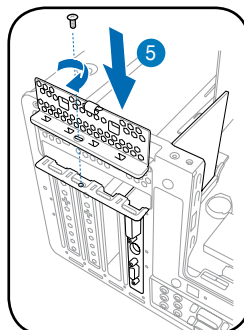
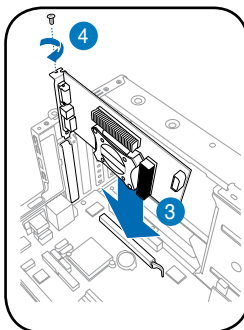
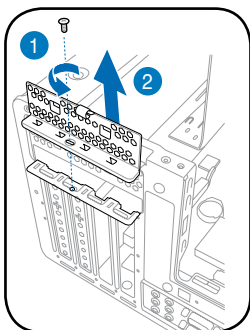


UWAGA.

- Przed dodawaniem lub odłączaniem modułów DIMM należy odłączyć zasilanie. Niezastosowanie się do tego polecenia może spowodować uszkodzenie płyty głównej i/lub komponentów.
- Moduły DDR DIMM posiadają nacięcie, które umożliwia ich instalację tylko w jednym kierunku. NIE wolno na siłę włożyć modułu DIMM do gniazda, ponieważ może to spowodować uszkodzenie modułu DIMM.

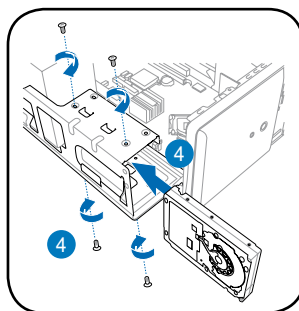
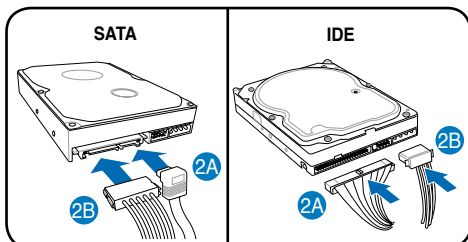
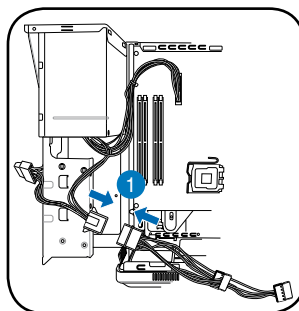
Instalacja karty rozszerzenia

1. Odszukaj i odkręć śrubę mocującą metalowy wspornik blokady.
2. Zdejmij metalowy wspornik blokady.
3. Dopasuj złącze karty do gniazda, a następnie mocno naciśnij.
4. Zabezpiecz kartę śrubą.
5. Załóż metalowy wspornik blokady, a następnie zamocuj śrubą.



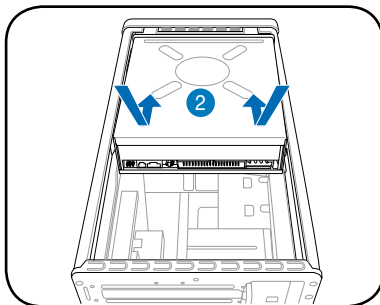
Instalacja napędu dysku twardego SATA

1. Podłącz wtykę kabla zasilającego SATA/IDE do złącza zasilacza.
2. Podłącz wtyki SATA/IDE (2A) i wtyki zasilania (2B) do złączy z tyłu napędów dysku twardego SATA/IDE.
3. Zlokalizuj szufladę HDD.
4. Wstaw napęd dysku twardego (z PCB HDD skierowaną w kierunku górnej części obudowy) do szuflady, a następnie zamocuj go czterema śrubami.
5. Podłącz kabel sygnałowy SATA/IDE do złącza SATA/IDE na płycie głównej i zaciśnij wszystkie kable w plastikowych zaciskach.

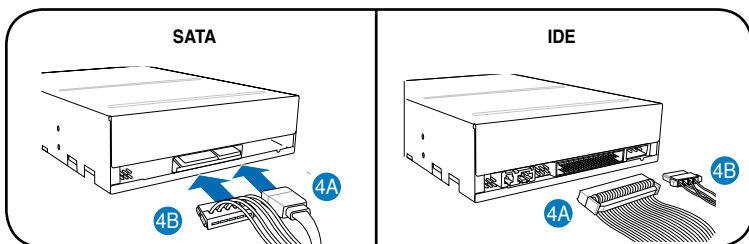
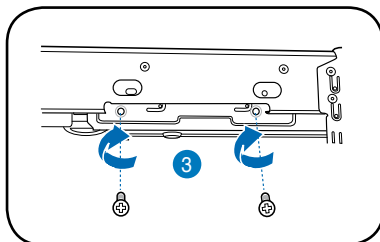


Instalacja napędu optycznego

1. Ustaw obudowę pionowo.
2. Wstaw napęd optyczny SATA/IDE do górnej wnęki 5,25 cala, a następnie ostrożnie popchnij napęd, aż do wyrównania otworów napędu z otworami we wnęce.

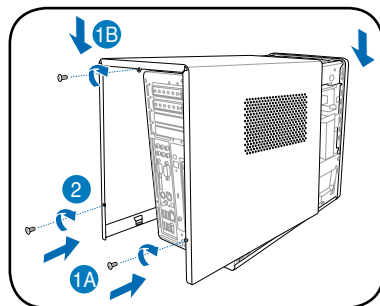


3. Zamocuj napęd optyczny czterema śrubami po obu stronach wnęki.
4. Podłącz złącza SATA/IDE (4A) oraz wtyki zasilania (4B) do złączy z tyłu napędu SATA/IDE.



Ponowne zakładanie pokrywy

1. Dopasuj zaczepy pokrywy do listew obudowy i zaczepów panela przedniego (1A), a następnie opuść tylną krawędź pokrywy, zgodnie z ilustracją (1B).
2. Zamocuj pokrywę trzema śrubami.

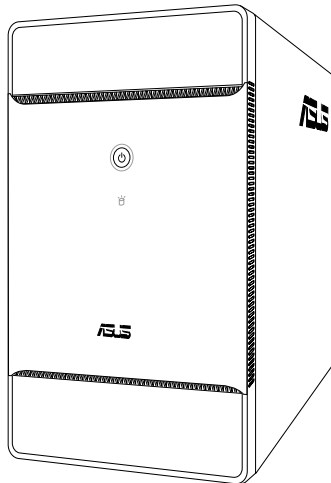




T-sorozat

ASUS Asztali barebone számítógép

Telepítési kézikönyv

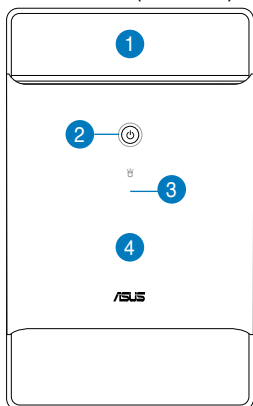


Magyar

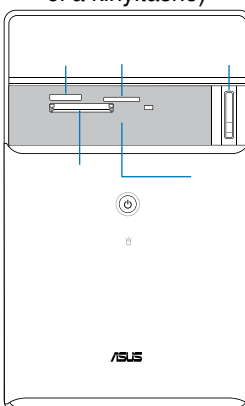
Töltse le a legfrissebb kézikönyvet az ASUS weblapjáról: www.asus.com

Előlap/Hátsó panel funkciók

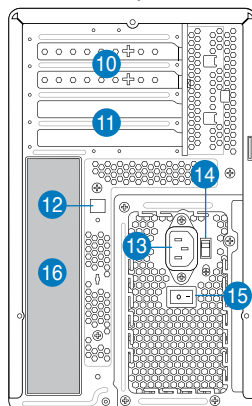
Előlnézet (Lezárva)




Előlnézet (Csúsztassa el a kinyitásho)




Hátsó panel



1. Optikai meghajtó rekesz-fedél
2. Bekapcsoló gomb (⏻)
3. HDD LED (💡) *(Világít, ha a merevlemez-meghajtó aktív)*
4. Előlap panel fedele
5. Memory Stick/Memory Stick Pro kártyanyílás (L_{MS})
6. CompactFlash®/Microdrive™ kártyanyílás (L_{CF})
7. Secure Digital/MultiMediaCard kártyanyílás (L_{SD})
8. Optikai meghajtó lemezkiadó gombja (▶)
- 9.*
 - USB 2.0 portok (🔌)
 - S/PDIF bemeneti port (S/PDIF)
 - 4 érintkezős IEEE 1394a port (1394)
 - Fejhallgató port (🎧)
 - Mikrofon port (🎤)
10. Bővítőhely fém tartói
11. Bővítőnyílások
- 12.* Optikai S/PDIF kimeneti port (🔌)
13. Tápcsatlakozó
- 14.** Feszültségválasztó kapcsoló
15. Üzemkapcsoló
- 16.*
 - PS/2 billentyűzet port (🖱️)
 - PS/2 egérport (🖱️)
 - VGA port (🖨️)
 - DVI-D port (🖨️)
 - E-SATA port (🖨️)
 - LAN (RJ-45) port (🖨️)
 - Soros (COM1) port (🖨️)
 - USB 2.0 portok (🖨️)
 - 6 érintkezős IEEE 1394a port (🖨️)
 - Koaxiális S/PDIF kimeneti port (🔌)
 - Audio port konfigurációk:


 6 csatormás

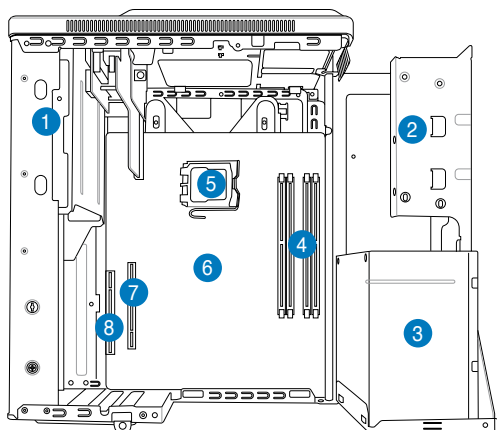

 8 csatormás

MEGJEGYZÉS: *Az első/hátsó panelen lévő foglalatok/portok és helyük a rendszer típusától függően eltérhetnek. A részletes leírás a Használati útmutatóban található.

MEGJEGYZÉS: **A rendszer tápegysége 115 V/230 V feszültségválasztó kapcsolóval rendelkezik, amely a tápcsatlakozó mellett található. Ez a kapcsoló a területének megfelelő tápfeszültség kiválasztására szolgál.

Belső alkatrészek

MEGJEGYZÉS: Az alábbi ábra a rendszer belső elrendezését mutatja, miután eltávolították a fedelet és felemelték a tápegységet.

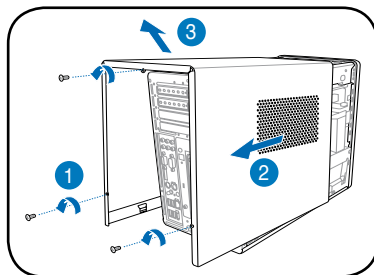


- | | |
|---|-----------------------------|
| 1. Keret 5,25 hüvelykes optikai meghajtóhoz | 5. CPU-foglalat |
| 2. Keret 3,5 hüvelykes merevlemezhez | 6.* ASUS alaplap |
| 3. Tápegység | 7. PCI Express x16 foglalat |
| 4. DIMM foglalatok | 8. PCI foglalat |

MEGJEGYZÉS: *Az alaplap részleteit illetően olvassa el a Használati útmutatót.

A fedél eltávolítása

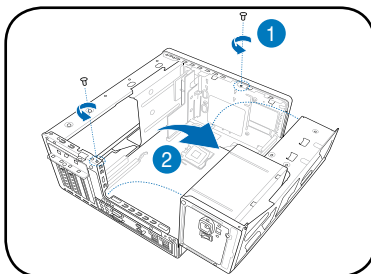
1. Távolítsa el a hátsó panelt rögzítő három csavart. Őrizze meg a csavarokat későbbi használat céljából.
2. Húzza a fedelet kissé a hátlap felé.
3. Emelje fel a fedelet, majd tegye félre.



Emelje fel a tápegységet

1. Keresse meg és távolítsa el a két tápegységet csavart.
2. Emelje fel a tápegységet a nyíl irányában, hogy derékszögben álljon.

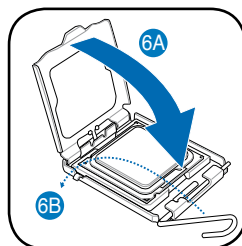
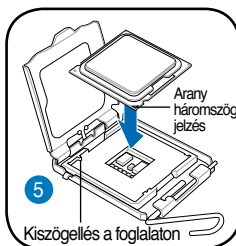
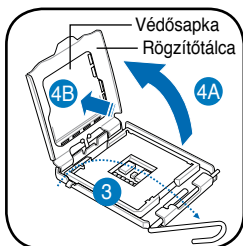
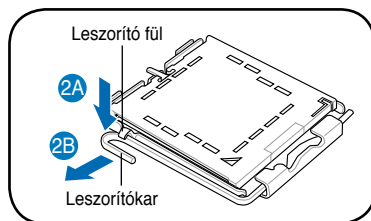
FIGYELEM! A tápegység kiszervezése közben szilárdan tartsa, illetve fogja az egységet. A tápegység véletlenül leeshet és a rendszer más alkatrészeit károsíthatja.



A CPU beszerelése

Intel® Pentium® 4 processzor beszerelése LGA775 foglalatba

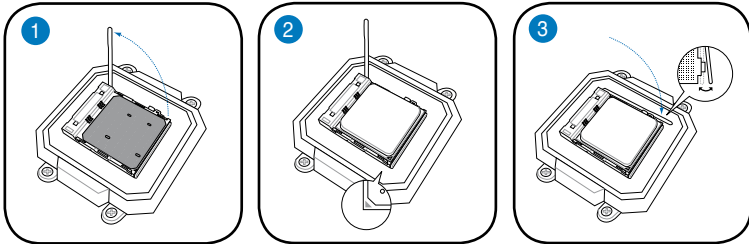
1. Keresse meg a CPU foglalatot az alaplapon.
2. Hüvelykujjával nyomja meg a leszorítókar (2A), majd tolja balra (2B), amíg a leszorítófül elengedi.
3. Emelje fel a leszorítókart a nyíl irányába, kb. 135°-os szögben.
4. Két ujjal emelje ki a rögzítőtálcát kb. 100°-os szögben (4A), majd a védősapkát kipattintva távolítsa el azt a rögzítőtábla ablakából (4B).
5. Helyezze a processzort a foglatra úgy, hogy a CPU arany háromszöggel megjelölt sarka és a rögzítőkar töve egymás fölött legyenek (a megjelölt irányból nézve a bal alsó sarokban). Helyes elhelyezés esetén a foglalon lévő kiszögellésnek illeszkednie kell a processzoron található bevágásba.
6. Hajtsa le a rögzítőtálcát (6A), majd nyomja lefelé a leszorítókart (6B), egészen a leszorítófül alá.



FIGYELEM! A CPU helytelen beszerelése a foglalatba elhajlíthatja a lábakat, és súlyosan megrongálhatja a CPU-t!

A CPU beszerelése

1. Keresse meg a CPU-foglalatot, majd emelje fel a foglalat rögzítő karját úgy, hogy 90 fokos szögben álljon.
2. Illessze a CPU-t a foglalatba úgy, hogy az CPU-n lévő arany színű háromszög egybeessen a foglalat kis háromszöggel jelölt sarkával.
3. A kar lenyomásával rögzítse a CPU-t.

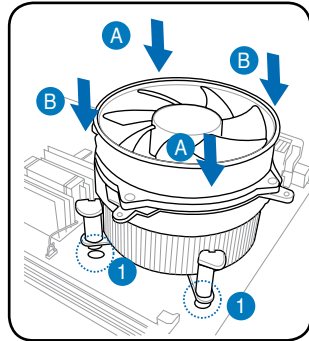


FIGYELEM! A CPU helytelen beszerelése a foglalatba elhajlíthatja a lábakat, és súlyosan megrongálhatja a CPU-t!

A CPU-ventilátor és hűtőborda szerelvény beszerelése

Intel® processzor-ventilátor és hűtőborda felszerelése

1. Helyezze a hűtőbordát a telepített processzorra úgy, hogy a négy csavar illeszkedjen az alaplapon lévő nyílásokhoz.
2. Egyszerre két, egymással átlósan szemben lévő csavart húzzon meg, hogy a hűtőborda és a ventilátoregység a helyére kerüljön.
3. Ha a CPU-ventilátor és hűtőborda szerelvény a helyére került, csatlakoztassa a CPU-ventilátor tápkábelét az alaplapon CPU-ventilátor csatlakozójához.

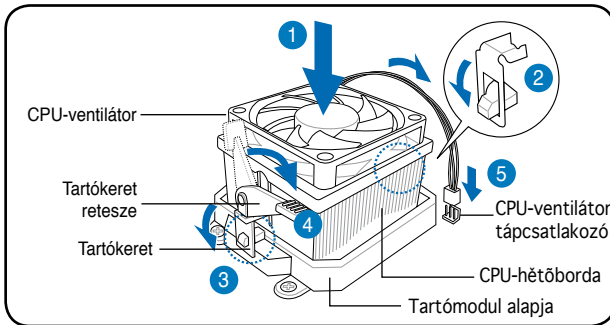


FIGYELEM! Ne felejtse el a CPU-ventilátor tápkábelét az alaplaphoz csatlakoztatni! Hardver-ellenőrzési hiba fordulhat elő, ha nem csatlakoztatja ezt a csatlakozót.

AMD processzor-ventilátor és hűtőborda felszerelése

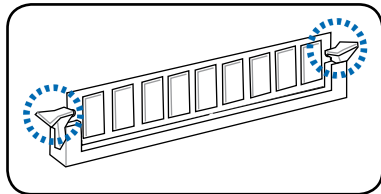
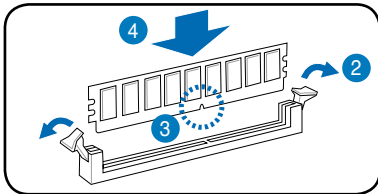
1. Helyezze a hűtőbordát a beszerelt CPU-ra.
2. Illessze a tartókeret egyik végét a rögzítő szerelvényre.
3. Illessze a tartókeret másik végét (a tartókeret zárja közelében) a tartómodul alapjához, amíg a helyére nem kattann.
4. Nyomja le tartókeret zárját a rögzítő szerelvényre, hogy a ventilátort és a hűtőbordát a tartómodulhoz rögzítse.
5. Csatlakoztassa a CPU-ventilátor tápkábelét az alaplaphoz csatlakoztatni!

FIGYELEM! Ne felejtse el a CPU-ventilátor tápkábelét az alaplaphoz csatlakoztatni! Hardver-ellenőrzési hiba fordulhat elő, ha nem csatlakoztatja ezt a csatlakozót.



DIMM beszerelése

1. Keresse meg a DIMM-foglatokat az alaplapon.
2. Oldja a DIMM-foglat rögzítését a kapcsok kifelé nyomásával.
3. Illessze a DIMM-modult a foglatba úgy, hogy a DIMM-en lévő bevágás egy vonalba essen a foglat kiszögellésével.
4. Nyomja a foglatba a DIMM modult, amíg a tartókapcsok befelé nem pattannak.

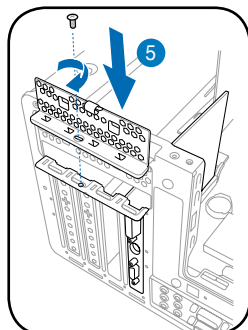
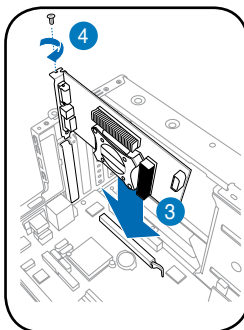
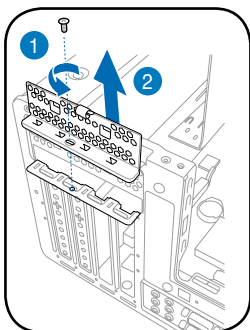


FIGYELEM!

- Húzza ki a tápegységet a konnektorból, mielőtt DIMM modult szerelné be, vagy távolítana el. Ennek figyelmen kívül hagyása az alaplaphoz és/vagy az alkatrészek megrongálódásához vezethet.
- A DDR DIMM modul egy nyílással rendelkezik, így az csak egyféleképpen helyezhető be. A DIMM modul károsodásának elkerülése érdekében NE erőltesse a modult.

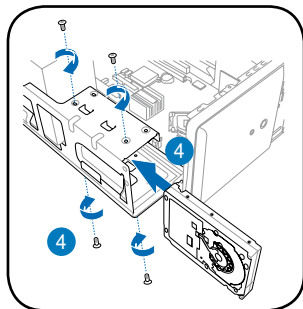
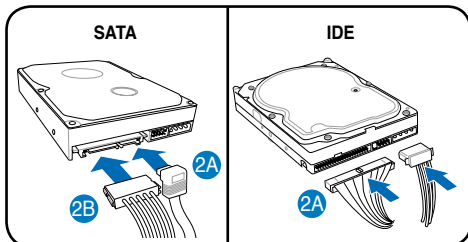
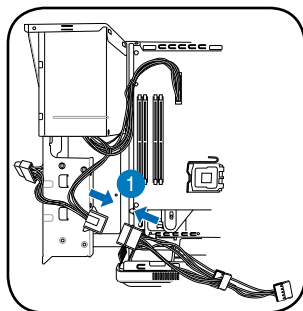
Bővítőkártya beszerelése

1. Keresse meg és távolítsa el a fémkeretet rögzítő csavart.
2. Távolítsa el a fémkeret reteszét.
3. Illessze a kártyát a foglalatba, és határozottan nyomja a helyére.
4. Rögzítse a kártyát egy csavarral.
5. Helyezze vissza a fémkeret reteszét és rögzítse a csavarral.



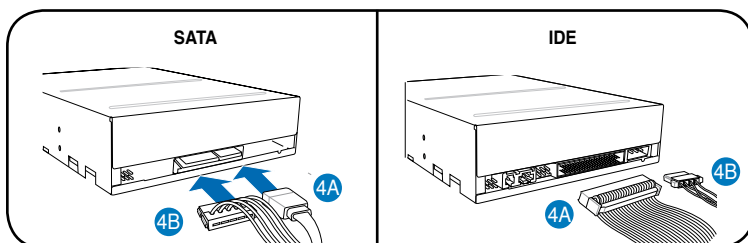
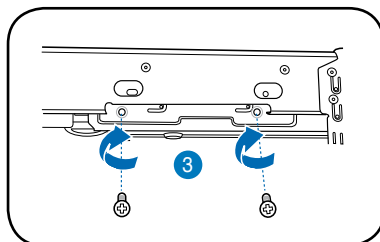
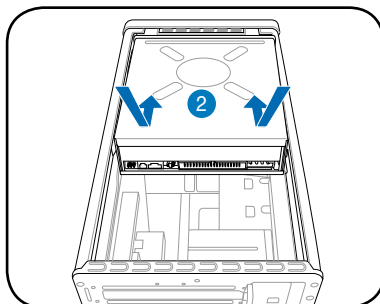
Merevlemez beszerelése

1. Csatlakoztassa a SATA/IDE tápkábelt a tápegység dugójához.
2. Csatlakoztassa a SATA/IDE (2A) jel-, illetve tápkábel (2B) dugókat a SATA/IDE merevlemez-meghajtók hátulján lévő csatlakozókhoz.
3. Keresse meg a merevlemez-tálcát.
4. Helyezze a merevlemez meghajtót a tálcára (úgy, hogy a meghajtó nyomtatott áramkörti lapja a ház teteje felé nézzen), majd rögzítse négy csavarral.
5. Csatlakoztassa a SATA/IDE jelkábel az alaplap SATA/IDE csatlakozójához és rögzítse a kábeleket a műanyag kábelrögzítők segítségével.



Installing an optical drive

1. Fordítsa a házat a megfelelő irányba.
2. Helyezze az SATA/IDE optikai meghajtót a felső 5,25 hüvelykes bővítőhelyre, majd óvatosan tolja be, amíg a rögzítésére szolgáló lyukak és a bővítőhely lyukai egy vonalba nem esnek.
3. Rögzítse az optikai meghajtót négy csavarral mindkét oldalon.
4. Csatlakoztassa a SATA/IDE- (4A) és tápkábel dugóit (4B) a SATA/IDE meghajtó hátulján lévő csatlakozókhoz.



A fedél visszaszerelése

1. Illessze a fedél és az előlap fűleit a számítógépház sínjéhez (A), majd engedje le a fedél hátsó szélét az ábra szerinti módon (B).
2. Rögzítse a fedelet a három csavarral.

