



A6358

English

ASUS[®]

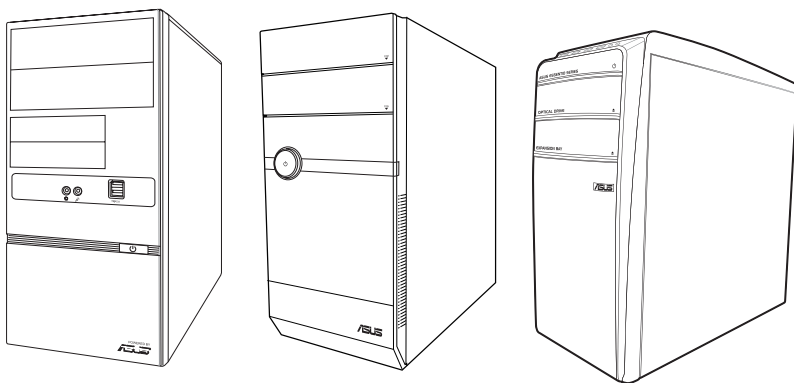
V6-Series

V7-Series

V9-Series

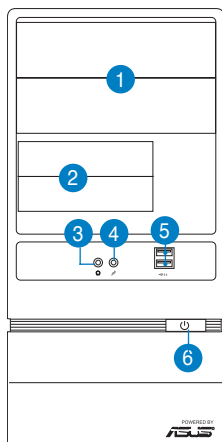
ASUS PC (Desktop Barebone)

Installation manual

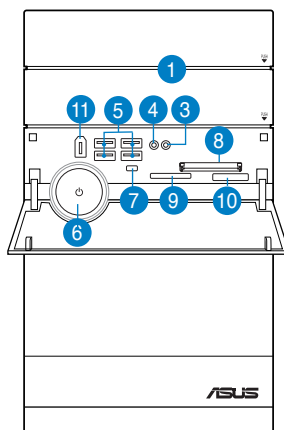




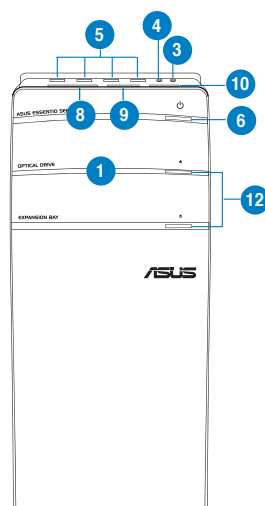
Front panel features



V6 Series Front Panel



V7 Series Front Panel



V9 Series Front Panel

1. 5.25-inch drive bay cover
2. 3.5-inch drive bay cover
3. Headphone port
4. Microphone port
5. USB 2.0/USB 3.0 ports (2 or 4 USB ports vary with models)
6. Power button
7. Card reader LED
8. CompactFlash®/Microdrive™ card slot
9. Secure Digital™/Multimedia Card slot
10. MemoryStick®/Memory Stick Pro™ card slot
11. IEEE 1394a port (optional)
12. Eject button





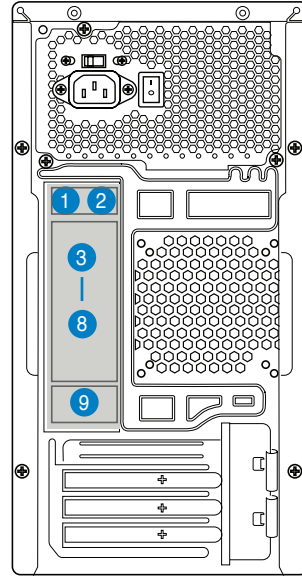
Rear panel features

NOTE: The rear panel ports and their locations may vary, depending on the model of your system. For detailed descriptions, refer to the system User Guide.

1. PS/2 keyboard port (⌨)
2. PS/2 mouse port (🖱)
3. VGA port (🖥)
4. USB 2.0/USB 3.0 ports (🖱) (some models may have four rear USB 2.0 ports)
5. One of the following ports:
 - Optical S/PDIF Out port (📺)
 - Coaxial S/PDIF Out port (📶)
6. IEEE 1394a port (📺) (some models only)
7. LAN (RJ-45) port (📶)
8. One of the following ports:
 - E-SATA port (📺)
 - Serial (COM1) port (🖨)
 - DVI port (🖥)
 - HDMI port (📺)
9. One of the following audio ports configurations:

- 6-channel 
- 8-channel 

Refer to the configuration table in the User Guide for details.

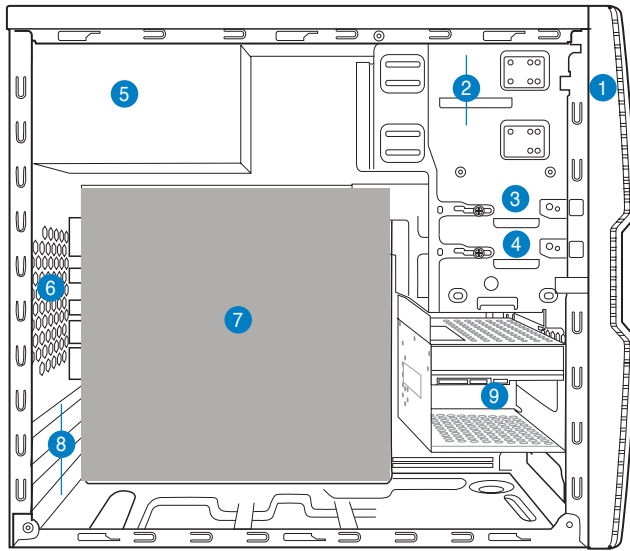


English





Internal components



- | | |
|---|---|
| 1. Front panel cover | 5. Power supply unit |
| 2. 5.25-inch optical drive bays | 6. Chassis fan slot |
| 3. 2.5-inch portable hard disk drive bay (optional) | 7. ASUS motherboard* |
| 4. Hard disk drive bay | 8. Expansion slot metal brackets |
| | 9. 3.5-inch hard disk drive holder (optional) |

NOTE: *Refer to the system User Guide for motherboard details.



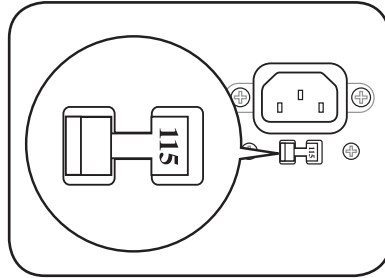


Selecting the voltage

The system's power supply unit has a 115 V/230 V voltage selector switch located beside the power connector. Use this switch to select the appropriate system input voltage according to the voltage supply in your area.

If the voltage supply in your area is 100-127 V, set the switch to 115 V.

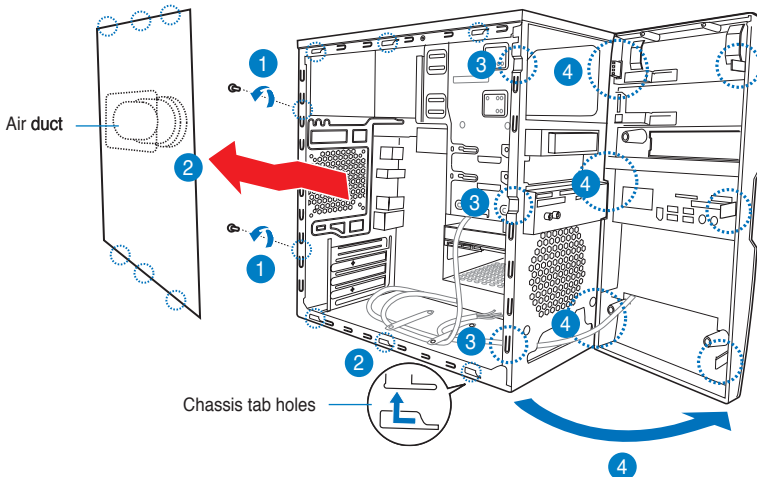
If the voltage supply in your area is 200-240 V, set the switch to 230 V.



NOTE: Refer to the system User Guide for the exact location of the voltage selector.

Removing the side cover and front panel assembly

1. Remove the cover screws on the rear panel.
2. Pull the side cover toward the rear panel until its hooks disengage from the chassis tab holes. Set the side cover aside.
3. Locate the front panel assembly hooks, then lift them until they disengage from the chassis.
4. Swing the front panel assembly to the right, until the hinge-like tabs on the right side of the assembly are exposed.
5. Remove the front panel assembly, then set aside.



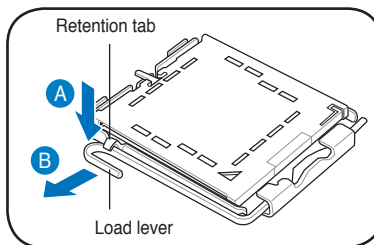


Installing a CPU

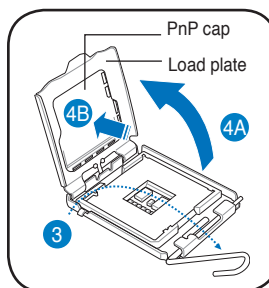
Installing an Intel® CPU in the LGA775 package

1. Locate the CPU socket on the motherboard.
2. Press the load lever with your thumb (A), then move it to the left (B) until it is released from the retention tab.

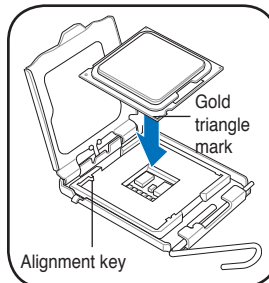
CAUTION! To prevent damage to the socket pins, do not remove the PnP cap unless you are installing a CPU.



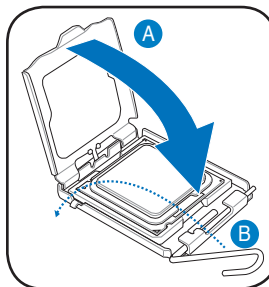
3. Lift the load lever in the direction of the arrow to a 135° angle.
4. Lift the load plate with your thumb and forefinger to a 100° angle (4A), then push the PnP cap from the load plate window to remove (4B).



5. Position the CPU over the socket, making sure that the gold triangle is on the bottom-left corner of the socket. Fit the socket alignment key into the CPU notch.



6. Close the load plate (A), then push the load lever (B) until it snaps into the retention tab.



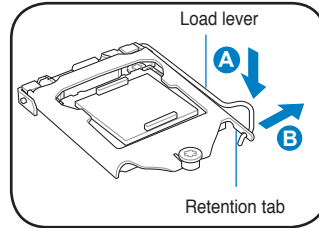


Installing an Intel® CPU in the LGA1156 package

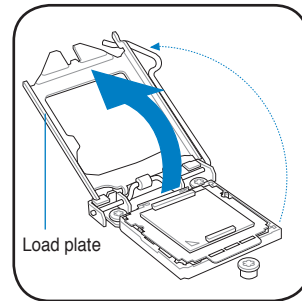
1. Locate the CPU socket on the motherboard.
2. Press the load lever with your thumb (A), and then move it to the right (B) until it is released from the retention tab.



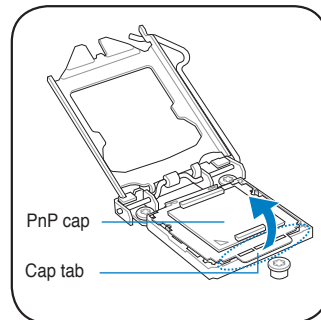
To prevent damage to the socket pins, do not remove the PnP cap unless you are installing a CPU.



3. Lift the load lever in the direction of the arrow until the load plate is completely lifted.



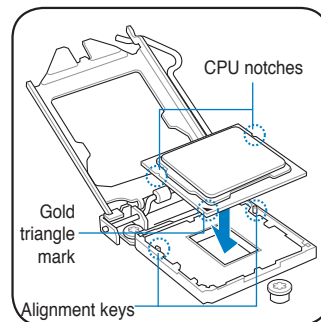
4. Remove the PnP cap from the CPU socket by lifting the tab only.



5. Position the CPU over the socket, ensuring that the gold triangle is on the bottom-left corner of the socket, and then fit the socket alignment keys into the CPU notches.



The CPU fits in only one correct orientation. DO NOT force the CPU into the socket to prevent bending the connectors on the socket and damaging the CPU!





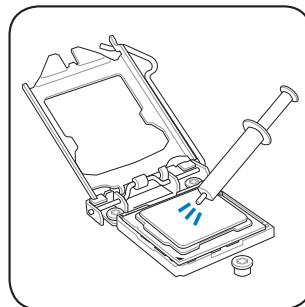
6. Apply some Thermal Interface Material to the exposed area of the CPU that the heatsink will be in contact with, ensuring that it is spread in an even thin layer.



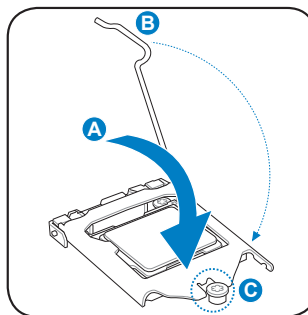
Some heatsinks come with pre-applied thermal paste. If so, skip this step.



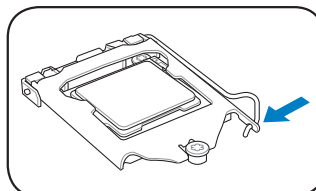
The Thermal Interface Material is toxic and inedible. DO NOT eat it. If it gets into your eyes or touches your skin, wash it off immediately, and seek professional medical help.



7. Close the load plate (A), and then push down the load lever (B), ensuring that the front edge of the load plate slides under the retention knob (C).



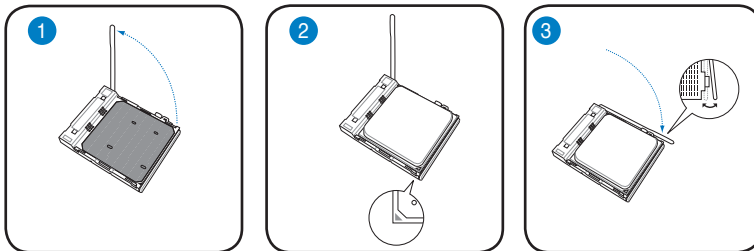
8. Insert the load lever under the retention tab.





Installing an AMD CPU

1. Locate the CPU socket, then lift the socket lever to a 90° angle.
2. Install the CPU to the socket, making sure that the CPU corner with the gold triangle matches the socket corner with a small triangle.
3. Push down the socket lever to secure the CPU.

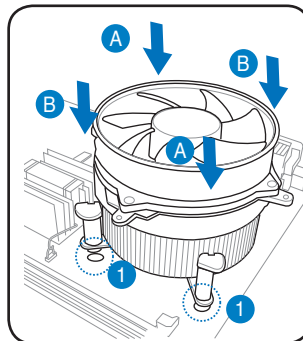


CAUTION: Incorrect installation of the CPU into the socket may bend the pins and severely damage the CPU!

Installing the CPU fan and heatsink assembly

Installing an Intel® CPU heatsink and fan

1. Place the heatsink on top of the installed CPU, making sure that the four fasteners match the holes on the motherboard.
2. Push down two fasteners at a time in a diagonal sequence to secure the heatsink and fan assembly in place.
3. When the fan and heatsink assembly is in place, connect the CPU fan cable to the connector on the motherboard.





Installing an AMD CPU heatsink and fan

1. Place the heatsink on top of the installed CPU.

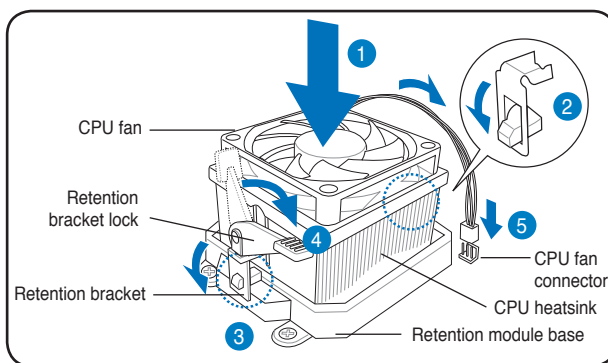
IMPORTANT. Make sure that the fan and heatsink assembly perfectly fits the retention mechanism module base; otherwise you can not lock the retention bracket.

2. Attach one end of the retention bracket to the retention module base.
3. Attach the other end of the retention bracket (near the retention bracket lock) to the retention module base until it clicks in place.

NOTE. Your boxed CPU should come with installation instructions for the CPU, fan/heatsink assembly, and the retention mechanism. If the instructions in this section do not match the CPU documentation, follow the latter.

4. Push down the retention bracket lock on the retention mechanism to secure the fan and heatsink to the module retention module base.
5. Connect the CPU fan cable to the connector on the motherboard.

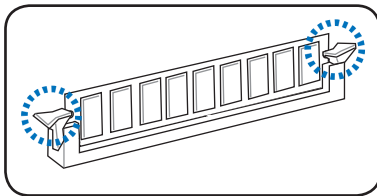
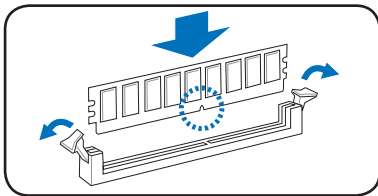
CAUTION. Do not forget to connect the CPU fan connector! Hardware monitoring error can occur if you fail to plug this connector.





Installing a DIMM

1. Locate the DIMM sockets in the motherboard.
2. Unlock a DIMM socket by pressing the retaining clips outward.
3. Align a DIMM on the socket such that the notch on the DIMM matches the break on the socket.
4. Push the DIMM to the socket until the retaining clips snap inward.

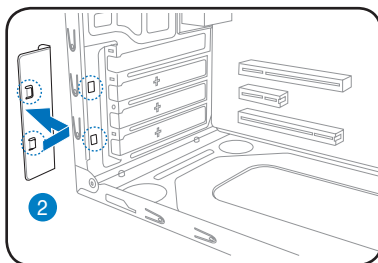
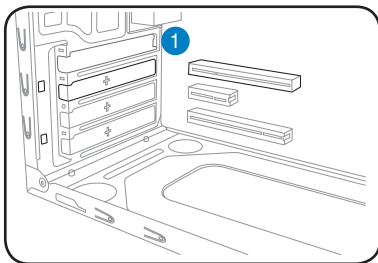


CAUTION:

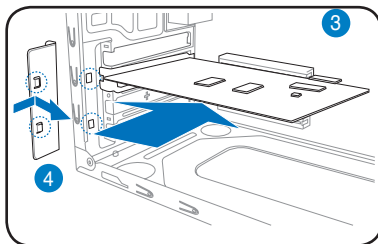
- Unplug the power supply before adding or removing DIMMs. Failure to do so may cause damage to the motherboard and/or components.
- A DDR2/DDR3 DIMM is keyed with a notch so that it fits in only one direction. Do not force a DIMM into a socket in the wrong direction to avoid damaging the DIMM.

Installing an expansion card

1. Remove the metal cover opposite the slot that you intend to use.
2. Remove the metal bracket lock.



3. Insert the card connector to the slot, then press the card firmly until it fits in place.
4. Replace the metal bracket lock.

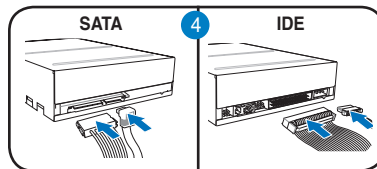
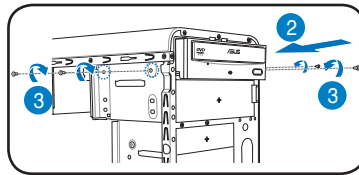




Installing storage drives

Optical drive

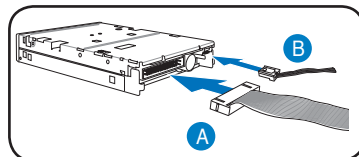
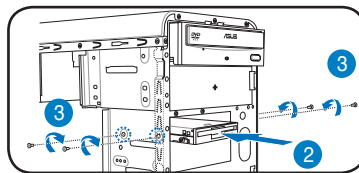
1. Place the chassis upright, then remove the upper 5.25" drive bay metal plate cover.
2. Insert the optical drive to the bay, then carefully push the drive until its screw holes align with the holes on the bay.
3. Secure the optical drive with two screws on both sides of the bay.
4. For SATA ODD: Connect the SATA signal and power plugs to the connectors at the back of the drive.
For IDE ODD: Connect the IDE and power plugs to the connectors at the back of the drive.



Floppy disk drive

If the system comes without a portable hard disk (optional), then you may install a floppy disk drive into the 3.5-inch drive bay.

1. Place the chassis upright, then remove the upper 3.5" drive bay metal plate cover.
2. Insert the floppy disk drive to the bay, then carefully push the drive until its screw holes align with the holes on the bay.
3. Secure the floppy disk drive with two screws on both sides of the bay.
4. Connect the signal (A) and power (B) plugs to connectors at the back of the drive.



Hard disk drive

1. Remove the 3.5-inch hard drive holder out of the chassis.

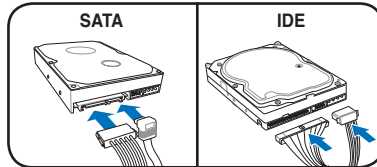
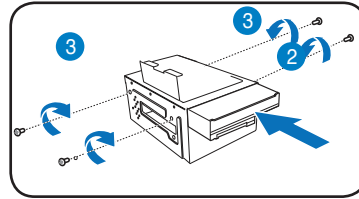
NOTE: The 3.5-inch hard drive holder is optional.

2. Insert the hard disk drive to the 3.5-inch hard drive holder, then carefully push the drive until its screw holes align with the holes on the holder.





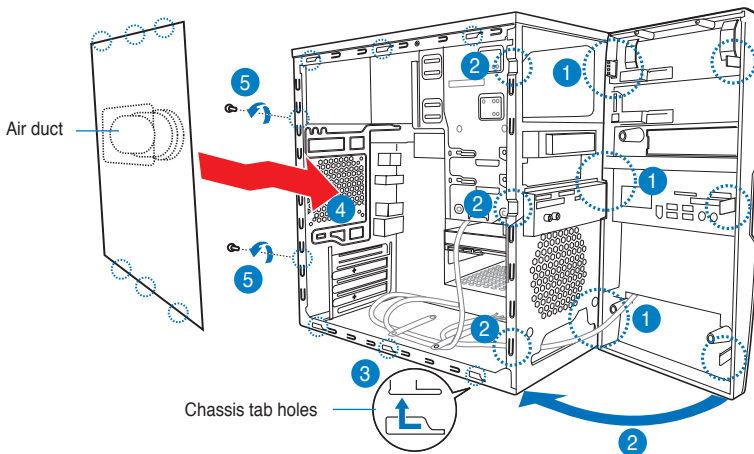
3. Secure the hard disk drive with two screws on both sides of the bay.
4. Replace the hard drive holder to the chassis and secure the screws.
5. For SATA HDD: Connect the SATA signal and power plugs to the connectors at the back of the drive.
For IDE HDD: Connect the IDE and power plugs to the connectors at the back of the drive.



Reinstalling the front panel assembly and side cover

To reinstall the front panel assembly and side cover:

1. Insert the front panel assembly hinge-like tabs to the holes on the right side of the chassis.
2. Swing the front panel assembly to the left, then insert the hooks to the chassis until the front panel assembly fits in place.
3. Insert the six side cover hooks into the chassis tab holes .
4. Push the side cover to the direction of the front panel until it fits in place.
5. Secure the cover with two screws you removed earlier.





J6358

日本語

ASUS[®]

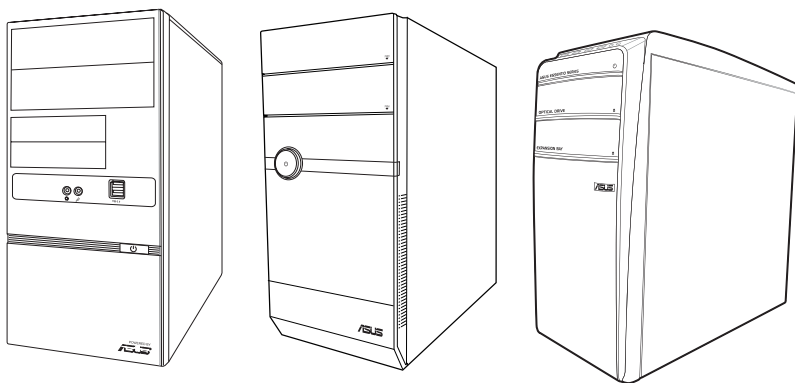
V6-Series

V7-Series

V9-Series

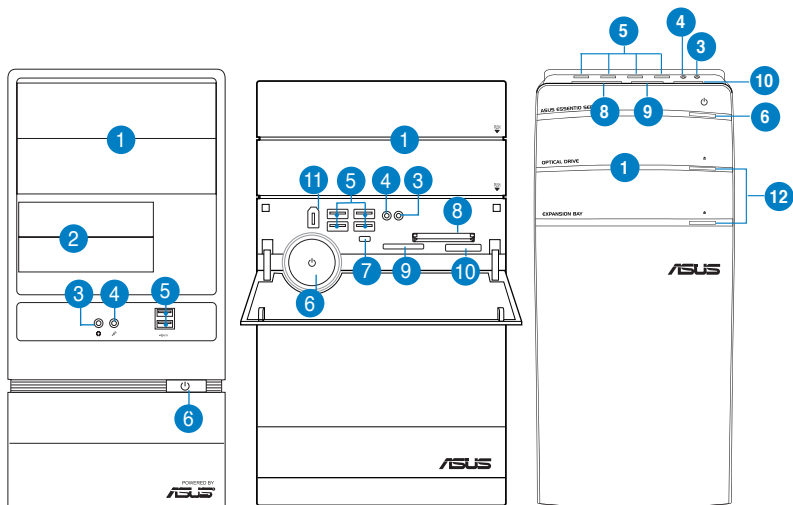
ASUS PC (デスクトップベアボーン)

セットアップガイド





フロントパネル



日本語

V6 Series フロントパネル V7 Series フロントパネル V9 Series フロントパネル

1. 5.25インチドライブベイカバー
2. 3.5インチドライブベイカバー
3. ヘッドホンジャック
4. マイクジャック
5. USB 2.0/USB 3.0 ポート (モデルにより 2 基または 4 基搭載)
6. 電源ボタン
7. カードリーダーLED
8. CompactFlash®/Microdrive™ カードスロット
9. Secure Digital™/Multimedia カードスロット
10. MemoryStick®/ Memory Stick Pro™ カードスロット
11. IEEE 1394a ポート (オプション)
12. イジェクトボタン









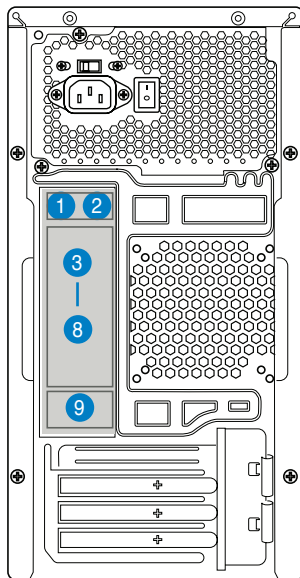
バックパネル機能

注意: バックパネルに搭載のポートと、その位置はシステムのモデルにより異なります。詳細につきましてはユーザーマニュアルをご参照ください。

1. PS/2 キーボードポート (Ⓚ)
2. PS/2 マウスポート (Ⓜ)
3. VGA ポート (Ⓥ)
4. USB 2.0/USB 3.0 ポート (Ⓤ) (モデルによりポート数は異なります。)
5. 次のポートのどれか:
 - 光学 S/PDIF 出力ポート (Ⓢ)
 - コアキシャルS/PDIF 出力ポート (Ⓢ)
6. IEEE 1394a ポート (Ⓢ) (特定モデルのみ)
7. LAN (RJ-45) ポート (Ⓛ)
8. 次のポートのどれか:
 - eSATA ポート (Ⓢ)
 - Serial (COM1) ポート (Ⓢ)
 - DVI ポート (Ⓢ)
 - HDMI ポート (Ⓢ)
9. 次のオーディオポート設定のどれか:

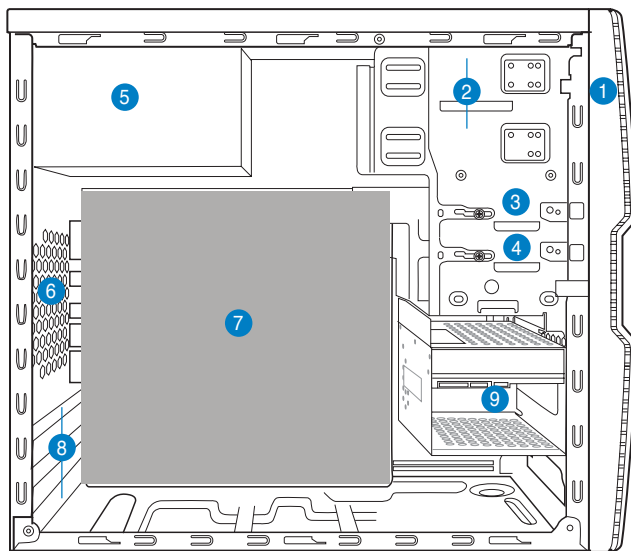
- 6チャンネル  
- 8チャンネル  

詳細につきましてはユーザーマニュアルの設定表をご参照ください。





内部コンポーネント



日本語

- | | |
|---|--------------------------------------|
| 1. フロントパネルカバー | 5. 電源ユニット |
| 2. 5.25 インチ 光学ドライブベイ | 6. ケースファンスロット |
| 3. 2.5インチポータブルハードディスク
ドライブベイ (オプション) | 7. ASUS マザーボード* |
| 4. ハードディスクドライブベイ | 8. 拡張スロットメタルブラケット |
| | 9. 3.5インチハードディスクドライブ
ホルダー (オプション) |

注意: *マザーボードの詳細につきましては、ユーザーマニュアルをご参照ください。



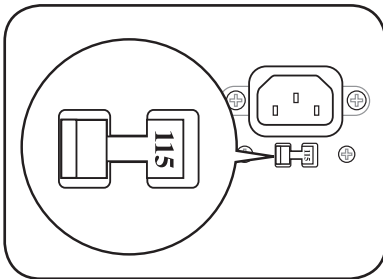


電圧セクター

システム電源の電源コネクターの側には、115 V/230 V 電圧セクタースイッチが付いています。お住まいのエリアの電圧に応じて、適切な電圧を選択してください。

供給電圧が 100-127 V の場合、スイッチを 115 V にします。

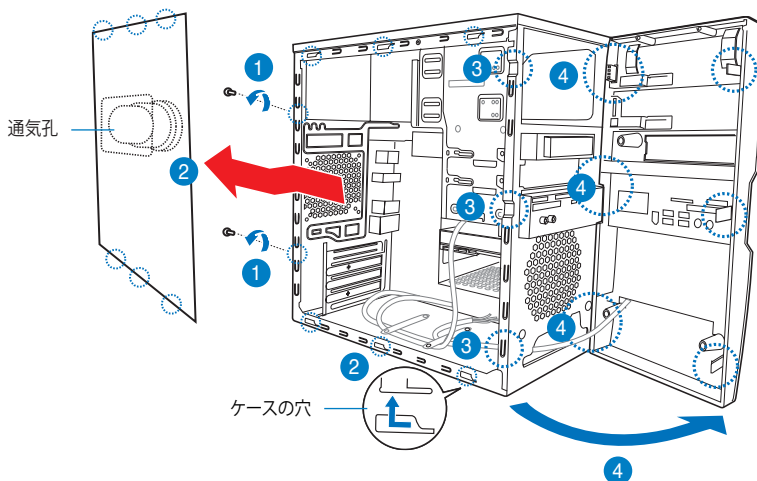
供給電圧が 200-240 V の場合、スイッチを 230 V にします。



注意: 電圧セクターの位置については、ユーザーマニュアルをご参照ください。

サイドカバーとフロントパネルの取り外し

1. バックパネルのネジを外します。
2. サイドカバーをバックパネルの方へ、ケースの穴から留め具が外れるまでスライドし、サイドカバーを取り外します。
3. フロントパネルの留め具を、ケースから外れるまで持ち上げます。
4. フロントパネルを、ヒンジのようなタブが見えるまで下の図を参照に動かします。
5. フロントパネルを取り外します。



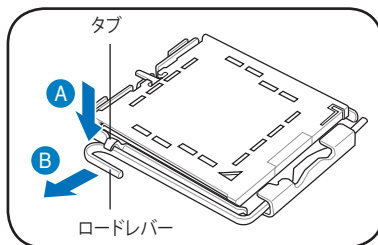


CPUを取り付ける

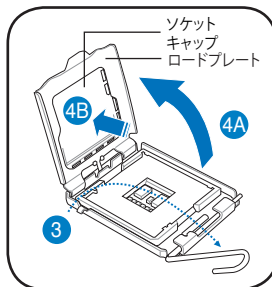
Intel® CPUを LGA775 に取り付ける

1. マザーボードの CPU ソケットの位置を確認します。
2. 親指でロードレバーを押し (A)、タブから外れるまで外側に動かします (B)。

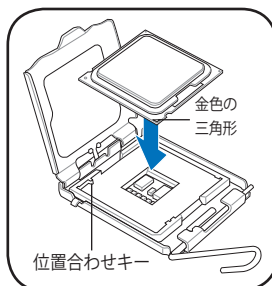
注意: ソケットピンの損傷防止のため、ソケットキャップはCPUを取り付けるまで外さないでください。



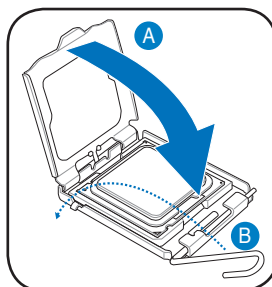
3. ロードレバーを矢印の方向 (135° の角度) へ持ち上げます。
4. ロードプレートを、親指と人差し指で100°の方向へ持ち上げ、ロードプレートウィンドウにあるソケットキャップを押し、取り外します。(4B)



5. CPUに書かれている金色の三角形がソケットの左下隅になるようにCPUをソケットの上に載せます。このとき、ソケットの位置合わせキーは、CPUの溝にぴったり合わせる必要があります。



6. ロードプレート (A) を閉じ、ロードレバー (B) がタブにきっちりはまるまで押し入れます。





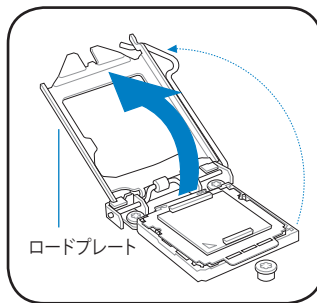
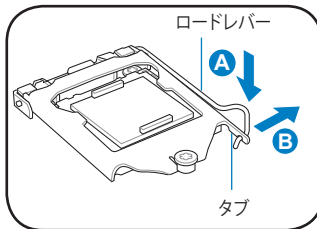
Intel® CPUを LGA1156 に取り付け

1. マザーボードのCPUソケットの位置を確認します。
2. 親指でロードレバーを押し (A)、タブから外れるまで外側に動かします (B)。

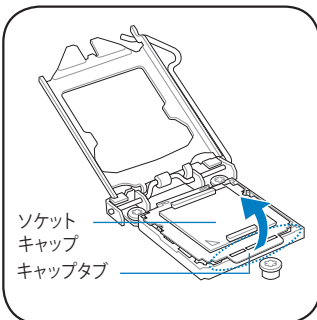


注意: ソケットピンの損傷防止のため、ソケットキャップはCPUを取り付けるまで外さないでください。

3. 矢印の方向にロードプレートを完全に持ち上げます。



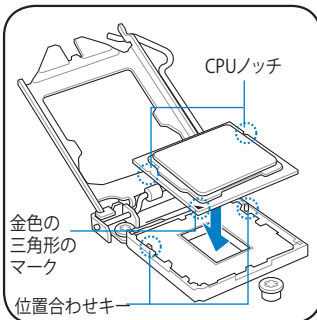
4. タブだけを上に上げ、CPUソケットからソケットキャップを取り外します。



5. CPUに書かれている金色の三角形がソケットの左下隅になるようにCPUをソケットの上に載せます。このとき、ソケットの位置合わせキーは、CPUの溝にぴったり合わせる必要があります。



CPU は一方向にのみぴったり合うようになっています。CPU をソケットに無理に押し込まないでください。ソケットのコネクターが曲がる、あるいはCPU が破損する等の原因となります。





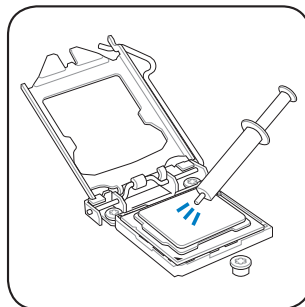
6. ヒートシンクを取り付けるため、サーマルグリス(放熱グリス)をCPUの表面に薄く均一に塗布します。



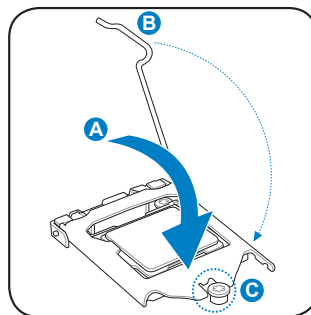
ヒートシンクによっては既にサーマルグリスが塗布されています。その場合はこの手順は行わず、次の手順に進んでください。



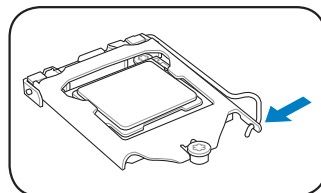
サーマルグリスは有毒物質を含んでいます。万一目に入った場合や、肌に直接触れた場合は洗浄後、すぐに医師の診断を受けてください。



7. ロードプレート (A) を閉じ、ロードレバー (B) を押し下げ、ロードプレートがノブ (C) に収まるよう、所定の位置まで戻します。



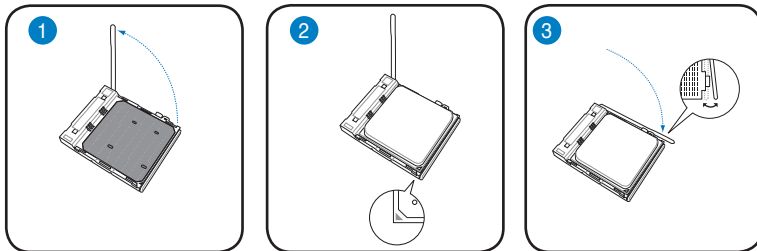
8. ロードレバーがタブに収まるまで押し入れます。





AMD CPUを取り付ける

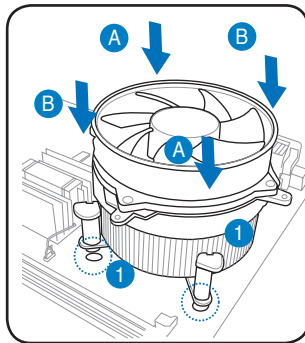
1. CPU ソケットのレバーを 90° に持ち上げます。
2. CPUに書かれている金色の三角形がソケットの左下隅になるようにCPUをソケットの上に載せます。このとき、ソケットの位置合わせキーは、CPUの溝にぴったり合わせる必要があります。
3. CPUがしっかりとハマるよう、ソケットレバーを押し下げます。



注意: CPU は一方向にのみぴったり合うようになっています。CPU をソケットに無理に押し込まないでください。ソケットのコネクターが曲がる、あるいはCPU が破損する等の原因となります。

CPUにヒートシンクとファンを取り付ける Intel® CPUヒートシンクとファンを取り付ける

1. 4つのファスナーがマザーボードの穴の位置と合っていることを確認しながら、ヒートシンクをCPUの上に置きます。
2. 対角線上にある2つのファスナーを同時に押し下げ、ヒートシンクとファンを正しい場所に固定します。
3. ファンとヒートシンクを取り付けた時、CPUファンケーブルをマザーボードのコネクターに接続します。





AMD CPU ヒートシンクとファンを取り付ける

1. ヒートシンクを設置されたCPUの上に置きます。

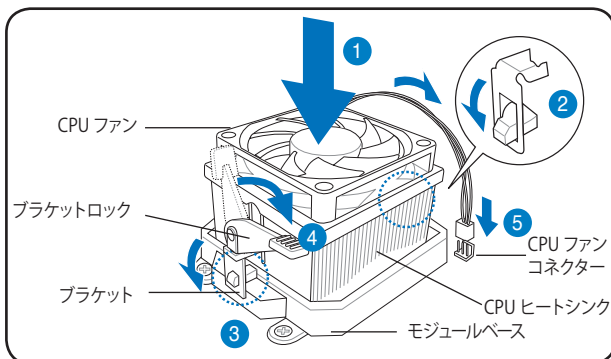
重要: ファンとヒートシンクがメカニカルモジュールベースに完全にはまっていることを確認してください。完全にはまっていないと、リテンションブラケットがロックできません。

2. ブラケットの端を、ベースに合わせます。
3. ブラケットのもう一方の端(ブラケットロックの側にある)を、モジュールベースにカチッと音がするまで合わせます。

注意: BOX版のCPUヒートシンクには取り付け方法を記載した説明書等が付属しています。本書と内容が異なる場合は、付属の説明書等の指示に従ってください。

4. ブラケットロックを押し下げ、ヒートシンクとファンをベースに固定します。
5. CPU ファンケーブルをマザーボードのコネクターに接続します。

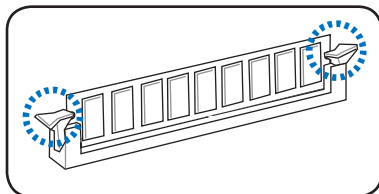
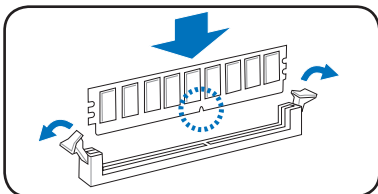
注意: CPUファンケーブルを必ず接続してください。接続しないと、ハードウェアのモニタリングエラーが発生することがあります。





メモリーを取り付ける

1. マザーボードでメモリースロットの位置を確認します。
2. フックを外側に押して、メモリーソケットのロックを解除します。
3. メモリーのノッチがスロットの切れ目に一致するように、メモリーをスロットに合わせます。
4. フックが所定の場所に戻りメモリーが正しく取り付けられるまで、メモリーを垂直にスロットにしっかり押し込みます。

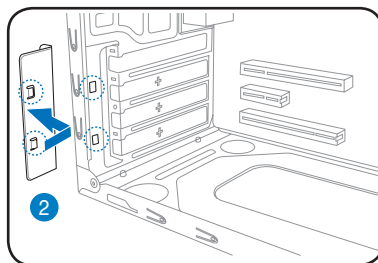
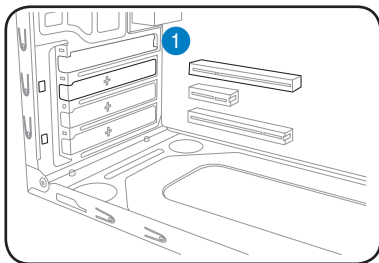


注意

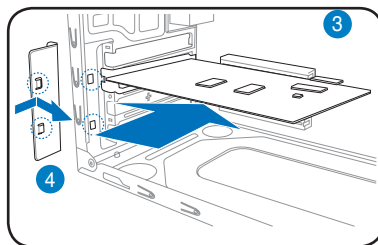
- ・ メモリーや、その他のシステムコンポーネントを追加、または取り外す前に、コンピュータの電源プラグを抜いてください。プラグを差し込んだまま作業すると、マザーボードとコンポーネントが破損する原因となります。
- ・ メモリーは取り付けの向きがあります。間違った向きでメモリーを無理にスロットに差し込むと、メモリーが損傷する原因となります。

拡張カードを取り付ける

1. 使用するスロットの金属カバーを取り外します。
2. ネジを外し、金属ブラケットロックを取り外します。



3. カードコネクタをスロットに差し込み、カードがスロットに完全に固定されるまで垂直にしっかり押します。
4. 金属ブラケットロックを元に戻し、ネジで固定します。



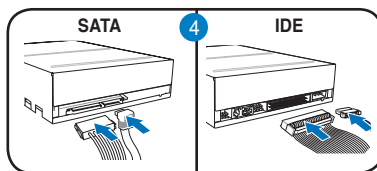
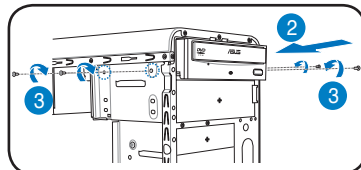


記憶装置ドライブを取り付ける

光学ドライブ

1. ケースを縦にし、上部にある5.25インチドライブベイメタルプレートカバーを取り外します。
2. 光学ドライブをベイに挿入し、光学ドライブのネジ穴とベイのネジ穴の位置を合わせます。
3. 光学ドライブを2本のネジでベイに固定します。
4. **SATA ODD:** SATAケーブルと電源プラグをドライブの後部にあるコネクタに接続します。

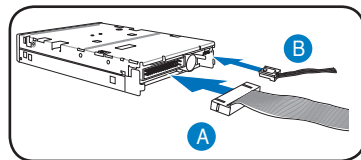
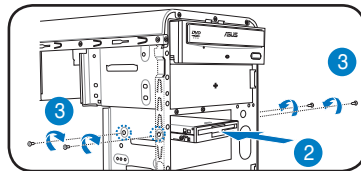
IDE ODD: IDEケーブルと電源プラグをドライブの後部にあるコネクタに接続します。



フロッピーディスクドライブ

システムにポータブルハードディスク(オプション)が付属していない場合、フロッピーディスクドライブを3.5インチドライブベイに設置することができます。

1. ケースを縦にし、上部にある3.5インチドライブベイメタルプレートカバーを取り外します。
2. フロッピーディスクドライブをベイに挿入し、ドライブのネジ穴とベイのネジ穴の位置を合わせます。
3. 2本のネジでベイにフロッピーディスクドライブを固定します。
4. 信号ケーブル(A)と電源プラグ(B)をドライブ後部にあるコネクタに接続します。



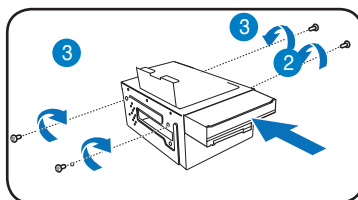
ハードディスクドライブ

1. ケースから3.5/ハードディスクドライブホルダーを取り外します。
注意: 3.5インチハードディスクドライブホルダーはオプションです。
2. ハードディスクドライブを3.5インチハードディスクドライブホルダーに差し込み、ホルダーの穴とネジ穴が揃うまで注意しながらドライブを押します。
3. 両側にある2本のネジで、ハードディスクドライブをしっかりと固定します。



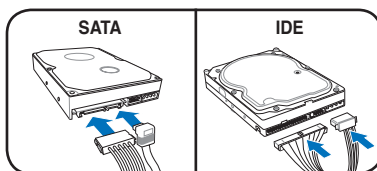


4. ハードディスクドライブホルダーを回転させ、元の位置に戻します。取り外した2本のネジで、ケースにしっかりと固定します。



5. SATA HDD: SATAケーブルと電源プラグをドライブの後ろにあるコネクタに接続します。

IDE HDD: IDEケーブルと電源プラグをドライブの後ろにあるコネクタに接続します。



サイドカバーとフロントパネルの装着

手順

1. フロントパネルのヒンジのようなタブをケースの左側にある穴にはめます。
2. フロントパネルを下を図を参照に動かし、フロントパネルがきっちりはまるまで留め具をケースにはめます。
3. 6個のサイドカバーの留め具を、ケースの穴に入れます。
4. サイドカバーがきっちりとはまるまで、フロントパネル方向に押します。
5. 外した2個のネジで、カバーを固定します。

