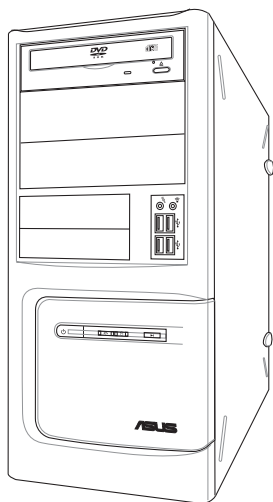




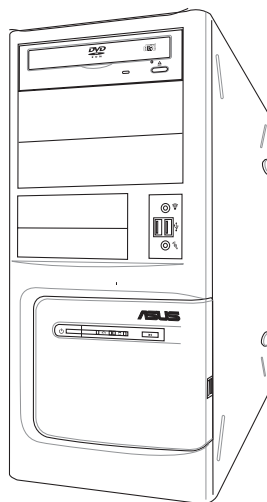
A500/AS-D920 BA5190

ASUS PC

用户手册



A500/AS-D920



BA5190

本产品的所有部分，包括配件与软件等，其相关知识产权等归华硕电脑公司（以下简称华硕）或授权华硕使用的相关主体所有，未经权利主体许可，不得任意地仿制、拷贝、摘抄或转译。本用户手册没有任何型式的担保、立场表达或其它暗示。若有任何因本用户手册或其所提到之产品信息，所引起直接或间接的数据流失、利益损失或事业终止，华硕及其所属员工恕不为其担负任何责任。除此之外，本用户手册所提到的产品规格及信息只作参考，内容亦会随时疏漏或升级，恕不另行通知。

下列因素导致的产品故障或损坏不在免费保修范围内：

- A. 因天灾(水灾、火灾、地震、雷击、台风等)、遇不可抗拒外力或人为之操作使用不慎造成之损害。
- B. 自行拆装、修理、或将产品送至非华硕认证之维修点进行检测维修。
- C. 用户擅自或请第三人修改、修复、变更规格及安装、添加、扩充非本公司原厂销售、授权或认可之配件所引起之故障与损坏。
- D. 因用户自行安装软件及设定不当所造成之使用问题及故障。
- E. 计算机病毒所造成之问题及故障。
- F. 本公司保修识别标签撕毁或无法辨认，涂改保修服务卡或与产品不符。
- G. 要求华硕提供软件安装服务(用户需自行提供原版软件)、软件故障排除或清除密码等。
- H. 其它不正常使用所造成之问题及故障。

用户手册中所谈论到的产品名称仅做识别之用，而这些名称可能是属于其他公司的注册商标或是版权。

产品规格或驱动程序改变，用户手册都会随之升级。升级的详细说明请您到华硕的官方网站浏览或是直接与华硕公司联络。（联络方式请见下页）

版权所有 • 不得翻印 ©2010 华硕电脑

产品名称： ASUS 台式电脑 A500/AS-D920, BA5190
手册版本： V1.00 C5806
发表日期： 2010 年 4 月

华硕的联络信息

华硕电脑（上海）有限公司 ASUSTEK COMPUTER (SHANGHAI) CO.,LTD.

市场信息

地址：上海市闵行莘庄工业区春东路508号
电话：86-21-54421616

技术支持

服务电话：400-600-6655（中国地区·未开通
400 电话地区用户请拨打 021-60911839）
传真：86-21-54420088
互联网：<http://www.asus.com.cn/>

华硕电脑公司 ASUSTeK COMPUTER INC.（亚太地区）

市场信息

客服地址：台湾台北市北投中央南路二段35
号6楼
电话：886-2-2894-3447

技术支持

免费服务电话：0800-093-456
传真：886-2-2890-7698
互联网：<http://tw.asus.com>

ASUS COMPUTER INTERNATIONAL（美国）

市场信息

地址：800 Corporate Way, Fremont, CA
94538, USA
电话：+1-510-739-3777
传真：+1-510-608-4555
互联网：<http://usa.asus.com>

技术支持

电话：+1-812-282-2787
传真：+1-812-284-0883
在线支持：<http://support.asus.com>

ASUS COMPUTER GmbH（德国/奥地利）

市场信息

地址：Harkort Str. 21-23, D-40880
Ratingen, Germany
传真：+49-2102-959911
互联网：<http://www.asus.de>
在线连络：<http://www.asus.de/sales>
（仅回答市场相关事务的问题）

技术支持

电话：+49-1805-010923（配件）*
电话：+49-1805-010920（系统/笔记本电
脑/易家族产品/LCD）*
传真：+49-2102-9599-11
在线支持：<http://support.asus.com>

目录

华硕的联络信息	iii
目录	iv
关于本用户手册	vi
提示符号	vi
安全性须知	vii
电气方面的安全性	vii
操作方面的安全性	vii
使用注意事项	viii
华硕 REACH	viii
电池使用警告	viii
产品包装内容	x
第一章：系统导览	
1.1 主机前面板布局及功能	1-2
1.2 主机后部布局及功能	1-3
1.3 连接输入设备	1-4
1.4 连接其他外围设备	1-4
第二章：开始启动	
2.1 安装操作系统	2-2
2.2 开启电源	2-2
2.3 驱动及应用程序光盘信息	2-3
2.3.1 运行驱动及应用程序光盘	2-3
2.3.2 驱动程序安装菜单	2-4
2.3.3 应用程序安装菜单	2-5
2.3.4 制作光盘菜单	2-6
2.3.5 手册菜单	2-7
2.3.6 华硕的联络方式	2-7
2.3.7 其他信息	2-8
2.4 华硕 AI Manager	2-10
2.4.1 安装 AI Manager	2-10
2.4.2 启用 AI Manager	2-10
2.4.3 AI Manager 快捷方式栏 (Quick Bar)	2-10
2.4.4 主应用程序 (Main)	2-11
2.4.5 我的最爱	2-15
2.4.6 技术支持	2-16
2.4.7 系统信息	2-16

2.5 ASUS MyLogo 2™ (选配)	2-17
2.6 华硕 EPU—6 Engine 程序 (选配)	2-19
2.7 华硕 Express Gate 程序 (选配)	2-23
2.8 Realtek Teaming 工具程序 (选配)	2-31
2.9 RAID 功能设置 (选配)	2-35
2.9.1 RAID 定义	2-35
2.9.2 安装 Serial ATA (SATA) 硬盘	2-36
2.9.3 Intel® RAID 功能设置	2-36
2.9.4 Marvell® SAS RAID 磁碟数组设置	2-44
2.10 创建一张搭载有 RAID 驱动程序的软盘	2-53
2.10.1 在不进入操作系统状态下创建 RAID 驱动程序软盘 ...	2-53
2.10.2 在 Windows 操作系统中创建 RAID 驱动程序软盘	2-53
2.11 一键还原功能 (选配)	2-55
2.12 系统恢复光盘 (Recovery CD/DVD) (选配)	2-55
2.12.1 恢复 Windows XP 系统	2-55
2.12.2 恢复 Windows Vista 系统	2-56
2.12.3 恢复 Windows 7 系统	2-57

关于本用户手册

本用户手册的内容结构如下：

1. 第一章：系统导览

本章以清楚的图标直接带您认识本产品的功能及特色。

2. 第二章：开始启动

本章提供您系统第一次开启电源时，所需的各项设置信息。包括操作系统安装及驱动程序光盘的内容等。

提示符号

以下为本手册所使用到的各式符号说明：



警告：禁止不当行为及操作，提醒您在进行某一项操作时要注意您个人身体的安全。



小心：提醒您在进行某一项操作时要特别小心，否则可能会因此使产品发生损坏。



重要：重点提示，您必须遵照手册所描述的方式来操作。



说明：小秘诀，名词解释，或是进一步的信息说明。

安全性须知

以下为关于工程技术人员或经销商在进行拆卸或更换系统内元件的注意事项。这些维护或更换的动作，皆是由专业的工程技术人员或您购买本产品的经销商之维修人员所操作。

电气方面的安全性

- 为尽可能的避免因不当操作可能造成人身的损害，在搬动电脑主机之前，请先将电脑电源插头暂时从电源插座上移除。
- 当您加入硬件设备到系统中或者要移除系统中的硬件设备时，请通知工程技术人员或您的经销商处理。在安装硬件设备之前，先拔掉电脑的电源。
- 当技术人员要从主板连接或拔除任何的信号线之前，请确定所有的电源已事先拔掉。
- 在使用扩展卡或扩展卡之前，我们推荐您可以先寻求专业人士或您购买本产品的经销商之维修人员的协助。这些设备有可能会干扰接地的回路。
- 请确定电源的电压设置已调整到本国/本区域所使用的电压标准值。若您不确定您所属区域的供应电压值为何，请就近询问当地的电力公司人员。
- 如果电源已损坏，请不要尝试自行修复。请将之交给专业技术服务人员或经销商来处理。

操作方面的安全性

- 在您安装主板以及加入硬件设备之前，请务必详细阅读本手册所提供的相关信息。
- 在使用产品之前，请确定所有的排线、电源适配器都已正确地连接好。若您发现有任何重大的瑕疵，请尽速联络您的经销商。
- 为避免发生电气短路情形，请务必将所有没用到的螺丝、回形针及其他零件收好，不要遗留在主板上或电脑主机中。
- 灰尘、湿气以及剧烈的温度变化都会影响主板的使用寿命，因此请尽量避免放置在这些地方。
- 请勿将电脑主机放置在容易摇晃的地方。
- 若在本产品的使用上有任何的技术性问题，请和经过检定或有经验的技术人员联络。

使用注意事项

华硕 REACH

注意：谨遵守 REACH（Registration, Evaluation, Authorisation, and Restriction of Chemicals）管理规范，我们会将产品中的化学物质公告在华硕 REACH 网站，详细请参考 <http://green.asus.com/english/REACH.htm>

在您开始操作本系统之前，请务必详阅以下注意事项，以避免因人为的疏失造成系统损伤甚至人体本身的安全。

- 使用前，请检查产品各部分组件是否正常，以及电源线是否有任何破损，或是连接不正确的情形发生。如有任何破损情形，请尽速与您的授权经销商联络，更换良好的线路。
- 电脑放置的位置请远离灰尘过多，温度过高，太阳直射的地方。
- 保持机器在干燥的环境下使用，雨水、湿气、液体等含有矿物质将会腐蚀电子线路。
- 使用电脑时，务必保持周遭散热空间，以利散热。
- 使用前，请检查各项外围设备是否都已经连接妥当再开机。
- 避免边吃东西边使用电脑，以免污染机件造成故障。
- 请避免让纸张碎片、螺丝及线头等小东西靠近电脑之连接器、插槽、孔位等处，避免短路及接触不良等情况发生。
- 请勿将任何物品塞入电脑机件内，以避免引起机件短路或电路损毁。
- 电脑开机一段时间之后，散热片及部份 IC 表面可能会发热、发烫，请勿用手触摸，并请检查系统是否散热不良。
- 在安装或是移除外围设备时请先关闭电源。
- 电源若发生损坏，切勿自行修理，请交由授权经销商处理。
- 电脑的机箱、铁片大部分都经过防割伤处理，但是您仍必须注意避免被某些细部铁片尖端及边缘割伤，拆装机箱时最好能够戴上手套。
- 当你有一阵子不使用电脑时，休假或是台风天，请关闭电源之后将电源线拔掉。
- 本产品推荐之操作温度为 5°C~40°C。

电池使用警告

- 注意：使用错误型号电池更换会有爆炸危险，请务必按照说明处置用完的电池。



电子信息产品污染控制标示：图中之数字为产品之环保使用期限。仅指电子信息产品中含有的有毒有害物质或元素不致发生外泄或突变从而对环境造成污染或对人身、财产造成严重损害的期限。

有毒有害物质或元素的名称及含量说明标示：

部件名称	有害物质或元素					
	铅 (Pb)	汞 (Hg)	镉 (Cd)	六价铬 (Cr(VI))	多溴联苯 (PBB)	多溴二苯醚 (PBDE)
印刷电路板及其电子组件	×	○	○	○	○	○
硬盘	×	○	○	○	○	○
光驱	×	○	○	○	○	○
外壳	×	○	○	○	○	○
电源适配器	×	○	○	○	○	○
外部信号连接头及线材	×	○	○	○	○	○
散热设备	×	○	○	○	○	○
中央处理器与内容	×	○	○	○	○	○

- ：表示该有毒有害物质在该部件所有均质材料中的含量均在 SJ/T 11363-2006 标准规定的限量要求以下。
- ×
- ×：表示该有毒有害物质至少在该部件的某一均质材料中的含量超出 SJ/T 11363-2006 标准规定的限量要求，然该部件仍符合欧盟指令 2002/95/EC 的规范。

备注：此产品所标示之环保使用期限，系指在一般正常使用状况下。

产品包装内容

以下列出标准产品包装内含的组件，请逐一清点：

标准组件	
1.	华硕台式电脑
	· 华硕台式电脑主机一台
	· 鼠标一个
	· 键盘一个
2.	电源线
	· 电源线一条
3.	配件（选配）
	· 鼠标垫一个
4.	驱动与应用程序光盘
	· 驱动与应用程序光盘
5.	文件
	· 本用户手册
	· 华硕保修服务卡



若您发现产品包装内的组件有任何损坏，请立即与您的经销商联络。

出厂前选购配件	
1.	光驱（ODD）
2.	读卡器
3.	网线一条
4.	多孔电源插座（电源延长线）一组
5.	系统恢复光盘



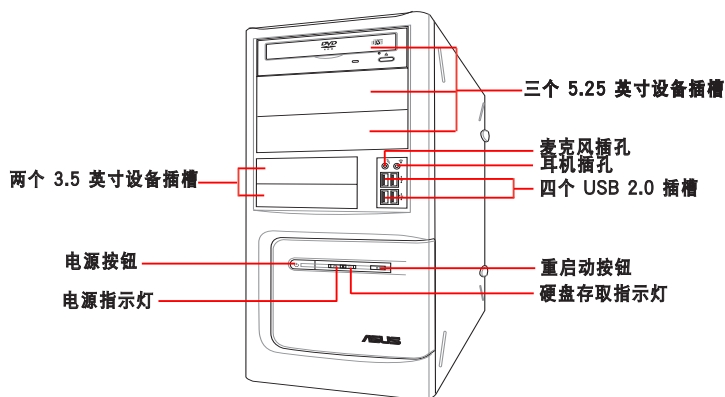
- 选购项目并不包含在您所购买的产品当中。
- 请依您主机上实际搭配的设备为主。

第一章

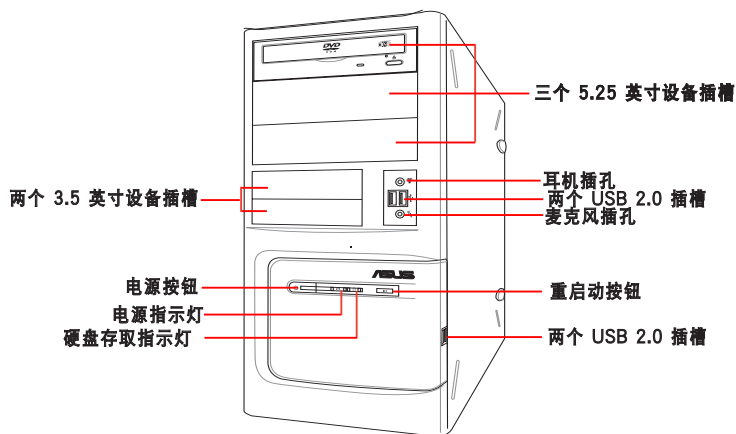
在本章中，我们将以清楚的图标直接带您认识本产品的功能及特色，其中，包括系统的前、后面板以及内部功能的总体介绍。

系统导览

1.1 主机前面板布局及功能



A500/AS-D920



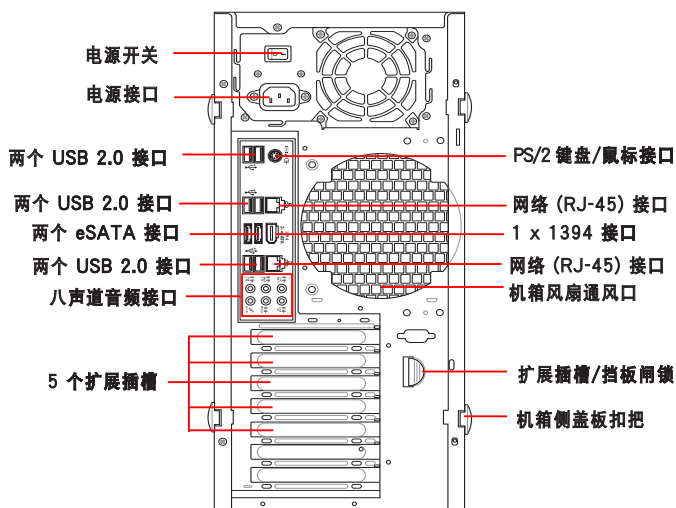
BA5190



- 存储卡读卡器，可选光驱，软驱为可选项目，请依您主机上实际搭配的设备为主。
- 5.25 英寸设备，例如市售的 DVD-ROM/CD-RW/DVD-RW 光驱，5.25 英寸硬盘抽取盒等。
- 3.5 英寸设备，例如市售的 3.5 英寸硬盘/软驱/USB 读卡器等。
- 读卡器（选购）支持 SD、MMC、MS、CF、MD 与 SMC 等存储卡保存与读取功能。
- 图示介绍仅供参考，视具体机型不同，接口的位置和数量可能与图示不同。

1.2 主机后部布局及功能

本系统的后部布局及功能包含丰富且标准的连接接口，用以连接相应的外围设备，电源插座，以及可供选购的连接接口。以下图说明主机后部各连接端口的功能：



此机箱只有 5 个扩展插槽可用。

电压的选择

本系统所附的电源，在电源插座旁有一个电压选择开关，你可以利用这个开关，切换到适合您所在区域所使用的电压值。若您所在区域提供电压为 100-127V，请切换到 115V；若您所在区域提供电压为 200-240V，请切换到 230V。



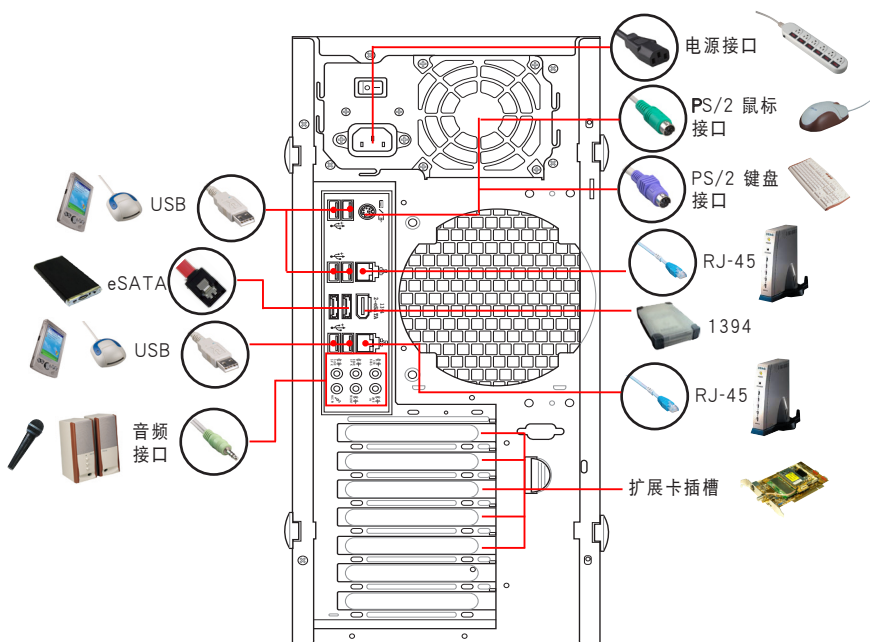
中国大陆地区一般为 220V 电压，若您不能确定您当地的电压值，请咨询当地电力部门。若您在 230V 的电压环境使用 115V 电压，将会造成严重的系统损害。

1.3 连接输入设备

本系统附赠一组高性能的 PS/2 键盘（或 USB 键盘），以及一组 USB 光电鼠标，请将 PS/2 键盘连接至主机后端的 PS/2 键盘连接接口（或将 USB 键盘连接至 USB 连接接口），USB 光电鼠标则可视个人使用习惯连接至前端或后端的 USB 连接接口。

1.4 连接其他外围设备

在本系统的前后面板具备了数个连接端口，您可用来连接所需的外围设备。请参考以下的图标说明：



有关各外围设备的连接方式，请参阅您所购买产品的用户手册或向产品购买之经销商咨询。

第二章

本章主要提供您的系统在第一次开启电源时，所需的各项设置信息。包括操作系统安装及系统驱动程序光盘内容介绍。

开始启动

2.1 安装操作系统

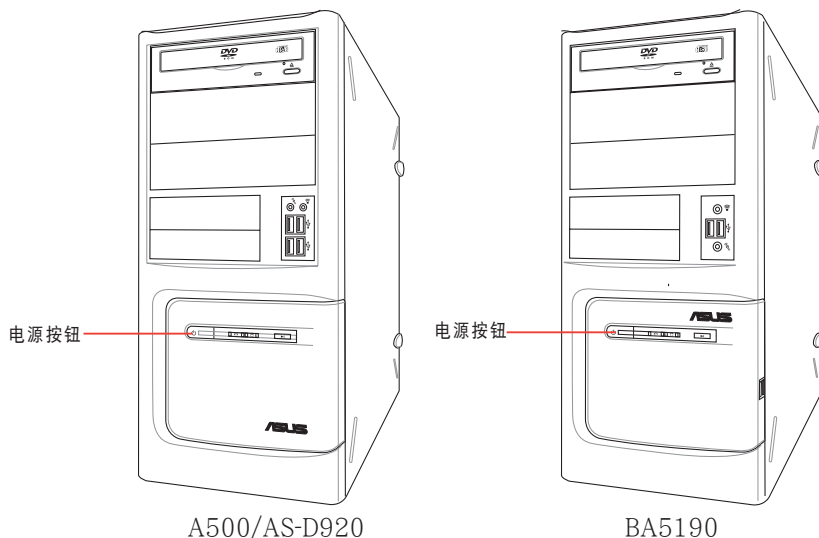
本系统支持 Windows XP/Vista/7 操作系统。使用新版本的操作系统并且不定时地升级是让您的硬件配备得到最大工作效率的有效方法。当您安装好操作系统之后，第一次开启 Windows 时，Windows 会自动检测到主板内置之音频与显示芯片，并尝试帮您安装 Windows 内置之驱动程序。请在屏幕上出现询问是否重新开启 Windows 时，选择 否 选项，并依照以下各驱动程序安装步骤安装您需要之驱动程序。



- 为了确保操作系统稳定运行，请安装应用程序光盘中的驱动器。
- 主板设置与硬件选项变更，请参考本章关于安装步骤的详细介绍，更多详细信息请参考操作系统文件。

2.2 开启电源

点击系统前面板上的电源按钮，开启电源，电源指示灯即会亮起。



2.3 驱动及应用程序光盘信息

随货附赠的驱动及应用程序光盘除了包括必须的驱动程序之外，还包括了一些有用的软件 and 应用程序，将它们安装到系统中可以强化系统的性能。



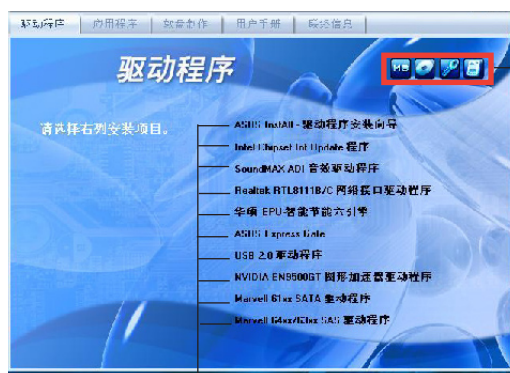
驱动程序安装光盘内容有可能随时升级，恕不另行通知。如欲取得最新的信息，请至华硕官方网站查询 <http://www.asus.com.cn>。



视机型机器功能或驱动光盘版本不同，您看到的安装界面与图示可能略有不同。不同机型的安装光盘内容也不尽相同。

2.3.1 运行驱动及应用程序光盘

欲开始使用驱动及应用程序光盘，仅需将光盘放入光驱中即可。若您的系统已开启“自动播放”功能，那么稍待一会儿光盘会自动显示华硕欢迎画面和软件安装菜单。



点选图标以获得更多信息

点选安装各项驱动程序



如果欢迎窗口并未自动出现，那么您也可以到驱动程序及应用程序光盘中的 BIN 文件夹里直接点选 ASSETUP.EXE 主程序开启菜单窗口。

2.3.2 驱动程序安装菜单

在驱动程序菜单中会显示所有适用于本主板的硬件设备的驱动程序。系统中所有的硬件设备皆需安装适当的驱动程序才能使用。



ASUS InstAll - 驱动程序安装向导

点击本项目安装华硕驱动程序安装向导。

Intel Chipset Inf Update Program

点击本项目安装 Intel® chipset Inf update program。

SoundMAX ADI Audio Driver

点击本项目安装 SoundMAX ADI audio driver。

Realtek RTL8111B/C LAN Driver

点击本项目安装 Realtek® RTL8111B/C LAN driver。

ASUS Express Gate

点击本项目安装 ASUS Express Gate。

USB 2.0 Driver

点击本项目安装 USB 2.0 driver。

NVIDIA EN9500GT VGA Driver Program

点击本项目安装 NVIDIA®EN9500GT VGA driver。

Marvell 61xx SATA Driver

点击本项目安装 Marvell 61xx SATA driver。

Marvell 64xx/63xx SAS Controller Driver

点击本项目安装 Marvell 64xx/63xx SAS controller driver。

2.3.3 应用程序安装菜单

应用程序菜单会列出所有可以在本主板上使用的应用程序和其他软件，其中以高亮度文字显示的软件即表示适用于您的主板。您只需在这些软件名称上以鼠标左键按一下即可开始进行该软件的安装动作。



ASUS InstAll - 工具程序安装向导

点选本项目会安装 ASUS 工具程序安装向导。

华硕 AI Managers 程序

点选本项目会安装华硕 AI Managers。

华硕线上升级程序

利用 ASUS Live Update 可以让您从华硕公司的网站上下载并安装最新的 BIOS。在使用华硕线上升级程序之前，请确认您已经连上网际网络，否则系统无法连接到华硕网站下载升级数据。



在使用华硕在线升级程序之前，请确认您已经连上互联网，否则系统无法连接到华硕网站下载升级数据。

Realtek Teaming Utility

点击本项目会安装 Realtek® Teaming 应用程序。

Marvell RAID Utility

点击本项目会安装 Marvell RAID 应用程序。

Adobe Reader 8

安装 Adobe 公司的 Reader 8 阅读程序以读取 PDF（Portable Document Format）格式的电子版用户手册。详细介绍请参考该程序的辅助说明。

2.3.4 制作光盘菜单

制作光盘菜单允许您制作一个 RAID 驱动光盘。



Intel ICH10R 32 bit AHCI/RAID Driver

允许您在 32bit XP/Vista 操作系统平台下创建一个 Intel® ICH10R Serial ATA (SATA) RAID/AHCI 驱动盘。

Intel ICH10R 64 bit AHCI/RAID Driver

允许您在 64bit XP/Vista 操作系统平台下创建一个 Intel® ICH10R Serial ATA (SATA) RAID/AHCI 驱动盘。

Marvell 61xx 32/64bit SATA RAID Driver

允许您在 32bit/64bit XP/Vista 操作系统平台下创建一个 Marvell 61xx SATA RAID 驱动盘。

Marvell 64xx/63xx SAS Controller Driver

允许您在 32bit/64bit XP/Vista 操作系统平台下创建一个 Marvell 64xx/63xx SAS controller 驱动盘。

2.3.5 手册菜单

手册菜单包括了一系列附加的用户手册。点击项目以打开用户手册的文件。



多数用户手册文件是 PDF 的形式，打开手册文件前请先从应用程序菜单安装 Adobe Acrobat Reader。



2.3.6 华硕的联络方式

点击「联络信息」索引标签会出现华硕电脑的联络信息。



2.3.7 其他信息

出现在欢迎窗口画面右上方的数个图标能提供给您有关于主板和驱动及应用程序光盘的其他信息。本节将说明点选每一个图标所出现的弹出式项目的内容。

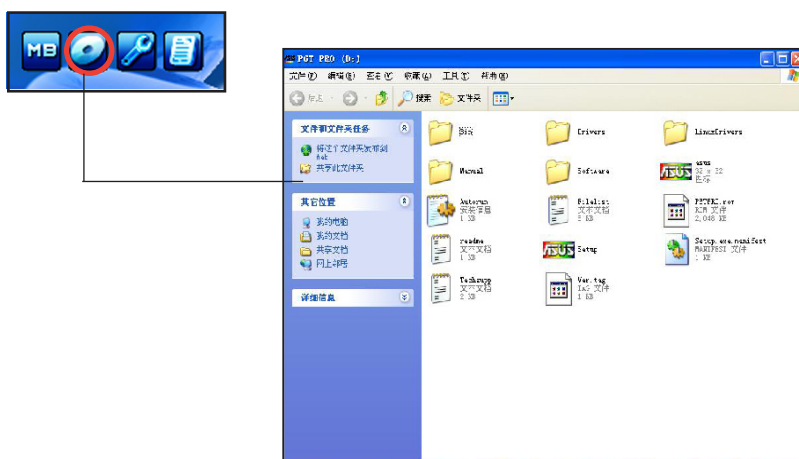
显示主板信息

这个窗口会显示本主板的规格简介。



浏览光盘内容

这个窗口会显示驱动及应用程序光盘的内容。



2.4 华硕 AI Manager

华硕 AI Manager 是一款快捷工具程序，可以让您更方便地操作您的电脑。

2.4.1 安装 AI Manager

请依照以下的步骤，安装 AI Manager：

1. 于光驱中放入驱动与应用程序光盘，若您有开启自动播放功能，则会立即显示驱动程序安装向导画面。



如果欢迎窗口并未自动出现，那么您也可以到驱动及应用程序光盘中的 AI Manager 文件夹里直接点击 Setup.exe 主程序以开启菜单窗口。

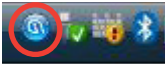
2. 点击 Utilities（工具程序），然后点击 ASUS AI Manager。
3. 依照画面的指示，开始安装。

2.4.2 启用 AI Manager

欲开启 AI Manager，请从 Windows 系统的桌面左下角点击 开始 > 所有程序 > ASUS > AI Manager 1.xx.xx > AI Manager 后，则 AI Manager 会快速启动并显示快捷方式栏（Quick Bar，如下图）。






在开启应用程序后，AI Manager 的缩略图将会显示在 Windows 桌面下方的任务栏中（如右图）。



2.4.3 AI Manager 快捷方式栏（Quick Bar）

AI Manager 快捷方式栏的设计可节省桌面空间，且可以让您快速开启华硕工具程序与显示系统信息。点击快捷方式栏上的主应用程序、我的最爱、技术支持或系统信息项目来显示该项目的选项。



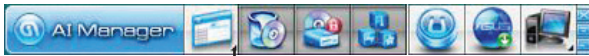
点击放到最大/恢复按钮  可以在全屏幕与快捷方式栏之间做切换；点击缩到最小按钮  则可以将 AI Manager 保留在桌面下方的工具栏中；点击关闭按钮  则会离开 AI Manager 程序。



根据机型不同，您的软件可能并不包含以下全部功能。且根据软件版本不同，操作界面可能会有所差异。

2.4.4 主应用程序（Main）

主应用程序画面中提供数个工具程序：AI Disk、AI Security 与 AI Probe。点击主应用程序画面上的箭头缩略图来浏览主应用程序中的各个工具程序项目。



点击此钮以显示子
项目或恢复现状

AI Disk

AI Disk 提供您轻松地选择下图中的清除网际网络的暂存文件、清除网际网络的 Cookies、清除资源回收筒的文件、清除最近存取的 URL(s)、清除网站的浏览记录或清除最近开启的文件列表项目。在快捷方式栏上点击 AI Disk 缩略图开启 AI Disk 画面，您可以在这里选择您所要进行清除的项目。当完成后请点击 应用。



AI Security

AI Security 提供您设置密码来保护您的设备如 USB 随身磁碟、CD\DVD，以防止未经授权下被他们盗取资料。

请依照以下步骤进行设备的加密：

1. 当第一次使用 AI Security 时，您会先被要求输入一组新密码，请输入一组最多不超过 20 个字母数字或符号组合而成的密码。
2. 再次输入新的密码。
3. 输入新密码的提示（建议）。
4. 当完成时，请点击 确定。
5. 如下图，选择您所要进行加密的设备，然后点击 应用。





6. 输入您事先设置的密码，然后点击 OK（确认）。该被选择的设备就会变成已加密且无法存取。

若要已将加密的设备解除，请依照以下步骤进行：

1. 取消勾选已加密的设备名称，然后点击 应用。
2. 输入您事先已经设置的密码，然后点击 确定。该被选择的设备则会变成解除加密的状态。

欲更改密码，则请依照以下的步骤进行：

点击 修改密码，然后依照画面的指示进行更改。

AI Probe

AI Probe 会自动侦测并显示主板与 CPU 的温度、CPU 风扇的转速，以及输出的电压，您也可以在此调整您所需要的数值。

点击温度、电压或风扇转速，然后选择其中一项来开启或变更您所要的数值。



2.4.5 我的最爱

在 我的最爱 项目中提供您加入常用的应用程序，保留给您自行从电脑中加入您所添加的应用程序项目。

请依照以下步骤，进行增加应用程序：

1. 点击 加入，然后找到您所要添加至 我的最爱 中的应用程序。
2. 点击 开启 文件所在的窗口位置，应用程序将会添加到 我的最爱 中。

在该应用程序缩略图上使用鼠标右键点击，则可以进行开启、删除该应用程序，或更改名称，您也可以使用鼠标左键双击以开启该程序。



2.4.6 技术支持

在 技术支持 菜单画面中，您可以点击相关的连结来连接至华硕电脑-全球网站、华硕电脑-联机技术支持网站、华硕电脑-联机文件下载网站或华硕电脑-联络信息。



2.4.7 系统信息

点击 系统信息 菜单可以看到关于您的系统、主板、处理器、BIOS、安装的设备与内存的相关信息。



2.5 ASUS MyLogo 2™ (选配)

华硕 MyLogo2™ 软件会在您安装华硕在线升级程序时一并安装到您的系统中。请参见“2.3.3 公用程式菜单”的说明。



- 在您使用华硕 MyLogo2™ 功能前，请先以 AFUDOS 应用程序备份您原始的 BIOS 文件，或者由华硕网站下载最新的 BIOS 版本，将之保存于软盘以备不时之需。
- 如果您要使用华硕 MyLogo2™ 的功能，请先确认在 BIOS 程序中的 Full Screen Logo 项目设置为 [Enabled]。
- 您也可以将文件存成 GIF 档作为启动图标。

请依照下列步骤使用华硕 MyLogo2™ 软件：

1. 运行华硕在线升级程序。
2. 从下拉式菜单选择选项，然后按 Next 钮。
3. 在升级 BIOS 之前，点击 运行 MyLogo 来置换系统启动图标。
4. 从下拉式菜单选择以文件来升级 BIOS 程序，然后按 Next 钮。
5. 指定 BIOS 文件的来源位置，点击 Next 钮，会出现 ASUS MyLogo 2 窗口画面。
6. 于 MyLogo2™ 程序左边的窗口选择图形存放的文件夹，然后再于右边窗口该文件夹中选择欲使用的图形。接着点击 Next 钮继续。



7. 当您选定一张启动图形时，该图形随即会放大至 MyLogo2™ 整个窗口，如右图所示。



8. 由于在下拉式比例表中，选择一个比例设置值，将您要用来启动的图像文件调整至您想要的大小。



9. 当画面回到华硕在线升级应用程序时，便会将新的启动图案载入到 BIOS 中。
10. 当升级完 BIOS 后，重新启动电脑便会在启动自动检测（POST）过程时，显示新的启动图标。

2.6 华硕 EPU—6 Engine 程序（选配）

华硕 EPU-6 Engine 程序是个可以满足不同电脑需求的节源工具。此程序共有四种模式供您选择以提升系统性能或节省电量。在自动模式下，系统将会根据当前系统状态自动切换模式。您也可以通过调整如 CPU 频率、vCore 电压与风扇控制等设置以个人化每个模式。

安装 6 Engine 程序

请依照下列步骤安装 6 Engine 程序：

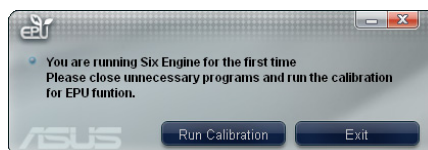
1. 将应用程序 DVD 光盘放入光驱中。若您的电脑已启动自动运行功能，驱动程序安装标签将会出现。
2. 点击「驱动程序 (Drivers)」标签，接着点击 ASUS EPU - 6 Engine。
3. 请依照画面指示完成安装。

运行 6 Engine 程序

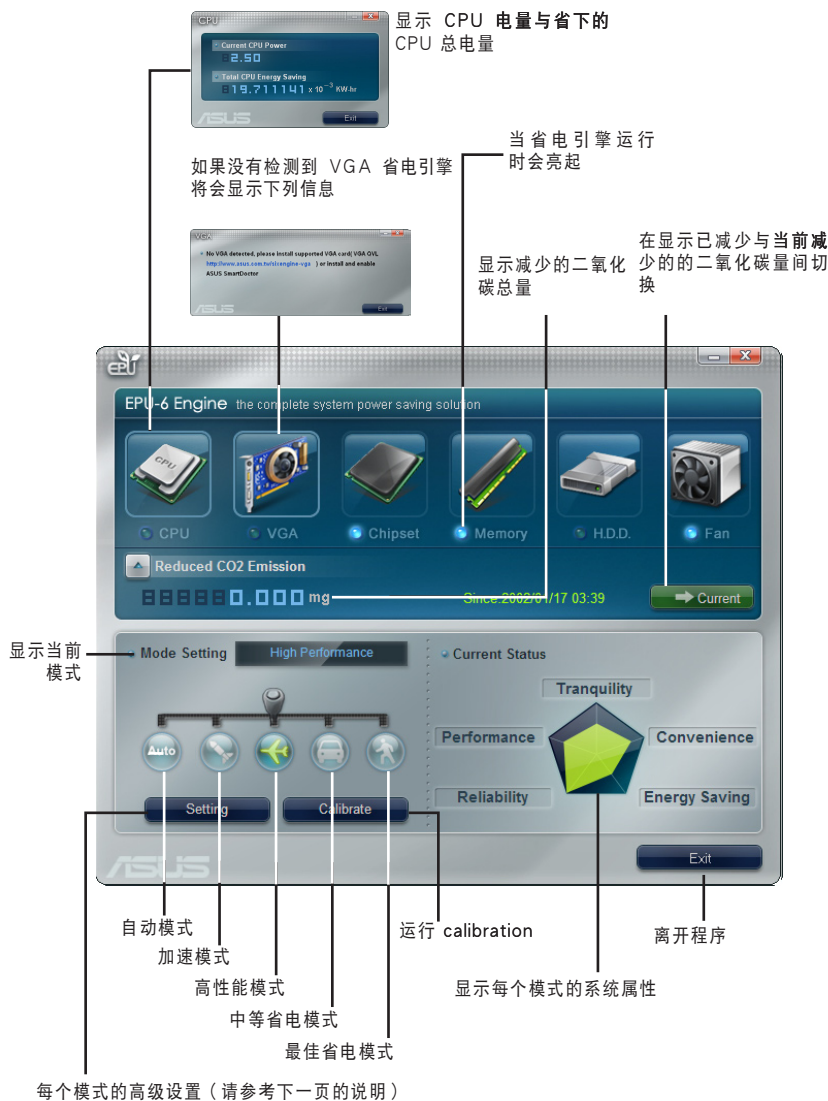
在 Windows 任务栏上以鼠标双击 6 Engine 图标以运行 6 Engine 程序。

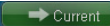


第一次运行 6 Engine 程序时会出现以下要求您先运行 Calibration 的信息，运行 Calibration 可让系统检测 CPU 特性以最佳化电量管理。

点击 Run Calibration 按钮，几秒后 6 Engine 程序主菜单将会出现。



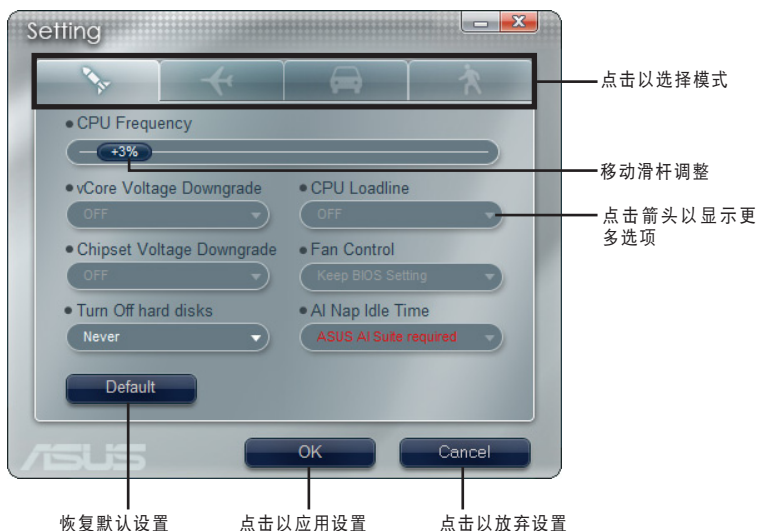
6 Engine 程序主菜单



- * 点击 **Current**  按钮以显示从您点击 **Renew**  按钮后所减少的二氧化碳量。
- * 点击 **Total**  按钮以显示从您运行 6 Engine 程序后所减少的二氧化碳量。

高级设置菜单

在 6 Engine 程序主菜单点击 **Advance** 按钮以显示每个模式的设置选项。特定模式中的某些选项无法选取，表示它们的设置无法更改。



高级菜单中的设置选项

下列为在高级菜单中的设置选项与说明。

- 处理器频率（CPU Frequency）：提升或降低处理器频率至某个百分比。
- 降低 vCore 电压（vCore Voltage Downgrade）：降低处理器 vCore 电压。
 - High（高）：电压降幅最高程度以节省 CPU 电量。
 - Small（低）：电压降幅最低。
- Chipset Voltage Downgrade（降低芯片电压）：启动或关闭降低芯片电压功能。
- Turn Off hard disks（关闭硬盘）：在某些不需要使用硬盘时关闭硬盘。
- CPU Loadline（处理器负载限制）：设置处理器负载限制以管理节省处理器电量。
 - Light（低）：节省 CPU 电量至最低程度。
 - Heavy（高）：节省 CPU 电量至最高程度。

- Fan Control（风扇控制）：调整风扇转速以降低噪音并节省系统电量。
 - Quiet（宁静）：降低 CPU 风扇转速并关闭两个机箱风扇。
 - Slow（慢速）：降低 CPU 风扇与两个机箱风扇转速。
- AI Nap Idle Time（AI Nap 闲置时间）：在系统闲置后一段时间进入 AI Nap 模式。

每个模式的设置选项请参考下表

设置选项	加速模式	高性能模式	中等省电模式	最佳省电模式
处理器频率	超频 +1% 至 +5%	无	降频-1% 至 -10%	降频-1% 至 -10%
降低 vCore 电压	无	无	低/高	低/高
降低芯片电压	无	无	启动/关闭	启动/关闭
关闭硬盘	绝不/ 3 分钟后 - 5 小时后	绝不/ 3 分钟后 - 5 小时后	绝不/ 3 分钟后 - 5 小时后	绝不/ 3 分钟后 - 5 小时后
处理器负载限制	无	无	低/高	低/高
风扇控制	无	无	维持 BIOS 设置/慢速	维持 BIOS 设置/宁静
AI Nap 闲置时间	绝不/ 3 分钟后 - 5 小时后	绝不/ 3 分钟后 - 5 小时后	绝不/ 3 分钟后 - 5 小时后	绝不/ 3 分钟后 - 5 小时后



上表中的数值若有更改，恕不另行通知。请随时访问华硕官网查询升级。

2.7 华硕 Express Gate 程序（选配）

华硕 Express Gate 是个独特、随时启动的工作环境，提供您快速使用互联网浏览器与 Skype 的方式。只要启动后几秒钟，您就会进入 Express Gate 的功能菜单，在菜单中您可以开启互联网浏览器、Skype 或其他 Express Gate 程序。

安装华硕 Express Gate 程序



- 请确保使用前已安装主板支持光盘中的华硕 Express Gate 应用程序。
- 华硕 Express Gate 程序仅在 IDE 模式下支持 SATA 硬盘。
- 华硕 Express Gate 仅支持连接至主板内置、芯片控制的 SATA 插槽的硬盘或光驱。所有内置扩展 SATA 接口与外接式 SATA 接口皆未支持。
- 华硕 Express Gate 仅支持 1024 x 768 的屏幕分辨率。使用前请将屏幕分辨率调节至；否则，电脑启动后将不会开启程序而直接进入操作系统。



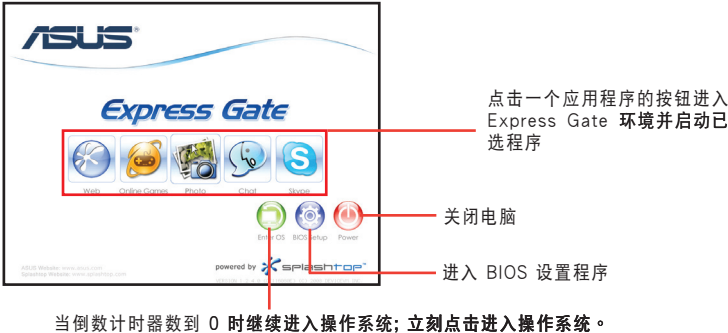
请从华硕官网 www.asus.com.cn 下载最新的华硕 Express Gate。

在您的电脑安装 Express Gate 程序：

1. 将应用程序 CD/DVD 光盘放入光驱中。若您的电脑已经启动自动运行（Autorun）功能，驱动程序（Drivers）安装画面便会出现。
2. 点击 Utilities 标签，接着点选 ASUS Express Gate。
3. 选择安装语言，然后点选 OK。
4. Express Gate 程序安装向导出现，然后点选 Next 继续。
5. 选择欲安装 Express Gate 程序的硬盘分槽，如果您的硬盘有多个分槽同操作系统也安装于其中，建议您将 Express Gate 程序安装于 C 槽。点击 Next 继续。
6. 请依照画面指示完成安装。

快速启动屏幕

启动几秒钟后就会出现 Express Gate 的快速启动屏幕。



当倒计时器数到 0 时继续进入操作系统；立刻点击进入操作系统。



根据软件版本不同，操作界面与图示可能会有所差异。

快速启动屏幕快捷键

快捷键	功能
<PAUSE/BREAK>	关机
<ESC> / <F8>	继续启动操作系统
	进入 BIOS 程序设置



Express Gate 的 splash screen 仅支援 1024 x 768 分辨率。

Express Gate 快捷键介绍

快捷键	功能
<Alt> + <Tab>	切换程序
<Ctrl> + <Alt> + 	开启关机对话框
<Ctrl> + <Alt> + <Print Screen>	将屏幕截图储存为图形文件

使用功能菜单

点击功能菜单上的按钮进入相关程序。



开启 网络浏览器 (Web Browser) 以快速连上互联网。



进入 Express Gate SSD 的 Online Games (在线游戏) 功能。



开启 图片管理员 (Photo Manager) 文件 / 集成工具。



开启 Chat 实时通讯软件。



开启 Skype 软件, 可让您在 Skype 上免费与他人通话, 以及提供负担得起、高质量的声音通讯让您拨打电话至全世界。



点击本项目可开启设置面板, 让您指定网络设置与其他偏好设置。



如果程序停止反应, 请右击该按钮选择 关闭 以强制关闭该程序。

在使用功能菜单右侧的较小缩略图为:



点此选此图标以开启 文件管理员 (File Manager) 窗口, 该功能可方便您快速存取 USB 设备上的文件, 若系统侦测到 USB 设备, 此图标内会出现一个绿色箭头。



华硕 Express Gate 支持从 SATA HDD、ODD 与 USB 闪存盘上传文件。仅支持通过 USB 设备上传与下载文件。



设置网络。



调节音量设置。



点击以选择输入语言与方式,以及键盘快捷键(默认为 Ctrl+Space 键)。



点击以改变「使用菜单」选项(自动隐藏、显示位置等)。



点击以显示“华硕应用程序”面板(如支持)。



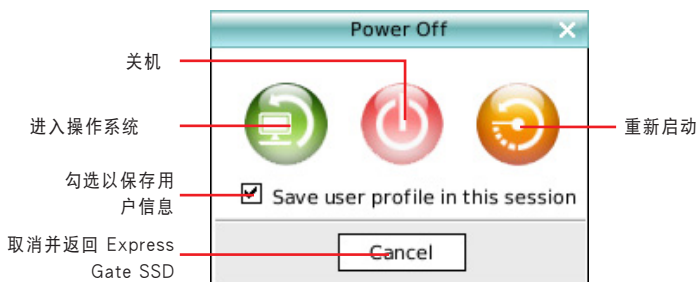
点击以显示 Express Gate 版本。



点击以开启帮助说明。



点击以读取启动选项窗口以启动至操作系统、重新启动或关机。当您点击 <Ctrl> + <Alt> + 键时 此窗口也会出现。



如何连上网络

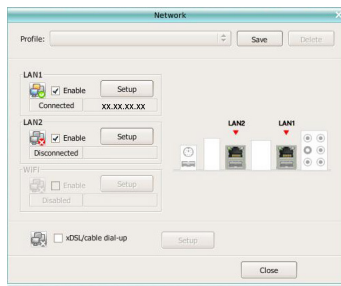
请依照下列步骤查看：

1. 开启设置面板
2. 点击 **网络**
3. 输入适当的网络设置

当您勾选 **开启** 时，每个网络界面便会立即启动。



网络接口的数量因主板不同会有所差异。



- LAN 设置

若您使用的是连接至家中路由器的网络信号线（连接至您的 DSL / 线缆调制解调器），请启动 LAN1 与 LAN2。Express Gate 将会自动使用连接的任一连接端口（LAN1 或 LAN2）。



若您在 Express Way 运行中将网络信号线插入不同接口（譬如将信号线由 LAN1 改插至 LAN2），您需要重新启动 Express Gate 激活设置。

一般最常见的情况通常都是由您的电脑自动取得网络设置（如 DHCP），在这样的情况下，任何 LAN 连接端口都不需要手动设置。若非如此，请点按 设置 钮以手动更改设置。

- WiFi 设定 (选配)

若您使用的是无线网络，请点按 设置 钮进入 WiFi 菜单。在高级网络设置中的 WiFi 标签上，请输入 SSID（您无线网络桥接器名称）。若您的无线网络桥接器有加密，请从下拉式菜单中选择安全加密算法（如 WEP/AUTO）并输入密码。接着点击 OK 以启动 WiFi 以创建无线网络连接。

- xDSL / 线缆数据机呼叫 (PPPoE) 设定：

若您使用的网络信号线直接连接至 DSL / 线缆调制解调器（并未通过路由器），请点按「设置」钮进行 DSL / 线缆拨接。PPPoE 设置也可以参考此方法。选择任一连接至您电脑的 DSL / 线缆调制解调器（请参考网络工具附图以辨识何者为 LAN1 与 LAN2），接着输入您拨接帐号的用户名称与密码。

然后点击 OK 以启动 DSL / 线缆拨接以创建 PPPoE 连接。当 PPPoE 启动后，其所使用的 LAN 连接端口将会自动反灰无法选取。

使用在线游戏

Express Gate 提供一个 Splashtop Gaming 入口网站，该网站提供许多不同类型的有趣游戏。游戏名称会不时升级。要享受这些好玩游戏就是这么简单！

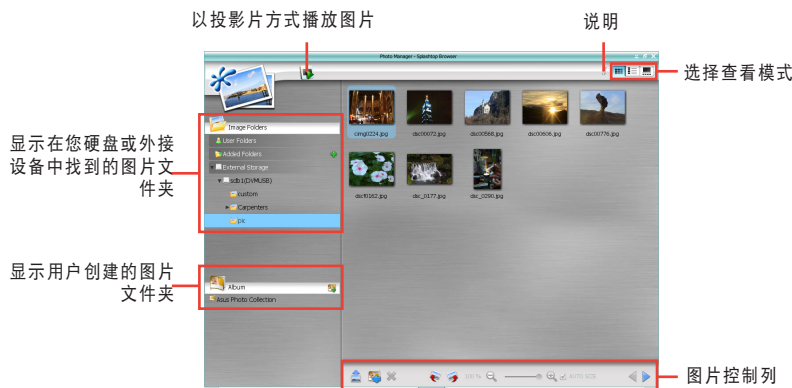


您必须启动网络连接以运行在线游戏功能。



使用图片管理员 (Photo Manager)

Express Gate SSD 提供一个简单好用的图片管理员 (Photo Manager) 程序，该程序可让您查看保存在您硬盘或外接设备（如 USB 设备、读卡器或光驱）中的图片文件。您可以以缩图查看；分别放大查看；以文件名/数据列表查看；或以具备背景音乐与炫目特效的投影片播放。该程序支持 JPEG、GIF、BMP 与 PNG 格式。详细的软件操作请参考在线支持的说明。



华硕 Express Gate 只支持连接至主板内置、芯片控制的 SATA 插槽之硬盘。所有内置扩展 SATA 连接端口与外接式 SATA 连接端口皆未支持。

恢复至出厂设置

恢复 Express Gate 至出厂设置

1. 点击使用功能菜单上的 设置面板
2. 点击 环境设置。
3. 从 概述 按键点击 恢复。出现一个 确认 对话框。点击 是的 立即重新启动 Express Gate 完成清除系统设置。所有书签、网络设置与其它设置将会被更新。



当您恢复设置重新进入 Express Gate 后，初次向导将会启动。

Express Gate BIOS 设置

在启动后点击 键或在 Express Gate 主页点击 BIOS 设置图标进入 BIOS 设置画面。Express Gate 设置选项在 Tools 菜单标签页中。

BIOS SETUP UTILITY	
Main	Ai Tweaker
Advanced	Power
Boot	Tools
Exit	
ASUS EZ Flash 2	
Express Gate	[Enabled]
Enter OS Timer	[10 Seconds]
Reset User Data	[No]
Press ENTER to run the utility to select and update BIOS. This utility doesn't support : 1.NTFS format	

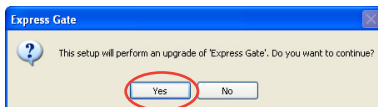
升级 Express Gate 程序

使用 Express Gate 升级程序将您现有的 Express Gate 程序升级至最新版本或是在它损坏时还原。您可以在应用程序光盘中找到 Express Gate Updater 安装程序，或可由华硕技术支持网站下载。该程序必须在 Windows 操作系统下运行。

Express Gate 的新版程序会定期发布，会加入修正或新的功能。您可以在应用程序光盘中找到原始版本或可由华硕技术支持网站下载新版程序。

升级 Express Gate 程序：

1. 在 Express Gate 设置档上双击鼠标左键以开始软件升级。
2. 接着会出现一个确认软件升级的对话框。点击 Yes 继续。
3. Express Gate 程序安装向导出现。点击 Next 继续。
4. 依照画面指示完成安装。



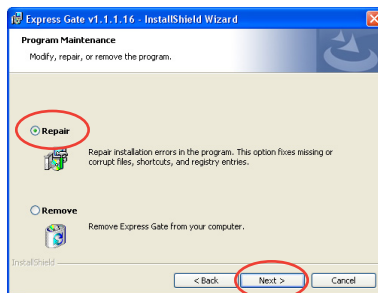
从华硕网站 www.asus.com.cn 下载最新的 Express Gate 版本。

修复 Express Gate 程序

如果 Express Gate 程序未正常启动，您可以通过重新安装程序或使用修复程序修复 Express Gate 程序。

请依照以下步骤，修复 Express Gate 程序：

- 点击桌面左下角 开始 > 所有程序 > Express Gate > Express Gate Installer > Repair this software。
- 或
- 在 Express Gate 设置档上双击鼠标左键，选择 修复 (Repair)，接着点击 Next 继续。



2.8 Realtek Teaming 工具程序（选配）

本主板特搭载两个 Realtek 8111C PCIe Gigabit 网络控制器与支持 Teaming 功能，可以提供将两个单一连接组合成一个连接，提供如同带宽增加、负载平衡与错误的忍耐度。



传送的速度会因实际网络的使用环境状况或启用 Teaming 状态而定。

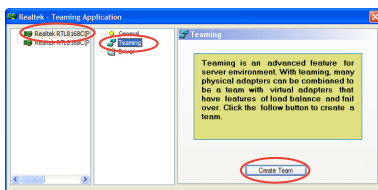
请依照以下的步骤，安装 Realtek Teaming 工具程序：

1. 于光驱中放入驱动及应用程序光盘，从驱动程序（Drivers）菜单中，点击 Realtek Teaming Utility（Realtek Teaming 工具程序）。
2. 依照画面上的提示进行安装。

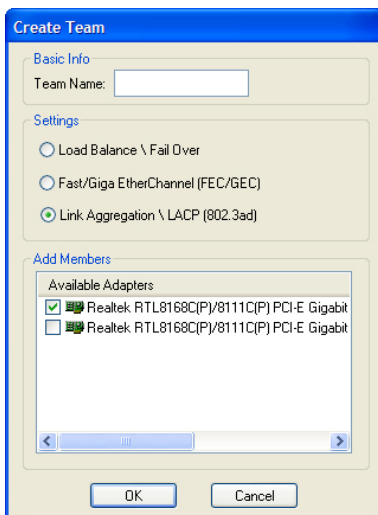
在 Windows® XP 系统中设置 Realtek Teaming 工具程序

请依照以下的步骤，在 Windows XP 系统中创建 Teaming 设置：

1. 从操作系统桌面左下角点击 Start（开始）> All Programs（所有程序）> Realtek > Teaming Utility > Teaming Utility。
2. 从画面左侧字段中点击 LAN adapter（网卡），再于中央字段中选择 Teaming，然后点击 Create Team。

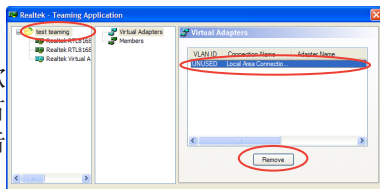


3. 在 Team Name 字段中输入名称，再选择一个最适合您网络环境使用的 Teaming 模式，然后选择下方加入此设置的网卡，点击 OK（确定）以完成设置。



在 Windows® XP 下移除 Teaming 设置：

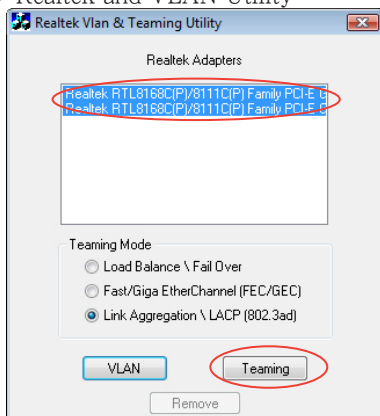
1. 开启 Realtek Teaming 工具程序。
2. 从画面的左侧字段中，选择您欲移除的 Teaming 设置，点击右侧字段中虚拟的网卡，然后点击 Remove（移除）。



在 Windows® Vista 系统中设置 Realtek Teaming 工具程序

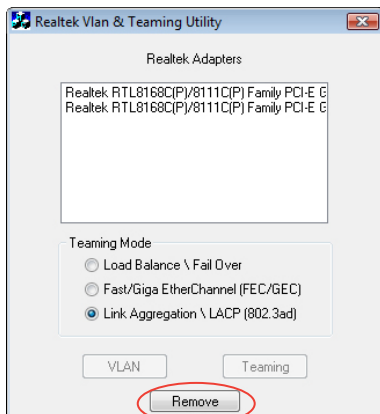
请依照以下的步骤，在 Windows Vista 系统中创建 Teaming 设置：

1. 从操作系统桌面左下角点击 Start（开始）> All Programs（所有程序）> Realtek and VLAN Utility > Realtek and VLAN Utility。
2. 选择欲加入此 Teaming 设置的网卡，然后选择一个最适合您网络环境使用的 Teaming 模式，点击 Teaming 来创建此设置点击 OK（确定）关闭显示的窗口信息，并完成 Teaming 的创建。



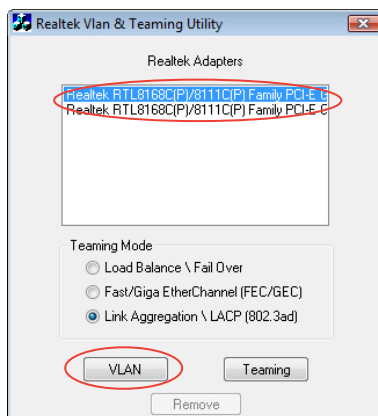
在 Windows® Vista 下移除 Teaming 设置：

1. 开启 Realtek VLAN & Teaming 工具程序。
2. 点击 Remove（移除）以移除现有的 Teaming 设置。



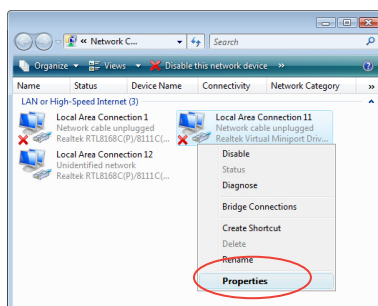
在 Windows Vista 系统下创建 Virtual LAN（虚拟网络）：

1. 开启 Realtek VLAN & Teaming 工具程序。
2. 选择一个欲创建成虚拟网络的网卡，然后点击 VLAN，再点击 OK（确定）关闭信息窗口与完成虚拟网络的创建。

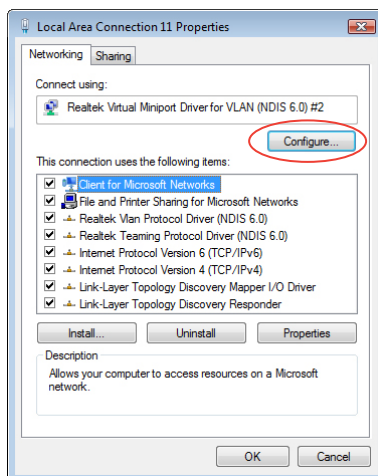


3. 点击操作系统桌面左下角的 Start（开始）> Control Panel（控制面板）> Network and Sharing Center（网络与共享中心）。

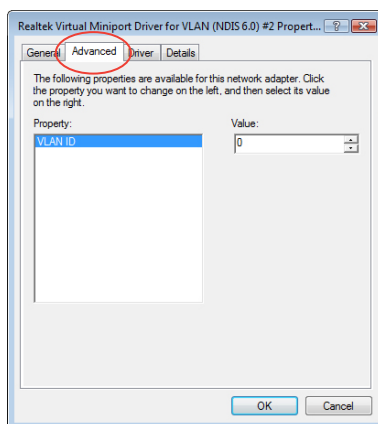
然后用鼠标右键点击 Local Area Connection（本地连接），并选择 Properties（属性）。



4. 指引虚拟网络（Virtual LAN）所需要的设置，然后点击 Configure（设置）。

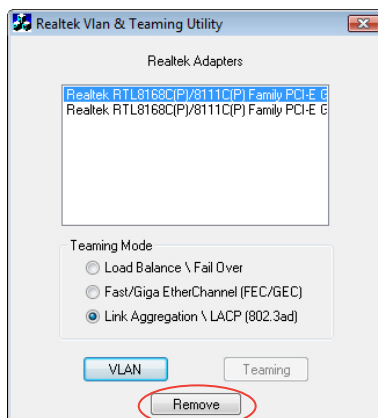


5. 在 Realtek Virtual Miniport Driver for VLAN (NDIS 6.0) Properties 窗口点击 Advanced (高级) 钮并根据向导完成 VLAN 设置。完成后关闭所有窗口。



在 Windows® Vista 下移除 Virtual LAN (虚拟网络) 适配器：

1. 开启 Realtek VLAN & Teaming 工具程序。
2. 点击 Remove (移除) 以移除 Virtual LAN (虚拟网络) 适配器。



2.9 RAID 功能设置（选配）

本主板内置 Intel ICH10R 南桥控制器，可让您通过六个独立的 Serial ATA 硬盘设置 RAID 0、1、10 与 RAID 5 磁碟数组。

2.9.1 RAID 定义

RAID 0 的主要功能为「Data striping」，即区块延展。其运行模式是将磁碟数组系统下所有硬盘组成一个虚拟的大硬盘，而数据存取方式是平均分散至多颗硬盘，是以并行的方式读取/写入数据至多颗硬盘，如此可增加存取的速度，若以二颗硬盘所建构的 RAID 0 磁碟数组为例，传输速度约为数组中转速最慢的硬盘的二倍速度。整体而言，RAID 0 模式的磁碟数组可增加数据传输的性能与速率。

RAID 1 的主要功能为「Data Mirroring」，即数据映射。其运行模式是将磁碟数组系统所使用的硬盘，创建为一组映射对应（Mirrored Pair），并以平行的方式读取/写入数据至多颗硬盘。而写入至各个硬盘的数据是完全一样的，在读取数据时，则可由本组内所有硬盘同时读出。而 RAID 1 模式的磁碟数组最主要就是其容错功能（fault tolerance），它能在磁碟数组中任何一颗硬盘发生故障的情况时，其它硬盘仍可以继续动作，保持系统不中断运行。即使数组中某一颗硬盘损毁时，所有的数据仍会完整地保留在磁碟数组的其它硬盘中。

RAID 10 的主要功能为「Data striping」+「Data Mirroring」，也就是集 RAID 0 与 RAID 1 之所长，不但可运用到 RAID 0 模式所提供的高速传输速率，也保有了 RAID 1 模式的数据容错功能，让您不但享有高速的数据传输功能，对于数据的保存也无后顾之忧。

RAID 5 的主要功能为将数据与验证信息加以延展，分别记录到三部或以上的硬盘中。而 RAID 5 数组设置的优点，包括有取得更理想的硬盘性能、具备容错能力，与更大的保存容量。RAID 5 数组模式最适合的使用范畴，可用于交叉处理操作、数据库应用、企业资源的规划，与商业系统的应用。这类型的数组模式，最少需要三部硬盘方可进行设置。

Intel Matrix Storage 这项由主板上之 ICH9R 南桥芯片所支持的 Intel Matrix Storage 技术可让您使用两部独立的硬盘来创建 RAID 0 与 RAID 1 数组模式。Intel Matrix Storage 技术会在每一部硬盘创建两个磁区，并创建虚拟的 RAID 0 与 RAID 1 数组设置，这项技术可以让您在不损失任何数据的前提下更改硬盘的磁区容量。



若您想要使用设置有 RAID 磁碟数组的硬盘来启动系统请在安装操作系统到选定的硬盘之前，先将应用程序 DVD 光盘内的 RAID 驱动程序文件复制至软盘中。请参阅“2.10 创建一张搭载 RAID 驱动程序的软盘”一节中的说明。

2.9.2 安装 Serial ATA (SATA) 硬盘

本主板支持 Serial ATA 硬盘。为了最佳的性能表现，当您要创建数组模式设置时，请尽可能采用具备相同型号与容量的硬盘。

RAID 控制芯片支持 Serial ATA 硬盘，若是您想要让芯片发挥最理想的性能，在创建磁碟数组的时候，请安装正确的驱动程序。

请依照以下安装方式来建构 SATA RAID 磁碟数组。

1. 将硬盘安装至硬盘槽中。
2. 安装硬盘连接排线，将欲建构磁碟数组的硬盘连接至主板。
3. 将 SATA 电源连接到每一部硬盘。

2.9.3 Intel® RAID 功能设置

本主板内置的 Intel® ICH10R 南桥芯片支持 Serial ATA 硬盘建构 RAID 0、RAID 1、RAID 5、RAID 10 (0+1) 与 Intel® Matrix Storage 设置。

设置 BIOS RAID 功能

在您开始创建数组之前，您必须先在 BIOS 程序设置中设置对应的 RAID 选项。请依照下列步骤进行操作：

1. 在启动之后系统仍在内存的自我测试 (Power-On Self Test, POST) 时，点击 <Delete> 按键进入 BIOS 设置程序。
2. 进入主菜单 (Main) 后，选择 Storage Configuration 选项，然后按 <Enter>。
3. 选择 RAID 后按 <Enter> 来显示设置选项。
4. 保存您的设置值并退出 BIOS 程序。

进入 Intel® Matrix Storage Manager Option ROM 应用程序

Intel® Matrix Storage Manager Option ROM 应用程序经由南桥芯片的支持，可让您使用连接到主板上 Serial ATA 连接端口上的 Serial ATA 硬盘创建 RAID 0、RAID 1、RAID 10 (RAID 0+1) 与 RAID 5 的数组设置。

请依照下列步骤来进入 Intel® Matrix Storage Manager Option ROM 应用程序：

1. 安装好所有的 Serial ATA 硬盘。
2. 启动您的电脑。
3. 当系统运行开机自检 (POST) 时，点击 <Ctrl+D> 按键来进入应用程序主菜单。

```
Intel(R) Matrix Storage Manager Option ROM v8.0.0.1027 ICH10R wRAID5
Copyright(C) 2003-08 Intel Corporation. All Rights Reserved.

[ MAIN MENU ]
1. Create RAID Volume
2. Delete RAID Volume
3. Reset Disks to Non-RAID
4. Exit

[ DISK/VOLUME INFORMATION ]
RAID Volumes:
None defined.

Physical Disks:
Port Drive Model      Serial #              Size      Type/Status (Vol ID)
0  XXXXXXXXXXXX        XXXXXXXX             XX.XXGB   Non-RAID Disk
1  XXXXXXXXXXXX        XXXXXXXX             XX.XXGB   Non-RAID Disk
2  XXXXXXXXXXXX        XXXXXXXX             XX.XXGB   Non-RAID Disk
3  XXXXXXXXXXXX        XXXXXXXX             XX.XXGB   Non-RAID Disk

[↑↓]-Select      [ESC]-Exit      [ENTER]-Select Menu
```

在屏幕下方的 navigation 导览键可让您移动光棒到不同的选项并选择菜单中的选项。

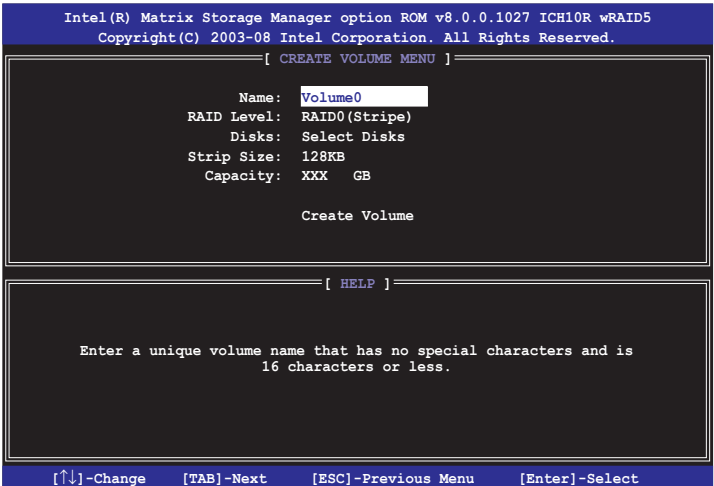


本节中的 RAID BIOS 设置画面只能参考之用，故所显示的画面与实际设置画面会有不同。

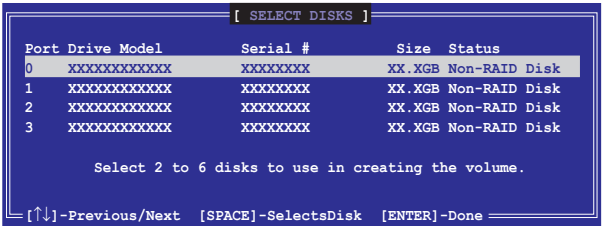
创建 RAID 0 磁区 (Striped)

请依照下列步骤创建 RAID 0 磁区。

1. 选择 1. Create RAID Volume 然后点击 <Enter> 按键，会出现如下图所示的窗口画面。



2. 为您的 RAID 0 磁区键入一个特殊的名称，然后点击 <Enter> 按键。
3. 使用向上、向下方向键来选择您想要的 RAID 层级，然后点击 <Enter> 按键。
4. 当 Disk 选项出现，请点击<Enter> 按键以便选择要进行数组设置的硬盘设备。接着如下图所示的画面便会出现。



5. 请使用向上、向下方向键来选择硬盘设备，确认后请点击 <Enter> 按键来进行选择。接着被选定的硬盘设备旁会出现一个小三角形图标。当所以要进行数组设置的硬盘设备选择完毕后，请点击 <Enter> 按键。

6. 如果您选择 RAID 0（数据分区），使用向上、向下方向键来选择 RAID 0 磁碟数组要分区的容量，然后点击 <Enter> 按键。分区的数值可由 4KB 递增至 128KB，数据分区的数值应该以硬盘使用的目的来决定。下列为推荐，默认值为 128KB。



若此系统欲作为服务器使用，推荐您选择较低的磁区大小；若此系统欲作为多介质电脑用来运行影音的编辑制作，推荐您选择较高的磁区大小来获得最佳的性能。

7. 输入您所要的数组容量，接着点击 <Enter> 按键。本项目默认值是采用最高可容许的磁碟容量。
8. 在 Create Volume 的提示对话框中再点击 <Enter> 按键来创建磁碟数组，接着便会出现如下图的窗口画面。

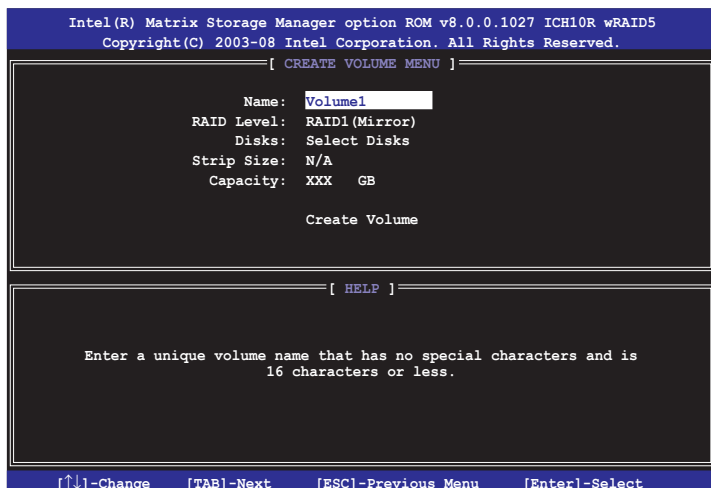


9. 点击按键 <Y> 来创建数组并回到主菜单，或是点击 <N> 来回到创建阵列标签菜单。

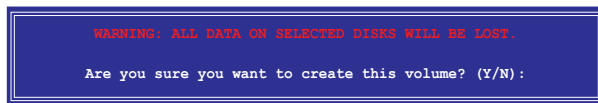
创建 RAID 1 磁区 (mirrored)

请依照下列步骤创建 RAID 1 磁区。

1. 选择 1. Create RAID Volume 然后点击 <Enter> 按键，会出现如下图所示的窗口画面。



2. 为您的 RAID 1 磁区键入一个特殊的名称，然后点击 <Enter> 按键。
3. 使用向上、向下方向键来选择您想要的 RAID 层级，请选择 RAID 1 (Mirror) 后点击 <Enter> 按键。
4. 当 Capacity 选项出现，请输入您所要创建数组的容量，接着点击 <Enter> 按键。默认的容量是采用最高可容许的磁碟容量。
5. 当 Create Volume 选项出现后，请点击 <Enter> 按键。接着便会出现如下图所示的窗口画面。

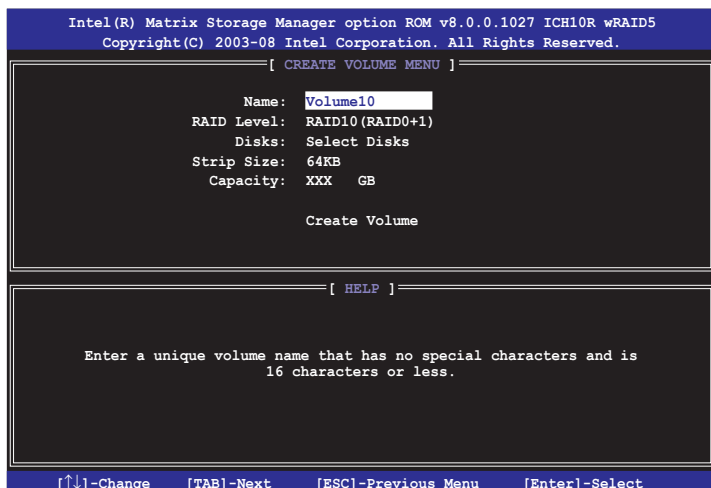


6. 点击按键 <Y> 来创建数组并回到主菜单，或是点击 <N> 来回到创建数组标签菜单。

创建 RAID 10 磁区 (RAID 0+1)

请依照下列步骤创建 RAID 10 磁区。

1. 选择 1. Create RAID Volume 然后点击 <Enter> 按键，会出现如下图所示的窗口画面。



2. 为您的 RAID 10 磁区键入一个特殊的名称，然后点击 <Enter> 按键。
3. 使用向上、向下方向键来选择您想要的 RAID 层级，请选择 RAID 10 (RAID 0+1) 后点击 <Enter> 按键。
4. 当 Stripe Size 选项出现，请使用向上、向下方向键来选择要供 RAID 10 数组使用的分区块容量，并点击 <Enter> 按键。分区的数值可由 4KB 递增至 128KB，默认值为 64KB。



对于服务器，推荐选择容量较低的数组区块大小。若是用于音乐、图像剪辑的多介质电脑系统，则推荐选择较高容量的数组区块大小。

5. 当 Capacity 项目出现后，请输入您所要的数组容量，接着点击 <Enter> 按键。本项目默认值是采用最高可容许的磁碟容量。

6. 在 Create Volume 的提示对话框中再点击 <Enter> 按键来创建磁碟数组，接着便会出现如下图的窗口画面。

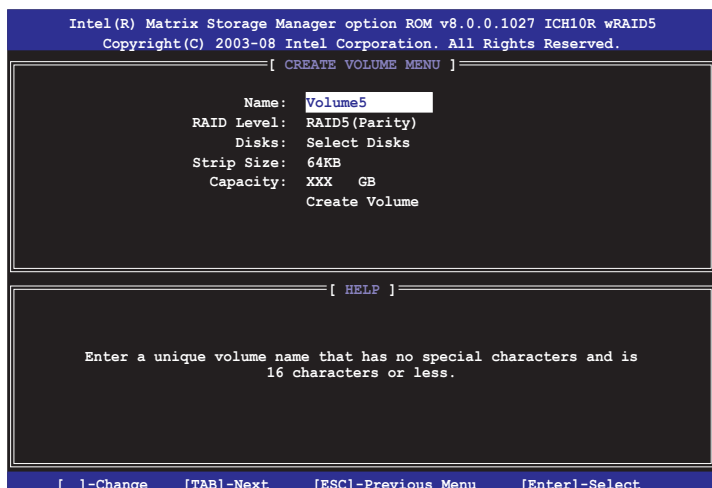


7. 点击按键 <Y> 来创建数组并回到主菜单，或是点击 <N> 来回到创建阵列标签菜单。

创建 RAID 5 磁区 (parity)

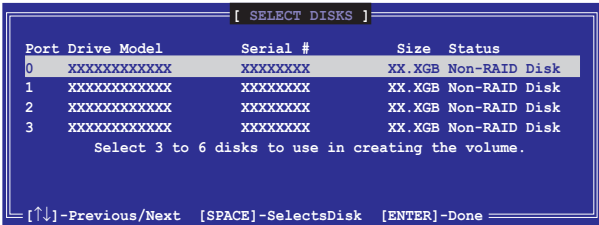
请依照下列步骤创建 RAID 5 磁区。

1. 选择 1. Create RAID Volume 然后点击 <Enter> 按键，会出现如下图所示的窗口画面。



2. 为您的 RAID 5 磁区键入一个特殊的名称，然后点击 <Enter> 按键。
3. 使用向上、向下方向键来选择您想要的 RAID 层级，请选择 RAID 5 (parity) 后点击 <Enter> 按键。

4. 当 Disk 选项出现，请点击 <Enter> 按键以便选择要进行数组设置的硬盘设备。接着如下图所示的画面便会出现。

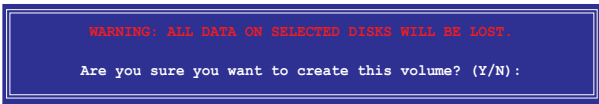


5. 请使用向上、向下方向键来选择硬盘设备，确认后请点击 <Enter> 按键来进行选择。接着被选定的硬盘设备旁便会出现一个小三角形图标。当所以要进行数组设置的硬盘设备选择完毕后，请点击 <Enter> 按键。
6. 当 Stripe Size 项目出现，使用向上、向下方向键来选择 RAID 5 磁碟数组要分区的容量，然后点击 <Enter> 按键。分区的数值可由 4KB 递增至 128KB，数据分区的数值应该以硬盘使用的目的来决定。默认值为 64KB。



小秘诀：对于服务器，推荐选择容量较低的数组区块大小。若是用于音乐、图像剪辑的多介质电脑系统，则推荐选择较高容量的数组区块大小。

7. 输入您所要的数组容量，接着点击 <Enter> 按键。本项目默认值是采用最高可容许的磁碟容量。
8. 在 Create Volume 的提示对话框中再点击 <Enter> 按键来创建磁碟数组，接着便会出现如下图的窗口画面。



9. 点击按键 <Y> 来创建数组并回到主菜单，或是点击 <N>来回到创建阵列标签菜单。

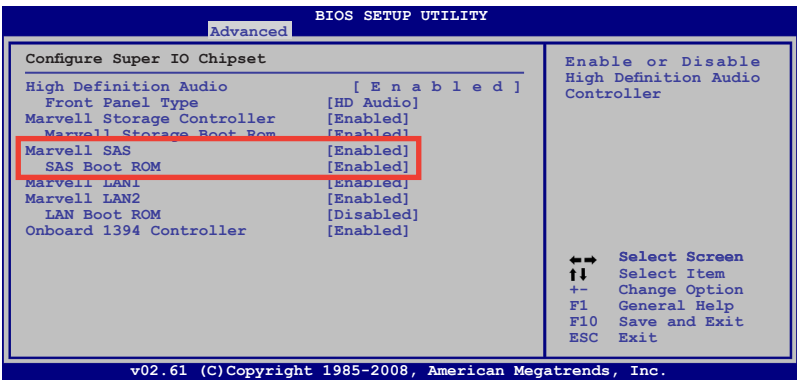
2.9.4 Marvell® SAS RAID 磁碟数组设置

Marvell® 88SE6320 SAS 控制器可让您在 SAS 硬盘上设置 RAID 0 与 1 磁碟数组。

在 BIOS 程序设置中设置 RAID 项目

在您创建一个 RAID 磁碟数组之前，您必须先在 BIOS 程序设置中设置 RAID 项目。请依照下列步骤进行设置：

1. 将两个内接 SAS 硬盘安装至标示为 SAS1/2 的 SAS 插槽。
2. 启动您的电脑，然后在开机自检（POST）时点击 键进入 BIOS 程序设置。
3. 在 高级（Advanced）菜单中，进入 内置设备设置（Onboard Devices Configuration）然后启动 Marvell SAS 与 SAS Boot ROM 两个项目。
4. 点击 <F10> 以保存更改并离开。

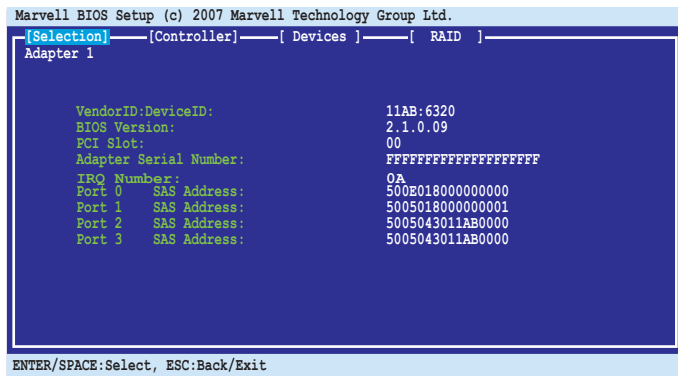


本节中的 RAID BIOS 设置画面只能参考之用，故所显示的画面与实际设置画面会有不同。

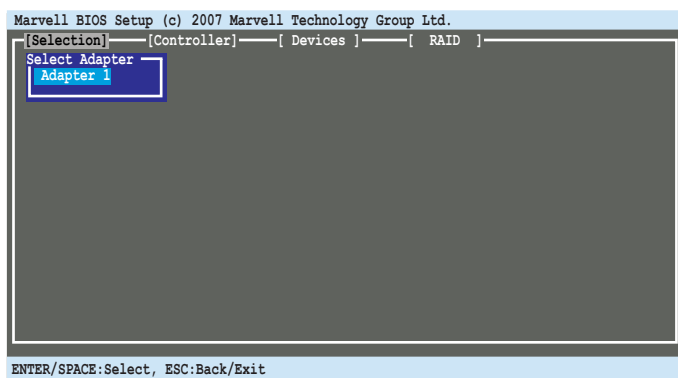
Marvell® RAID BIOS 设置程序

进入 Marvell® RAID BIOS 设置程序

1. 电脑启动。
2. 在开机自检 (POST) 时点击 <Ctrl> + <M> 键进入程序主菜单。

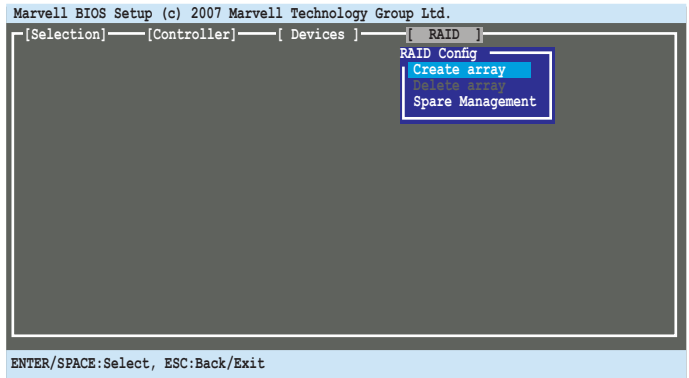


3. 点击 <Enter> 键并选择要作为 RAID 磁碟数组设置的 Adapter。

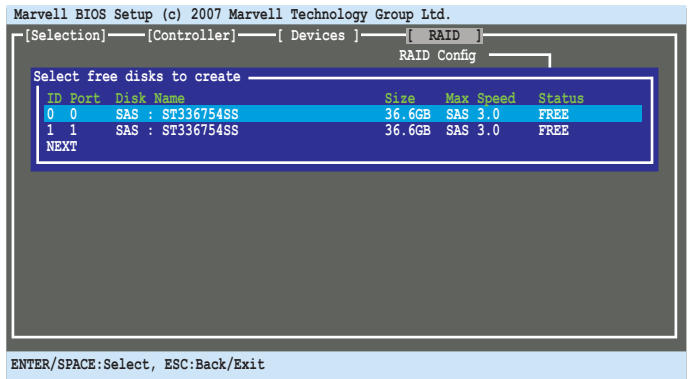


创建一个 RAID 0 或 RAID 1 磁区
创建一个 RAID 磁区：

1. 在程序菜单中，选择 RAID > Create array 。

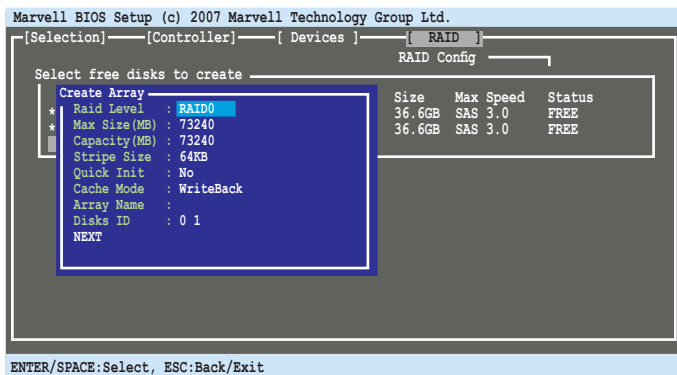


2. 点击 <Enter> 键。画面会显示您可以增加创建 RAID 磁区的磁碟。请使用方向键选择一个磁碟并点击 <Enter> 或 <Space> 键，将此磁碟加入至在数组中。

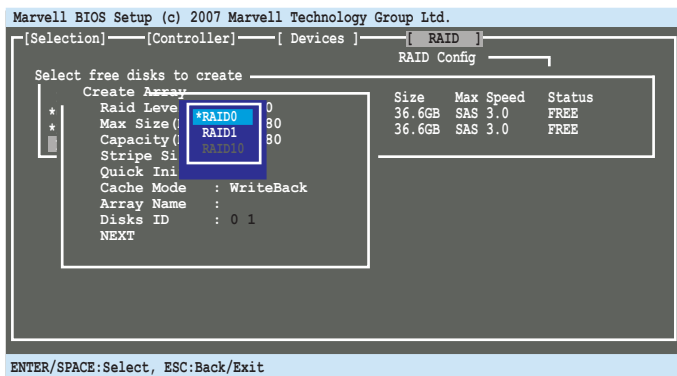


3. 在您选定磁碟后，选择 NEXT（下一步）以创建数组。

4. 显示创建数组的画面。

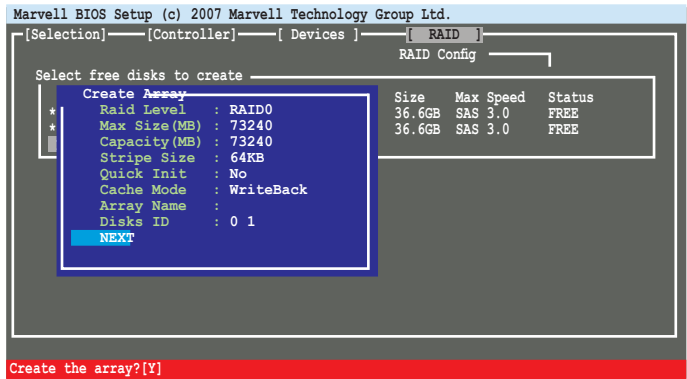


5. 使用方向键选择 RAID 层级 (RAID Level) 项目并点击 <Enter> 键以显示可用的 RAID 磁区。选择一个 RAID 磁区并点击 <Enter> 键。在您选定 RAID 磁区后，选择 Next (下一步) 以创建数组。

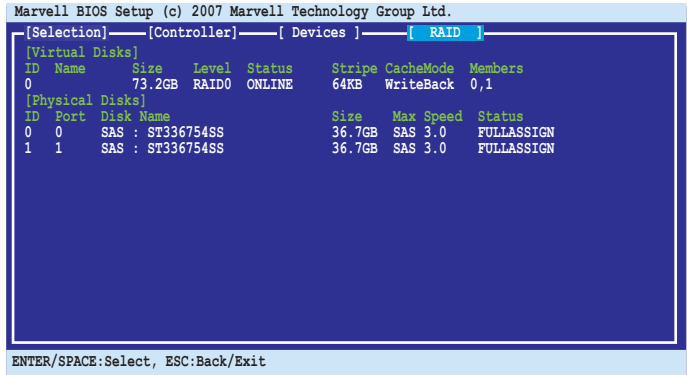


- 可使用的 RAID 磁区会随您所选择的磁碟数量而有所不同，不允许您创建的 RAID 磁区会反成灰色而无法选取。
- 除了 RAID 层级 (RAID Level) 项目，在创建数组 (Create Array) 画面中的其他项目推荐您保持为默认值。

6. 待确认画面出现后，点击 <Y> 键以确认创建数组。



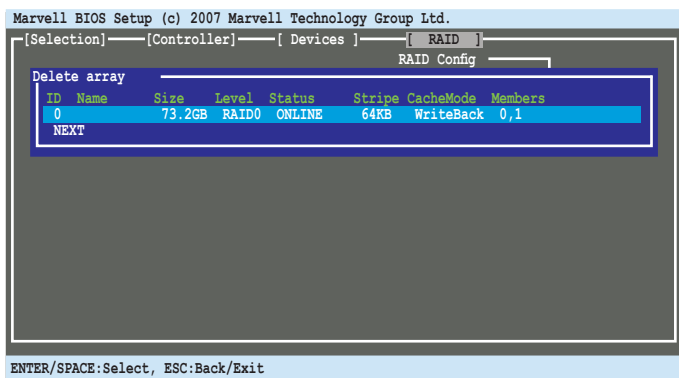
7. 新创建的数组会出现在 RAID 菜单中。



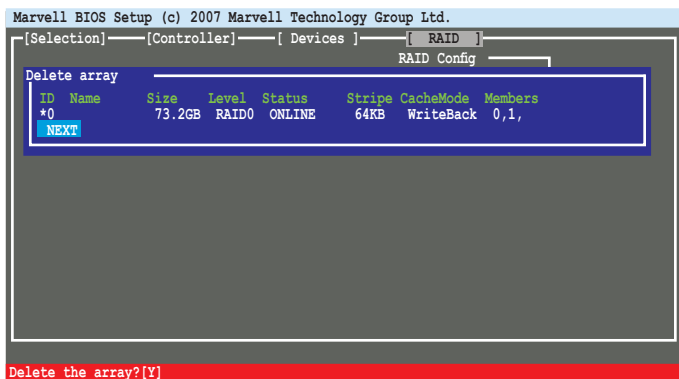
删除一组数组

删除 RAID 磁区

1. 从程序菜单中选择 RAID > Delete array，然后点击 <Enter> 键。接着会显示 Delete array（删除数组）画面。



2. 选择欲删除的数组，然后选择 NEXT（下一步）。在确认画面出现后，点击 <Y> 键。



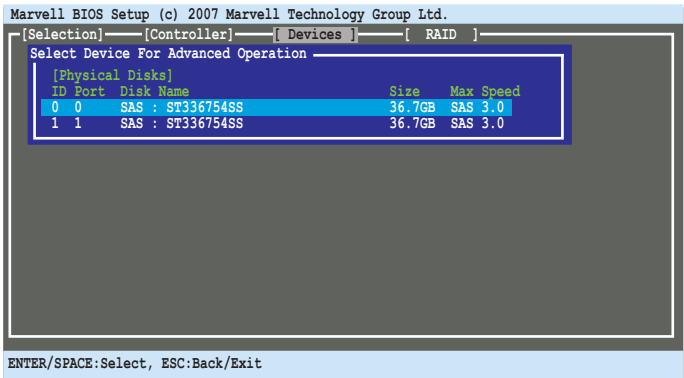
3. 再次点击 <Y> 键以确认并删除所选的数组。



若您删除该数组，您将无法恢复遗失的数据。请在删除数组前确认已将重要数据备份。

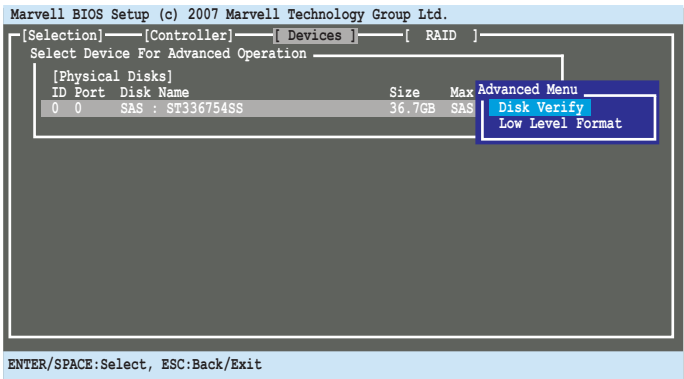
Advanced Operation（高级操作）

从程序菜单中选择 Devices（设备），然后点击 <Enter> 键。接着会显示 Advanced Operation（高级操作）。您可以在此画面中运行 Disk Verify（磁碟验证）与 Low Level Format（低阶格式化）。



运行 Disk Verify（磁碟验证）

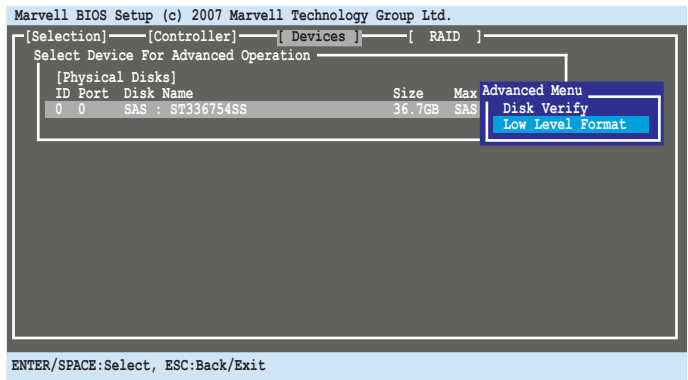
1. 在高级操作画面中使用方向键选择磁碟，然后点击 <Enter> 或 <Space>（空白）键。接着显示 Advanced Menu（高级菜单），再选择 Disk Verify（磁碟验证）然后点击 <Enter> 键。



2. 在确认画面出现后，点击 <Y> 键。
3. 程序会验证所选的磁碟。当验证结束后，点击 <ESC> 键回到 Advanced Operation（高级操作）画面。

运行 Low Level Format（低价格格式化）

1. 在高级操作画面中使用方向键选择磁碟，然后点击 <Enter> 或 <Space> 键。接着 Advanced Menu（高级菜单）出现，选择 Low Level Format（低价格格式化）然后点击 <Enter> 键。



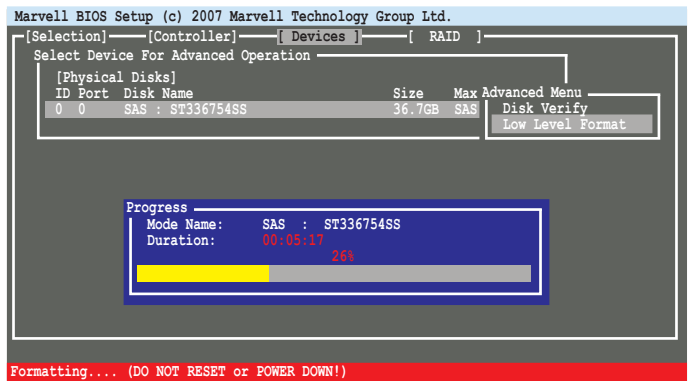
只有 SAS 硬盤支持 Low Level Format（低階格式化）功能。

2. 在确认画面出现后点击 <Y> 键。



若您运行低价格格式化功能，您将无法恢复遗失的数据。请在删除数组前确认已将重要数据备份。

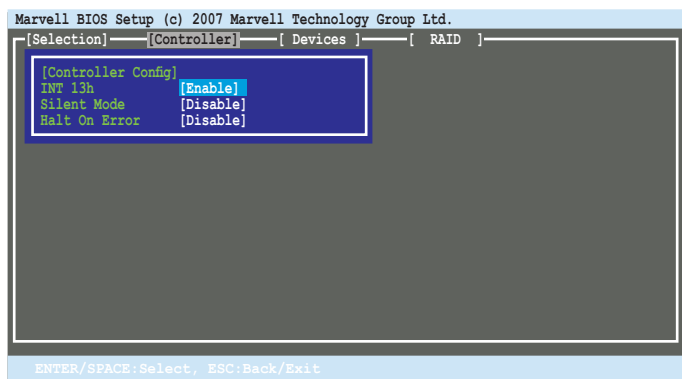
3. 程序会在所选的磁碟进行低价格格式化。在过程中千万不要重新启动或关闭电脑。



4. 当格式化完成后，点击 <ESC> 键以返回高级操作画面。

Controller Configuration (控制器设置)

从程序菜单中选择 Controller (控制器)，然后点击 <Enter> 键。接着会显示控制器设置 (Controller Config) 画面，以让您更改控制器设置。



INT 13h [Enable]

本项目可让您启动或关闭 Interrupt 13h 支持功能。若您想使用连接至 Marvell® 88SE6320 SAS 控制器的设备作为启动设备，请将本项目设为 [Enable]。若您想使用连接至 Marvell® 88SE6320 SAS 控制器的设备作为数据保存设备，请将本项目设为 [Disable]。设置选项有：[Disable] [Enable]。

Silent Mode [Disable]

本项目可让您启动或关闭 BIOS POST 宁静模式。本项目启动后，连接至 SASsaby M 的设备信息将会在系统开机自检 (POST) 时被隐藏。设置选项有：[Disable] [Enable]。

Halt On Error [Disable]

本项目可让您启动或关闭 Halt On Error 功能。本项目启动后，当出现错误（如虚拟磁碟状态改变）与要求用户确认以继续时，BIOS POST 将会暂停。设置选项有：[Disable] [Enable]

2.10 创建一张搭载有 RAID 驱动程序的软盘

当您在安装 Windows XP/Vista 或升级的操作系统时，您需要准备一张搭载有 RAID 驱动程序的软盘。若您的操作系统为 Windows Vista，您可以使用软盘或 U 盘来创建一张搭载有 RAID 的磁碟或随身碟。

2.10.1 在不进入操作系统状态下创建 RAID 驱动程序软盘

请依照下列步骤在不进入操作系统状态下创建 RAID 驱动程序软盘：

1. 开启您电脑的电源。
2. 当进行 POST 开机自检时点击 键进入 BIOS 程序设置中。
3. 将光驱设置为主要启动设备。
4. 将驱动程序与应用程序光盘放入光驱中。
5. 保存设置并退出 BIOS 程序设置。
6. 当启动时屏幕出现“Press any key to boot from optical driver”提示信息时，点击任意键。
7. 当菜单出现时，请点击 <1> 来创建一张 RAID 驱动程序软盘。
8. 将已格式化的软盘放入软驱中，并点击 <Enter> 键。
9. 依照屏幕的指示完成驱动程序软盘的创建。

2.10.2 在 Windows 操作系统中创建 RAID 驱动程序软盘

请依照下列步骤在 Windows 操作系统中创建 RAID 驱动程序软盘：

1. 开启 Windows 操作系统。
2. 将驱动程序与应用程序光盘放入光驱中。
3. 切换至制作驱动程序软盘标签页，接着点击 创建 Intel ICH10R 32/64 bit RAID 驱动程序软盘 选项来创建一张 Intel ICH10R 32/64 bit RAID 驱动程序软盘。
4. 将软盘安装软驱中。若所使用的操作系统为 Windows Vista，也可以在本步骤接上 U 盘。
5. 依照屏幕指示完成驱动程序软盘的创建。



请将驱动程序软盘切换为防止写入以避免遭受电脑病毒的感染。

请依照下列步骤在 Windows® XP 安装 RAID 驱动程序：

1. 当安装操作系统时，系统会提示您点击 <F6> 来安装协力厂商的 SCSI 或 RAID 驱动程序。
2. 点击 <F6> 键并将存有 RAID 驱动程序的软盘放入软驱中。
3. 当提示出现提醒您选择要安装的 SCSI adapter 驱动程序时，请确定您选择 Intel(R) SATA RAID Controller (Desktop ICH10R)。
4. 请依照屏幕指示来完成驱动程序的安装。

请依照下列步骤在 Windows® Vista 安装 RAID 驱动程序：

1. 将搭载有 RAID 驱动程序的软盘/U 盘安装软驱/USB 连接端口。
2. 当安装操作系统时，选择 Intel(R) SATA RAID Controller (Desktop ICH10R)。
3. 请依照屏幕指示来完成驱动程序的安装。

2.11 一键还原功能（选配）

在您需要将电脑系统还原至出厂默认的状态时，您可以在启动电脑后，当系统仍在自我检测（POST，Power-On Self Test）时，按下<F3> 键，即可将电脑还原至出厂默认的状态。



恢复前请备份电脑中的重要数据，以免恢复后数据丢失。

2.12 系统恢复光盘（Recovery CD/DVD）（选配）



依机型及恢复光盘版本不同，恢复过程可能会略有差异。



无论您使用何种方法进行恢复，请预先备份电脑中的重要数据，以避免恢复异常带来的损失。

2.12.1 恢复 Windows XP 系统

华硕个人电脑恢复光盘（Recovery CD）将协助您在硬盘数据损毁无法启动操作系统时，重新安装操作系统，并还原成机器出厂之设置状态。在使用此恢复光盘前，请先设法将您所有的软件及数据文件备份，并记录相关的设置数据，因为在还原的过程中，硬盘会重新格式化，您个人的数据及文件将会被删除。若您购买的机型为 Windows XP 系统版本，请依照下列步骤还原您的操作系统。

- 步骤一：将第一片系统恢复光盘放入光驱中，在出现开机画面时按 <F8> 键并在出现的菜单中选择自光驱启动。
- 步骤二：接着选择 Recover system to a partition 或 Recovery system to entire HD，然后点击 Next。
- 步骤三：接着出现提示画面，若确定要还原硬盘，请点击 Next。
- 步骤四：在接下来的画面中勾选 I accept，然后点击 Next。
- 步骤五：接着出现提示画面，请再次确认您欲还原硬盘的详细内容是否正确，然后点击 Yes，系统即会开始进行还原动作。
- 步骤六：当屏幕出现请您插入第二片光盘的提示画面时，请插入第二片恢复光盘，然后点击 OK 键。
- 步骤七：当屏幕出现请您插入 Support CD 提示画面时，请插入 Support CD，然后点击 OK 键，系统会重新开机。



华硕个人电脑恢复光盘仅能使用在本系统，请勿任意使用于其他的电脑上。有关本产品的最新信息，请上华硕网站 <http://www.asus.com.cn> 查询。

步骤八：重新启动电脑之后，Windows XP 会开始进行相关的设置动作，请依照画面指示，进行操作系统所需的设置。设置完成重新启动电脑之后，请自行调整至适当的屏幕分辨率（若您的电脑另外搭配有独立显卡，请在进入系统后将 VGA Driver 光盘放入光驱，安装显卡驱动程序，然后重新启动电脑）。



华硕个人电脑恢复光盘仅能使用在本系统，请勿任意使用于其他的电脑上。有关本产品的最新信息，请上华硕网站 <http://www.asus.com.cn> 查询。

2.12.2 恢复 Windows Vista 系统

若您购买的机型为搭载 Windows Vista 系统版本，请参考以下的说明，使用产品所附的系统恢复光盘（Recovery DVD）来重新安装操作系统到您的电脑中。在使用恢复功能前，请先设法将您硬盘中的数据备份到其他保存介质（硕硕碟或网络硬盘）上，并记录相关的设置数据（网络设置等）。详细操作步骤如下：

步骤一：开启您的华硕台式电脑，当 ASUS 标志出现时按下 <F8>，进入 Please select boot device 菜单。

步骤二：将恢复光盘（Recovery DVD）插入光驱，并选择光驱（“CDROM: XXX”）作为启动设备。按下 <Enter>，接着按下任意键继续。

步骤三：等待硬盘信息画面出现。接着选择安装新操作系统的位置。选项有：

1. Recover system to a partition

选择此选项将仅移除您所选择的分区，保留其他分区，并创建一个新的系统分区作为 C 盘。请选择一个分区并按下 Next。

2. Recover system to entire HD

选择此选项将删除您硬盘中的所有分区，并创建一个新的系统分区作为 C 盘。选择此项目后按下 Yes。

步骤四：选择 I accept，接着点击 Next。

步骤五：依据屏幕指示完成恢复。

步骤六：当屏幕出现请您插入 Support CD 提示画面时，请插入 Support CD，然后点击 OK 键，系统会重新开机。

步骤七：重新启动电脑之后，Windows Vista 会开始进行相关的设置动作，请依照画面指示，进行操作系统所需的设置。设置完成重新启动电脑之后，请自行调整至适当的屏幕分辨率（若您的电脑另外搭配有独立显卡，请在进入系统后将 VGA Driver 光盘放入光驱，安装显卡驱动程序，然后重新启动电脑）。



华硕个人电脑恢复光盘仅能使用在本系统，请勿任意使用于其他的电脑上。有关本产品的最新信息，请上华硕网站 <http://www.asus.com.cn> 查询。

2.12.3 恢复 Windows 7 系统

附赠的恢复光盘 (Recovery DVD) 可帮助您重新安装操作系统，并将系统恢复至最初的状态。



在恢复过程中，所有数据都会丢失。在恢复系统前，请先将您硬盘中的数据备份，并记录相关的设置资料（网络设置等）。

详细操作步骤如下：

步骤一：开启您的华硕台式电脑，当 ASUS 标志出现时按下 <F8>，进入 Please select boot device 菜单。

步骤二：将恢复光盘 (Recovery DVD) 插入光驱，并选择光驱 (“CDROM: XXX”) 作为启动设备。按下 <Enter>，接着按下任意键继续。

步骤三：等待硬盘信息画面出现。接着选择安装新操作系统的位置。选项有：

1. Recover system to a partition

选择此选项将仅移除您所选择的分区，保留其他分区，并创建一个新的系统分区作为 C 盘。请选择一个分区并按下 Next。

2. Recover system to entire HD

选择此选项将删除您硬盘中的所有分区，并创建一个新的系统分区作为 C 盘。选择此项目后按下 Yes。

步骤四：选择 I accept，接着点击 Next。

步骤五：依据屏幕指示完成恢复。

步骤六：当确认信息框出现时点击 OK 将光盘从光驱退出，并开始恢复。

步骤七：重新启动后，Windows® 7 开始系统设置。依据屏幕指示完成操作，接着系统自动重新启动。若您的电脑另外搭配有独立显卡，请在进入系统后将 VGA Driver 光盘放入光驱，安装显卡驱动程序，然后重新启动电脑



华硕个人电脑恢复光盘仅能使用在本系统，请勿任意使用于其他的电脑上。有关本产品的最新信息，请上华硕网站 <http://www.asus.com.cn> 查询。