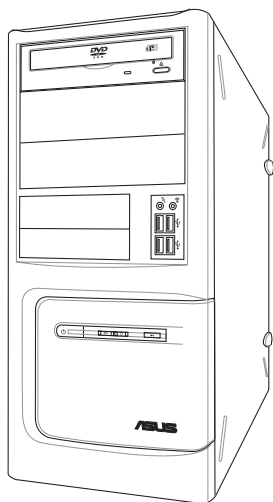


ASUS[®]

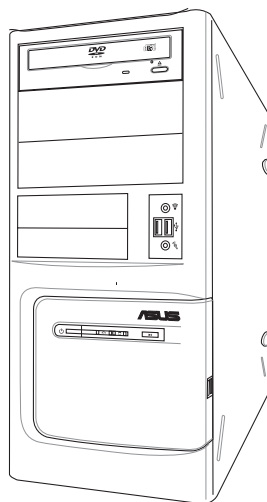
A500/AS-D920 BA5190

ASUS PC

使用手冊



A500/AS-D920



BA5190

給使用者的說明

本使用手冊包括但不限於其所包含的所有資訊受到著作權法之保護，未經華碩電腦股份有限公司（以下簡稱“華碩”）許可，不得任意地仿製、拷貝、謄抄、轉譯或為其他使用或處分。本使用手冊沒有任何型式的擔保、立場表達或其它暗示。若有任何因本使用手冊或其所提到之產品的所有資訊，所引起直接或間接的資料流失、利益損失或事業終止，華碩及其所屬員工恕不為其擔負任何責任。除此之外，本使用手冊所提到的產品規格及資訊僅供參考，內容亦會隨時更新，恕不另行通知。華碩不負責本使用手冊的任何錯誤或疏失。

本使用手冊中所提及的產品名稱僅做為識別之用，而前述名稱可能是屬於其他公司的註冊商標或是著作權。

關於產品規格最新的升級訊息，請您到華碩的網站瀏覽或是直接與華碩公司聯絡。

版權所有 • 不得翻印 © 2010 華碩電腦

產品名稱： 華碩個人電腦 A500/AS-D920, BA5190
手冊版本： V1.00 T5806
發表日期： 2010 年 4 月

華碩的聯絡資訊

華碩電腦公司 ASUSTeK COMPUTER INC. (亞太地區)

市場訊息

客服地址 : 台灣台北市北投區立德路二段15號
電話 : 886-2-2894-3447
傳真 : 886-2-2890-7798
全球資訊網 : <http://tw.asus.com/>

技術支援

免費服務電話 : 0800-093-456
傳真 : 886-2-2890-7698
線上支援 : <http://support.asus.com/>

ASUS COMPUTER INTERNATIONAL (美國)

市場訊息

地址 : 800 Corporate Way, Fremont, CA 94538, USA
電話 : +1-510-739-3777
傳真 : +1-510-608-4555
全球資訊網 : <http://usa.asus.com/>

技術支援

電話 : +1-812-282-0883
傳真 : +1-812-284-8713
線上支援 : <http://support.asus.com/>

ASUS COMPUTER GmbH (德國/奧地利)

市場訊息

地址 : Harkort Str. 21-23, D-40880 Ratingen, Germany
傳真 : +49-2102-959911
全球資訊網 : <http://www.asus.de/>
線上聯絡 : <http://www.asus.de/sales>
(僅回答市場相關事務的問題)

技術支援

電話 : +49-1805-010923 (配件) *
電話 : +49-1805-010920 (系統/筆記型電腦/易家族產品/LCD) *
傳真 : +49-2102-9599-11
線上支援 : <http://support.asus.com>

目錄

給使用者的說明	ii
華碩的聯絡資訊	iii
目錄	iv
關於本使用手冊	vi
安全性須知	vii
電氣方面的安全性	vii
操作方面的安全性	vii
使用注意事項	viii
華碩 REACH	viii
產品包裝內容	ix

第一章：系統導覽

1.1 主機前端面板功能	1-2
1.2 主機後部布局及功能	1-3
1.3 連接輸入裝置	1-4
1.4 連接其他周邊裝置	1-4

第二章：開始啟動

2.1 安裝作業系統	2-2
2.2 開啟電源	2-2
2.3 驅動及公用程式光碟資訊	2-3
2.3.1 執行驅動及公用程式光碟	2-3
2.3.2 驅動程式安裝選單	2-4
2.3.3 工具程式安裝選單	2-5
2.3.4 製作碟片選單	2-6
2.3.5 手冊選單	2-7
2.3.6 華碩的聯絡方式	2-7
2.3.7 其他資訊	2-8
2.4 華碩 AI Manager	2-10
2.4.1 安裝 AI Manager	2-10
2.4.2 啟用 AI Manager	2-10
2.4.3 AI Manager 捷徑列（Quick Bar）	2-10
2.4.4 主應用程式（Main）	2-11
2.4.5 我的最愛	2-15
2.4.6 技術支援	2-16
2.4.7 系統資訊	2-16
2.5 ASUS MyLogo 2™	2-17
2.6 華碩 EPU—6 Engine 程式	2-19

2.7 華碩 Express Gate 程式.....	2-23
2.8 Realtek Teaming 工具程式	2-31
2.9 RAID 功能設定	2-35
2.9.1 RAID 定義.....	2-35
2.9.2 安裝 Serial ATA (SATA) 硬碟機.....	2-36
2.9.3 Intel® RAID 功能設定.....	2-36
2.9.3 Marvell® SAS RAID 磁碟陣列設定	2-44
2.10 建立一張搭載有 RAID 驅動程式的磁片	2-53
2.10.1 在不進入作業系統狀態下建立 RAID 驅動程式磁片	2-53
2.10.2 在 Windows 作業系統中建立 RAID 驅動程式磁片	2-53
2.11 一指還原功能	2-55
2.12 系統復原光碟 (Recovery CD/DVD)	2-55
2.12.1 復原 Windows XP 系統.....	2-55
2.12.2 復原 Windows Vista 系統.....	2-56
2.12.3 復原 Windows 7 系統.....	2-57

關於本使用手冊

本使用手冊的內容結構如下：

1. 第一章：系統導覽

本章以清楚的圖示直接帶您認識本產品的功能及特色。

2. 第二章：開始啟動

本章提供您系統第一次開啟電源時所需的各項設定資訊。包括作業系統安裝及驅動程式光碟的內容等。

提示符號

以下為本手冊所使用到的各式符號說明：



警告：禁止不當行為及操作，提醒您在進行某一項操作時要注意您個人身體的安全。



小心：提醒您在進行某一項操作時要特別小心，否則可能會因此使產品發生損壞。



重要：重點提示，您必須遵照手冊所描述的方式來操作。



說明：小祕訣，名詞解釋，或是進一步的資訊說明。

安全性須知

以下為關於工程技術人員或經銷商在進行拆卸或更換系統內元件的注意事項。這些維護或更換的動作，皆是由專業的工程技術人員或您購買本產品的經銷商之維修人員所操作。

電氣方面的安全性

- 為避免可能的電擊造成嚴重損害，在搬動電腦主機之前，請先將電腦電源線暫時從電源插座中拔掉。
- 當您要加入硬體裝置到系統中或者要移除系統中的硬體裝置時，請通知工程技術人員或您的經銷商處理。
- 當技術人員要從主機板連接或拔除任何的訊號線之前，請確定所有的電源線已事先拔掉。
- 在使用擴充卡之前，我們建議您可以先尋求專業人士或您購買本產品的經銷商之維修人員的協助。這些裝置有可能會干擾接地的迴路。
- 請確定電源供應器的電壓設定已調整到本國/本區域所使用的電壓標準值。若您不確定您所屬區域的供應電壓值為何，那麼請就近詢問當地的電力公司人員。
- 如果電源供應器已損壞，請不要嘗試自行修復。請將之交給專業技術服務人員或經銷商來處理。

操作方面的安全性

- 在您安裝軟體和硬體裝置之前，請務必詳加閱讀本手冊所提供的相關資訊。
- 在使用產品之前，請確定所有的排線、電源線都已正確地連接好。若您發現有任何重大的瑕疵，請儘速聯絡您的經銷商。
- 為避免發生電氣短路情形，請務必將所有沒用到的螺絲、迴紋針及其他零件收好，不要遺留在主機板上或電腦主機中。
- 灰塵、濕氣以及劇烈的溫度變化都會影響主機板的使用壽命，因此請盡量避免放置在這些地方。
- 請勿將電腦主機放置在容易搖晃的地方。
- 若在本產品的使用上有任何的技術性問題，請和經過檢定或有經驗的技術人員聯絡。

使用注意事項

華碩 REACH

注意：謹遵守 REACH (Registration, Evaluation, Authorisation, and Restriction of Chemicals) 管理規範，我們會將產品中的化學物質公告在華碩 REACH 網站，詳細請參考 <http://green.asus.com/english/REACH.htm>

在您開始操作本系統之前，請務必詳閱以下注意事項，以避免因人為的疏失造成系統損傷甚至人體本身的安全。

- 使用前，請檢查產品各部分組件是否正常，以及電源線是否有任何破損，或是連接不正確的情形發生。如有任何破損情形，請儘速與您的授權經銷商聯絡，更換良好的線路。
- 電腦放置的位置請遠離灰塵過多，溫度過高，太陽直射的地方。
- 保持機器在乾燥的環境下使用，雨水、溼氣、液體等含有礦物質將會腐蝕電子線路。
- 使用電腦時，務必保持周遭散熱空間，以利散熱。
- 使用前，請檢查各項周邊設備是否都已經連接妥當再開機。
- 避免邊吃東西邊使用電腦，以免污染機件造成故障。
- 請避免讓紙張碎片、螺絲及線頭等小東西靠近電腦之連接器、插槽、孔位等處，避免短路及接觸不良等情況發生。
- 請勿將任何物品塞入電腦機件內，以避免引起機件短路或電路損毀。
- 電腦開機一段時間之後，散熱片及部份IC表面可能會發熱、發燙，請勿用手觸摸，並請檢查系統是否散熱不良。
- 在安裝或是移除周邊產品時請先關閉電源。
- 電源供應器若發生損壞，切勿自行修理，請交由授權經銷商處理。
- 電腦的機殼、鐵片大部分都經過防割傷處理，但是您仍必須注意避免被某些細部鐵片尖端及邊緣割傷，拆裝機殼時最好能夠戴上手套。
- 當你有一陣子不使用電腦時，休假或是颱風天，請關閉電源之後將電源線拔掉。
- 本產品建議之操作溫度為 5°C ~ 40°C。
- 注意：使用錯誤型號電池更換會有爆炸危險，請務必按照說明處置用完的電池。

產品包裝內容

以下列出標準產品包裝內含的組件，請逐一清點：

標準組件	
1.	華碩個人電腦
	<ul style="list-style-type: none">華碩個人電腦主機一台滑鼠一只鍵盤一只
2.	電源線
	<ul style="list-style-type: none">電源線一條
3.	配件
	<ul style="list-style-type: none">滑鼠墊一個
4.	驅動與公用程式光碟
	<ul style="list-style-type: none">驅動與公用程式光碟
5.	檔案
	<ul style="list-style-type: none">本使用手冊華碩保固服務卡



若您發現產品包裝內的組件有任何損壞，請立即與您的經銷商聯絡。

出廠前選購配件	
1.	光碟機 (ODD)
2.	讀卡機
3.	網路線一條
4.	電源延長線
5.	系統復原光碟



- 選購項目並不包含在您所購買的產品當中。
- 請依您主機上實際搭配的裝置為主。

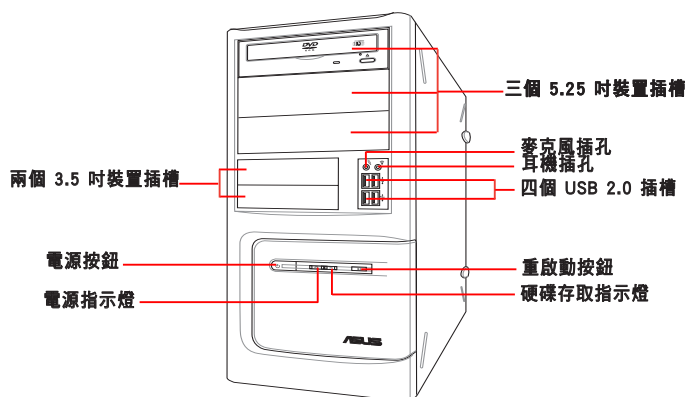
[illegible]

第一章

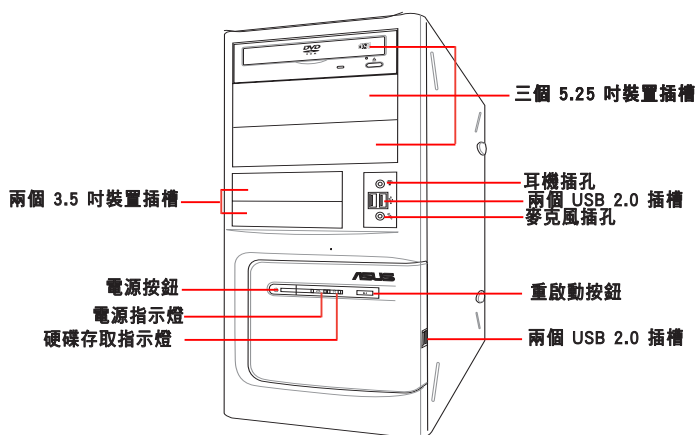
在本章中，我們將以清楚的圖示直接帶您認識本產品的功能及特色，其中，包括系統的前、後面板以及內部功能的總體介紹。

系統導覽

1.1 主機前端面板功能



A500/AS-D920



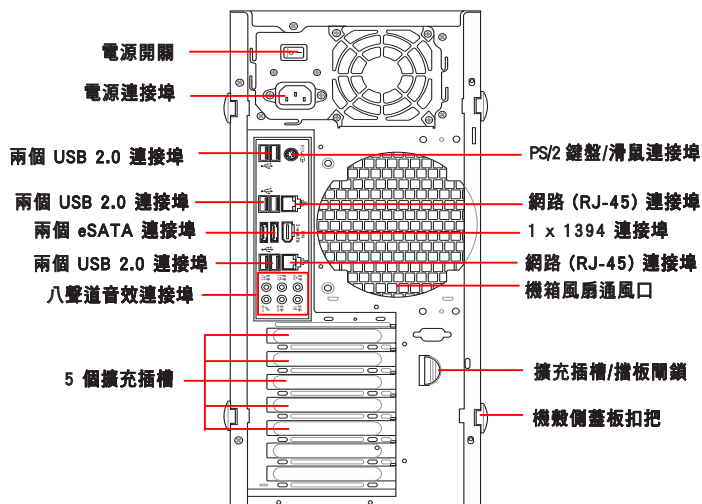
BA5190



- 存儲卡讀卡機，可選光碟機，軟碟機為可選項目，請依您主機上實際搭配的裝置為主。
- 5.25 吋裝置，例如市售的 DVD-ROM/CD-RW/DVD-RW 光碟機，5.25 吋硬碟抽取盒等。
- 3.5 吋裝置，例如市售的 3.5 吋硬碟/軟碟機/USB 讀卡機等。
- 讀卡機（選購）支援 SD、MMC、MS、CF、MD 與 SMC 等存儲卡儲存與讀取功能。

1.2 主機後部布局及功能

本系統的后部布局及功能包含豐富且標準的連接接口，用以連接相應的外圍設備，電源插座，以及可供選購的連接接口。以下圖標說明主機後部各連接端口的功能：



此機殼只有 5 個擴充插槽可用。

電壓的選擇

本系統所附的電源供應器，在電源插座旁有一個電壓選擇開關，你可以利用這個開關，切換到適合您所在區域所使用的電壓值。若您所在區域提供電壓為 100-127V，請切換到 115V；若您所在區域提供電壓為 200-240V，請切換到 230V。



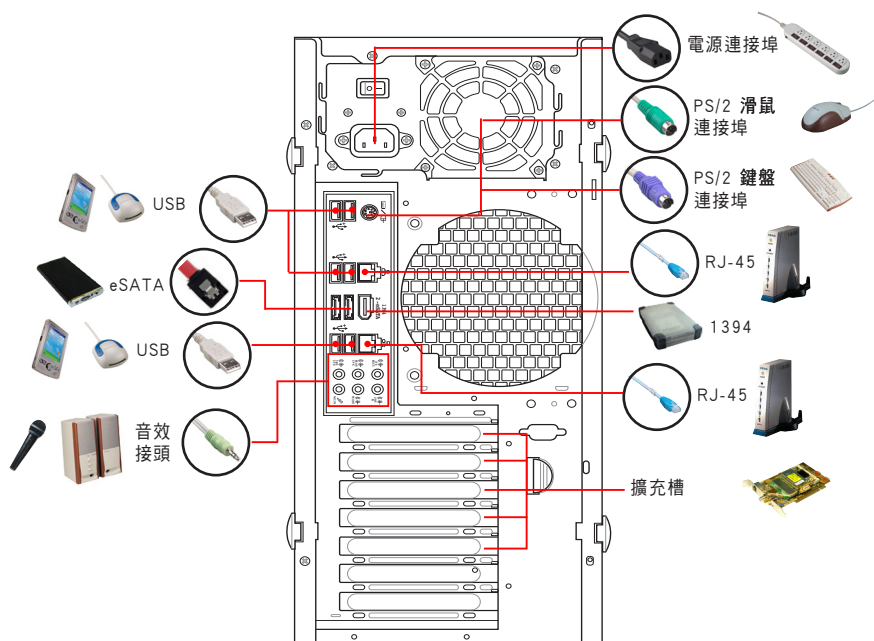
若您在 230V 的電壓環境使用 115V 電壓將會造成嚴重的系統損害。

1.3 連接輸入裝置

本系統附贈一組高效能的 PS/2 鍵盤及一組 USB 光學滑鼠，請將 PS/2 鍵盤連接至主機後端的 PS/2 鍵盤連接埠，USB 光學滑鼠則可視個人使用習慣連接至前端或後端的 USB 連接埠。

1.4 連接其他周邊裝置

在本系統的前後面板具備了數個連接埠，您可用來連接所需的周邊裝置。請參考以下的圖示說明：



有關各週邊裝置的連接方式，請參閱您所購買產品的使用手冊或向產品購買之經銷商諮詢。

第二章

本章主要提供您系統在第一次開啟電源時所需的各項設定資訊，包括作業系統安裝及系統驅動程式光碟內容介紹。

開始啟動

2.1 安裝作業系統

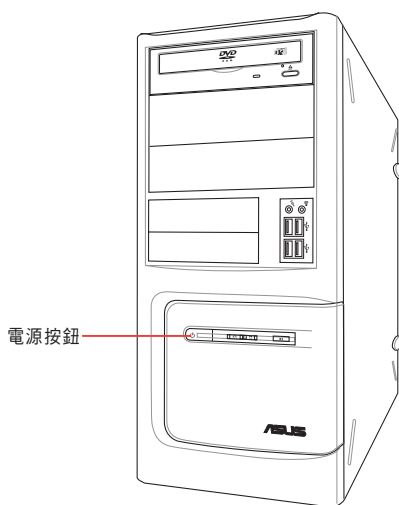
本系統支援 Windows XP/Vista/7 作業系統。「永遠使用最新版本的作業系統」並且不定時地昇級是讓您的硬體配備得到最大工作效率的不二法門。當您安裝好作業系統之後，第一次開啟 Windows 時，Windows 會自動偵測到主機板內建之音效與顯示晶片，並企圖幫您安裝 Windows 內建之驅動程式。請在螢幕上出現詢問是否重新開啟 Windows 時，選擇 否 選項，並依照以下各驅動程式安裝步驟安裝您需要之驅動程式。



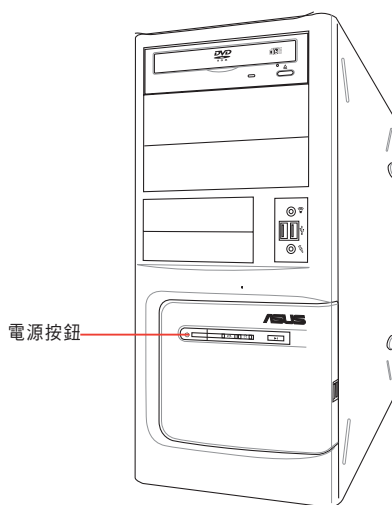
- 為了確保作業系統穩定執行，請安裝公用程式光碟中的驅動器。
- 主機板設定與硬體選項變更，請參考本章關於安裝步驟的詳細介紹，更多詳細資訊請參考作業系統檔案。

2.2 開啟電源

點擊系統前面板上的電源按鈕，開啟電源，電源指示燈即會亮起。



A500/AS-D920



BA5190

2.3 驅動及公用程式光碟資訊

隨貨附贈的驅動及公用程式光碟除了包括必須的驅動程式之外，還包括了一些有用的軟體和公用程式，將它們安裝到系統中可以強化系統的機能。



驅動程式安裝光碟內容有可能隨時更新，恕不另行通知。如欲取得最新的訊息，請至華碩官方網站查詢 <http://tw.asus.com>。

2.3.1 執行驅動及公用程式光碟

欲開始使用驅動及公用程式光碟，僅需將光碟片放入光碟機中即可。若您的系統已啟動光碟機自動安插通知功能，那麼稍待一會兒光碟片會自動顯示華碩歡迎畫面和軟體安裝選單。



點選圖示以獲得更多資訊

點選安裝各項驅動程式



如果歡迎視窗並未自動出現，那麼您也可以到驅動程式及公用程式光碟中的 BIN 檔案夾裡直接點選 ASSETUP.EXE 主程式開啟選單視窗。

2.3.2 驅動程式安裝選單

在驅動程式選單中會顯示所有適用於本主機板的硬體裝置的驅動程式。系統中所有的硬體裝置皆需安裝適當的驅動程式才能使用。



ASUS InstAll - 驅動程式安裝向导

點選本項目安裝華碩驅動程序安裝向导。

Intel Chipset Inf Update Program

點選本項目安裝 Intel chipset Inf update program。

SoundMAX ADI Audio Driver

點選本項目安裝 SoundMAX ADI audio driver。

Realtek RTL8111B/C LAN Driver

點選本項目安裝 Realtek RTL8111B/C LAN driver。

ASUS Express Gate

點選本項目安裝 ASUS Express Gate。

USB 2.0 Driver

點選本項目安裝 USB 2.0 driver。

NVIDIA EN9500GT VGA Driver Program

點選本項目安裝 NVIDIA EN9500GT VGA driver。

Marvell 61xx SATA Driver

點選本項目安裝 Marvell 61xx SATA driver。

Marvell 64xx/63xx SAS Controller Driver

點選本項目安裝 Marvell 64xx/63xx SAS controller driver。

2.3.3 工具程式安裝選單

工具程式選單會列出所有可以在本主機板上使用的應用程式和其他軟體，其中以高亮度文字顯示的軟體即表示適用於您的主機板。您只需在這些軟體名稱上以滑鼠左鍵按一下即可開始進行該軟體的安裝動作。



ASUS InstAll - 工具程式安裝精靈

點選本項目會安裝 ASUS 工具程式安裝精靈。

華碩 AI Managers 程式

點選本項目會安裝華碩 AI Managers。

華碩線上更新程式

利用 ASUS Live Update 可以讓您從華碩公司的網站上下載並安裝最新的 BIOS。



在使用華碩線上更新程式之前，請確認您已經連上網際網路，否則系統無法連接到華碩網站下載更新資料。

Realtek Teaming Utility

Installs the Realtek Teaming Utility.

Marvell RAID Utility

Installs the Marvell RAID utility.

Adobe Reader 8

安裝 Adobe 公司的 Reader 8 閱讀程式以讀取 PDF (Portable Document Format) 格式的電子版使用手冊。詳細介紹請參考該程式的輔助說明。

2.3.4 製作碟片選單

製作碟片選單允許您製作一個 RAID 驅動光碟。



Intel ICH10R 32 bit AHCI/RAID Driver

允許您在 32bit XP/Vista 作業系統平台下創建一個 Intel® ICH10R Serial ATA (SATA) RAID/AHCI 驅動碟片。

Intel ICH10R 64 bit AHCI/RAID Driver

允許您在 64bit XP/Vista 作業系統平台下創建一個 Intel® ICH10R Serial ATA (SATA) RAID/AHCI 驅動碟片。

Marvell 61xx 32/64bit SATA RAID Driver

允許您在 32bit/64bit XP/Vista 操作系統平台下創建一個 Marvell 61xx SATA RAID 驅動碟片。

Marvell 64xx/63xx SAS Controller Driver

允許您在 32bit/64bit XP/Vista 作業系統平台下創建一個 Marvell 64xx/63xx SAS controller 驅動碟片。

2.3.5 手冊選單

手冊選單包括了一系列附加的使用手冊。點選項目以打開使用手冊的檔案。

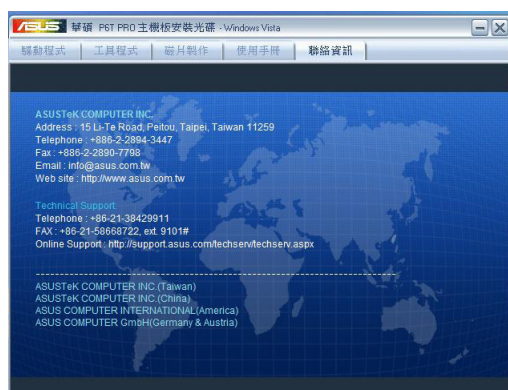


多數使用手冊檔案是 PDF 的形式，打開手冊檔案前請先從公用程式選單安裝 Adobe Acrobat Reader。



2.3.6 華碩的聯絡方式

點擊「聯絡資訊」索引標籤會出現華碩電腦的聯絡資訊。



2.3.7 其他資訊

出現在歡迎視窗畫面右上方的數個圖示能提供給您有關於主機板和驅動及公用程式光碟的其他資訊。本節將說明點選每一個圖示所出現的彈出式項目的內容。

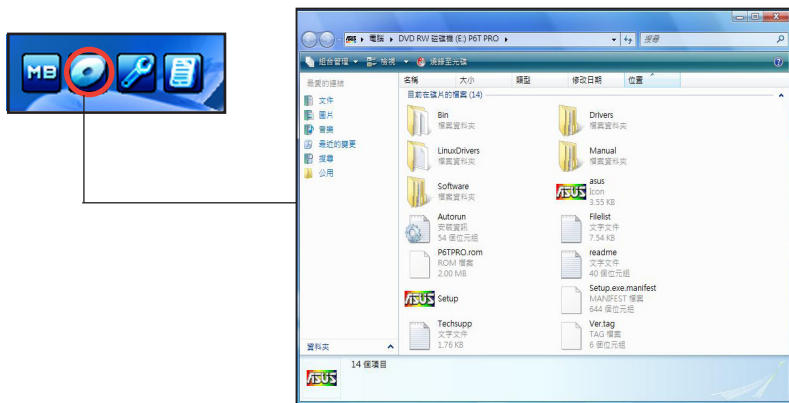
顯示主機板資訊

這個視窗會顯示本主機板的規格簡介。



瀏覽光碟內容

這個視窗會顯示驅動及公用程式光碟的內容。



技術支援申請表

這個視窗會顯示華碩技術支援申請表。當您需要專業人員協助您解決關於技術上的問題時，請填寫表格再選擇使用傳真或者電子信箱的途徑和華碩技術支援部門取得聯繫。



ASUSTeK TECHNICAL SUPPORT REQUEST FORM DATE:

ORIGINATOR DESCRIPTION

COMPANY NAME: CONTACT NAME:
PHONE (AREA): FAX # (AREA):
EMAIL ADDRESS:

HARDWARE DESCRIPTION

MOTHERBOARD:	REVISION #:	BIOS:#401A0-
CPU BRAND:	SPEED (MHz):	SIZE (MB):
DRAM BRAND:	SPEED (ns):	SIZE (KB):
CACHE BRAND:	SPEED (ns):	SIZE (MB):
HARD DISK:	MODEL NAME:	SIZE (MB):
CDROM BRAND:	MODEL NAME:	SIZE (MB):
BACKUP BRAND:	MODEL NAME:	SIZE (MB):
OTHER STORAGE:	MODEL NAME:	SIZE (MB):

ADD-IN CARD DESCRIPTION (MODEL NAME/VENDOR)

(E)ISA SLOT 1:
(E)ISA SLOT 2:
(E)ISA SLOT 3:
(E)ISA SLOT 4:
PCI-E SLOT 1:
PCI-E SLOT 2:
PCI-E SLOT 3:

讀我

這個視窗會顯示驅動及公用程式光碟的內容以及每個項目簡短的說明，為文字檔格式。



File list for the included support software for P6T PRO motherboard

File Name	Description
-Drivers	
-Chipset	-Intel Chipset Software Installation Utility V9.1.0.1007 for Windows X
-Audio	
-32bit	-SoundMAX Audio Driver V5.10.1.6520 for 32bit Windows XP (WHQL).
-64bit	-SoundMAX Audio Driver V5.10.2.6520 for 64bit Windows XP (WHQL).
-Vista	-SoundMAX Audio Driver V6.10.1.6520 for 32bit Windows Vista/2008 (WHQL)
	-SoundMAX Audio Driver V6.10.2.6520 for 64bit Windows Vista/2008 (WHQL)
-RAID	
-IChM	
-Install	-Intel Matrix Storage Manager V8.5.0.1032 for Windows XP/Vista/2008 &
-Driver	-ICH10R AHCI/RAID Driver for Windows XP/Vista/2008 & 64bit XP/Vista/20
-MakeDisk	-Make ICH10R AHCI/RAID Driver Disk for Windows XP/Vista/2008 & 64bit X
-Marvell	
-61xx	
-Driver	-Marvell 88SE61xx SATA Controller Driver V1.2.0.57 for Windows XP/Vist
-MakeDisk	-Make Marvell 88SE61xx SATA Controller Driver Disk V1.2.0.57 for Windo
-63xx	
-Driver	-Marvell 88SE6320 SAS Controller Driver for Windows XP/Vista/2008 & 64
-MakeDisk	-Make Marvell 88SE6320 SAS Controller Driver Disk Driver V3.1.0.22 for
-Install	-Marvell 88SE6320 SAS Controller Driver V3.1.0.22 for Windows XP/Vista
	-Marvell 88SE61xx SATA Controller Driver V1.2.0.57 for Windows XP/Vist

2.4 華碩 AI Manager

華碩 AI Manager 是一款提供您快速且方便您操作電腦的常駐應用程式。

2.4.1 安裝 AI Manager

請依照以下的步驟，安裝 AI Manager：

1. 於光碟機中放入驅動與公用程式光碟，若您有開啟自動安插通知功能，則會立即顯示驅動程式安裝精靈畫面。



如果歡迎視窗並未自動出現，那麼您也可以到驅動及公用程式光碟中的 AI Manager 檔案夾裡直接點選 Setup.exe 主程式以開啟選單視窗。

2. 點選 Utilities（工具程式）這項，然後點選 ASUS AI Manager。
3. 依照畫面的指示，進行安裝。

2.4.2 啟用 AI Manager

欲開啟 AI Manager，請從 Windows 系統的桌面左下角點選 開始 > 程式集 > ASUS > AI Manager 1.xx.xx > AI Manager 後，則 AI Manager 會快速啟動並顯示捷徑列（Quick Bar，如下圖）。






在開啟應用程式後，AI Manager 的小圖示將會顯示在 Windows 桌面下方的工作列中（如右圖）。



2.4.3 AI Manager 捷徑列（Quick Bar）

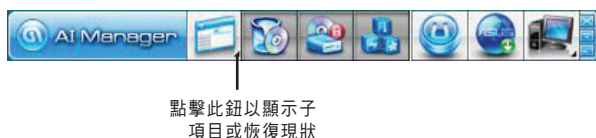
AI Manager 捷徑列的設計為節省桌面空間，並讓您快速開啟華碩工具程式與顯示系統資訊。點選在工具列上的主應用程式、我的最愛、技術支援或系統資訊項目來顯示該項目的選項。



點選放到最大/恢復鈕  可以在全螢幕與捷徑列之間做切換；點選縮到最小鈕  則可以將 AI Manager 保留在桌面下方的工具列中；點選關閉鈕  則會離開 AI Manager 程式。

2.4.4 主應用程式 (Main)

主應用程式畫面中提供以下幾個工具程式：AI Disk、AI Security 與 AI Probe。點選主應用程式畫面上的箭頭小圖示來瀏覽主應用程式中的各個工具程式項目。



AI Disk

AI Disk 可讓您很輕鬆地選擇如下圖中的清除網際網路的暫存檔案、清除網際網路的 Cookies、清除資源回收筒的檔案、清除最近存取的 URL(S)、清除網站的瀏覽記錄或清除最近開啟的文件清單項目。在捷徑列上點選 AI Disk 小圖示開啟 AI Disk 畫面，您可以在這裡選擇您所要清除的項目。完成時請點選 套用。



AI Security

AI Security 提供您設定密碼來保護您的裝置如 USB 隨身磁碟、CD\DVD，以防止未經授權下被他人盜取資料。

請依照以下步驟進行裝置的加密：

1. 第一次使用 AI Security 時，您會被要求輸入一組新密碼，請輸入一組最多不超過 20 個字母數字或符號組合而成的密碼。
2. 再次輸入新密碼。
3. 輸入新密碼的提示（建議）。
4. 當完成時，請點選 **確定**。
5. 接著如下圖，選擇您所要進行加密的裝置，然後點選 **套用**。





6. 輸入您事先設定的密碼，然後點選 **確定**。則此一被選擇的裝置就會變成已加密且無法存取。

若要將已加密的裝置解除，請依照以下步驟進行：

1. 請取消勾選已加密的裝置名稱，然後點選 **套用**。
2. 輸入您事先已經設定的密碼，然後點選 **確定**。該裝置就會變成解除加密的狀態。

欲變更密碼，則請依照以下步驟進行：

點選 **修改密碼**，然後依照畫面的指示進行變更。

AI Probe

AI Probe 會自動偵測並顯示主機板與 CPU 的溫度、CPU 風扇的轉速，以及輸出的電壓，您也可以在此調整您所需要的數值。

點選溫度、電壓或風扇轉速，然後選擇其中一項來開啟或變更您所要的數值。



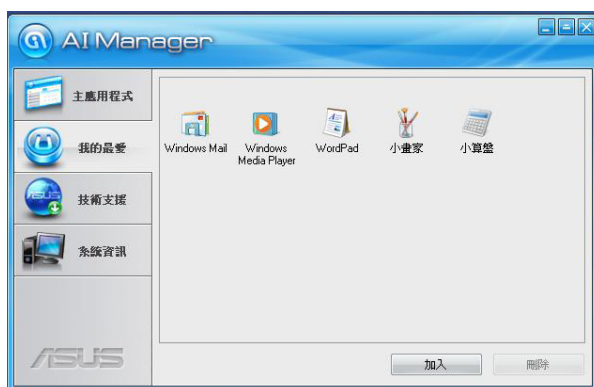
2.4.5 我的最愛

在 **我的最愛** 項目中提供您加入常用的應用程式，保留給您自行從電腦中加入您所要的應用程式項目。

請依照以下步驟加入我的最愛應用程式：

1. 點選 **加入**，然後找到您所要增加至 **我的最愛** 中的應用程式。
2. 點選 **開啟** 檔案所在的視窗位置，應用程式將會增加到 **我的最愛** 中。

在該應用程式小圖示上使用滑鼠右鍵點選，則可以進行開啟、刪除該應用程式，或變更名稱，您也可以使用滑鼠左鍵雙按以開啟該程式。



2.4.6 技術支援

在 技術支援 選單畫面中，您可以點選相關的連結來連線至華碩電腦-全球網站、華碩電腦-線上技術支援網站、華碩電腦-線上檔案下載網站或華碩電腦-聯絡資訊。



2.4.7 系統資訊

點選 系統資訊 選單可以看到關於您的系統、主機板、處理器、BIOS、安裝的裝置與記憶體的相关資訊。



2.5 ASUS MyLogo 2™

華碩 MyLogo2™ 允許您定制啟動圖示，該啟動圖示將會顯示在您開機自檢時的螢幕上，華碩 MyLogo2™ 軟體會在您安裝華碩線上更新程式時一併安裝到您的系統中。請參見“2.3.3 公用程式選單”的說明。



- 在您使用華碩 MyLogo2™ 功能前，請先以 AFUDOS 公用程式備份您原始的 BIOS 檔案，或者由華碩網站下載最新的 BIOS 版本，將之儲存於磁片以備不時之需。
- 如果您要使用華碩 MyLogo2™ 的功能，請先確認在 BIOS 程式中的 Full Screen Logo 項目設定為 [Enabled]。
- 您也可以將檔案存成 GIF 檔作為開機圖示。

請依照下列步驟使用華碩 MyLogo2™ 軟體：

1. 執行華碩線上更新程式。
2. 從下拉式選單選擇選項，然後按 Next 鈕。
3. 在更新 BIOS 之前，點選 **執行 MyLogo** 來置換系統開機圖示。
4. 從下拉式選單選擇以檔案來更新 BIOS 程式，然後按 Next 鈕。
5. 指定 BIOS 檔案的來源位置，按下 Next 鈕，會出現 ASUS MyLogo 2 視窗畫面。



2.6 華碩 EPU—6 Engine 程式

華碩 EPU-6 Engine 程式是個可以滿足不同電腦需求的節源工具。此程式共有四種模式供您選擇以提升系統效能或節省電量。在自動模式下，系統將會根據目前系統狀態自動切換模式。您也可以透過調整如 CPU 頻率、vCore 電壓與風扇控制等設定以個人化每個模式。

安裝 6 Engine 程式

請依照下列步驟安裝 6 Engine 程式：

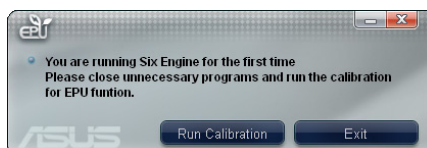
1. 將公用程式 DVD 光碟放入光碟機中。若您的電腦已啟動自動執行功能，驅動程式安裝標籤將會出現。
2. 點選「驅動程式 (Drivers)」標籤，接著點選 ASUS EPU - 6 Engine。
3. 請依照畫面指示完成安裝。

執行 6 Engine 程式

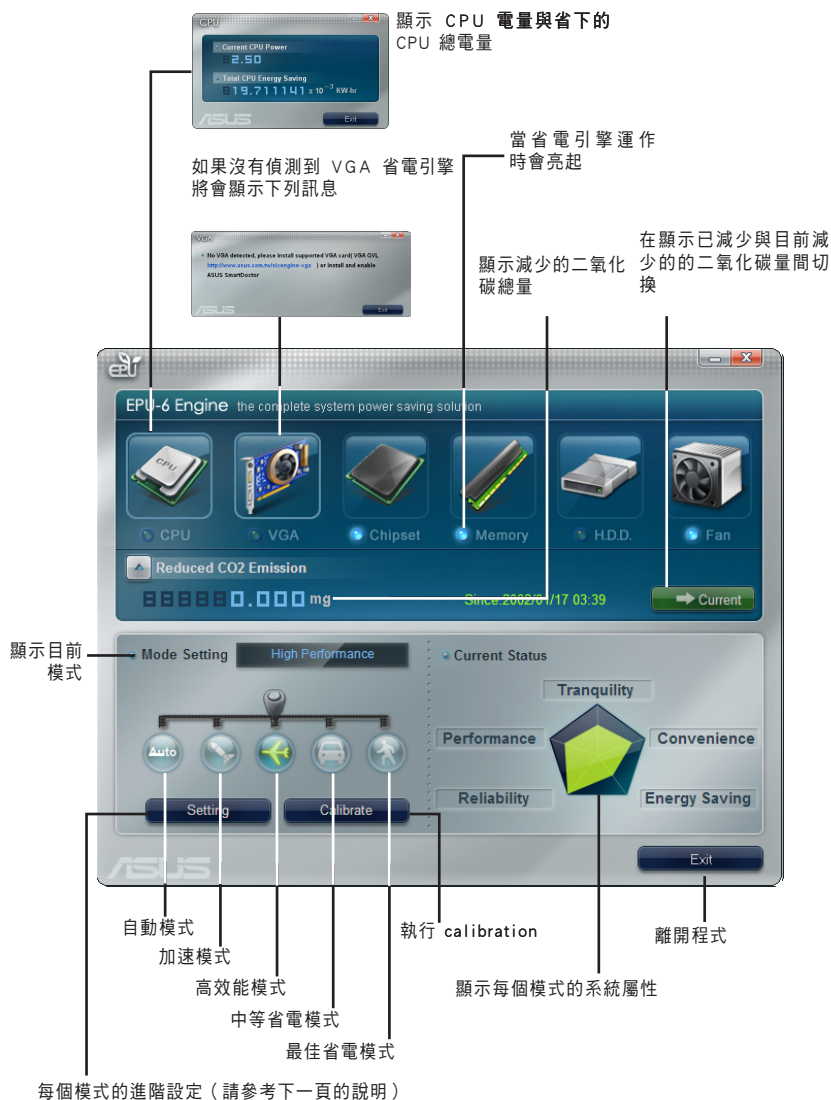
在 Windows 工作列上以滑鼠雙按 6 Engine 圖示以執行 6 Engine 程式。

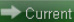


第一次執行 6 Engine 程式時會出現以下要求您先執行 Calibration 的訊息，執行 Calibration 可讓系統偵測 CPU 特性以最佳化電量管理。

點選 Run Calibration 按鈕，幾秒後 6 Engine 程式主選單將會出現。



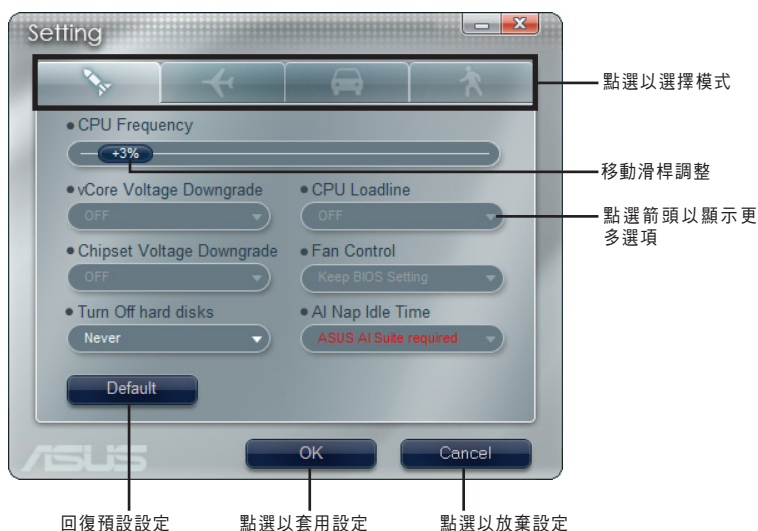
6 Engine 程式主選單



- * 點選 Current  按鈕以顯示從您點選 Renew  按鈕後所減少的二氧化碳量。
- * 點選 Total  按鈕以顯示從您執行 6 Engine 程式後所減少的二氧化碳量。

進階設定選單

在 6 Engine 程式主選單點選 **Advance** 按鈕以顯示每個模式的設定選項。特定模式中的某些選項無法選取，表示它們的設定無法變更。



進階選單中的設定選項

下列為在進階選單中的設定選項與說明。

- 處理器頻率（CPU Frequency）：提升或降低處理器頻率至某個百分比。
- 降低 vCore 電壓（vCore Voltage Downgrade）：降低處理器 vCore 電壓。
 - High（高）：電壓降幅最高程度以節省 CPU 電量。
 - Small（低）：電壓降幅最低。
- Chipset Voltage Downgrade（降低晶片電壓）：啟動或關閉降低晶片電壓功能。
- Turn Off hard disks（關閉硬碟）：在某些不需要使用硬碟時關閉硬碟。

- **Fan Control（風扇控制）**：調整風扇轉速以降低噪音並節省系統電量。
 - **Quiet（寧靜）**：降低 CPU 風扇轉速並關閉兩個機殼風扇。
 - **Slow（慢速）**：降低 CPU 風扇與兩個機殼風扇轉速。
- **AI Nap Idle Time（AI Nap 閒置時間）**：在系統閒置後一段時間進入 AI Nap 模式。

每個模式的設定選項請參考下表

設定選項	加速模式	高效能模式	中等省電模式	最佳省電模式
處理器頻率	超頻 +1% 至 +5%	無	降頻-1% 至 -10%	降頻-1% 至 -10%
降低 vCore 電壓	無	無	低/高	低/高
降低晶片電壓	無	無	啟動/關閉	啟動/關閉
關閉硬碟	絕不/ 3 分鐘後 - 5 小時後	絕不/ 3 分鐘後 - 5 小時後	絕不/ 3 分鐘後 - 5 小時後	絕不/ 3 分鐘後 - 5 小時後
處理器負載限制	無	無	低/高	低/高
風扇控制	無	無	維持 BIOS 設定/慢速	維持 BIOS 設定/寧靜
AI Nap 閒置時間	絕不/ 3 分鐘後 - 5 小時後	絕不/ 3 分鐘後 - 5 小時後	絕不/ 3 分鐘後 - 5 小時後	絕不/ 3 分鐘後 - 5 小時後



上表中的數值若有變更，恕不另行通知。請隨時造訪華碩官網查詢更新。

2.7 華碩 Express Gate 程式

華碩 Express Gate 是個獨特、隨時啟動的工作環境，提供您快速使用網際網路瀏覽器與 Skype 的方式。只要開機後幾秒鐘，您就會進入 Express Gate 的功能選單，在選單中您可以開啟網際網路瀏覽器、Skype 或其他 Express Gate 程式。

安裝華碩 Express Gate 程式



- 請確保使用前已安裝主機板支援光碟中的華碩 Express Gate 應用程式。
- 華碩 Express Gate 支援安裝於 SATA HDDs、USB HDDs 與隨身碟。當將華碩 Express Gate USB HDDs 與隨身碟時。開機前請將驅動器安裝至主機板的 USB 連接埠。
- 華碩 Express Gate 程式僅在 IDE 模式下支援 SATA 硬碟。
- 華碩 Express Gate 僅支援連接至主機板內建、晶片控制的 SATA 插槽之硬碟或光碟機。所有內建擴充 SATA 連接埠與外接式 SATA 連接埠皆未支援。
- 華碩 Express Gate 僅支援 1024 x 768 的螢幕解析度。使用前請將螢幕解析度調節至；否則，電腦啟動後將不會開啟程式而直接進入作業系統。



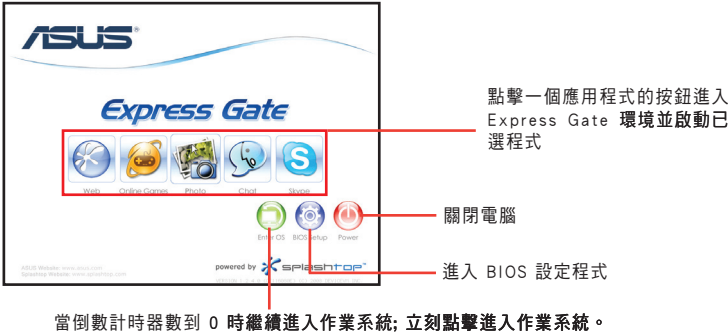
請從華碩官網 tw.asus.com 下載最新的華碩 Express Gate。

在您的電腦安裝 Express Gate 程式：

1. 將公用程式 CD/DVD 光碟放入光碟機中。若您的電腦已經啟動自動執行 (Autorun) 功能，驅動程式 (Drivers) 安裝畫面便會出現。
2. 點選 Utilities 標籤，接著點選 ASUS Express Gate Installer。
3. 選擇安裝語言，然後點選 OK。
4. Express Gate 程式安裝精靈出現，然後點選 Next 繼續。
5. 選擇欲安裝 Express Gate 程式的硬碟分槽，如果您的硬碟有多個分槽同時作業系統也安裝於其中，建議您將 Express Gate 程式安裝於 C 槽。點選 Next 繼續。
6. 請依照畫面指示完成安裝。

快速啟動螢幕

啟動後幾秒鐘將出現 Express Gate 的快速啟動螢幕。



當倒數計時器數到 0 時繼續進入作業系統; 立刻點擊進入作業系統。

快速啟動螢幕快速鍵

快速鍵	功能
<PAUSE/BREAK>	關機
<ESC> / <F8>	繼續啟動作業系統
	進入 BIOS 程式設定



Express Gate 的 splash screen 僅支援 1024 x 768 解析度。

Express Gate 快速鍵介紹

快速鍵	功能
<Alt> + <Tab>	切換程式
<Ctrl> + <Alt> + 	開啟關機對話框
<Ctrl> + <Alt> + <Print Screen>	將螢幕擷圖儲存為圖檔

使用功能選單

點擊功能選單上的按鈕進入相關程式。



開啟 網路瀏覽器 (Web Browser) 以快速連上網際網路。



進入 Express Gate SSD 的 Online Games (線上遊戲) 功能。



開啟 圖片管理員 (Photo Manager) 檔案 / 整合工具。



開啟 Chat 即時通訊軟體。



開啟 Skype 軟體，可讓您在 Skype 上免費與他人通話，以及提供負擔得起、高品質的聲音通訊讓您撥打電話至全世界。



點選本項目可開啟設定面板，讓您指定網路設定與其他偏好設定。



如果程式停止反應，請右擊該按鈕選擇 關閉 以強制關閉該程式。

在使用功能選單右側的較小圖示為：



點選此圖示以開啟 檔案管理員 (File Manager) 視窗，該功能可方便 您快速存取 USB 裝置上的檔案，若系統偵測到 USB 裝置，此圖示內 會出現一個綠色箭頭。



華碩 Express Gate 支援從 SATA HDDs、ODDs 與 USB 隨身碟上傳檔案。僅支援透過 USB 裝置上傳與下載檔案。



設定網路。



調節音量設定。



點選以選擇輸入語言與方式，以及鍵盤快速鍵（預設為 Ctrl-Space 鍵）。



點選以改變「使用選單」選項（自動隱藏、顯示位置等）。



點選以顯示“華碩公用程式”面板（如支援）。



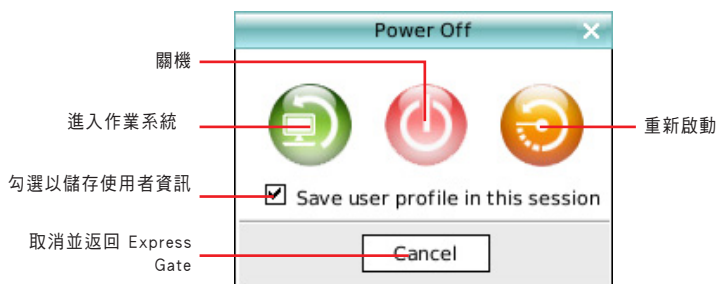
點選以顯示 Express Gate 版本。



點選以開啟幫助說明。



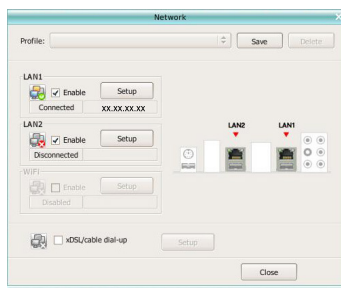
點選以叫出開機選項視窗以啟動至作業系統、重新啟動或關機。當您按下 <Ctrl> + <Alt> + 鍵時 此視窗也會出現。



如何連上網路

設定網路：

1. 開啟設定面板
2. 點擊 網路
3. 輸入適當的網路設定
當您勾選 開啟 時，每個網路介面
便會立即啟動。



網路連接埠的數量因主機板不同會有所差異。

- LAN 設定

若您使用的是連接至家中路由器的網路訊號線（連接至您的 DSL / 線纜數據機），請啟動所有 LAN。Express Gate 將會自動使用連線可用的連接埠。



若您在 Express Way 執行中將網路訊號線插入不同的連接埠（譬如將訊號線由 LAN1 改插至 LAN2），您需要重新啟動 Express Gate 激活設定。

一般最常見的情況通常都是由您的電腦自動取得網路設定（如 DHCP），在這樣的情況下，任何 LAN 連接埠都不需要手動設定。若非如此，請點按 設定 鈕以手動更改設定。

- WiFi 設定 (如支援)

若您使用的是無線網路，請點按 設定 鈕進入 WiFi 選單。在進階網路設定中的 WiFi 標籤上，請輸入 SSID（您無線網路橋接器名稱）。若您的無線網路橋接器有加密，請從下拉式選單中選擇安全加密算法（如 WEP/AUTO）並輸入密碼。接著點選 OK 以啟動 WiFi 以建立無線網路連線。

- xDSL / 線纜數據機呼叫 (PPPoE) 設定：

若您使用的網路訊號線直接連接至 DSL / 線纜數據機（並未透過路由器），請點按「設定」鈕進行 DSL / 線纜撥接。PPPoE 設定也可以參考此方法。選擇任一連接至您電腦的 DSL / 線纜數據機（請參考網路工具附圖以辨識何者為 LAN1 與 LAN2），接著輸入您撥接帳號的使用者名稱與密碼。然後點選 OK 以啟動 DSL / 線纜撥接以建立 PPPoE 連線。當 PPPoE 啟動後，其所使用的 LAN 連接埠將會自動反灰無法選取。

使用線上遊戲

Express Gate 提供一個 Splashtop Gaming 入口網站，該網站提供許多不同類型的有趣遊戲。遊戲名稱會不時更新。要享受這些好玩遊戲就是這麼簡單！



您必須啟動網路連線以執行線上遊戲功能。



使用圖片管理員 (Photo Manager)

Express Gate SSD 提供一個簡單好用的圖片管理員 (Photo Manager) 程式，該程式可讓您檢視儲存在您硬碟或外接裝置（如 USB 裝置、讀卡機或光碟機）中的圖片檔案。您可以以縮圖檢視；分別放大檢視；以檔名/資料清單檢視；或以具備背景音樂與眩目特效的投影片播放。該程式支援 JPEG、GIF、BMP 與 PNG 格式。詳細的軟體操作請參考線上支援的說明。



華碩 Express Gate 僅支援連接至主機板內建、晶片控制的 SATA 插槽之硬碟。所有內建擴充 SATA 連接埠與外接式 SATA 連接埠皆未支援。

回復至出廠設定

回復 Express Gate 至出廠設定

1. 點擊使用功能選單上的 設定面板
2. 點擊 環境設定。
3. 從 概述 按鍵點擊 回復。出現一個 確認 對話框。點擊 是的 立即重新啟動 Express Gate 完成清除系統設定。所有書籤、網路設定與其他設定將會被更新。



當您回復設定重新進入 Express Gate 後，初次精靈將會啟動。

Express Gate BIOS 設定

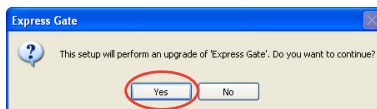
在開機後按下 鍵或在 Express Gate 首頁點選 BIOS 設定圖示進入 BIOS 設定畫面。Express Gate 設定選項在 Tools 選單標籤頁中。

BIOS SETUP UTILITY			
Main	Ai Tweaker	Advanced	Power
		Boot	Tools
		Exit	
ASUS EZ Flash 2		Press ENTER to run the utility to select and update BIOS. This utility doesn't support : 1.NTFS format	
Express Gate		[Enabled]	
Enter OS Timer		[10 Seconds]	
Reset User Data		[No]	

更新 Express Gate 程式

更新 Express Gate 程式：

1. 在 Express Gate 設定檔上雙按滑鼠左鍵以開始軟體更新。
2. 接著會出現一個確認軟體更新的對話框。點選 Yes 繼續。
3. Express Gate 程式安裝精靈出現。點選 Next 繼續。
4. 依照畫面指示完成安裝。



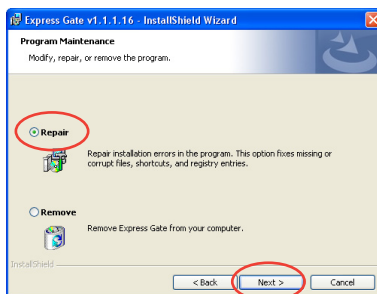
從華碩網站 tw.asus.com 下載最新的 Express Gate 版本。

修復 Express Gate 程式

如果 Express Gate 程式未正常啟動，您可以透過重新安裝程式或使用修復程式修復 Express Gate 程式。

修復 Express Gate 程式：

- 點選桌面左下角 開始 > 所有程式 > Express Gate > Express Gate Installer > Repair this software。
- 在 Express Gate 設定檔上雙按滑鼠左鍵，選擇 修復 (Repair)，接著點選 Next 繼續。



2.8 Realtek Teaming 工具程式

本主機板特搭載兩個 Realtek 8111C PCIe Gigabit 網路控制器與支援 Teaming 功能，可以提供將兩個單一連線組合成一個連線，提供如同頻寬增加、負載平衡與錯誤的忍耐力。



傳送的速度會因實際網路的使用環境狀況或甚至啟用 Teaming 狀態而定。

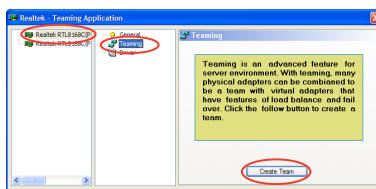
請依照以下的步驟，安裝 Realtek Teaming 工具程式：

1. 於光碟機中放入驅動及公用程式光碟片，從驅動程式（Drivers）選單中，點選 Realtek Teaming Utility（Realtek Teaming 工具程式）。
2. 依照畫面上的提示進行安裝。

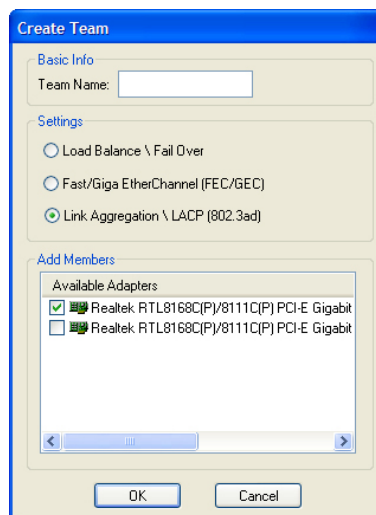
在 Windows® XP 系統中設定 Realtek Teaming 工具程式

請依照以下的步驟，在 Windows XP 系統中建立 Teaming 設定：

1. 從作業系統桌面左下角點選 Start（開始）> All Programs（所有程式）> Realtek > Teaming Utility > Teaming Utility。
2. 從右邊的下拉選單選擇一個 LAN 適配器，從中間的下拉選單選擇 Teaming，並點擊 Create Team。

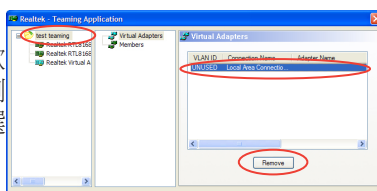


3. 在 Team Name 欄位中輸入名稱，再選擇一個最適合您網路環境使用的 Teaming 模式，然後選擇下方加入此設定的網路卡，點選 OK（確定）以完成設定。



在 Windows® XP 下移除 Teaming 設定：

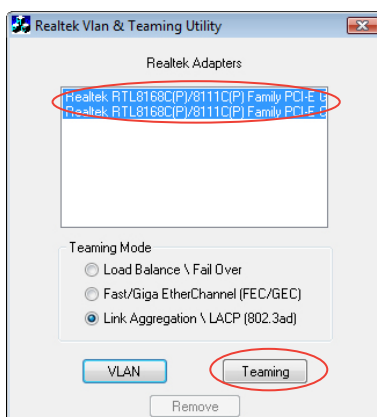
1. 開啟 Realtek Teaming 工具程式。
2. 從畫面的左側欄位中，選擇您欲移除的 Teaming 設定，點選右側欄位中虛擬的網路卡，然後點選 Remove（移除）。



在 Windows® Vista 系統中設定 Realtek Teaming 工具程式

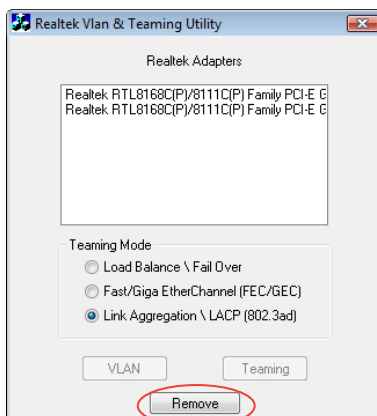
請依照以下的步驟，在 Windows Vista 系統中建立 Teaming 設定：

1. 從作業系統桌面左下角點選 Start（開始）> All Programs（所有程式）> Realtek and VLAN Utility > Realtek and VLAN Utility。
2. 選擇欲加入此 Teaming 設定的網路卡，然後選擇一個最適合您網路環境使用的 Teaming 模式，點選 Teaming 來建立此設定點選 OK（確定）關閉顯示的視窗訊息，並完成 Teaming 的建立。



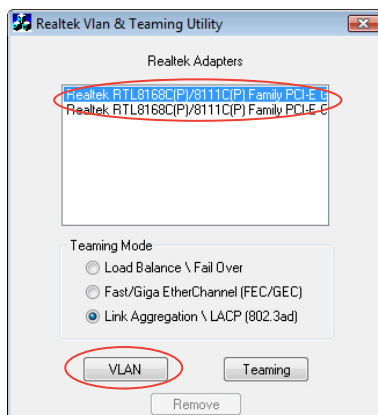
在 Windows® Vista 下移除 Teaming 設定：

1. 開啟 Realtek VLAN & Teaming 工具程式。
2. 點選 Remove（移除）以移除現有的 Teaming 設定。

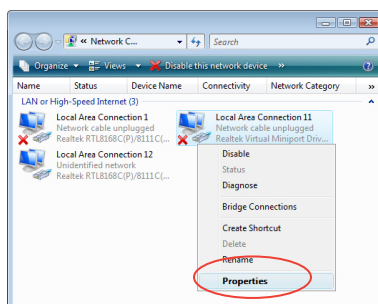


在 Windows Vista 系統下建立 Virtual LAN（虛擬網路）：

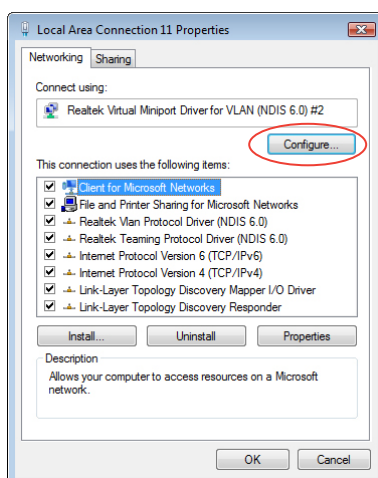
1. 開啟 Realtek VLAN & Teaming 工具程式。
2. 選擇一個欲建立成虛擬網路的網路卡，然後點選 VLAN，再點選 OK（確定）關閉訊息視窗與完成虛擬網路的建立。



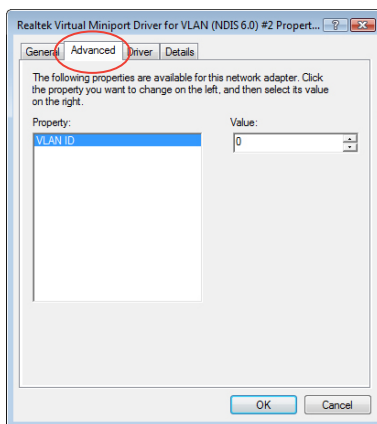
3. 點選作業系統桌面左下角的 Start（開始）> Control Panel（控制台）> Network and Sharing Center（區域網路或高速網際網路）。然後使用滑鼠右鍵，點選 Local Area Connection（區域連線），並選擇 Properties（內容）。



4. 指引虛擬網路（Virtual LAN）所需要的設定，然後點選 Configure（設定）。

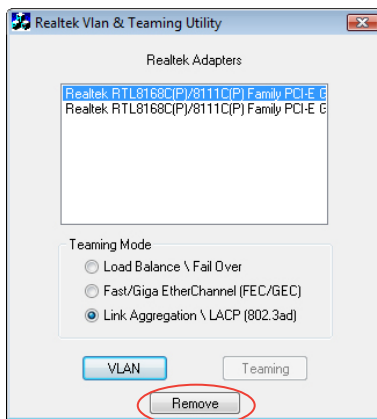


5. 在 Realtek Virtual Miniport Driver for VLAN (NDIS 6.0) Properties 視窗選單中點選 Advanced (進階) 欄位，然後選擇需要的 VLAN 設定。當完成設定後，關閉所有視窗。



在 Windows Vista 系統下移除 virtual LAN adapter (虛擬網路卡)：

1. 開啟 Realtek VLAN & Teaming Utility (Realtek VLAN & Teaming 工具程式)。
2. 點選 Remove 來移除現有的虛擬網路卡。



2.9 RAID 功能設定

本主機板內建 Intel ICH10R 南橋控制器，可讓您透過六個獨立的 Serial ATA 硬碟機設定 RAID 0、1、10 與 RAID 5 磁碟陣列。

2.9.1 RAID 定義

RAID 0 的主要功能為「Data striping」，即區塊延展。其運作模式是將磁碟陣列系統下所有硬碟組成一個虛擬的大硬碟，而資料存取方式是平均分散至多顆硬碟，是以並行的方式讀取/寫入資料至多顆硬碟，如此可增加存取的速度，若以二顆硬碟所建構的 RAID 0 磁碟陣列為例，傳輸速度約為陣列中轉速最慢的硬碟的二倍速度。整體而言，RAID 0 模式的磁碟陣列可增加資料傳輸的效能與速率。

RAID 1 的主要功能為「Data Mirroring」，即資料映射。其運作模式是將磁碟陣列系統所使用的硬碟，建立為一組映射對應（Mirrored Pair），並以平行的方式讀取/寫入資料至多顆硬碟。而寫入至各個硬碟的資料是完全一樣的，在讀取資料時，則可由本組內所有硬碟同時讀出。而 RAID 1 模式的磁碟陣列最主要就是其容錯功能（fault tolerance），它能在磁碟陣列中任何一顆硬碟發生故障的情況時，其它硬碟仍可以繼續動作，保持系統不中斷運行。即使陣列中某一顆硬碟損毀時，所有的資料仍會完整地保留在磁碟陣列的其它硬碟中。

RAID 10 的主要功能為「Data striping」+「Data Mirroring」，也就是集 RAID 0 與 RAID 1 之所長，不但可運用到 RAID 0 模式所提供的高速傳輸速率，也保有了 RAID 1 模式的資料容錯功能，讓您不但享有高速的資料傳輸功能，對於資料的保存也無後顧之憂。

RAID 5 的主要功能為將資料與驗證資訊加以延展，分別記錄到三部或以上的硬碟機中。而 RAID 5 陣列設定的優點，包括有取得更理想的硬碟效能、具備容錯能力，與更大的儲存容量。RAID 5 陣列模式最適合的使用範疇，可用於交叉處理作業、資料庫應用、企業資源的規劃，與商業系統的應用。這類型的陣列模式，最少需要三部硬碟機方可進行設定。

Intel Matrix Storage 這項由主機板上之 ICH9R 南橋晶片所支援的 Intel Matrix Storage 技術可讓您使用兩部獨立的硬碟機來建立 RAID 0 與 RAID 1 陣列模式。Intel Matrix Storage 技術會在每一部硬碟機建立兩個磁區，並建立虛擬的 RAID 0 與 RAID 1 陣列設定，這項技術可以讓您在不損失任何資料的前提下變更硬碟機的磁區容量。



若您想要使用設置有 RAID 磁碟陣列的硬碟機來啟動系統請在安裝作業系統到選定的硬碟之前，先將公用程式 DVD 光碟內的 RAID 驅動程式檔案複製至磁碟片中。請參閱“2.10 建立一張搭載 RAID 驅動程式的磁片”一節中的說明。

2.9.2 安裝 Serial ATA (SATA) 硬碟機

本主機板支援 Serial ATA 硬碟機。為了最佳的效能表現，當您要建立陣列模式設定時，請盡可能採用具備相同型號與容量的硬碟機。

請依照以下安裝方式來建構 SATA RAID 磁碟陣列：

1. 將硬碟安裝至硬碟槽中。
2. 安裝硬碟連接排線，將欲建構磁碟陣列的硬碟連接至主機板。
3. 將 SATA 電源線連接到每一部硬碟機。

2.9.3 Intel® RAID 功能設定

本主機板內建的 Intel® ICH10R 南橋晶片支援 Serial ATA 硬碟建構 RAID 0、RAID 1、RAID 5、RAID 10 (0+1) 與 Intel® Matrix Storage 設定。

設定 BIOS RAID 功能

在您開始建立陣列之前，您必須先在 BIOS 程式設定中設定對應的 RAID 選項。請依照下列步驟進行操作：

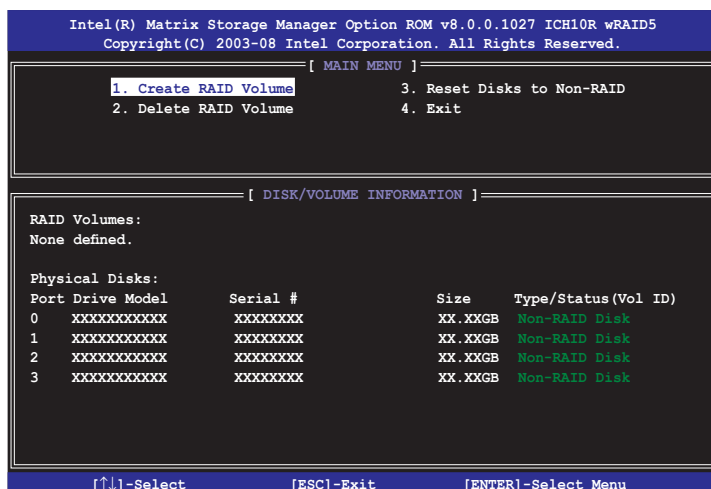
1. 在開機之後系統仍在記憶體的自我測試 (Power-On Self Test, POST) 時，按下 <Delete> 按鍵進入 BIOS 設定程式。
2. 進入主選單 (Main) 後，選擇 **Storage Configuration** 選項，然後按 <Enter>。
3. 選擇 **RAID** 後按 <Enter> 來顯示設定選項。
4. 儲存您的設定值並退出 BIOS 程式。

進入 Intel® Matrix Storage Manager Option ROM 公用程式

Intel® Matrix Storage Manager Option ROM 公用程式經由南橋晶片的支援，可讓您使用連接到主機板上 Serial ATA 連接埠上的 Serial ATA 硬碟機建立 RAID 0、RAID 1、RAID 10 (RAID 0+1) 與 RAID 5 的陣列設定。

請依照下列步驟來進入 Intel® Matrix Storage Manager Option ROM 公用程式：

1. 安裝好所有的 Serial ATA 硬碟機。
2. 啟動您的電腦。
3. 當系統執行 開機自我檢測程序 (POST) 時，按下 <Ctrl+I> 按鍵來進入公用程式主選單。



在螢幕下方的 navigation 導覽鍵可讓您移動光棒到不同的選項並選擇選單中的選項。

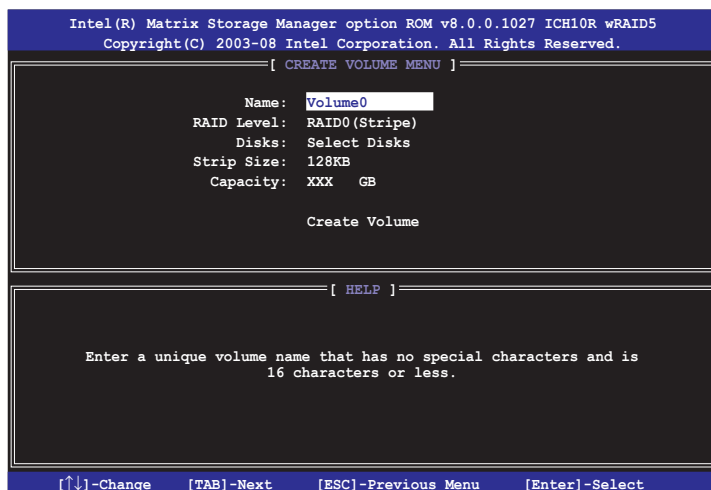


本節中的 RAID BIOS 設定畫面僅供參考之用，故所顯示的畫面與實際設定畫面稍有不同。

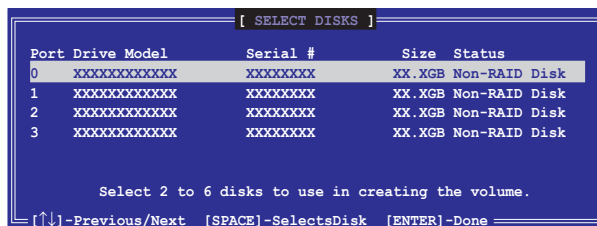
建立 RAID 0 磁區 (Striped)

請依照下列步驟建立 RAID 0 磁區

1. 選擇 1. Create RAID Volume 然後按下 <Enter> 按鍵，會出現如下圖所示的視窗畫面。



2. 為您的 RAID 0 磁區鍵入一個特殊的名稱，然後按下 <Enter> 按鍵。
3. 使用向上、向下方向鍵來選擇您想要的 RAID 層級，然後按下 <Enter> 按鍵。
4. 當 Disk 選項出現，請按下 <Enter> 按鍵以便選擇要進行陣列設定的硬碟裝置。接著如下圖所示的畫面便會出現。



5. 請使用向上、向下方向鍵來選擇硬碟裝置，確認後請按下 <Enter> 按鍵來進行選擇。接著被選定的硬碟裝置旁便會出現一個小三角形圖示。當所以要進行陣列設定的硬碟裝置選擇完畢後，請按下 <Enter> 按鍵。

6. 如果您選擇 RAID 0（資料分割），使用向上、向下方向鍵來選擇 RAID 0 磁碟陣列要分割的容量，然後按下 <Enter> 按鍵。分割的數值可由 4KB 遞增至 128KB，資料分割的數值應該以硬碟使用的目的來定。下列為建議選項，預設值為 128KB。



若此系統欲作為伺服器使用，建議您選擇較低的磁區大小；若此系統欲作為多媒體電腦用來執行影音的編輯製作，建議您選擇較高磁區大小來獲得最佳的效能。

7. 輸入您所要的陣列容量，接著按下 <Enter> 按鍵。本項目預設值是採用最高可容許的磁碟容量。
8. 在 Create Volume 的提示對話框中再按下 <Enter> 按鍵來建立磁碟陣列，接著便會出現如下圖的視窗畫面。

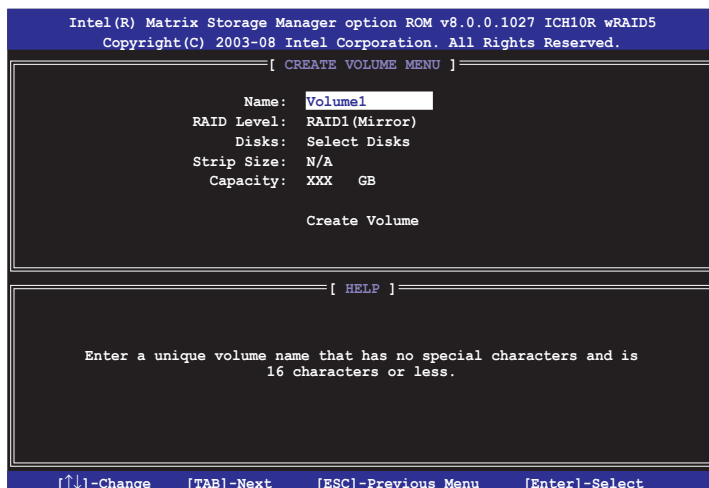


9. 按下按鍵 <Y> 來建立陣列並回到主選單，或是按下 <N> 來回到建立陣標籤選單。

建立 RAID 1 磁區 (mirrored)

請依照下列步驟建立 RAID 1 磁區

1. 選擇 1. Create RAID Volume 然後按下 <Enter> 按鍵，會出現如下圖所示的視窗畫面。



2. 為您的 RAID 1 磁區鍵入一個特殊的名稱，然後按下 <Enter> 按鍵。
3. 使用向上、向下方向鍵來選擇您想要的 RAID 層級，請選擇 RAID 1 (Mirror) 後按下 <Enter> 按鍵。
4. 當 Capacity 選項出現，請輸入您所要建立陣列的容量，接著按下 <Enter> 按鍵。預設的容量是採用最高可容許的磁碟容量。
5. 當 Create Volume 選項出現後，請按下 <Enter> 按鍵。接著便會出現如下圖的視窗畫面。



5. 請使用向上、向下方向鍵來選擇硬碟裝置，確認後請按下 <Enter> 按鍵來進行選擇。接著被選定的硬碟裝置旁便會出現一個小三角形圖示。當所以要進行陣列設定的硬碟裝置選擇完畢後，請按下 <Enter> 按鍵。

建立 RAID 10 磁區 (RAID 0+1)

請依照下列步驟建立 RAID 10 磁區

1. 選擇 1. Create RAID Volume 然後按下 <Enter> 按鍵，會出現如下圖所示的視窗畫面。



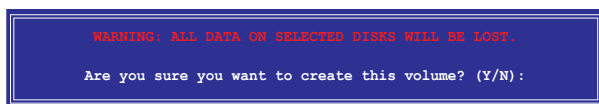
2. 為您的 RAID 10 磁區鍵入一個特殊的名稱，然後按下 <Enter> 按鍵。
3. 使用向上、向下方向鍵來選擇您想要的 RAID 層級，請選擇 RAID 10 (RAID 0+1) 後按下 <Enter> 按鍵。
4. 當 Stripe Size 選項出現，請使用向上、向下方向鍵來選擇要供 RAID 10 陣列使用的分割區塊容量，並按下 <Enter> 按鍵。分割的數值可由 4KB 遞增至 128KB，預設值為 64KB。



對於伺服器系統，建議選擇容量較低的陣列區塊大小。若是用於音樂、影像編輯的多媒體電腦系統，則建議選擇較高容量的陣列區塊大小。

5. 當 Capacity 項目出現後，請輸入您所要的陣列容量，接著按下 <Enter> 按鍵。本項目預設值是採用最高可容許的磁碟容量。

- 在 Create Volume 的提示對話框中再按下 <Enter> 按鍵來建立磁碟陣列，接著便會出現如下圖的視窗畫面。

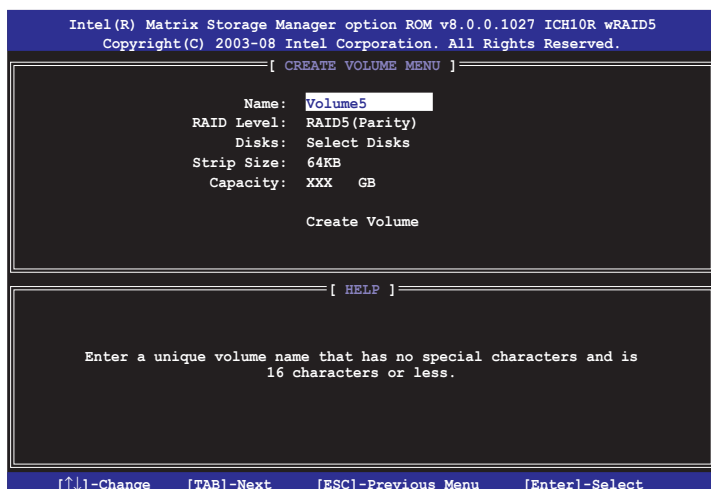


- 按下按鍵 <Y> 來建立陣列並回到主選單，或是按下 <N> 來回到建立陣標籤選單。

建立 RAID 5 磁區 (parity)

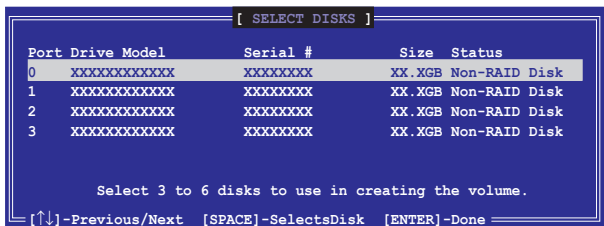
請依照下列步驟建立 RAID 5 磁區

- 選擇 1. Create RAID Volume 然後按下 <Enter> 按鍵，會出現如下圖所示的視窗畫面。



- 為您的 RAID 5 磁區鍵入一個特殊的名稱，然後按下 <Enter> 按鍵。
- 使用向上、向下方向鍵來選擇您想要的 RAID 層級，請選擇 RAID 5 (parity) 後按下 <Enter> 按鍵。

4. 當 Disk 選項出現，請按下 <Enter> 按鍵以便選擇要進行陣列設定的硬碟裝置。接著如下圖所示的畫面便會出現。



5. 請使用向上、向下方向鍵來選擇硬碟裝置，確認後請按下 <Enter> 按鍵來進行選擇。接著被選定的硬碟裝置旁便會出現一個小三角形圖示。當所以要進行陣列設定的硬碟裝置選擇完畢後，請按下 <Enter> 按鍵。
6. 當 Stripe Size 項目出現，使用向上、向下方向鍵來選擇 RAID 5 磁碟陣列要分割的容量，然後按下 <Enter> 按鍵。分割的數值可由 4KB 遞增至 128KB，資料分割的數值應該以硬碟使用的目的來決定。預設值為 64KB。



小祕訣：對於伺服器系統，建議選擇容量較低的陣列區塊大小。若是用於音樂、影像編輯的多媒體電腦系統，則建議選擇較高容量的陣列區塊大小。

7. 輸入您所要的陣列容量，接著按下 <Enter> 按鍵。本項目預設值是採用最高可容許的磁碟容量。
8. 在 Create Volume 的提示對話框中再按下 <Enter> 按鍵來建立磁碟陣列，接著便會出現如下圖的視窗畫面。



9. 按下按鍵 <Y> 來建立陣列並回到主選單，或是按下 <N>來回到建立陣列標籤選單。

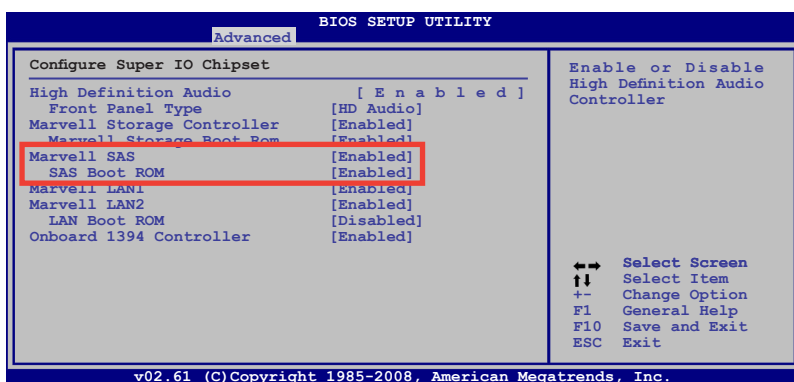
2.9.3 Marvell® SAS RAID 磁碟陣列設定

Marvell® 88SE6320 SAS 控制器可讓您在 SAS 硬碟上設定 RAID 0 與 1 磁碟陣列。

在 BIOS 程式設定中設定 RAID 項目

在您建立一個 RAID 磁碟陣列之前，您必須先在 BIOS 程式設定中設定 RAID 項目。請依照下列步驟進行設定：

1. 將兩個內接 SAS 硬碟安裝至標示為 SAS1/2 的 SAS 插槽。
2. 啟動您的電腦，然後在開機自我檢測程序 (POST) 時按下 鍵進入 BIOS 程式設定。
3. 在 進階 (Advanced) 選單 中，進入 內建裝置設定 (Onboard Devices Configuration) 然後啟動 Marvell SAS 與 SAS Boot ROM 兩個項目。
4. 按下 <F10> 以儲存變更並離開。

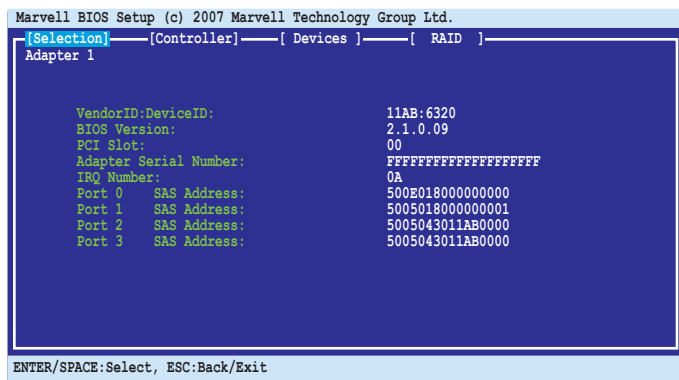


本節中的 RAID BIOS 設定畫面僅供參考之用，故所顯示的畫面與實際設定畫面稍有不同。

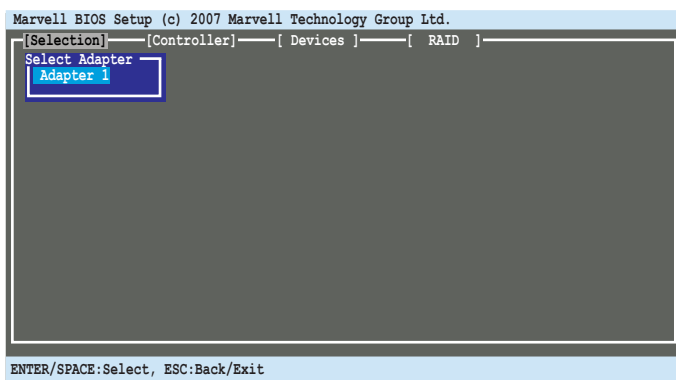
Marvell® RAID BIOS 設定程式

進入 Marvell® RAID BIOS 設定程式

1. 電腦開機。
2. 在開機自我檢測程序（POST）時按 <Ctrl> + <M> 鍵進入程式主選單。



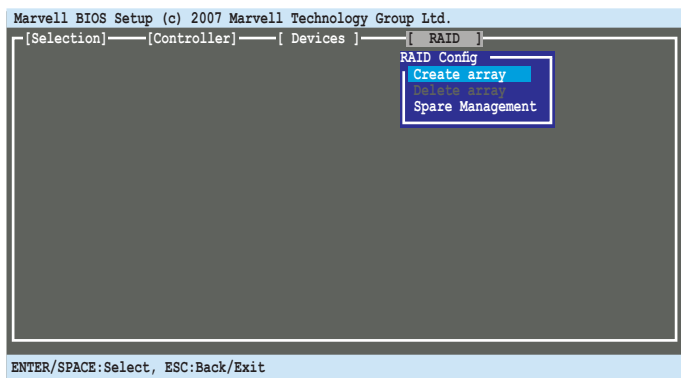
3. 按下 <Enter> 鍵並選擇要作為 RAID 磁碟陣列設定的 Adapter。



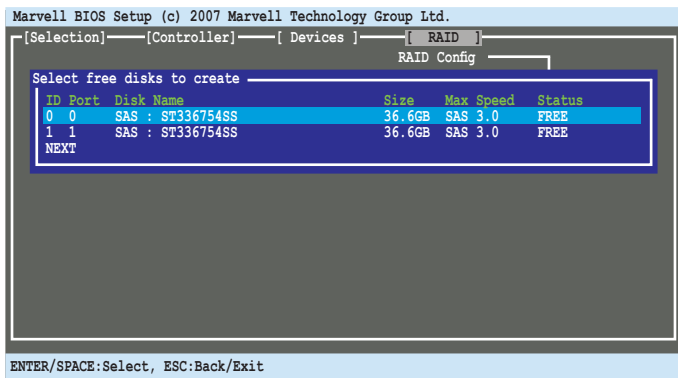
建立一個 RAID 0 或 RAID 1 磁區

建立一個 RAID 磁區：

1. 在程式選單中，選擇 RAID > Create array。

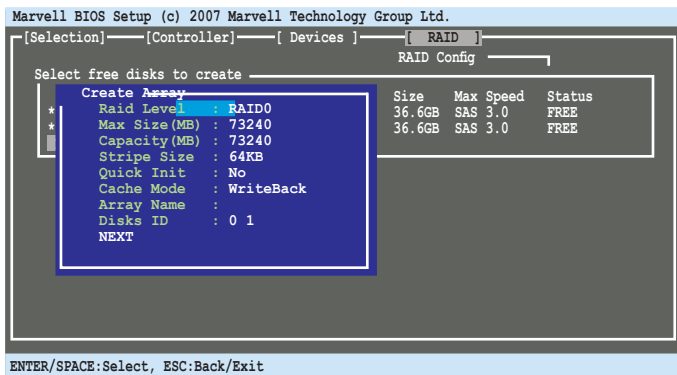


2. 按下 <Enter> 鍵。畫面會顯示您可以新增建立 RAID 磁區的磁碟。請使用方向鍵選擇一個磁碟並按下 <Enter> 或 <Space> 鍵，將此磁碟加入至在陣列中。

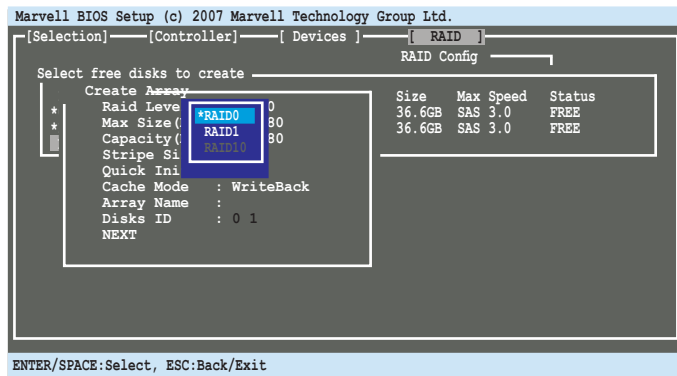


3. 在您選定磁碟後，選擇 NEXT（下一步）以建立陣列。

4. 顯示建立陣列的畫面。

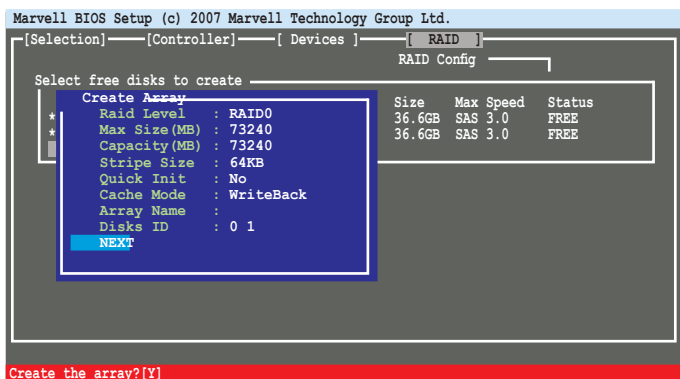


5. 使用方向鍵選擇 RAID 層級 (RAID Level) 項目並按下 <Enter> 鍵以顯示可用的 RAID 磁區。選擇一個 RAID 磁區並按下 <Enter> 鍵。在您選定 RAID 磁區後，選擇 Next (下一步) 以建立陣列。

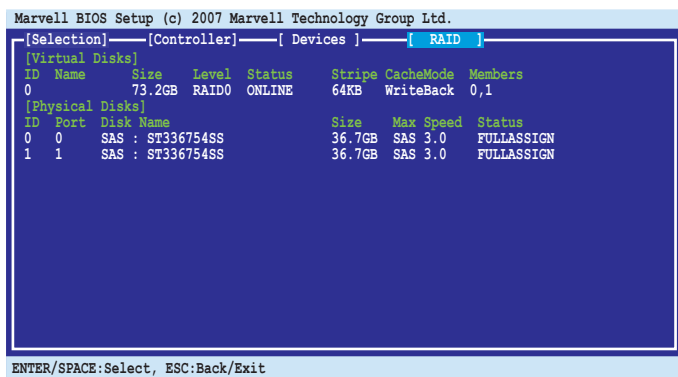


- 可使用的 RAID 磁區會隨您所選擇的磁碟數量而有所不同，不允許您建立的 RAID 磁區會反成灰色而無法選取。
- 除了 RAID 層級 (RAID Level) 項目，在建立陣列 (Create Array) 畫面中的其他項目建議您保持為預設值。

6. 待確認畫面出現後，按下 <Y> 鍵以確認建立陣列。



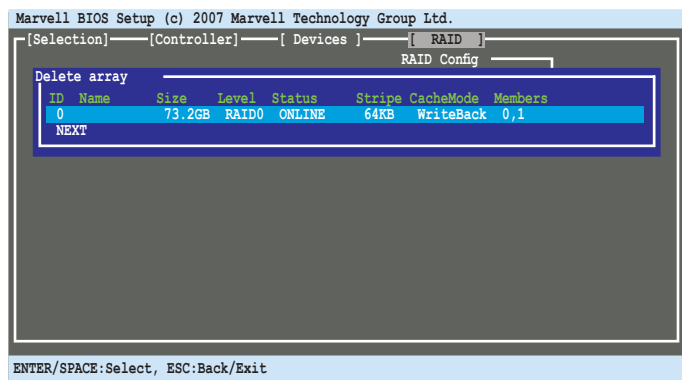
7. 新建立的陣列會出現在 RAID 選單中。



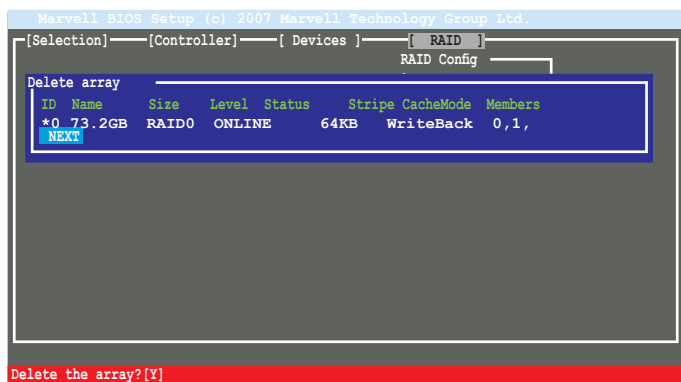
刪除一組陣列

刪除 RAID 磁區：

1. 從程式選單中選擇 RAID > Delete array，然後按下 <Enter> 鍵。接著會顯示 Delete array（刪除陣列）畫面。



2. 選擇欲刪除的陣列，然後選擇 NEXT（下一步）。在確認畫面出現後，按下 <Y> 鍵。



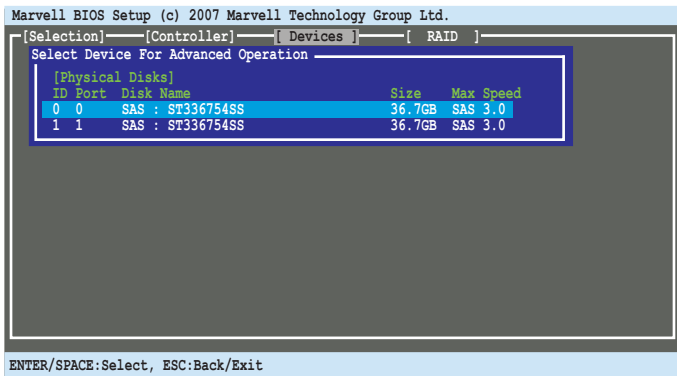
3. 再次按下 <Y> 鍵以確認並刪除所選的陣列。



若您刪除該陣列，您將無法復原遺失的資料。請在刪除陣列前確認已將重要資料備份。

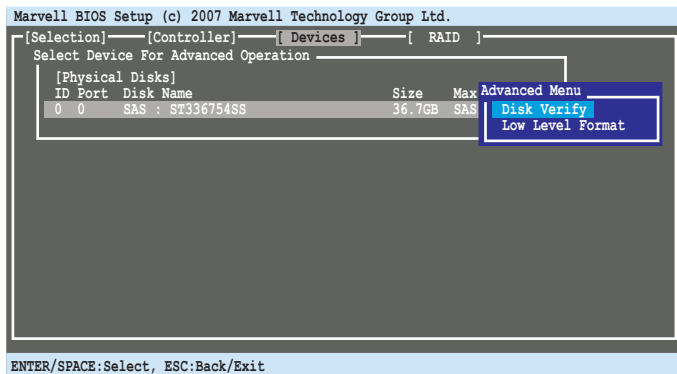
Advanced Operation (進階操作)

從程式選單中選擇 Devices (裝置)，然後按下 <Enter> 鍵。接著會顯示 Advanced Operation (進階操作)。您可以在這畫面中執行 Disk Verify (磁碟驗證) 與 Low Level Format (低階格式化)。



執行 Disk Verify (磁碟驗證)

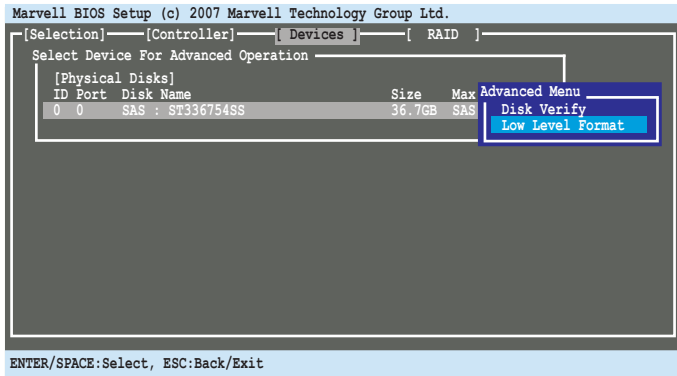
1. 在進階操作畫面中使用方向鍵選擇磁碟，然後按下 <Enter> 或 <Space> (空白) 鍵。接著顯示 Advanced Menu (進階選單)，再選擇 Disk Verify (磁碟驗證) 然後按下 <Enter> 鍵。



2. 在確認畫面出現後，按下 <Y> 鍵。3. 程式會驗證所選的磁碟。當驗證結束後，按下 <ESC> 鍵回到 Advanced Operation (進階操作) 畫面。

執行 Low Level Format（低階格式化）

1. 在進階操作畫面中使用方向鍵選擇磁碟，然後按下 <Enter> 或 <Space> 鍵。接著 Advanced Menu（進階選單）出現，選擇 Low Level Format（低階格式化）然後按下 <Enter> 鍵。



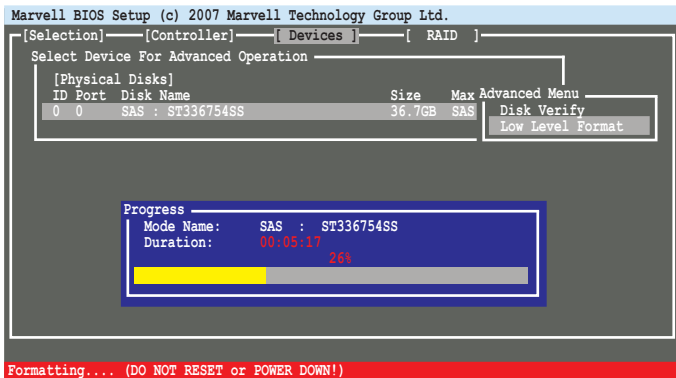
只有 SAS 硬碟支援 Low Level Format（低階格式化）功能。

2. 在確認畫面出現後按下 <Y> 鍵。



若您執行低階格式化功能，您將無法復原遺失的資料。請在刪除陣列前確認已將重要資料備份。

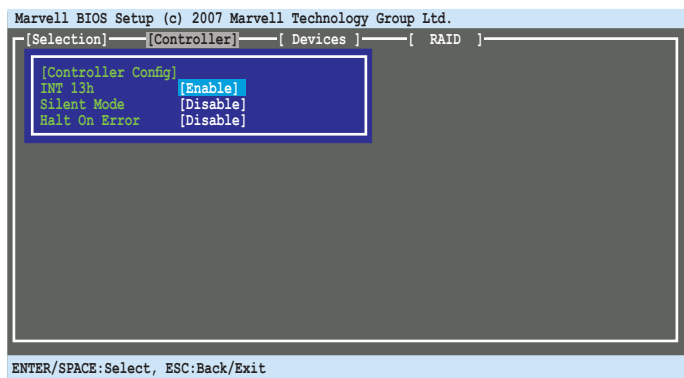
3. 程式會在所選的磁碟進行低階格式化。在過程中千萬不要重新啟動或關閉電腦。



4. 當格式化完成後，按下 <ESC> 鍵以返回進階操作畫面。

Controller Configuration (控制器設定)

從程式選單中選擇 Controller (控制器)，然後按下 <Enter> 鍵。接著會顯示控制器設定 (Controller Config) 畫面，以讓您變更控制器設定。



INT 13h [Enable]

本項目可讓您啟動或關閉 Interrupt 13h 支援功能。若您想使用連接至 Marvell® 88SE6320 SAS 控制器的裝置作為開機裝置，請將本項目設為 [Enable]。若您想使用連接至 Marvell® 88SE6320 SAS 控制器的裝置作為資料儲存裝置，請將本項目設為 [Disable]。設定選項有：[Disable] [Enable]。

Silent Mode [Disable]

本項目可讓您啟動或關閉 BIOS POST 寧靜模式。本項目啟動後，連接至 SASsaby M 的裝置資訊將會在系統開機自我檢測 (POST) 時被隱藏。設定選項有：[Disable] [Enable]。

Halt On Error [Disable]

本項目可讓您啟動或關閉 Halt On Error 功能。本項目啟動後，當出現錯誤（如虛擬磁碟狀態改變）與要求使用者確認以繼續時，BIOS POST 將會暫停。設定選項有：[Disable] [Enable]

2.10 建立一張搭載有 RAID 驅動程式的磁片

當您在安裝 Windows XP/Vista 或更新的作業系統時，您需要準備一張搭載有 RAID 驅動程式的磁碟片。若您的作業系統為 Windows Vista，您可以使用軟碟片或 USB 隨身碟來建立一張搭載有 RAID 的磁碟或隨身碟。

2.10.1 在不進入作業系統狀態下建立 RAID 驅動程式磁片

請依照下列步驟在不進入作業系統狀態下建立 RAID 驅動程式磁片：

1. 開啟您電腦的電源。
2. 當進行 POST 開機自我檢測時按下 鍵進入 BIOS 程式設定中。
3. 將光碟機設定為主要開機裝置。
4. 將驅動程式與公程式光碟放入光碟機中。
5. 儲存設定並退出 BIOS 程式設定。
6. 當開機時螢幕出現 "Press any key to boot from optical drivr" 提示訊息時，按下任意鍵。
7. 當選單出現時，請按下 <1> 來建立一張 RAID 驅動程式磁片。
8. 將已格式化的磁片放入軟碟機中，並按下 <Enter> 鍵。
9. 依照螢幕的指示完成驅動程式磁片的建立。

2.10.2 在 Windows 作業系統中建立 RAID 驅動程式磁片

請依照下列步驟在 Windows 作業系統中建立 RAID 驅動程式磁片：

1. 開啟 Windows 作業系統。
2. 將驅動程式與公程式光碟放入光碟機中。
3. 切換至製作驅動程式磁片標籤頁，接著點選 建立 Intel ICH10R 32/64 bit RAID 驅動程式磁片 選項來建立一張 Intel ICH10R 32/64 bit RAID 驅動程式磁片。
4. 將軟碟片置入軟碟機中。若所使用的作業系統為 Windows Vista，也可以在本步驟接上 USB 隨身碟。
5. 依照螢幕指示完成驅動程式磁片的建立。



請將驅動程式磁片切換為防止寫入以避免遭受電腦病毒的感染。

請依照下列步驟在 Windows® XP 安裝 RAID 驅動程式：

1. 當安裝作業系統時，系統會提示您按下 <F6> 來安裝協力廠商的 SCSI 或 RAID 驅動程式。
2. 按下 <F6> 鍵並將存有 RAID 驅動程式的磁片放入軟碟機中。
3. 當提示出現提醒您選擇要安裝的 SCSI adapter 驅動程式時，請確定您選擇 Intel(R) SATA RAID Controller (Desktop ICH10R)。
4. 請依照螢幕指示來完成驅動程式的安裝。

請依照下列步驟在 Windows® Vista 安裝 RAID 驅動程式：

1. 將搭載有 RAID 驅動程式的磁碟片/USB 隨身碟置入軟碟機/USB 連接埠。
2. 當安裝作業系統時，選擇 Intel(R) SATA RAID Controller (Desktop ICH10R)。
3. 請依照螢幕指示來完成驅動程式的安裝。

2.11 一指還原功能

在您需要將電腦系統還原至出廠預設的狀態時，您可以在開機後，當系統仍在自我測試（POST，Power-On Self Test）時，按下<F3> 鍵，即可將電腦還原至出廠預設的狀態。

2.12 系統復原光碟（Recovery CD/DVD）

2.12.1 復原 Windows XP 系統

華碩個人電腦復原光碟（Recovery CD）將協助您在硬碟資料損毀無法啟動作業系統時，重新安裝作業系統，並還原成機器出廠之設定狀態。在使用此復原光碟前，請先設法將您所有的軟體及資料檔案備份，並記錄相關的設定資料，因為在還原的過程中，硬碟會重新格式化，您個人的資料檔案將會被刪除。若您購買的機型為 Windows XP 系統版本，請依照下列步驟還原您硬碟中的作業系統。

步驟一：將第一片復原光碟放入光碟機中，當出現開機畫面時按 <F8> 鍵並在出現的選單中選擇自光碟機啟動。

步驟二：接著選擇 Recover system to a partition 或 Recovery system to entire HD，然後按下 NEXT。

步驟三：接著出現提示畫面，若確定要還原硬碟，請按下 NEXT。

步驟四：在接下來的畫面中勾選 I accept，然後按下 NEXT。

步驟五：接著出現提示畫面，請再次確認您欲還原硬碟的詳細內容是否正確，然後按下 YES，系統即會開始進行還原動作。

步驟六：當螢幕出現請您插入 Support CD 提示畫面時，請插入 Support CD，然後按下 OK 鍵，系統會重新開機。

步驟七：重新啟動電腦之後，Windows XP 會開始進行相關的設定動作，請依照畫面指示，進行作業系統所需的設定。設定完成重新啟動電腦之後，請自行調整至適當的螢幕解析度（若您的電腦另外搭配有獨立顯示卡，請在進入系統後將 VGA Driver 光碟放入光碟機，安裝顯示卡驅動程式，接著重新啟動電腦）。



華碩個人電腦復原光碟僅能使用在本系統，請勿任意使用於其他的電腦上。有關本產品的最新訊息，請上華碩網站 <http://tw.asus.com> 查詢。

2.12.2 復原 Windows Vista 系統

若您購買的機型為搭載 Windows Vista 系統版本，請參考以下的說明，使用產品所附的復原光碟 (Recovery DVD) 來重新安裝作業系統到您的電腦中。在使用回復功能前，請先設法將您硬碟中的資料備份到其他儲存媒體 (碩碟或網路硬碟) 上，並記錄相關的設定資料 (網路設定等)。詳細操作步驟如下：

步驟一：開啟您的華碩個人電腦，當 ASUS 標誌出現時按下 <F8>，進入 Please select boot device 選單。

步驟二：將復原光碟 (Recovery DVD) 插入光碟機，並選擇光碟機 (“CDROM: XXX”) 作為啟動裝置。按下 <Enter>，接著按下任意鍵繼續。

步驟三：等待硬碟資訊畫面出現。接著選擇安裝新作業系統的位置。選項有：

1. Recover system to a partition
選擇此選項將僅移除您所選擇的分割區，保留其他分割區，並建立一個新的系統分割區作為 C 碟。請選擇一個分割區並按下 Next。
2. Recover system to entire HD
選擇此選項將移除您硬碟中的所有分割區，並建立一個新的系統分割區作為 C 碟。選擇此項目後按下 Yes。

步驟四：選擇 I accept，接著點選 Next。

步驟五：依據螢幕指示完成還原。

步驟六：當螢幕出現請您插入 Support CD 畫面時，請插入 Support CD，接著點選 OK，系統會重新啟動。

步驟七：重新啟動電腦之後，Windows Vista 會開始進行相關的設定動作，請依照畫面指示，進行作業系統所需的設定。設定完成重新啟動電腦之後，請自行調整至適當的螢幕解析度 (若您的電腦另外搭配有獨立顯示卡，請在進入系統後將 VGA Driver 光碟放入光碟機，安裝顯示卡驅動程式，接著重新啟動電腦)。



華碩個人電腦復原光碟僅能使用在本系統，請勿任意使用於其他的電腦上。有關本產品的最新訊息，請上華碩網站 <http://tw.asus.com> 查詢。

2.12.3 復原 Windows 7 系統

附贈的復原光碟（Recovery DVD）可幫助您重新安裝作業系統，並將系統還原至最初的狀態。



在復原過程中，所有資料都會丟失。在復原系統前，請先將您硬碟中的資料備份，並記錄相關的設定資料（網路設定等）。

詳細操作步驟如下：

步驟一：開啟您的華碩個人電腦，當 ASUS 標誌出現時按下 <F8>，進入 Please select boot device 選單。

步驟二：將復原光碟（Recovery DVD）插入光碟機，並選擇光碟機（“CDROM: XXX”）作為啟動裝置。按下 <Enter>，接著按下任意鍵繼續。

步驟三：等待硬碟資訊畫面出現。接著選擇安裝新作業系統的位置。選項有：

1. Recover system to a partition
選擇此選項將僅移除您所選擇的分割區，保留其他分割區，並建立一個新的系統分割區作為 C 碟。請選擇一個分割區並按下 Next。
2. Recover system to entire HD
選擇此選項將移除您硬碟中的所有分割區，並建立一個新的系統分割區作為 C 碟。選擇此項目後按下 Yes。

步驟四：選擇 I accept，接著點選 Next。

步驟五：依據螢幕指示完成還原。

步驟六：當螢幕出現請您插入 Support CD 畫面時，請插入 Support CD，接著點選 OK，系統會重新啟動。

步驟七：重新啟動後，Windows® 7 開始系統設定。依據螢幕指示完成操作，接著系統自動重新啟動。若您的電腦另外搭配有獨立顯示卡，請在進入系統後將 VGA Driver 光碟放入光碟機，安裝顯示卡驅動程式，接著重新啟動電腦。



華碩個人電腦復原光碟僅能使用在本系統，請勿任意使用於其他的電腦上。有關本產品的最新訊息，請上華碩網站 <http://tw.asus.com> 查詢。

生產商	ASUSTeK Computer Inc.
位址	No. 150, LI-DE RD., PEITOU, TAIPEI 112, TAIWAN
歐洲版權代表	ASUS Computer GmbH
位址	HARKORT STR. 21-23, 40880 RATINGEN, GERMANY