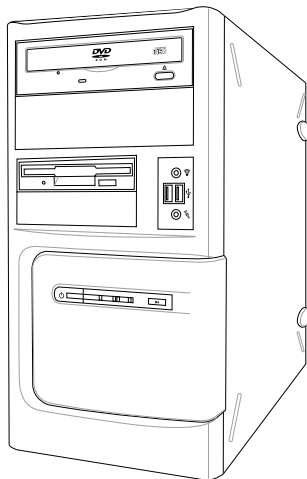




# BM5215/AS-D755

## 用户手册



## 特别声明

本产品的所有部分，包括配件与软件等，其相关知识产权等归华硕电脑公司（以下简称华硕）或授权华硕使用的相关主体所有，未经权利主体许可，不得任意地仿制、拷贝、摘抄或转译。本用户手册没有任何型式的担保、立场表达或其它暗示。若有任何因本用户手册或其所提到之产品信息，所引起直接或间接的数据流失、利益损失或事业终止，华硕及其所属员工恕不为其担负任何责任。除此之外，本用户手册所提到的产品规格及信息只作参考，内容亦会随时疏漏或升级，恕不另行通知。

下列因素导致的产品故障或损坏不在免费保修范围内：

- A. 因天灾(水灾、火灾、地震、雷击、台风等)、遇不可抗拒外力或人为之操作使用不慎造成之损害。
- B. 自行拆装、修理、或将产品送至非华硕认证之维修点进行检测维修。
- C. 用户擅自或请第三人修改、修复、变更规格及安装、添加、扩充非本公司原厂销售、授权或认可之配件所引起之故障与损坏。
- D. 因用户自行安装软件及设定不当所造成之使用问题及故障。
- E. 计算机病毒所造成之问题及故障。
- F. 本公司保修识别标签撕毁或无法辨认，涂改保修服务卡或与产品不符。
- G. 要求华硕提供软件安装服务(用户需自行提供原版软件)、软件故障排除或清除密码等。
- H. 其它不正常使用所造成之问题及故障。

用户手册中所谈论到的产品名称仅做识别之用，而这些名称可能是属于其他公司的注册商标或是版权。

产品规格或驱动程序改变，用户手册都会随之升级。升级的详细说明请您到华硕的官方网站浏览或是直接与华硕公司联络。（联络方式请见下页）

版权所有 • 不得翻印 ©2008 华硕电脑

产品名称： ASUS 台式电脑 BM5215/AS-D755  
手册版本： V1.00 C3686  
发表日期： 2008 年 03 月

## 华硕的联系信息

华捷联合信息（上海）有限公司 ASUS United Technology  
（Shanghai）Co., LTD

### 市场信息

地址 : 上海市闵行莘庄工业区春东路508号  
电话 : 021-54421616

### 技术支持

免费服务电话 : 技术支持专线 : 10102222（免中国大陆地区长途话费）  
传真 : 021-54420088  
官方网站 : <http://www.asus.com.cn/>

# 目录

特别声明 .....	2
华硕的联系信息 .....	3
目录 .....	4
关于本用户手册 .....	6
安全性须知 .....	7
使用注意事项 .....	8
<b>第一章：系统导览</b>	
1.1 产品包装内容 .....	1-3
1.2 主机前面板布局及功能 .....	1-4
1.3 主机后部布局及功能 .....	1-5
1.4 连接输入设备 .....	1-6
1.5 连接其他外围设备 .....	1-6
<b>第二章：硬件安装</b>	
2.1 开启机箱 .....	2-3
2.2 安装前准备 .....	2-3
2.3 中央处理器（CPU） .....	2-4
2.3.1 安装中央处理器 .....	2-5
2.3.2 安装散热风扇 .....	2-7
2.4 安装系统内存 .....	2-8
2.5 安装扩展卡 .....	2-9
2.5.1 PCI 扩展卡扩展插槽 .....	2-10
2.5.2 PCI Express x1 扩展卡插槽 .....	2-10
2.5.3 PCI Express x16 扩展卡插槽 .....	2-10
2.5.4 指定中断请求（IRQ） .....	2-11
2.6 安装设备 .....	2-12
2.6.1 安装软驱/读卡器 .....	2-12
2.6.2 安装硬盘 .....	2-13
2.6.3 安装光驱 .....	2-15
<b>第三章：开始使用</b>	
3.1 安装操作系统 .....	3-3
3.2 开启电源 .....	3-3
3.3 驱动及应用程序光盘信息 .....	3-4
3.3.1 运行驱动及应用程序光盘 .....	3-4
3.3.2 驱动程序安装菜单 .....	3-5

# 目录

3.3.3 应用程序安装菜单 .....	3-6
3.3.4 软盘制作菜单 .....	3-7
3.3.5 用户手册菜单 .....	3-8
3.3.6 华硕的联络方式 .....	3-8
3.3.7 其他信息 .....	3-9
3.4 系统恢复光盘 (Recovery CD) .....	3-11

# 关于本用户手册

本用户手册的内容结构如下：

## 1. 第一章：系统导览

本章以清楚的图标直接带您认识本产品的功能及特色。

## 2. 第二章：硬件安装

本章以步骤解说的方式，指导您如何安装系统所需的各项组件。

## 3. 第三章：开始使用

本章提供您系统组件安装完成之后，第一次开启电源时所需的各项设置信息。包括操作系统安装及驱动程序光盘的内容等。

## 提示符号

以下为本手册所使用到的各式符号说明：



**警告：**禁止不当行为及操作，提醒您在进行某一项操作时要注意您个人身体的安全。



**小心：**提醒您在进行某一项操作时要特别小心，否则可能会因此使产品发生损坏。



**重要：**重点提示，您必须遵照手册所描述的方式来操作。



**说明：**小秘诀，名词解释，或是进一步的信息说明。

# 安全性须知

## 电气方面的安全性

- 为尽可能的避免因不当操作可能造成人身损害，在搬动电脑主机之前，请先将电脑电源插头暂时从电源插座上移除。
- 当您加入硬件设备到系统中或者要去除系统中的硬件设备时，请务必先连接该设备的信号线，然后再接通该设备电源。可能的话，在安装硬件设备之前先拔掉电脑的电源。
- 当您要从主板连接或拔除任何的信号线之前，请确定所有的电源已事先拔掉。
- 在使用扩展卡或扩展卡之前，我们推荐您可以先寻求专业人士的帮助。这些设备有可能会干扰接地的回路。
- 请确定电源的电压设置已调整到本国/本区域所使用的电压标准值。若您不确定您所属区域的供应电压值为何，请就近询问当地的电力公司人员。
- 如果电源已损坏，请不要尝试自行修复。请将之交给专业技术服务人员或经销商来处理。

## 操作方面的安全性

- 在您安装主板以及加入硬件设备之前，请务必详细阅读本手册所提供的相关信息。
- 在使用产品之前，请确定所有的排线、电源适配器都已正确地连接好。若您发现有任何重大的瑕疵，请尽速联络您的经销商。
- 为避免发生电气短路情形，请务必将所有没用到的螺丝、回形针及其他零件收好，不要遗留在主板上或电脑主机中。
- 灰尘、湿气以及剧烈的温度变化都会影响主板的使用寿命，因此请尽量避免放置在这些地方。
- 请勿将电脑主机放置在容易摇晃的地方。
- 若在本产品的使用上有任何的技术性问题，请和经过检定或有经验的技术人员联络。

## 使用注意事项

在您开始操作本系统之前，请务必详阅以下注意事项，以避免因人为的疏忽造成系统损伤甚至人体本身的安全。

- 使用前，请检查产品各部分组件是否正常，以及电源线是否有任何破损，或是连接不正确的情形发生。如有任何破损情形，请尽速与您的授权经销商联络，更换良好的线路。
- 电脑放置的位置请远离灰尘过多，温度过高，太阳直射的地方。
- 保持机器在干燥的环境下使用，雨水、湿气、液体等含有矿物质将会腐蚀电子线路。
- 使用电脑时，务必保持周遭散热空间，以利散热。
- 使用前，请检查各项外围设备是否都已经连接妥当再开机。
- 避免边吃东西边使用电脑，以免污染机件造成故障。
- 请避免让纸张碎片、螺丝及线头等小东西靠近电脑的连接器、插槽、孔位等处，避免短路及接触不良等情况发生。
- 请勿将任何物品塞入电脑机件内，以避免引起机件短路或电路损毁。
- 电脑开机一段时间之后，散热片及部份 IC 表面可能会发热、发烫，请勿用手触摸，并请检查系统是否散热不良。
- 在安装或是移除外围设备时请先关闭电源。
- 电源若发生损坏，切勿自行修理，请交由授权经销商处理。
- 电脑的机箱、铁片大部分都经过防割伤处理，但是您仍必须注意避免被某些细部铁片尖端及边缘割伤，拆装机箱时最好能够戴上手套。
- 当你有一阵子不使用电脑时，休假或是台风天，请关闭电源之后将电源线拔掉。
- 本产品推荐之操作温度为低于 35℃。

### 电池使用警告：

- 注意：使用错误型号电池更换会有爆炸危险，请务必按照说明处置用完的电池。





电子信息产品污染控制标示：图中之数字为产品之环保使用期限。仅指电子信息产品中含有的有毒有害物质或元素不致发生外泄或突变从而对环境造成污染或对人身、财产造成严重损害的期限。

有毒有害物质或元素的名称及含量说明标示：

部件名称	有害物质或元素					
	铅 (Pb)	汞 (Hg)	镉 (Cd)	六价铬 (Cr(VI))	多溴联苯 (PBB)	多溴二苯醚(PBDE)
印刷电路板及其电子组件	×	○	○	○	○	○
硬盘	×	○	○	○	○	○
光驱	×	○	○	○	○	○
外壳	×	○	○	○	○	○
电源适配器	×	○	○	○	○	○
外部信号接头及线材	×	○	○	○	○	○
散热设备	×	○	○	○	○	○
中央处理器与内容	×	○	○	○	○	○

○：表示该有毒有害物质在该部件所有均质材料中的含量均在 SJ/T 11363-2006 标准规定的限量要求以下。

×：表示该有毒有害物质至少在该部件的某一均质材料中的含量超出 SJ/T 11363-2006 标准规定的限量要求，然该部件仍符合欧盟指令 2002/95/EC 的规范。

备注：此产品所标示之环保使用期限，系指在一般正常使用状况下。



# 第一章 系统导览

---

## 1

在本章中，我们将以清楚的图标直接带您认识本产品的功能及特色，其中，包括系统的前、后面板以及内部功能的总体介绍。

章节提纲

1.1 产品包装内容 ..... 1-3

1.2 主机前面板布局及功能 ..... 1-4

1.3 主机后部布局及功能 ..... 1-5

1.4 连接输入设备 ..... 1-6

1.5 连接其他外围设备 ..... 1-6

## 1.1 产品包装内容

以下列出标准产品包装内含的组件，请逐一清点：

### 标准组件

- 华硕个人电脑主机一台
- 鼠标一只
- 键盘一块
- 电源线
- 本用户手册
- 华硕保修服务卡
- 系统恢复光盘（Recovery CD）
- 驱动及应用程序光盘（Support CD）
- 网线一条
- 鼠标垫一个

### 出厂前选购配件

- 刻录机
- 读卡器/软驱

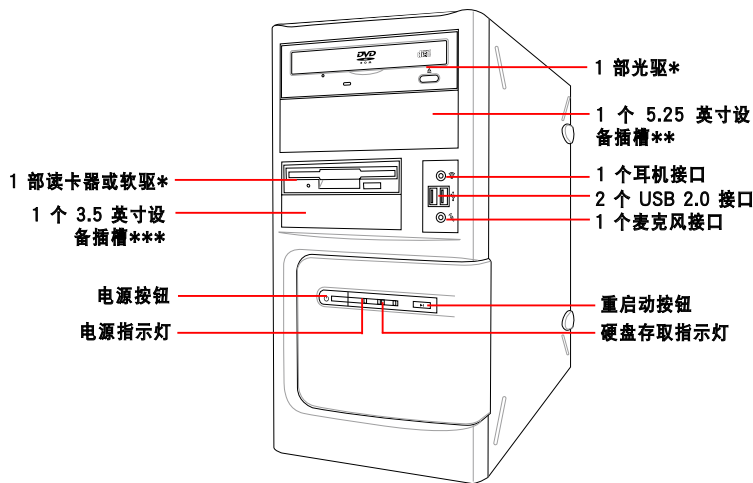
（实际规格以出货配备为准）



- 
1. 选购项目并不包含在您所购买的产品当中。
  2. 若您发现产品包装内的组件有任何损坏，请立即与您的经销商联络。
  3. 本产品出厂时可选购搭配刻录机、读卡器或软驱，请依您主机上实际搭配的设备为主。
-

# 1.2 主机前面板布局及功能

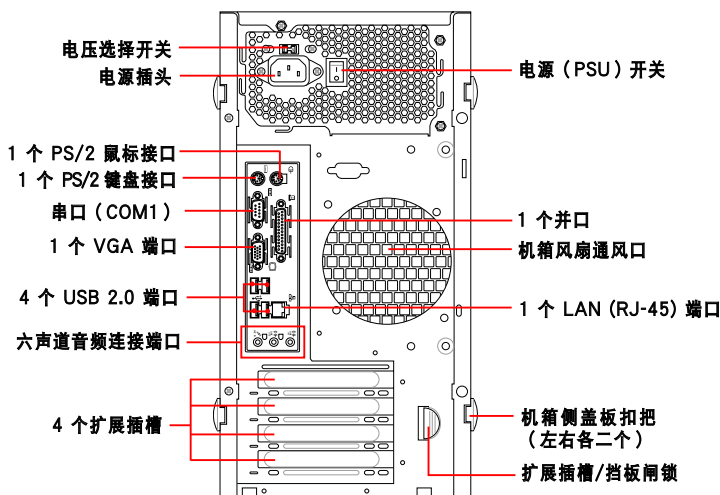
本系统是由以下的组件所构成的：华硕主板、电源（PSU）、前置 I/O 面板等，并安装在华硕特别设计的机箱中。以下图标为您介绍简单介绍主机前面板布局的功能。



- \* 本产品出厂时搭配光驱、软驱，请您依主机上实际搭配的设备为主。
- \*\* 5.25 英寸设备，例如市售的 DVD-ROM/CD-RW/DVD-RW 光驱，5.25 英寸硬盘抽取盒等。
- \*\*\*3.5 英寸设备，例如市售的 3.5 英寸硬盘/软驱/ USB 读卡器等。
  - 读卡器支持 SD、MMC、MS、CF、MD 与 SMC 等存储卡存储与读取功能。

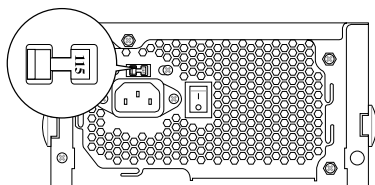
## 1.3 主机后部布局及功能

本系统的后部包含丰富且标准的连接接口，用以连接相应的外围设备，电源（PSU）插座，以及可供选购的连接接口。以下图标说明主机后部各连接端口的功能：



### 电压的选择

本系统所附的电源（PSU），在电源插座旁有一个电压选择开关，您可以利用这个开关，切换到适合您所在区域所使用的电压值。若您所在区域提供电压为 100-127V，请切换到 115V；若您所在区域提供电压为 200-240V，请切换到 230V。



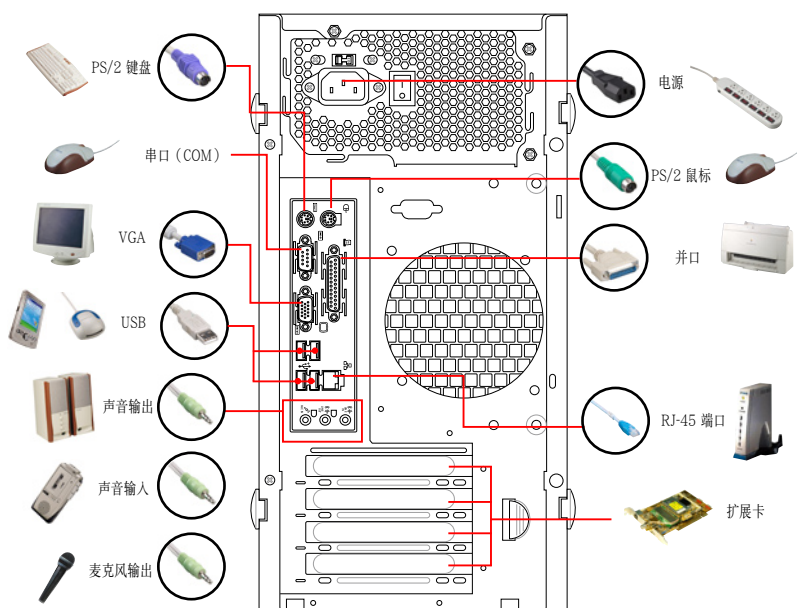
中国大陆地区一般为 220V 电压，若您不能确定您当地的电压值，请咨询当地电力部门。若您 在 230V 的电压环境使用 115V 电压，将会造成严重的系统损害。

## 1.4 连接输入设备

本系统附赠一只高性能的 PS/2 键盘及一只 USB 光电鼠标，请将 PS/2 键盘连接至主机后端的 PS/2 键盘连接接口，USB 光电鼠标则可视个人使用习惯连接至前面板或后部的 USB 连接接口。

## 1.5 连接其他外围设备

在本系统的前后面板具备了数个连接接口，您可用来连接所需的外围设备。请参考以下的图标说明：



有关各外围设备的连接方式，请参阅您所购买产品的用户手册或向产品购买之经销商咨询。



## 第二章 硬件安装

---

# 2

在本章中，我们将以清楚的图示，并以操作向导的方式，向您描述本系统的内部结构及拆组方法。以下内容仅供参考，并不代表华硕电脑已授权或同意用户自行对系统进行拆装或维修，任何未经许可的拆装及维修都将导致您丧失获得免费保修的权利。

## 章节提纲

2.1 开启机箱 .....	2-3
2.2 安装前准备 .....	2-3
2.3 中央处理器（CPU） .....	2-4
2.3.1 安装中央处理器 .....	2-5
2.3.2 安装散热风扇 .....	2-7
2.4 安装系统内存 .....	2-8
2.5 安装扩展卡 .....	2-9
2.5.1 PCI 扩展卡扩展插槽 .....	2-10
2.5.2 PCI Express x1 扩展卡插槽 .....	2-10
2.5.3 PCI Express x16 扩展卡插槽 .....	2-10
2.5.4 指定中断请求（IRQ） .....	2-11
2.6 安装设备 .....	2-12
2.6.1 安装软驱/读卡器 .....	2-12
2.6.2 安装硬盘 .....	2-13
2.6.3 安装光驱 .....	2-15

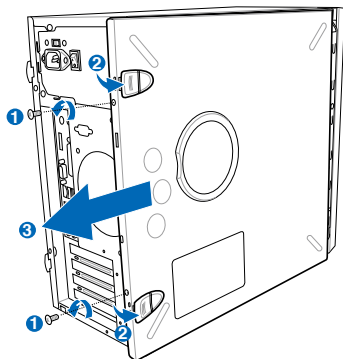
## 2.1 开启机箱

当您要安装或移除机箱内部的相关组件前，请先依照以下的步骤，开启机箱侧板。



开启机箱前，请务必与经销商确认，此动作极有可能影响您的保修资格。

1. 首先，请将机箱侧板的可手转螺丝卸下。
2. 然后打开机箱侧板扣把。
3. 将机箱侧板朝箭头方向移除，并放置一旁。



## 2.2 安装前准备



本系统出货时已安装好所有必备的组件，以下安装说明只能参考。

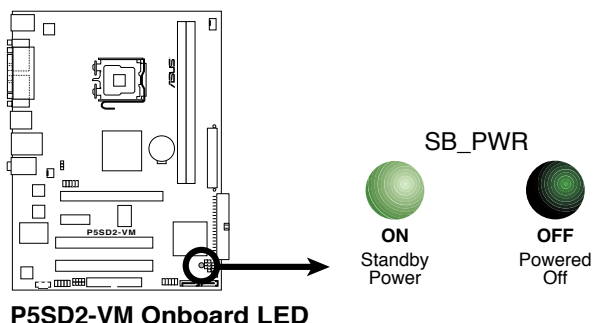
主板以及扩展卡都是由许多精密复杂的集成电路元件、集成性芯片等所构成。而这些电子性零件很容易因静电的影响而导致损坏，因此，在您动手更改主板上的任何设置之前，请务必先作好以下所列出的各项预防措施。



1. 在处理主板上的内部功能设置时，请先拔掉电脑的电源。
2. 为避免生成静电，在拿取任何电脑元件时除了可以使用防静电手环之外，您也可以触摸一个有接地线的物品或者金属物品像电源（PSU）外箱等。
3. 拿取集成电路元件时请尽量不要触碰到元件上的芯片。
4. 在您移除任何一个集成电路元件后，请将该元件放置在绝缘垫上以隔离静电，或者直接放回该元件的绝缘包装袋中保存。
5. 在您安装或移除任何元件之前，请确认 ATX 电源（PSU）的电源开关是切换到关闭（OFF）的位置，而最安全的做法是先暂时将电源插头自电源插座上移除，等到安装／移除工作完成后再将之接回。如此可避免因仍有电力残留在系统中而严重损及主板、外围设备、元件等。

## 电力警示灯

当主板上内置的电力指示灯（SB\_PWR）亮着时，表示当前系统是处于正常运行、省电模式或者软关机的状态中，并非完全断电。这个警示灯可用来提醒您在安装或移除任何的硬件设备之前，都必须先移除电源，等待警示灯熄灭才可进行操作。请参考下图所示。



## 2.3 中央处理器（CPU）

本系统具备一个 LGA775 处理器插座，本插座是专为采用 775 脚位封装的 Intel® Core™ Duo、Pentium®、Pentium® D、Core2 Duo、Pentium® 4 与 Celeron D 之处理器所设计。

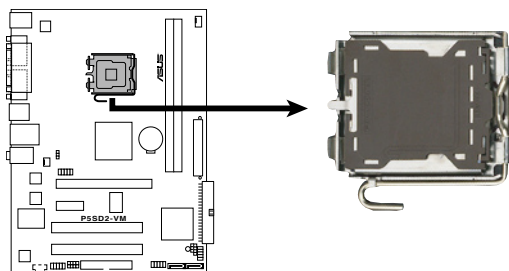


- 请确认在 LGA775 插座上附有一个即插即用的保护盖，并且插座接点没有弯曲变形。若是保护盖已经毁损或是没有保护盖，或者是插座接点已经弯曲，请立即与您的经销商联络。
- 主板的产品保修，并不包括因遗失、错误放置方式与错误方式移除 CPU 插槽保修盖所导致的 CPU 插槽损坏状况。
- 请于购买产品时仔细检查主板的产品外观是否有损坏状况，若您在购买本产品后提出 CPU 插槽的损坏报告，则须自行承担维修费用。

## 2.3.1 安装中央处理器

请依照以下步骤安装处理器：

1. 找到位于主板上的处理器插座。

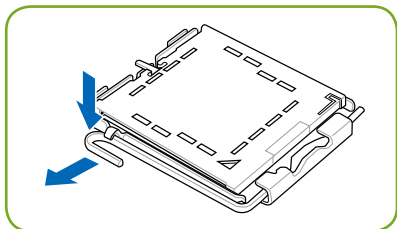


**P5SD2-VM CPU Socket 775**

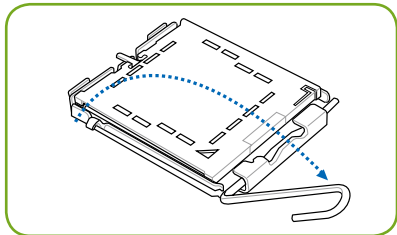


在安装处理器之前，请先将主板上的处理器插槽面向您，并且确认插槽的固定扳手在您的左手边。

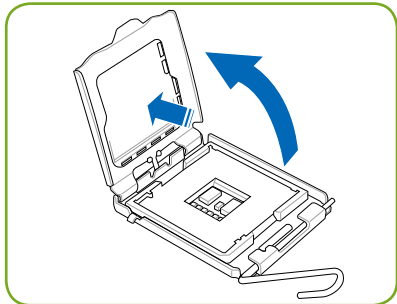
2. 以手指压下固定扳手并将其稍向左侧推，以使扳手脱离固定扣并松开 CPU 辅助安装盒。



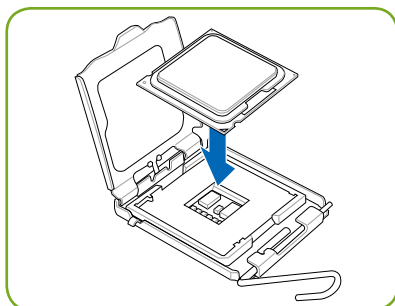
3. 顺着图中虚线箭头所标示的方向将固定扳手松开。



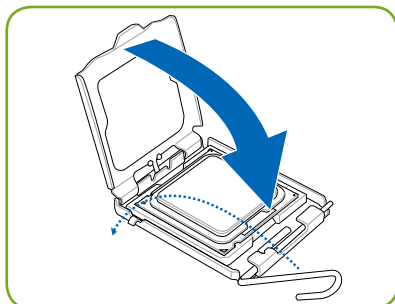
4. 将 CPU 安装盒的上盖向上掀开，并取下保护盖。



5. 请确认 CPU 的金色三角形标示是位在左下角的位置，接着把 CPU 顺着这个方向安装到主板的插座上，并请确认 CPU 的左上方的缺口与插座上对应的校准点是相吻合的。



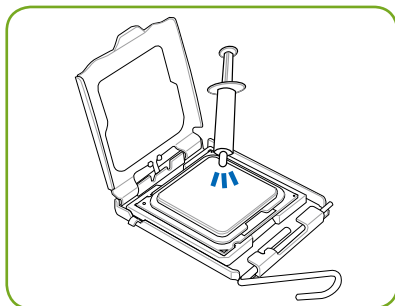
6. 将上盖重新盖上，接着请将固定扳手朝原方向推回，并扣于固定扣之上。



7. 最后再涂上少许散热膏即可。



警告：若有误食散热膏或不慎将散热膏触及眼睛时，请立即就医！



## Intel Hyper-Threading 技术说明



1. 本主板支持 775 脚位封装，并具备 Hyper-Threading 技术的 Intel Pentium 4、Core 2 Duo 之中央处理器。
2. 仅 Windows® XP、Windows Vista、Linux 或升级的版本支持 Hyper-Threading 技术。倘若您使用 Linux 操作系统，请使用 Hyper-Threading 专属编译器来进行编译操作。若您使用的是其他操作系统，请至 BIOS 设置程序将 Hyper-Threading 功能关闭，以确保系统的稳定度。
3. 在安装支持 Hyper-Threading 技术之操作系统前，请确定已开启 BIOS 设置程序的 Hyper-Threading 功能。
4. 欲知更详细的 Hyper-Threading 技术请参考 <http://www.intel.com/info/hyperthreading> 网站内容。

## 2.3.2 安装散热风扇

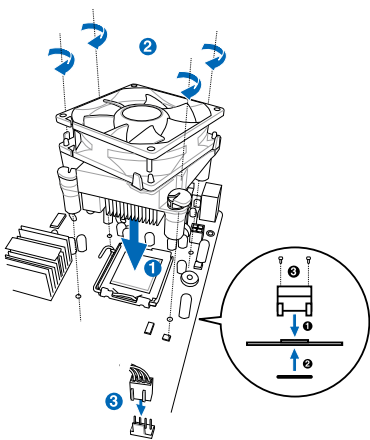
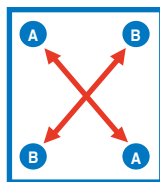
Intel® Core™ Duo、Pentium®、Pentium® D、Core2 Duo、Pentium® 4 与 Celeron D 之 LGA775 处理器需要搭配安装经过特殊设计的散热片与风扇，方能得到最佳的散热性能，以下提供安装方式之参考。



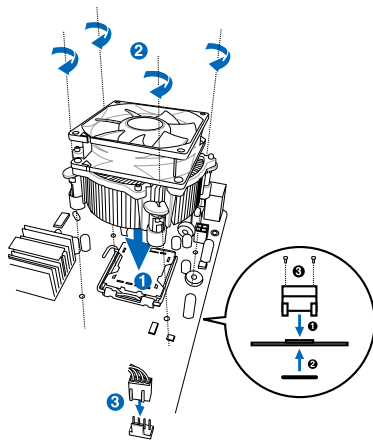
- 安装前，请先确认您的产品内所附的风扇为下图的（1）或（2）款式，再次组装。
- 当您要装上处理器专用的散热器前，请确认风扇散热片上的金属铜片或者是 CPU 上面有确实涂上散热膏。

### 装上散热风扇

1. 将散热器放置在已安装好的 CPU 上方，并确认主板上的四个孔位与散热器的四个扣具位置相吻合。
2. 将散热器上的四个固定扣具，依对角的 A-A 或 B-B 二组（如右图）同时向下推，使散热器扣合在主板上。然后将每个扣具上的旋扭以顺时针方向旋转，使散热器稳固地固定于主板上。

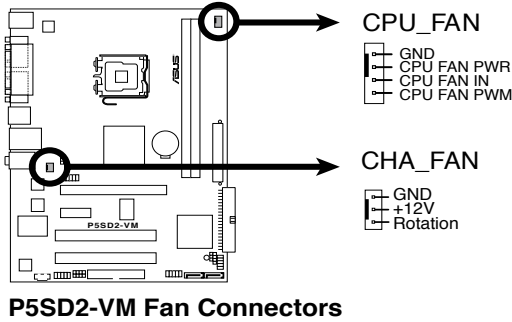


装上散热风扇（款式 1）



装上散热风扇（款式 2）

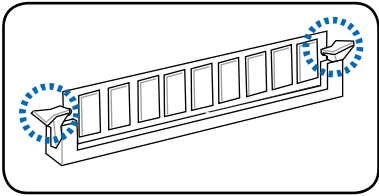
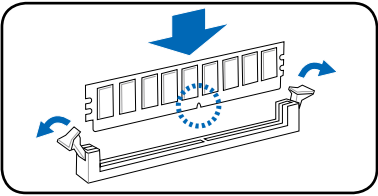
3. 当上述的风扇、散热片以及支撑机构都已安装完毕，接着请将风扇的电源插到主板上标示有「CPU\_FAN」的电源插槽。



若您未连接 CPU\_FAN 的电源插槽，可能将会导致启动时 CPU 温度过热并出现「Hardware monitoring errors」的信息。

## 2.4 安装系统内存

1. 找到主板上的内存条插槽。
2. 扳开内存两端的白色固定卡扣。
3. 将内存条的金手指对齐内存条插槽的沟槽，并且在方向上要注意金手指的凹孔要对上插槽的凸起点。
4. 最后缓缓地将内存条插入插槽中，若无错误，插槽两端的白色卡扣会自动扣到内存条两侧的凹孔。



- 请先询问您的经销商或专业人士，不同规格的混插或随意安装，都有可能出现问题。
- 安装或移除内存及其他系统组件时，请务必先拔除电源，否则可能会造成主板或零件的损坏。
- 由于 DDR DIMM 内存条金手指部份均有凹槽的设计，因此只能以一个固定方向安装到内存条插槽中。安装时仅需对照金手指与插槽中的沟槽，再轻轻安装内存条。因此请勿强制插入以免损及内存条。



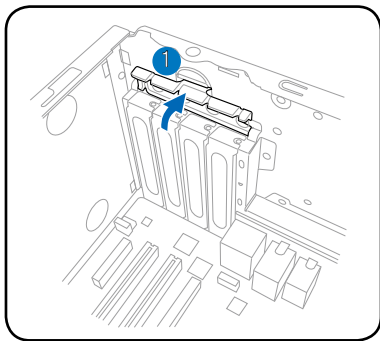
## 2.5 安装扩展卡



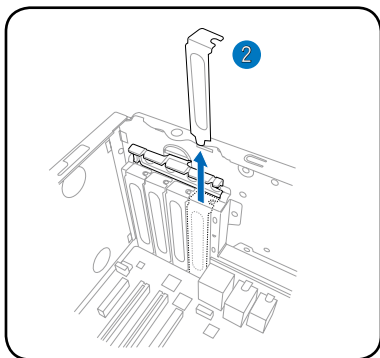
请先询问您的经销商或专业人士，随意安装有可能会出现兼容性的问题。

在您开启机箱侧板后，请将主机平躺于平坦的桌面上。

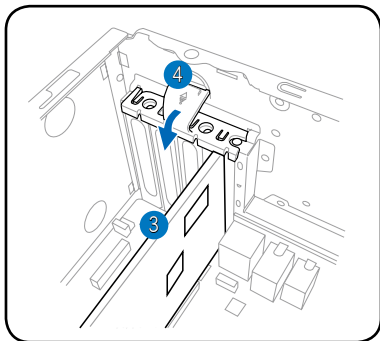
1. 将挡板闸锁朝右图所示的方向松开。



2. 接着找到您欲安装的扩展卡插槽，移除固定在机箱挡板上的螺丝，并取下此挡板。

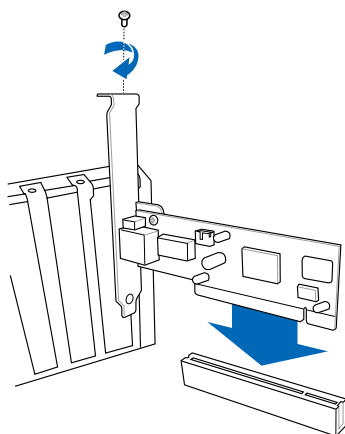


3. 插入扩展卡并再次确认已完全插入插槽内。
4. 锁上螺丝固定，然后装回挡板闸锁以确实固定住扩展卡。



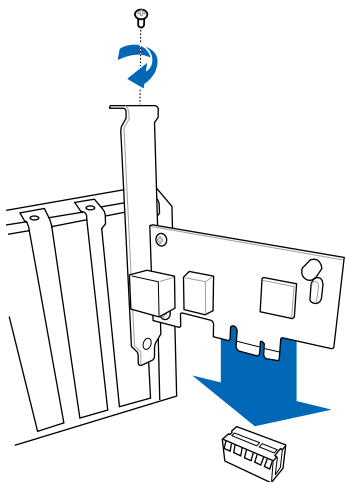
## 2.5.1 PCI 扩展卡扩展插槽

本主板配置 32 位的 PCI 扩展卡扩展插槽，举凡网卡、SCSI 卡、声卡、USB 卡等符合 PCI 接口规格者，都可以使用在 PCI 扩展卡扩展插槽。这一张图标展示 PCI 接口网卡安装在 PCI 扩展卡扩展插槽的情形。



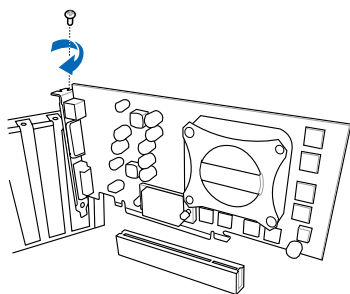
## 2.5.2 PCI Express x1 扩展卡插槽

本主板提供支持 x1 规格的 PCI Express 扩展卡插槽。这一张图标展示网卡安装在 PCI Express x1 扩展卡插槽的情形。



## 2.5.3 PCI Express x16 扩展卡插槽

本主板提供支持 x16 规格的 PCI Express 扩展卡插槽。这一张图标展示显卡安装在 PCI Express x16 扩展卡插槽的情形。



## 2.5.4 指定中断请求（IRQ）

标准中断请求（IRQ）使用一览表

IRQ	优先权	指定功能
0	1	系统计时器
1	2	键盘控制器
2	-	
3	11	预留给 PCI 设备使用*
4	12	串口（COM1）
5	13	预留给 PCI 设备使用*
6	14	标准软驱控制卡
7	15	打印机端口（LPT1）
8	3	系统 CMOS/实时时钟
9	4	微软 ACPI-Compliant 系统
10	5	预留给 PCI 设备使用*
11	6	预留给 PCI 设备使用*
12	7	PS/2 兼容鼠标连接端口*
13	8	数值数据处理器
14	9	第一组 IDE 通道

\*：这些通常是留给 PCI 扩展卡使用。

本主板使用的中断请求（IRQ）一览表

	A	B	C	D	E	F	G	H
第一组 PCI 插槽	分享	分享	分享	分享	—	—	—	—
第二组 PCI 插槽	分享	分享	分享	分享	—	—	—	—
PCIe x16 插槽	分享	—	—	—	—	—	—	—
PCIe x1 插槽	分享	—	—	—	—	—	—	—
内置 USB 2.0 控制器 1	—	—	—	—	分享	—	—	—
内置 USB 2.0 控制器 2	—	—	—	—	—	分享	—	—
内置 USB 2.0 控制器	—	—	—	—	—	—	分享	—
内置高保真音频	—	—	分享	—	—	—	—	—
内置网络	—	—	—	分享	—	—	—	—
内置 IDE 连接端口	分享	—	—	—	—	—	—	—
内置 SATA 连接端口	—	分享	—	—	—	—	—	—

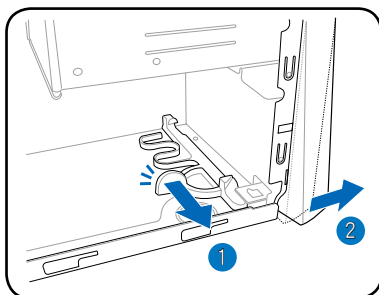


当您把 PCI 扩展卡插在可以共享的扩展插槽时，请注意该扩展卡的驱动程序是否支持 IRQ 分享或者该扩展卡并不需要指派 IRQ。否则容易因 IRQ 指派不当造成冲突，导致系统不稳定且该扩展卡的功能也无法使用。

## 2.6 安装设备

安装保存设备前请先移除机箱侧板及前盖板。在您开启机箱侧板后，请如右图所示，将绿色的拉柄向外拉，即可将机箱前盖板推开。

请暂时将前盖板放置于一旁。

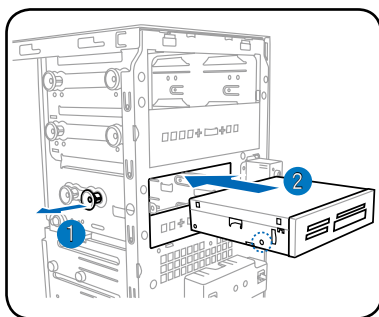


### 2.6.1 安装软驱/读卡器

请视您的主机内所搭配的软驱或读卡器设备，并参考以下的说明来安装或移除软驱或读卡器设备。

#### 安装读卡器

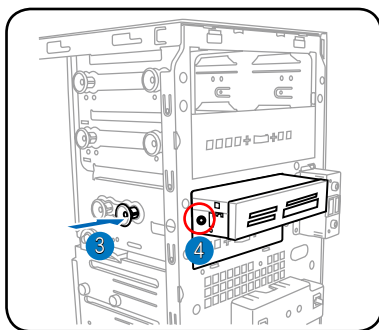
1. 首先，将侧边的免螺丝拉杆朝外拉开。
2. 接着请将读卡器安装，直到读卡器的螺丝孔与机箱上的螺丝孔对齐。



3. 然后将拉杆压入，固定读卡器。
4. 并锁上螺丝固定（如圈选处），完成安装。

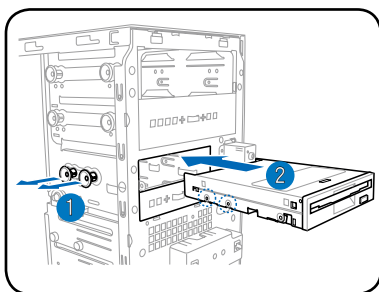


若要移除读卡器，则请依照安装的图标位置，将相关的螺丝与固定拉杆拉开，即可移除。

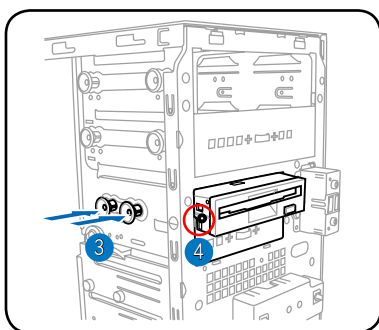


## 安装软驱

1. 首先，将侧边的免螺丝拉杆朝外拉开。
2. 接着请将软驱安装，直到软驱的螺丝孔与机箱上的螺丝孔对齐。



3. 然后将拉杆压入，固定软驱。
4. 并锁上螺丝固定（如圈选处），完成安装。

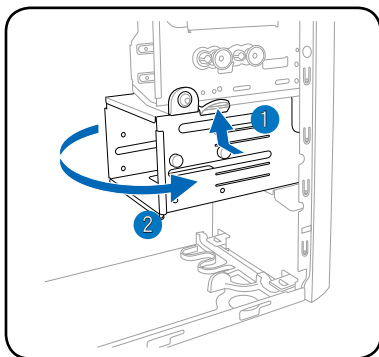


若要移除软驱，则请依照安装的图标位置，将相关的螺丝与固定拉杆拉开，即可移除。

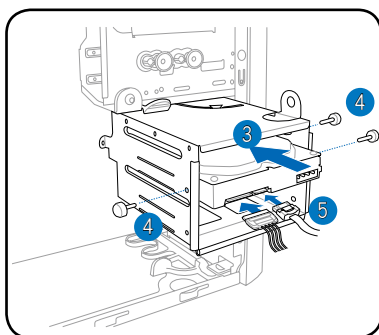
## 2.6.2 安装硬盘

将主机直立摆放在桌面上，并移除前面板，然后请参考以下的说明来安装或移除硬盘。

1. 朝上拉起固定杆。
2. 然后将硬盘槽向右方转开，如右图（2）之箭头方向所示。



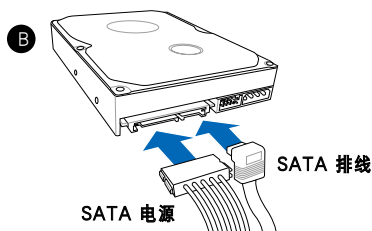
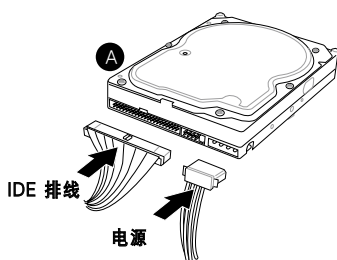
3. 装入 3.5 英寸硬盘。
4. 锁上 3 颗固定螺丝。
5. 连接硬盘专用的排线与电源。
6. 完成连接后，再将硬盘槽置回机箱内原处。



如下图所示，您可以连接 IDE 硬盘的排线及电源 (A)。

-或-

连接 Serial ATA 硬盘的排线及电源 (B)。

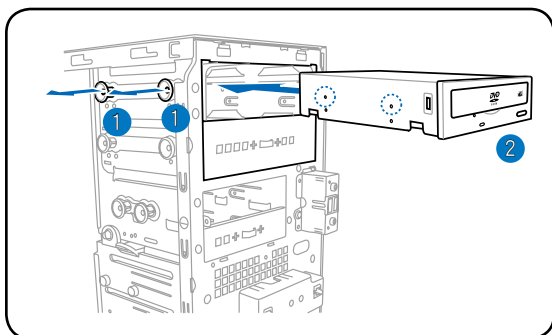


硬盘安装完成后，请将 IDE 排线理平，切勿置于电源 (PSU) 散热风扇前，以免影响散热，导致系统损坏。

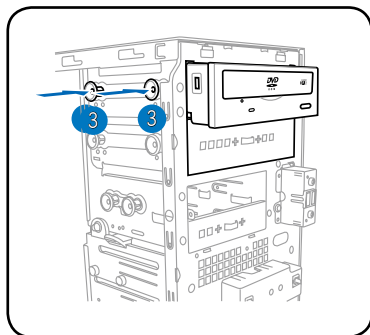
## 2.6.3 安装光驱

将主机直立摆放在桌面上，并移除设备前方的金属挡板。接着请参考以下的说明，来移除及安装 CD-ROM/CD-RW/DVD-ROM/DVD-RW 光驱等设

1. 首先，请将侧边的两个免螺丝拉杆朝外拉开。
2. 将光驱安装上方的 5.25 英寸设备插槽并推入机箱内，直到光驱的螺丝孔与机箱上的螺丝孔对齐。



3. 然后推入免螺丝拉杆，将光驱完成固定。

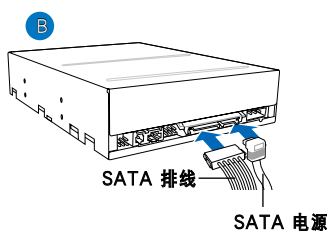
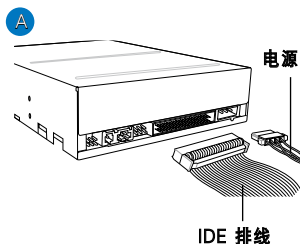


4. 连接光驱专用的排线与电源（请参考以下两种连接方式）。

如下图所示，您可以连接 IDE 光驱的排线及电源（A）。

-或-

连接 Serial ATA 光驱的排线及电源（B）。



若您欲连接光驱上输出音频的音源线，请将音源线连接至主板上的 4-pin CD 插槽。





## 第三章 开始使用

---

# 3

本章主要提供您系统组件安装完成之后，第一次开启电源时所需的各项设置信息。包括操作系统安装及系统驱动程序光盘内容介绍。

## 章节提纲

3.1 安装操作系统 .....	3-3
3.2 开启电源 .....	3-3
3.3 驱动及应用程序光盘信息 .....	3-4
3.3.1 运行驱动及应用程序光盘 .....	3-4
3.3.2 驱动程序安装菜单 .....	3-5
3.3.3 应用程序安装菜单 .....	3-6
3.3.4 软盘制作菜单 .....	3-8
3.3.5 用户手册菜单 .....	3-9
3.3.6 华硕的联络方式 .....	3-9
3.3.7 其他信息 .....	3-10
3.4 系统恢复光盘 (Recovery CD) .....	3-12

## 3.1 安装操作系统

本系统支持 Windows 2000/XP/Vista 操作系统。使用新版本的操作系统并且不定时地升级是让您的硬件配备得到最大工作效率的有效方法。当您安装好操作系统之后，第一次开启 Windows 时，Windows 会自动检测到主板内置之音频与显示芯片，并尝试帮您安装 Windows 内置之驱动程序。请在屏幕上出现询问是否重新开启 Windows 时，选择 否 选项，并依照以下各驱动程序安装步骤安装您需要之驱动程序。



---

上面选择 否 的步骤是非常重要的，如果您不这么做 Windows 会载入一个与主板显示芯片不兼容的旧显示驱动程序。请安装驱动程序光盘中所附的显示驱动程序，以确定系统能够正确无误地运行。

---




---

有关操作系统的安装方式及使用说明，请自行参阅各操作系统用户手册的说明。

---

## 3.2 开启电源

点击系统前面板上的电源按钮 ，开启电源，电源指示灯即会亮起。

## 3.3 驱动及应用程序光盘信息

随货附赠的驱动及应用程序光盘除了包括必须的驱动程序之外，还包括了一些有用的软件 and 应用程序，将它们安装到系统中可以强化系统的性能。



驱动程序安装光盘内容有可能随时升级，恕不另行通知。如欲取得最新的信息，请至华硕官方网站查询 <http://www.asus.com.tw>。

### 3.3.1 运行驱动及应用程序光盘

欲开始使用驱动及应用程序光盘，仅需将光盘放入光驱中即可。若您的系统已开启“自动播放”功能，那么稍待一会儿光盘会自动显示华硕欢迎画面和软件安装菜单。



点击图标以  
获得更多信息

点击安装各项驱动程序

### 软件及驱动程序说明

在驱动程序菜单中会显示所有适用于本主板上安装的硬件设备驱动程序，系统中所有的硬件设备皆需要安装适当的驱动程序才能使用。您只需在这些程序名称上按一下鼠标左键即可进行安装动作。



如果欢迎窗口并未自动出现，那么您也可以到驱动程序及应用程序光盘中的 BIN 文件夹里直接点击 ASSETUP.EXE 主程序开启菜单窗口。

### 3.3.2 驱动程序安装菜单

在驱动程序菜单中会显示所有适用于本主板的硬件设备的驱动程序。系统中所有的硬件设备皆需安装适当的驱动程序才能使用。



#### ASUS InstAll - 驱动程序安装向导

点击本项目安装 ASUS 驱动程序安装向导。

#### Realtek 音效驱动程序

点击本项目将会启动安装向导，进行 Realtek 音频驱动与应用程序的安装。当高保真音频连接面板设置为输出，使用主声道音量控制来调节音量。

#### SiS Graphic 驱动程序

点击本项目将会安装 SiS 图形加速器驱动程序。

#### SiS191/SiS190 网络接口驱动程序

点击本项目将会安装 SiS191/SiS190 以太网接口驱动与应用程序。

### 3.3.3 应用程序安装菜单

应用程序菜单会列出所有可以在本主板上使用的应用程序和其他软件，其中以高亮度文字显示的软件即表示适用于您的主板。您只需在这些软件名称上以鼠标左键按一下即可开始进行该软件的安装动作。



以上画面有可能随时升级，请以产品包装内的驱动及应用程序光盘内容为主。

#### ASUS InstAll 工具程序安装向导

点击本项目会安装 ASUS 工具程序安装向导。

#### 华硕系统诊断家 II

这个智能型的诊断程序可以监控风扇的转速、中央处理器的温度以及系统的电压，并且会将所检测到的任何问题回报给您。这个绝佳辅助软件工具可以帮助您的系统时时刻刻处在良好的操作环境中。

#### 华硕在线升级程序

利用 ASUS Live Update 可以让您从华硕公司的网站上下载并安装最新的 BIOS。在使用华硕在线升级程序之前，请确认您已经连上互联网，否则系统无法连接到华硕网站下载升级数据。安装华硕在线升级程序时，会一并安装华硕 MyLogoTM 软件。

#### 华硕屏幕保护程序

安装由华硕精心设计的屏幕保护程序。

### 3.3.4 软盘制作菜单

点击「软盘制作」索引标签会列出可供存储至软盘的相关驱动程序。



#### Make SiS RAID Controller 驱动程序盘 for Win2000/XP/2003

点击本项目会制作支持 Win2000/XP/2003 系统使用的 SiS RAID 驱动程序于软盘中。

#### Make SiS RAID Controller 驱动程序盘 for Vista 32 bit

点击本项目会制作支持 Vista 32 bit 版系统使用的 SiS RAID 驱动程序于软盘中。

#### Make SiS RAID Controller 驱动程序盘 for Vista 64 bit

点击本项目会制作支持 Vista 64 bit 版系统使用的 SiS RAID 驱动程序于软盘中。

### 3.3.5 用户手册菜单

本项目提供了 Sis Raid driver 用户手册，以供参考。



由于用户手册的文件是以 PDF 格式存储，因此在您开启用户手册文件前，请先安装驱动程序与应用程序光盘中的 Adobe Acrobat Reader 浏览软件。



### 3.3.6 华硕的联络方式

点击「联络信息」索引标签会出现华硕电脑的联络信息。此外，本手册的内页第三页也列出华硕的联络方式供您使用。联络方式仅供参考，若有变更，恕不另行通知，您可通过访问华硕官方网站或拨打华硕服务热线获得最新的联络信息。





### 3.3.7 其他信息

出现在欢迎窗口画面右上方的数个图标能为您提供有关于主板和驱动及应用程序光盘的其他信息。本节将说明点击每一个图标所出现的弹出项目的内容。

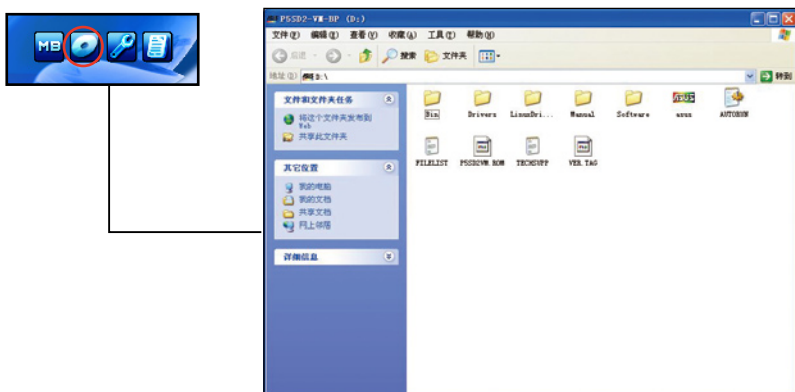
#### 显示主板信息

这个窗口会显示本主板的规格简介。



#### 浏览光盘内容

这个窗口会显示驱动及应用程序光盘的内容。



## 技术支持申请表

这个窗口会显示华硕技术支持申请表。当您需要专业人员协助您解决关于技术上的问题时，请填写表格再选择使用传真或者电子信箱的途径和华硕技术支持部门取得联系。



ASUS Technical Support Request Form

ORIGINATOR DESCRIPTION

COMPANY NAME :	CONTACT NAME :
PHONE (AREA) :	FAX # (AREA) :
EMAIL ADDRESS :	

HARDWARE DESCRIPTION

MOTHERBOARD :	REVISION # :	BIOS:BA10A-
CPU BRAND :	SPEED(MHz) :	SIZE(MB) :
DRAM BRAND :	SPEED(MHz) :	SIZE(MB) :
CACHE BRAND :	SPEED(MHz) :	SIZE(MB) :
HARD DISK :	MODEL NAME :	SIZE(MB) :
CDROM BRAND :	MODEL NAME :	SIZE(MB) :
BACKUP BRAND :	MODEL NAME :	SIZE(MB) :
OTHER STORAGE :	MODEL NAME :	SIZE(MB) :

ADD-IN CARD DESCRIPTION (MODEL NAME/VENDOR)

(E)ISA SLOT 1 :	
(E)ISA SLOT 2 :	
(E)ISA SLOT 3 :	
(E)ISA SLOT 4 :	
PCI-E SLOT 1 :	
PCI-E SLOT 2 :	
PCI-E SLOT 3 :	

## 读我

这个窗口会显示驱动及应用程序光盘的内容以及每个项目简短的说明，为文字档格式。



File list for the included support software for P5502-UM-BP motherboard

File Name	Description
--Drivers	
-Audio	Realtek Audio Driver V5.10.0.5559 for Windows 2000/XP/2003 and XP Realtek Audio Driver V6.0.1.5559 for Windows Vista & 64bit Vista
-Lan	Sis Driver V2.0.1039.1070 for Windows 2000/XP/2003(WHQL) Sis Driver V2.1.1039.1070 for Windows XP/2003 64bit(WHQL) Sis Driver V2.0.1039.1070 for Vista/Vista64 bit(WHQL)
-VGA	Sis Display Driver V6.14.10.3010 for Windows 2000/XP/2003 and XP/ Sis Display Driver V7.14.10.5020 for Vista (WHQL).
-Raid	Sis Raid Driver V5.1.1039.3020. for Windows 2000/XP/2003/XP 64bit Sis Raid Driver V5.1.1039.3300. for Windows Vista/Vista 64bit(WHQL)
--Software	
-AsusUpdt	ASUS Update V7.13.05 for Windows 2000/XP/XP XCE/2003/XP 64bit/2003
-ProbeII	ASUS PC Probe II V1.00.05 for Windows 2000/XP/XP XCE/2003/XP 64bit
-AFUDOS	
-AFUDOS.txt	Information on how to use the AMI FLASH DOS Utility.

## 3.4 系统恢复光盘（Recovery CD）

### 恢复 Windows XP 系统

华硕个人电脑恢复光盘（Recovery CD）将协助您在硬盘数据损毁无法启动操作系统时，重新安装操作系统，并还原成机器出厂之设置状态。在使用此恢复光盘前，请先设法将您所有的软件及数据文件备份，并记录相关的设置数据，因为在还原的过程中，硬盘会重新格式化，您个人的数据及文件将会被删除。若您购买的机型为 Windows XP 系统版本，请依照下列步骤还原您的操作系统。

- 步骤一：将第一片系统恢复光盘放入光驱中，在出现开机画面时按 F8 键并在出现的菜单中选择自光驱启动。
- 步骤二：接着选择 Recover system to a partition 或 Recovery system to entire HD，然后点击 NEXT。
- 步骤三：接着出现提示画面，若确定要还原硬盘，请点击 NEXT。
- 步骤四：在接下来的画面中勾选 I accept，然后点击 NEXT。
- 步骤五：接着出现提示画面，请再次确认您欲还原硬盘的详细内容是否正确，然后点击 YES，系统即会开始进行还原动作。
- 步骤六：当屏幕出现请您插入第二片光盘的提示画面时，请插入第二片恢复光盘，然后点击 OK 键。
- 步骤七：当屏幕出现请您插入 Support CD 提示画面时，请插入 Support CD，然后点击 OK 键，系统会重新开机。
- 步骤八：重新启动电脑之后，Windows XP 会开始进行相关的设置动作，请依照画面指示，进行操作系统所需的设置。设置完成重新启动电脑之后，请自行调整至适当的屏幕分辨率。



---

华硕个人电脑恢复光盘仅能使用在本系统，请勿任意使用于其他的电脑上。有关本产品的最新信息，请上华硕网站 <http://www.asus.com.tw> 查询。

---

## 恢复 Windows Vista 系统

若您购买的机型为搭载 Windows Vista 系统版本，请参考以下的说明，使用产品所附的系统恢复光盘（Recovery CD）来重新安装操作系统到您的电脑中。在使用恢复功能前，请先设法将您硬盘中的数据备份到其他保存介质（硕硕碟或网络硬盘）上，并记录相关的设置数据（网络设置等）。详细操作步骤如下：

步骤一：电脑开机出现 ASUS LOGO 时，请按 F8 键。

步骤二：当出现选择开机列表画面时，请将 Recovery CD 放入光驱内，并选择由光盘开机，然后点击<Enter> 键。

步骤三：电脑重新启动后，当屏幕出现 ASUS Preload 画面时，请点击 Next 键继续。



若您欲使用硬盘隐藏分割区来恢复系统，请在电脑启动出现 ASUS LOGO 时，点击 F9 键，接下来的操作方式与 Recovery CD 操作步骤的步骤三至步骤六完全相同。

步骤四：接着屏幕将出现如以下的三个选项，选择您希望的恢复方式后，按 Next 键继续。

三个选项说明如下：

1. Recover Windows to first partition only :

假如您的硬盘已用磁盘分割程序规划为两个分区以上，并有重要数据文件备份在其它分区，推荐您选择此项目，此项目会将 Windows 恢复到硬盘第一个分区。

2. Recover Windows to entire HD :

本项目将会把硬盘分割成一个分区，并将 Windows Vista 恢复至此分区，原硬盘内所有数据均将遗失。

3. Recover Windows to entire HD with 2 partition :

本项目将会恢复整颗硬盘成为出厂设置。硬盘分割为两个分区，第一个分区容量为硬盘容量的 60%，Windows Vista 将恢复到这个分区中，第二个分区容量为硬盘容量的 40%，此分区将不包含任何数据，可提供您日后数据备份使用。

步骤五：当出现询问您是否确定要恢复系统（Are you sure want to recover now）时，请点击 Finish 键，接着屏幕会以百分比的形式显示系统恢复进度。

步骤六：当出现 Recover finish 信息画面时，请点击 OK 键，重新开机后请依照画面指示，进行 Windows Vista 基本设置即可。



华硕个人电脑恢复光盘仅能使用在本系统，请勿任意使用于其他的电脑上。有关本产品的最新信息，请上华硕网站 <http://www.asus.com.cn> 查询。