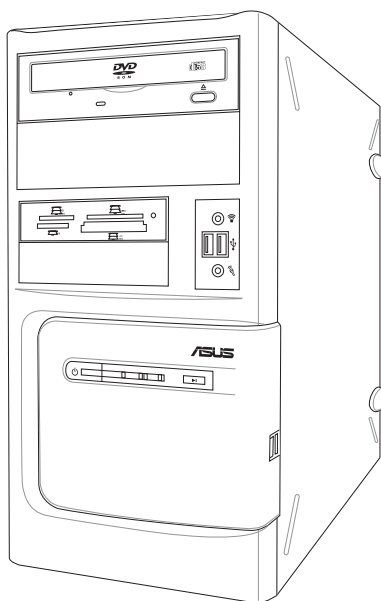


ASUS[®]

BM5265/AS-D770

ASUS PC

使用手冊



本使用手冊包括但不限於其所包含的所有資訊受到著作權法之保護，未經華碩電腦股份有限公司（以下簡稱“華碩”）許可，不得任意地仿製、拷貝、謄抄、轉譯或為其他使用或處分。本使用手冊沒有任何型式的擔保、立場表達或其它暗示。若有任何因本使用手冊或其所提到之產品的所有資訊，所引起直接或間接的資料流失、利益損失或事業終止，華碩及其所屬員工恕不為其擔負任何責任。除此之外，本使用手冊所提到的產品規格及資訊僅供參考，內容亦會隨時更新，恕不另行通知。華碩不負責本使用手冊的任何錯誤或疏失。

本使用手冊中所提及的產品名稱僅做為識別之用，而前述名稱可能是屬於其他公司的註冊商標或是著作權。

關於產品規格最新的升級訊息，請您到華碩的網站瀏覽或是直接與華碩公司聯絡。

版權所有・不得翻印 © 2009 華碩電腦

產品名稱： 華碩個人電腦 BM5265/AS-D770
手冊版本： V1.00 T4440
發表日期： 2009 年 3 月

華碩的聯絡資訊

華碩電腦公司 ASUSTeK COMPUTER INC. (亞太地區)

市場訊息

客服地址 : 台灣台北市北投區立德路二段15號
電話 : 886-2-2894-3447
傳真 : 886-2-2890-7798
全球資訊網 : <http://tw.asus.com/>

技術支援

免費服務電話 : 0800-093-456
傳真 : 886-2-2890-7698
線上支援 : <http://support.asus.com/>

ASUS COMPUTER INTERNATIONAL (美國)

市場訊息

地址 : 800 Corporate Way, Fremont, CA 94538, USA
電話 : +1-510-739-3777
傳真 : +1-510-608-4555
全球資訊網 : <http://usa.asus.com/>

技術支援

電話 : +1-812-282-0883
傳真 : +1-812-284-8713
線上支援 : <http://support.asus.com/>

ASUS COMPUTER GmbH (德國/奧地利)

市場訊息

地址 : Harkort Str. 21-23, D-40880 Ratingen, Germany
電話 : +49-2102-95990
傳真 : +49-2102-959911
全球資訊網 : <http://www.asus.de/>
線上聯絡 : <http://www.asus.de/sales>
(僅回答市場相關事務的問題)

技術支援

電話 : +49-1805-010923
傳真 : +49-2102-959911
線上支援 : <http://support.asus.com/>

目錄

使用手冊.....	i
華碩的聯絡資訊.....	iii
關於本使用手冊.....	v
提示符號	v
安全性須知	vi
電氣方面的安全性	vi
操作方面的安全性	vi
使用注意事項	vii
產品包裝內容	viii

系統導覽

1.1 主機前端面板功能.....	1-2
1.2 主機後端面板功能.....	1-3
1.3 連接輸入裝置	1-4
1.4 連接其他周邊裝置.....	1-4

開始啟動

2.1 安裝作業系統	2-2
2.2 開啟電源	2-2
2.3 驅動及公用程式光碟資訊.....	2-3
2.3.1 執行驅動及公用程式光碟	2-3
2.3.2 驅動程式安裝選單	2-4
2.3.3 工具程式安裝選單	2-5
2.3.4 製作磁片選單	2-6
2.3.5 手冊選單.....	2-7
2.3.6 華碩的聯絡方式.....	2-7
2.3.7 其他資訊.....	2-8
2.4 華碩 AI Manager.....	2-10
2.4.1 安裝 AI Manager	2-10
2.4.2 啟用 AI Manager	2-10
2.4.3 AI Manager 捷徑列（Quick Bar）	2-10
2.4.4 我的最愛.....	2-15
2.4.5 技術支援.....	2-16
2.4.6 系統資訊.....	2-16
2.5 一指還原功能	2-17
2.6 系統復原光碟（Recovery CD）	2-17
2.6.1 復原 Windows XP 系統.....	2-17
2.6.2 復原 Windows Vista 系統	2-18

關於本使用手冊

本使用手冊的內容結構如下：

1. 第一章：系統導覽

本章以清楚的圖示直接帶您認識本產品的功能及特色。

2. 第二章：開始啟動

本章提供您系統第一次開啟電源時所需的各項設定資訊。包括作業系統安裝及驅動程式光碟的內容等。

提示符號

以下為本手冊所使用到的各式符號說明：



警告：禁止不當行為及操作，提醒您在進行某一項操作時要注意您個人身體的安全。



小心：提醒您在進行某一項操作時要特別小心，否則可能會因此使產品發生損壞。



重要：重點提示，您必須遵照手冊所描述的方式來操作。



說明：小祕訣，名詞解釋，或是進一步的資訊說明。

安全性須知

以下為關於工程技術人員或經銷商在進行拆卸或更換系統內元件的注意事項。這些維護或更換的動作，皆是由專業的工程技術人員或您購買本產品的經銷商之維修人員所操作。

電氣方面的安全性

- 為避免可能的電擊造成嚴重損害，在搬動電腦主機之前，請先將電腦電源線暫時從電源插座中拔掉。
- 當您要加入硬體裝置到系統中或者要移除系統中的硬體裝置時，請通知工程技術人員或您的經銷商處理。
- 當技術人員要從主機板連接或拔除任何的訊號線之前，請確定所有的電源線已事先拔掉。
- 在使用擴充卡之前，我們建議您可以先尋求專業人士或您購買本產品的經銷商之維修人員的協助。這些裝置有可能會干擾接地的迴路。
- 請確定電源供應器的電壓設定已調整到本國/本區域所使用的電壓標準值。若您不確定您所屬區域的供應電壓值為何，那麼請就近詢問當地的電力公司人員。
- 如果電源供應器已損壞，請不要嘗試自行修復。請將之交給專業技術服務人員或經銷商來處理。

操作方面的安全性

- 在您安裝軟體和硬體裝置之前，請務必詳加閱讀本手冊所提供的相關資訊。
- 在使用產品之前，請確定所有的排線、電源線都已正確地連接好。若您發現有任何重大的瑕疵，請儘速聯絡您的經銷商。
- 為避免發生電氣短路情形，請務必將所有沒用到的螺絲、迴紋針及其他零件收好，不要遺留在主機板上或電腦主機中。
- 灰塵、濕氣以及劇烈的溫度變化都會影響主機板的使用壽命，因此請盡量避免放置在這些地方。
- 請勿將電腦主機放置在容易搖晃的地方。
- 若在本產品的使用上有任何的技術性問題，請和經過檢定或有經驗的技術人員聯絡。

使用注意事項

ASUS REACH

為了與 REACH (Registration, Evaluation, Authorisation, and Restriction of Chemicals) 的調整結構相符合，我們將產品中不合規格的化學成分登於 ASUS REACH 網站，網址如下：<http://green.asus.com/english/REACH.htm>

在您開始操作本系統之前，請務必詳閱以下注意事項，以避免因人為的疏失造成系統損傷甚至人體本身的安全。

- 使用前，請檢查產品各部分組件是否正常，以及電源線是否有任何破損，或是連接不正確的情形發生。如有任何破損情形，請儘速與您的授權經銷商聯絡，更換良好的線路。
- 電腦放置的位置請遠離灰塵過多，溫度過高，太陽直射的地方。
- 保持機器在乾燥的環境下使用，雨水、溼氣、液體等含有礦物質將會腐蝕電子線路。
- 使用電腦時，務必保持周遭散熱空間，以利散熱。
- 使用前，請檢查各項周邊設備是否都已經連接妥當再開機。
- 避免邊吃東西邊使用電腦，以免污染機件造成故障。
- 請避免讓紙張碎片、螺絲及線頭等小東西靠近電腦之連接器、插槽、孔位等處，避免短路及接觸不良等情況發生。
- 請勿將任何物品塞入電腦機件內，以避免引起機件短路或電路損毀。
- 電腦開機一段時間之後，散熱片及部份IC表面可能會發熱、發燙，請勿用手觸摸，並請檢查系統是否散熱不良。
- 在安裝或是移除周邊產品時請先關閉電源。
- 電源供應器若發生損壞，切勿自行修理，請交由授權經銷商處理。
- 電腦的機殼、鐵片大部分都經過防割傷處理，但是您仍必須注意避免被某些細部鐵片尖端及邊緣割傷，拆裝機殼時最好能夠戴上手套。
- 當你有一陣子不使用電腦時，休假或是颱風天，請關閉電源之後將電源線拔掉。
- 本產品建議之操作溫度為低於 40°C。
- 注意：使用錯誤型號電池更換會有爆炸危險，請務必按照說明處置用完的電池。

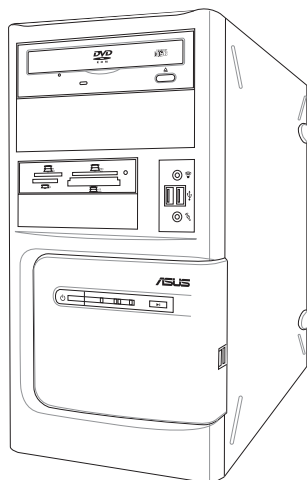
產品包裝內容

以下列出標準產品包裝內含的組件，請逐一清點：

標準組件	
1.	華碩 BM5265/AS-D770 電腦
	▪ 華碩主機板
	▪ 電源輸出
	▪ 華碩個人電腦主機一台
2.	電源線
	▪ 電源線一條
3.	驅動與公用程式光碟
	▪ 驅動與公用程式光碟
	▪ 系統復原光碟
4.	檔案
	▪ 本使用手冊
	▪ 華碩保固服務卡

第一章

在本章中，我們將以清楚的圖示直接帶您認識本產品的功能及特色，其中，包括系統的前、後面板以及內部功能的總體介紹。



系統導覽

1.1 歡迎

歡迎選購華碩 BM5265/AS-D770 電腦!

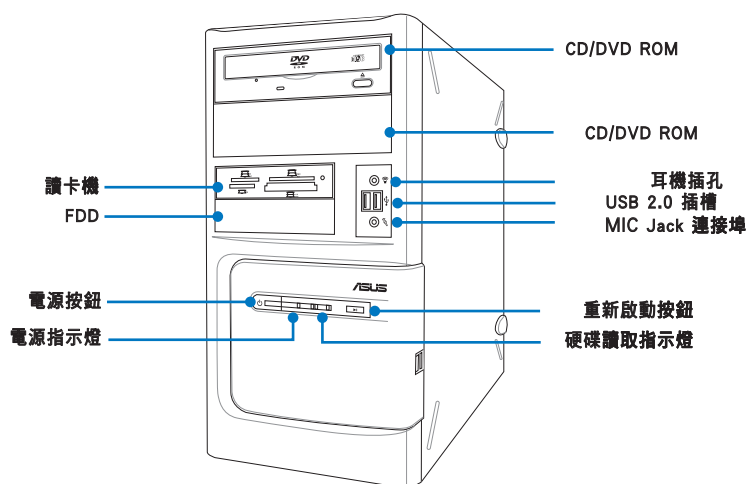
華碩 BM5265/AS-D770 是一款整合了多種家庭娛樂功能為一體的系統。

本系統具有時尚的外觀，由華碩主機板供電，支援 775 平臺封裝下的 Intel® Core™2 Extreme / Core™2 Quad / Core™2 Duo / Pentium® dual-core / Celeron® dual-core / Celeron® 處理器。

本系統使用 DDR2 1066/800/667 MHz 記憶體模組，支援高達 16GB 的系統記憶體。透過整合顯示卡控制器支援高解析度顯示卡或 PCI Express x16 卡槽，Serial ATA 連接埠，USB 2.0 與 8 通道音效等功能，讓您享受最強勁的運算處理功能。

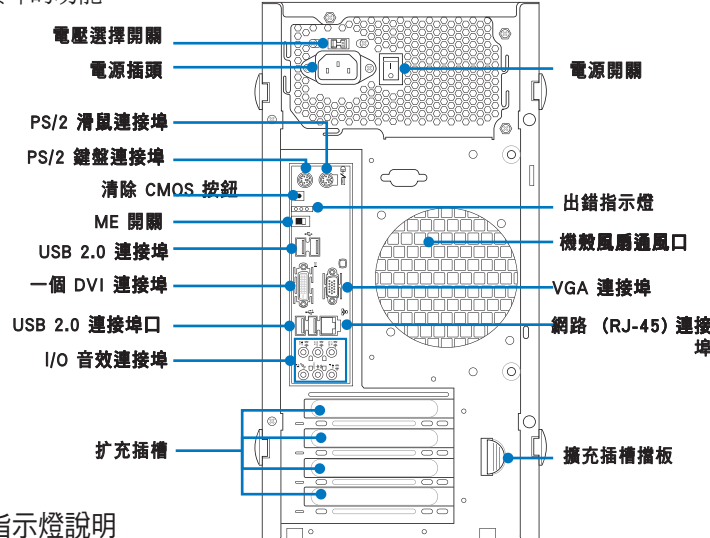
1.2 主機前面板布局及功能

前面板包括光碟機槽，軟碟機，電源按鈕與若干 I/O 連接埠。



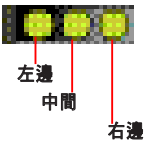
1.3 主機後端面板功能

本系統的後端面板包含豐富且標準的 I/O 連接介面，用以連接相應的周邊裝置，電源供應器插座，以及可供選購的連接介面。以下圖示說明主機後端各連接埠的功能：



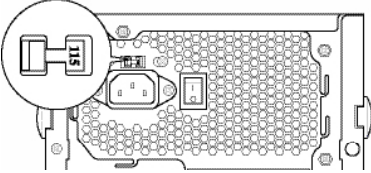
出錯指示燈說明

出錯指示燈			說明
左邊	中間	右邊	
ON	OFF	OFF	偵測系統記憶體
OFF	ON	OFF	初始化 VGA 連接埠
ON	ON	OFF	初始化 CPU
OFF	OFF	ON	偵測硬碟驅動器
ON	OFF	ON	BIOS 出錯訊息
OFF	ON	ON	初始化 ROM



電壓的選擇

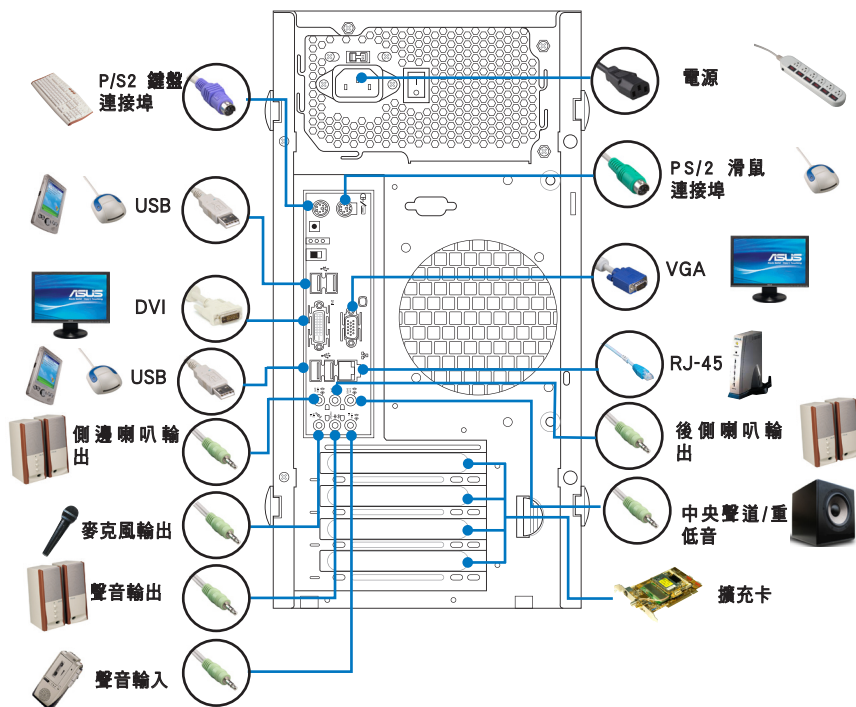
本系統所附的電源供應器，在電源插座旁有一個電壓選擇開關，你可以利用這個開關，切換到適合您所在區域所使用的電壓值。若您所在區域提供電壓為 100-127V，請切換到 115V；若您所在區域提供電壓為 200-240V，請切換到 230V。



若您在 230V 的電壓環境使用 115V 電壓將會造成嚴重的系統損害。

1.4 連接其他周邊裝置

在本系統的前後面板具備了數個連接埠，您可用來連接所需的周邊裝置。請參考以下的圖示說明：



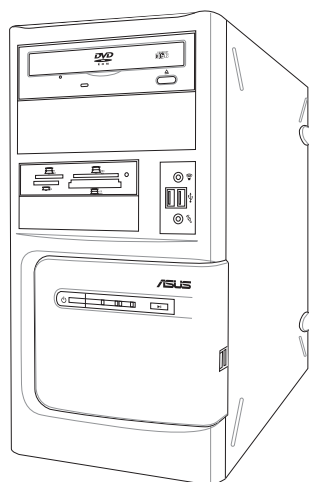
有關各週邊裝置的連接方式，請參閱您所購買產品的使用手冊或向產品購買之經銷商諮詢。



- 根據晶片組的限制，當只安裝一個顯示卡時，我們推薦您安裝至 PCIEX16_1 卡槽，當安裝兩個顯示卡時，PCIEX16_2 卡槽執行的頻率等於 PCI Express x4。
- 如果您需要使用雙重顯示功能，請聯繫您所在地區的經銷商了解更加詳細的資訊。

第二章

本章主要提供您系統在第一次開啟電源時所需的各項設定資訊，包括作業系統安裝及系統驅動程式光碟內容介紹。



開始啟動

2.1 安裝作業系統

本系統支援 Windows XP/Vista 作業系統。「永遠使用最新版本的作業系統」並且不定時地昇級是讓您的硬體配備得到最大工作效率的不二法門。



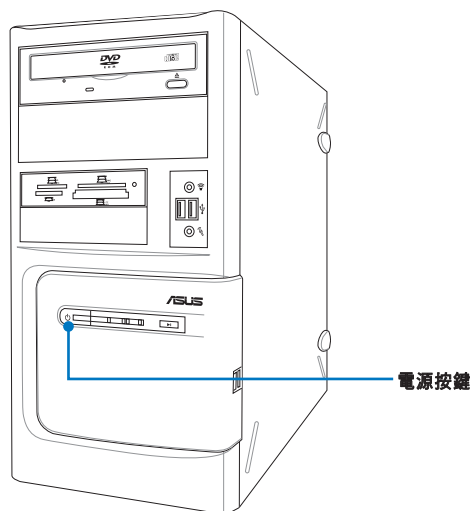
主機板設定與硬體選項變更，請參考本章關於安裝步驟的詳細介紹，更多詳細資訊請參考作業系統檔案。

2.2 開啟電源

點擊系統前面板上的電源按鈕，開啟電源，電源指示燈即會亮起。



請勿在初次啟動系統時從 Windows 作業系統安裝驅動程式，安裝隨機附贈的驅動程式以保證系統的穩定性。



2.3 驅動及公用程式光碟資訊

隨貨附贈的驅動及公用程式光碟除了包括必須的驅動程式之外，還包括了一些有用的軟體和公用程式，將它們安裝到系統中可以強化系統的機能。



驅動程式安裝光碟內容有可能隨時更新，恕不另行通知。如欲取得最新的訊息，請至華碩官方網站查詢 <http://tw.asus.com>。

2.3.1 執行驅動及公用程式光碟

欲開始使用驅動及公用程式光碟，僅需將光碟片放入光碟機中即可。若您的系統已啟動光碟機自動安插通知功能，那麼稍待一會兒光碟片會自動顯示華碩歡迎畫面和軟體安裝選單。



點選圖示以獲得更多資訊

點選安裝各項驅動程式



如果歡迎視窗並未自動出現，那麼您也可以到驅動程式及公用程式光碟中的 BIN 檔案夾裡直接點選 ASSETUP.EXE 主程式開啟選單視窗。

2.3.2 驅動程式安裝選單

在驅動程式選單中會顯示所有適用於本主機板的硬體裝置的驅動程式。系統中所有的硬體裝置皆需安裝適當的驅動程式才能使用。



ASUS InstAll - 驅動程式安裝精靈

點擊本項目安裝華碩驅動程式安裝精靈。

Intel Chipset Inf Update Program

點擊本項目安裝 Intel® chipset inf 更新程式。

Realtek Audio 驅動程式

點擊本項目安裝 Realtek Audio 驅動程式。

Intel Graphics Accelerator 驅動程式

點擊本項目安裝 Intel® Graphics Accelerator 驅動程式。

Intel(R) LAN Driver

點擊本項目安裝 Intel® LAN 驅動程式。

Management Engine Interface

點擊本項目安裝 Management Engine Interface。

Intel TPM 驅動程式

點擊本項目安裝 Intel TPM 驅動程式。

USB 2.0 驅動程式

點擊本項目安裝 USB 2.0 驅動程式。

2.3.3 工具程式安裝選單

工具程式選單會列出所有可以在本主機板上使用的應用程式和其他軟體，其中以高亮度文字顯示的軟體即表示適用於您的主機板。您只需在這些軟體名稱上以滑鼠左鍵按一下即可開始進行該軟體的安裝動作。



ASUS InstAll - 工具程式安裝精靈

點選本項目會安裝 ASUS 工具程式安裝精靈。

華碩 AI Managers

點選本項目會安裝華碩 AI Managers。

華碩線上更新程式

利用 ASUS Live Update 可以讓您從華碩公司的網站上下載並安裝最新的 BIOS。在使用華碩線上更新程式之前，請確認您已經連上網際網路，否則系統無法連接到華碩網站下載更新資料。安裝華碩線上更新程式時，會一併安裝華碩 MyLogo™ 軟體。

Intel IT Director

Intel® IT Director 是一個安全監控，資料保護與網路維護的軟體，它包括一個中央監控板，以監控局域網路上有線以及無線用戶端。

Intel System Defense 應用程式

Intel® System Defense 程式可以讓您在您 PC 所處的網路環境中遠程控制與管理 Intel® Active Management Technology (Intel® AMT) 處理器。



詳細更新資訊請參考 Intel® 網站。

Adobe Reader 8

安裝 Adobe 公司的 Reader 8 閱讀程序以讀取 PDF（Portable Document Format）格式的電子版使用手冊。詳細介紹請參考該程序的輔助說明。

Microsoft DirectX 9.0c

安裝微軟最新版的 DirectX 驅動程式 9.0c 版。微軟 DirectX 9.0c 版驅動程式所支援的多媒體技術可以強化您系統的圖像與音效表現。利用 DirectX 9.0 驅動程式的多媒體功能，您將可以再您的電腦上欣賞電視節目、捕捉視訊，與進行電腦遊戲。請造訪微軟網站（www.microsoft.com）以取得更新版本的 DirectX 驅動程式。

2.3.4 製作磁片選單

製作磁片選單允許您製作一個 RAID 驅動光碟。



Intel ICH10R 32 bit RAID/AHCI Driver

允許您製作一個 Intel ICH10R 32 bit RAID/AHCI 驅動磁片。

Intel ICH10R 64 bit RAID/AHCI Driver

允許您製作一個 Intel ICH10R 64 bit RAID/AHCI 驅動磁片。

2.3.5 手冊選單

手冊選單包括了一系列附加的使用手冊。點擊項目以打開使用手冊的檔案。



多數使用手冊檔案是 PDF 的形式，打開手冊檔案前請先從公用程式選單安裝 Adobe® Acrobat® Reader。



2.3.6 華碩的聯絡方式

點擊「聯絡資訊」索引標籤會出現華碩電腦的聯絡資訊。



出現在歡迎視窗畫面右上方的數個圖示能提供給您有關於主機板和驅動及公用程式光碟的其他資訊。本節將說明點選每一個圖示所出現的彈出式項目的內容。

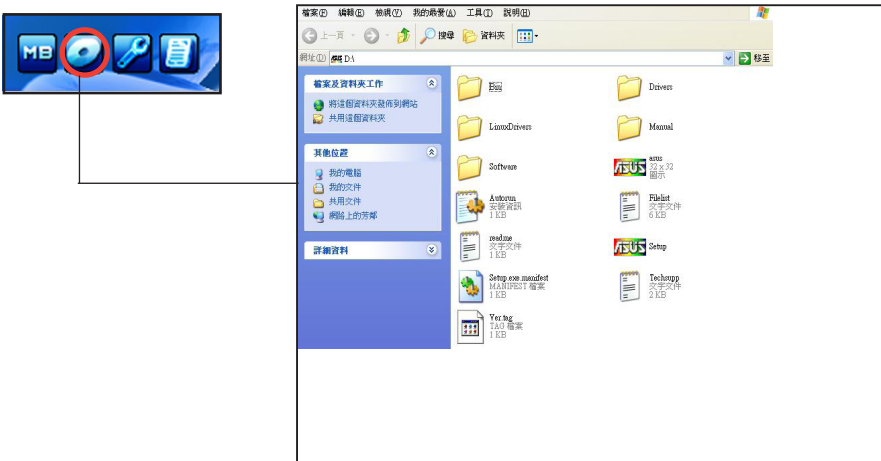
顯示主機板資訊

這個視窗會顯示本主機板的規格簡介。



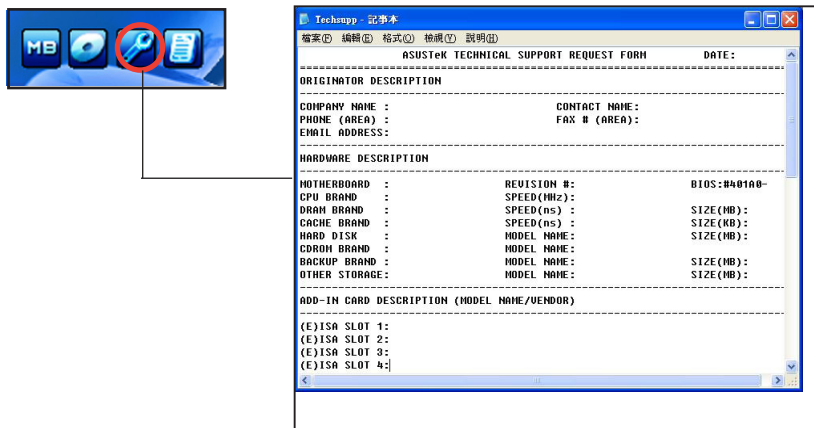
瀏覽光碟內容

這個視窗會顯示驅動及公用程式光碟的內容。



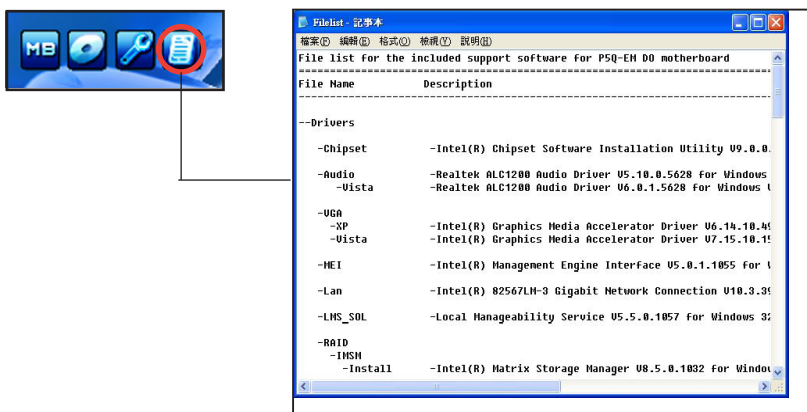
技術支援申請表

這個視窗會顯示華碩技術支援申請表。當您需要專業人員協助您解決關於技術上的問題時，請填寫表格再選擇使用傳真或者電子信箱的途徑和華碩技術支援部門取得聯繫。



讀我

這個視窗會顯示驅動及公用程式光碟的內容以及每個項目簡短的說明，為文字檔格式。



2.4 華碩 AI Manager

華碩 AI Manager 是一款提供您快速且方便您操作電腦的常駐應用程式。

2.4.1 安裝 AI Manager

請依照以下的步驟，安裝 AI Manager：

1. 於光碟機中放入驅動與公用程式光碟，若您有開啟自動安插通知功能，則會立即顯示驅動程式安裝精靈畫面。



如果歡迎視窗並未自動出現，那麼您也可以到驅動及公用程式光碟中的 AI Manager 檔案夾裡直接點選 Setup.exe 主程式以開啟選單視窗。

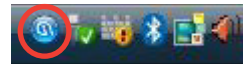
2. 點選 Utilities（工具程式）這項，然後點選 ASUS AI Manager。
3. 依照畫面的指示，進行安裝。

2.4.2 啟用 AI Manager

欲開啟 AI Manager，請從 Windows 系統的桌面左下角點選 開始 > 程式集 > ASUS > AI Manager 1.xx.xx > AI Manager 後，則 AI Manager 會快速啟動並顯示捷徑列（Quick Bar，如下圖）。






在開啟應用程式後，AI Manager 的小圖示將會顯示在 Windows 桌面下方的工作列中（如右圖）。



2.4.3 AI Manager 捷徑列（Quick Bar）

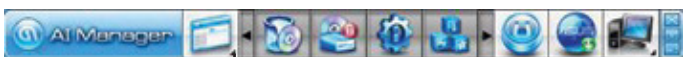
AI Manager 捷徑列的設計為節省桌面空間，並讓您快速開啟華碩工具程式與顯示系統資訊。點選在工具列上的主應用程式、我的最愛、技術支援或系統資訊項目來顯示該項目的選項。



點選放到最大/恢復鈕  可以在全螢幕與捷徑列之間做切換；點選縮到最小鈕  則可以將 AI Manager 保留在桌面下方的工具列中；點選關閉鈕  則會離開 AI Manager 程式。

主應用程式 (Main)

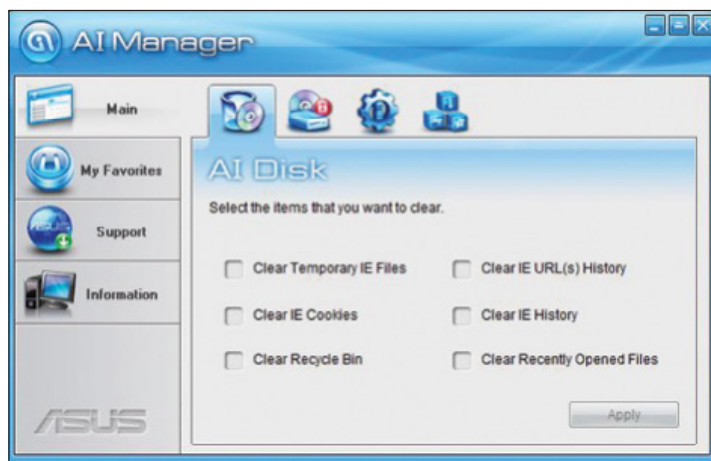
主應用程式畫面中提供以下幾個工具程式：AI Disk、AI Security 與 AI Probe。點選主應用程式畫面上的箭頭小圖示來瀏覽主應用程式中的各個工具程式項目。



點選此鈕以顯示次
選項或恢復現狀

AI Disk

AI Disk 可讓您很輕鬆地選擇如下圖中的清除網際網路的暫存檔案、清除網際網路的 Cookies、清除資源回收筒的檔案、清除最近存取的 URL(S)、清除網站的瀏覽記錄或清除最近開啟的文件清單項目。在捷徑列上點選 AI Disk 小圖示開啟 AI Disk 畫面，您可以在這裡選擇您要清除的項目。完成時請點選 套用。



AI Security

AI Security 提供您設定密碼來保護您的裝置如 USB 隨身磁碟、CD/DVD，以防止未經授權下被他人盜取資料。

請依照以下步驟進行裝置的加密：

1. 第一次使用 AI Security 時，您會被要求輸入一組新密碼，請輸入一組最多不超過 20 個字母數字或符號組合而成的密碼。
2. 再次輸入新密碼。
3. 輸入新密碼的提示（建議）。
4. 當完成時，請點選 確定。
5. 接著如下圖，選擇您所要進行加密的裝置，然後點選 套用。





6. 輸入您事先設定的密碼，然後點選 **確定**。則此一被選擇的裝置就會變成已加密且無法存取。

若要將已加密的裝置解除，請依照以下步驟進行：

1. 請取消勾選已加密的裝置名稱，然後點選 **套用**。
2. 輸入您事先已經設定的密碼，然後點選 **確定**。該裝置就會變成解除加密的狀態。

欲變更密碼，則請依照以下步驟進行：

點選 **修改密碼**，然後依照畫面的指示進行變更。

AI Gear

AI Gear 提供三個系統效能模式，讓您自行設定目前電腦使用的最佳效能模式。這個工具程式可以調整中央處理器的頻率與電壓，能將系統噪音與電源消耗降至最低。

請直接點選欲選擇的項目前面的確認框，選擇您喜好的模式。



AI Probe

AI Probe 會自動偵測與顯示主機板與 CPU 的溫度、CPU 風扇的轉速，以及輸出的電壓，您也可以在此調整您所需要的數值。

點選溫度、電壓或風扇轉速，然後選擇其中一項來開啟或變更您所要的數值。



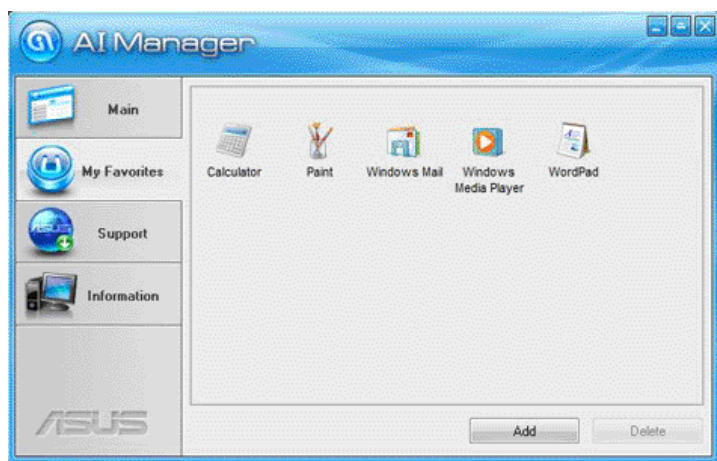
2.4.4 我的最愛

在 我的最愛 項目中提供您加入常用的應用程式，保留給您自行從電腦中加入您所要的應用程式項目。

請依照以下步驟加入我的最愛應用程式：

1. 點選 加入，然後找到您所要增加至 我的最愛 中的應用程式。
2. 點選 開啟 檔案所在的視窗位置，應用程式將會增加到 我的最愛 中。

在該應用程式小圖示上使用滑鼠右鍵點選，則可以進行開啟、刪除該應用程式，或變更名稱，您也可以使用滑鼠左鍵雙按以開啟該程式。



2.4.5 技術支援

在 技術支援 選單畫面中，您可以點選相關的連結來連線至華碩電腦-全球網站、華碩電腦-線上技術支援網站、華碩電腦-線上檔案下載網站或華碩電腦-聯絡資訊。



2.4.6 系統資訊

點選 系統資訊 選單可以看到關於您的系統、主機板、處理器、BIOS、安裝的裝置與記憶體的相关資訊。



2.5 一指還原功能

在您需要將電腦系統還原至出廠預設的狀態時，您可以在開機後，當系統仍在自我測試（POST，Power-On Self Test）時，按下〈F3〉鍵，即可將電腦還原至出廠預設的狀態。

2.6 系統復原光碟（Recovery CD）

2.6.1 復原 Windows XP 系統

華碩個人電腦復原光碟（Recovery CD）將協助您在硬碟資料損毀無法啟動作業系統時，重新安裝作業系統，並還原成機器出廠之設定狀態。在使用此復原光碟前，請先設法將您所有的軟體及資料檔案備份，並記錄相關的設定資料，因為在還原的過程中，硬碟會重新格式化，您個人的資料檔案將會被刪除。若您購買的機型為 Windows XP 系統版本，請依照下列步驟還原您硬碟中的作業系統。

步驟一：將第一片復原光碟放入光碟機中，當出現開機畫面時按 F8 鍵並在出現的選單中選擇自光碟機啟動。

步驟二：接著選擇 Recover system to a partition 或 Recovery system to entire HD，然後按下 NEXT。

步驟三：接著出現提示畫面，若確定要還原硬碟，請按下 NEXT。

步驟四：在接下來的畫面中勾選 I accept，然後按下 NEXT。

步驟五：接著出現提示畫面，請再次確認您欲還原硬碟的詳細內容是否正確，然後按下 YES，系統即會開始進行還原動作。

步驟六：當螢幕出現請您插入 Support CD 提示畫面時，請插入 Support CD，然後按下 OK 鍵，系統會重新開機。

步驟七：重新啟動電腦之後，Windows XP 會開始進行相關的設定動作，請依照畫面指示，進行作業系統所需的設定。設定完成重新啟動電腦之後，請自行調整至適當的螢幕解析度。



華碩個人電腦復原光碟僅能使用在本系統，請勿任意使用於其他的電腦上。有關本產品的最新訊息，請上華碩網站 <http://tw.asus.com> 查詢。

2.6.2 復原 Windows Vista 系統

若您購買的機型為搭載 Windows Vista 系統版本，請參考以下的說明，使用產品所附的復原光碟（Recovery CD）來重新安裝作業系統到您的電腦中。在使用回復功能前，請先設法將您硬碟中的資料備份到其他儲存媒體（碩碟或網路硬碟）上，並記錄相關的設定資料（網路設定等）。詳細操作步驟如下：

步驟一：電腦開機出現 ASUS LOGO 時，請按 F8 鍵。

步驟二：當出現選擇開機清單畫面時，請將 Recovery CD 放入光碟機內，並選擇由光碟開機，然後按下<Enter> 鍵。

步驟三：電腦重新啟動後，當螢幕出現 ASUS Preload 畫面時，請按下 Next 鍵繼續。



若您欲使用硬碟隱藏分割區來回復系統，請在電腦開機出現ASUS LOGO時，按下 F9鍵，接下來的操作方式與 Recovery CD 操作步驟的步驟三至步驟六完全相同。

步驟四：接著螢幕將出現如以下的三個選項，選擇您希望的復原方式後，按 Next 鍵繼續。

三個選項說明如下：

1. Recover Windows to first partition only：

假如您的硬碟已用磁碟分割程式規劃為兩個分割區以上，並有重要資料檔案備份在其它分割區，建議您選擇此項目，此項目會將 Windows 復原到硬碟第一個分割區。

2. Recover Windows to entire HD：

本項目將會復原整顆硬碟成為單一分割區，包含中文版的 Windows Vista，執行此項目將會覆蓋您硬碟內所有資料。

3. Recover Windows to entire HD with 2 partition：

本項目將會復原整顆硬碟成為出廠的設定狀態。硬碟分割為兩個分割區，第一個分割區容量為硬碟容量的 60%，中文版的 Windows Vista 將復原到這個分割區中，第二個分割區容量為硬碟容量的 40%，此分割區將不包含任何資料，可提供您日後資料備份使用。

步驟五：當出現詢問您是否確定要復原系統（Are you sure want to recover now）時，請按下 Finish 鍵，接著螢幕會以百分比的形式顯示系統復原的進度。

步驟六：當出現 Recover finish 訊息畫面時，請按下 OK 鍵，重新開機後請依照畫面指示，進行 Windows Vista 基本設定即可。



華碩個人電腦復原光碟僅能使用在本系統，請勿任意使用於其他的電腦上。有關本產品的最新訊息，請上華碩網站 <http://tw.asus.com> 查詢。