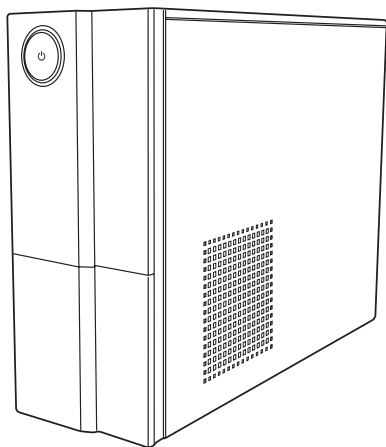


# 华硕台式电脑

## CP5140

### 用户手册



本产品的所有部分，包括配件与软件等，其相关知识产权等归华硕电脑公司（以下简称华硕）或授权华硕使用的相关主体所有，未经权利主体许可，不得任意地仿制、拷贝、摘抄或转译。本用户手册没有任何型式的担保、立场表达或其它暗示。若有任何因本用户手册或其所提到之产品信息，所引起直接或间接的数据流失、利益损失或事业终止，华硕及其所属员工恕不为其担负任何责任。除此之外，本用户手册所提到的产品规格及信息只作参考，内容亦会随时疏漏或升级，恕不另行通知。

下列因素导致的产品故障或损坏不在免费保修范围内：

- A. 因天灾(水灾、火灾、地震、雷击、台风等)、遇不可抗拒外力或人为之操作使用不慎造成之损害。
- B. 自行拆装、修理、或将产品送至非华硕认证之维修点进行检测维修。
- C. 用户擅自或请第三人修改、修复、变更规格及安装、添加、扩充非本公司原厂销售、授权或认可之配件所引起之故障与损坏。
- D. 因用户自行安装软件及设定不当所造成之使用问题及故障。
- E. 计算机病毒所造成之问题及故障。
- F. 本公司保修识别标签撕毁或无法辨认，涂改保修服务卡或与产品不符。
- G. 要求华硕提供软件安装服务(用户需自行提供原版软件)、软件故障排除或清除密码等。
- H. 其它不正常使用所造成之问题及故障。

用户手册中所谈论到的产品名称仅做识别之用，而这些名称可能是属于其他公司的注册商标或是版权。

产品规格或驱动程序改变，用户手册都会随之升级。升级的详细说明请您到华硕的官方网站浏览或是直接与华硕公司联络。（联络方式请见下页）

# 目录

用户手册 .....	1
提示符号 .....	4
安全性须知 .....	5
电气方面的安全性.....	5
操作方面的安全性.....	5
使用注意事项 .....	6
电池使用警告 .....	6
欢迎	
包装内容 .....	8
认识您的台式电脑	
前面板 / 后部布局介绍.....	9
启动您的台式电脑	
连接设备 .....	11
连接电源线 .....	12
按下电源键以开启系统 .....	12
恢复您的系统 .....	13
使用系统恢复DVD .....	13
快速恢复系统 .....	14
常见问题与解决方法	

## 提示符号

以下为本手册所使用到的各式符号说明：



警告：禁止不当行为及操作，提醒您在进行某一项操作时要注意您个人身体的安全。



小心：提醒您在进行某一项操作时要特别小心，否则可能会因此使产品发生损坏。



重要：重点提示，您必须遵照手册所描述的方式来操作。



说明：小秘诀，名词解释，或是进一步的信息说明。

## 安全性须知

以下为关于工程技术人员或经销商在进行拆卸或更换系统内元件的注意事项。这些维护或更换的动作，皆是由专业的工程技术人员或您购买本产品的经销商之维修人员所操作。

### 电气方面的安全性

- 为尽可能的避免因不当操作可能造成人身体的损害，在搬动电脑主机之前，请先将电脑电源插头暂时从电源插座上移除。
- 当您加入硬件设备到系统中或者要移除系统中的硬件设备时，请通知工程技术人员或您的经销商处理。在安装硬件设备之前，先拔掉电脑的电源。
- 当技术人员要从主板连接或拔除任何的信号线之前，请确定所有的电源已事先拔掉。
- 在使用扩展卡或扩展卡之前，我们推荐您可以先寻求专业人士或您购买本产品的经销商之维修人员的协助。这些设备有可能会干扰接地的回路。
- 请确定电源的电压设置已调整到本国/本区域所使用的电压标准值。若您不确定您所属区域的供应电压值为何，请就近询问当地的电力公司人员。
- 如果电源已损坏，请不要尝试自行修复。请将之交给专业技术服务人员或经销商来处理。

### 操作方面的安全性

- 在您安装主板以及加入硬件设备之前，请务必详细阅读本手册所提供的相关信息。
- 在使用产品之前，请确定所有的排线、电源适配器都已正确地连接好。若您发现有任何重大的瑕疵，请尽速联络您的经销商。
- 为避免发生电气短路情形，请务必将所有没用到的螺丝、回形针及其他零件收好，不要遗留在主板上或电脑主机中。
- 灰尘、湿气以及剧烈的温度变化都会影响主板的使用寿命，因此请尽量避免放置在这些地方。
- 请勿将电脑主机放置在容易摇晃的地方。
- 若在本产品的使用上有任何的技术性问题，请和经过检定或有经验的技术人员联络。

# 使用注意事项

## ASUS REACH

为了与 REACH (Registration, Evaluation, Authorisation, and Restriction of Chemicals) 的调整结构相符合，我们将产品中不合规格的化学成分登于 ASUS REACH 网站，网址如下：<http://green.asus.com/english/REACH.htm>

在您开始操作本系统之前，请务必详阅以下注意事项，以避免因人为的疏忽造成系统损伤甚至人体本身的安全。

- 使用前，请检查产品各部分组件是否正常，以及电源线是否有任何破损，或是连接不正确的情形发生。如有任何破损情形，请尽速与您的授权经销商联络，更换良好的线路。
- 电脑放置的位置请远离灰尘过多，温度过高，太阳直射的地方。
- 保持机器在干燥的环境下使用，雨水、湿气、液体等含有矿物质将会腐蚀电子线路。
- 使用电脑时，务必保持周遭散热空间，以利散热。
- 使用前，请检查各项外围设备是否都已经连接妥当再开机。
- 避免边吃东西边使用电脑，以免污染机件造成故障。
- 请避免让纸张碎片、螺丝及线头等小东西靠近电脑之连接器、插槽、孔位等处，避免短路及接触不良等情况发生。
- 请勿将任何物品塞入电脑机件内，以避免引起机件短路或电路损毁。
- 电脑开机一段时间之后，散热片及部份 IC 表面可能会发热、发烫，请勿用手触摸，并请检查系统是否散热不良。
- 在安装或是移除外围设备时请先关闭电源。
- 电源若发生损坏，切勿自行修理，请交由授权经销商处理。
- 电脑的机箱、铁片大部分都经过防割伤处理，但是您仍必须注意避免被某些细部铁片尖端及边缘割伤，拆装机箱时最好能够戴上手套。
- 当你有一阵子不使用电脑时，休假或是台风天，请关闭电源之后将电源线拔掉。
- 本产品推荐之操作温度为低于 35°C。

## 电池使用警告：

- 注意：使用错误型号电池更换会有爆炸危险，请务必按照说明处置用完的电池。



电子信息产品污染控制标示：图中之数字为产品之环保使用期限。仅指电子信息产品中含有的有毒有害物质或元素不致发生外泄或突变从而对环境造成污染或对人身、财产造成严重损害的期限。

有毒有害物质或元素的名称及含量说明标示：

部件名称	有害物质或元素					
	铅 (Pb)	汞 (Hg)	镉 (Cd)	六价铬 (Cr(VI))	多溴联苯 (PBB)	多溴二苯醚 (PBDE)
印刷电路板及其电子组件	×	○	○	○	○	○
硬盘	×	○	○	○	○	○
光驱	×	○	○	○	○	○
外壳	×	○	○	○	○	○
电源适配器	×	○	○	○	○	○
外部信号连接头及线材	×	○	○	○	○	○
散热设备	×	○	○	○	○	○

○：表示该有毒有害物质在该部件所有均质材料中的含量均在 SJ/T 11363-2006 标准规定的限量要求以下。

×：表示该有毒有害物质至少在该部件的某一均质材料中的含量超出 SJ/T 11363-2006 标准规定的限量要求，然该部件仍符合欧盟指令 2002/95/EC 的规范。

备注：此产品所标示之环保使用期限，系指在一般正常使用状况下。

# 欢迎

感谢您购买华硕机箱。包装内物品如下列清单所示，因机型的不同会有所变动。华硕有权替换组件或配件以提供最佳的适用性。

发现损坏或丢失请联系您的供应商。

## 包装内容

- 1 台华硕机箱
- 1 只键盘
- 1 只鼠标
- 1 根电源线
- 1 张驱动与应用程序光盘
- 1 张恢复光盘
- 1 本用户手册
- 一张华硕保修服务卡



---

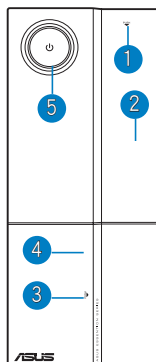
更新信息请访问华硕网站 <http://support.asus.com> for updates.

---

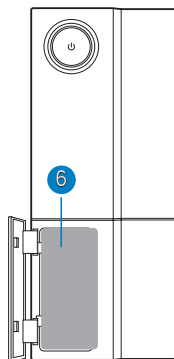
# 认识您的台式电脑

## 前面板 / 后部布局介绍

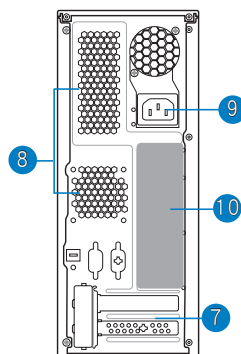
前面板布局（关闭盖板）



前面板布局（打开盖板）




后部布局



\*在图标中前后部布局显示灰色的部份为插槽与相关的 I/O 连接端口，此部份会因您所选择的台式电脑机种不同，而有不同的搭配组合。请依照您实际选购的机种外观并参考以下的表格与图标说明来了解其用途。

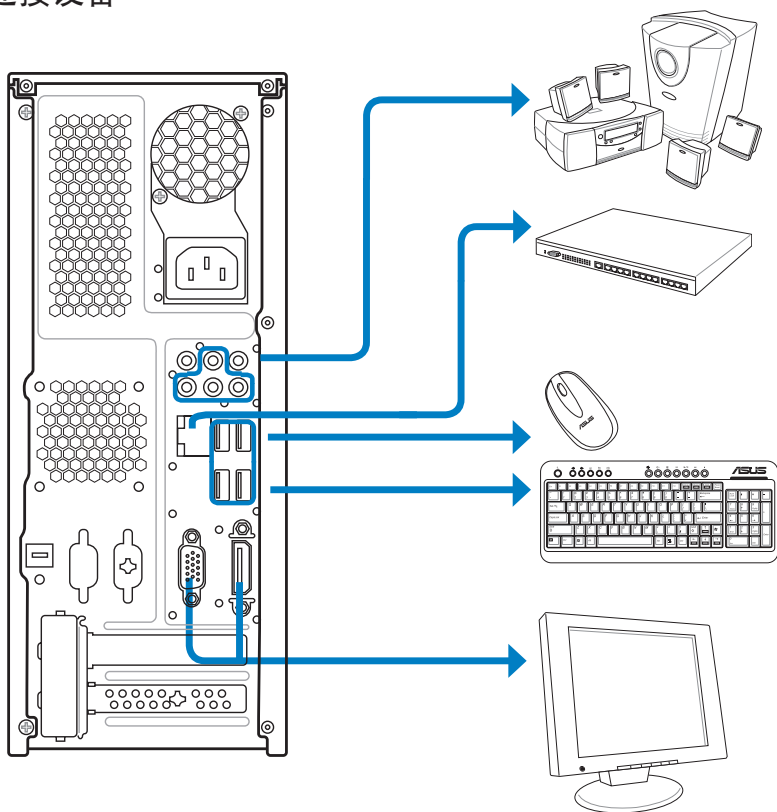
编号.	按钮 / 指示灯		说明
1.	▼		光盘退出钮
2.			光驱槽
3.			按一下就可以打开盖板
4.			前面板盖板
5.			电源按钮 / 指示灯
6.	2.0	USB 2.0 端口	连接如鼠标、键盘或数码相机等具备 USB 端口的设备
		耳机连接插孔	连接耳机或具备立体声输出的音箱组
		麦克风连接插孔	连接麦克风

（下一页继续）

编号.	插槽 / 连接端口	说明
6.	 MMC.SD.MS.MS/PRO	这几个插槽皆为提供不同的存储卡安插使用
7.	扩展槽	使用此槽安装扩展卡
8.	通风孔	提供机箱内的零组件散热
9.	电源插孔	插入电源供电
10.	 VGA 显示输出端口	各种支持 TV 或显示器输出的连接端口
	 HDMI 连接端口	
	 RJ-45 网络连接端口	使用 RJ-45 网线连接至此端口
	 USB 2.0 端口	连接如鼠标、键盘或数码相机等具备 USB 端口的设备
	 7.1(8) 声道音频连接端口	连接至 5.1(6)或7.1(8)声道音箱系统 请参考本手册的第 15 与 16 页，以了解设置的方式

# 启动您的台式电脑

## 连接设备



图片仅供参考。实际产品规格将有可能变化。



- 我们建议您在周围环境温度为  $35^{\circ}\text{C}$  下使用此产品。
- 请勿堵塞或关闭机箱的通风孔。

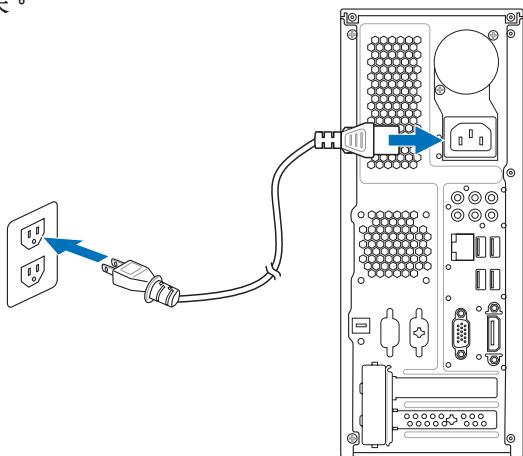
## 连接电源线

1. 开启电压选择开关以根据您所在区域的电压供应选择适合的输入电压。

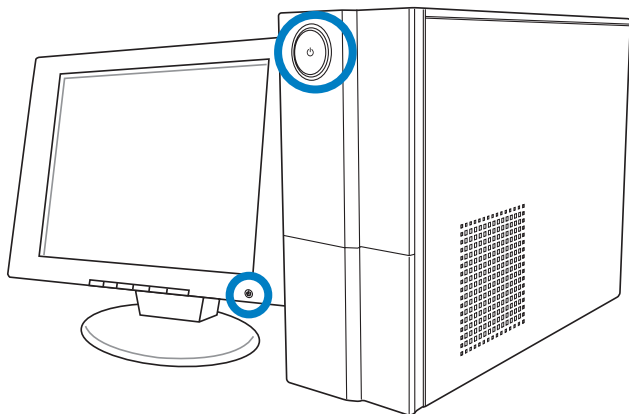


若您在 230V 的电压环境使用 115V 电压，将会造成严重的系统损害。

2. 将电源线的一头连接至电源接口，另一头连接至电源插座。若您在 230V 的电压环境使用 115V 电压，将会造成严重的系统损害。
3. 按下电源开关。



## 按下电源键以开启系统



# 恢复您的系统

## 使用系统恢复 DVD

华硕台式电脑恢复 DVD 光盘 (Recovery DVD) 包括在出厂前就已经安装在您的系统内部的操作系统界面。它将协助您在硬盘数据损毁无法启动操作系统时, 重新安装操作系统, 并还原成机器出厂之设置状态。在使用此恢复光盘前, 请先设法将您所有的软件及数据文件备份 (如备份 Outlook PST 档), 并记录相关的设置数据, 因为在还原的过程中, 硬盘会重新格式化, 您个人的数据文件将会被删除, 请依照下列步骤还原您硬盘中的操作系统。在使用电脑恢复 DVD 光盘前, 请复制您的数据文件, (如 Outlook PST 文件) 至 USB 或网络驱动器, 并且为给所有用户定制化设置做好标记(如网络设置)。

1. 开机时, 当显示 ASUS 标题画面, 请点击 F8 键进入 Please select boot device 菜单。
2. 放入恢复 DVD 光盘, 然后选择光驱 ("CDROM:XXX") 为开机设备, 点击 <Enter> 键, 然后按任一键继续。
3. 显示 Windows Boot Manager 画面, 选择 Windows Setup [EMS Enabled] 后点击 <Enter> 键。稍候一下则会显示 Windows is loading files 信息。
4. 选择要如何安装一个新的系统, 选项有:

### Recover System to a partition

本选项将会删除以下您所选择的分区 (Partition), 并允许您保留其他的既有的分区, 以及创建一个新的分区如磁盘 "C"。选择一个分区后, 按 NEXT 继续。

### Recover Windows to entire HD

本项目将会恢复整颗硬盘成为单一分区, 运行此项目将会复盖您硬盘内所有数据, 并创建一个全新的分区, 如磁盘 "C", 选定后, 并选择 Yes 继续。

5. 接着请依照画面上的指示, 完成恢复的动作。



所有在旧有分区内的文件, 将会在进行恢复时都会被删除。请记得在做恢复动作前, 先将需要的文件复制到另外的存储设备中备份。

6. 当完成系统恢复时，画面会显示请您放入产品的驱动与应用程序 DVD 光盘，请放入后并按 OK 与重新开机。
7. 在电脑重新开机后，Windows Vista 系统将会开始进行系统设置。请按照画面上的指示来完成安装，然后会再重新开机。



---

华硕个人电脑恢复 DVD 光盘仅能使用在本台式电脑，请勿任意使用于其他的电脑上。有关本产品的最新信息，请上华硕网站 <http://www.asus.com.cn> 查询。

---

## 快速恢复系统

1. 开启华硕台式电脑，当显示 ASUS 标题画面时，按下 F9 进入 System Recovery。
2. 此时画面显示 Windows is loading files。随后，Recovery CD/DVD 窗口出现。
3. 按照屏幕上的说明完成恢复过程。在系统重新开机后，显示分辨率与系统设置将恢复为默认值。

# 常见问题与解决方法

---

当您有遇到一些如以下的状况时，可参考以下的问与答（Q & A）来寻求解决。若在此仍无法得到问题的解答时，您可以通过公用与驱动程序 DVD 光盘中的联络信息，以寻求解决。

## 若我的台式电脑无法开机时，该怎么办？

请先检查机箱前面板上的电源指示灯是否有亮着，若无亮着则可能代表电源未提供给电脑。

- 确认电源适配器有正确接上电脑主机。
- 当您使用延长插座或电压调节器，请确认已经有与墙壁上的插座连接，并已经打开上面的电源开关。

## 若我的台式电脑无法开机进入操作系统，该怎么办？

- 请确认您所安装的内存条为本电脑所支持的款式，且您已经正确装入电脑主机内的内存插槽中。
- 检查您所连接的外围设备是否为符合系统使用的标准，如某些 USB 存储设备，可能有不同的磁盘驱动结构且容易进入睡眠模式。

若以上的解决方式，都不是您所遇到的状况，请联络您的经销商或使用恢复 DVD 光盘将系统恢复到原先的状态。





---

所有在旧有分区内的文件，将会在进行恢复时都会被删除。请记得在做恢复动作前，先将需要的文件复制到另外的存储设备中备份。

---

## 为何我无法通过耳机/音箱听到声音？

请检视在 Windows 系统桌面右下角的声音图标状态，如果显示为 ，则表示已经进入静音模式。若呈现这样的状态，请使用鼠标左键双击点此图标，则会显示声音调节画面，将有勾选为静音的项目取消勾选即可。当完成取消静音后，则您会看到声音图标显示为 ，表示已经正常放音了。

为何 CD/DVD 光盘无法读取或写入？

- 请确认您的光盘是否符合光驱的读取/写入标准。
- 请检查是否有正确放入光盘，或者是否光盘已经有刮伤。
- 检查一下光盘是否有防写入的设计。

生产商	ASUSTeK Computer Inc.
地址	No. 150, LI-DE RD., PEITOU, TAIPEI 112, TAIWAN
欧洲版权代表	ASUS Computer GmbH
地址	HARKORT STR. 21-23, 40880 RATINGEN, GERMANY