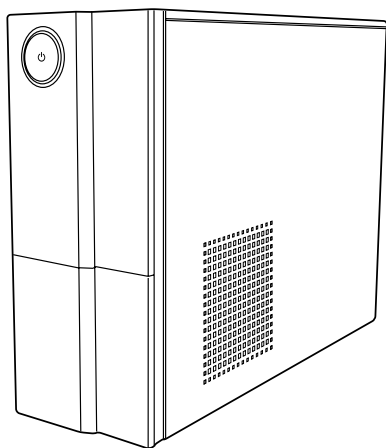


# **ASUS Essentio Desktop PC**

## **Gebruikershandleiding**



DU4619

Tweede Uitgave V2  
Maart 2009

**Copyright © 2009 ASUSTeK COMPUTER INC. Alle rechten voorbehouden.**

Geen enkel deel van deze handleiding, inclusief de beschreven producten en software, mag worden gekopieerd, overgedragen, bewerkt, opgeslagen in een retrievalsysteem, of vertaald in elke willekeurige taal in eender welke vorm of door eender welk middel, behalve documentatie die door de aankoper wordt bewaard voor back-updoeleinden, zonder de expliciete schriftelijke toestemming van ASUSTeK COMPUTER INC. ("ASUS").

De producten en bedrijfsnamen die vermeld worden in deze handleiding kunnen wel of geen geregistreerde handelsmerken of auteursrechten zijn van hun respectievelijke bedrijven en worden alleen gebruikt voor identificatiedoeleinden. Alle handelsmerken zijn het eigendom van hun respectievelijke eigenaren.

Alle moeite is gedaan om ervoor te zorgen dat de inhoud van deze handleiding correct en up-to-date is. De fabrikant garandeert echter niet de accuraatheid van de inhoud en behoudt zich het recht voor om wijzigingen door te voeren zonder voorafgaande kennisgeving.

# Inhoudsopgave

Bepalingen .....	4
Veiligheidsinformatie.....	6
Opmerkingen over deze handleiding .....	7
<b>Welkom.....</b>	<b>8</b>
Inhoud verpakking .....	8
<b>Kennismaken met uw Desktop PC .....</b>	<b>9</b>
Functies voor/achterpaneel .....	9
<b>Uw Desktop PC instellen .....</b>	<b>11</b>
Apparaten aansluiten .....	11
Stroom aansluiten.....	12
Druk op de voedingsknop om het systeem in te schakelen	12
<b>Uw systeem herstellen .....</b>	<b>13</b>
De herstel-dvd gebruiken .....	13
Quickly recover your system (Uw systeem snel herstellen).	14
<b>Problemen oplossen.....</b>	<b>15</b>

# Notices

## ASUS REACH

Complying with the REACH (Registration, Evaluation, Authorisation, and Restriction of Chemicals) regulatory framework, we published the chemical substances in our products at ASUS REACH website at <http://green.asus.com/english/REACH.htm>

## Federal Communications Commission Statement

This device complies with Part 15 of the FCC Rules. Operation is subject to the following two conditions:

- This device may not cause harmful interference; and
- This device must accept any interference received including interference that may cause undesired operation.

This equipment has been tested and found to comply with the limits for a Class B digital device, pursuant to Part 15 of the FCC Rules. These limits are designed to provide reasonable protection against harmful interference in a residential installation. This equipment generates, uses and can radiate radio frequency energy and, if not installed and used in accordance with manufacturer's instructions, may cause harmful interference to radio communications. However, there is no guarantee that interference will not occur in a particular installation. If this equipment does cause harmful interference to radio or television reception, which can be determined by turning the equipment off and on, the user is encouraged to try to correct the interference by one or more of the following measures:

- Reorient or relocate the receiving antenna.
- Increase the separation between the equipment and receiver.
- Connect the equipment to an outlet on a circuit different from that to which the receiver is connected.
- Consult the dealer or an experienced radio/TV technician for help.



The use of shielded cables for connection of the monitor to the graphics card is required to assure compliance with FCC regulations. Changes or modifications to this unit not expressly approved by the party responsible for compliance could void the user's authority to operate this equipment.

## Canadian Department of Communications Statement

This digital apparatus does not exceed the Class B limits for radio noise emissions from digital apparatus set out in the Radio Interference Regulations of the Canadian Department of Communications.

This class B digital apparatus complies with Canadian ICES-003.

## Macrovision Corporation Product Notice

This product incorporates copyright protection technology that is protected by method claims of certain U.S. patents and other intellectual property rights owned by Macrovision Corporation and other rights owners. Use of this copyright protection technology must be authorized by Macrovision Corporation, and is intended for home and other limited viewing uses only **unless otherwise authorized by Macrovision Corporation**. Reverse engineering or disassembly is prohibited.

### *Lithium-Ion Battery Warning*

**CAUTION:** Danger of explosion if battery is incorrectly replaced. Replace only with the same or equivalent type recommended by the manufacturer. Dispose of used batteries according to the manufacturer's instructions.

**VORSICHT:** Explosionsgefahr bei unsachgemäßen Austausch der Batterie. Ersatz nur durch denselben oder einem vom Hersteller empfohlenem ähnlichen Typ. Entsorgung gebrauchter Batterien nach Angaben des Herstellers.

# Veiligheidsinformatie

Uw ASUS NOVA P20/P22 werd ontworpen en getest om te voldoen aan de recentste veiligheidsnormen voor IT-apparatuur. Om uw veiligheid te garanderen, is het echter belangrijk dat u de volgende veiligheidsrichtlijnen leest.

## Uw systeem instellen

- Lees en volg alle instructies in de documentatie voordat u uw systeem gebruikt.
- Gebruik dit product niet in de buurt van water of een verwarmingsbron, zoals een radiator.
- Plaats het systeem op een stabiel oppervlak.
- De openingen in de behuizing zijn voorzien voor ventilatie. Blokkeer of dek deze openingen niet af. Zorg dat u voldoende ruimte rond het systeem laat voor ventilatie. Stop nooit enige voorwerpen in de ventilatieopeningen.
- Gebruik dit product in omgevingen met een omgevingstemperatuur van 0°C tot 35°C.
- Als u een verlengkabel gebruikt, moet u ervoor zorgen dat het totale ampèrevermogen van de apparaten die op de verlengkabel zijn aangesloten, dit ampèrevermogen niet overschrijden.

## Opgelet tijdens het gebruik

- Stap niet op de voedingskabel en laat er niets op rusten.
- Zorg dat u geen water of andere vloeistoffen op uw systeem lekt.
- Wanneer het systeem is uitgeschakeld, blijft een kleine hoeveelheid elektrische stroom actief.  
Koppel altijd alle voedings-, modem en netwerkkabels los van de stopcontacten voordat u het systeem reinigt.
- Als u de volgende technische problemen ondervindt bij het product, koppel dan de voedingskabel los en neem contact op met een bevoegde onderhoudstechnicus of met uw verkoper.
  - De voedingskabel of stekker is beschadigd.

- Er is vloeistof in het systeem gemorst.
- Het systeem werkt niet correct, zelfs als u de gebruiksrichtlijnen volgt.
- Het systeem is gevallen of de behuizing is beschadigd.
- De systeemprestaties veranderen.

## WAARSCHUWING LASERPRODUCT

### LASERPRODUCT KLASSE 1

## NIET DEMONTEREN

**De garantie is niet van toepassing op producten die door de gebruiker werden gedemonteerd**



Dit symbool met doorgekruiste afvalbak geeft aan dat het product (elektrische, elektronische apparatuur en kwikhoudende knoopcelbatterij) niet bij het huishoudelijk afval mag worden weggegooid. Raadpleeg de lokale voorschriften voor het verwijderen van elektronische producten.

## Opmerkingen over deze handleiding

Houd rekening met de volgende symbolen die u doorheen deze handleiding vindt om zeker te zijn dat u bepaalde taken op de juiste manier uitvoert.



**WAARSCHUWING!** Belangrijke informatie die moet worden opgevolgd voor een veilig gebruik.



**BELANGRIJK!** Vitale informatie die moet worden opgevolgd om schade aan gegevens, onderdelen of personen te vermijden.



**TIP:** tips voor het voltooien van taken.



**OPMERKING:** informatie voor speciale situaties.

# Welkom

---

Gefeliciteerd met de aankoop van uw ASUS Desktop PC. De pakketinhoud van uw nieuwe Desktop PC staat hieronder vermeld maar kan variëren per model. ASUS behoudt zich het recht voor onderdelen te vervangen voor een optimale dienstverlening.

Neem contact op met uw verkooppunt indien een item is beschadigd of ontbreekt.

## Inhoud verpakking

- ASUS Desktop PC x1
- Toetsenbord x1
- Muis x1
- Voedingskabel x1
- Ondersteunings-dvd x1
- Herstel-dvd x1
- Installatiegids x1
- Garantiekaart x1



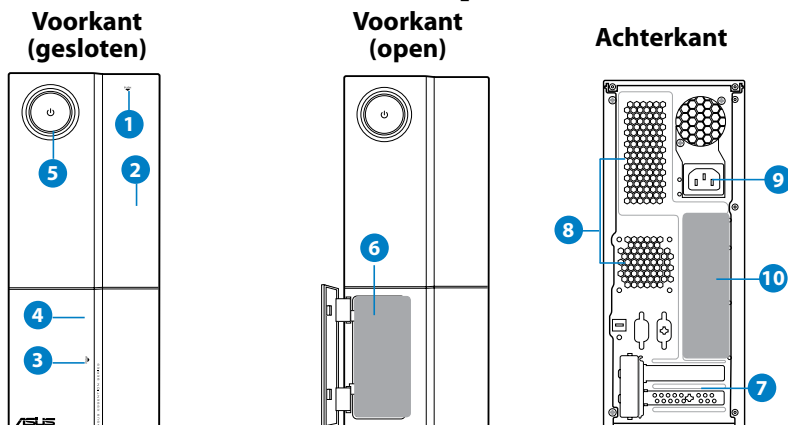
Ga naar de ASUS-website op <http://support.asus.com> voor eventuele updates.

---



# Kennismaken met uw Desktop PC

## Functies voor/achterpaneel



\*De grijze gebieden bevatten de poorten op het voor/achterpaneel. Deze poorten en hun locaties kunnen verschillen afhankelijk van het model van uw systeem.

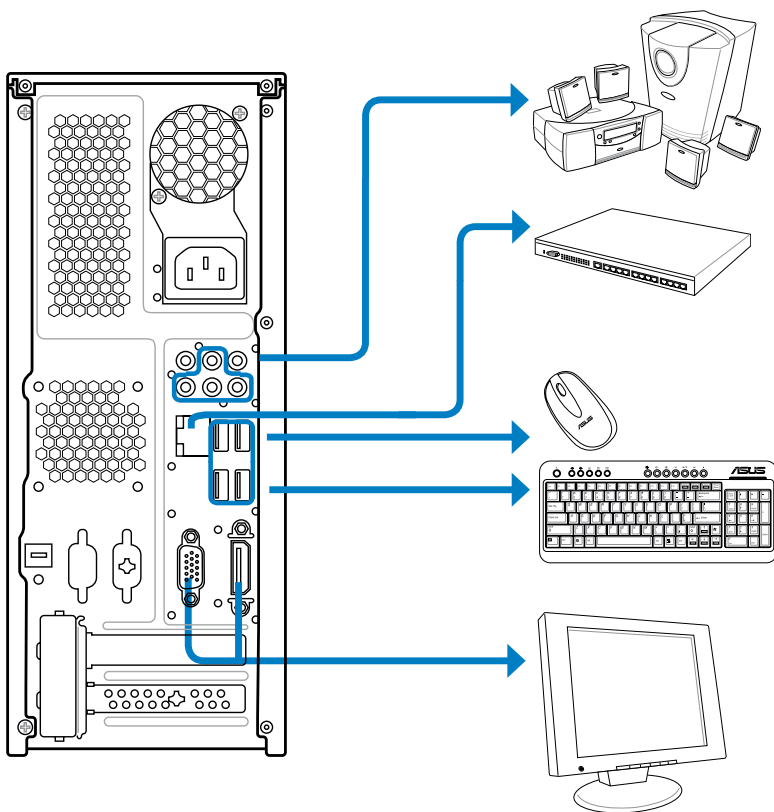
Nr	Knop/Poort		Beschrijving
1.	▼		Reject-knop optisch station.
2.			Afdekplaat optisch station.
3.	PUSH		Druk op de afdekking van het voorpaneel.
4.			Deksel voorpaneel
5.	⏻		Voedingsknop
6.	USB 2.0	USB 2.0-poorten	Voor het aansluiten van USB-apparaten, zoals een muis, toetsenbord of camera.
		4-pins IEEE 1394a-poort	Voor het aansluiten van een IEEE 1394-apparaat, zoals een digitale camcorder.
		Aansluiting hoofdtelefoon	Sluit een stereo of hoofdtelefoon aan op deze aansluiting.
		Microfoon-aansluiting	Sluit een microfoon aan op deze aansluiting.

vervolg op volgende pagina

Nr.	Sleuf/Poort	Beschrijving
6.	 MMC.SD.MS.MS/PRO	Werkt als een kaartlezer voor verschillende typen geheugenkaarten.
7.	Uitbreidingssleuven	Gebruik de sleuven bij het installeren van uitbreidingskaarten.
8.	Ventilatieopeningen	Zorgt voor de ventilatie.
9.	Voedingsaansluiting	Voor het aansluiten van de voedingskabel.
10.	 VGA-poort	Voor het aansluiten van een tv of monitor met een andere video-uitgang.
	 HDMI-poort	
	 LAN (RJ-45)-poort	Sluit een netwerkkabel aan op deze poort.
	 COM-poort	Aansluiting voor apparaten met seriële specificatie.
	 USB 2.0-poorten	Voor het aansluiten van USB-apparaten, zoals een muis, toetsenbord of camera.
	 6-pins IEEE 1394a-poort	Voor het aansluiten van een IEEE 1394-apparaat, zoals een digitale camcorder.
	 Optische S/PDIF-uitgang	Voor het aansluiten op een versterker voor digitale audio-uitvoer.
	 PS/2 toetsenbord-poort	Aansluiting voor een PS/2-toetsenbord.
	 PS/2 muis-poort	Aansluiting voor een PS/2-muis.
	 5.1-kanaals audiopoorten (6)	Voor het aansluiten op een 5.1-kanaals (6) of 7.1-kanaals (8) luidsprekersysteem.
	 7.1-kanaals audiopoorten (8)	

# Uw Desktop PC instellen

## Apparaten aansluiten



De illustraties zijn alleen ter referentie. De precieze productspecificaties kunnen variëren.



- Gebruik dit product bij een omgevingstemperatuur lager dan 35°C.
- De ventilatieopeningen niet blokkeren of bedekken.

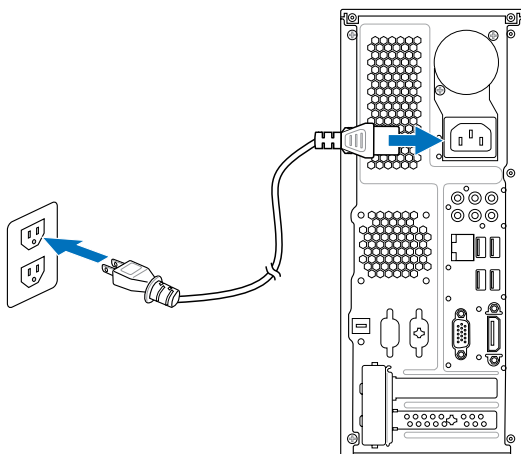
## Stroom aansluiten

1. Zet de voltageselector op het juiste inputvoltage volgens de stroomtoevoer in uw woonplaats.

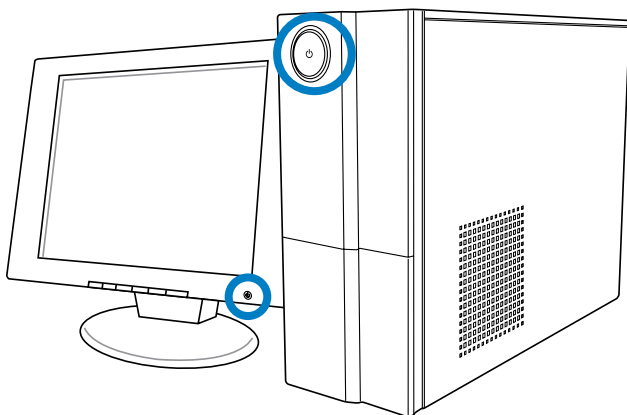


Als u de voltageselector op 115V zet terwijl u in een gebied woont met 230V dan zal het systeem beschadigen!

2. Sluit de stroomkabel aan op de aansluiting en steek de stekker in het stopcontact.



## Druk op de voedingsknop om het systeem in te schakelen



# Uw systeem herstellen

---

## De herstel-dvd gebruiken

Op de recovery-DVD vindt u een afbeelding van het besturingssysteem dat in de fabriek op uw systeem is geïnstalleerd. De recovery-DVD en de support-DVD zorgen voor een uitgebreid herstel en brengen uw systeem snel weer in werkende staat op voorwaarde dat uw harde schijf nog in goede werkstaat verkeert. Kopieer voordat u de recovery-DVD gebruikt uw databestanden (zoals Outlook PST-bestanden) naar een USB-stick of een netwerk en noteer speciale configuratie-instellingen (zoals netwerkinstellingen).

1. Schakel uw ASUS Desktop PC in. Het ASUS-logo wordt weergegeven. Druk op **F8** om het menu **Selecteer een opstartapparaat** te openen.
2. Plaats de herstel-dvd in het optische station en selecteer het optische station ("CDROM XXX") als opstartapparaat. Druk op **Enter** en druk op een willekeurige toets om door te gaan.
3. Het venster **Windows Opstartbeheer** wordt weergegeven. Selecteer **Windows Setup [EMS ingeschakeld]** en druk op **Enter**. Wacht even wanneer het bericht **Windows is bezig met het laden van bestanden** verschijnt.
4. Selecteer waar het nieuwe systeem moet worden geïnstalleerd. De volgende opties zijn beschikbaar:

### **Systeem naar een partitie herstellen**

Met deze optie wordt alleen de partitie die u hieronder selecteert, verwijderd zodat u de andere partities kunt behouden en een nieuwe systeempartitie kunt maken als station "C". Selecteer een partitie en klik op **VOLGENDE**.

### **Systeem herstellen naar volledige HD**

Deze opties zal alle partities van uw harde schijf verwijderen en een nieuwe systeempartitie maken als station "C". Selecteer en klik op **Ja**.

5. Volg de instructies op het scherm om het herstelproces te voltooien.



---

Tijdens het systeemherstel gaan alle gegevens verloren. Zorg dat u een back-up maakt van uw gegevens voordat u begint met het systeemherstel.

---

6. Nadat het systeemherstel is voltooid, wordt u gevraagd de support-DVD in de optische drive te doen. Klik op **OK**. Het systeem wordt opnieuw opgestart.
7. Nadat het systeem opnieuw is opgestart, begint Windows® Vista™ met de systeemconfiguraties. Volg de instructies op het scherm om het proces te voltooien en start vervolgens de computer opnieuw op.



---

Deze herstel-dvd is alleen bedoeld voor de ASUS Desktop PC. Gebruik deze NIET in andere computers. Ga naar de ASUS-website op [www.asus.com](http://www.asus.com) voor eventuele updates.

---

## Quickly recover your system (Uw systeem snel herstellen)

1. Schakel uw ASUS Desktop PC in. Het ASUS-logo wordt weergegeven. Druk op **F9** om **System Recovery (Systeemherstel)** te openen.
2. Het bericht **Windows is loading files (Windows is bezig met het laden van bestanden)** wordt weergegeven. Wacht tot het venster **Recovery CD/DVD (Herstel-cd/dvd)** verschijnt.
3. Volg de instructies op het scherm om het herstelproces te voltooien. Nadat het systeem opnieuw is opgestart, worden de beeldschermresolutie en de systeeminstellingen opnieuw ingesteld naar hun standaardwaarden.

# Problemen oplossen

---

Lees de volgende vragen en antwoorden om problemen op te lossen. Als u hier geen antwoord op uw vraag vindt, kunt u rechtstreeks met ons contact opnemen via de contactgegevens die op de ondersteunings-dvd zijn geleverd.

## ***Wat kan ik doen als mijn Desktop PC niet kan worden ingeschakeld?***

Controleer of de voedings-LED op het voorpaneel is opgelicht. Als dit lampje niet oplicht, krijgt het systeem geen stroom.

- Controleer of de voedingskabel is aangesloten.
- Wanneer u een verlengkabel of een spanningsregelaar gebruikt, moet u controleren of deze in het wandcontact is gestopt en is ingeschakeld.

## ***Wat kan ik doen als mijn Desktop PC het besturingssysteem niet kan starten?***

- Controleer of u geheugenmodules gebruikt die door het systeem worden ondersteund en of ze correct in de sockets zijn geïnstalleerd.
- Controleer of uw randapparatuur compatibel is met het systeem. Sommige USB-opslagapparaten hebben bijvoorbeeld een andere schijfstructuur en gaan gemakkelijk naar de slaapmodus.



Als de bovenstaande stappen het probleem niet oplossen, moet u contact opnemen met uw leverancier of een systeemherstel uitvoeren met de bijgeleverde herstel-dvd.



Tijdens het systeemherstel gaan alle gegevens verloren. Zorg dat u een back-up maakt van uw gegevens voordat u begint met het systeemherstel.

## ***Waarom hoor ik geen geluid uit de luidsprekers/hoofdtelefoon?***

Controleer het volumepictogram op de taakbalk van Windows®

om te zien of het op Dempen is ingesteld . Als dat het geval is, dubbelklikt u op dit pictogram om de volumebalk weer te geven en klikt u vervolgens op de knop Dempen onderaan in de balk  om de gedempte modus te annuleren.

### ***Waarom kan ik niet lezen van of schrijven naar een cd/dvd?***

- Controleer of uw schijf compatibel is met het optische station.
- Controleer of de schijf correct is geplaatst of als er geen krassen op de schijf zijn.
- Controleer of de schijf tegen schrijven is beveiligd.

<b>Fabrikant:</b>	ASUSTeK Computer Inc.
<b>Adres:</b>	No. 150, LI-DE RD., PEITOU, TAIPEI 112, TAIWAN
<b>Erkende vertegenwoordiger in Europa:</b>	ASUS Computer GmbH
<b>Adres:</b>	HARKORT STR. 21-23, 40880 RATINGEN, GERMANY