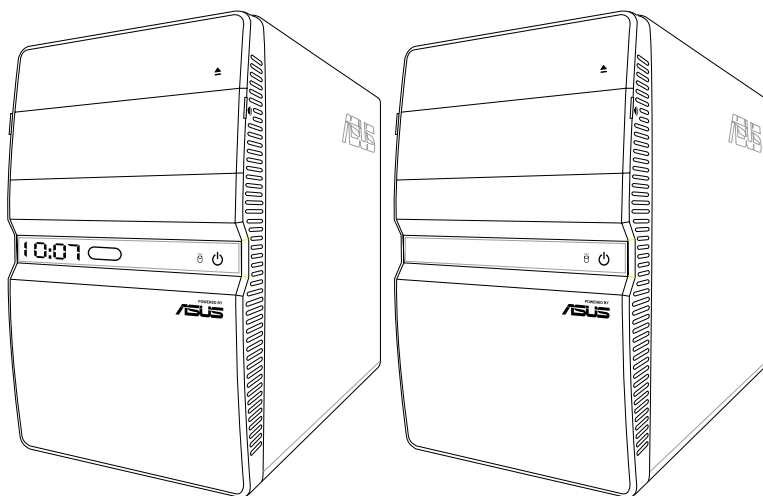




# T4-Series

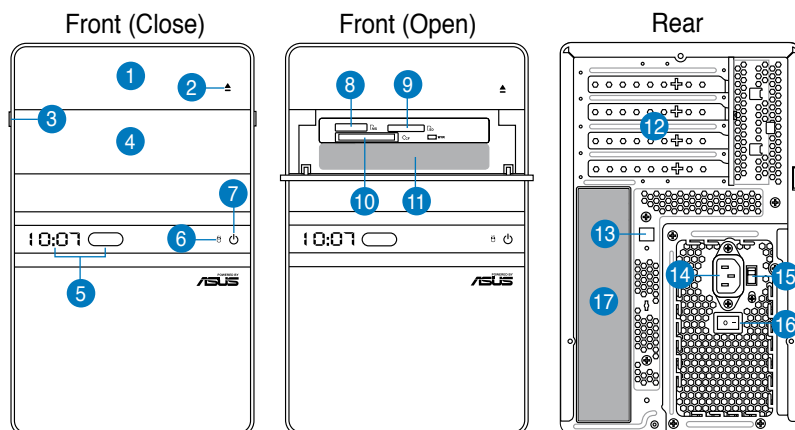
*ASUS PC (Desktop Barebone)*

## Installation manual



Download the latest manual from the ASUS website: [www.asus.com](http://www.asus.com)

# Front/Rear panel features



1. Optical drive bay cover
2. Optical drive eject button (▲)
3. Open the front panel cover (OPEN)
4. Front panel cover
5. Time and IR LED display (*some models only*)
6. HDD LED (💡) (*lights up when the hard disk drive operates*)
7. Power button (⏻) (*touch-sensitive*)
8. Memory Stick/  
Memory Stick Pro card slot (MS)
9. Secure Digital/  
MultiMediaCard slot (SD)
10. CompactFlash®/  
Microdrive™ card slot (CF)
- 11.\* • USB 2.0 ports (🔌)
  - S/PDIF IN port (S/PDIF IN)
  - 4-pin IEEE 1394a port (1394)
  - Headphone port (🔊)
  - Microphone port (🎤)
12. Expansion slot metal brackets
- 13.\* Optical S/PDIF Out port (🔌)
14. Power connector
- 15.\*\* Voltage selector switch
16. Power switch
- 17.\* • PS/2 keyboard port (🖊)
  - PS/2 mouse port (🖱)
  - VGA port (🖥)
  - HDMI port (📺)
  - DVI-D port (🖥)
  - E-SATA port (🔌)
  - Serial (COM1) port (🖨)
  - LAN (RJ-45) port (📶)
  - USB 2.0 ports (🔌)
  - 6-pin IEEE 1394a port (🔌)
  - Coaxial S/PDIF Out port (📶)
  - Audio ports configurations:
 

6-channel

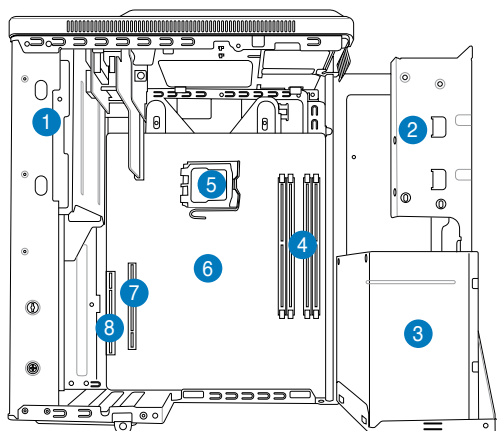
8-channel

**NOTE:** \*The front/rear panel ports and their locations may vary, depending on the model of your system. For detailed descriptions, refer to the system User Guide.

**NOTE:** \*\*The system's power supply unit has a 115V / 230V voltage selector switch located beside the power connector. Use this switch to select the appropriate system input voltage according to the voltage supply in your area.

## Internal components

**NOTE:** The illustration below shows the internal view of the system when you remove the cover and lift the power supply unit.

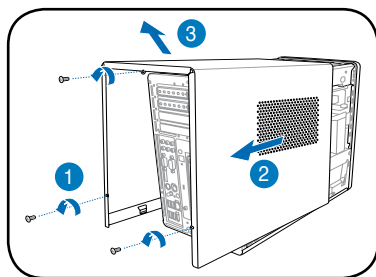


- |                                  |                         |
|----------------------------------|-------------------------|
| 1. 5.25-inch optical drive cage  | 5. CPU socket           |
| 2. 3.5-inch hard disk drive cage | 6.* ASUS motherboard    |
| 3. Power supply unit             | 7. PCI Express x16 slot |
| 4. DIMM sockets                  | 8. PCI slot             |

**NOTE:** \*Refer to the system User Guide for motherboard details.

## Removing the cover

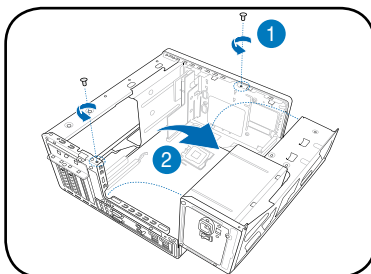
1. Remove the three cover screws on the rear panel. Keep the screws for later use.
2. Pull the cover toward the rear panel.
3. Lift the cover, then set it aside.



## Lifting the power supply unit

1. Locate and remove the two screws.
2. Lift the PSU in the direction of the arrow to a 90° angle.

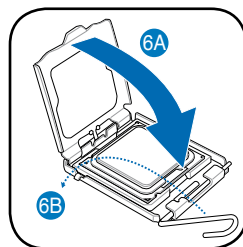
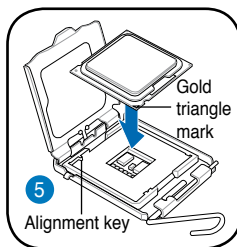
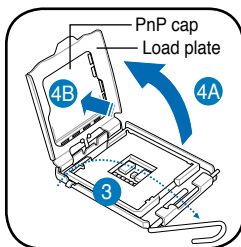
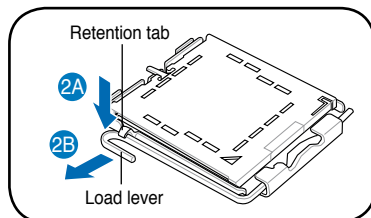
**CAUTION:** When removing the PSU, make sure to hold or support it firmly. The unit might accidentally drop and damage the other system components.



## Installing a CPU

### Installing an Intel® CPU in the LGA775 package

1. Locate the CPU socket on the motherboard.
2. Press the load lever with your thumb (2A), then move it to the left (2B) until it is released from the retention tab.
3. Lift the load lever in the direction of the arrow to a 135° angle.
4. Lift the load plate with your thumb and forefinger to a 100° angle (4A), then push the PnP cap from the load plate window to remove (4B).
5. Position the CPU over the socket, making sure that the gold triangle is on the bottom-left corner of the socket. Fit the socket alignment key into the CPU notch.
6. Close the load plate (6A), then push the load lever (6B) until it snaps into the retention tab.

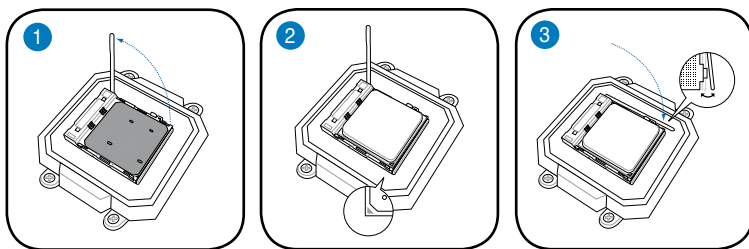


**CAUTION:** Incorrect installation of the CPU into the socket may bend the pins and severely damage the CPU.



## Installing an AMD CPU

1. Locate the CPU socket, then lift the socket lever to a 90° angle.
2. Install the CPU to the socket, making sure that the CPU corner with the gold triangle matches the socket corner with a small triangle.
3. Push down the socket lever to secure the CPU.

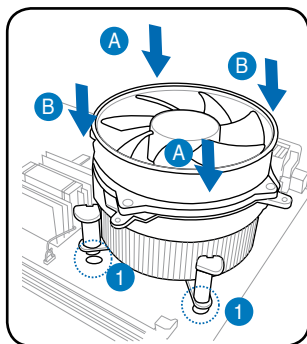


**CAUTION:** Incorrect installation of the CPU into the socket may bend the pins and severely damage the CPU.

## Installing the CPU fan and heatsink assembly

### Installing an Intel® CPU heatsink and fan

1. Place the heatsink on top of the installed CPU, making sure that the four fasteners match the holes on the motherboard.
2. Push down two fasteners at a time in a diagonal sequence to secure the heatsink and fan assembly in place.
3. When the fan and heatsink assembly is in place, connect the CPU fan cable to the connector on the motherboard.

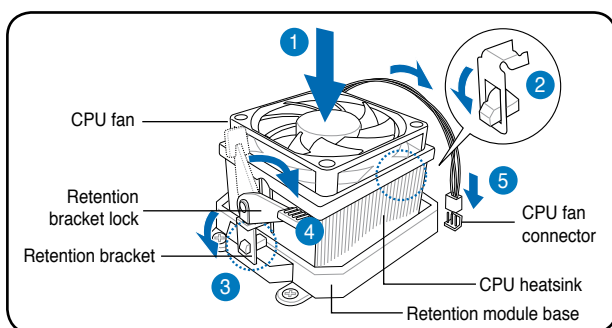


**CAUTION.** Do not forget to connect the CPU fan connector! Hardware monitoring error can occur if you fail to plug this connector.

## Installing an AMD CPU heatsink and fan

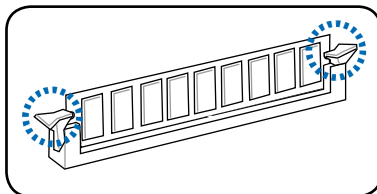
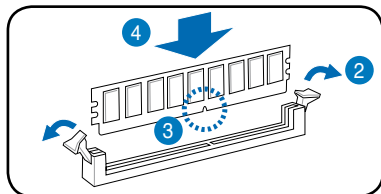
1. Place the heatsink on top of the installed CPU.
2. Attach one end of the retention bracket to the retention module base.
3. Attach the other end of the retention bracket (near the retention bracket lock) to the retention module base until it clicks in place.
4. Push down the retention bracket lock on the retention mechanism to secure the fan and heatsink to the module retention module base.
5. Connect the CPU fan cable to the connector on the motherboard.

**CAUTION.** Do not forget to connect the CPU fan connector! Hardware monitoring error can occur if you fail to plug this connector.



## Installing a DIMM

1. Locate the DIMM sockets in the motherboard.
2. Unlock a DIMM socket by pressing the retaining clips outward.
3. Align a DIMM on the socket such that the notch on the DIMM matches the break on the socket.
4. Push the DIMM to the socket until the retaining clips snap inward.

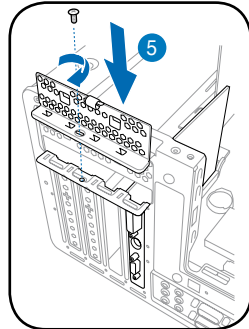
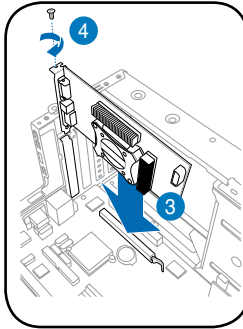
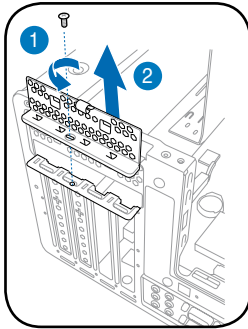


### CAUTION:

- Unplug the power supply before adding or removing DIMMs. Failure to do so may cause damage to the motherboard and/or components.
- A DDR DIMM is keyed with a notch so that it fits in only one direction. Do not force a DIMM into a socket to avoid damaging the DIMM.

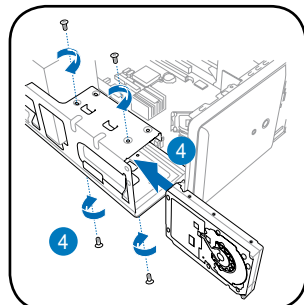
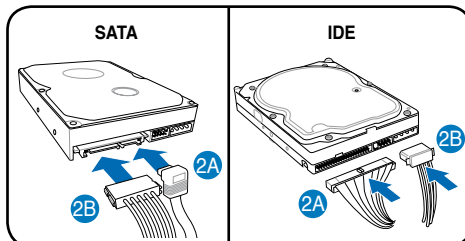
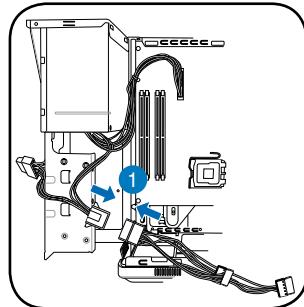
## Installing an expansion card

1. Locate and remove one metal bracket lock screw.
2. Remove the metal bracket lock.
3. Align the card connector with the slot, then press firmly.
4. Secure the card with one screw.
5. Replace the metal bracket lock, then secure it with one screw.



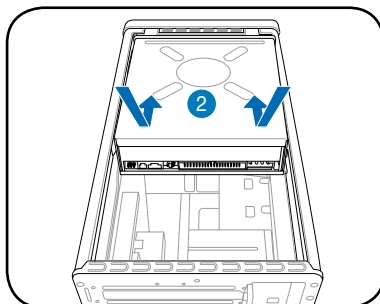
## Installing a hard disk drive

1. Connect the SATA/IDE power cable to the plug of the power supply unit.
2. Connect the SATA/IDE (2A) and power (2B) plugs to the connectors at the back of the SATA/IDE hard disk drives.
3. Locate the HDD tray.
4. Insert a hard disk drive (with the HDD PCB facing the top of the chassis) to the tray, then secure it with four screws.
5. Connect the SATA/IDE signal cable to the SATA/IDE connector on the motherboard, and tighten all the cables with the plastic coils.

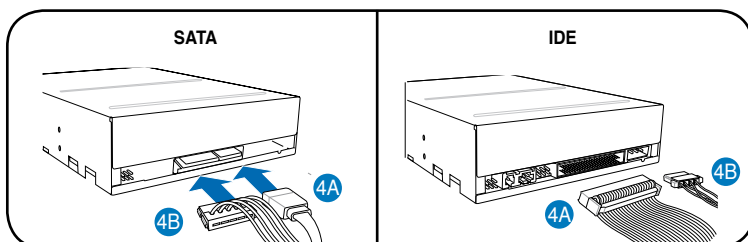
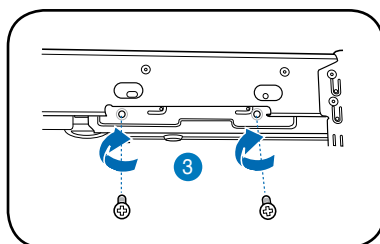


## Installing an optical drive

1. Place the chassis upright.
2. Insert the SATA/IDE optical drive to the upper 5.25 in drive bay, then carefully push the drive until its screw holes align with the holes on the bay.

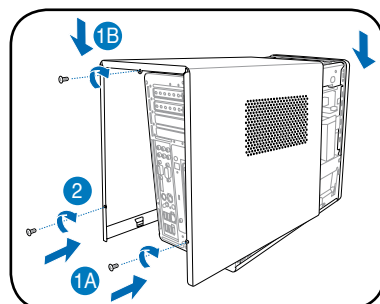


3. Secure the optical drive with four screws on both sides of the bay.
4. Connect the SATA/IDE (4A) and power plugs (4B) to the connectors at the back of the SATA/IDE drive.



## Reinstalling the cover

1. Fit the cover tabs with the chassis rail and the front panel tabs (1A), then lower the rear edge of the cover as shown (1B).
2. Secure the cover with three screws.



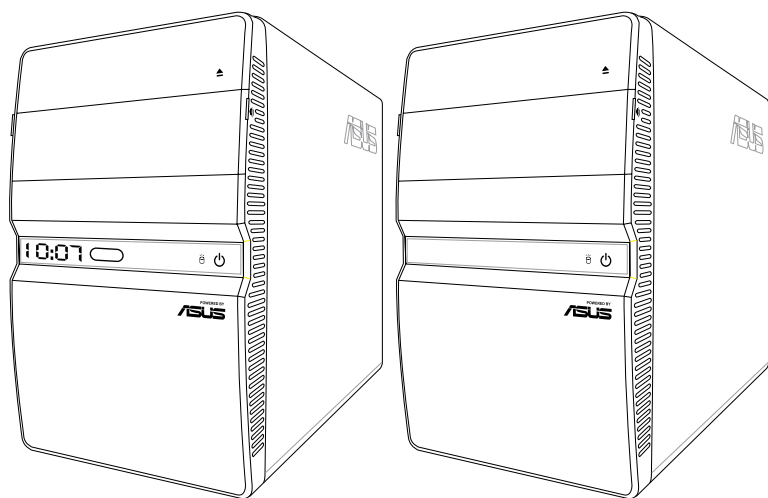
**ASUS**<sup>®</sup>

# T4-Série

*ASUS PC (Système barebone)*

Français

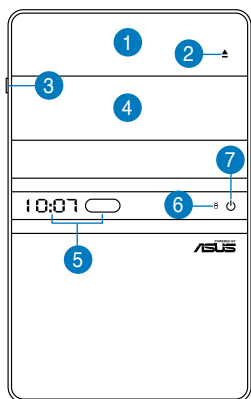
## Manuel d'installation



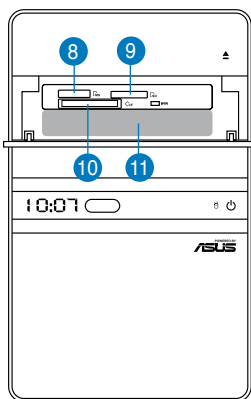
Téléchargez les derniers manuels depuis le site web d'ASUS: [www.asus.com](http://www.asus.com)

# Caractéristiques de la façade/de l'arrière

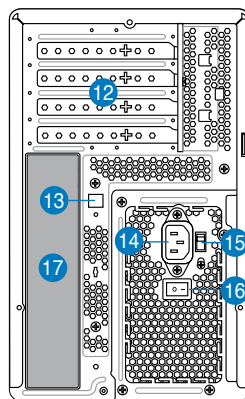
Façade (Fermé)



Façade (Ouvvert)



Arrière



1. Capot de la baie du lecteur optique
2. Bouton d'éjection du lecteur optique (▲)
3. Ouverture de la façade avant (OPEN)
4. Façade
5. Ecran électroluminescent d'affichage de l'heure et capteur Infrarouge (uniquement sur certains modèles)
6. LED HDD (💡) (s'allume lorsque le disque dur est en cours d'opération)
7. Bouton d'alimentation (⏻) (tactile)
8. Slot pour cartes Memory Stick/ Memory Stick Pro (LMS)
9. Slot pour cartes Secure Digital/ MultiMedia (LSD)
10. Slot pour cartes CompactFlash®/ Microdrive™ (Lcf)
- 11.\*
  - Ports USB 2.0 (🔌)
  - Port S/PDIF In (S/PDIF IN)
  - Port IEEE 1394a 4 broches (1394)
  - Port Casque (🔊)
  - Port Microphone (🎤)
12. Supports métalliques des slots d'extension
- 13.\* Port S/PDIF Out optique (📺)
14. Connecteur d'alimentation
- 15.\*\* Interrupteur de sélection du voltage
16. Interrupteur d'alimentation
- 17.\*
  - Port clavier PS/2 (🖱)
  - Port souris PS/2 (🖱)
  - Port VGA (🖥)
  - Port HDMI (📺)
  - Port DVI-D (🖥)
  - Port E-SATA (📶)
  - Port Série (COM1) (🖨)
  - Port LAN (RJ-45) (🌐)
  - Ports USB 2.0 (🔌)
  - Port IEEE 1394a 6 broches (📶)
  - Port S/PDIF Out coaxial (📶)
  - Configurations des ports audio:
 

• 6 canaux

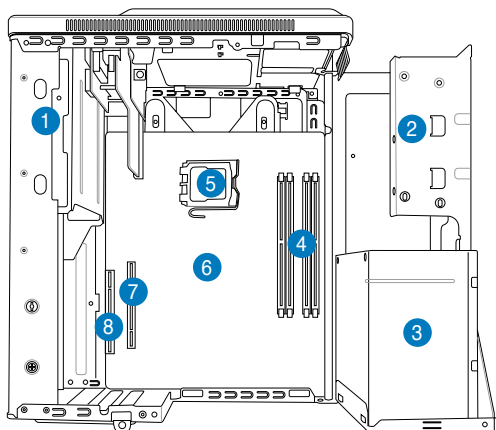
• 8 canaux

**NOTE:** \*Les ports/slots du panneau avant/arrière ainsi que leurs emplacements peuvent varier selon le modèle de votre système. Pour une description détaillée, reportez-vous au manuel de l'utilisateur de votre système.

**NOTE:** \*\*L'alimentation du système est équipée d'un sélecteur de tension 115 V/230 V situé près du connecteur d'alimentation. Utilisez cet interrupteur pour choisir la bonne tension d'entrée en fonction des standards utilisés dans votre région.

# Internal components

**NOTE:** L'illustration ci-dessous affiche une vue interne du système lorsque vous retirez le panneau latéral et soulevez le bloc d'alimentation.

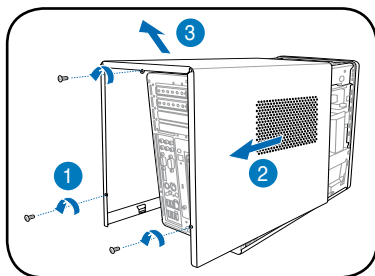


- |                                       |                         |
|---------------------------------------|-------------------------|
| 1. Cage du lecteur optique 5.25"      | 5. Socket du CPU        |
| 2. Cage du lecteur de disque dur 3.5" | 6.* Carte mère ASUS     |
| 3. Alimentation                       | 7. Slot PCI Express x16 |
| 4. Sockets DIMM                       | 8. Slot PCI Express x1  |

**NOTE:** \*Reportez-vous au manuel de l'utilisateur du système pour plus de détails sur la carte mère.

## Enlever le capot

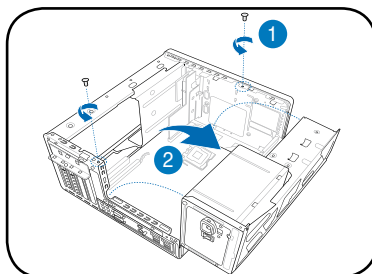
1. Retirez les trois vis du panneau arrière. Conservez les vis pour un usage ultérieur.
2. Faites glisser le panneau latéral vers l'arrière.
3. Soulevez le capot, puis basculez-le.



## Soulever le bloc d'alimentation

1. Localisez et retirez les deux vis du bloc d'alimentation.
2. Soulevez l'unité d'alimentation dans la direction de la flèche dans un angle de 90°.

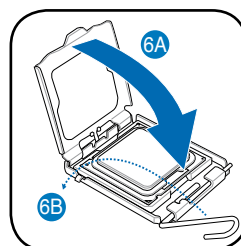
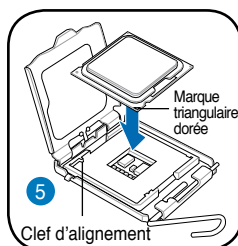
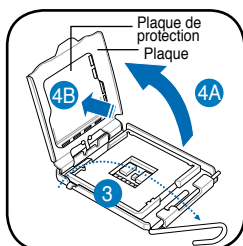
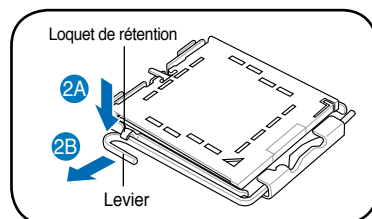
**ATTENTION:** lorsque vous enlevez l'alimentation assurez-vous de bien la tenir car elle pourrait tomber et endommager les autres composants du système.



## Installer un CPU

### Installer un processeur Intel® au format LGA775

1. Localisez le socket du CPU sur la carte mère.
2. Pressez le levier avec votre pouce (2A) et glissez-le vers la gauche (2B) jusqu'à ce qu'il soit libéré du loquet de rétention.
3. Levez le levier dans la direction de la flèche à un angle de 135°.
4. Levez la plaque avec votre pouce à un angle de 100° (4A), puis poussez le couvercle PnP de la plaque pour l'enlever (4B).
5. Placez le CPU au dessus du socket, en vous assurant que le triangle doré soit dans le coin inférieur gauche du socket. La clef d'alignement du socket doit correspondre avec l'encoche du CPU.
6. Refermez la plaque (6A), puis poussez le levier (6B) jusqu'à ce qu'il soit accroché par le loquet de rétention.

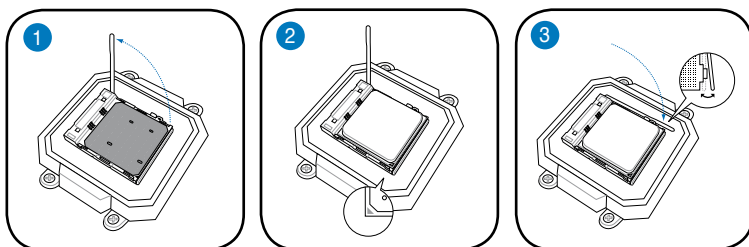


**ATTENTION:** Une mauvaise installation du CPU sur le socket peut plier les broches et sérieusement endommager le CPU!



## Installer le AMD CPU

1. Repérez le socket du CPU, puis soulever le levier du socket de 90°.
2. Placez le CPU sur le socket, en vous assurant que le triangle doré sur le CPU est installé sur le triangle du socket.
3. Abaissez le levier du socket afin de sécuriser le CPU.

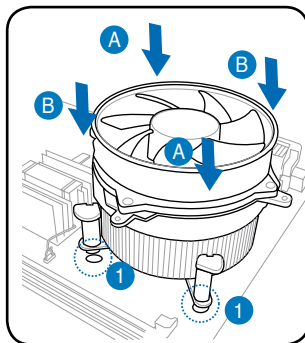


**ATTENTION:** Une mauvaise installation du CPU sur le socket peut plier les broches et sérieusement endommager le CPU!

## Installer l'ensemble dissipateur-ventilateur

### Installer un ensemble dissipateur-ventilateur pour processeur Intel®

1. Placez le dissipateur sur le processeur, en vous assurant que les quatre systèmes de serrage correspondent aux trous de la carte mère.
2. Pressez sur deux systèmes de serrage à la fois en séquence diagonale pour fixer l'ensemble dissipateur-ventilateur.
3. Lorsque l'ensemble dissipateur-ventilateur est en place, connectez le câble du ventilateur CPU au connecteur de la carte mère étiqueté CPU\_FAN.

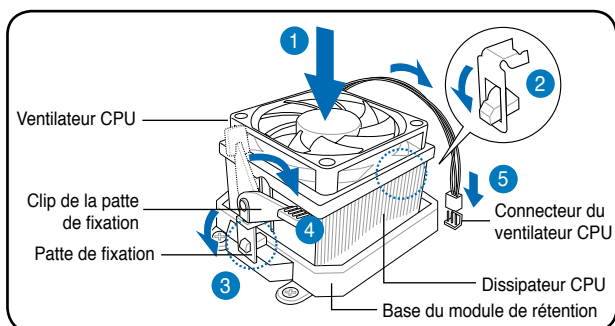


**ATTENTION:** N'oubliez pas de connecter le câble du ventilateur au connecteur de la carte mère! Des erreurs lors de la surveillance du matériel peuvent survenir si vous ne branchez pas ce connecteur.

## Installer un ensemble dissipateur-ventilateur pour processeur AMD

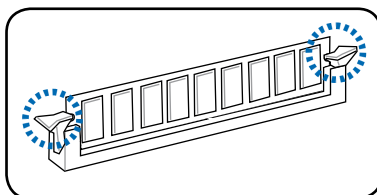
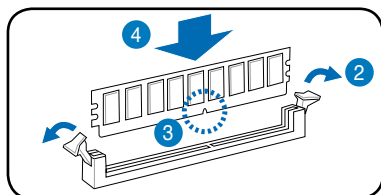
1. Placez l'ensemble ventilateur-dissipateur sur le CPU.
2. Fixez une extrémité de la patte de fixation au module de rétention.
3. Fixez l'autre extrémité de la patte de fixation (près du clip de fixation) au module de rétention jusqu'à ce qu'un clic se fasse entendre.
4. Abaissez les loquets de fixation du module de rétention afin de sécuriser l'ensemble dissipateur-ventilateur à la base du module.
5. Connectez le câble du ventilateur CPU au connecteur de la carte mère.

**ATTENTION:** N'oubliez pas de connecter le câble du ventilateur au connecteur de la carte mère! Des erreurs lors de la surveillance du matériel peuvent survenir si vous ne branchez pas ce connecteur.



## Installer un module DIMM

1. Localisez les sockets DIMM de la carte mère.
2. Déverrouillez un socket DIMM en pressant sur les clips de rétention vers l'extérieur.
3. Alignez un module DIMM sur le socket de sorte que l'encoche sur la DIMM corresponde à l'ergot du socket.
4. Enfoncez le module DIMM dans le socket jusqu'à ce que les clips de rétention se referment.

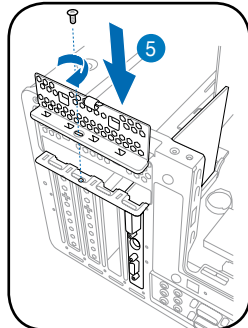
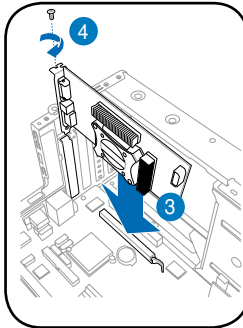
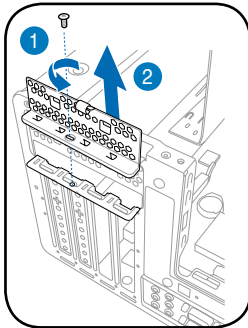


### ATTENTION:

- Débranchez la source d'alimentation avant d'ajouter ou de retirer des modules DIMMs. Ne pas le faire peut endommager la carte mère et/ou les composants.
- Un module DDR DIMM est verrouillé par une encoche, de sorte qu'il ne peut entrer dans le socket que dans un seul sens. NE FORCEZ pas sur un module pour le faire entrer dans son socket pour ne pas l'endommager.

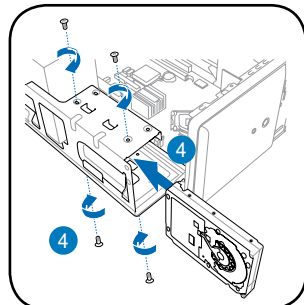
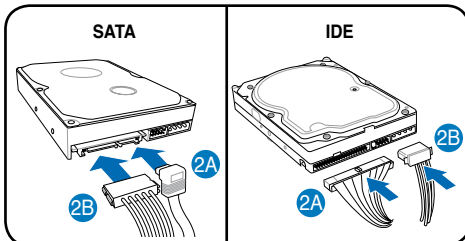
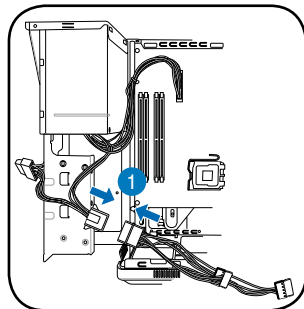
## Installer une carte d'extension

1. Repérez et retirez une des vis de blocage de l'attache métallique.
2. Retirez la sécurité de l'attache métallique.
3. Alignez le connecteur de la carte sur le slot, puis insérez-le fermement.
4. Fixez la carte à l'aide d'une vis.
5. Repositionnez la sécurité, puis fixez-la à l'aide d'une vis.



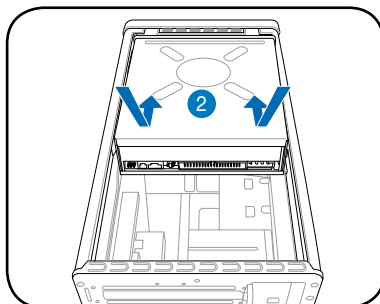
## Installer un disque dur

1. Connectez le câble d'alimentation SATA/IDE à la prise du bloc d'alimentation.
2. Connectez les prises SATA/IDE (2A) et d'alimentation (2B) au connecteurs localisés à l'arrière des disques durs SATA/IDE.
3. Repérez la baie pour disque dur.
4. Insérez un disque dur (les circuits imprimés orientés vers le haut du châssis) dans la baie, puis fixez-le à l'aide de quatre vis.
5. Reliez le câble SATA/IDE au connecteur SATA/IDE de la carte mère. Regroupez les câbles à l'aide des anneaux en plastique.

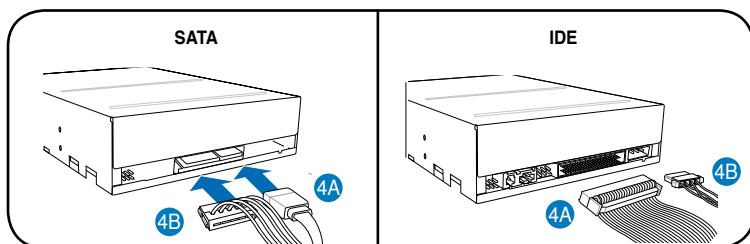
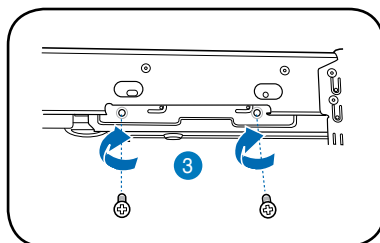


# Installer un lecteur optique

1. Mettez le châssis en position verticale.
2. Insérez le SATA/IDE lecteur optique dans la baie 5.25" supérieure, puis faites le coulisser avec précaution, jusqu'à ce que ses pas de vis s'alignent avec ceux de la baie.

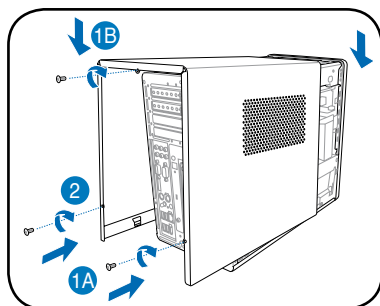


3. Fixez-le de part et d'autre de la baie à l'aide de quatre vis.
4. Connectez les câbles SATA/IDE (4A), et d'alimentation (4B) aux connecteurs situés à l'arrière du lecteur.



## Réinstaller le panneau

1. Alignez les onglets du capot avec le rail du châssis et les onglets de la façade (1A), puis baissez le bord arrière comme indiqué (1B).
2. Fixez le capot avec trois vis.

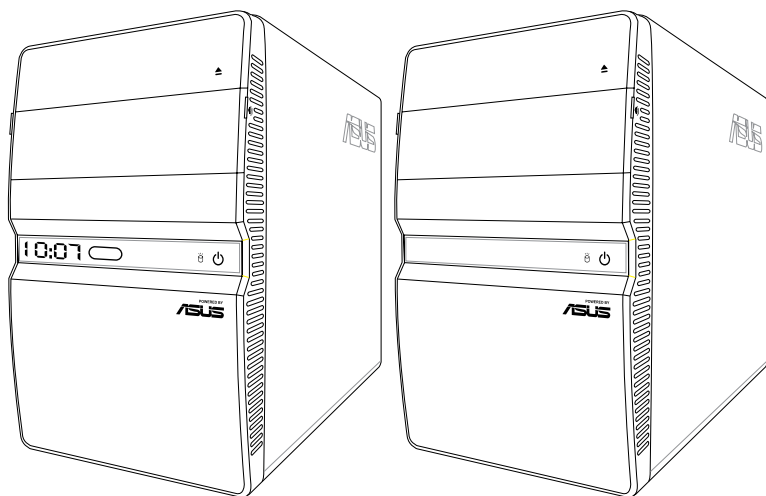


# ASUS<sup>®</sup>

## T4-Series

華碩個人電腦（桌上型準系統）

安裝手冊

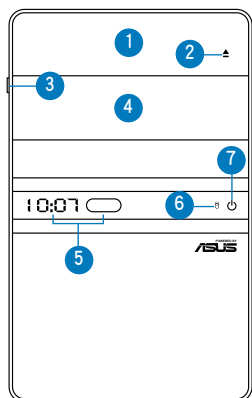


繁體中文

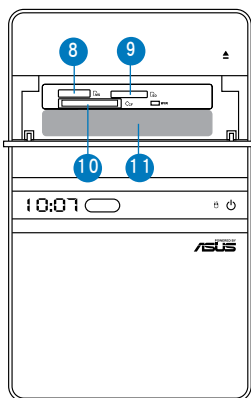
請從華碩官方網頁上（[www.asus.com](http://www.asus.com)），下載最新的使用手冊

# 前/後面板功能

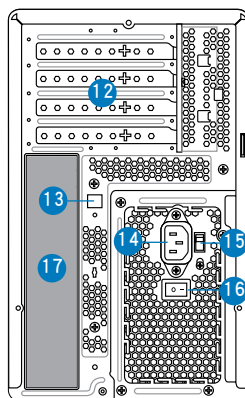
前面板（外部）



前面板（內部）



後面板



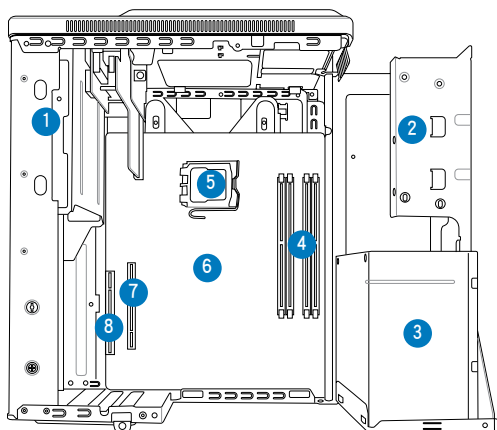
1. 光碟機外蓋
2. 光碟機退出鈕 (▲)
3. 開啟前面板 (OPEN)
4. 前面板外蓋
5. 顯示時間與 IR 指示燈 (部份機種提供)
6. 硬碟指示燈 (●) (當硬碟有運作時會亮燈顯示)
7. 電源按鈕 (●) (觸控感應式)
8. Memory Stick / Memory Stick Pro 記憶卡插槽 (MS)
9. SD / MMC 記憶卡插槽 (SD)
10. CompactFlash / Microdrive™ 記憶卡插槽 (CF)
- 11.\*
  - USB 2.0 埠 (USB)
  - S/PDIF 輸入埠 (S/PDIF IN)
  - 4-pin IEEE 1394a 埠 (1394)
  - 耳機連接埠 (Headphones)
  - 麥克風連接埠 (Microphone)
12. 擴充卡擋板
- 13.\* 光纖 S/PDIF 輸出埠 (Optical S/PDIF)
14. 電源插座
- 15.\*\* 電壓選擇開關
16. 電源開關
- 17.\*
  - PS/2 鍵盤連接埠 (PS/2 Keyboard)
  - PS/2 滑鼠連接埠 (PS/2 Mouse)
  - VGA 埠 (VGA)
  - HDMI 埠 (HDMI)
  - DVI-D 埠 (DVI-D)
  - E-SATA 埠 (E-SATA)
  - 序列埠 (COM1) (Serial)
  - 網路埠 (RJ-45) (Network)
  - USB 2.0 埠 (USB)
  - 6-pin IEEE 1394a 埠 (IEEE 1394a)
  - 同軸 S/PDIF 輸出連接埠 (Coaxial S/PDIF)
  - 音效連接埠設定：
    - 6 聲道 (6 Channel)
    - 8 聲道 (8 Channel)

注意：\* 前/後面板的介面卡/連接埠與其連接安裝的位置會視機種的不同而異，請依照您系統型號的實際位置來配置。欲了解更詳細的資訊，請參閱系統使用手冊的說明。

注意：\*\* 電源供應器插座旁有一個 115V/230V 電壓選擇開關，你可以利用這個開關切換到適合您所在區域所使用的電壓值。若您所在區域提供電壓為 100-127V，請切換到 115V；若您所在區域提供電壓為 200-240V，請切換到 230V。

## 內部組件

注意：下圖為當您開啟機殼外蓋並打開電源模組支架時的內部鳥瞰圖。

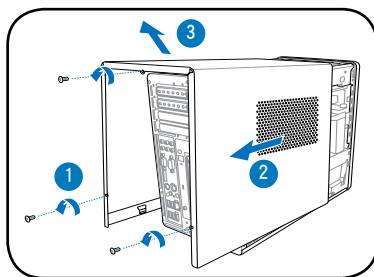


- |               |                          |
|---------------|--------------------------|
| 1. 5.25 吋光碟機  | 5. 處理器插座                 |
| 2. 3.5 吋硬碟擴充槽 | 6.* 華碩主機板                |
| 3. 電源供應器模組    | 7. PCI Express x16 介面卡插槽 |
| 4. DIMM 記憶體插槽 | 8. PCI 介面卡插槽             |

重要！\*請參考使用手冊中的說明以瞭解詳細的安裝方式及相關資訊。

## 打開機殼

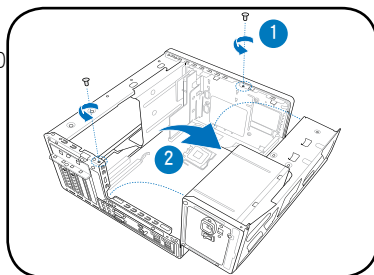
1. 移除固定在主機後面板上的機殼螺絲。並將這些螺絲先放置於一旁。
2. 將機殼往後推，以使機殼脫離主機支架，然後就可以將機殼整個往上取出。
3. 將此外蓋放置於一旁。



## 打開電源模組支架

1. 移除固定電源模組支架的二顆螺絲。
2. 將電源模組支架小心地向外打開約 90 度角，以方便組裝內部組件。

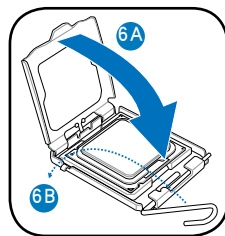
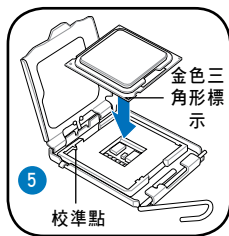
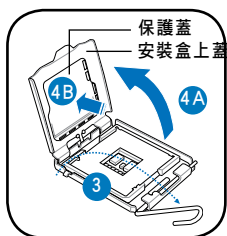
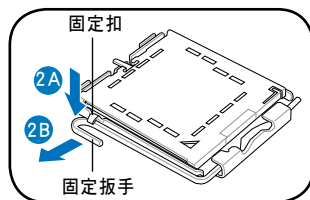
重要！打開電源模組支架時請小心地用手扶好，以免撞到其他電腦設備或組件，造成損壞。



## 安裝 CPU

### 安裝 Intel CPU

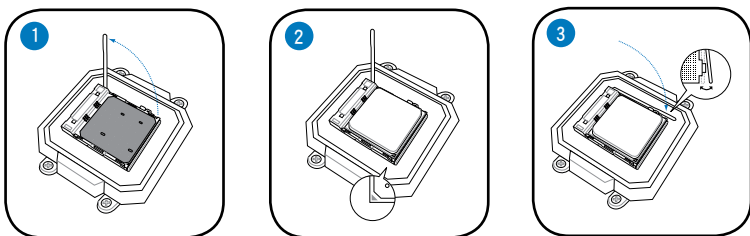
1. 找到位於主機板上的 CPU 安裝插槽。
2. 以手指壓下固定扳手並將其稍向左側推（2A），這麼做可使扳手（2B）脫離固定扣並鬆開 CPU 輔助安裝盒。
3. 將固定扳手扳開至 135 度角。
4. 請用手指將 CPU 安裝盒的上蓋掀起（4A）約 100 度角，然後用手指從上蓋內側的缺口將保護蓋推開移除（4B）。
5. 請確認 CPU 的金色三角形標示是位在左下角的位置，接著把 CPU 順著這個方向安裝到插槽上，並請確認 CPU 上面的缺口與插槽上對應的校準點是相吻合的。
6. 將上蓋重新蓋上，然後將固定扳手（6A）朝原方向推回，並扣於固定扣（6B）之上。





## 安裝 AMD CPU

1. 找到位於主機板上的 CPU 安裝插槽，將固定扳手扳開至 90 度角。
2. 然後將 CPU 上的金色三角形標示位置，安裝到插槽上，並請確認 CPU 上面的此標示與插槽上對應的校準點是相吻合的。
3. 然後將固定扳手朝原方向推回，並扣於固定扣上，以完成安裝。

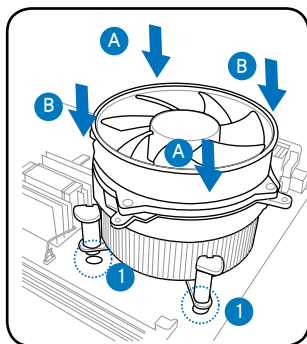


警告：處理器若安裝錯誤，可能會導致插座上的針腳彎曲或造成處理器的損傷，安裝時請小心。

## 安裝 CPU 風扇與散熱片套件

### 安裝 Intel CPU 風扇與散熱片套件

1. 將散熱器放置在已安裝好的 CPU 上方，並確認主機板上的四個孔位與散熱器的四個扣具位置相吻合。
2. 將散熱器上的四個固定扣具，依對角的二組二組同時向下推，使散熱器扣合在主機板上。然後將每個扣具上的旋扭以順時鐘方向旋轉，使散熱器穩固地固定於主機板上。
3. 當散熱器安裝完畢，接著請將風扇的電源線插到主機板上的電源插槽。

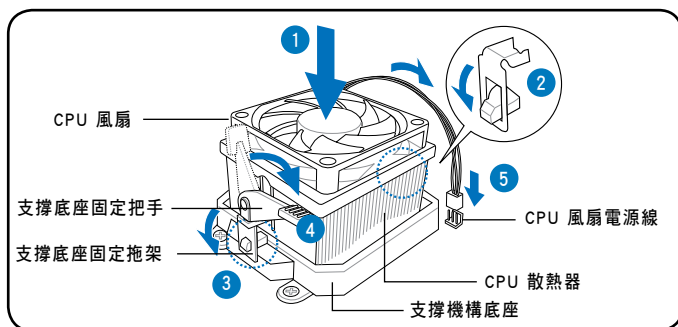


警告：當您重新裝回風扇與散熱片模組時，請不要忘記將風扇電源線重新連接至主機板的處理器風扇電源插座上，否則會導致開機時顯示 Hardware monitoring error (硬體偵測錯誤) 訊息。

## 安裝 AMD CPU 風扇與散熱片套件

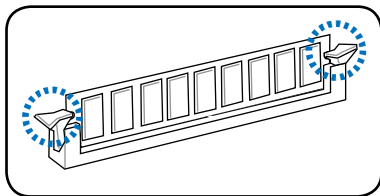
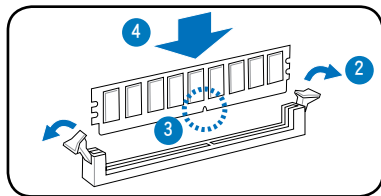
1. 將 CPU 風扇置於 CPU 上方。
2. 將其中一邊的支撐底座固定拖架扣在支撐機構底座上。
3. 再將另一邊的支撐底座固定拖架也扣在支撐機構底座上。正確安裝時會有一聲清脆的機構組合聲。
4. 將固定把手拉下鎖住，使得散熱風扇能緊密地扣住支撐機構底座。
5. 安裝好 CPU 風扇後，請連接風扇電源線至主機板的電源插座上。

小心：若您未連接 CPU 風扇的電源插座，有可能會導致開機時發生「Hardware monitoring errors」的訊息。



## 安裝記憶體模組

1. 請先找到主機板上的記憶體模組插槽。
2. 將記憶體模組插槽兩端的固定卡桿扳開。
3. 將記憶體模組的金手指對齊記憶體模組插槽的溝槽，然後將記憶體模組插入插槽中。
4. 若無錯誤，插槽兩端的白色卡桿會因記憶體模組置入，而自動扣到記憶體模組兩側的凹孔中，以完成固定。

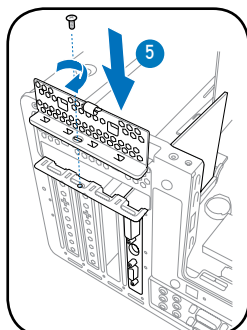
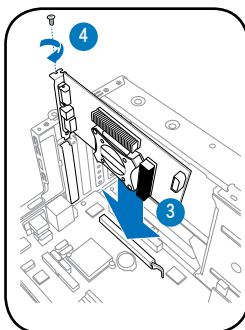
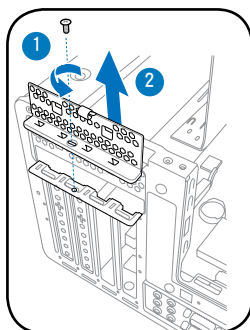


### 警告：

- 在您進行安裝/移除記憶體模組前，請先將電源供應器上的插頭拔除。若未作這項動作，可能會導致主機板或機殼內的零組件損傷。
- DDR 記憶體模組僅能以一個方向插入記憶體模組插槽中，請不要安插錯方向或過度用力安插，以免導致記憶體模組或插槽的損壞。

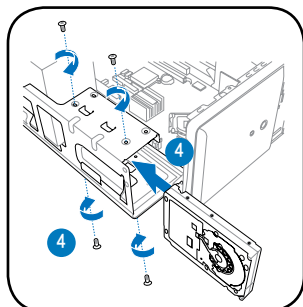
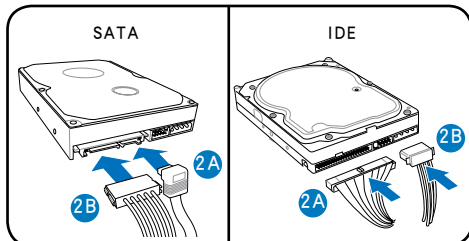
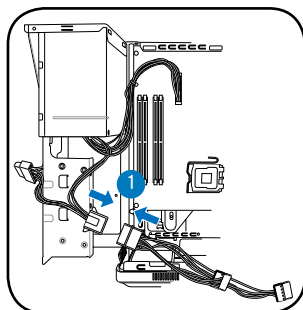
## 安裝擴充卡

1. 鬆開主機後端擋板開鎖的固定螺絲。
2. 移除擋板開鎖。
3. 插入擴充卡並再次確認已完全插入插槽內。
4. 鎖上一顆螺絲以固定住擴充卡。
5. 裝回擋板開鎖並鎖上螺絲。



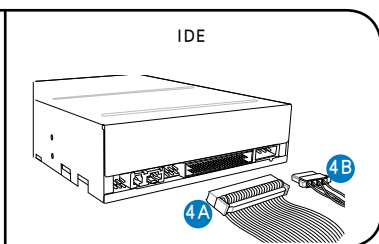
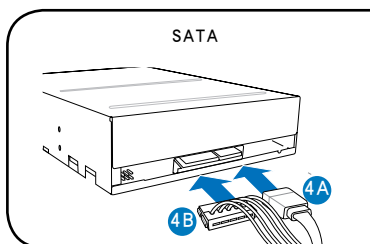
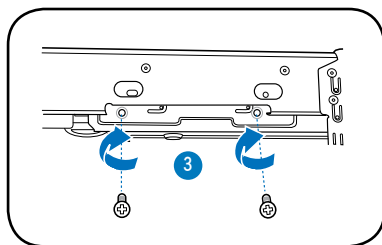
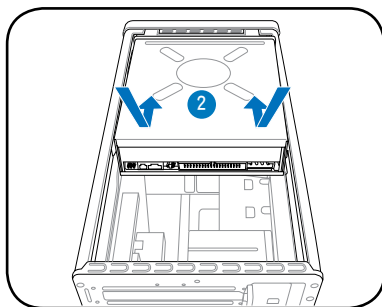
## 安裝硬碟機

1. 連接 SATA/IDE 電源線至電源供應器的電源接頭。
2. 連接 SATA/IDE 訊號線及電源線至硬碟後端接頭。
3. 找到硬碟插槽位置（位於電源供應器旁）
4. 將硬碟置入硬碟插槽中（注意硬碟的標籤面須朝向機殼的外側）並以四顆螺絲固定好。
5. 連接 SATA/IDE 訊號線至主機板上的 SATA/IDE 插槽，並將機殼內的所有連接排線用束線帶整理好。



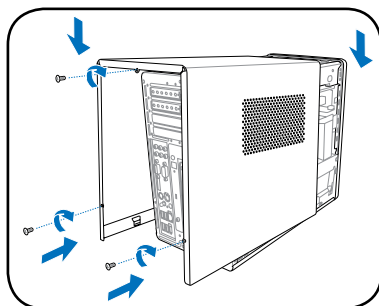
## 安裝光碟機

1. 將主機直立平放在桌面上。
2. 將 SATA/IDE 光碟機置入機殼上方的 5.25 吋光碟機插槽，直到光碟機二側的螺絲孔對準插槽上的螺絲孔位。
3. 在光碟機二側各鎖上二顆螺絲，以固定住光碟機。
4. 將 SATA/IDE 排線 (4A) 及電源線 (4B) 連接至光碟機後端的接頭。



## 裝回機殼

1. 將先前取下的機殼依箭頭方向裝回主機上，並將機殼內側的卡榫對準機身相對應的卡槽，然後再將機殼完全地卡入主機上。
2. 將先前取下的三顆機殼螺絲鎖回主機後方。



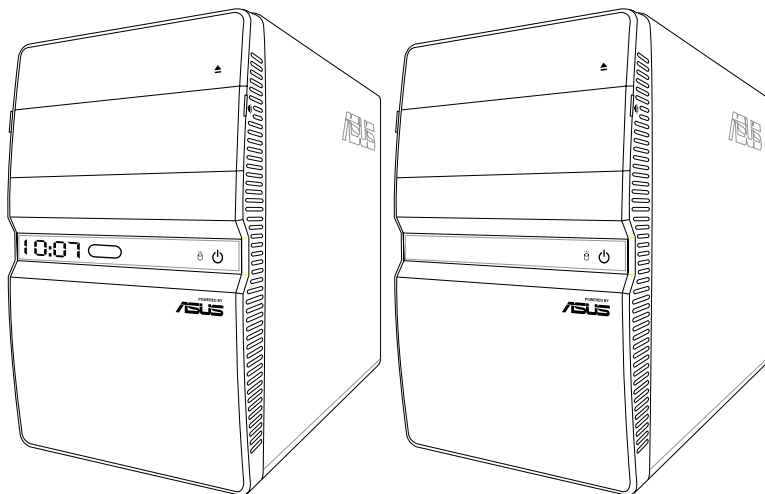
# ASUS<sup>®</sup>

## T-Series

### 华硕台式电脑（桌上型准系统）

#### 安装手册

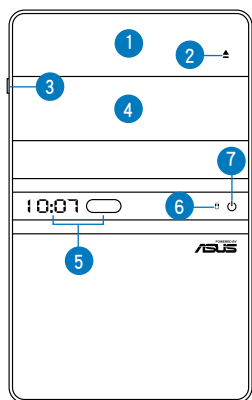
简体中文



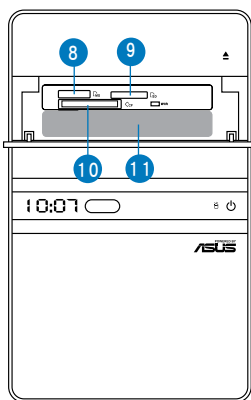
请从华硕官方网站上（[www.asus.com](http://www.asus.com)），下载最新的用户手册

# 前/后面板功能

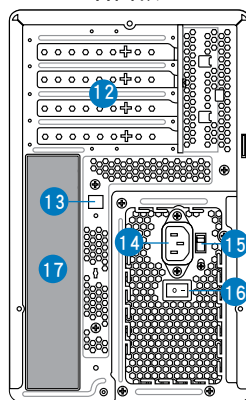
前面板（外部）



前面板（内部）



后面板



1. 光驱外盖
2. 光驱退出钮 (▲)
3. 开启前面板 (OPEN)
4. 前面板外盖
5. 显示时间与 IR 指示灯 (部份機種提供)
6. 硬盘指示灯 (●) (当硬盘有运行时  
会亮灯显示)
7. 电源按钮 (●) (触控感应式)
8. Memory Stick / Memory Stick  
Pro 存储卡插槽 (MS)
9. SD / MMC 存储卡插槽 (SD)
10. CompactFlash / Microdrive™ 存  
储卡插槽 (CF)
- 11.\* • USB 2.0 端口 (USB)  
• S/PDIF 输入端口 (S/PDIF IN)  
• 4-pin IEEE 1394a 端口 (1394)  
• 耳机连接端口 (●)  
• 麦克风连接端口 (●)

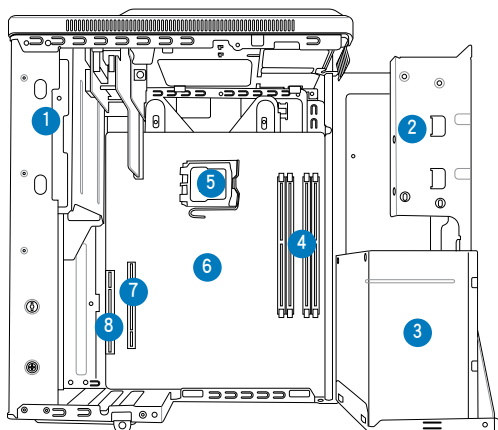
12. 扩展卡挡板
- 13.\* 光纤 S/PDIF 输出端口 (Fiber)
14. 电源插座
- 15.\*\*电压选择开关
16. 电源开关
- 17.\* • PS/2 键盘连接端口 (Keyboard)  
• PS/2 鼠标连接端口 (Mouse)  
• VGA 端口 (VGA)  
• HDMI 端口 (HDMI)  
• DVI-D 端口 (DVI-D)  
• E-SATA 端口 (E-SATA)  
• 串口 (COM1) (Serial)  
• 网络端口 (RJ-45) (Network)  
• USB 2.0 端口 (USB)  
• 6-pin IEEE 1394a 端口 (FireWire)  
• 同轴 S/PDIF 输出连接端口 (Coaxial)  
• 音频连接端口设置：  
• 6 声道 (6 Channel)  
• 8 声道 (8 Channel)

注意：\* 前/后面板的扩展卡/连接端口与其连接安装的位置会视机种不同而异，请依照您的系统型号的实际位置来连接配置。欲了解更详细的信息，请参阅系统用户手册的说明。

注意：\*\* 电源插座旁有一个 115V/230V 电压选择开关，你可以利用这个开关切换到适合您所在区域所使用的电压值。若您所在区域提供电压为 100-127V，请切换到 115V；若您所在区域提供电压为 200-240V，请切换到 230V。

## 内部组件

注意：下图为当您开启机箱外盖并打开电源模组支架时的内部鸟瞰图。

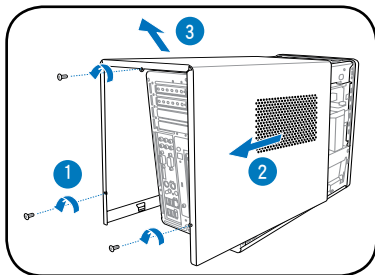


- |               |                          |
|---------------|--------------------------|
| 1. 5.25 吋光驱   | 5. 处理器插座                 |
| 2. 3.5 吋硬盘扩展槽 | 6.* 华硕主板                 |
| 3. 电源模组       | 7. PCI Express x16 扩展卡插槽 |
| 4. DIMM 内存插槽  | 8. PCI 扩展卡插槽             |

重要！\*请参考用户手册中的说明以了解详细的安装方式及相关信息。

## 打开机箱

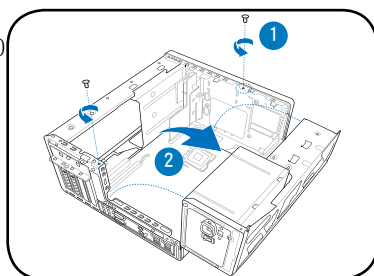
1. 去除固定在主后面板上的机箱螺丝。并将这些螺丝先放置于一旁。
2. 将机箱往后推，以使机箱脱离主机支架，然后就可以将机箱整个往上取出。
3. 将此外盖放置于一旁。



## 打开电源模组支架

1. 移除固定电源模组支架的二颗螺丝。
2. 将电源模组支架小心地向外打开约 90 度角，以方便组装内部组件。

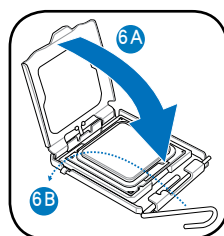
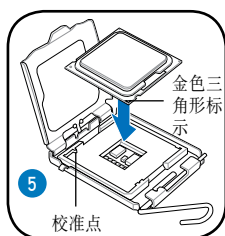
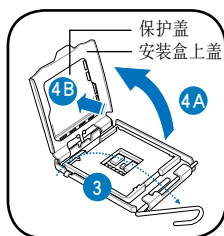
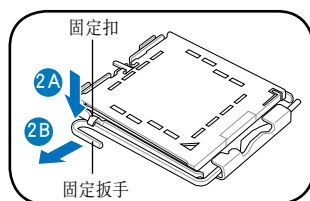
重要！打开电源模组支架时请小心地用手扶好，以免撞到其他电脑设备或组件，造成损坏。



## 安装 CPU

### 安装 Intel CPU

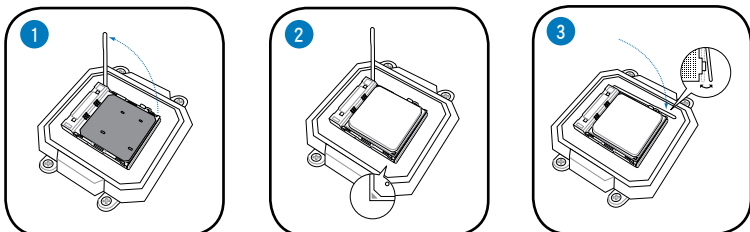
1. 找到位于主板上的 CPU 安装插槽。
2. 以手指压下固定扳手并将其稍向左侧推（2A），这么做可使扳手（2B）脱离固定扣并松开 CPU 辅助安装盒。
3. 将固定扳手扳开至 135 度角。
4. 请用手指将 CPU 安装盒的上盖掀起（4A）约 100 度角，然后用手指从上盖内侧的缺口将保护盖推开移除（4B）。
5. 请确认 CPU 的金色三角形标示是位在左下角的位置，接着把 CPU 顺着这个方向安装到插槽上，并请确认 CPU 上面的缺口与插槽上对应的校准点是相吻合的。
6. 将上盖重新盖上，然后将固定扳手（6A）朝原方向推回，并扣于固定扣（6B）之上。





## 安装 AMD CPU

1. 找到位于主板上的 CPU 安装插槽，将固定扳手扳开至 90 度角。。
2. 然后将 CPU 上的金色三角形标示位置，安装到插槽上，并请确认 CPU 上面的此标示与插槽上对应的校准点是相吻合的。
3. 然后将固定扳手朝原方向推回，并扣于固定扣上，以完成安装。

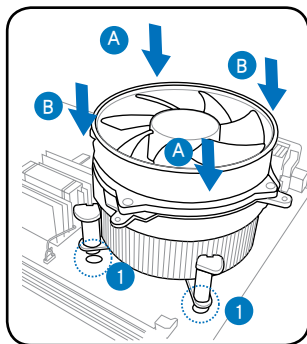


警告：处理器若安装错误，可能会导致插座上的针脚弯曲或造成处理器的损伤，安装时请小心。

## 安装 CPU 风扇与散热片套件

### 安装 Intel CPU 风扇与散热片套件

1. 将散热器放置在已安装好的 CPU 上方，并确认主板上的四个孔位与散热器的四个扣具位置相吻合。
2. 将散热器上的四个固定扣具，依对角的二组二组同时向下推，使散热器扣合在主板上。然后将每个扣具上的旋钮以顺时针方向旋转，使散热器稳固地固定于主板上。
3. 当散热器安装完毕，接着请将风扇的电源插到主板上的电源插槽。

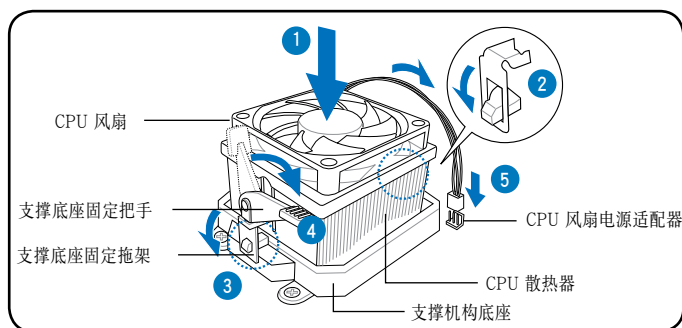


警告：当您重新装回风扇与散热片模组时，请不要忘记将风扇电源重新连接至主板的处理器风扇电源插座上，否则会导致开机时显示 Hardware monitoring error（硬件侦测错误）信息。

## 安装 AMD CPU 风扇与散热片套件

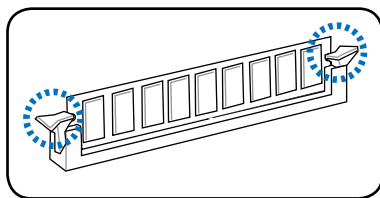
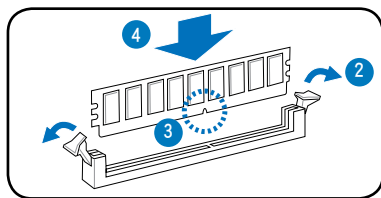
1. 将 CPU 风扇置于 CPU 上方。
2. 将其中一边的支撑底座固定拖架扣在支撑机构底座上。
3. 再将另一边的支撑底座固定拖架也扣在支撑机构底座上。正确安装时会有一声清脆的机构组合声。
4. 将固定把手拉下锁住，使得散热风扇能紧密地扣住支撑机构底座。
5. 安装好 CPU 风扇后，请连接风扇电源适配器至主板的电源插座上。

小心：若您未连接 CPU 风扇的电源插座，有可能会发生「Hardware monitoring errors」的信息。



## 安装内存条

1. 请先找到主板上的内存条插槽。
2. 将内存条插槽两端的固定卡榫扳开。
3. 将内存条的金手指对齐内存条插槽的沟槽，然后将内存条插入插槽中。
4. 若无错误，插槽两端的白色卡榫会因内存条置入，而自动扣到内存条两侧的凹孔中，以完成固定。

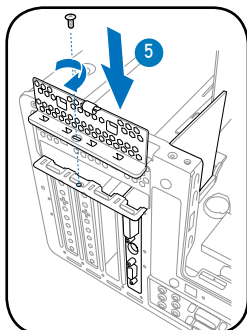
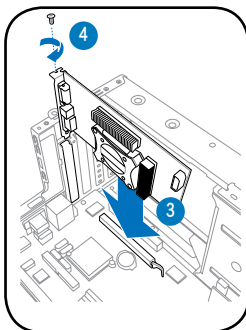
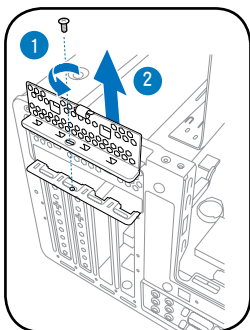


警告：

- 在您进行安装/去除内存条前，请先将电源上的插头拔除。若未作这项动作，可能会导致主板或机箱内的零组件损伤。
- DDR 内存条只能以一个方向插入内存条插槽中，请不要安插错方向或过度用力安插，以免导致内存条或插槽的损坏。

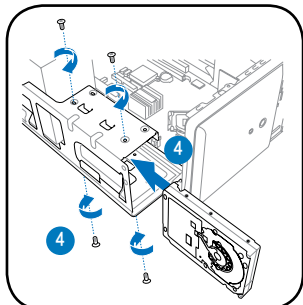
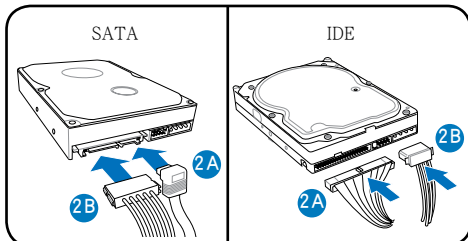
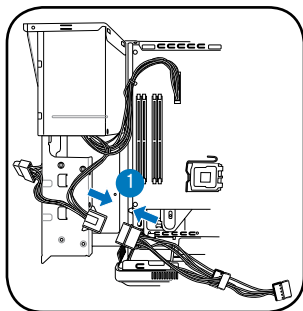
## 安装扩展卡

1. 松开主机后端挡板闸锁的固定螺丝。
2. 移除挡板闸锁。
3. 插入扩展卡并再次确认已完全插入插槽内。
4. 锁上一颗螺丝以固定住扩展卡。
5. 装回挡板闸锁并锁上螺丝。



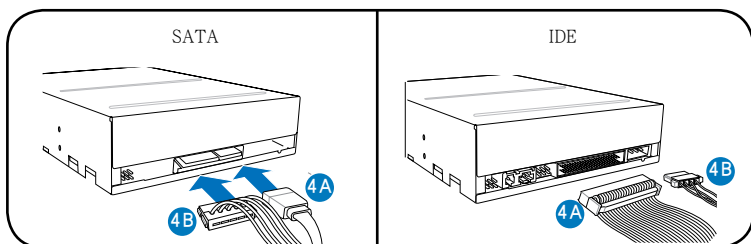
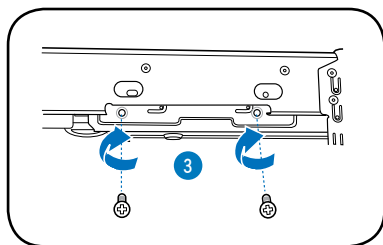
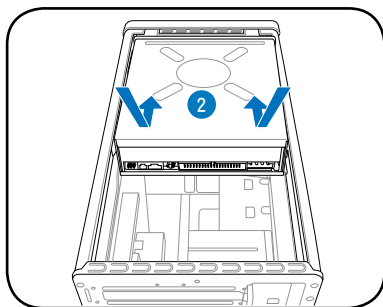
## 安装硬盘机

1. 连接 SATA/IDE 电源至电源的电源接口。
2. 连接 SATA/IDE 数据线及电源至硬盘后端接口。
3. 找到硬盘插槽位置（位于电源旁）
4. 将硬盘置入硬盘插槽中（注意硬盘的标签面须朝向机箱的外侧）并以四颗螺丝固定好。
5. 连接 SATA/IDE 数据线至主板上的 SATA/IDE 插槽，并将机箱内的所有连接排线用束线带整理好。



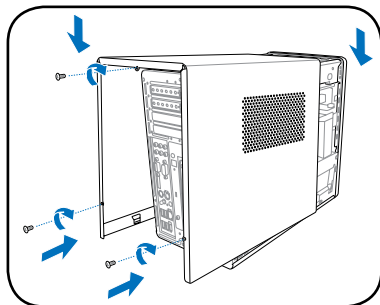
## 安装光驱

1. 将主机直立平放在桌面上。
2. 将 SATA/IDE 光驱置入机箱上方的 5.25 吋光驱插槽，直到光驱两侧的螺丝孔对准插槽上的螺丝孔位。
3. 在光驱两侧各锁上二颗螺丝，以固定住光驱。
4. 将 SATA/IDE 排线 (4A) 及电源适配器 (4B) 连接至光驱后端的接口。



## 装回机箱

1. 将先前取下的机箱依箭头方向装回主机上，并将机箱内侧的卡榫对准机身相对应的卡榫，然后再将机箱完全地卡入主机上。
2. 将先前取下的三颗机箱螺丝锁回主机后方。

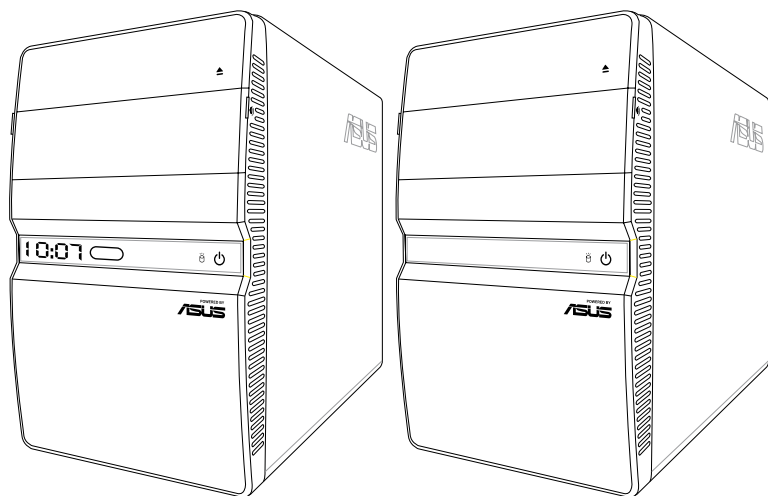


# ASUS<sup>®</sup>

## T4-シリーズ

### ASUS PC (デスクトップ ベアボーン)

#### インストールマニュアル

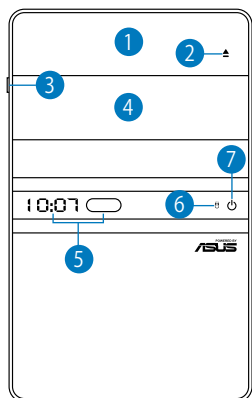


日本語

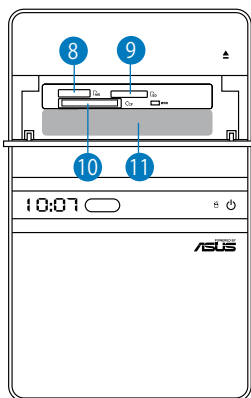
最新のマニュアルをASUSのWebサイトからダウンロードしてください: [www.asus.com](http://www.asus.com)

# フロント/リアパネル

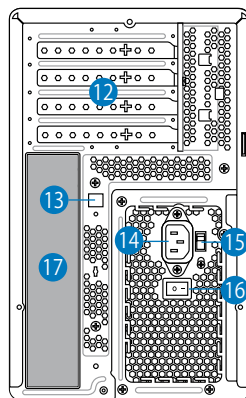
フロント (閉じた状態)



フロント (開けた状態)



リア



1. 光学ドライブベリカバー
2. 光学ドライブイジェクトボタン (▲)
3. フロントパネルカバーを開く (OPEN)
4. フロントパネルカバー
5. 時間表示/ 赤外線 LED (特定モデルのみ)
6. HDD LED (●) (ハードディスクドライブ動作時に点灯)
7. 電源ボタン (●) (感圧式)
8. Memory Stick/ Memory Stick Pro カードスロット (L<sub>MS</sub>)
9. Secure Digital/ MultiMedia カードスロット (L<sub>SD</sub>)
10. CompactFlash\*/ Microdrive™ カードスロット (L<sub>CF</sub>)
- 11.\*
  - USB 2.0 ポート (●)
  - S/PDIF 入力ポート (S/PDIF IN)
  - 4ピン IEEE 1394a ポート (1394)
  - ヘッドフォンポート (●)
  - マイクポート (●)

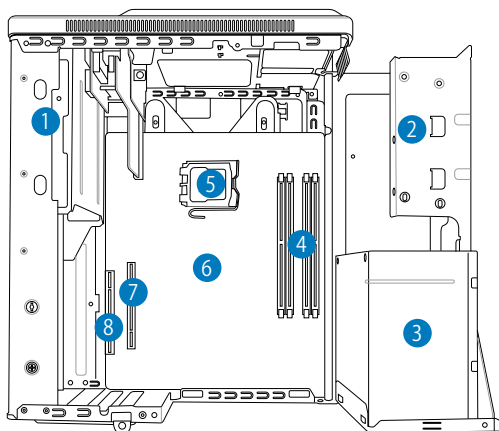
12. 拡張スロット金属ブラケット
- 13.\* 光学 S/PDIF 出力ポート (●)
14. 電源コネクタ
- 15.\*\* 電圧セレクタースイッチ
16. 電源スイッチ
- 17.\*
  - PS/2 キーボードポート (●)
  - PS/2 マウスポート (●)
  - VGA ポート (●)
  - HDMI ポート (●)
  - DVI-D ポート (●)
  - E-SATA ポート (●)
  - シリアル (COM1) ポート (●)
  - LAN (RF-45) ポート (●)
  - USB 2.0 ポート (●)
  - 6ピン IEEE 1394a ポート (●)
  - 同軸 S/PDIF 出力ポート (●)
  - オーディオポート設定:  
 ● 6チャンネル ● 8チャンネル

注: \*フロントパネル/リアパネルのスロットとポートの搭載内容と位置はモデルによって異なります。詳細はシステムのユーザーガイドをご覧ください。

注:\*\* システムの電源には、電源コネクタの側に 115 V/230 V 電圧セレクタスイッチがあります。このスイッチを使って、ご利用地域の電圧に合わせて適切なシステム入力電圧を選択します。

## 内部コンポーネント

注: 下の図は、カバーを取り外し電源装置を上げたときのシステム内部を図にしたものです。

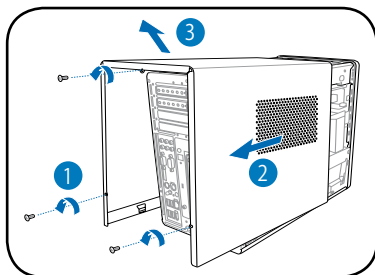


- |                      |                         |
|----------------------|-------------------------|
| 1. 5.25インチ 光学ドライブケージ | 5. CPU ソケット             |
| 2. 3.5インチHDDケージ      | 6.* ASUS マザーボード         |
| 3. 電源                | 7. PCI Express x16 スロット |
| 4. DIMM ソケット         | 8. PCI スロット             |

注: \*マザーボードの詳細はシステムのユーザーガイドをご覧ください。

## カバーの取外し

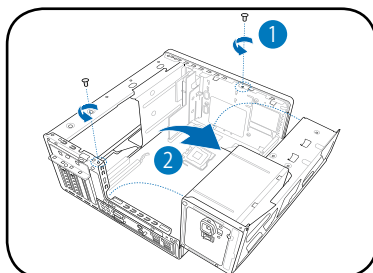
1. リアパネル上にあるカバー用のネジ (× 3) を取り外します。ネジは後で使いますので、紛失しないで下さい。
2. リアパネルの方向にカバーをスライドさせます。
3. カバーを持ち上げて脇に置いておきます。



## 電源を上に移動する

1. 電源装置のネジ(×2)を取り外します。
2. 図のように電源装置を矢印の方向に約 90° 回転させます。

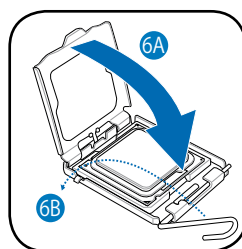
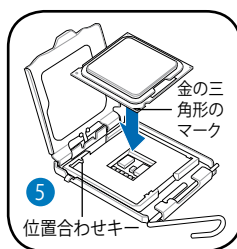
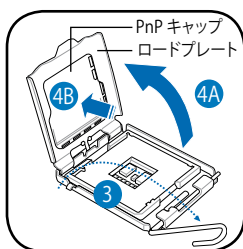
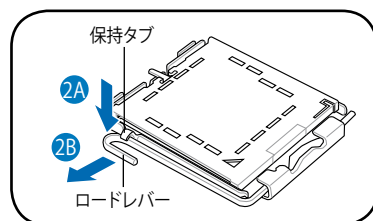
**警告:** PSU を取り外す際は、しっかり支えながら作業してください。PSU を誤って落としたり、他のシステムコンポーネントを破損する恐れがあります。



## CPUを取り付ける

### Intel® CPU を取り付ける (LGA775 パッケージ)

1. CPU ソケットの位置を確認します。
2. 親指(2A)でロードレバーを押し、保持タブから外れるまで左(2B)に移動します。
3. ロードレバーを矢印の方向に135°の角度で持ち上げます。
4. ロードプレートを親指と人差し指で100°の角度(4A)に持ち上げ、ロードプレートウィンドウからPnPキャップを押し取り外します(4B)。
5. CPU をソケットの上に置き、金の三角形がソケットの左下にきていることを確認します。ソケットの位置合わせキーは、CPU ノッチにフィットする必要があります。
6. ロードプレート(6A)を閉じ、ロードレバー(6B)が保持タブにはめ込まれるまで押します。

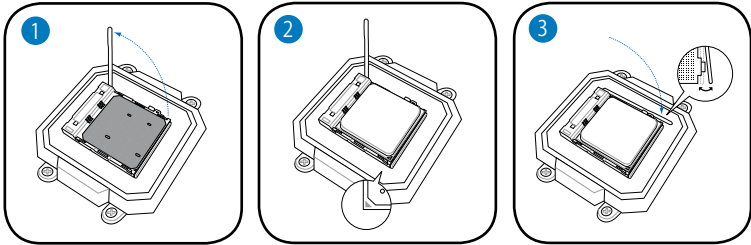


**警告:** 誤った取り付け方法はピンの損傷やCPUの破損の原因になります。正しく取り付けてください。



## AMD CPUを取り付ける

1. CPUソケットのレバーを90°引き上げます。
2. CPUをソケットに取り付けます。このとき、金色の三角形がある部分がソケット側の小さな三角形に一致するように取り付けます。
3. ソケットレバーを下ろし、CPUを固定します。

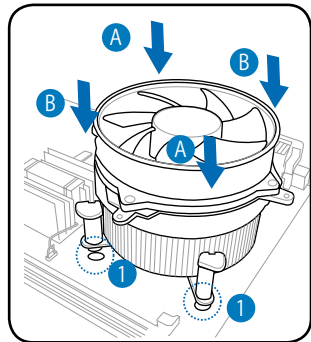


**警告:** 誤った取り付け方法はピンの損傷やCPUの破損の原因になります。正しく取り付けてください。

## CPUファンヒートシンクを取り付ける

### Intel® CPU ヒートシンクとファンを取り付ける

1. ヒートシンクを取り付けたCPUの上に置き、4つの留め具がマザーボードの穴にぴったり合っていることを確認します。
2. 対角方向にある2つの留め具を同時に押し下げ、ヒートシンクとファンアセンブリを適切な位置に固定します。
3. ファンとヒートシンクを取り付けたら、CPU ファンケーブルをマザーボードのコネクタに接続して下さい。

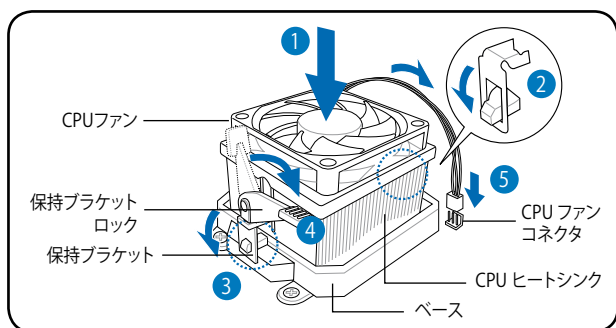


**警告:** CPUファンコネクタを必ず接続してください。ハードウェアのモニタリングエラーが発生することがあります。

## AMD CPU ヒートシンクとファンを取り付ける

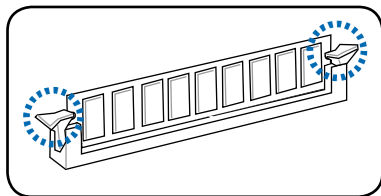
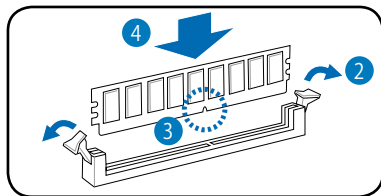
1. CPUの上にヒートシンクを置きます。
2. 保持ブラケットの一方をベースにはめます。
3. もう一方の保持ブラケットを(保持ブラケットロックに近い方) ベースにはめます。はまると音がします。
4. 保持ブラケットロックを押し下げ、ヒートシンクとファンをベースに固定します。
5. CPUファンケーブルをコネクタに接続します。

**警告:** CPUファンコネクタを必ず接続してください。ハードウェアのモニタリングエラーが発生することがあります。



## DIMM の取付け

1. マザーボードの DIMM ソケットの位置を確認します。
2. 固定クリップを外側に押して、DIMM ソケットを外します。
3. DIMM とソケットの溝を合わせて DIMM をソケットにはめます。
4. メモリをソケットにはめ、保持クリップが内側に入るまで押し下げます。

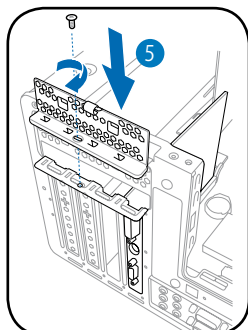
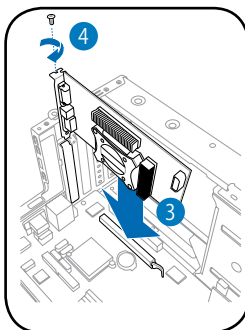
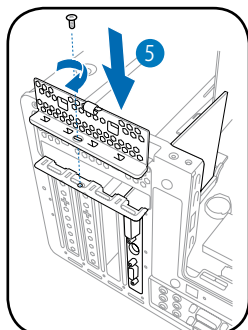
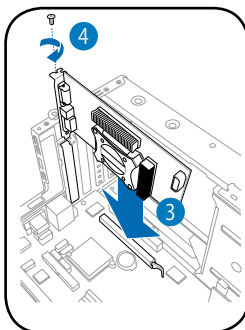
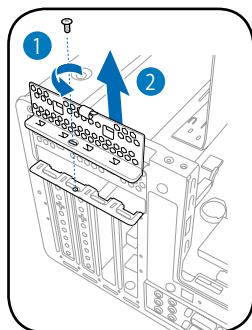


### 警告:

- ・メモリの取り付け・取り外しの際は、電源プラグを抜いてください。電源オンの状態では、マザーボードやコンポーネントの故障の原因になります。
- ・DDR DIMMにはノッチがあり、一方にしかフィットしないようになっています。DIMMが損傷するので、DIMMをソケットに無理に差し込まないでください。

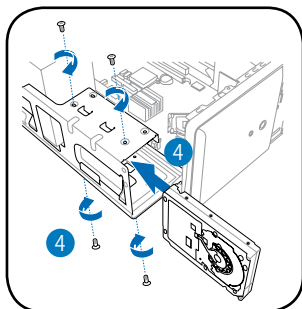
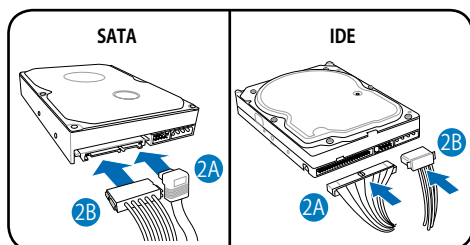
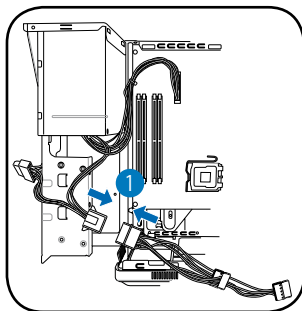
## 拡張カードの取付け

1. ブラケット用の固定ネジを取り外します。
2. ブラケットを取り外します。
3. カードのコネクタをスロットにゆっくり挿入します。
4. ネジでカードを固定します。
5. ブラケットを元に戻しネジで固定します。



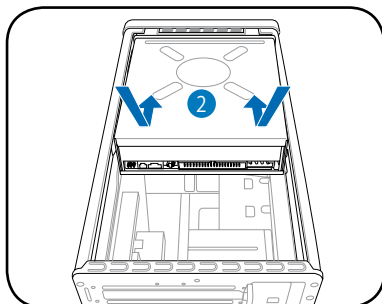
## ハードディスクドライブを取り付ける

1. SATA/IDE 電源ケーブルを電源ユニットのプラグに接続します。
2. SATA/IDE プラグ (2A) と電源プラグ (2B) を SATA/IDE ハードディスクドライブ後部にある各コネクタに接続します (図参照)。
3. HDD トレーの位置を確認します。
4. HDD の PCB が上を向くように HDD をトレイに挿入しネジ (× 4) で固定します。
5. SATA/IDE ケーブルをマザーボード上の SATA/IDE コネクタに接続し、プラスチックコイルでケーブル全てを束ねます。

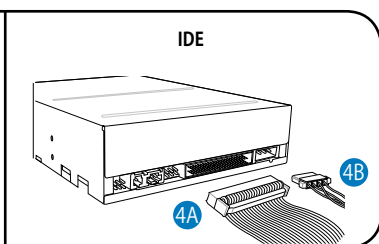
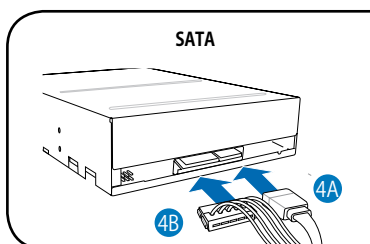
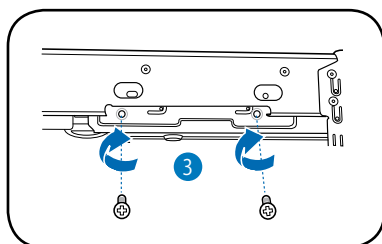


## 光学ドライブを取り付ける

1. ケースを直立して置きます。
2. SATA/IDE 光学ドライブを上側の 5.25 インチドライブベイに双方のネジ穴の位置が合うようゆっくり挿入します。

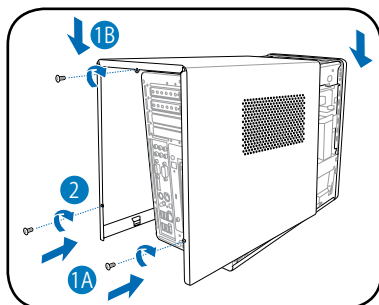


3. 光学ドライブをネジ(× 4)で固定します。
4. SATA/IDE (4A)プラグ、電源プラグ (4B) を各コネクタに接続します。



## カバーを再び取り付ける

1. カバーのツメをシャーシのレールおよびフロントパネルのツメに合わせ (1A)、(1B) のようにカバー背面の端を下げます。
2. 3本のネジを使ってカバーを固定します。

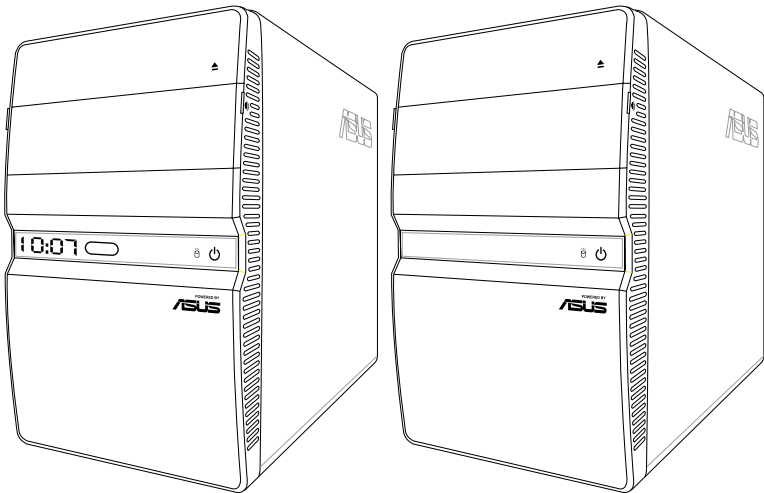




# T4- 시리즈

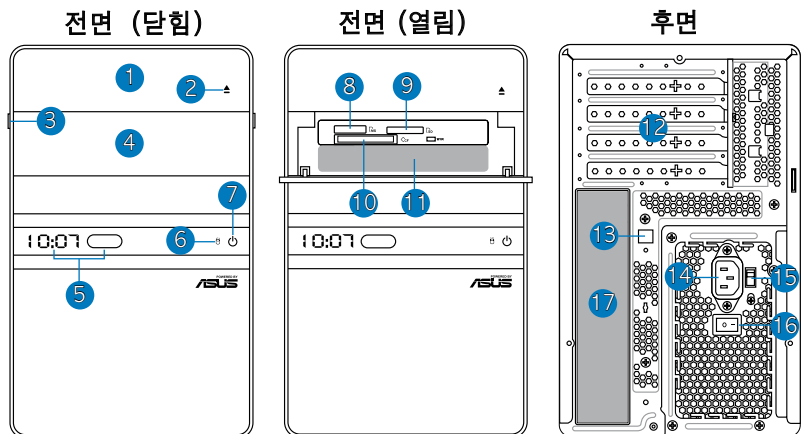
## ASUS PC (데스크탑 베어본)



### 설치 설명서



ASUS 웹사이트 [www.asus.com](http://www.asus.com)에서 최신 사용자 설명서를 다운로드 받으십시오.

## 전면/후면 패널 기능



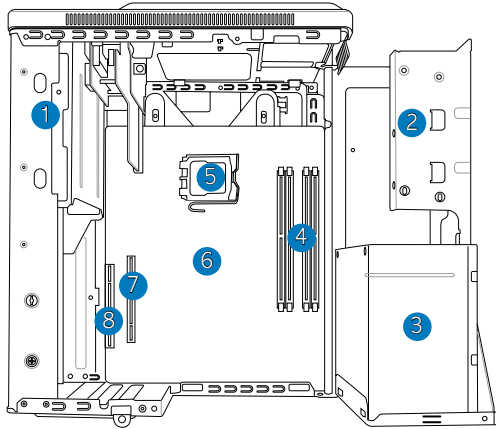
- |   |   |
|---|---|
| <ol style="list-style-type: none"> <li>1. 옵티컬 드라이브 베이 커버</li> <li>2. 옵티컬 드라이브 꺼내기 버튼 (▲)</li> <li>3. 전면 패널 커버 열기 (OPEN)</li> <li>4. 전면 패널 커버</li> <li>5. 시간 및 IR LED 디스플레이 (일부 모델)</li> <li>6. HDD LED (●) (하드디스크 드라이브 동작시 불이 켜짐)</li> <li>7. 전원 버튼 (●) (터치 감응식)</li> <li>8. Memory Stick/ Memory Stick Pro 카드 슬롯 (MS)</li> <li>9. 보안 Digital/ MultiMediaCard 슬롯 (SD)</li> <li>10. CompactFlash®/ Microdrive™ 카드 슬롯 (CF)</li> <li>11.* • USB 2.0 포트 (↔)                         <ul style="list-style-type: none"> <li>• S/PDIF 입력 포트 (S/PDIF IN)</li> <li>• 4핀 IEEE 1394a 포트 (1394)</li> <li>• 헤드폰 포트 (🔊)</li> <li>• 마이크 포트 (🎤)</li> </ul> </li> </ol> | <ol style="list-style-type: none"> <li>12. 확장 슬롯 금속 브라켓</li> <li>13.* 옵티컬 S/PDIF 출력 포트 (□)</li> <li>14. 전원 커넥터</li> <li>15.**전압 변환 스위치</li> <li>16. 전원 스위치</li> <li>17.* • PS/2 키보드 포트 (⌨)                         <ul style="list-style-type: none"> <li>• PS/2 마우스 포트 (🖱)</li> <li>• VGA 포트 (📺)</li> <li>• HDMI 포트 (📺)</li> <li>• DVI-D 포트 (📺)</li> <li>• E-SATA 포트 (📺)</li> <li>• 시리얼 (COM1) 포트 (📺)</li> <li>• LAN (RJ-45) 포트 (📺)</li> <li>• USB 2.0 포트 (📺)</li> <li>• 6핀 IEEE 1394a 포트 (📺)</li> <li>• 동축 S/PDIF 출력 포트 (📺)</li> <li>• 오디오 포트 구성:                                 <div style="display: flex; align-items: center; margin-top: 10px;"> <div style="text-align: center;">  <br/>6-channel                             </div> <div style="margin: 0 10px;">•</div> <div style="text-align: center;">  <br/>8-channel                             </div> </div> </li> </ul> </li> </ol> |
|---|---|

참고: \*전면/후면 패널의 포트와 위치는 모델에 따라 달라질 수 있습니다. 보다 자세한 시스템 사항은 시스템 사용자 설명서를 참고하십시오.

참고: \*\*시스템의 전원 공급 장치(PSU)는 전원 커넥터 옆에 115V / 230V 전압 변환 스위치를 포함하고 있습니다. 이 스위치를 이용해 지역 전원 공급 사정에 따라 적절한 시스템 입력 전압을 선택해 주십시오.

## 내부 구성 요소

참고: 아래 그림은 커버를 제거하고 전원 공급 장치를 바깥 쪽으로 빼내었을 경우의 시스템 내부 모습입니다.

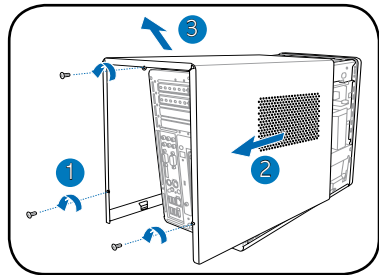


- |                        |                       |
|------------------------|-----------------------|
| 1. 5.25인치 옵티컬 드라이브 슬롯  | 5. CPU 소켓             |
| 2. 3.5인치 하드디스크 드라이브 슬롯 | 6.* ASUS 마더보드         |
| 3. 전원 공급 장치            | 7. PCI Express x16 슬롯 |
| 4. DIMM 소켓             | 8. PCI 슬롯             |

참고: \*마더보드에 관한 자세한 사항은 사용자 설명서를 참고해 주십시오.

## 커버 제거하기

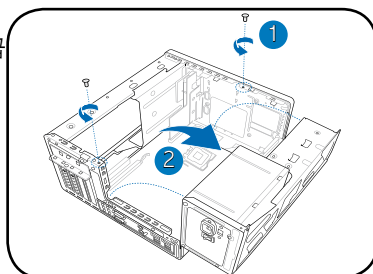
1. 후면 패널에 있는 세 개의 커버 나사를 제거하십시오. 나중을 위해 나사를 잘 보관해 주십시오.
2. 커버를 후면 패널 방향으로 당겨 주십시오.
3. 커버를 들어올려서 다른 곳에 잘 보관해 두십시오.



## 전원 공급 장치 바깥 쪽으로 들어 올리기

1. 두 개의 나사를 제거하십시오.
2. 바깥 쪽을 향해 90° 각도로 전원 공급 장치를 들어 올리십시오.

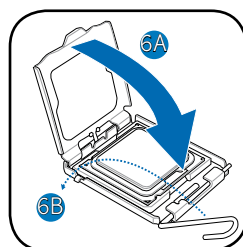
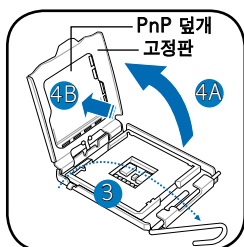
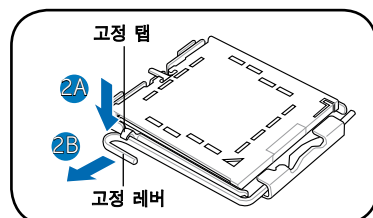
주의: PSU를 들어올릴 경우 충격을 주지 않도록 조심히 움직이십시오. 장치를 실수로 떨어뜨릴 경우 다른 시스템 구성 요소에 손상을 줄 수 있습니다.



## CPU 설치

### Intel® CPU LGA775 패키지 설치하기

1. 마더보드의 CPU 소켓이 보이도록 놓으십시오.
2. 고정 레버를 엄지 손가락으로 누르고, (2A), 왼쪽으로 (2B) 고정 탭으로부터 해제될 때까지 이동시키십시오.
3. 고정 레버를 화살표 방향으로 135° 정도 들어올리십시오.
4. 엄지와 집게 손가락으로 고정판을 (4A) 방향으로 100° 정도 들어올리고, PnP 덮개를 (4B) 방향으로 눌러 고정판으로부터 제거하십시오.
5. CPU의 금색 삼각형 마크가 소켓 아래 부분의 왼쪽으로 오게하여 정렬키와 CPU 홈 부분이 맞도록 CPU를 끼우십시오.
6. (6A) 방향으로 고정판을 덮은 후, 고정 레버를 (6B)와 같이 당겨 고정 탭에 걸으십시오.

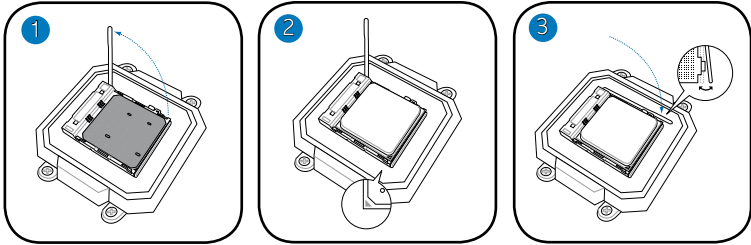


주의: 소켓에 올바르게 없게 CPU를 설치하면 핀이 구부러지거나 CPU에 심각한 손상을 줄 수 있습니다.



## AMD CPU 설치하기

1. CPU 소켓이 보이도록 놓고 소켓 레버를 90° 각도로 들어 올리십시오.
2. CPU의 금속 삼각형 부분이 소켓의 작은 삼각형과 일치하도록 CPU를 소켓에 설치해 주십시오.
3. 소켓 레버를 내려 CPU를 고정시키십시오.

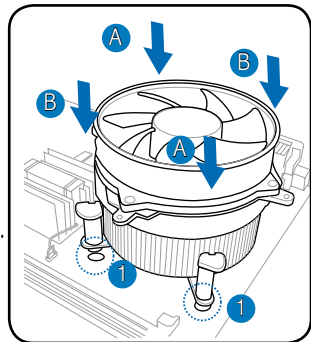


주의: 소켓에 올바르게 얹지 않고 CPU를 설치하면 핀이 구부러지거나 CPU에 심각한 손상을 줄 수 있습니다.

## CPU 팬 히트싱크 설치

### Intel® CPU 팬 및 히트싱크 설치하기

1. 히트싱크를 설치된 CPU 위에 놓고, 4개의 조임쇠를 마더보드의 구멍에 맞추어 주십시오.
2. 히트싱크와 팬을 고정하기 위해 대각선의 조합으로 두 개씩 조임쇠를 동시에 눌러 주십시오.
3. 히트싱크와 팬이 올바르게 설치되면 CPU 팬 케이블을 마더보드의 커넥터와 연결하십시오.

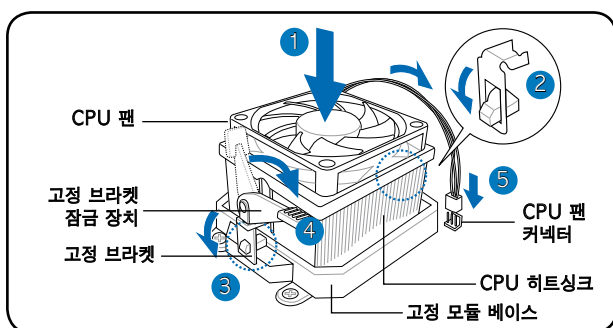


주의: CPU 팬 커넥터 연결을 잊지 마십시오! 이 커넥터를 연결하지 않으면, 하드웨어 감시 기능이 문제를 일으킬 수 있습니다.

## AMD CPU 팬 및 히트싱크 설치하기

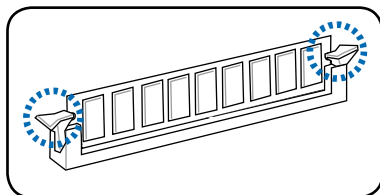
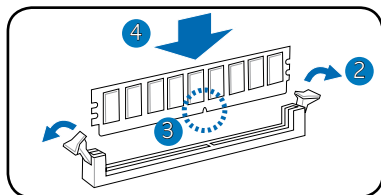
1. 설치된 CPU 위에 히트싱크를 놓으십시오.
2. 고정 브라켓의 한 쪽 끝을 고정 모듈 베이스에 걸으십시오.
3. 고정 브라켓의 다른 한 쪽 끝을 (고정 브라켓 잠금 장치 옆) 딸깍 소리가 날 때까지 고정 모듈 베이스에 걸으십시오.
4. 팬과 히트싱크를 고정 모듈 베이스에 고정시키기 위해 고정 브라켓 잠금 장치를 눌러 주십시오.
5. CPU 팬 케이블을 마더보드의 커넥터에 연결하십시오.

주의: CPU 팬 커넥터 연결을 잊지 마십시오! 이 커넥터를 연결하지 않으면, 하드웨어 감시 기능이 문제를 일으킬 수 있습니다.



## DIMM 설치하기

1. 마더보드의 DIMM 소켓이 보이도록 하십시오.
2. 고정 클립을 바깥 방향으로 눌러 DIMM 소켓을 여십시오.
3. DIMM의 홈이 소켓의 홈과 맞도록 DIMM을 소켓에 맞추십시오.
4. 고정 클립이 안쪽으로 오도록 DIMM을 눌러 끼우십시오.

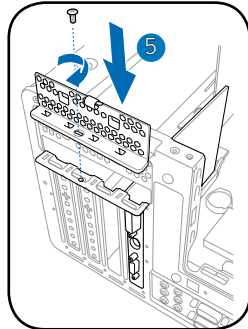
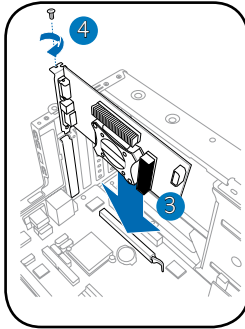
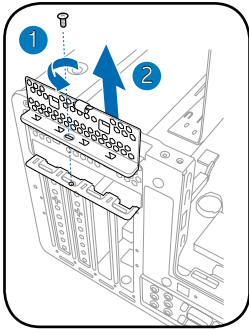


주의:

- DIMM을 설치 또는 제거하기 전, 전원 공급 장치의 전원을 꺼 주십시오. 그렇지 않으면 마더보드 와/또는 구성 요소에 손상을 줄 수 있습니다.
- DDR DIMM은 홈이 있어 오직 한 방향으로만 설치할 수 있게 되어 있습니다. DIMM에 손상을 줄 수 있으므로, 너무 무리한 힘을 주지 마십시오.

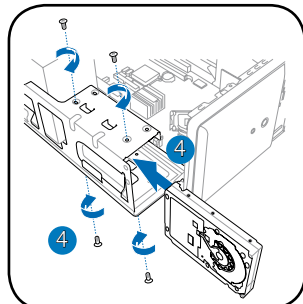
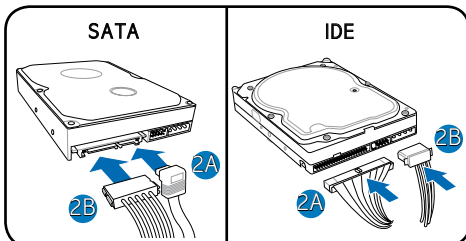
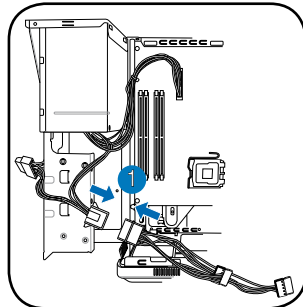
## 확장 카드 설치하기

1. 금속 브라켓 잠금 장치의 나사를 제거하십시오.
2. 금속 브라켓 잠금 장치를 제거하십시오.
3. 카드의 커넥터 부분을 슬롯에 정렬하고, 지극이 누르십시오.
4. 나사를 이용해 카드를 고정시키십시오.
5. 금속 브라켓 잠금 장치를 설치하고 나사를 이용해 고정시키십시오.



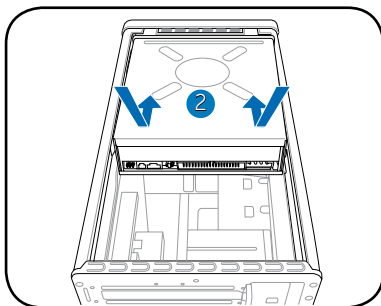
## 하드디스크 드라이브 설치하기

1. SATA/IDE 전원 케이블을 전원 공급 장치의 플러그에 연결하십시오.
2. SATA/IDE (2A)와 전원 (2B) 플러그를 SATA/IDE 하드디스크 드라이브의 후면부 커넥터에 연결하십시오.
3. 케이스의 HDD 베이가 보이도록 하십시오.
4. 하드디스크 드라이브 (HDD PCB 기판이 케이스의 위쪽을 향하도록 하십시오.)를 베이 안으로 밀어넣고, 네 개의 나사를 이용해 고정하십시오.

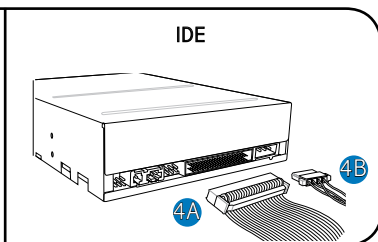
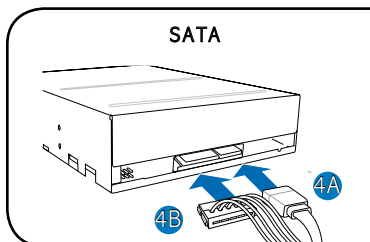
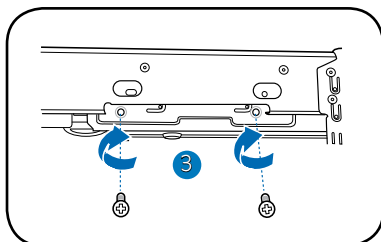


## 옵티컬 드라이브 설치하기

1. 케이스가 위를 향하도록 놓으십시오.
2. SATA/IDE 옵티컬 드라이브를 베이의 측면 구멍이 드라이브의 나사 구멍과 일치할 때까지 5.25인치 드라이브 베이에 밀어 넣으십시오.

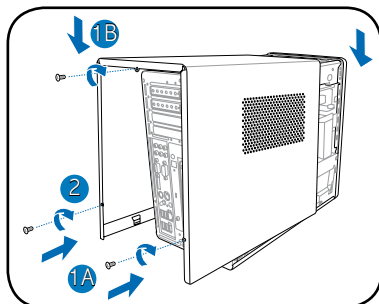


3. 베이의 양 측면에 4개의 나사를 이용하여 옵티컬 드라이브를 고정시키십시오.
4. SATA/IDE 케이블(4A)과 전원 케이블(4B)을 SATA/IDE 드라이브 후면부의 커넥터와 연결하십시오.



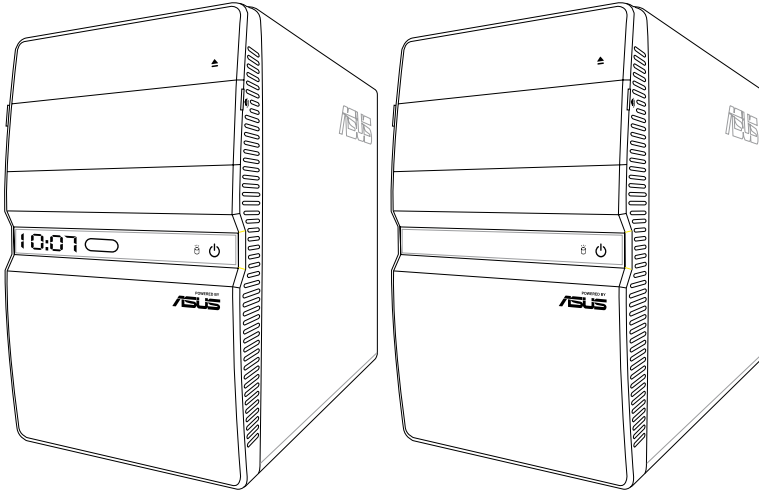
## 커버 재설치하기

1. 커버의 양 끝부분(1A)이 케이스의 레일과 맞도록 내려놓은 후(1B), 전면 패널의 탭과 맞춰지도록 미십시오.
2. 세 개의 나사를 이용해 커버를 고정시키십시오.



**ASUS**<sup>®</sup>

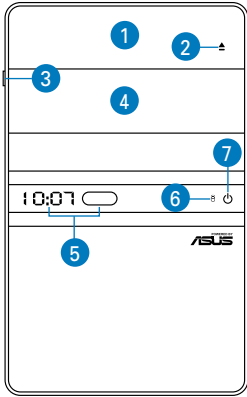
# T4-Serisi

**ASUS PC***(Mini Masaüstü Bilgisayar)***Kurulum Elkitabı**

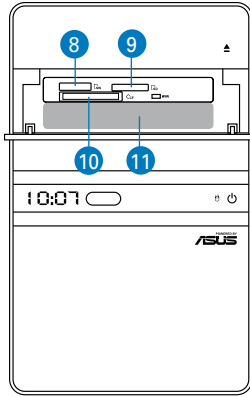
ASUS web sitesinden en yeni kullanım elkitabını indirin: [www.asus.com](http://www.asus.com)

# Ön panel özellikleri

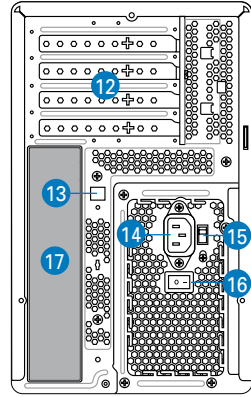
## Ön (Kapat)



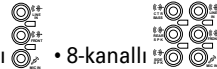
## Ön (Aç)



## Arka



1. Optik sürücü yuvasının kapağı
2. Optik sürücü açma düğmesi (▲)
3. Ön panel kapağını açınız (OPEN)
4. Ön panel kapağı
5. Zaman ve IR LED ekranı (yalnız bazı modeller)
6. HDD LED Göstergesi (●) (sabit disk sürücüsü çalıştığında yanar)
7. Güç Düğmesi (●) (dokunmaya duyarlı)
8. Memory Stick/Memory Stick Pro kart yuvası (L<sub>MS</sub>)
9. Secure Digital/MultiMedia kart yuvası (L<sub>SD</sub>)
10. CompactFlash®/Microdrive™ kart yuvası (L<sub>CF</sub>)
- 11.\* • USB 2.0 girişleri (●)
- S/PDIF In portu (S/PDIF IN)
- 4-pimli IEEE 1394 portu (1394)
- Kulaklık girişi (●)
- Mikrofon girişi (●)
12. Genişleme yuvası metal destekleri
- 13.\* Optik S/PDIF Çıkış bağlantı noktası (●)
14. Güç konektörü
- 15.\*\* Voltaj seçektör düğmesi
16. Güç düğmesi
- 17.\* • PS/2 klavye girişi (●)
- PS/2 fare girişi (●)
- VGA girişi (●)
- HDMI portu (●)
- DVI-D portu (●)
- E-SATA girişi (●)
- Seri (COM1) girişi (●)
- LAN (RJ-45) girişi (●)
- USB 2.0 girişleri (●)
- 6-pimli IEEE 1394 portu (●)
- Koaksiyal S/PDIF Çıkış bağlantı noktası (●)
- Ses portlarının konfigürasyonları:

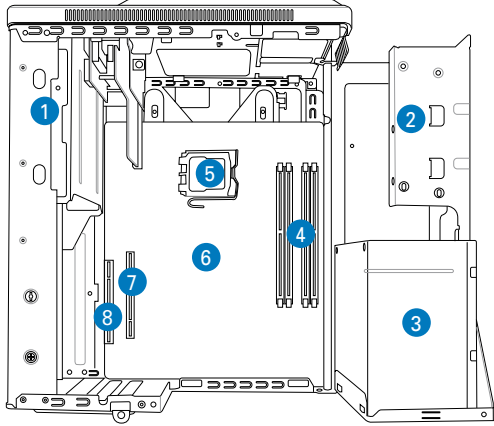


**NOT:** \*Ön/arka panel yuvaları/portları ve bunların yerleri, sisteminizin modeline bağlı olarak değişiklik gösterebilir. Ayrıntılı açıklama için sistemin Kullanım Kılavuzuna bakınız.

**NOT:** \*\*Sistem güç besleme ünitesinde güç konektörünün yanına yerleştirilen 115 V/230 V değerinde voltaj seçme düğmesi bulunmaktadır. Bölgenizdeki voltaj beslemesine göre uygun sistem giriş voltajını seçmek için bu düğmeyi kullanın.

## Dahili bileşenler

**NOT:** Aşağıdaki çizim kapağı çıkardığınızda ve güç beslemesi ünitesini kaldırdığınızda sistemin dahili görüntüsünü gösterir.

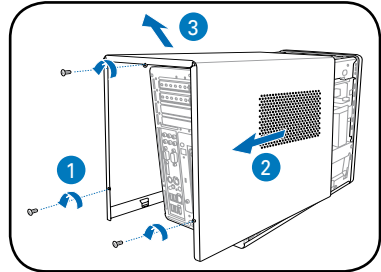


- |                                     |                         |
|-------------------------------------|-------------------------|
| 1. 5.25 inç optic sürücü kafesi     | 5. CPU soketi           |
| 2. 3.5 inç sabit disk sürücü kafesi | 6.* ASUS anakart        |
| 3. Güç beslemesi ünitesi            | 7. PCI Express x16 yuva |
| 4. DIMM soketleri                   | 8. PCI yuva             |

**NOT:** \*Anakart ayrıntıları için sistem Kullanım Kılavuzuna bakınız.

## Kapağın çıkarılması

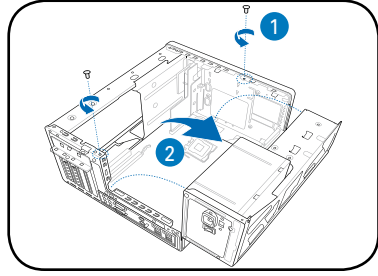
1. Arka paneldeki üç kapak vidasını çıkarın. Vidaları ileride kullanmak için saklayın.
2. Kapağı arka panele doğru çekiniz.
3. Kapağı kaldırın, ardından kenara koyun.



## Güç besleme ünitesinin kaldırılması

1. PSU vidalarını bulun ve çıkarın.
2. PSU'yu ok yönünde 90° açı yapacak şekilde kaldırın.

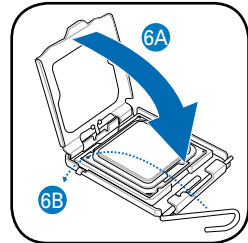
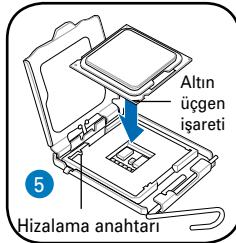
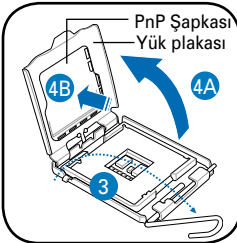
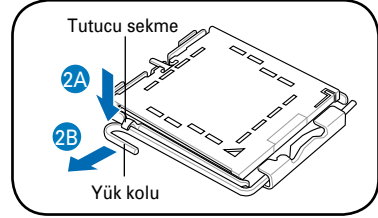
**DİKKAT:** PSU'yu sökerken, doğru tuttuğunuzdan ve desteklediğinizden emin olun. Ünite istemeden düşebilir ve diğer sistem bileşenlerine zarar verebilir.



## CPU kurulumu

### LGA775 paketinde Intel® CPU kurulumu

1. CPU soketini anakarta yerleştirin.
2. Yük koluna baş parmağınızla (2A) bastırın ve tutucu sekmeden çıkıncaya kadar sola (2B) kaydırın.
3. Yük kolunu ok yönünde 135° açı yapacak şekilde kaldırın.
4. Yük plakasını baş parmağınız ve işaret parmağınız ile 100° açı (4A) yapacak şekilde kaldırın, ardından (4B)'yi çıkarmak için PnP şapkasını yük plakasından itin.
5. CPU'yu soketin üzerine yerleştirin, altın üçgenin soketin sol alt köşesinde olduğundan emin olun. Soket hizalama anahtarı CPU çentiğine oturmalıdır.
6. Yük plakasını (6A) kapatın, ardından tutucu sekmesine geçinceye kadar yük kolunu (6B) itin.

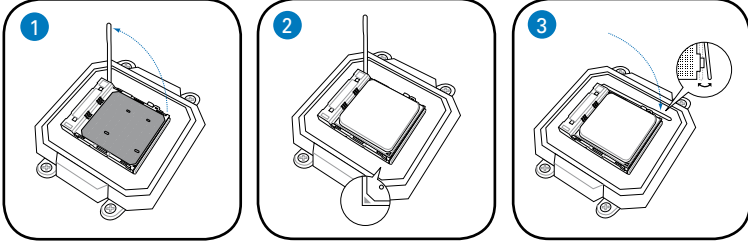


**DİKKAT:** CPU'nun sokete yanlış takılması pimleri eğebilir ve CPU'ya ciddi zarar verebilir!



## AMD CPU kurulumu

1. CPU soketini bulun, ardından soket kolunu 90° açı yapacak şekilde kaldırın.
2. CPU soketini takın, altın üçgenli CPU köşesinin küçük üçgen bulunan soket köşesi ile eşleştirdiğinden emin olun.
3. CPU'yu sabitlemek için soket kolunu aşağı itin.

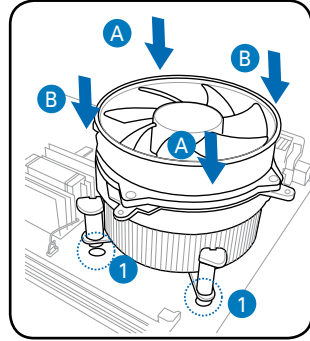


**DİKKAT:** CPU'nun sokete yanlış takılması pimleri eğebilir ve CPU'ya ciddi zarar verebilir!

## CPU Soğutucusunu takılması

### Intel® CPU ısı alıcı ve fanın kurulumu

1. Soğutucuyu takılan CPU'nun en üstüne yerleştirin, dört bağlayıcının da anakartta bulunan delikler ile eşleştirdiğinden emin olun.
2. CPU soğutucuyu yerine sabitlemek için iki bağlayıcıyı çapraz olarak aşağıya doğru itin.
3. Soğutucu CPU fan kablosunu anakart üzerindeki konektöre bağlayın.

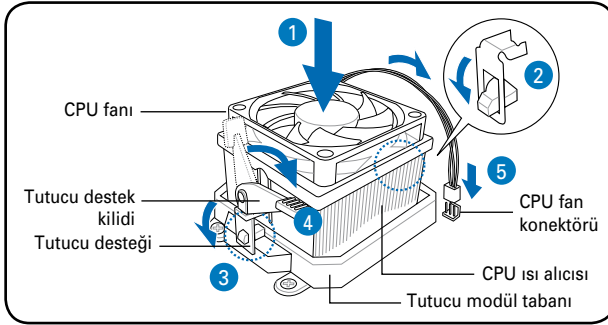


**DİKKAT.** CPU fan konektörünü bağlamayı unutmayın! Bu konektörü takamazsanız, donanım izleme hatası oluşabilir.

## AMD CPU ısı alıcı ve fanın kurulumu

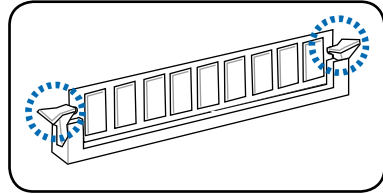
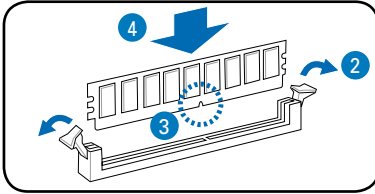
1. Isı alıcıyı kurulan CPU'nın üstüne yerleştirin.
2. Tutucu desteğinin bir ucunu tutucu modülü tabanına takın.
3. Tutucu desteğinin diğer ucunu (tutucu destek kilidinin yanı) yerine tık sei ile oturuncaya kadar tutucu modülü tabanına ekleyin.
4. Fanı ve ısı alıcıyı modül tutucu modülünün tabanına sabitlemek için tutucu destek kilidini aşağı doğru itin.
5. CPU fan kablosunu ana kart üzerindeki konektöre bağlayın.

**DİKKAT.** CPU fan konektörünü bağlamayı unutmayın! Bu konektörü takamazsanız, donanım izleme hatası oluşabilir.



## DIMM'in takılması

1. DIMM soketlerini anakarta yerleştirin.
2. Tutucu klipsleri dışarı doğru bastırarak DIMM soketinin kilidini açın.
3. DIMM üzerindeki çentik soket üzerindeki açıklık ile eşleşecek şekilde DIMM'i soket üzerinde hizalayın.
4. Tutucu klipsler içeri doğru geçinceye kadar DIMM'i sokete doğru itin.

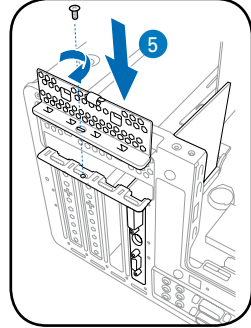
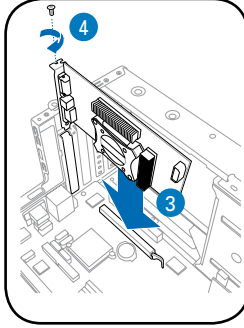
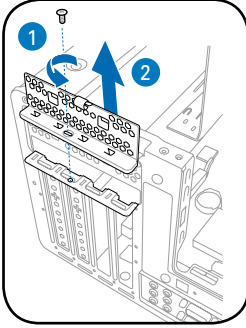


### DİKKAT.

- DIMM'leri eklemeyi veya çıkarmayı önce güç beslemesini prizden çekin. Bunu yaparken başarısız olmanız ana karta ve/veya bileşenlere zarar verebilir.
- DDR DIMM, sadece bir yönde olması için çentiklenmiştir. DIMM'e zarar vermesini önlemek için DIMM'i sokete kuvvet kullanarak YERLEŞTİRMEYİN.

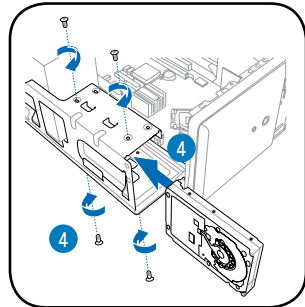
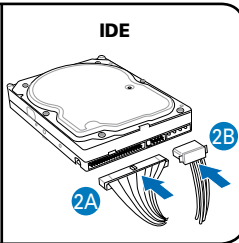
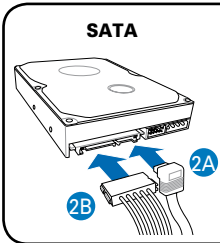
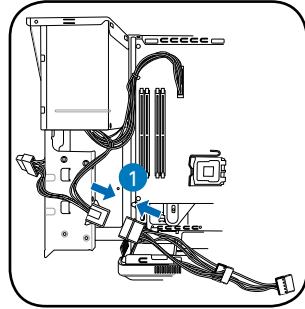
## Geniřletme kartının takılması

1. Metal destek kilidi vidasını bulun ve çıkarın.
2. Metal destek kilidini çıkarın.
3. Kart konektörünü yuva ile hizalayın, ardından düzgün bir şekilde bastırın.
4. Kartı bir vida kullanarak sabitleyin.
5. Metal destek kilidini yerleştirin, ardından bir vida kullanarak sabitleyin.



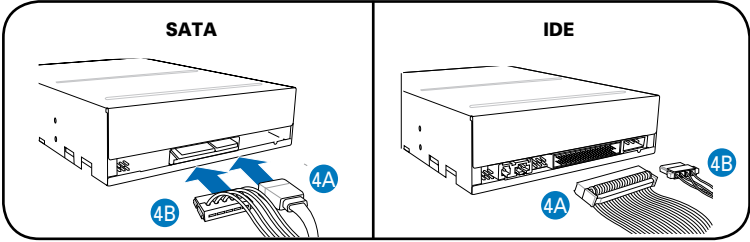
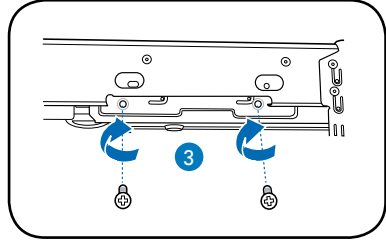
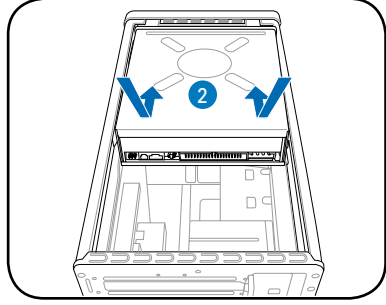
## Sabit disk sürücüsünün takılması

1. SATA/IDE güç kablosunu güç besleme ünitesinin fişine takın.
2. SATA/IDE sabit disk sürücülerinin arkasındaki SATA/IDE (2A) ve güç (2B) fişlerini bağlayın.
3. HDD tepsiyi bulun.
4. Sabit disk sürücüsünü (HDD PCB şasinin üstüne bakacak şekilde) tepsiye yerleştirin, ardından dört vida kullanarak sabitleyin.
5. SATA/IDE sinyal kablosunu anakarttaki SATA/IDE konektörüne bağlayın ve tüm kabloları plastik bobin ile sıkıştırın.



## Optik sürücünün takılması

1. Kasanızın ön panelini düzgün ve dikkatlice çıkarın.
2. SATA/IDE optik sürücüyü sürücü yuvasındaki üst 5,25'e yerleştirin, ardından sürücünün delikleri yuvadaki delikler ile eşleşinceye kadar sürücüyü dikkatlice itin.
3. Optik sürücüyü yuvanın her iki tarafındaki dört vidayı kullanarak sabitleyin.
4. SATA/IDE (4A) ve güç (4B) Şşlerini sürücünün arkasındaki konektörlere takın.



## Kapağın yeniden takılması

1. Şasi kızıağı ve ön panel sekmeleri (1A) ile birlikte kapak sekmelerini yerleştirin, ardından kapağın arka kenarını (1B)'de gösterildiği gibi indirin.
2. Vidaları kullanarak kapağı sabitleyin.

