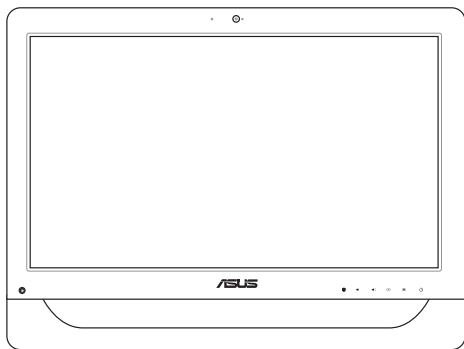


# 华硕All-in-One计算机

## 用户手册



A4310 系列

C9161

1.00 版

2014 年 5 月发行

## 版权说明

© ASUSTeK Computer Inc. All rights reserved. 华硕计算机股份有限公司保留所有权利。

本用户手册包括但不限于其所包含的所有信息都受到著作权法的保护，未经华硕计算机股份有限公司（以下简称“华硕”）许可，不得有任何仿造、复制、摘抄、转译、发行等行为或为其它利用。

## 免责声明

本用户手册是以“现状”及“以目前明示的条件下”的状态提供给您。在法律允许的范围内，华硕就本用户手册，不提供任何明示或默示的担保及保证，包括但不限于商业畅销性、特定目的适用性、未侵害任何他人权利及任何使用本用户手册或无法使用本用户手册的保证，且华硕对因使用本用户手册而获取的结果或通过本用户手册所获得任何信息的准确性或可靠性不提供担保及保证。

用户应自行承担使用本用户手册的所有风险。用户明确了解并同意华硕、华硕的被授权人及董事、管理层、员工、代理商、关联企业皆无须为您因本用户手册、或因使用本用户手册、或因不可归责于华硕的原因而无法使用本用户手册或其任何部分而可能产生的衍生、附带、直接、间接、特别、惩罚或任何其它损失（包括但不限于利益损失、业务中断、数据遗失或其它金钱损失）负责，不论华硕是否被告知发生上述损失之可能性。

由于部分国家或地区可能不允许责任的全部免除或对上述损失的责任限制，所以上述限制或排除条款可能对您不适用。

用户知悉华硕有权随时修改本用户手册。本产品规格或驱动程序一经改变，本用户手册将会随之更新。本用户手册更新的详细说明请您访问华硕的客户服务网<http://support.asus.com>，或是直接与华硕计算机客户关怀中心 400-600-6655 联系。

对于本用户手册中提及的第三方产品名称或内容，其所有权及知识产权都为各产品或内容所有人所有且受现行知识产权相关法律及国际条约的保护。

当下列两种情况发生时，本产品将不再受到华硕的保修及服务：

- (1) 本产品曾经过非华硕授权的维修、规格更改、零件替换或其它未经过华硕授权的行为。
- (2) 本产品序号模糊不清或丢失。

# 目录

关于本用户手册 .....	7
本手册使用的惯例 .....	8
图标 .....	8
字型 .....	8
安全性须知 .....	9
建立系统 .....	9
使用注意事项 .....	9
声压 .....	11
直流电风扇警告 .....	11
包装盒内容物 .....	12
<b>第一章：硬件设置</b>	
认识您的 All-in-One 计算机 .....	13
前视图 .....	13
侧视图 .....	16
后视图 .....	18
<b>第二章：使用 All-in-One 计算机</b>	
放置在桌面上 .....	21
安装壁挂螺丝（选配） .....	22
连接有线键盘与鼠标 .....	25
启动您的 All-in-one 计算机 .....	26
连接无线键盘与鼠标（选配） .....	26
系统开机 .....	27
使用触摸屏幕（选配） .....	29
使用触摸功能（选配） .....	30
<b>第三章：使用 Windows® 8.1 系统</b>	
首次使用时 .....	33
Windows® 用户界面 .....	34

# 目录

开始屏幕.....	34
Windows® 应用程序.....	34
在边角处导航.....	35
开始按钮.....	37
个人化开始屏幕.....	39
使用 Windows® 应用程序处理工作.....	40
运行应用程序.....	40
个人化应用程序.....	41
访问所有程序.....	43
超级按钮栏 (Charms bar).....	45
贴靠功能.....	47
功能组合键.....	49
通过连接 HDMI 设备设置音频输出.....	51
连接至网络.....	53
使用 Windows® 8.1 的 Wi-Fi 连接.....	53
设置 Wi-Fi 带宽.....	54
设置有线网络连接.....	55
设置蓝牙连接.....	57
关闭华硕 All-in-One 计算机.....	58
将华硕 All-in-One 计算机进入休眠模式.....	58
<b>第四章：恢复您的系统</b>	
进入 BIOS 设置程序.....	59
快速进入 BIOS.....	59
恢复您的系统.....	60
重新设置您的 All-in-One 计算机.....	60
使用系统映像档恢复.....	61
移除所有文件与重新安装 Windows®.....	62

# 目录

## 第五章：升级 All-in-One 计算机

安装随机存取内存条.....	63
----------------	----

## 附录

注意事项.....	67
REACH Information.....	67
产品回收与处理.....	67
FCC 声明 .....	68
加拿大通信部声明 .....	68
NCC 警语.....	69
不同区域的无线网络运行频道.....	70
涂漆说明.....	73
Rechargeable Battery Recycling Service in North America .....	73
预防听力损失 .....	73
中国能效标识 (CHINA ENERGY LABEL) .....	74
环境标志及一体机能耗声明.....	76
符合能源之星 (Energy Star) .....	77

# 关于本用户手册

本用户手册提供您关于 All-in-One 计算机的硬件信息与软件功能，内容则是由下面几个章节所组成：

## 第一章：硬件设置

本章节介绍关于 All-in-One 计算机上各硬件元件的功能与说明。

## 第二章：使用您的 All-in-One 计算机

本章节提供您 All-in-One 计算机的各项使用信息。

## 第三章：使用 Windows® 8.1 系统

本章节概述介绍如何在 All-in-One 计算机上面使用 Windows® 8.1 操作系统。

## 第四章：恢复您的系统

本章节提供如何将 All-in-One 计算机进行系统恢复。

## 第五章：升级 All-in-One 计算机

本章节提供您如何进行更换和升级 All-in-One 计算机组件的说明。

## 附录

提供包含 All-in-One 计算机的注意事项与安全规范。

## 本手册使用的惯例

为强调手册中的重要信息，信息说明会以下列方式呈现：

---

**重要！** 本信息包含必须遵守才能完成工作的重要信息。

---

**说明：** 本信息包含助于完成工作的额外信息与提示。

---

**警告！** 本信息包含在特定工作时必须遵守以维护用户安全以及避免造成华硕 All-in-One 计算机数据与组件毁损的重要信息。

---

## 图标

下列图标分别表示可以用在华硕 All-in-One 计算机上完成所有工作的不同设备。



= (选择) 使用触摸屏幕。



= (选择) 使用有线/无线鼠标。



= (选择) 使用有线/无线键盘。

## 字型

**粗体** = 代表必须选取的菜单或项目。

*斜体* = 代表您可以参考在本手册里的章节。

在本手册中所有的产品图与软件图片只能参考，请依您实际的产品规格与软件画面为主。请随时访问华硕网站：[www.asus.com.cn](http://www.asus.com.cn) 以了解相关更新的信息。



# 安全性须知

华硕 All-in-One 计算机 A4310 系列为经过设计与测试以符合最新安全标准的信息技术设备。然而，为确保您的安全，在使用本产品前，请详阅以下的安全操作说明。

## 建立系统

- 在您使用本系统前，请先阅读并依照用户手册上的说明操作。
- 请勿将本产品放置在容易受潮或有发热源（如散热器附近）的位置。
- 请将本产品放置在平稳的地方。
- 机箱上有开孔之处请保持通风，请不要阻挡或遮盖这些开孔，以确保在本系统周围的空间距离能保持通风。也请不要拿任何物件塞入这些通风孔。
- 本产品的推荐操作环境之温度为介于 0°C 至 40°C 之间。
- 若您使用电源延长线，请确认安装在延长在线所有设备的总使用安培数不会超过其额定功率。

## 使用注意事项

- 请不要在电源线上走动，或将任何东西压在电源线上。
- 请不要让水或任何液体溅到本产品。
- 当系统关机后，仍有极小的电流流通，若要清理系统，请记得先将所有电源、调制解调器与网线从插座上拔除。
- 为了让屏幕保持较佳的触摸感应能力，每隔一段时间需要进行清洁的动作，随时保持屏幕的清洁，以避免外来或过度的灰尘堆积。请依照以下的方式清洁屏幕：
  - 关闭系统并将连接在墙面插座上的电源适配器拔除。
  - 喷上一点点家用玻璃清洁剂在擦拭布上后，轻轻地擦拭屏幕表面。

- 请勿直接将清洁剂喷在屏幕上面。
- 请勿使用有侵蚀作用的清洁剂或粗糙的布来清理屏幕。
- 若您使用本产品时遇到以下技术上的问题时，请先将电源线拔除，并与合格的技术服务人员或您购买产品的经销商联络。
  - 电源线或插头损坏。
  - 液体溅入主机中。
  - 您已依照操作指示操作，但系统却未能正常运行。
  - 主机摔落或内部有损伤。
  - 系统性能有更改。

---

**警告！** 请勿自行拆装修理本产品，一经拆装即丧失保修资格。

---

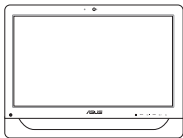







## 声压

警告：从耳机或头戴式耳机上输出过高的音量可能会导致听力受损或丧失。请注意尽量不要将音量控制与平衡器调整在中间值以上，如此可能会导致耳机或头戴式耳机的声压输出增大，而造成听力有所影响。

## 直流电风扇警告

警告：请注意直流电风扇（DC fan）为转动的零件，并可能造成伤害。请将您的身体与转动的扇叶保持安全距离。

## 包装盒内容物

		
华硕 All-in-One 计算机	AC 电源适配器	电源线
		
保修卡	键盘 (选配)	滑鼠 (选配)
		
壁挂螺丝 (选配)	KBM USB 无线接收器 (选配)	

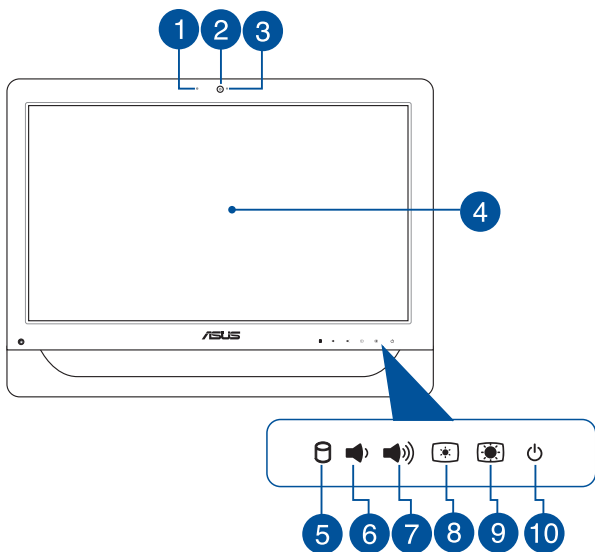
### 说明：

- 若是任何一项配件有损坏或缺少，请尽速与您的经销商联络。
- 以上的键盘、鼠标、电源适配器等图标只能参考，实际的产品样式会因您所在地区而可能会有不同的搭配。

# 第一章：硬件设置

## 认识您的 All-in-One 计算机

### 前视图



## 1 麦克风

内置的麦克风可以让您搭配摄像头镜头使用视频连接传输声音、或语音解说、录音与搭配多介质应用程序时使用。

## 2 摄像头镜头

内置的摄像头镜头可让您搭配麦克风使用视频连接。

## 3 摄像头镜头指示灯

当内置的摄像头镜头启动时会亮灯显示。

## 4 液晶屏幕

这个 20 吋的液晶屏幕提供绝佳的浏览功能，让您可以欣赏照片、影片与其他多介质文件。

部分机型并且提供触摸功能，您可以通过指尖操作享受数码生活。

## 5 硬盘指示灯

当亮灯时表示硬盘正在运行。

## 6 音量降低键

当将 All-in-one PC 当作标准桌上型液晶显示器使用时，轻触此键则可以降低音箱的音量。

## 7 音量增加键

当将 All-in-one PC 当作标准桌上型液晶显示器使用时，轻触此键则可以增加音箱的音量。

## 8 亮度降低键

按下此键可降低显示器的亮度。

9  亮度增加键

按下此键可增加显示器的亮度。

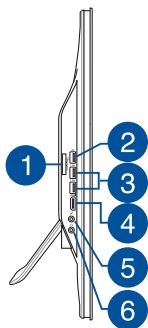
10  电源按钮

按下此按钮可以将 All-in-One 计算机启动或关机。而也可以按下此按钮让开机状态下的 All-in-One 计算机进入睡眠或休眠模式，且再按一次按钮则可以从睡眠或休眠模式开启。

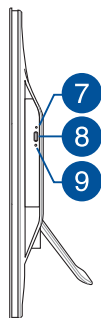
若 All-in-One 计算机发生无任何回应的状况时，也可以按住此按钮超过四（4）秒钟后直到计算机关机。

## 侧视图

### 左视图



### 右视图



#### 1 6 合 1 存储卡读卡器

All-in-One 计算机内置读卡器插槽，可读取 MMC、SD、SDHC、SDXC、MS 与 MS PRO 存储卡。

#### 2 USB 2.0 接口

此串行总线（USB 接口）提供具备 USB 2.0 或 1.1 的设备如键盘、指向性设备、U 盘、移动硬盘、音箱、数码相机与打印机连接使用。

#### 3 USB 3.0 接口

这些串行总线（USB 接口）可以提供 USB 3.0 装置如鼠标、打印机、扫描仪、数码相机与其他设备连接。



#### 4 HDMI HDMI 输出接口

HDMI（高清多介质接口）为一个非压缩全数码音频/图像接口，可以支持 Full HD（全高清）如：LCD 电视或显示器输出至这些较大的外围设备做显示。

#### 5 麦克风输入接口

这个接口可以让您连接麦克风至 All-in-One 计算机使用。

#### 6 耳机 / 音频输出接口

这个接口可以让 All-in-One 计算机连接音箱或耳机使用。

#### 7 光驱手动退片插孔

当按下光驱上的电动退片按钮而托盘无任何退片动作时，可以通过这个手动的退片插孔，使用回形针插入后将托盘从光驱内退出。

---

**警告！** 只当按下光驱上面的电动退片按钮无动作时，才使用此手动退片插孔进行退片。

---

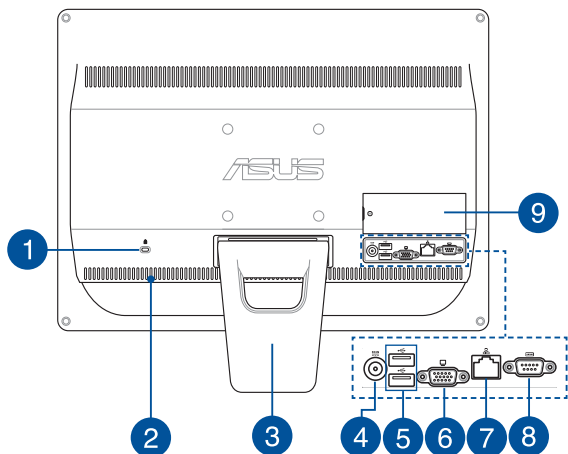
#### 8 光驱退片钮

按一下可以让光驱的托盘退出。您也可以通过任何播放软件进行退出托盘，或使用鼠标右键点击 Windows 系统“计算机”里的光驱图标，并选择下拉菜单中的“退出”。

#### 9 光驱指示灯

当亮灯时表示光驱正在动作。

## 后视图



### 1 Kensington® 标准防盗锁孔

Kensington® 防盗锁孔可以搭配使用 Kensington® 标准的缆线以提供本设备安全固定。此安全防护产品包括金属的缆线与锁头，可将计算机主机安稳地锁定在操作环境的位子上。

### 2 通风孔

这些通风孔可以让冷空气进入与排出 All-in-One 计算机产生的热气。

**警告！** 请勿将纸片、书本、衣物、排线或其他物件组塞在通风口处，这么做可能会导致机器过热。

### 3 支撑架

让系统直立放置的支撑架。

### 4 电源输入接口 (DC 19V)

电源适配器可以将 AC (交流) 电源转换为 DC (直流) 电源，转换的电源通过电源输入接口提供电力给您的计算机，为了避免损害计算机，请使用产品所附的电源适配器。

---

**警告!** 当电源正在使用中，电源适配器的温度可能会上升变热，请勿将电源适配器复盖或靠近您的身体。

---

### 5 USB 2.0 接口

此串行总线 (USB 接口) 提供具备 USB 2.0 或 1.1 的设备如键盘、指向性设备、U 盘、移动硬盘、音箱、数码相机与打印机连接使用。

### 6 显示器输出接口

这组 15-pin D-Sub 显示器输出接口支持标准 VGA 兼容设备，如可外接输出至显示器或投影机上看，即能提供连接至较大的外围设备做显示。

### 7 网络接口

这个 8-pin RJ-45 网络接口支持标准以太网线连接至局域网。

## 8 串口

这组 9-pin 串口（COM1）提供连接串口设备。

## 9 内存条（DIMM）保护盖

这组内存条插槽可以保护 All-in-One 计算机的随机存取内存 RAM（random-access memory）模块。

---

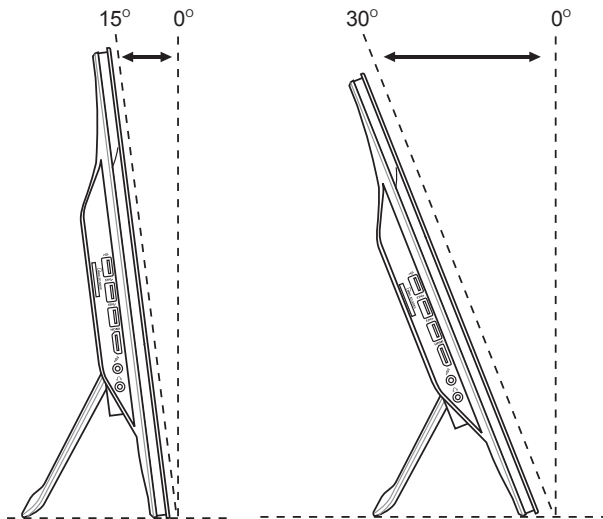
### 重要！

- 这款 All-in\_one 计算机提供可升级 RAM（随机存取内存条）模块的空间。当要升级时，推荐你购买相同型号和速度的内存条。需要时请咨询授权的服务中心或经销商，以查询有关 All-in-One 计算机 RAM 模块的升级信息。
  - 如欲了解更多关于如何增加或升级 RAM 模块，请参考 [安装随机存取内存条](#) 一节的说明。
-

## 第二章：使用 All-in-One 计算机

### 放置在桌面上

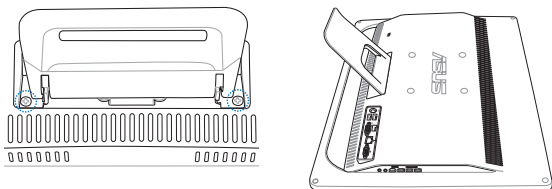
为了确保您的 All-in-one 计算机能够安稳地放置在平坦的桌面上，请将屏幕后方的支撑脚架拉开至定位。然后让显示的面板倾斜角度维持在与桌面垂直的 15 度至 30 度之间。



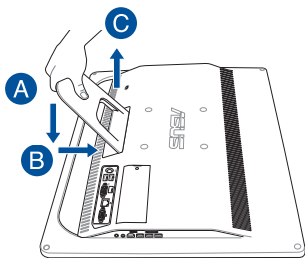
## 安装壁挂螺丝（选配）

若要将 All-in-one PC 吊挂于墙面上，您需要选配壁挂螺丝与壁挂套件（衬垫与支架；VESA100，100mm x 100mm），并依照以下的方式安装。

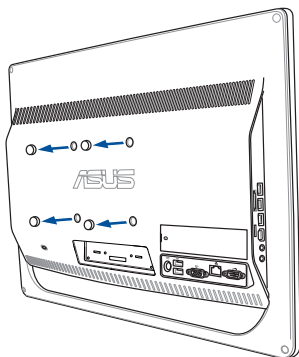
1. 请将 All-in-one PC 面板朝下平放于平坦的地方，如桌面上，然后移除支撑脚架上的二颗螺丝，并请保存此二颗螺丝以便往后若要安装回支撑架时使用。



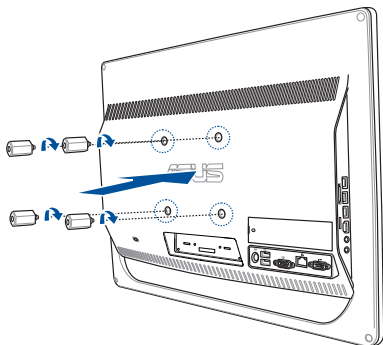
2. 移除支撑脚架，如下图所示，用手握住支撑脚架并向下压（A），然后向前推将支撑脚架松脱后（B）再向上取出（C），并置于一旁。



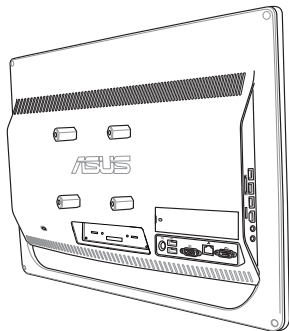
3. 取下背板上四个螺丝安装孔位上面的塑料保护盖。



4. 在这四个安装孔上面锁上四个壁挂螺丝。



5. 将 All-in-one PC 配合锁上的壁挂螺丝装入已经装好壁挂套件（面板与支撑架）的坚固墙面上，请按照您所使用的壁挂套件所附的用户手册说明操作。



---

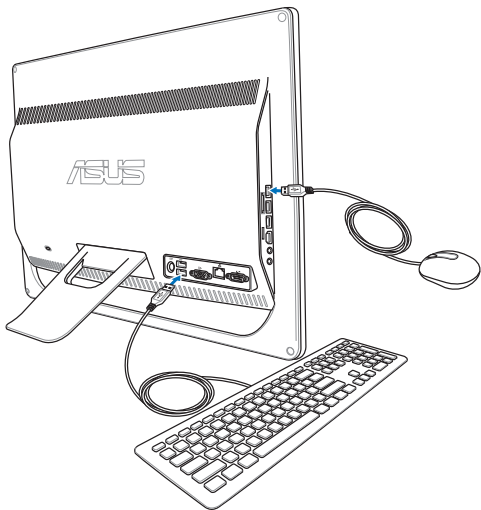
**说明：**

- 壁挂螺丝为选购配件。
  - 壁挂式安装套件应符合 VESA 100 标准，可另行购买。
  - 为了确保安全，在将 All-in-one PC 安装至墙面上之前，请务必详细阅读壁挂套件安装说明书。
-



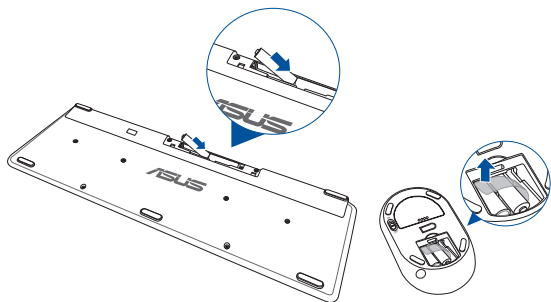
## 连接有线键盘与鼠标

将 USB 键盘与鼠标连接线，连接至计算机后侧面板上的 USB 接口。若 USB 键盘和鼠标连接线不够长，您也可以连接至计算机侧边的 USB 接口。

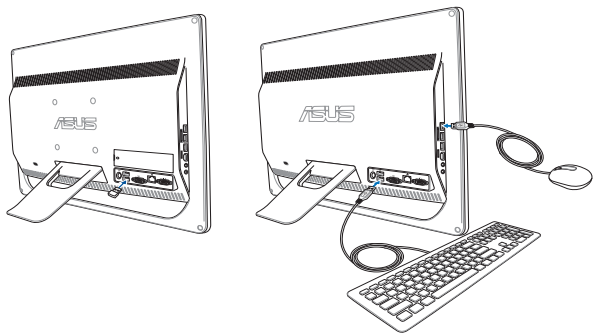


## 启动您的 All-in-one 计算机 连接无线键盘与鼠标（选配）

1. 将电池装入无线键盘与鼠标中。



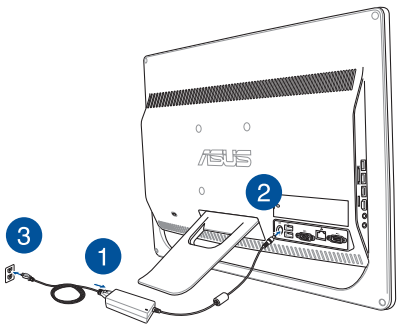
2. 将无线键盘/鼠标接收器连接至 All-in-one 计算机的 USB 接口。



3. 开始使用无线键盘与鼠标。

## 系统开机

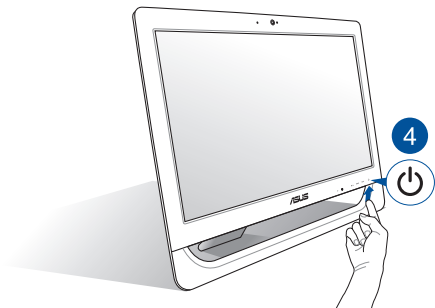
将电源适配器连接至后面板上的 DC IN 插孔（**1** **2** **3**），然后按下位在前面板右侧的电源开关（**4**）以进行开机。



---

**警告!** 请在 DC（直流）电源插头连接至系统前，先不要将 AC 电源适配器连接至 AC（交流）电源插座，否则可能会造成 AC-DC 适配器的损坏。

---



---

说明：若要了解如何将 All-in-One 计算机关机，请参考在使用 Windows® 8.1 系统 章节中 关闭 All-in-One 计算机 的说明。

---

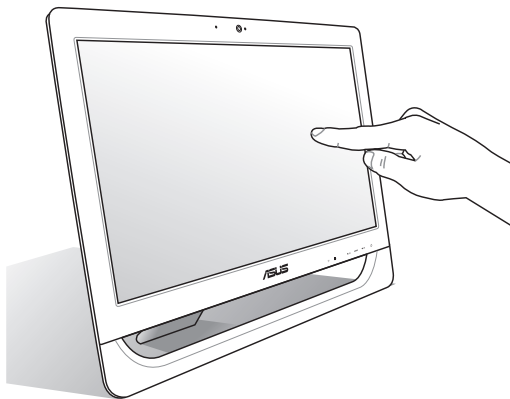
说明：

- 电源适配器支持的输入电压为 100Vac~240Vac。
  - 推荐将 All-in-One 计算机摆放在靠近电源插座的附近。
  - 键盘、鼠标与电源适配器图标为只能参考，实际的产品规格为以所在的地区而定。
  - 华硕 All-in-One 计算机不支持网络唤醒功能。
  - 若要了解有关如何将 All-in-One 电脑关机的方式，请参考在本手册中 关闭 All-in-One 计算机 一节的说明。
-

## 使用触摸屏幕（选配）

这个 20 吋的液晶屏幕提供绝佳的浏览功能，让您可以欣赏照片、影片与其他多介质文件。

部分机型并且提供双点触摸功能，有了双点触摸功能，可以让您通过指尖操作享受数码生活。



---

说明：以上的图标只能参考，实际的 AiO 计算机机型为以您所在的地区而定。

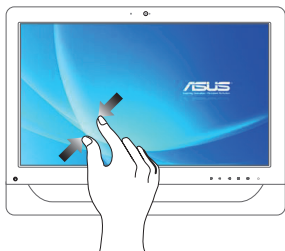
---

## 使用触摸功能（选配）

说明：以下的撷图画面只能参考，触摸板类型为以您所在地区的机型而定。

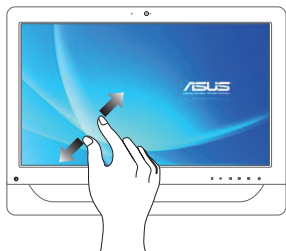
您可以在 All-in-One 计算机的触摸屏幕上，使用触控功能并透过手指移动以运行应用程序或进行设置。

缩小



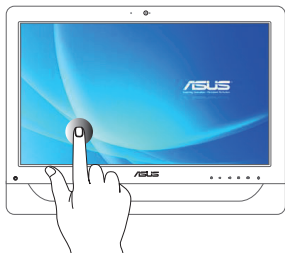
将两只手指拉近来缩小画面。

放大



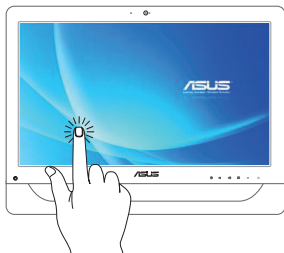
将两只手指拉远来放大画面。

## 点击/双击

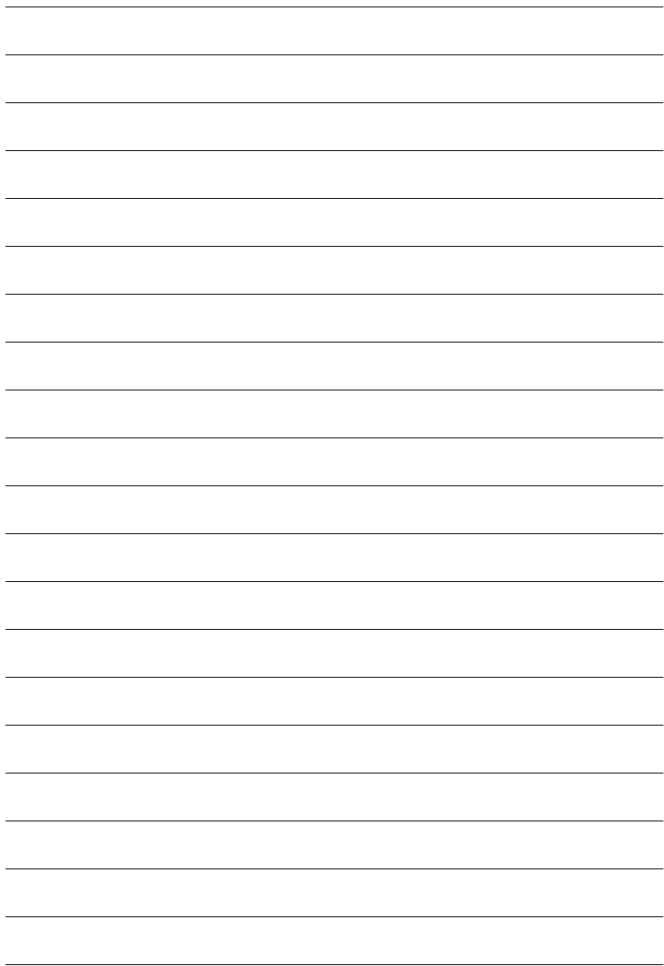


- 点击以运行应用程序。
- 于桌面模式时，点击两下以运行项目。

## 点击并长按



- 请点击并长按应用程序名称，然后拖曳至新的位置。
- 点击并长按运行中应用程序的顶端后，向下拖曳可以关闭运行中的应用程序。





# 第三章：使用 Windows® 8.1 系统

## 首次使用时

当您第一次启动计算机时，Windows® 8.1 操作系统会显示一系列的畫面，引导您依照步骤进行个人化基本设置。

请依照以下步骤进行初始化设置：

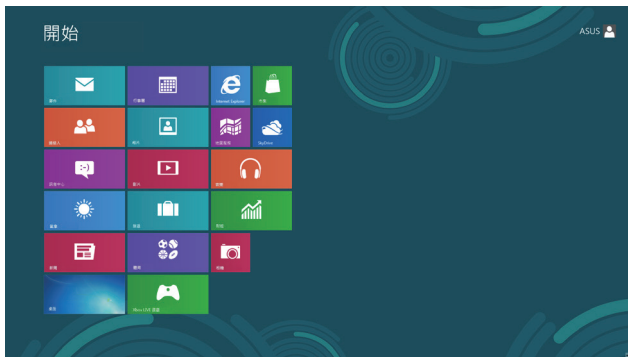
1. 按下 All-in-One 计算机上的电源按钮，稍候几分钟，直到显示设置画面。
2. 选择 All-in-One 计算机显示的语言。
3. 仔细阅读用户授权同意后，勾选 I accept the terms for using Windows，然后点击 I Accept（同意）。
4. 依照画面上的提示设置以下的基本项目：
  - Personalize（个人化）
  - Wireless（无线连接）
  - Settings（设置）
  - Sign in（登录）
5. 当您完成基本项目设置时，Windows® 8.1 说明画面即会显示，可以让您从中了解更多关于 Windows® 8.1 的功能。
6. 在您成功登入使用帐户后，则会显示开始屏幕。

## Windows® 用户界面

Windows® 8.1 用户界面 (UI) 是指 Windows® 8.1 所采用的动态砖显示操作界面。该界面包含下列可以在华硕 All-in-One 计算机上使用的功能。

### 开始屏幕

开始屏幕会在成功登入您的用户帐户后出现，它能将您所需的所有软体与程式集中于一处组织管理。



---

说明：撷取画面只能参考，实际的软件画面可能会因机型而有所不同。

---

### Windows® 应用程序

在开始屏幕中可以看到许多固定在画面中的应用程序，这些应用程序以“动态砖”的方式显示，方便您轻松存取。

---

说明：某些应用程序在完全运行之前需要先登入您的 Microsoft 帐户。

---

## 在边角处导航

画面上的边角处提供您运行程序并存取计算机设置。这些功能可以使用鼠标启动。

### 程序运行中的边角处导航



### 开始屏幕的边角处导航



## 边角处 动作


**左上角** 移动您的鼠标光标然后点按最近使用的应用程序缩图以返回该应用程序。

如果您运行一个以上的应用程序，向下滑动以显示所有运行中的应用程序。

**左下角** 从一个运行中的应用程序画面：

移动您的鼠标光标然后点按开始屏幕的缩图以返回开始屏幕。



说明：您也可以按下在键盘上的 Windows 按键 ，便能返回至开始屏幕。

从开始屏幕：

移动您的鼠标光标至左下角，然后点击此缩图以返回该应用程序。



**頂端** 移动您的鼠标点按直到变成一个手掌图标，可以拖曳该应用程序至新的位置。

说明：这项功能只在当运行应用程序或当您想使用贴靠（Snap）功能时才会运行。如要了解更多细节，请参考使用 Windows 应用程序处理工作中的贴靠（Snap）功能。

**右上與  
右下角** 移动您的鼠标光标以运行 超级按钮栏（Charms bar）。

## 开始按钮

Windows® 8.1 的开始按钮功能，可以提供您在最新开启的两个应用程序之间进行切换。开始按钮可以从开始画面进入，或在桌面模式（Desktop mode），可于任何当前开启的应用程序下使用此切换功能。

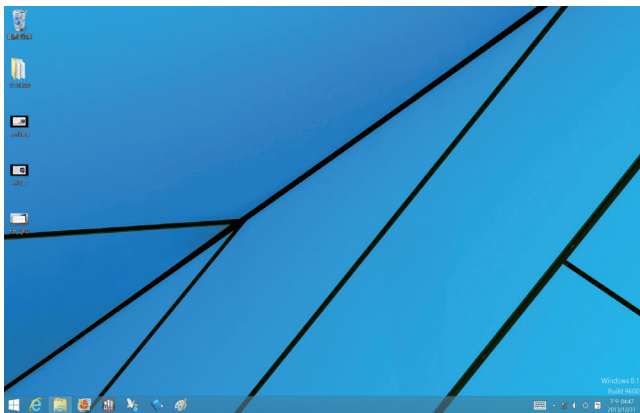
## 开始屏幕上的开始按钮

说明：在开始屏幕中的开始按钮颜色会依据显示设置的不同而异。



移动鼠标游标至开始屏幕的左下角，或任何已经开启的应用程序以叫出开始按钮。

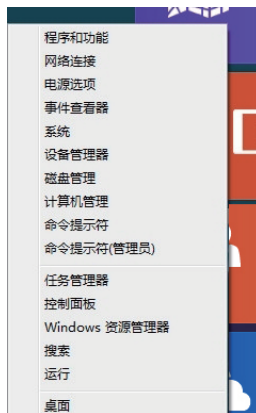
## 桌面模式下的开始按钮



## 内容功能表 (Context menu)

当您使用鼠标在开始按钮上点击右键时，内含 Windows® 8.1 应用程序快捷的内容菜单便会出现。

内容菜单也包含登出、休眠、关机与重新启动选项。

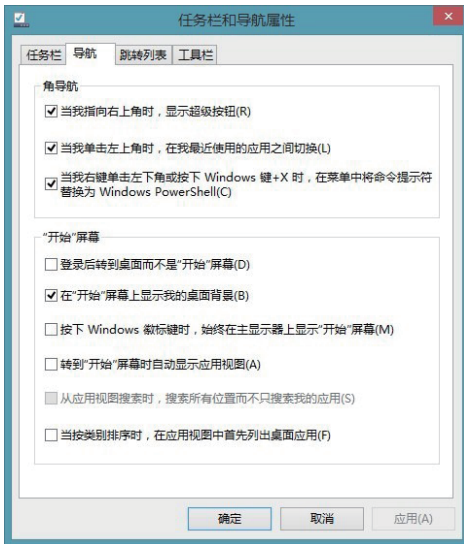


## 个人化开始屏幕

Windows® 8.1 也可以让您个人化开始屏幕，不但可以设置开机直接进入桌面模式，并可个人化应用程序在屏幕上的排列位置。

请依照以下方式个人化开始画面：

1. 开启至桌面。
2. 在下方工作列上除了开始按钮处之外的任一处，使用鼠标右键点击以开启下拉窗口。
3. 点击 **属性** 然后选择 **任务栏与导航属性** 菜单里的 **导航**，并勾选您想使用的项目。



4. 点击 **应用** 以存储最新的设置后，按 **确定** 后退出菜单。

## 使用 Windows® 应用程序处理工作

使用 All-in-One 计算机的触摸屏或选配的键盘与鼠标以开启、个人化与关闭应用程序。

### 运行应用程序



用手指点击应用程序后开启。



将鼠标游标移至应用程序图标上，然后点击鼠标左键以开启程序。



按下  
浏览。



键两次然后使用方向键通过应用程序

按下



键以运行所选应用程序。



## 个人化应用程序

请依照下列说明从 All-in-One 计算机的开始屏幕中移动、重设大小或取消固定的应用程序。

### 移动应用程序



点按应用程序，然后将其拖曳至新位置。




使用鼠标左键双按点击应用程序，然后将其拖曳至新位置。

### 重设应用程序大小



点按应用程序图标以开启其设置列，然后点按图标以选择应用程序图标的大小。




使用鼠标右键点击应用程序以开启其设置列，然后点击  以选择应用程序图标的大小。

## 取消固定应用程序



点按应用程序图标以开启其设置列后，点按图标取消固定的应用程序。



使用鼠标右键点击应用程序以开启其设置列，然后点按 。

## 关闭应用程序





点按顶端正在运行的应用程序，然后拖曳并放至画面底部以关闭程序。



1. 移动鼠标游标至正在运行的应用程序的最顶端，然后等到游标显示变成手掌图案。
2. 拖曳到画面的下方以关闭程序。

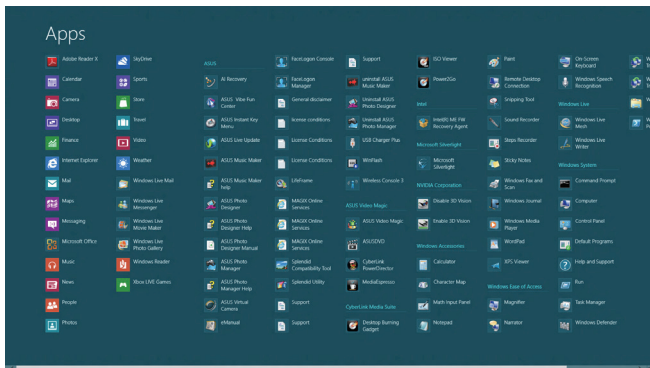


在运行的应用程序画面中按下  +  键以关闭程序。

## 访问所有程序

除了已经固定在开始屏幕的应用程序之外，您也可以在所有应用程序的画面中开启其他应用程序，像是 All-in-One 计算机随附的华硕独家软件应用程序。

说明：应用程序画面中显示的应用程序只能参考，可能会因所在地区而有所不同，请依实际出货为准。



## 运行所有应用程序画面

您可使用以下方式开启华硕 All-in-One 计算机的应用程序。

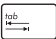
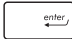


在开始屏幕向下滑动以开启应用程序画面。



在开始屏幕中，使用鼠标点击  按钮。




在开始屏幕中按下  后按下  键。


## 固定更多应用程序至开始屏幕

您可以使用触控板在开始屏幕中固定更多的应用程序。



1. 开启应用程序画面。
2. 点按您想要固定到开始屏幕中的应用程序图标，当开启其设定列后，您也可以再点击其他更多想固定至开始屏幕里的应用程序。
3. 点击  图标，将所选的应用程序固定至开始屏幕。



1. 开启应用程序画面。
2. 使用鼠标右键点击您想要固定到开始屏幕中的应用程序图标。
3. 点击  图标，将所选的应用程序固定至开始屏幕。

## 超级按钮栏 (Charms bar)

超级按钮栏 (Charms bar) 是一个可以固定至您屏幕右侧的任务栏。它包含几个可让您分享程序以及提供快速存取华硕 All-in-One 计算机个性化设置的工具。



超级按钮栏 (Charms Bar)

## 超级按钮栏（Charms bar）功能说明

---



### 搜索

可以让您寻找华硕 All-in-One 计算机中的文件或应用程序。

---



### 共享

可以让您通过社交网站或电子邮件共享程序。

---



### 开始

可以返回至 Start Screen（开始屏幕）。从开始屏幕中您也可以使用此功能以返回最近开启的应用程序。

---



### 设备

可以让您与连接至华硕 All-in-One 计算机的设备访问与分享文件，像是外接屏幕或是打印机。

---



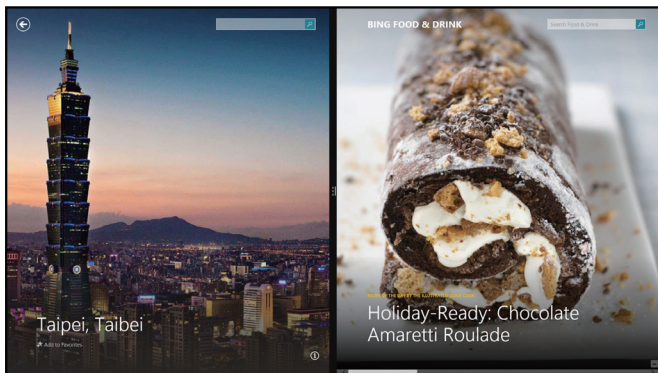
### 设置

可以让您进行华硕 All-in-One 计算机的设置。

---

## 贴靠功能

使用贴靠 (Snap) 功能可以让您在华硕 All-in-One 计算机上同时运行两个应用程序。此功能一旦启动之后，便会将您的屏幕分割为两个画面。



贴靠分割列

## 启动贴靠功能

使用华硕 All-in-One 计算机的触摸屏幕或键盘以启动贴靠功能。




1. 运行想要进行贴靠的应用程序。
2. 点击并按住应用程序，将应用程序拖曳放至画面的右侧或左侧。
3. 开启其他应用程序。



1. 运行想要进行进行贴靠的应用程序。
2. 将鼠标游标移动到画面的上方边缘。
3. 当游标变成手掌图案时，请将点按的应用程序拖曳放至右侧或左侧的画面里。
4. 开启其他应用程序。



1. 运行您想要进行贴靠的应用程序。
2. 按下  与左方向键或右方向键将应用程序贴靠放入左或右画面里。
3. 开启其他应用程序。此应用程序则会自动贴靠显示在另一个空的画面中。



## 功能组合键

若是搭配键盘，您也可以使用以下的组合键来快速开启应用程序与浏览 Windows® 8.1。



在开始画面与最近一个应用程序之间切换。



开启桌面



开启桌面上的“电脑”窗口。



开启“搜索文件”窗口。



开启“共享”窗口。



开启“设置”窗口。



开启“装置”窗口。



启动锁定屏幕。



最小化目前所有已启用的窗口。



开启“第二个屏幕”窗口。



开启“搜索应用程序”面板。



开启“运行”窗口。



开启“轻松读写中心”。



开启“搜索设置”面板。



开启“开始”按钮的“内容功能表”。



启动放大镜图标以放大屏幕。



缩小屏幕。



开启“朗读程序设置”。


## 通过连接 HDMI 设备设置音频输出

若您想要使用高清电视（HDTV）做为音频输出设备，请将其与家用剧场级华硕 All-in-One 计算机连接，并依照以下的步骤设置音频。

### 通过 HDMI 设备设置音频输出

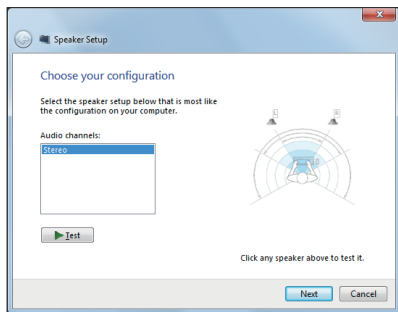
1. 从开始屏幕中，点击 **桌面** 并开启桌面模式。

说明：请参考在 *使用 Windows® 8.1 系统* 章节中有关开始屏幕的说明。

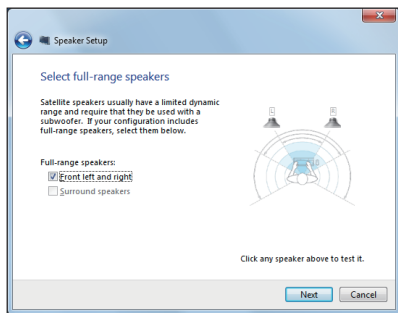
2. 再从 Windows® 操作系统任务栏上面，用鼠标右键点击 **Volume Mixer（扬声器）** 图标后选择 **Playback device（播放设备）**。
3. 再于 **播放** 菜单中，选择 **HDMI Out**。
4. 接着，点击 **配置** 后，显示 **扬声器** 设置窗口。



5. 点击 Stereo（立体声）后，并点击 Next（下一步）继续。



6. 勾选 Front left and right 选项后，点击 Next（下一步）继续。



7. 然后点击 Finish（完成）以离开设置画面。

## 连接至网络

您可以设置无线 Wi-Fi 或有线连接方式，让 All-in-One 计算机存取电子邮件，上网浏览网页，或通过社交网站共享应用程序。

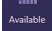
### 使用 Windows® 8.1 的 Wi-Fi 连接

1. 从开始画面或从任一应用程序模式下开启超级按钮栏。

---

说明：请参考使用 Windows® 应用程序处理工作内容中关于超级按钮栏的说明。

---

2. 再从超级按钮栏中选择 **设置** 后点击网络图标 。
3. 从列表中选择您想要连接的无线网络。
4. 点击 **连接**。


---

说明：您可能被要求输入安全密码以启动 W-Fi 无线网络连接。

---

## 设置 Wi-Fi 带宽

请按照以下步骤设置 Wi-Fi 带宽：

1. 开启桌面模式，并于下方任务栏使用鼠标右键点击  图标。
2. 点击 开启网络和共享中心。
3. 在网络和共享中心里，选择在 连接 旁的 Wi-Fi 状态。
4. 在显示的 Wi-Fi 状态视窗里，点选 属性 > 设置 后，以开启您目前使用的网络适配器内容。
5. 然后在此画面中，点击 高级 标签页。
6. 在高级标签页中，选择在左边内容列表中的 Bandwidth Capability 项目，然后从右边的下拉菜单里选择您偏好的带宽设置值。
7. 完成设置后，点击 确定 并离开。

## 设置有线网络连接

请依照以下方式设置有线网络的连接：

1. 使用一条（RJ-45）网线，将一端连接至华硕 All-in-One 计算机的网络插孔，然后另一端则连接至 DSL/缆线调制解调器或一个局域网。
2. 将计算机开机。
3. 依照屏幕上的提示，进行必要的网络连接设置。


---

说明：

- 如要了解更多细节，请参考接下来 设置动态的 IP/PPPoE 网络连接 或 设置固定 IP 网络连接的说明。
  - 请联络您的网络服务提供商（ISP）以取得提供连接用的帐号与密码，才能设置您的互联网连接。
- 

## 设置动态 IP/PPPoE 网络连接

请依照以下方式设置动态 IP/PPPoE 网络连接：

1. 从开始屏幕中，点击桌面后开启桌面模式。
2. 在 Windows® 任务栏上，用鼠标右键点击网络图标 ，然后点击以开启网络和共用中心）。
3. 从 网络和共享中心 菜单里，点击 更改适配器设置。
4. 使用鼠标右键点击您的网络，然后点击 属性。
5. 再点击 Internet 协议版本 4（TCP/IPv4）后点击 属性。

- 接着，点击 **自动获得 IP 地址** 后，点击 **确定**。

---

说明：若您使用 PPPoE 进行连接，请继续以下的设置。

---

- 回到 **网络和共享中心** 后，点击 **设置新的连接或网络**。
- 点击 **连接到互联网** 后，点击 **下一步**。
- 再点击 **宽带 (PPPoE) (R)** 后，点击 **下一步**。
- 再输入网络服务提供商 (ISP) 提供连接用的 **用户名、密码** 与 **连接名称** 后，点击 **连接** 进入连接画面。
- 当完成设置后，点击 **关闭** 离开。
- 从点击任务栏上的局域网图标，然后选择您刚刚所创建的连接。
- 输入您的用户名称与密码，点击 **连接** 即可连接至互联网。

## 设置固定 IP 网络连接

请依照以下方式设置固定 IP 网络连接：

- 请先依前面动态 IP/PPPoE 网络连接的设置步骤 1~4 操作。
- 选择使用下列的 IP 地址。
- 然后，再输入网络服务提供商 (ISP) 提供连接用的 IP 地址、子网掩码 与 默认网关。
- 若是有需要，再输入 **首选 DNS 服务器** 与 **备用 DNS 服务器**。
- 当您完成输入后，点击 **确定** 完成创建。



## 设置蓝牙连接

All-in-One 计算机具备蓝牙技术，无需缆线即能连接蓝牙功能的设备。具有蓝牙功能的设备，可能为笔记本电脑、台式机、行动电话与 PDA 等。

---

说明：若您的 All-in-One 计算机无内置蓝牙，则需要连接 USB 蓝牙模块才能使用蓝牙功能。


---

### 在 Windows® 8.1 系统下增加蓝牙设备：

1. 用鼠标在 Windows 桌面下方的任务栏双按点击 Wireless Console（无线控制板），然后点击 Bluetooth（蓝牙）图标。您也可以按下 <FN>+<F2> 键，直到显示 WLAN（无线网络）与 Bluetooth（蓝牙）图标并启动。
2. 接着，点击 Add a Bluetooth device（增加蓝牙设备），以搜索可用的蓝牙设备。
3. 从计算机设置窗口中，点击 Add a device（增加设备）以寻找想要连接配对的蓝牙设备。
4. 从列表中选择蓝牙设备，并点击 Next（下一步）继续。
5. 画面中会显示蓝牙安全配对密码，请点击 Yes 来确认，然后将蓝牙设备与 All-in-One 计算机进行配对。

## 关闭华硕 All-in-One 计算机

请选择以下任一个方式，即可将华硕 All-in-One 计算机关机。

- 从超级按钮栏点击  > Shut down (关机) 就可以运行一般正常关机作业。
- 若您的华硕 All-in-one 计算机未有回应，请按住电源按钮至少 4 秒钟直到华硕 All-in-One 计算机关机。

## 将华硕 All-in-One 计算机进入休眠模式

请依照以下步骤，在华硕 All-in-One 计算机或华硕便携式 AiO 计算机使用以下的任一方式进入休眠模式：

- 按下电源按钮一次。
- 开启桌面模式，然后按下 <Alt> + <F4> 键以开启 关机窗口，从下拉式菜单中选择 休眠，然后点击 确认。

# 第四章：恢复您的系统

## 进入 BIOS 设置程序

BIOS (Basic Input and Output System) 为存储系统的硬件设置，提供计算机启动时所需要的设置。

在正常的情况下，默认的 BIOS 设置通常适用于大多数使用情况下，以确保最佳的效能。若您发生以下的情况，才需要进行更改 BIOS 设置：

- 在系统开机时显示错误提示信息，并且要求您运行 BIOS 设置程序。
- 您已安装一个新的系统组件，而需要进一步做 BIOS 设置程序或更新。

---

**警告！** 不正确的 BIOS 设置可能会导致不稳定或开机失败。如有此需求时，强烈推荐寻求专业的产品技术人员来进行更改 BIOS 设置。

---

## 快速进入 BIOS

以下这些方式可以让您快速进入 BIOS 设置程序画面：

- 当 All-in-One 计算机关机时，按住电源按钮至少 4 秒钟以上，就可以直接进入 BIOS。
- 按下电源按钮将 All-in-One 计算机开机，然后于 POST (开机自检) 过程中按下 <F2> 或 <Del> 键。

---

**说明：** 当您将 All-in-One 计算机启动时，所进行的 POST (开机自检) 过程是在运行一连串软件控制诊断检测。

---

# 恢复您的系统

## 重新设置您的 All-in-One 计算机

使用 Reset your PC 选项可将您的计算机恢复至出厂默认值。

---

**重要!** 请在进行恢复前，先将您计算机内重要的文件进行备份。

---

请依照以下方式重新设置您的 All-in-One 计算机：

1. 当开机时按下 <F9> 键。

---

**重要!** 如要通过 POST（开机自检）过程，请参考第四章关于 *快速进入 BIOS* 任一方式操作。

---

2. 从画面中选择 Troubleshoot。
3. 接着选择 Reset your PC。
4. 点击 Next 继续。
5. 选择 Only the drive where the Windows is installed。
6. 选择 Just remove my files。
7. 点击 Reset。

## 使用系统映像档恢复

您可以创建一个恢复 U 盘，然后用它来将 All-in-One 计算机进行恢复。

### 创建一个恢复 U 盘

---

**警告！** 当您要进行创建恢复 U 盘时，所有存储在您所选的 USB 存储设备内的数据也会同时被删除，请先确认您已经将重要数据进行备份后再运行。

---

请依照以下方式创建恢复 U 盘：

1. 从 All Apps (所有程序) 画面中开启 Control Panel (控制面板)。

---

说明：如欲了解更多细节，请参阅 *使用 Windows® 应用程序处理工作* 里的 *运行应用程序* 的说明。

---

2. 接着从系统和安全项目中，点击 *查找并解决问题*。
3. 再选择 *恢复 > 创建恢复驱动器*。
4. 点击 Next (下一步) 继续。

---

说明：若勾选框未勾选，则在恢复设备里不会安装驱动与应用程序。

---

5. 选择您欲存放恢复档的 USB 存储设备。
6. 点击 Next (下一步) 继续。
7. 点击 Create (创建)，稍候一段时间等待完成。
8. 当完成后，点击 Finish (完成) 离开。

## 移除所有文件与重新安装 Windows®

将您的计算机恢复至原始出厂的默认值状态时，会移除所有的文件内容，并且重新安装选项在计算机设置里，请参考以下的方式以使用本项设置。

---

**警告！** 请在进行前，先将您计算机内重要的文件进行备份。

---

**注意：** 这项操作可能需要一段时间才能完成。

---

1. 开启 超级按钮栏。
2. 选择 设置 > 更改电脑设置 > 常规。
3. 滚动至下方 删除所有内容并重新安装 Windows 选项上，点击 开始。
4. 依照画面中的提示完成重新安装与重置的操作。

# 第五章：升级 All-in-One 计算机

## 安装随机存取内存条

您可以在华硕 All-in-One 计算机内置的内存条插槽上面安装 RAM（随机存取内存条），以升级内存容量。

---

**警告！** 在取下插槽盖板前，请先拔除所有连接的外围设备，以及任何的电话或电信线路（如外接电源线、电池等）。

---

### **重要！**

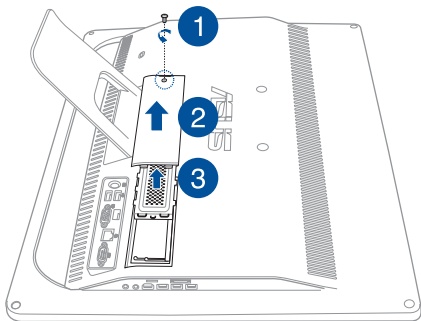
- 请访问授权的服务中心或经销商，以查询有关 All-in-One 计算机 RAM 模块的升级信息。
  - 请从授权的 All-in-One 计算机经销商选购 RAM 模块，以确保最佳的兼容性与可靠度。
- 

**说明：**内存条的外型可能会依据型号而有所不同，但安装方式是一样的。

---

请依照以下步骤安装 RAM 模块：

1. 移除华硕 All-in-One 计算机插槽盖板。
2. 从 All-in-One 计算机上面将盖板取出来，并放置于一旁。
3. 取出金属盖板后放置于一旁。



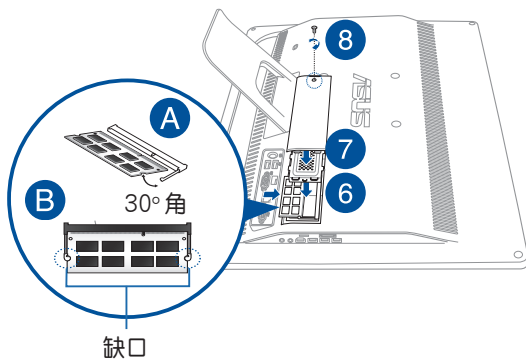


- 取出 RAM 模块。
- 将 RAM 模块上的金手指对准 RAM 模块插槽 (A)，然后推入至 (B) 定位。

说明：

- 请使用双手进行安装。
- RAM 模块只能以一个方向置入，若无法正常插入，请将模块翻转另一个方向后再进行安装。
- 请确认 RAM 模块有安装入定位，在 RAM 模块侧面上的缺口应该会牢固地装入适当的位置。

- 装回金属盖板。
- 装回插槽盖板。
- 锁上步骤 1 所卸下的螺丝，完成固定插槽盖板。





# 附录

## 注意事项

### REACH Information

注意：谨遵守 REACH (Registration, Evaluation, Authorisation, and Restriction of Chemicals) 管理规范，我们会将产品中的化学物质公告在华硕 REACH 网站，详细请参考 <http://csr.asus.com/english/REACH.htm>。

### 产品回收与处理

旧电脑、笔记本电脑与其他电子设备，其包含有危险性的化学物质，若当成一般垃圾掩埋时，则有害于环境。经由资源回收的方式，在旧电脑内使用的金属、塑料与零组件，都可以打碎并且重新再利用做成新的产品。而且，环境也能被保护，而不被任何不受控制所释放有害的化学物质所危害。

华硕与资源回收业者以最高标准相互配合，以保护我们的环境，确保工作者的安全，以及遵从全球有关环境保护的法律规定。我们保证以资源回收的方式回收以往生产的旧设备，通过多样的方式保护环境。

如欲了解更多关于华硕产品资源回收信息与联络方式，请上网至 GreenASUS Takeback and Recycling (产品回收与处理) 网页：<http://csr.asus.com/english/Takeback.htm>。

## FCC 声明

此设备经过测试证实，符合 FCC 规则第 15 部分关于 B 级数字设备的限制要求。这些限制的目的是为了在居住区安装时提供合理保护以防止有害干扰。如果不按照指示进行安装和使用，可能会对无线通信产生有害干扰。但本公司不保证在特定安装情况下不产生干扰。如果此设备确实对无线电或电视接收造成有害干扰（通过关闭后再打开存在疑问的设备来确定），建议用户尝试采取以下一项或多项措施来排除此干扰：

- 调整接收天线的方向或位置。
- 增大设备和接收器之间的间距。
- 将设备和接收器电分别连接到不同的电路插座上。
- 咨询经销商或经验丰富的专业无线电 / 电视技术人员以获得帮助。

此设备符合 FCC 规则第 15 部分的要求。其运行符合下面两个条件：

1. 此设备不得导致有害干扰。
2. 此设备必须承受任何干扰，包括可能导致意外操作的干扰。

## 加拿大通信部声明

此数字设备未超过加拿大通信部无线电干扰管理规定中关于数字设备无线电噪音辐射的 Class B 限值。

Class B 类数字设备符合加拿大 ICES-003 规范要求。

## NCC 警语

### 低功率电波辐射性电机管理办法

第十二条经型式认证合格之低功率射频电机，非经许可，公司、商号或使用者均不得擅自变更频率、加大功率或变更原设计之特性及功能。

第十四条低功率射频电机之使用不得影响飞航安全及干扰合法通信；经发现有干扰现象时，应立即停用，并改善至无干扰时方得继续使用。

前项合法通信，指依电信法规定作业之无线通信。

低功率射频电机须忍受合法通信或工业、科学及医疗用电波辐射性电机设备之干扰。

## 不同区域的无线网络运行频道

N. America (北美)

2.412-2.462 GHz Ch01 through CH11

Japan (日本)

2.412-2.484 GHz Ch01 through Ch14

Europe ETSI (欧洲)

2.412-2.472 GHz Ch01 through Ch13

### 锂电池安全警告

电池如果更换不正确会有爆炸的危险，请依照制造商说明书使用相同或同款式的电池，并请依制造商指示处理用过的电池。

### 请勿自行拆装警告

请勿自行拆装修理本产品，一经拆装即丧失保修资格

### 请勿溅到液体

请勿溅到或靠近液体、雨水或受潮。本产品并非为使用防水或防油材质设计。

## CE Mark Warning

This is a Class B product, in a domestic environment, this product may cause radio interference, in which case the user may be required to take adequate measures.



## CE marking for devices without wireless LAN/Bluetooth

The shipped version of this device complies with the requirements of the EEC directives 2004/108/EC “Electromagnetic compatibility” and 2006/95/EC “Low voltage directive”.



## CE marking for devices with wireless LAN/Bluetooth

This equipment complies with the requirements of Directive 1999/5/EC of the European Parliament and Commission from 9 March, 1999 governing Radio and Telecommunications Equipment and mutual recognition of conformity.

**ⓘ is for class II device.**



---

WEEE 标志：这个打叉的垃圾桶标志表示本产品（电器/电子设备）不应视为一般垃圾丢弃，请依照您所在地区有关废弃电子产品的处理方式处置。

---



---

请勿将内含汞的电池当作一般垃圾丢弃。这个打叉的垃圾桶标志表示电池不应视为一般垃圾丢弃。

---

## Global Environmental Regulation Compliance and Declaration

ASUS follows the green design concept to design and manufacture our products, and makes sure that each stage of the product life cycle of ASUS product is in line with global environmental regulations. In addition, ASUS disclose the relevant information based on regulation requirements.

Please refer to <http://csr.asus.com/english/Compliance.htm> for information disclosure based on regulation requirements  
ASUS is complied with:

**Japan JIS-C-0950 Material Declarations**

**EU REACH SVHC**

**Korea RoHS**

**Swiss Energy Laws**



## 涂漆说明

重要！为达到电气绝缘与维护电气安全的目的，主机外表除了 IO（输入/输出）接口以外，皆以涂漆处理。

## Rechargeable Battery Recycling Service in North America



For US and Canada customers, you can call 1-800-822-8837 (toll-free) for recycling information of your ASUS products' rechargeable batteries.

## 预防听力损失

为了防止可能造成的听力损伤，不推荐您长时间以高音量聆听。



A pleine puissance, l'écoute prolongée du baladeur peut endommager l'oreille de l'utilisateur.

## 中国能效标识 (CHINA ENERGY LABEL)

中国政府为加强节能管理，推动节能技术进步，提高能源效率等目的，制订能源效率标识管理办法，并陆续将具有节能改善潜力的产品列入管制。自2012年起，微型计算机产品需贴有能源效率等级标识，华硕产品均符合相关规定，实际能源消耗请参考产品本体或包装上的资讯。





电子信息产品污染控制标示：图中之数字为产品之环保使用期限。只指电子信息产品中含有的有毒有害物质或元素不致发生外泄或突变从而对环境造成污染或对人身、财产造成严重损害的期限。

有毒有害物质或元素的名称及含量说明标示：

部件名称	有害物质或元素					
	铅 (Pb)	汞 (Hg)	镉 (Cd)	六价铬 (Cr(VI))	多溴 联苯 (PBB)	多溴二 苯醚 (PBDE)
印刷电路板及其电子组件	×	○	○	○	○	○
硬盘	×	○	○	○	○	○
光驱	×	○	○	○	○	○
液晶模块	×	○	○	○	○	○
外壳	×	○	○	○	○	○
键盘	×	○	○	○	○	○
变压器	×	○	○	○	○	○
外部信号链接器及线材	×	○	○	○	○	○
中央处理器及内建内存	×	○	○	○	○	○
触控模块	×	○	○	○	○	○
喇叭	×	○	○	○	○	○
鼠标	×	○	○	○	○	○

○：表示该有毒有害物质在该部件所有均质材料中的含量均在 SJ/T 11363-2006 标准规定的限量要求以下。

×：表示该有毒有害物质至少在该部件的某一均质材料中的含量超出 SJ/T 11363-2006 标准规定的限量要求，然该部件仍符合欧盟指令 2002/95/EC 的规范。

备注：此产品所标示之环保使用期限，系指在一般正常使用状况下。

## 环境标志及一体机能耗声明

环境标志是一种标在产品或其包装上的标签，是产品的“证明性商标”，它表明该产品不仅质量合格，而且在生产、使用和处理处置过程中符合特定的环境保护要求，与同类产品相比，具有低毒少害、节约资源等环境优势。更多相关信息请查询国家环境保护总局网站（<http://www.sepa.gov.cn>）上关于环境标志的信息。为满足中国《环境标志产品技术要求》的相关规定，华硕对其所生产及销售的一体机产品在四种节能状态下的最高和最低能耗值进行了如下说明：

工作、休眠和沈睡以及关闭四种节能状态下的能耗值（单位：W）

能耗资讯			
工作	休眠	沈睡	关闭
20.17	3.09	3.09	0.40

当产品无任何外接电源相连时，此时电脑处于零能耗状态。

## 符合能源之星 (Energy Star)



标有 ENERGY STAR 标志的 ASUS 产品，均符合美国环保署所制订的 ENERGY STAR 规范，而且产品电源管理功能都已经启用。在静置 10 分钟后，屏幕会自动进入睡眠模式；30 分钟后，电脑会进入睡眠模式。使用者可借由按任何键将电脑由睡眠模式中唤醒。有关电源管理功能

及其潜在效益的详细信息，可参考 <http://www.energy.gov/powermanagement>。

美国环保署所制订的 ENERGY STAR 规范，旨在推广能源效益产品以减少空气污染。通过 ENERGY STAR，用户每年可节省高达 30% 的电力以及电费，同时减少温室气体排放。能源之星的相关信息，可参考 <http://www.energystar.gov>。

用户也可以在长时间不用电脑时关闭电源及拔掉插头，以减少电力消耗。

---

说明：无作业系统或使用 Linux 系统的产品，不支持 ENERGY STAR（能源之星）。

---

Manufacturer	ASUSTeK Computer Inc.	
	Tel:	+886-2-2894-3447
	Address:	4F, No. 150, LI-TE RD., PEITOU, TAIPEI 112, TAIWAN
Authorised representative in Europe	ASUSTeK Computer GmbH	
	Address:	HARKORT STR. 21-23, 40880 RATINGEN, GERMANY