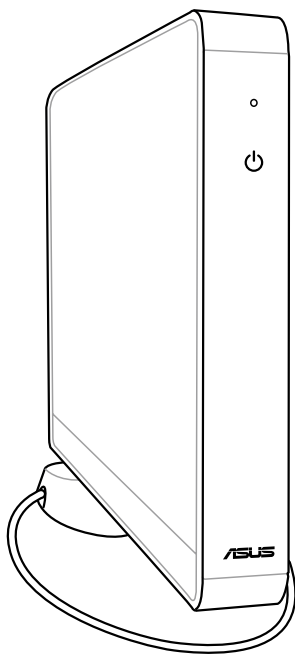


EeeBox

Eee Box-Red Flag

使用手冊



T4042

1.00 版

2008 年 7 月發行

版權所有・不得翻印 © 2008 華碩電腦

本使用手冊包括但不限於其所包含的所有資訊受到著作權法之保護，未經華碩電腦股份有限公司（以下簡稱「華碩」）許可，不得任意地仿製、拷貝、謄抄、轉譯或為其他使用或處分。本使用手冊沒有任何型式的擔保、立場表達或其它暗示。若有任何因本使用手冊或其所提到之產品的所有資訊，所引起直接或間接的資料流失、利益損失或事業終止，華碩及其所屬員工恕不為其擔負任何責任。除此之外，本使用手冊所提到的產品規格及資訊僅供參考，內容亦會隨時更新，恕不另行通知。華碩不負責本使用手冊的任何錯誤或疏失。

本使用手冊中所提及的產品名稱僅做為識別之用，而前述名稱可能是屬於其他公司的註冊商標或是著作權。

目錄

目錄	3
安全性須知	4
電氣方面的安全性	4
操作方面的安全性	4
使用注意事項	5
Macrovision 公司產品宣告	6
提示符號	7
歡迎使用	9
包裝盒內容物	9
認識您的 Eee Box	10
組成部位介紹	10
前視圖	10
後視圖	12
擺放您的 Eee Box	14
安裝腳座	14
安裝 Eee Box 至螢幕背後	15
連接您的 Eee Box	16
顯示器安裝	16
USB 裝置安裝	16
網路連線安裝	17
開啟裝置電源	17
進入 Red Flag Linux 作業系統	18
安裝 Windows® XP 作業系統	19

安全性須知

電氣方面的安全性

- 為避免可能的電擊造成嚴重損害，在搬動電腦主機之前，請先將電腦電源線暫時從電源插槽中拔掉。
- 如果電源供應器已損壞，請不要嘗試自行修復。請將之交給專業技術服務人員或經銷商來處理。

操作方面的安全性

- 本產品之操作溫度為40℃。
- 在您使用本產品之前，請務必詳加閱讀本手冊所提供的相關資訊。
- 在使用產品之前，請確定所有的排線、電源線都已正確地連接好。若您發現有任何重大的瑕疵，請儘速聯絡您的經銷商。
- 灰塵、濕氣以及劇烈的溫度變化都會影響本產品的使用壽命，因此請盡量避免放置在這些地方。
- 請勿將電腦主機放置在容易搖晃的地方。
- 若在本產品的使用上有任何的技術性問題，請和經過檢定或有經驗的技術人員聯絡。

使用注意事項

在您開始操作本系統之前，請務必詳閱以下注意事項，以避免因為人為的疏失造成系統損傷甚至人體本身的安全。

- 使用前，請檢查產品各部份組件是否正常，以及電源線是否有任何破損，或是連接不正確的情形發生。如果有任何破損情形，請盡速與您的授權經銷商連絡，更換良好的線路。
- 電腦放置的位置請遠離灰塵過多、溫度過高、太陽直射的地方。
- 保持機器在乾燥的環境下使用，雨水、溼氣、液體等含有礦物質會腐蝕電子線路。
- 使用電腦時，請務必保持周遭散熱空間淨空，以利散熱。
- 使用前，請檢查各項周邊設備是否都已經連接妥當再開機。
- 避免邊吃東西邊使用電腦，以免污染機件造成故障。
- 請避免讓紙張碎片、螺絲及線頭等小東西靠近電腦之連接器、插槽、孔位等處，避免短路及接觸不良等情況發生。
- 請勿將任何物品塞入電腦機件內，以避免引起機件短路或電路損毀。
- 電腦開機一段時間之後，散熱片及部份 IC 表面可能會發熱、發燙，請勿用手觸摸，並請檢查系統是否散熱不良。
- 在安裝或移除周邊產品時請先關閉電源。
- 電腦如果發生損壞，切勿自行修理，請交由授權經銷商處理。
- 當你有一陣子不使用電腦時，休假或是颱風天，請關閉電源之後將電源線拔掉。
- 本產品的建議操作環境之溫度為不超過 40℃。
- 電池如果更換不正確會有爆炸的危險，請依製造商的說明書來處理使用過的電池。



請勿自行拆裝修理本產品，一經拆裝即喪失保固資格。

Macrovision 公司產品宣告

本產品包含使用 Macrovision 公司的版權保護技術，受美國與其它智慧專利權註冊保護，使用此保護技術必需經 Macrovision 公司授權，限用於家庭及有限人數範圍觀賞，除非經 Macrovision 特別授權，禁止逆向工程或拆解此技術。

鋰電池安全警告

電池如果更換不正確會有爆炸的危險，請依照製造商說明書使用相同或同款式的電池，並請依製造商指示處理用過的電池。

雷射產品安全警告

CLASS 1 LASER PRODUCT

請勿自行拆裝警告

請勿自行拆裝修理本產品，一經拆裝即喪失保固資格



WEEE標誌：這個打叉的垃圾桶標誌表示本產品（電器/電子設備）不應視為一般垃圾丟棄，請依照您所在地區有關廢棄電子產品的處理方式處置。

提示符號

為了能夠確保您正確地完成本產品的設定，請務必注意下面這些會在本手冊出現的標示符號所代表的特殊含意。



警告：提醒您在進行某一項工作時要注意您本身的安全。



重要：此符號表示您必須要遵照手冊所描述之方式完成一項或多項軟硬體的安裝或設定。



祕訣：提供有助於完成某項工作的訣竅。



注意：其他額外的資訊。


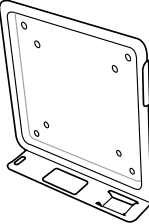
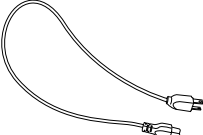
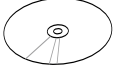
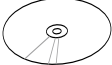
[illegible]

歡迎使用

感謝您購買此款華碩 Eee Box ！

在您拿到本產品包裝盒之後，請先檢查下面所列出的各項配備是否齊全。
若是任何一項配件有損壞或短缺，請儘速與您的經銷商連絡。

包裝盒內容物

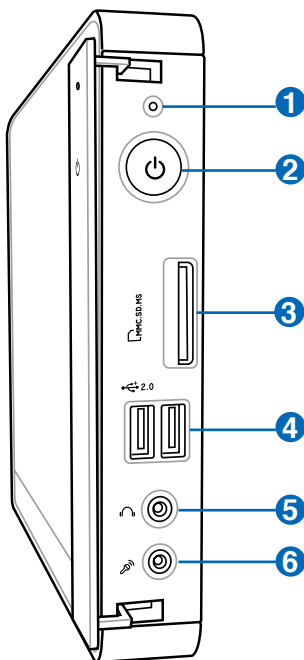
		
Eee Box	腳架	螢幕支撐架 (選購)
		
無線網路天線	變壓器	電源線
		
S/PDIF 轉接頭	驅動程式光碟	還原光碟
		
保固卡	使用手冊	




認識您的 Eee Box

組成部位介紹

前視圖

請參考下圖來認識您的 Eee Box 前方面板中各元件的功能與說明。



- 1**  **硬碟狀態指示燈**
當硬碟中的資料被讀取或寫入資料至硬碟時，硬碟狀態指示燈會以閃爍燈號顯示。
- 2**  **電源開關**
這個電源開關可以將您的 Eee Box 電源開啟或關閉。
- 3**  **記憶卡插槽**
這個內建的記憶卡插槽可以支援 MMC/SD/SDHC/MS/MS Pro 等規格的記憶卡，這些記憶卡可用在數位相機、MP3 播放器、行動電話、PDA 等。

4 **USB 連接埠 (2.0/1.1)**

USB 連接埠可以相容於 USB 2.0 或 USB 1.1 的硬體裝置，例如：鍵盤、指向性裝置、相機、硬碟等，傳輸速率可達 12Mbps/秒 (USB 1.1) 與 480Mbps/秒 (USB 2.0)。透過 USB 外接裝置或集線器 (Hub) 可以讓多項 USB 裝置同時在一台電腦上使用，此外，USB 支援熱插拔功能。

5 **頭戴式耳機訊號輸出接頭**

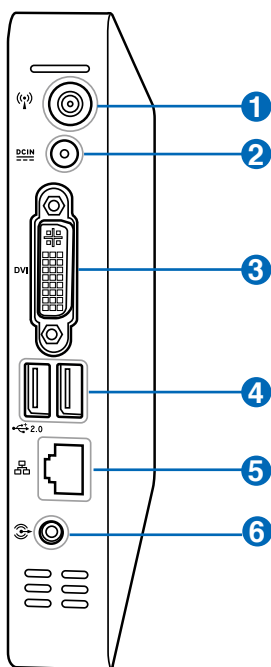
這組 1/8" 立體聲頭戴式耳機接頭 (3.5mm) 用來連接音效輸出訊號至喇叭或耳機。當您使用這個接頭，則內建的喇叭就會自動關閉。

6 **麥克風接頭**

麥克風接頭設計用來連接視訊會議的麥克風、voice narrations 或簡單的聲音錄製。

後視圖

請參考下圖來認識您的 Eee Box 後側面板中各元件的功能與說明。



1 無線網路接頭

這個接頭用來連接無線網路天線，可以增強無線訊號的接收。

2 電源輸入接頭（DC 19V）

電源變壓器可以將 AC 電源轉換為 DC 電源，轉換的電源透過電源輸入接頭提供電力給您的電腦，為了避免損害電腦，請使用電源變壓器。



注意：當電源正在使用中，電源變壓器的溫度可能會上升變熱，請勿將電源變壓器覆蓋或靠近您的身體。

3 DVI 顯示器輸入連接埠

這個數位視訊介面（DVI）連接埠支援高品質 VGA 相容裝置，例如螢幕、投影機，可以在更大的外接顯示裝置瀏覽觀賞。

4 2.0 USB 連接埠（2.0/1.1）

USB 連接埠可以相容於 USB 2.0 或 USB 1.1 的硬體裝置，例如：鍵盤、指向性裝置、相機、硬碟等，傳輸速率可達 12Mbps/秒（USB 1.1）與 480Mbps/秒（USB 2.0）。透過 USB 外接裝置或集線器（Hub）可以讓多項 USB 裝置同時在一台電腦上使用，此外，USB 支援熱插拔功能。

5 網路連接埠

這組 8-pin 的 RJ-45 網路連接埠支援標準的乙太網路線，可以連接區域網路。內建的連接埠可以讓您更方便連接網路線而不須另外使用轉接器。

6 音效／S/PDIF 輸出連接埠

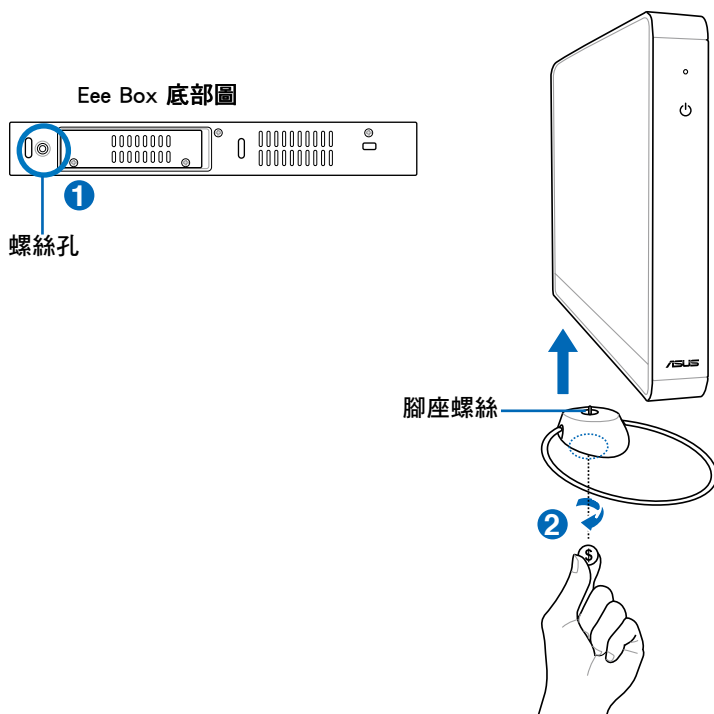
在這個連接埠插上 3.5mm 小接頭的立體音效訊號線可以接收數位音效。

擺放您的 Eee Box

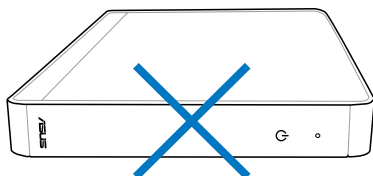
安裝腳座

請依照以下步驟安裝 Eee Box 腳座，供直立擺放：

1. 首先請找到 Eee Box 底部的螺絲孔位置。
2. 將腳座上的螺絲對準 Eee Box 底部的螺絲孔位置，用硬幣小心地鎖緊即可。



請勿將 Eee Box 在未安裝腳座的情況下直接放置桌面。



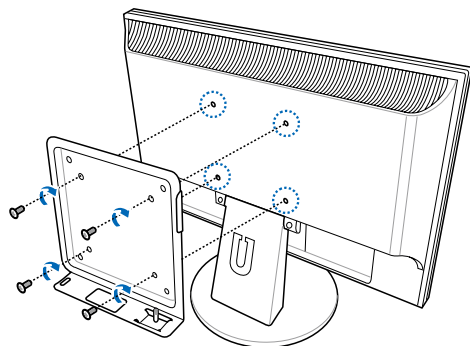
安裝 Eee Box 至螢幕背後

請依照以下步驟將 Eee Box 安裝至螢幕背後：

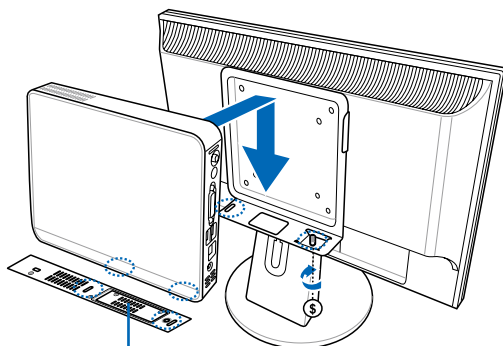
1. 將螢幕支撐架（選購）以四顆螺絲固定在螢幕背後：



您的螢幕必須為 VESA75 或 VESA100 標準規格才可安裝此一支撐架。



2. 請小心地將 Eee Box 置入螢幕支撐架相對應的位置，並以硬幣鎖緊即可。



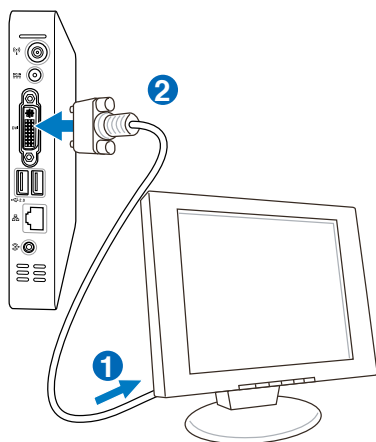
Eee Box 底部圖

連接您的 Eee Box

在開始使用您的 Eee Box 之前，您需要連接一些必要的硬體周邊裝置。

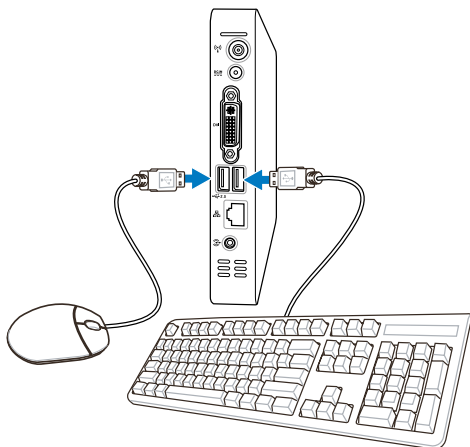
顯示器安裝

將 DVI 連接線的一端連接至顯示器，另一端連接至裝置後側面板的 DVI 連接埠。



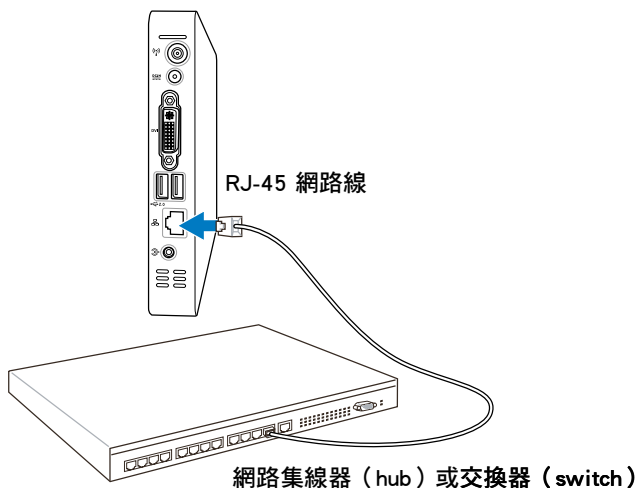
USB 裝置安裝

這個 USB 連接埠可連接 USB 周邊裝置，例如：鍵盤、滑鼠、印表機等。



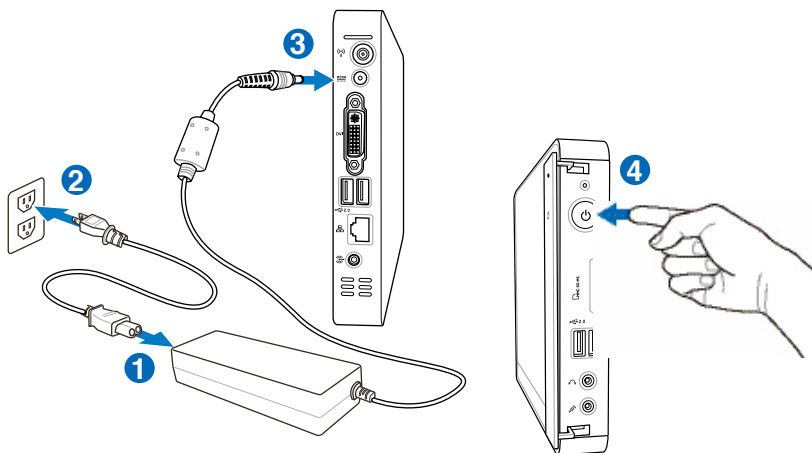
網路連線安裝

若您想要使用有線網路，請將 RJ-45 網路線的一端連接至 Eee Box 的網路連接埠，將另一端連接至集線器（hub）或交換器（switch）。請參考下圖來連接您的 Eee Box 與集線器（hub）或交換器（switch），使用內建的乙太網路控制器來連線上網。



開啟裝置電源

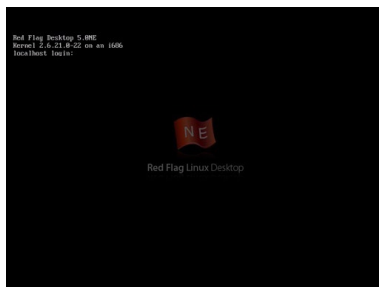
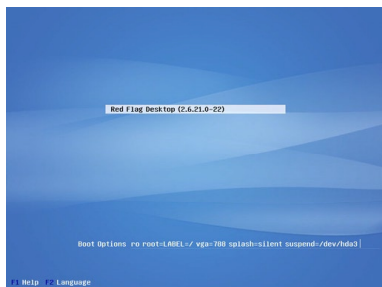
將包裝內附的電源變壓器連接至裝置後方的電源接孔，並按下前面板的電源按鈕即可開啟裝置電源。



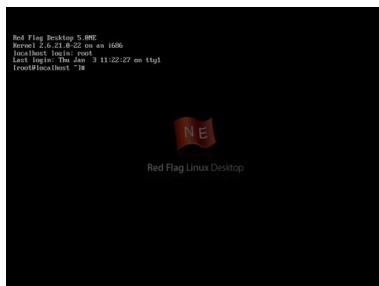
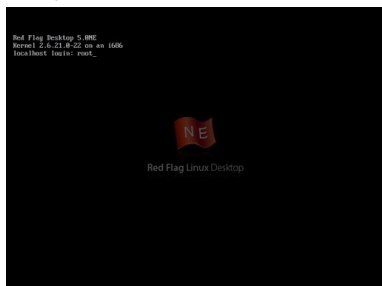
進入 Red Flag Linux 作業系統

EP10-Red Flag 搭載 Red Flag Linux 作業系統，請依照以下步驟來進入作業系統。

1. 啟動電腦之後會出現如下圖所示的畫面。
2. 稍待幾秒後進入登入畫面。



3. 輸入 **root** 然後按下按鍵 <Enter> 來登入。
4. 接著即可成功的進入作業系統。



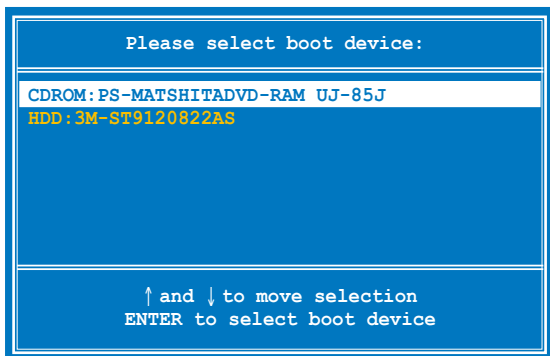
安裝 Windows® XP 作業系統

您可以使用 Windows® XP Service Pack 2 光碟來將您的 EP10-Red Flag 安裝 Windows® XP 作業系統。請依照以下步驟安裝作業系統。

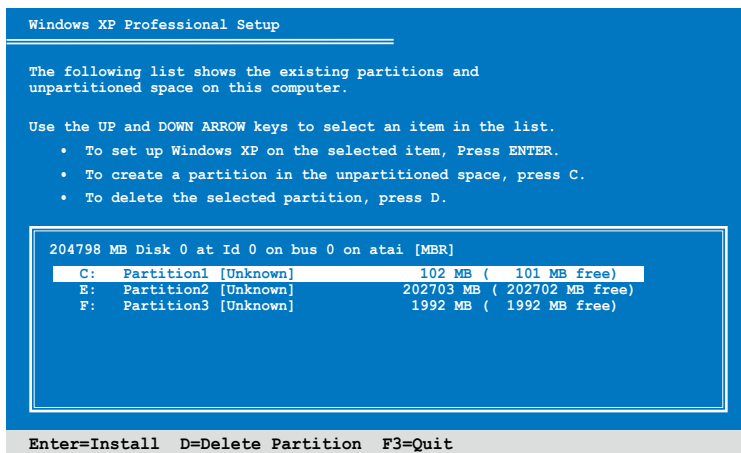


當您要使用 Windows XP Service Pack 2 光碟時，請先在本機連接外接式 DVD 光碟機。

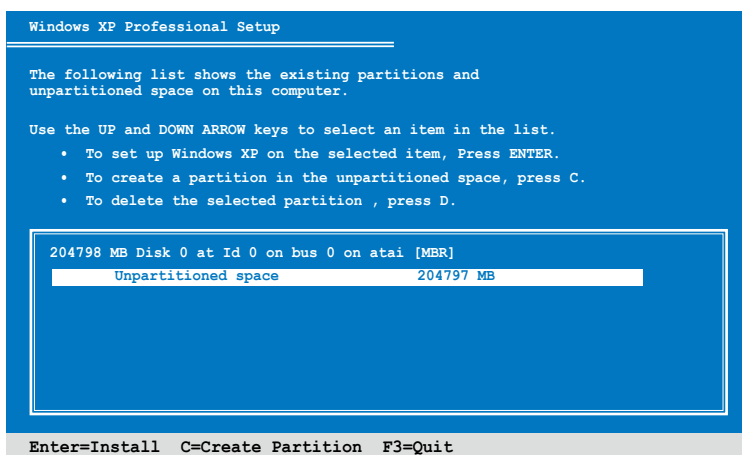
1. 啟動您的電腦，按下按鍵 <F8> 會出現如下圖所示的 **Please select boot device** 選單。
2. 將 Windows XP 安裝光碟放入光碟機中，然後選擇 CDROM: XXX（光碟機名稱會依您所連接的機種不同而異），按下按鍵 <ENTER>，再按下任意鍵。



3. 當安裝的過程進行至如下圖所示的畫面時，按下按鍵 <D>，再依照螢幕上的指示將磁碟刪除。



4. 將原有磁區刪除合併為如下圖所示的一個磁區。



5. 按下按鍵 <C>，再按下按鍵 <ENTER> 來建立一個新磁區。
6. 按下按鍵 <ENTER> 然後選擇 **Format the partition using the NTFS file system** 來對磁區進行格式化。
7. 格式化完成後就會開始安裝 Windows® XP 作業系統。
8. 當作業系統安裝完成後，重新啟動您的電腦。
9. 進入 Winows 作業系統後，將 PX 系列驅動程式 DVD 光碟放入光碟機，然後安裝所有的驅動程式與應用程式。