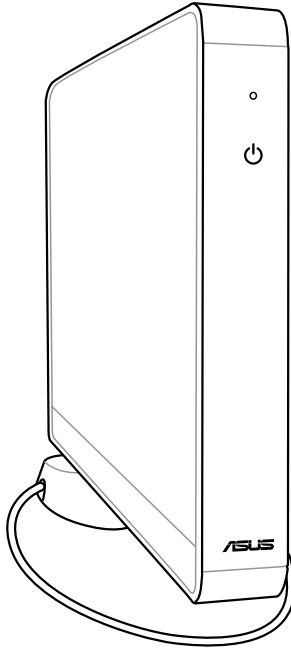


EeeBox

Türkçe

# Eee Box PC

## Kullanıcı Kılavuzu



TR3870

Birinci Basım V1  
Mayıs 2008**Telif Hakkı © 2008 ASUSTeK COMPUTER INC. Tüm Hakları Saklıdır.**

Tanımlanan ürünler ve yazılımlar da dahil olmak üzere bu el kitabının hiçbir bölümü çoğaltılamaz, yayınlanamaz, kopyalanamaz, yeniden kullanılabilmesini sağlayan sistemlerde saklanamaz veya satın alan kişi tarafından destek amacıyla bulundurulması hariç tutulması koşuluyla, ASUSTeK COMPUTER INC. ("ASUS")'un yazılı izni olmaksızın herhangi bir biçimde başka bir dile çevrilemez.

Bu elkitabında adı geçen ürünler ve kurum isimleri ilgili şirketlerinin tescilli ticari markaları veya telif haklarına sahip olabilir veya olmayabilir ve ihlal etme gibi bir durum amaçlanmadan yalnızca sahibinin çıkarına olmak üzere tanımlama veya açıklama amacıyla kullanılmıştır. Tüm ticari markalar ilgili sahibinin mülkiyetindedir.

Bu elkitabının içeriğinin doğru olması için yapılan her çalışma doğru ve günceldir. Ancak, içeriğin doğru olduğu yönünde herhangi bir garanti verilmemektedir ve üretici firma önceden haber vermeden değişiklik yapma hakkını saklı tutmaktadır.

## İçindekiler

İçindekiler .....	3
Duyurular .....	5
Güvenlik bilgileri .....	7
Bu Kılavuz Hakkında Notlar .....	9
<b>Hoşgeldiniz .....</b>	<b>10</b>
Paket içeriği .....	10
<b>Eee Box PC Cihazınızı Tanıma .....</b>	<b>11</b>
Ön görünüm .....	11
Arka Görünüm .....	13
<b>Eee Box PC'nizi konumlandırma .....</b>	<b>15</b>
Altlığı takma .....	15
Eee Box PC'nizi bir monitöre takma .....	16
<b>Eee Box PC'nizi Ayarlamak .....</b>	<b>17</b>
Bir ekrana bağlama .....	17
USB Aygıtlara Bağlama .....	17
Bir Ağ Aygıtına Bağlanma .....	18
Sistemi açma .....	18
<b>Eee Box PC'nizi Kullanma .....</b>	<b>19</b>
Kablosuz bağlantıyı ayarlama .....	19
Kablolu bağlantıyı ayarlama .....	20
Statik IP kullanma .....	20
Dinamik IP kullanma (PPPoE bağlantısı) .....	21
ASUS Kolay Güncelleme .....	24
Eee Box Express Gate .....	25
İlk ekran .....	25
Express Gate ortamı .....	25
Express Gate klavye kısa yollarını bilmek .....	26
Konfigürasyon panelini kullanma .....	27

## İçindekiler

LaunchBar'ı Kullanmak.....	28
----------------------------	----

## Sistemin kurtarılması ..... 30

Kurtarma DVD'sinin kullanımı.....	30
-----------------------------------	----

Gizli Disk Bölümünün Kullanımı .....	32
--------------------------------------	----

# Duyurular

## Federal İletişim Komisyonu Açıklaması

Bu cihaz FCC kurallarının 15. Bölümüne uygundur. kullanım alanındaki iki kosa tabidir:

- Bu cihaz zararlı girişimlere yol acmamalıdır ve
- Bu cihaz istenmeyen şekilde çalışmasına yol açabilecek girişimler de dahil olmak üzere alınan tüm girişimleri kabul etmelidir.

Bu ekipman test edilmiştir ve FCC Kuralları kısım 15'e uygun olarak B Sınıfı dijital cihaz için belirlenen sınırlarla uyumlu bulunmuştur. Bu sınırlar, insanların bulunduğu bir ortamdaki kurulumda zararlı parazite karşı uygun koruma sağlamak için tasarlanmıştır. Bu ekipman radyo frekans enerjisi üretir, kullanır ve yayabilir ve eğer talimatlara uygun olarak kurulmaz ve kullanılmazsa radyo iletişimi için zararlı parazitlere sebep olabilir. Ancak belli bir kurulumda parazit oluşmayacağı garantisi verilmemektedir. Bu ekipman radyo ya da televizyon alıcısı için zararlı parazitlere neden olursa – ekipmanı açıp kapatarak böyle bir parazit olup olmadığı saptanabilir ve kullanıcının aşağıdaki önlemlerden birini ya da birkaçıyla paraziti gidermeyi denemesi teşvik edilir:

- Alıcı antenin yönünü ya da yerini değiştirin.
- Ekipman ile alıcı arasındaki ayırımı artırın.
- Ekipmanı, alıcının bağlı bulunduğu devreden farklı bir çıkışa bağlayın.
- Satıcıya ya da deneyimli bir radyo/TV teknisyenine danışarak yardım isteyin.



Monitörlerin ekran kartlarına bağlantısını sağlayan koruyuculu kabloların kullanılması, FCC talimatnamelerine uygun olması açısından gereklidir. Uygunluğun sağlanmasından sorumlu şahıslar tarafından açıkça onaylanmayan değişiklikler ya da modifikasyonlar, kullanıcının bu ekipmanı kullanma yetkisini geçersiz kılabilir.

## Kanada İletişim Departmanı Açıklaması

Bu dijital cihaz Kanada iletişim departmanının radyo parazit yönergelerinde belirtilen dijital cihazlardan radyo gürültü emisyonuna ilişkin olan B Sınıfı limitlerini asmamaktadır.

“B” Sınıfı bu aparat, Kanada ICES-003’e uygundur.

## Macrovision Corporation Ürün Duyurusu

Bu ürün Macrovision Corporation ve diğer hak sahipleri tarafından elde tutulan belirli A.B.D patentleri ve diğer düşünsel mülkiyet hakları tarafından korunan, telif hakkı koruma teknolojisi kapsamaktadır. Bu telifli koruma teknolojisi Macrovision Corporation’ın izniyle kullanılmalıdır; sadece evlerde ve sınırlı olarak kullanımına Macrovision Corporation tarafından izin verilmiştir. Geriye doğru mühendislik ve cihazın sökülmesi yasaktır.

## Güvenlik bilgileri

Eee Box PC'niz bilgi teknolojisi ekipmanlarının en son güvenlik standartlarını karşılamak için tasarlanıp test edilmiştir. Bununla birlikte, güvenliğinizi sağlamak için aşağıdaki güvenlik talimatlarını okumanız önemlidir.

### Sisteminizin kurulumu

- Sistemi çalıştırmadan önce dokümanlarda bulunan tüm talimatları okuyun ve bu talimatlara uyun.
- Bu ürünü su ya da radyatör gibi bir ısı kaynağı yakınında kullanmayın.
- Sistemi hareketsiz, sabit bir yüzey üzerine kurun.
- Gövde üzerinde bulunan açıklıklar havalandırma içindir. Bu açıklıkları kapatmayın ya da üzerlerini örtmeyin. Havalandırma için sistemin çevresinde geniş bir alan bıraktığınızdan emin olun. Havalandırma boşluklarına asla bir şey sokmayın.
- Bu ürünü ortam sıcaklığı 0°C ve 40°C arasında olan koşullarda kullanın.
- Uzatma kablosu kullanıyorsanız, uzatma kablosuna takılı cihazların toplam akım değerinin kablonun akım değerini aşmadığından emin olun.

### Kullanım sırasında dikkat edilmesi gereken hususlar

- Güç kablosu üzerine basmayın ya da herhangi bir şeyin kabloyu ezmesine izin vermeyin.
- Sisteme su ya da diğer sıvıları dökmeyin.
- Sistem kapatıldığında dahi az miktarda bir elektrik akımı çeker.  
Sistemi temizlemeden önce her zaman tüm güç, modem ve ağ kablolarını prizden çekin.
- Ürün ile ilgili aşağıdaki teknik sorunlarla karşılaşırsanız, güç kablosunun fişini çekin ve yetkili bir servis teknisyeni ya da bayinizle temasa geçin.
- Güç kablosu ya da fişin hasarlı olması.

- Sisteme sıvı dökülmesi.
- Çalıştırma talimatlarını izlemenize rağmen sistemin düzgün çalışmaması.
- Sistemin yere düşürülmüş olması ya da kabinin hasarlı olması.
- Sistem performansında değişiklik.

### Lityum-İyon Pil Uyarısı

**DİKKAT:** Pil yanlış yerleştirilirse patlama riski mevcuttur. Yalnız üreticinin önerdiği veya ona eşdeğer ürünü değiştirin. Kullanılmış pilleri üreticinin talimatlarına göre atın.

### CD-ROM Sürücüsü Güvenlik UYARISI

#### SINIF 1 LAZER ÜRÜNÜ

### DEMONTE EDİLMEZ

**Kullanıcılar tarafından demonte edilen ürünler garanti dışındadır**



Üzeri çizilmiş bu tekerlekli çöp kutusu sembolü, ürünün (elektrik, elektronik donanım ve cıva içerikli saat pili) kentsel atıklarla birlikte atılmaması gerektiğini gösterir. Elektronik ürünlerin bertaraf edilmesi için yerel yönetmelikleri kontrol edin.



## Bu Kılavuz Hakkında Notlar

Belirli görevleri güvenli ve tam olarak yerine getirmek için bu kılavuzda dikkat etmeniz gereken birkaç not ve uyarı kullanılmıştır. Bu notlar aşağıda açıklandığı gibi farklı önem derecelerine sahiptir:



**UYARI!** Güvenli çalıştırma için izlenmesi gereken önemli bilgiler.



**ÖNEMLİ!** Veri, bileşen ve şahıslara zarar gelmesini önlemek için izlenmesi gereken önemli bilgiler.



**İPUCU:** Görevleri tamamlamak için ipuçları.

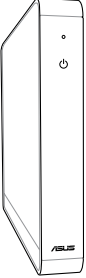
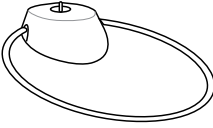
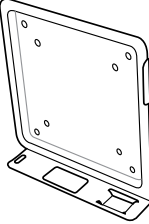

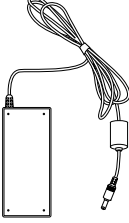
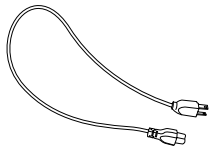
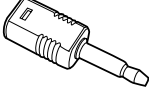
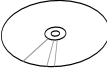
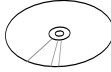
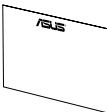



**NOT:** Özel durumlar için bilgiler.

# Hoşgeldiniz

Eee Box PC'yi satın aldığınız için teşekkür ederiz. Aşağıdaki resimler yeni Eee Box PC'nizin paket içeriğini göstermektedir. Aşağıdaki parçalardan herhangi biri hasar görmüş ya da kayıp ise bayinizle temasa geçin.

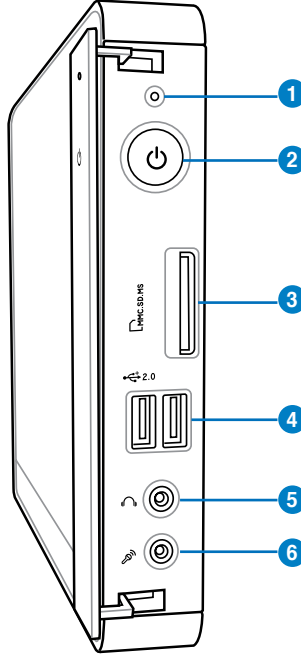
## Paket içeriği

		
<b>Eee Box PC</b>	<b>Ayak</b>	<b>Metal raf (isteğe bağlı)</b>
		
<b>Kablosuz anten</b>	<b>AC adaptör</b>	<b>Güç kablosu</b>
		
<b>S/PDIF'e mini jak</b>	<b>Destek DVD'si</b>	<b>Kurtarma DVD'si</b>
		
<b>Garanti belgesi</b>	<b>Hızlı kılavuz</b>	

# Eee Box PC Cihazınızı Tanıma

## Ön görünüm

Sistemin bu yüzünde bulunan bileşenleri tanımlamak için aşağıdaki diyagrama müracaat edin.



### 1 Sabit Disk LED'i

Sabit disk sürücüsünden veri okunuyor veya yazılıyorken, sabit disk LED'i yanıp söner.

### 2 Güç anahtarı

Güç anahtarı sistemi AÇMANIZI ve KAPATMANIZI sağlar.

### 3 Bellek kartı yuvası

Yerleşik bellek kartı okuyucu dijital kameralar, MP3 oynatıcılar, cep telefonları ve PDA gibi aygıtlarda kullanılan MMC/SD/SDHC/MS/MS Pro kartları okur.

#### 4 2.0 USB Portu

USB (Universal Serial Bus) portu klavye, fare aygıtı, fotoğraf makinesi ve sabit disk sürücü gibi USB aygıtlarıyla uyumludur. USB aracılığıyla ilave takma istasyonlar ya da hub olarak çalışan bazı çevre birimler ile tek bilgisayar üzerinde birçok cihazın aynı anda çalıştırılması sağlanır.

#### 5 Kulaklık/Ses Çıkış Jakı

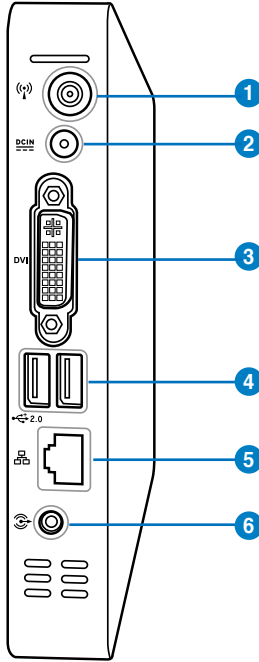
Stereo kulaklık jakı (3.55mm) sistem ses çıkış sinyalini güçlendirilmiş hoparlör ya da kulaklığa bağlamak için kullanılır.

#### 6 Mikrofon Jakı

Mikrofon jakı video konferans, sesli okuma ya da basit ses kayıtları için kullanılan mikrofonu bağlamak amacıyla tasarlanmıştır.

## Arka Görünüm

Sistemin bu yüzünde bulunan bileşenleri tanımlamak için aşağıdaki diyagrama müracaat edin.



### 1 Kablosuz anten jaki

Jak, kablosuz sinyal alımını güçlendirmek için ürünle gelen kablosuz anteni bağlamakta kullanılır.

### 2 Güç girişi (DC 19V)

Birlikte verilen güç adaptörü bu jak ile AC gücü DC güce çevirir. Bu jak içinden geçen güç ile bilgisayarın beslemesi yapılır. Bilgisayarın hasar görmesini önlemek için her zaman birlikte verilen güç adaptörünü kullanın.



Güç adaptörü kullanımda iken ılık veya sıcak olabilir. Adaptörün üstünü kapatmayın ve bedeninizden uzak tutun.

### 3 DVI DVI yuvası

Dijital Görsel Arayüz (DVI) monitör portu, daha geniş harici bir ekranda görüntüleme yapmak için monitör ya da projektör gibi yüksek kalitede VGA uyumlu bir cihazı desteklemektedir.

### 4 USB 2.0 USB Portu

USB (Universal Serial Bus) portu klavye, fare aygıtı, fotoğraf makinesi ve sabit disk sürücü gibi USB aygıtlarıyla uyumludur. USB aracılığıyla ilave takma istasyonlar ya da hub olarak çalışan bazı çevre birimler ile tek bilgisayar üzerinde birçok cihazın aynı anda çalıştırılması sağlanır.

### 5 LAN Portu

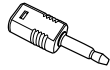
Sekiz pinli RJ-45 LAN portu, bir yerel ağa bağlantı kurmak için standart bir Ethernet kablosunu destekler.

### 6 Ses Çıkışı (S/PDIF Çıkışı) jakı

Analog veya dijital ses transferi için 3.5mm bir mini ses kablosunu bu jake takın.



S/PDIF Çıkışı işlevi için, amplifikatörünüze bağlamada ürünle gelen mini jakı S/PDIF adaptörüne bağlayın.

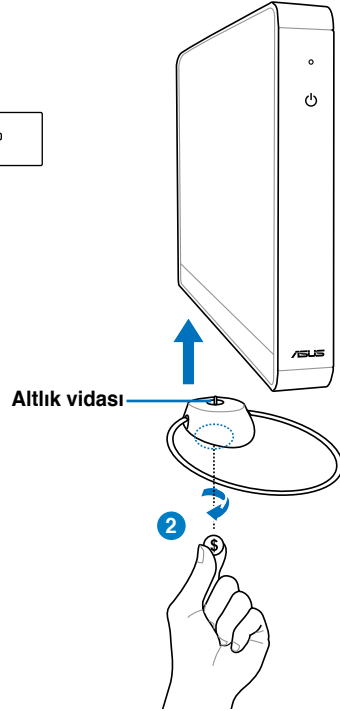
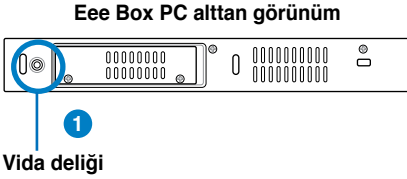


# Eee Box PC'nizi konumlandırma

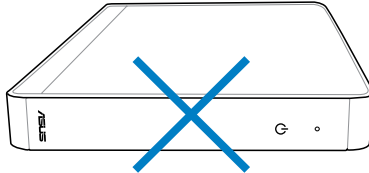
## Altlığı takma

Ürünle gelen standı kullanarak Eee Box PC'nizi dik hale getirin. Bunu yapmak için :

1. Eee Box PC'nin en altında bulunan vida deliğini bulun.
2. Altlık vidasını PC vida deliğiyle hizalayın, sonra bir metal parayla altlığı PC'yle sağlamlaştırın.



Eee Box PC'nizi altlığı olmadan masaüstüne koymayın.



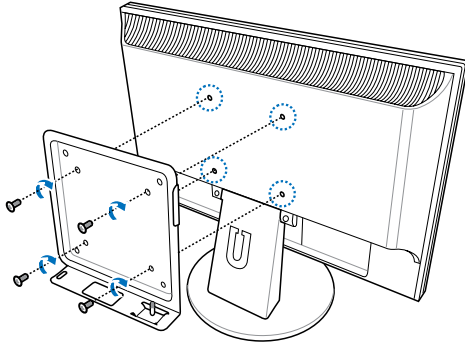
## Eee Box PC'nizi bir monitöre takma

Eee Box PC'nizi bir monitörün arka tarafına da takabilirsiniz.

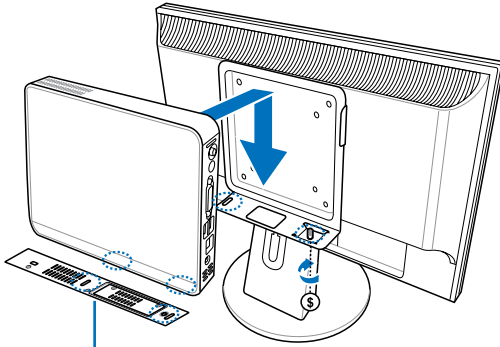
1. Monitörünüze giden metal rafı (opsiyonel aksesuar) dört adet vidayla sağlamlaştırın.



Metal rafı sıkmak için, monitörünüz VESA75 veya VESA100 standartlarına uyumlu olmalıdır.



2. Doğru hizalamaya dikkat ederek, Eee Box PC'nizi metal rafa yerleştirin, ve sonra PC'yi rafa madeni parayla oturtun.



Eee Box PC Alt görünüm

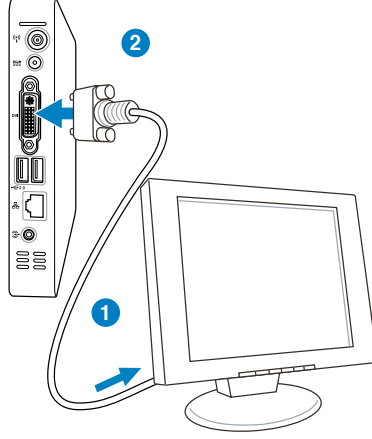


# Eee Box PC'nizi Ayarlamak

Eee Box PC'nizi kullanmadan önce, çevre birimleri takmanız gerekir.

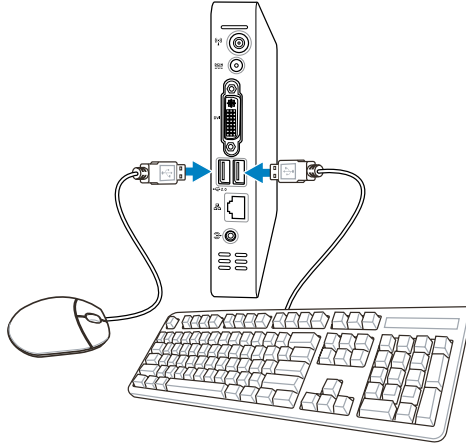
## Bir ekrana takma

DVI kablosunun bir ucunu görüntüye (1) ve diğer ucunu sistem arka panelindeki DVI yuvasına takın (2).



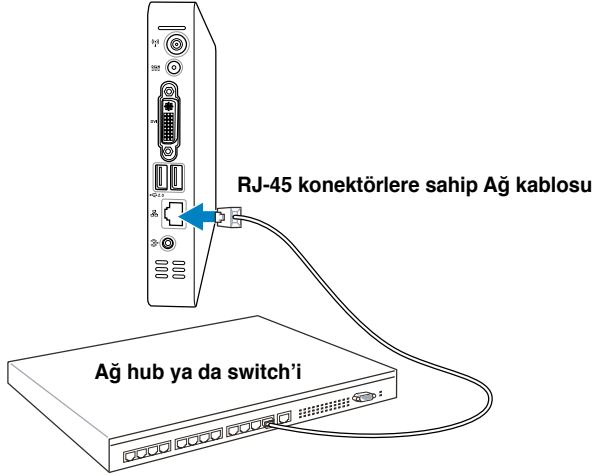
## USB Aygıtlara Takma

Klavyeler, mouse aygıtları, ve yazıcılar gibi USB aygıtlarını sistem arka panelindeki **USB** yuvalarına takın.



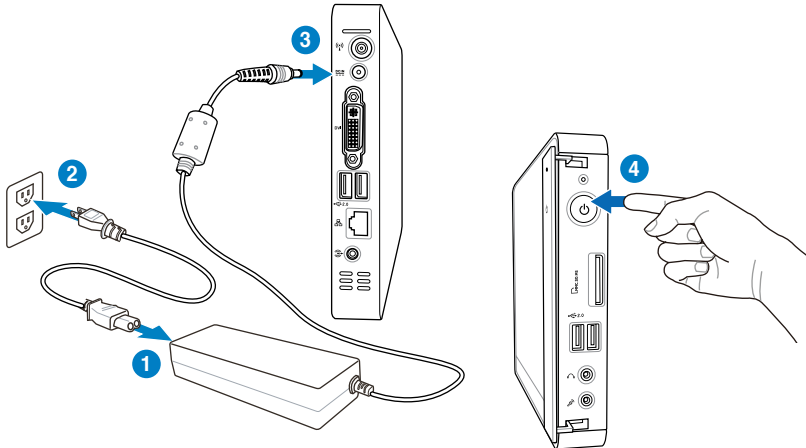
## Bir Ağ Aygıtına Bağlanma

Ağ kablosunun bir ucunu sistem arka panelindeki **LAN** yuvasına, diğer ucunu bir göbek veya anahtara takın.



## Sistemi açma

Ürünle gelen AC adaptörünü sistem arka panelindeki **DC IN** jakına takın, ve sonra sistemi açmak için ön paneldeki **power switch (güç anahtarına)** basın.



# Eee Box PC'nizi Kullanma

## Kablosuz bağlantıyı ayarlama

Kablosuz bir ağa bağlanmak için, aşağıdaki talimatları takip edin:



Kablosuz sinyal alımını güçlendirmek için ürünle gelen kablosuz anteni Eee Box PC'nize takın.

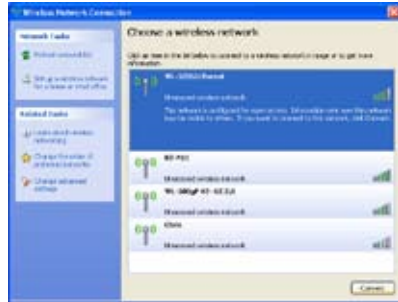
1. Windows® bildirim alanından **wireless network** (kablosuz ağ) ikonuna sağ tıklayın ve **View Available Wireless Networks** (Kablosuz Ağları Görüntüle)'yi seçin.



2. Listedten bağlanmak istediğiniz kablosuz ağı seçin ve **Connect** (Bağlan)'a tıklayın.



Gerekirse ağ güvenlik anahtarını girin.



3. Bağlantı kurulduktan sonra, **Connected** (Bağlandı)'yı göreceksiniz.

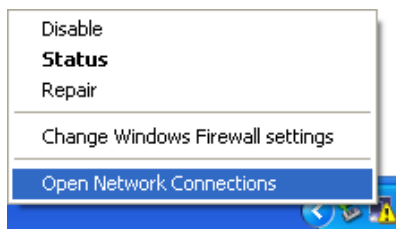


# Kablolu bağlantıyı ayarlama

Kablolu ağ oluşturmak için aşağıdaki yönergeleri izleyin:

## Statik IP kullanma

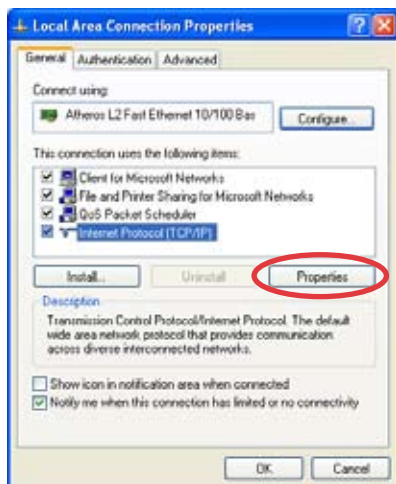
1. Bildirim alanındaki ağ ikonuna sağ tıklayın ve **Ağ Bağlantılarını Aç**'i seçin.



2. **Yerel Ağ Bağlantısı**'ni sağ tıklayın ve **Özellikler**'i seçin.



3. **İnternet Protokolü (TCP/IP)** öğesini vurgulayın ve **Özellikler**'i tıklayın.

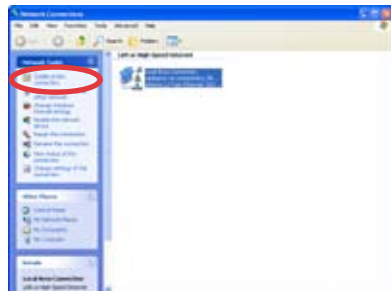


4. Aşağıdaki IP adresini kullan ögesini seçin.
5. IP adresinizi, Alt ağ maskenizi ve Varsayılan ağ geçidini girin.
6. Gerekirse, Tercih edilen DNS sunucusu adresini girin.
7. Tüm ilgili değerleri girdikten sonra, yapılandırmayı tamamlamak için **Tamam**'ı tıklayın.

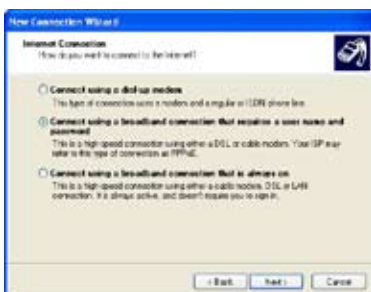


## Dinamik IP kullanma (PPPoE bağlantısı)

1. Önceki bölümde yer alan 1-3. Adımı tekrarlayın.
2. **Otomatik olarak bir IP adresi al** seçeneğini işaretleyin ve **Tamam**'ı tıklayın.
3. Yeni Bağlantı Sihirbazı'nı başlatmak için **Yeni bağlantı oluştur**'u tıklayın.



## 4. İleri'yi tıklayın.

5. **Internet'e Bağlan'ı** seçin ve **İleri'yi** tıklayın.6. **Bağlantımı el ile ayarla'yı** seçin.7. Bağlantı türünüzü seçip sonra **İleri'yi** tıklayın.8. ISP Adınızı girip **İleri'yi** tıklayın.9. Kullanıcı Adınızı ve Parolanızı girin. **İleri'yi** tıklayın.

10. Yapılandırmayı tamamlamak için **Son'u** tıklatın.



11. Kullanıcı adınızı ve parolanızı girin. Internet'e bağlanmak için **Bağlan'ı** tıklatın.



Ağa bağlanırken sorun yaşarsanız Internet Servis Sağlayıcınıza (ISP) başvurun.

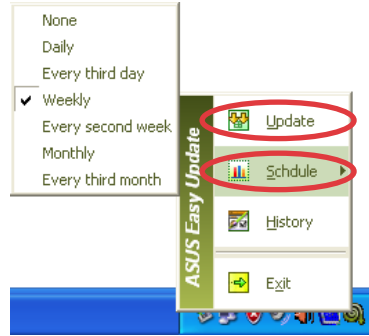
## ASUS Kolay Güncelleme

ASUS Easy Update, Eee Box PC'niz için en son BIOS, sürücüler ve uygulamaları otomatik olarak bulup indiren bir yazılım aracıdır.

1. Windows® bildirim alanından **ASUS Easy Update** simgesine sağ tıklayın.



2. Sisteminizi ne kadar sıklıkla güncellemek istediğinizi belirlemek için **Programla'yı** seçin.
3. Güncellemeyi etkinleştirmek için **Güncelle'y**i seçin.



4. İndirebileceğiniz öğeleri göstermek için **Tamam'a** tıklayın.



5. İndirmek istediğiniz öğe(ler)i kontrol edin ve daha sonra **Tamam'a** tıklayın.





## Eee Box Express Gate

Eee Box Express Gate internet, Skype ve fotoğraf albümlerinize hızlı erişim imkanı sağlayan bir anında açılır çevredir. Eee Box PC'nizi açtıktan birkaç saniye sonra, web tarayıcınızı, Skype'ı, veya diğer Express Gate uygulamalarını başlatabileceğiniz Express Gate menüsünde olacaksınız.

### İlk ekran

Express Gate'in ilk ekranı Eee Box PC'yi açtıktan hemen sonra çıkar.



Buradan, web tarayıcısı veya Skype'ı başlatabilir, fotoğraflarınızı ayarlayabilir, Windows® işletim sistemine veya BIOS ayarlarına girmeyi seçebilirsiniz, veya sistemi kapatabilirsiniz.

Herhangi bir seçim yapmazsanız, Express Gate sona erecek ve sistem Windows® işletim sistemine girmeye hazır olacak.

### Express Gate ortamı

Express Gate ortamına girdiğiniz ilk anda (ilk ekrandaki **Web**, **Photo** (Fotoğraf), **Chat** (Sohbet), veya **Skype** ikonlarından herhangi birine tıkladığınızda), dil, tarih ve saat, ve ekran çözünürlüğü dahil olmak üzere ilk sefer sihirbazı sizi birkaç Express Gate ayarı arasında gezdirecektir.



Express Gate ortamında, uygulamaları açmak veya aralarında gezinmek için Launch Bar'daki ikonlara tıklayın.

Aynı zamanda klavyedeki **ALT + TAB** 'a basarak uygulamalar arasında gezinebilirsiniz. Masaüstünde herhangi bir yere sağ tıklamak uygulamaların menüsünü açacaktır.

LaunchBar'daki uygulama ikonunun altındaki kırmızı nokta uygulamanın çalıştığını gösterir, yani ona hemen geçebilirsiniz.

## Express Gate klavye kısa yollarını bilmek

Aşağıda sıkça kullanılan Express Gate klavye kısa yol tuşları bulunmaktadır.

### İlk ekranda:

TUŞ	İşlev
DURDUR/ARA	Güç kapat
ESC	İşletim Sistemine git
DEL	BIOS Ayarlarına Gir
F8	Sıfırlama önceliği seçimine Gir

### Express Gate ortamında:

TUŞ	İşlev
ALT + TAB	Uygulamalar Arasında Gezinme
CTRL + ALT + DEL	Güç Kapalı Kutusunu Açma
CTRL + ALT + Ekranı Yazdır	Ekran resimlerini kaydetme

## Konfigürasyon panelini kullanma

Konfigürasyon paneli Express Gate ayarlarınızı değiştirmenizi sağlar.



Bir konfigürasyon uygulamasını açmak için ikona tıklayın.

Aşağıdaki aletler bulunmaktadır:

- **Tarih ve Zaman** : Zaman dilimiyle birlikte tarih ve zamanı da ayarlar.
- **Girdi Dili**: Girdi yöntemi ayarlarını ayarlar.
- **Dil ve Klavye**: Klavye ve dil tercihlerinizi ayarlar.
- **LaunchBar Ayarları**: LaunchBar'ınızı özelleştirir.
- **Ağ**: Kablosuz / kablolu ağ bağlantısı kurar.
- **Ortam Ayarları**: Express Gate ortamını fabrika ayarlarına geri döndürür.



İlk sefer Sihirbazı Express Gate ortamına girdiğinizde çalışacaktır.

- **Ekran Ayarları**: Ekranınız için en iyi çözünürlüğü ayarlar.
- **Ses Seviyesi Kontrolü**: Hoparlör veya mikrofonunuzun ses seviyesini ayarlar.

## LaunchBar'ı Kullanmak

LaunchBar uygulamalar ve sistem durumu ikonlarını içerir. LaunchBar gizlenebilir veya ekranın herhangi bir bölümüne alınabilir.



World Wide Web'e hızlı erişim için **Web Browser** (Web Tarayıcısı)'nı başlatır.



**Photo Manager** (Fotoğraf Yöneticisi) albüm/ organize edici uygulamayı çalıştırır.



**Chat** (Sohbet) ani mesajlaşma uygulamasını başlatır.



**Skype** uygulamasını başlatır.



Ağ ayarlarını ve diğer tercihleri ayarlamak için **Configuration Panel** (Yapılandırma Paneli) 'ni açar.



Yukarıdaki uygulamaların yanıt vermeyi kestiği nadir durumlarda, ikonuna sağ tıklayabilir ve zorla kapatmak **Close** (Kapat)'a tıklayabilirsiniz.



USB sürücülerindeki dosyalara erişmenizi sağlayan **File Manager** (Dosya Yöneticisi)'ni açar. Bir USB aygıtı bulunursa, ikon yeşil okla gösterilir.



Express Gate sabit disk sürücüsü ve USB sürücülerden dosya almanızı ve sadece USB sürücülerine dosya kopyalamanızı sağlar.



Ağ durumunu gösterir; ağ ayarlarını değiştirmek için tıklayın.



Ses seviyesi durumunu gösterir; ses seviyesini değiştirmek için tıklayın.



Klavye kısa yollarıyla beraber girdi yöntemi ayarlarını değiştirir.



LaunchBar ayarlarını özelleştirir.



“ASUS Hizmet Programı” panelini gösterir.



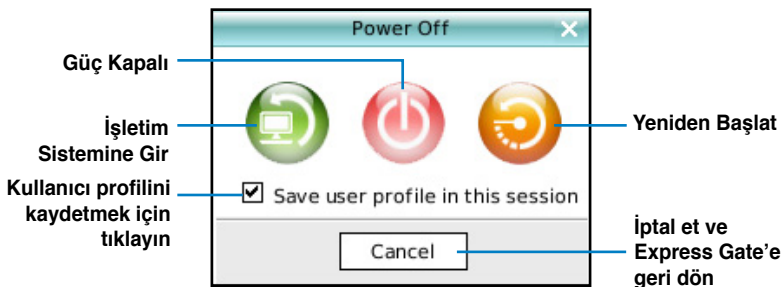
Express Gate sürüm bilgisini gösterir.




Express Gate çevrimiçi Yardımı açar.



“Güç Kapalı” menüsünü açar. Bu menüyü açmak için ayrıca **CTRL + ALT + DEL** tuşlarına basabilirsiniz.



Express Gate uygulamaları ve ayarları hakkında daha fazla bilgi için, çevrimiçi **Help** (Yardım)'a  başvurun.

# Sistemin kurtarılması

## Kurtarma DVD'sinin kullanımı

Kurtarma DVD'si fabrikada sisteminize kurulan işletim sisteminin bir imajını içerir. Kurtarma DVD'si Destek DVD'si ile birlikte çalışır ve sabit diskiniz düzgün bir şekilde çalışıyor ise sistemi-nizi orijinal çalışma durumuna hızlı bir şekilde geri yükleyen kapsamlı bir çözüm sunar. Kurtarma DVD'sini kullanmadan önce veri dosyalarınızı (Outlook PST dosyaları gibi) floppy disketlere ya da bir ağ sürücüsüne kopyalayın ve özelleştirilmiş yapılandırma ayarlarını (ağ ayarları gibi) bir yere not edin.



Geri alma DVD'si ve destek CD'sini takmadan önce bilgisayara harici bir USB DVD-ROM takmalısınız.

1. **Lütfen önyükleme aygıtını seçin** menüsüne girmek için bilgisayarınızı açın ve **<F8>** tuşuna basın.
2. Kurtarma DVD'sini optik sürücüye yerleştirin ve önyükleme aygıtı olarak optik sürücüyü ("DVDROM:XXX") seçin. **<Enter>** tuşuna, sonra devam etmek için herhangi bir tuşa basın.
3. **ASUS Recovery System** penceresi açılır. Yeni sistemin yükleneceği konumu seçin (min. 20GB alan gerekir). Seçenekler aşağıdaki gibidir:

### Windows'u bir birime kurtar

Bu seçenek yalnız aşağıda seçtiğiniz birimi siler, diğer birimleri olduğu gibi bırakır ve "C" sürücüsü adlı yeni bir sistem birimi oluşturur. Birimi seçin ve **İLERİ** ögesini tıklayın.

### Windows'u tüm Sabit Diske kurtar

Bu seçenek tüm birimleri sabit disk sürücünüzden siler ve "C" sürücüsü adlı yeni bir sistem birimi oluşturur. Seçerek **Evet** ögesini tıklayın.

4. Kurtarma işlemi tamamlandıktan sonra kurtarılan sisteminizi kontrol edin.



Sistem kurtarma sırasında tüm verilerinizi kaybedeceksiniz. Sisteminizi kurtarmadan önce önemli verilerinizi yedeklediğinizden emin olun.

5. Size sorulduğunda destek CD'sini optik sürücüye takın. **TAMAM** ögesini tıklattığınızda sistem yeniden başlatılır.
6. Sistem yeniden başlatıldığında, Windows® sistem yapılandırmalarını başlatır ve sürücülerle yardımcı programları yükler.
7. Bilgisayarı yeniden başlatın ve Windows® işletim sistemine'ye giriş için dil, zaman dilimi, klavye, bilgisayar adı ve kullanıcı adını seçin.



---

Bu kurtarma DVD'si sadece Eee Box PC içindir. CD'yi diğer bilgisayarlarda kullanmayın. Güncelleştirmeler için [www.asus.com](http://www.asus.com) adresinde ASUS web sitesini ziyaret edin.

---

## Gizli Disk Bölümünün Kullanımı

Kurtarma Disk Bölümü fabrikada sisteminize kurulan işletim sistemi, sürücüler ve yardımcı programların bir imajını içerir. Kurtarma Disk Bölümü, sabit diskiniz düzgün bir şekilde çalışıyor ise sistem yazılımını orijinal çalışma durumuna hızlı bir şekilde geri yükleyen kapsamlı bir kurtarma çözümü sunar. Kurtarma Disk Bölümünü kullanmadan önce veri dosyalarınızı (Outlook PST dosyaları gibi) floppy disketlere ya da bir ağ sürücüsüne kopyalayın ve özelleştirilmiş yapılandırma ayarlarını (ağ ayarları gibi) bir yere not edin.



“RECOVERY” (KURTARMA) olarak adlandırılan disk bölümünü SİLMEYİN. Kurtarma Disk Bölümü fabrikada oluşturulur ve silinirse kullanıcı tarafından tekrar geri yüklenemez. Kurtarma işlemi ile sorunlar yaşarsanız sisteminizi yetkili bir ASUS servis merkezine götürün.

1. Sistem açılırken <F9> tuşuna basın (bir Kurtarma Disk Bölümü gerektirir)
2. **Windows Kurulumu [EMS Etkin]**'i seçmek için <Enter> tuşuna basın.
3. **ASUS Recovery System** penceresi açılır. **Windows'u bir birime kurtar** seçeneğini işaretleyin.
4. Minimum 20GB alanı olan bir birim seçin ve **İleri**'yi tıklayın.
5. Kurtarma işlemini tamamlamak için ekrandaki talimatları izleyin.
6. Sistem kurtarma işlemi tamamlandıktan sonra bilgisayarı yeniden başlatın.
7. Windows® işletim sistemine'ye giriş için dil, zaman dilimi, klavye, bilgisayar adı ve kullanıcı adını seçin.