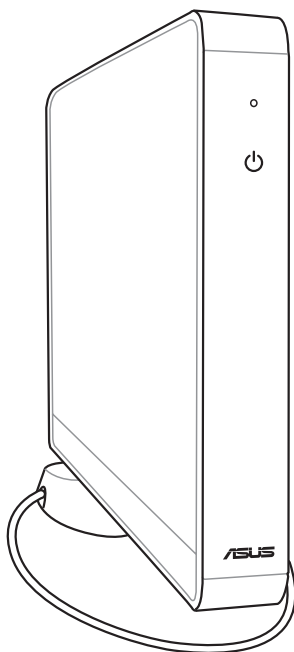


EeeBox

Eee Box PC Návod na obsluhu



Slovensky

Eee Box Séria B2/ Séria EB

SK5398

Druhé vydanie V2
Február 2010

Autorské práva © 2010 ASUSTeK COMPUTER INC. Všetky práva sú vyhradené.

Žiadna časť tohto návodu na obsluhu, a to vrátane výrobkov a softvéru v ňom popísaných nesmie byť bez vyjadrenia spoločnosti ASUSTeK COMPUTER INC. („ASUS“) prostredníctvom písomného súhlasu kopírovaná, prenášaná, prepisovaná, uložená do pamäte vyhľadávacieho systému, alebo prekladaná do iného jazyka v akejkoľvek forme alebo akýmikoľvek prostriedkami, a to okrem dokumentácie kupujúceho slúžiacej pre jeho potreby zálohovania.

Výrobky a firemné označenia, ktoré sa objavujú v tomto návode môžu a nemusia byť obchodným značkami alebo autorskými právami patričnými spoločnosťami a používajú sa iba na účely označenia. Všetky obchodné značky sú majetkom ich patričných vlastníkov.

Našou snahou bolo zabezpečiť to, aby obsah tohto návodu bol správny a aktuálny. Predsa len však výrobca neposkytuje žiadnu záruku týkajúcu sa presnosti obsahu tohto návodu a zároveň si vyhradzuje právo na vykonanie zmien bez predchádzajúceho oznámenia.

Obsah

Obsah	3
Vyhlasenia	4
Bezpečnostné informácie	6
Poznámky k tomuto návodu	9

Vítajte10

Obsah balenia	10
---------------------	----

Spoznajte svoj Eee Box PC11

Pohľad spredu	11
Pohľad zozadu.....	13

Umiestnenie Eee Box PC15

Inštalácia stojana.....	15
Inštalácia Eee Box PC k monitoru	16

Nastavenie Eee Box PC17

Pripojenie k displeju	17
Pripojenie zariadení s podporou USB.....	17
Pripojenie k sieťovému zariadeniu	18
Zapnutie systému	19

Používanie Eee Box PC20

Konfigurácia bezdrôtového pripojenia.....	20
Konfigurácia káblového pripojenia.....	21
Používanie statickej IP	21
Používanie dynamickej IP (pripojenie PPPoE).....	22
ASUS Easy Update	25

Obnova systému26

Používanie DVD pre obnovenie.....	26
Používanie skrytého segmentu	27

Vyhlasenia

Prehlásenie Amerického federálneho výboru pre telekomunikácie (FCC)

Toto zariadenie je v súlade s časťou 15 Pravidiel FCC. Prevádzka podlieha dvom nasledujúcim podmienkam:

- Toto zariadenie nesmie spôsobiť škodlivú interferenciu a
- Toto zariadenie musí akceptovať akúkoľvek prijatú interferenciu, a to vrátane interferencie, ktorá môže spôsobiť neželateľnú činnosť.

Toto zariadenie bolo preskúšané a bolo zistené, že vyhovuje limitným hodnotám pre digitálne zariadenia triedy B, a to v súlade s časťou 15 Pravidiel FCC. Tieto limitné hodnoty sú navrhnuté tak, aby poskytovali účinnú ochranu proti škodlivej interferencii pri bežnej inštalácii v domácnostiach. Toto zariadenie vytvára, využíva a môže vysielat' rádio frekvenčnú energiu; ak nie je nainštalované a nepoužíva sa v súlade s pokynmi výrobcu, môže zapríčiniť škodlivé rušenie rádiokomunikačných zariadení. Predsa len však neexistuje záruka, že v rámci určitej inštalácie sa interferencia nevyskytne. Ak toto zariadenie skutočne spôsobuje škodlivú interferenciu týkajúcu sa príjmu rozhlasového a televízneho vysielania, čo sa dá určiť vypnutím a zapnutím zariadenia, užívateľ sa môže pokúsiť napraviť interferenciu pomocou jedného alebo viacerých nasledujúcich opatrení:

- Zmeňte orientáciu alebo polohu antény pre príjem.
- Zvýšte odstup medzi zariadením a prijímačom.
- Pripojte zariadenie do elektrickej zásuvky k inému okruhu, než ku ktorému je pripojený prijímač.
- Prekonzultujte túto náležitosť s dodávateľom alebo skúseným rádiovým alebo televíznym technikom, ktorý vám pomôže.



Aby ste zabezpečili zhodu s nariadeniami FCC, je nutné na prepojenie monitora a grafickej karty používať tienené káble. Zmeny alebo úpravy tejto jednotky, ktoré nie sú výslovne schválené stranou zodpovednou za zhodu môžu viesť ku zákazu používania zariadenia používateľom.

Prehlásenie Kanadského odboru pre komunikácie

Toto digitálne zariadenie neprevyšuje limitné hodnoty pre Triedu B týkajúce sa emisií rádiového šumu z digitálnych zariadení stanovené na základe nariadení o rádiovkej interferencii Kanadského ministerstva pre komunikácie.

Tento digitálny prístroj triedy B je v súlade s kanadskou normou ICES-003.

REACH

Dodržiavajúc regulačný rámec REACH (Registrácia, hodnotenie, autorizácia a obmedzovanie chemikálií) sme chemické látky používané v našich výrobkoch uviedli na stránke ASUS REACH na adrese HYPERLINK "<http://green.asus.com/english/REACH.htm>" <http://green.asus.com/english/REACH.htm>.

Bezpečnostné informácie

Váš počítač Eee Box PC bol navrhnutý a skúšaný tak, aby spĺňal najnovšie normy týkajúce sa bezpečnosti zariadení informačných technológií. Predsa len však kvôli vlastnej bezpečnosti je dôležité, aby ste si prečítali nasledujúce bezpečnostné pokyny.

Inštalácia systému

- Pred začatím práce so systémom si prečítajte a postupujte podľa pokynov uvedených v dokumentácii.
- Tento výrobok nepoužívajte v blízkosti vody alebo tepelného zdroja akým je radiátor.
- Systém umiestnite na stabilný povrch a použite pritom dodávaný stojan. Systém nikdy nepoužívajte samostatne bez stojana.
- Otvory na skrinke slúžia na ventiláciu. Tieto otvory neblokujte ani ich nezakrývajte. Presvedčte sa, že okolo systému je dostatočné miesto pre ventiláciu. Do vetracích otvorov na počítači nekladajte predmety žiadneho druhu.
- Tento výrobok používajte v prostrediach kde sa okolitá teplota pohybuje v rozmedzí 0 °C až 35 °C.
- Ak používate predlžovací kábel presvedčte sa, že hodnota ampérov výrobkov pripojených k predlžovaciemu káblu nepresahuje medznú hodnotu ampérov kábla.

Starostlivosť počas používania

- Po sieťovom kábli nechodte ani na neho nič neukladajte.
- Na svoj systém nerozlievajte vodu alebo akékoľvek iné tekutiny.
- Počas doby, kedy je systém vypnutý je stále v systéme malé množstvo elektrického prúdu. Pred čistením systému, od zásuviek odpojte všetky káble prívodu elektrickej energie, káble pripojenia do siete a káble pripojenia k modemu.
- Ak v rámci výrobku zistíte nasledujúce technické problémy, odpojte kábel prívodu elektrickej energie a spojte sa s kvalifikovaným servisným technikom alebo s predajcom.
 - Sieťový kábel alebo zástrčka sú poškodené.

- Na systém sa rozliala tekutina.
- Systém nepracuje správne aj napriek tomu, že postupujete podľa pokynov na obsluhu.
- Systém spadol, alebo ak došlo k poškodeniu skrinky.
- Výkon systému sa mení.

Lithium-Ion Battery Warning

UPOZORNENIE: V prípade nesprávnej výmeny batérie existuje nebezpečenstvo výbuchu. Vymeňte iba za rovnakú batériu alebo za typ batérie, ktorý odporúča výrobca. Použité batérie likvidujte v súlade s pokynmi výrobcu.

VAROVANIE OHĽADNE LASEROVÉHO VÝROBKU

LASEROVÝ VÝROBOK TRIEDY 1

NEROZOBERAJTE

Záruka sa nevzťahuje na výrobky, ktoré boli rozobraté užívateľom.



Eee Box PC **NEVYHADZUJTE** do komunálneho odpadu. Tento výrobok bol navrhnutý tak, aby sa zabezpečilo správne opätovné použitie súčastí a recyklovanie. Tento symbol preškrtnutého odpadkového koša na kolieskach znamená, že výrobok (elektrické alebo elektronické zariadenie a článková batéria s obsahom ortuti) nie je možné likvidovať spolu s bežným komunálnym odpadom. Informácie o možnosti recyklovania výrobku získate na miestnom stredisku technických podporných služieb.



Batériu **NEVYHADZUJTE** do komunálneho odpadu. Tento symbol preškrtnutého odpadkového koša na kolieskach znamená, že batériu by ste nemali likvidovať spolu s komunálnym odpadom. Informácie o možnosti výmeny batérie získate na miestnom stredisku technických podporných služieb.

Ekologické označenie v rámci Európskej únie



Tomuto Eee Box PC bolo udelené označenie Kvet EÚ, čo znamená, že výrobok má nasledujúce charakteristiky:

1. Počas režimu používania a pohotovostného režimu dochádza ku zníženej spotrebe energie
2. Obmedzené použitie jedovatých ťažkých kovov
3. Obmedzené použitie látok škodlivých pre životné prostredie a zdravie
4. Znížené využívanie prírodných zdrojov prostredníctvom povzbudzovania k recyklovaniu*
5. Predĺžená životnosť výrobku prostredníctvom jednoduchých modernizácií a dlhodobejšej dostupnosti náhradných dielov
6. Zníženie pevného odpadu prostredníctvom politiky vrátenia*

Viac informácií o označení Kvet EÚ nájdete na stránke pre ekologické označovanie v rámci Európskej únie: <http://europa.eu.int/ecolabel>.

Odovzdanie batérií a recyklovanie

Staré počítače, notebooky a elektronické zariadenia obsahujú nebezpečné chemikálie, ktoré môžu škodlivo pôsobiť na životné prostredie v prípade ich vyhodenia na skládke odpadu. Pri recyklovaní kovov, plastov a prvkov starého počítača dôjde k ich rozobratiu a k opätovnému použitiu pri výrobe nových výrobkov. Okrem toho bude životné prostredie chránené pred nekontrolovaným únikom škodlivých chemikálií.

Spoločnosť ASUS spolupracuje s dodávateľmi služieb recyklovania, ktorí poskytujú svoje služby podľa najprísnejších štandardov s cieľom chrániť naše životné prostredie, zabezpečovať bezpečnosť pracovníkov a dodržiavať zákony o ochrane globálneho životného prostredia. Náš záväzok ohľadne recyklovania starých zariadení vychádza z našich činností s cieľom chrániť životné prostredie mnohými spôsobmi.

Ďalšie informácie o recyklovaní výrobkov značky ASUS, ako aj kontakty nájdete na stránke ohľadne odovzdávania a recyklovania starých výrobkov ASUS (<http://green.asus.com/english/takeback.htm>)

Poznámky k tomuto návodu

Uistite sa, že činnosti vykonávate správne, všimnite si nasledujúce symboly, ktoré sú použité v rámci tohto návodu.



VAROVANIE: Životne dôležité informácie, ktoré **MUSÍTE** dodržiavať, aby ste zabránili osobnému poraneniu.



DÔLEŽITÉ : Pokyny, ktoré **MUSÍTE** dodržiavať v prípade vykonávania činnosti.



TIP: Tipy a užitočné informácie, ktoré vám pomôžu dokončiť úlohu.


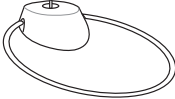
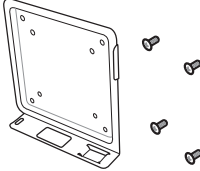


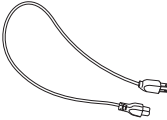
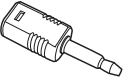


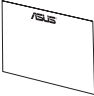



POZNÁMKA: Ďalšie informácie týkajúce sa zvláštnych situácií.

Vítajte

Blahoželáme vám k zakúpeniu počítača Eee Box PC. Na nasledujúcom obrázku je zobrazený obsah balenia počítača Eee Box PC. Ak je ktorákoľvek z týchto položiek poškodená alebo chýba, spojte sa so svojim predajcom.

Obsah balenia

		
Eee Box PC	Stojan	Balík montážnej zostavy VESA a skrutiek (voliteľný)
		
Anténa pre bezdrôtový príjem	Adaptér striedavého prúdu	Sieťový kábel
		
Adaptér Mini jack-S/PDIF	Adaptér DVI-VGA (voliteľný)	Disk(y) DVD pre obnovu/s podporu
		
Záručný list	Návod na obsluhu	

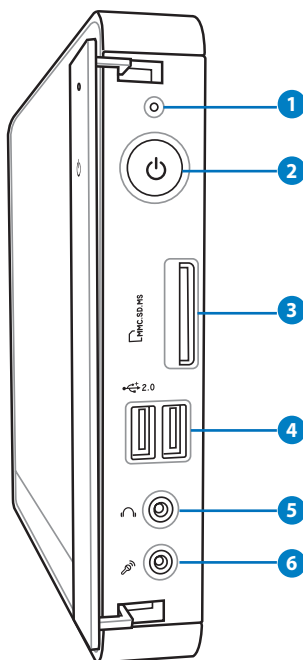


Ak zariadenie alebo jeho prvky počas bežného a správneho používania v rámci záručnej doby zlyhajú alebo budú chybné fungovať, kvôli výmene chybných prvkov prineste do servisného strediska ASUS záručný list.

Spoznajte svoj Eee Box PC

Pohľad spredu

Pomocou dolu uvedeného obrázka dokážete identifikovať prvky na tejto strane systému.



1 LED indikátor pevného disku

LED indikátor pevného disku bliká pokiaľ dochádza k zápisu údajov alebo načítavaniu údajov z mechaniky pevného disku.

2 Sietový vypínač

Sietový vypínač umožňuje ZAPNUTIE alebo VYPNUTIE systému.

3 Štrbina pre pamäťovú kartu

Zabudovaná čítačka pamäťových kariet dokáže čítať pamäťové karty MMC/SD/SDHC/MS/MS Pro zo zariadení, akými sú digitálne fotoaparáty, MP3 prehrávače, mobilné telefóny a PDA.

4 2.0 USB port

USB (Univerzálna sériová zbernica) port je kompatibilný so zariadeniami s podporou USB, ako sú klávesnice, myši, fotoaparáty a mechaniky pevných diskov. USB umožňuje simultánne fungovanie mnohých zariadení na jednom počítači s niekoľkými perifériami fungujúcimi ako dodatočné miesta pre pripojenie alebo ako rozbočovače.

5 Konektor pre slúchadlo / audio výstup

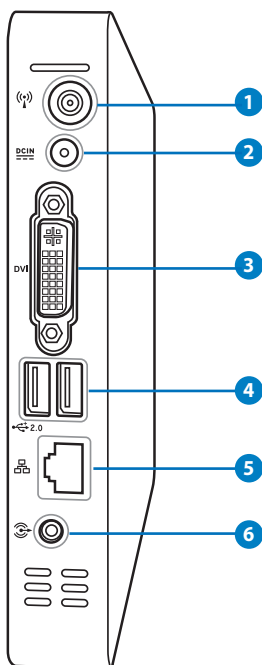
Konektor pre stereo slúchadlá (3,5 mm) sa používa na pripojenie výstupného zvukového signálu zo systému k reproduktorom so zosilňovačom alebo k slúchadlám.

6 Konektor pre mikrofón

Konektor pre pripojenie mikrofónu bol navrhnutý pre pripojenie mikrofónu s cieľom využívať ho pre video konferencie, hlasové rozhovory alebo na jednoduché zvukové nahrávky.

Pohľad zozadu

Pomocou dolu uvedeného obrázka dokážete identifikovať prvky na tejto strane systému.



1 Konektor na pripojenie antény pre bezdrôtový príjem

Konektor sa používa na pripojenie dodávanej antény na bezdrôtový príjem s cieľom vylepšiť bezdrôtový príjem signálu.

2 Napájanie (jednosmerný prúd 12 V/19V)

Dodávaný sieťový adaptér konvertuje striedavý prúd na jednosmerný, čím je možné využívať tento konektor. Energiou dodávanou pomocou tohto konektora je napájaný PC. Aby ste zabránili poškodeniu PC, vždy používajte dodávaný sieťový adaptér.



Sieťový adaptér môže byť počas používania teplý až horúci. Adaptér nezakrývajte a nedržte ho v blízkosti svojho tela.

3 DVI DVI port

Port pre digitálne vizuálne rozhranie (DVI) podporuje vysokokvalitné VGA kompatibilné zariadenie, akým je monitor alebo projektor a umožňuje sledovanie na väčšom externom displeji.

4 2.0 USB port

USB (Univerzálna sériová zbernica) port je kompatibilný so zariadeniami s podporou USB, ako sú klávesnice, myši, fotoaparáty a mechaniky pevných diskov. USB umožňuje simultánne fungovanie mnohých zariadení na jednom počítači s niekoľkým perifériami fungujúcimi ako dodatočné miesta pre pripojenie alebo ako rozbočovače.

5 Port LAN

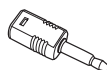
Osem kolíkový port LAN RJ-45 podporuje štandardné Ethernet káble, a to pre pripojenie k lokálnej sieti.

6 Konektor audio výstupu (výstup S/PDIF)

K tomuto konektoru pripojte audio kábel s 3,5 mm mini konektorom kábel kvôli prenosu analógového alebo digitálneho zvuku.



V prípade funkcie výstupu S/PDIF použite na pripojenie zosilňovača dodávaný adaptér mini konektor na S/PDIF.

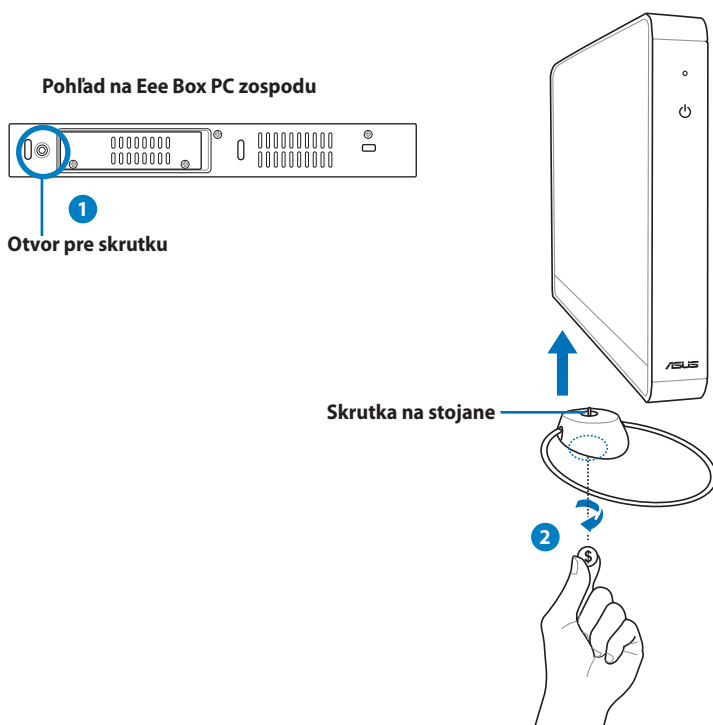


Umiestnenie Eee Box PC

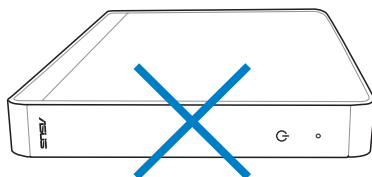
Inštalácia stojana

Svoj Eee Box PC postavte s použitím dodávaného stojana. Urobte nasledujúce:

1. Nájdite otvor pre skrutku na spodnej strane Eee Box PC.
2. Zasuňte skrutku stojana do otvoru pre skrutku na PC a pomocou mince zaistíte stojan ku PC.



Eee Box PC neumiestňujte na pracovnú plochu bez stojana.



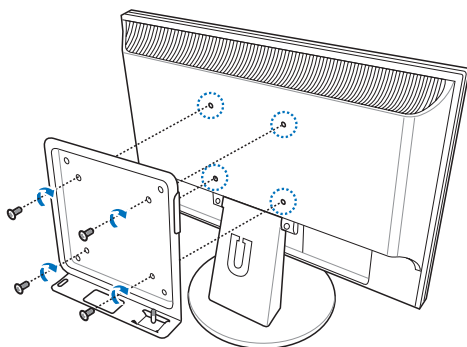
Inštalácia Eee Box PC k monitoru

Eee Box PC môžete nainštalovať k zadnej strane monitora. Urobte nasledujúce:

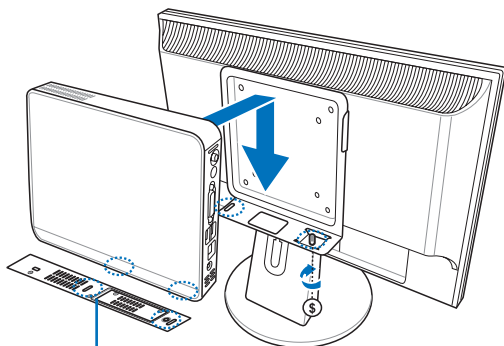
1. Montážnu zostavu VESA zaistíte k monitoru štyrmi skrutkami (HNM/M4 x 8).



Aby ste mohli montážnu zostavu VESA upevniť, váš monitor musí vyhovovať norme VESA75 alebo VESA100.



2. Eee Box PC umiestnite na montážnu zostavu VESA a dávajte pozor na správne zarovnanie; následne pomocou mince zaistíte PC ku montážnej zostave VESA.



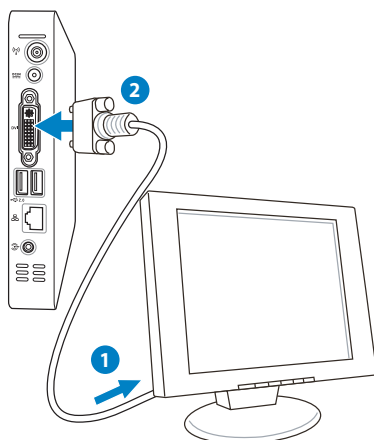
Pohľad na Eee Box PC zospodu

Nastavenie Eee Box PC

Skôr ako začnete používať Eee Box PC, je potrebné nainštalovať periférne zariadenia.

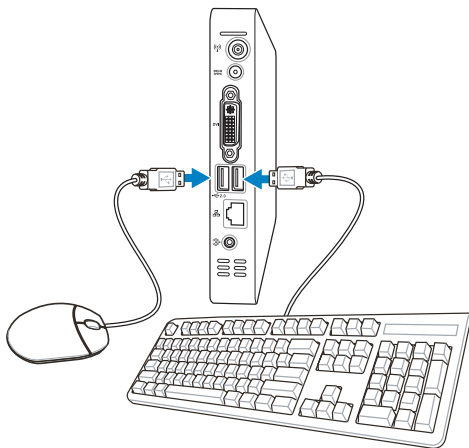
Pripojenie k displeju

Pripojte jeden koniec DVI kábla k displeju (1) a druhý koniec pripojte k portu **DVI** na zadnom paneli systému (2).



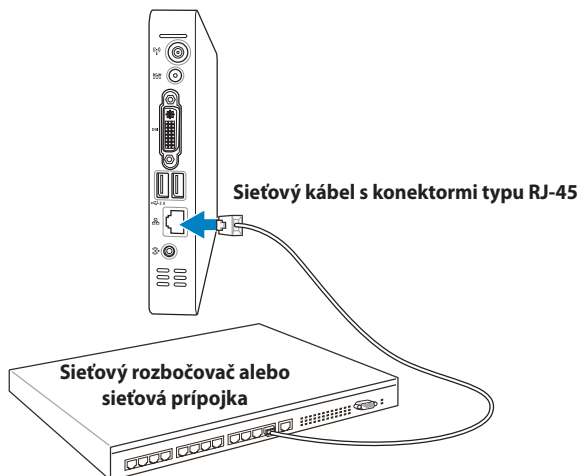
Pripojenie zariadení s podporou USB

Pripojte zariadenia s podporou USB, ako sú káblové/bezdrôtové klávesnice (Regionálne sa líšia), myši a tlačiarne k USB portom na zadnom paneli systému.



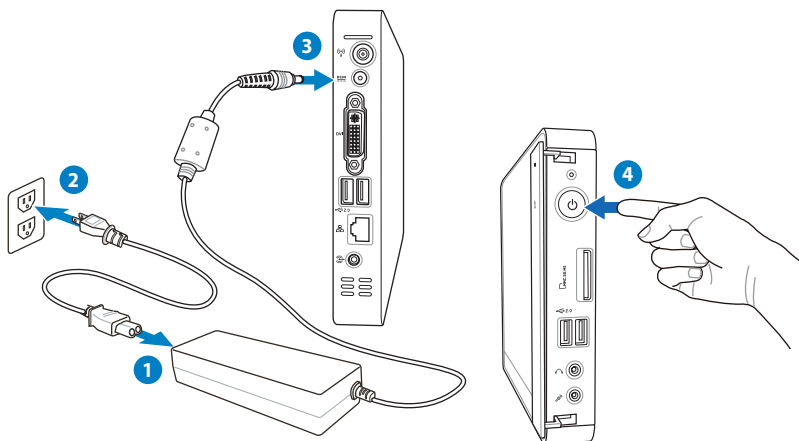
Pripojenie k sieťovému zariadeniu

Jeden koniec sieťového kábla pripojte k portu LAN na zadnom paneli systému a druhý koniec pripojte k rozbočovaču alebo k prípojke.



Zapnutie systému

Pripojte dodávaný adaptér striedavého prúdu ku konektoru **DC IN** (Vstup jednosmerného prúdu) na zadnom paneli systému a následne stlačte **sieťový vypínač** na prednom paneli systému, čím systém zapnete.



- Pokiaľ svoj Eee Box PC nepoužívate, vytiahnite sieťový adaptér zo zásuvky alebo vypnite prívod striedavého prúdu, čím ušetríte spotrebu energie.
- V rámci ovládacieho panela pre Windows® zmeňte nastavenia pre správu napájania. Tým zabezpečíte, že Eee Box PC je nastavený na režim nízkej spotreby energie a v rovnakom čase je plne prevádzky schopný.



Pokiaľ chcete vstúpiť do nastavení BIOS, pri zavádzaní operačného softvéru opakovane stláčajte kláves <F2>.

Používanie Eee Box PC

Konfigurácia bezdrôtového pripojenia


Pripojenie k bezdrôtovej sieti vykonáte nasledujúcim spôsobom:



S cieľom vylepšenia bezdrôtového príjmu signálu pripojte dodávanú anténu pre príjem bezdrôtového signálu k Eee Box PC.



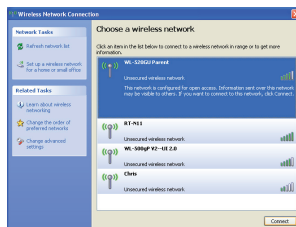
Kvôli bezpečnosti NEPRIPÁJAJTE k nezabezpečenej sieti. V opačnom prípade budú informácie vysielané bez kódovania viditeľné pre ostatných.

1. Dvakrát kliknite na preškrtnutú ikonu bezdrôtovej siete  v rámci lišty úloh OS.

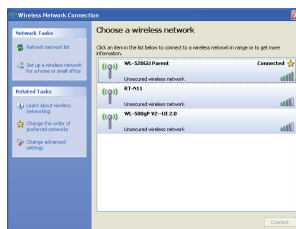
2. Zo zoznamu zvolíte bezdrôtovú sieť, ku ktorej sa chcete pripojiť a kliknete na **Connect** (Pripojiť).



Zvoľte **Zobraziť bezdrôtové** ak sa vo vašej oblasti vyskytujú rôzne typy sieťových pripojení.



3. Po vytvorení spojenia uvidíte **Connected** (Pripojený).

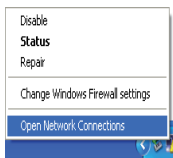


Konfigurácia káblového pripojenia

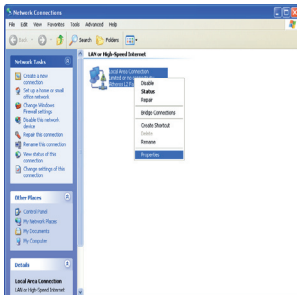
Aby ste vytvorili kábelovú sieť, postupujte podľa dolu uvedených pokynov:

Používanie statickej IP

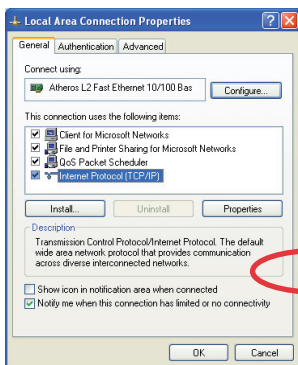
1. Pravým tlačidlom kliknite na ikonu siete na ploche s notifikáciami a zvolte **Otvorené sieťové pripojenia**.



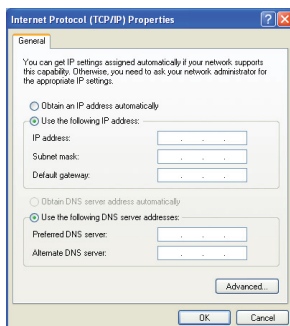
2. Pravým tlačidlom kliknite na **Miestne pripojenie** a zvolte **Vlastnosti**.



3. Zvýraznite **Internetový protokol (TCP/IP)** a kliknite na **Vlastnosti**.

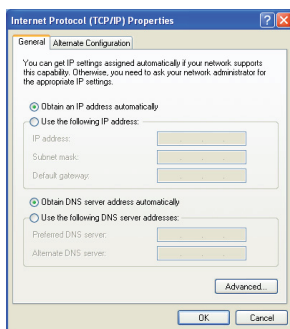


4. Zvoľte **Použiť nasledujúcu IP adresu**.
5. Zadajte svoju **IP adresu**, **Masku podsiete** a **Predvolenú bránu**.
6. V prípade potreby zadajte adresu pre **Preferovaný DNS server**.
7. Po zadaní všetkých patričných hodnôt kliknite na **OK** a dokončíte konfiguráciu.

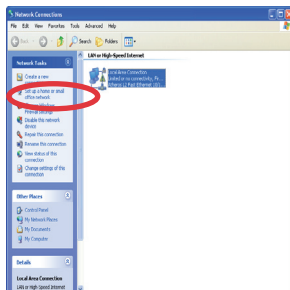


Používanie dynamickej IP (pripojenie PPPoE)

1. Zopakujte kroky 1 - 3 z predchádzajúcej časti.
2. Zvoľte **Získať IP adresu automaticky** a kliknite na **OK**.



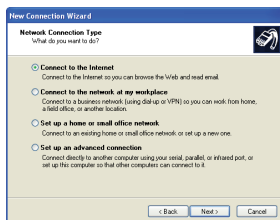
3. Kliknite na **Vytvoriť nové pripojenie** čím dôjde k spusteniu sprievodcu novým pripojením.



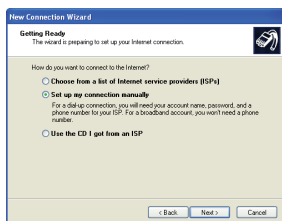
4. Kliknite na **Ďalej**.



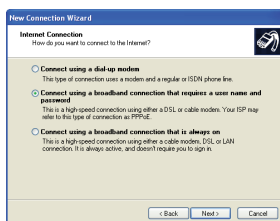
5. Zvolte **Pripojiť sa na internet** a kliknite na **Ďalej**.



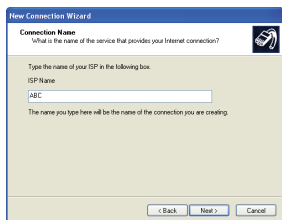
6. Zvolte **Nastaviť pripojenie manuálne**.



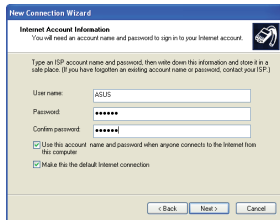
7. Zvolte váš typ pripojenia a kliknite na **Ďalej**.



8. Zadáajte názov svojho ISP a kliknite na **Ďalej**.



9. Zadáajte svoje užívateľské meno a heslo. Kliknite na **Ďalej**.



12. Kliknite na **Dokončiť** čím dokončíte konfiguráciu.



13. Zadáajte svoje užívateľské meno a heslo. Kliknite na **Pripojiť**, čím sa pripojíte k internetu



Ak máte problém s pripojením do siete, spojte sa so svojim poskytovateľom internetovej služby (ISP).

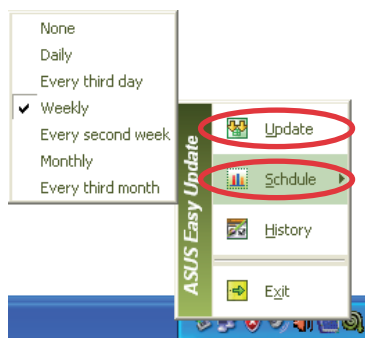
ASUS Easy Update

Aplikácia ASUS Easy Update predstavuje softvérový nástroj, ktorý automaticky zisťuje a sťahuje najnovšie aktualizácie pre BIOS, ovládače a aplikácie určené pre váš Eee Box PC.

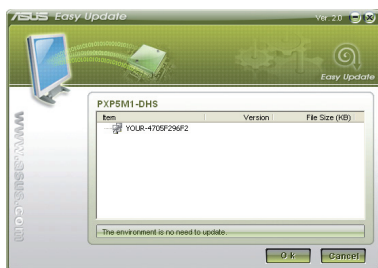
1. Na ploche s notifikáciami pre Windows® kliknite pravým tlačidlom myši na ikonu **ASUS Easy Update** (Jednoduchá aktualizácia ASUS).



2. Pre nastavenie toho, ako často si želáte svoj systém aktualizovať zvolíte **Schedule** (Naplánovať).
3. Aktiváciu aktualizácie vykonáte voľbou **Update** (Aktualizovať).



4. Kliknite na **OK**, čím zobrazíte položky, ktoré dokážete stiahnuť.



5. Zaškrtnite položky, ktoré si želáte stiahnuť a následne kliknite na **OK**.



Obnova systému

Používanie DVD pre obnovenie

DVD pre obnovenie obsahuje obraz operačného systému nainštalovaného vo vašom systéme počas výroby. DVD pre obnovenie pracuje s DVD s podporou a poskytuje riešenie pre celkové obnovenie, ktoré rýchlo obnoví váš systém do jeho pôvodného prevádzkového stavu, a to v prípade, ak je pevný disk v dobrom prevádzkovom stave. Pred použitím DVD pre obnovenie si skopírujte súbory s údajmi (ako napríklad PST súbory aplikácie Outlook) na zariadenie s podporou USB alebo na sieťovú mechaniku a poznačte si všetky prispôsobené konfiguračné nastavenia (ako napríklad sieťové nastavenia).



Pred vložením DVD pre obnovenie je potrebné ku počítaču pripojiť externú DVD-ROM mechaniku s podporou USB.

1. Zapnite počítač a stlačením <F8> vstúpte do menu **Zvoľte zariadenie pre zavedenie operačného softvéru**.
2. Do optickej mechaniky vložte DVD pre obnovenie a zvolte optickú mechaniku („DVDROM: XXX“) ako zariadenie pre zavedenie operačného softvéru. Stlačte <Enter> a pokračujte stlačením ktoréhokoľvek klávesu.
3. Zobrazí sa okno **Systém obnovy ASUS**. Zvoľte miesto inštalácie nového systému (požaduje sa min. 20 GB voľného miesta). Možnosti sú:

Obnovenie Windows v rámci segmentu

Touto voľbou dôjde k vymazaniu segmentu, ktorý ste vybrali z dolu uvedených, pričom budete môcť ostatné segmenty zachovať a vytvoriť nové segmenty, ako napríklad mechaniku „C“. Zvoľte segment a kliknite na **ĎALEJ**.

Obnovenie Windows v rámci celého pevného disku

Touto voľbou dôjde k vymazaniu všetkých segmentov vášho pevného disku a k vytvoreniu nového systémového segmentu ako je mechanika „C“. Zvoľte a kliknite na **Áno**.

4. Pri dokončovaní procesu obnovy sa treba pridržovať pokynov na obrazovke.



Počas obnovovania systému dôjde k strate všetkých vašich údajov. Pred obnovou systému určite vytvorte zálohu údajov.

- Po reštartovaní systému Windows® začne vykonávať systémové konfigurácie a nainštaluje ovládače a pomocné programy.
- Nastavte svoj jazyk, časové pásmo, klávesnicu, názov počítača a užívateľské meno pre prístup do OS Windows®.



Toto DVD pre obnovu je určené iba pre Eee Box PC. NEPOUŽÍVAJTE ho v prípade iných počítačov. Aktualizácie nájdete na internetovej stránke spoločnosti ASUS na adrese www.asus.com.

Používanie skrytého segmentu

Segment pre obnovenie obsahuje obraz operačného systému, ovládače a pomocné programy nainštalované vo vašom systéme počas výroby. Segment pre obnovenie poskytuje riešenie pre celkové obnovenie, ktoré rýchlo obnoví softvér systému do jeho pôvodného prevádzkového stavu, a to v prípade, ak je pevný disk v dobrom prevádzkovom stave. Pred použitím segmentu pre obnovenie si skopírujte súbory s údajmi (ako napríklad PST súbory aplikácie Outlook) na zariadenie s podporou USB alebo na sieťovú mechaniku a poznačte si všetky konfiguračné nastavenia (ako napríklad sieťové nastavenia).



NEVYMAŽTE segment s názvom „RECOVERY (OBNOVENIE)“. Segment pre obnovenie bol vytvorený počas výroby a v prípade jeho vymazania užívateľom ho nie je možné obnoviť. Ak máte problémy s procesom obnovenia, zoberte svoj systém do autorizovaného servisného strediska spoločnosti ASUS.

- Stlačte kláves <F9> počas zavádzania systému (vyžaduje sa mať k dispozícii segment pre obnovenie).
- Zobrazí sa okno **Systém obnovy ASUS**. Zvoľte **Obnovenie Windows v rámci segmentu**.
- Zvoľte segment s min. 20 GB voľného miesta a kliknite na **Ďalej**.
- Pri dokončovaní procesu obnovy sa treba pridrižovať pokynov na obrazovke.
- Po dokončení obnovy systému reštartujte počítač.
- Nastavte svoj jazyk, časové pásmo, klávesnicu, názov počítača a užívateľské meno pre prístup do OS Windows®.

ASUS contact information

ASUSTeK COMPUTER INC.

Address	15 Li-Te Road, Peitou, Taipei, Taiwan 11259
Telephone	+886-2-2894-3447
Fax	+886-2-2890-7798
E-mail	info@asus.com.tw
Web site	www.asus.com.tw

Technical Support

Telephone	+86-21-38429911
Online support	support.asus.com

ASUS COMPUTER INTERNATIONAL (America)

Address	800 Corporate Way, Fremont, CA 94539, USA
Telephone	+1-510-739-3777
Fax	+1-510-608-4555
Web site	usa.asus.com

Technical Support

Telephone	+1-812-282-2787
Support fax	+1-812-284-0883
Online support	support.asus.com

ASUS COMPUTER GmbH (Germany and Austria)

Address	Harkort Str. 21-23, D-40880 Ratingen, Germany
Fax	+49-2102-959911
Web site	www.asus.de
Online contact	www.asus.de/sales

Technical Support

Component Telephone	+49-1805-010923
System/Notebook/Eee/ LCD Telephone	+49-1805-010920
Support Fax	+49-2102-9599-11
Online support	support.asus.com