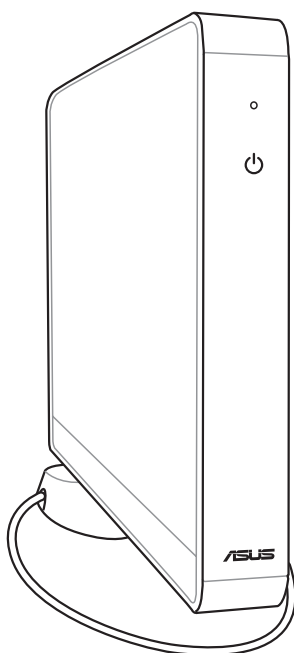


EeeBox

Eee Box PC

คู่มือผู้ใช้



Eee Box B2/EB ซีรีส์

TH5398

การแก้ไขครั้งแรก V2  
กุมภาพันธ์ 2010

TH5398

## ลิขสิทธิ์ถูกต้อง © 2010 ASUSTeK COMPUTER INC. สงวนลิขสิทธิ์

ห้ามทำซ้ำ ส่งต่อ คัดลอก เก็บในระบบที่สามารถเรียกกลับมาได้ หรือแปลส่วนหนึ่งส่วนใดของคู่มือฉบับนี้เป็นภาษาอื่น ซึ่งรวมถึงผลิตภัณฑ์และซอฟต์แวร์ที่บรรจุภายใน ยกเว้นเอกสารที่ซื้อเป็นตัวเลือกเพื่อจุดประสงค์ในการสำรองเท่านั้น โดยไม่ได้รับความยินยอมเป็นลายลักษณ์อักษรอย่างชัดเจนจาก ASUSTeK COMPUTER INC. ("ASUS")

ผลิตภัณฑ์และชื่อบริษัทที่ปรากฏในคู่มือนี้อาจเป็น หรือไม่เป็นเครื่องหมายการค้าจดทะเบียน หรือลิขสิทธิ์ของบริษัทที่เป็นเจ้าของ และมีการใช้เฉพาะสำหรับการอ้างอิง หรืออธิบายเพื่อประโยชน์ของเจ้าของเท่านั้น โดยไม่มีวัตถุประสงค์ในการละเมิดใดๆ เครื่องหมายการค้าทั้งหมดเป็นทรัพย์สินของบริษัทที่เป็นเจ้าของ

เราใช้ความพยายามทุกวิถีทาง เพื่อให้มั่นใจว่าเนื้อหาในคู่มือฉบับนี้มีความถูกต้องและทันสมัย อย่างไรก็ตาม ไม่มีการรับประกันถึงความถูกต้องของเนื้อหาภายใน และผู้ผลิตสงวนสิทธิ์ในการเปลี่ยนแปลงใดๆ โดยไม่ต้องแจ้งให้ทราบล่วงหน้า

## สารบัญ

สารบัญ .....	3
ประกาศ .....	4
ข้อมูลเพื่อความปลอดภัย .....	6
หมายเหตุสำหรับคู่มือ .....	9
<b>ยินดีต้อนรับ .....</b>	<b>10</b>
รายการในกล่องบรรจุ .....	10
<b>ทำความรู้จัก Eee Box PC ของคุณ .....</b>	<b>11</b>
ภาพด้านหน้า .....	11
ภาพด้านหลัง .....	13
<b>การวางตำแหน่ง Eee Box PC ของคุณ .....</b>	<b>15</b>
การติดตั้งขาตั้ง .....	15
การติดตั้ง Eee Box PC เข้ากับจอภาพ .....	16
<b>การตั้งค่า Eee Box PC ของคุณ .....</b>	<b>17</b>
การเชื่อมต่อไปยังจอแสดงผล .....	17
การเชื่อมต่อไปยังอุปกรณ์ USB .....	17
การเชื่อมต่อไปยังอุปกรณ์เครือข่าย .....	18
การเปิดระบบ .....	19
<b>การใช้ Eee Box PC ของคุณ .....</b>	<b>20</b>
การคอนฟิกการเชื่อมต่อไร้สาย .....	20
การคอนฟิกการเชื่อมต่อแบบมีสาย .....	21
การใช้สแตติก IP .....	21
การใช้ไดนามิก IP (การเชื่อมต่อ PPPoE) .....	22
ASUS Easy Update .....	25
<b>การกู้คืนระบบของคุณ .....</b>	<b>26</b>
การใช้แผ่นดีวีดีการกู้คืน .....	26
การใช้พาร์ติชันที่ซ่อนอยู่ .....	27

# ประกาศ

## ถ้อยแถลงของคณะกรรมการการสื่อสารกลาง

อุปกรณ์นี้สอดคล้องกับส่วนที่ 15 ของกฎข้อบังคับ FCC  
การทำงานต้องเป็นไปตามเงื่อนไขสองข้อต่อไปนี้:

- อุปกรณ์ต้องไม่ก่อให้เกิดการรบกวนที่เป็นอันตราย และ
- อุปกรณ์ต้องสามารถทนต่อการรบกวนใดๆ ที่ได้รับ รวมทั้งการรบกวนที่อาจก่อให้เกิดการทำงานที่ไม่พึงประสงค์

อุปกรณ์นี้ได้รับการทดสอบ และพบว่าสอดคล้องกับข้อกำหนดของอุปกรณ์  
ดิจิทัลคลาส B ซึ่งเป็นไปตามส่วนที่ 15 ของกฎข้อบังคับ FCC

ข้อกำหนดเหล่านี้ได้รับการออกแบบเพื่อให้การป้องกันที่เหมาะสมต่อการรบกวน  
ที่เป็นอันตรายในการติดตั้งบริเวณที่พักอาศัย อุปกรณ์นี้สร้าง ใช้  
และสามารถแผ่พลังงานความถี่คลื่นวิทยุ  
และถ้าไม่ได้ติดตั้งและใช้อย่างเหมาะสมตามที่ระบุในขั้นตอนการใช้งาน  
ของผู้ผลิต อาจก่อให้เกิดการรบกวนที่เป็นอันตรายต่อการสื่อสารวิทยุ  
อย่างไรก็ตาม

ไม่มีการรับประกันว่าการรบกวนจะไม่เกิดขึ้นในกรณี queติดตั้งอย่างเหมาะสม  
ถ้าอุปกรณ์นี้ก่อให้เกิดการรบกวนกับบริการการสื่อสารต่อวิทยุหรือการ  
รับโทรทัศน์

ซึ่งสามารถทราบได้โดยการเปิดและปิดอุปกรณ์

คุณควรพยายามแก้ไขการรบกวนโดยใช้วิธีดังต่อไปนี้หนึ่งหรือหลายวิธีรวมกัน:

- ปรับทิศทางหรือเปลี่ยนสถานที่ของเสาอากาศรับสัญญาณ
- เพิ่มระยะห่างระหว่างอุปกรณ์และเครื่องรับสัญญาณ
- เชื่อมต่ออุปกรณ์ลงในเต้าเสียบในวงจรที่แตกต่างจากที่ใช้เสียบเครื่อง  
รับอยู่
- ปรึกษาตัวแทนจำหน่าย หรือช่างเทคนิควิทยุ/โทรทัศน์ที่มีประสบการณ์  
เพื่อขอความช่วยเหลือ



จำเป็นต้องใช้สายเคเบิลที่มีฉนวนหุ้มสำหรับเชื่อมต่อจากจอภาพไปยัง  
กราฟฟิกการ์ด เพื่อประกันถึงความสอดคล้องกับกฎข้อบังคับ FCC  
การเปลี่ยนแปลงหรือดัดแปลงที่ไม่ได้รับการเห็นชอบโดยองค์กรที่มหน้า  
ที่รับผิดชอบเรื่องความสอดคล้อง

จะทำให้สิทธิ์ในการใช้อุปกรณ์นี้ของผู้ใช้ สิ้นสุด

## ก้อยแปลงของกระทรวงสื่อสารของแคนาดา

อุปกรณ์ดิจิทัลนี้ต้องส่งสัญญาณรบกวนทางคลื่นวิทยุออกจากตัวอุปกรณ์ดิจิทัลไม่เกินข้อกำหนดคลาส B ที่มีการกำหนดไว้ในกฎระเบียบการรบกวนทางวิทยุ

ของกระทรวงสื่อสารของ

แคนาดา

อุปกรณ์ดิจิทัลคลาส B นี้สอดคล้องกับมาตรฐานแคนาดา ICES-003

## REACH

เราเผยแพร่สารเคมีที่ใช้ในผลิตภัณฑ์ของเราซึ่งสอดคล้องกับเฟรมเวิร์กของข้อบังคับ REACH (การลงทะเบียน, การประเมิน, การอนุมัติ และข้อกำหนดของสารเคมี) ไว้ที่เว็บไซต์ ASUS REACH ที่ <http://green.asus.com/english/REACH.htm>

# ข้อมูลเพื่อความปลอดภัย

Eee Box PC ของคุณได้รับการออกแบบและทดสอบให้ตรงกับมาตรฐานความปลอดภัยล่าสุด สำหรับอุปกรณ์เทคโนโลยีสารสนเทศ  
 อย่างไรก็ตาม เพื่อให้มั่นใจถึงความปลอดภัย  
 คุณควรอ่านขั้นตอนเพื่อความปลอดภัยต่อไปนี้

## การตั้งค่าระบบของคุณ

- อ่านและปฏิบัติตามขั้นตอนทั้งหมดในเอกสาร ก่อนที่คุณจะใช้งานระบบของคุณ
- อย่าใช้ผลิตภัณฑ์นี้ใกล้กับน้ำ หรือแหล่งกำเนิดความร้อน เช่น หม้อน้ำ
- วางเครื่องบนพื้นผิวที่มั่นคงด้วยขาตั้งที่ให้มา อย่าใช้ระบบโดยไม่ใส่ขาตั้ง
- ช่องเปิดต่างๆ บนตัวเครื่อง ใช้สำหรับการระบายอากาศ อย่าขวางกั้น หรือปิดช่องเปิดเหล่านี้ ตรวจสอบให้แน่ใจว่าคุณเว้นที่ว่างรอบตัวเครื่องไว้มาก เพื่อการระบายอากาศ อย่าใส่วัตถุชนิดใดๆ ก็ตามลงในช่องเปิดสำหรับระบายอากาศ
- ใช้ผลิตภัณฑ์นี้ในสภาพแวดล้อมที่มีอุณหภูมิอยู่ระหว่าง 0 °C ถึง 35 °C
- ถ้าคุณใช้เต้าเสียบไฟฟ้าแบบต่อพ่วงเพื่อเสียบ Media Center PC ของคุณ ตรวจสอบให้แน่ใจว่าการใช้กระแสไฟรวมที่ระบุไว้บนผลิตภัณฑ์ที่เสียบอยู่กับเต้าเสียบไฟฟ้าไม่เกินปริมาณแอมแปร์ที่ระบุไว้

## การดูแลระหว่างการใช

- อย่าเดินบนสายไฟ หรือวางสิ่งใดๆ บนสายไฟ
- อย่าทำน้ำหรือของเหลวอื่นๆ กระเด็นใส่บนระบบของคุณ
- เมื่อระบบปิดอยู่ จะยังคงมีกระแสไฟฟ้าปริมาณเล็กน้อยไหลอยู่ก่อนที่จะทำความสะอาดระบบ ให้ถอดปลั๊กไฟทั้งหมด โคมเติมและสายเคเบิลเครือข่ายต่างๆ จากเต้าเสียบไฟฟ้าเสมอ
- ถ้าคุณมีปัญหาทางด้านเทคนิคต่อไปนี้กับผลิตภัณฑ์ ให้ถอดสายไฟออก และติดต่อช่างเทคนิคบริการที่มีคุณสมบัติ หรือร้านค้าที่คุณซื้อผลิตภัณฑ์มา

- สายไฟหรือปลั๊กเสียหาย
- ขອງเหลวหกเข้าไปในระบบ
- ระบบไม่ทำงานอย่างเหมาะสม เมื่อปฏิบัติตามขั้นตอนการทำงาน
- ระบบหล่นพื้น หรือตัวเครื่องได้รับความเสียหาย
- สมรรถนะของระบบเปลี่ยนไป

## คำเตือนเกี่ยวกับแบตเตอรี่ลิเทียม อีออน

**ข้อควรระวัง:** ถ้าใส่แบตเตอรี่อย่างไม่ถูกต้อง อาจมีอันตรายจากการระเบิดขึ้นได้ โดยเฉพาะ แบตเตอรี่ชนิดเดียวกัน หรือเทียบเท่า ที่แนะนำโดยผู้ผลิตเท่านั้น ทั้งแบตเตอรี่ที่ใช้แล้วตาม ขั้นตอนของผู้ผลิต

## คำเตือนผลิตภัณฑ์เลเซอร์

### ผลิตภัณฑ์เลเซอร์ คลาส 1

## ห้ามถอดชิ้นส่วน

การรับประกันไม่สามารถใช้กับผลิตภัณฑ์ที่ถูกถอดชิ้นส่วนโดยผู้ใช้



อย่าทิ้งเครื่อง Eee Box PC ร่วมกับของเสียในชุมชน ผลิตภัณฑ์นี้ได้รับการออกแบบเพื่อให้นำชิ้นส่วนต่างๆ มาใช้ซ้ำ และรีไซเคิลได้อย่างเหมาะสม สัญลักษณ์ขยะติดล้อที่มีเครื่องหมายกากบาทนี้ เป็นการระบุว่าไม่ควรทิ้งผลิตภัณฑ์ (อุปกรณ์ไฟฟ้า, อิเล็กทรอนิกส์ และแบตเตอรี่เหรียญที่มีส่วนประกอบของปรอท) ไปพร้อมกับของเสียทั่วไปจากภายในบ้าน ตรวจสอบบริการสนับสนุนด้านเทคนิคในท้องถิ่น สำหรับการรีไซเคิลผลิตภัณฑ์



อย่าทิ้งแบตเตอรี่ปะปนกับของเสียทั่วไปภายในบ้าน สัญลักษณ์ขยะติดล้อที่มีเครื่องหมายกากบาทนี้ เป็นการระบุว่าไม่ควรทิ้งผลิตภัณฑ์ไปพร้อมกับของเสียทั่วไปจากภายในบ้าน ตรวจสอบบริการสนับสนุนด้านเทคนิคในท้องถิ่น สำหรับการเปลี่ยนแบตเตอรี่

## ฉลาก Eco ของสหภาพยุโรป



โน้ตบุ๊กพีซีนี้ได้รับรางวัลฉลาก EU Flower

ซึ่งหมายความว่าผลิตภัณฑ์นี้มีคุณลักษณะดังต่อไปนี้:

1. การสิ้นเปลืองพลังงานลดลงระหว่างที่ใช้และในโหมดสแตนด์บาย
2. มีการจำกัดการใช้โลหะหนักที่เป็นพิษ
3. มีการจำกัดการใช้สารที่เป็นอันตรายต่อสิ่งแวดล้อมและสุขภาพ
4. การลดการใช้ทรัพยากรธรรมชาติโดยการส่งเสริมการใช้เคิล
5. อายุการใช้ผลิตภัณฑ์ที่ยาวนานขึ้นโดยการอัปเดตที่ง่ายและมีจำหน่ายอะไหล่ต่างๆ ในระยะเวลาที่ยาวนานกว่า
6. ลดของเสียที่เป็นของแข็งผ่านนโยบายนำกลับ

สำหรับข้อมูลเพิ่มเติมเกี่ยวกับฉลาก EU Flower, โปรดเยี่ยมชมที่  
โฮมเพจฉลาก Eco ของสหภาพยุโรป: <http://europa.eu.int/ecolabel>.

## การส่งคืนและรีไซเคิล

คอมพิวเตอร์เก่า โน้ตบุ๊ก และอุปกรณ์อิเล็กทรอนิกส์อื่นๆ มีส่วนประกอบที่เป็นสารเคมีอันตรายซึ่งทำลายสิ่งแวดล้อมเมื่อทำการฝังกลบร่วมกับขยะทั่วไป การรีไซเคิลจะช่วยให้เราสามารถคัดแยกโลหะ พลาสติก และส่วนประกอบต่างๆ ในคอมพิวเตอร์เก่า และนำมาใช้สร้างผลิตภัณฑ์ใหม่ๆ ได้ เป็นการรักษาสังแวดล้อมเนื่องจากสารเคมีอันตรายจะได้รับการควบคุมไม่ให้ออกสู่โลกภายนอก

ASUS ทำงานร่วมกับผู้ค้าที่ทำหน้าที่รีไซเคิลซึ่งมีมาตรฐานสูงสุดเพื่อปกป้องสภาพแวดล้อม ให้การทำงานที่ปลอดภัย และปฏิบัติตามกฎหมายสิ่งแวดล้อมระดับสากล ความมุ่งมั่นในการรีไซเคิลอุปกรณ์ของเราเป็นหนึ่งในความพยายามหลายๆ ทางในการปกป้องสิ่งแวดล้อมของเรา

หากต้องการข้อมูลเพิ่มเติมเกี่ยวกับการรีไซเคิลสินค้าของ ASUS และสถานที่ติดต่อ โปรดเยี่ยมชมหน้าเว็บการรับคืนและรีไซเคิลของ GreenASUS (<http://green.asus.com/english/takeback.htm>)



# หมายเหตุสำหรับคู่มือ

ตลอดทั้งคู่มือฉบับนี้จะมีการใช้หมายเหตุ และคำเตือนที่แสดงเป็นตัวหนา ซึ่งคุณควรให้ความระมัดระวัง เพื่อทำงานที่ต้องการได้อย่างสมบูรณ์และปลอดภัย หมายเหตุเหล่านี้มีความสำคัญในระดับที่แตกต่างกัน ดังอธิบายด้านล่าง:



**คำเตือน!** ข้อมูลสำคัญซึ่งต้องได้รับการปฏิบัติตามเพื่อการทำงานที่ปลอดภัย



**สำคัญ!** ข้อมูลที่มีความสำคัญมาก ซึ่งต้องปฏิบัติตามเพื่อป้องกันความเสียหายต่อข้อมูล ชิ้นส่วนต่างๆ หรือบุคคลใดๆ



**เทคนิค:** เทคนิคและข้อมูลที่มีประโยชน์สำหรับทำงานให้สำเร็จ


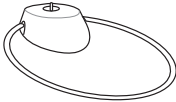
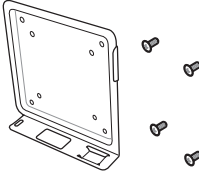


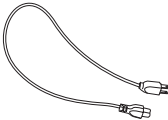
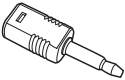
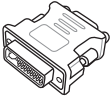
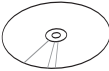
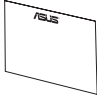



**หมายเหตุ:** เทคนิคและข้อมูลสำหรับสถานการณ์พิเศษ

# ยินดีต้อนรับ

ขอแสดงความยินดีที่คุณซื้อ Eee Box PC ภาพประกอบต่อไปนี้  
แสดงสิ่งที่อยู่ในกล่องบรรจุ Eee Box PC ใหม่ของคุณ  
หากมีรายการใดที่ด้านล่างชำรุดหรือขาดหาย  
โปรดติดต่อร้านค้าของคุณ

## รายการในกล่องบรรจุ

		
Eee Box PC	เมาส์	ชุดติดตั้ง VESA และสกรู (อุปกรณ์เสริม)
		
เสาอากาศไร้สาย	อะแดปเตอร์ AC	สายไฟ
		
มินิแจ็คไปยัง S/PDIF (อุปกรณ์เสริม)	อะแดปเตอร์ DVI-VGA (อุปกรณ์เสริม)	DVD ทุกระบบ/สนับสนุน
		
ใบรับประกัน	คู่มือฉบับย่อ	

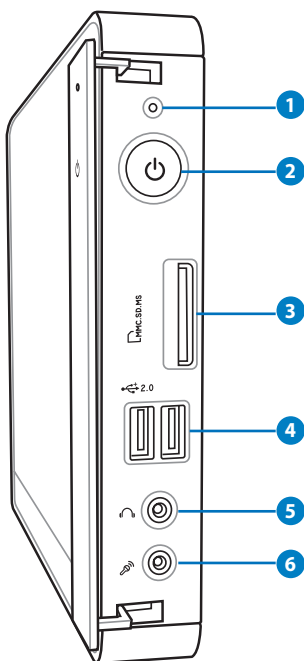


ถ้าอุปกรณ์หรือชิ้นส่วนของอุปกรณ์ทำงานล้มเหลวหรือเสียระหว่างการ  
ใช้งานปกติภายในระยะเวลาประกัน กรุณาใบรับประกันมายัง  
ศูนย์บริการ ASUS เพื่อเปลี่ยนชิ้นส่วนที่เสีย

# ทำความรู้จัก Eee Box PC ของคุณ

## ภาพด้านหน้า

โปรดดูไดอะแกรมด้านล่าง ที่แสดงส่วนประกอบต่างๆ ของเครื่องด้านนี้



- 1 **LED ชาร์จแบตเตอรี่**  
LED ชาร์จแบตเตอรี่กะพริบเมื่อข้อมูลกำลังถูกเขียน หรืออ่านจาก  
ฮาร์ดดิสก์ไดรฟ์
- 2 **สวิตช์ไฟ**  
สวิตช์ไฟช่วยในการปิดเปิดเครื่อง
- 3 **สล็อตใส่การ์ดหน่วยความจำ**  
เครื่องอ่านการ์ดหน่วยความจำในตัวสามารถอ่าน MMC/  
SD/SDHC/MS/MS Pro การ์ดที่ใช้ในอุปกรณ์ต่างๆ  
เช่น กล้องดิจิทัล, เครื่องเล่น MP3, โทรศัพท์มือถือ และ  
PDA

#### 4 2.0 พอร์ต USB

พอร์ต USB (Universal Serial Bus) ใช้ได้กับอุปกรณ์ USB เช่นเมาส์ กล้องถ่ายรูป และฮาร์ดดิสก์ USB ช่วยให้อุปกรณ์หลายอย่างทำงานพร้อมกันได้บนคอมพิวเตอร์เครื่องเดียว โดยมีอุปกรณ์ต่อพ่วงบางตัวเป็นไฮสปีดหรือฮับแบบต่อเพิ่มเติม

#### 5 แจ็คหูฟัง/เสียงออก

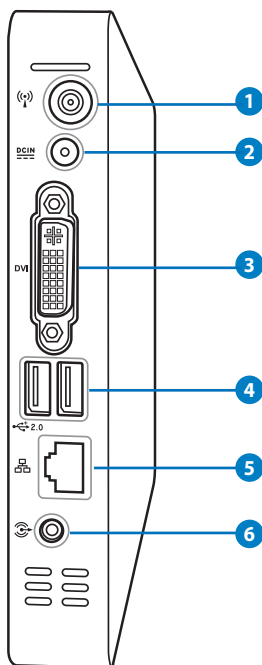
แจ็คหูฟังสเตอริโอ (3.5 มม.) ใช้เพื่อเชื่อมต่อสัญญาณเสียงออกของระบบไปยังลำโพงที่มีแอมพลิฟายซ์ หรือหูฟัง

#### 6 ช่องเสียบโมเด็มไร้สาย

ช่องเสียบโมเด็มได้รับการออกแบบให้เชื่อมต่อโมเด็มไร้สายที่ใช้กับการประชุมด้วยภาพ เสียงบรรยาย หรือการอัดเสียงธรรมดา

## ภาพด้านหลัง

โปรดดูไดอะแกรมด้านล่าง ที่แสดงส่วนประกอบต่างๆ ของเครื่องด้านหลัง



### 1. แจ็คเส้าอากาศไร้สาย

แจ็คใช้สำหรับเชื่อมต่อเส้าอากาศไร้สายที่ให้มาเพื่อเพิ่มความแรงของการรับสัญญาณไร้สาย

### 2. DC IN อินพุตเพาเวอร์ (DC 12V/19V)

อะแดปเตอร์ไฟฟ้าที่ให้มาจะเปลี่ยนไฟกระแสสลับให้เป็นกระแสตรงเพื่อใช้กับช่องเสียบนี้ ไฟที่จ่ายผ่านช่องนี้จะเป็นไฟกระแสตรงเขาฟิช

โปรดใช้อะแดปเตอร์ไฟที่ให้มาทุกครั้งเพื่อป้องกันมิให้ฟิชเสียหาย



อะแดปเตอร์ไฟฟ้านี้อาจมีอุณหภูมิสูงและร้อนเมื่อใช้งาน อย่าคลุมอะแดปเตอร์และวางให้ห่างจากตัวคุณ

### 3 DVI พอร์ต DVI

พอร์ตดิจิทัล วิชวล อินเตอร์เฟซ (DVI) สับสนุนอุปกรณ์แสดงผล VGA คุณภาพสูง เช่น จอภาพ หรือโปรเจ็กเตอร์ เพื่อให้รับชมภาพบนจอแสดงผลภายนอกที่มีขนาดใหญ่ขึ้นได้

### 4 2.0 พอร์ต USB

พอร์ต USB (Universal Serial Bus) ใช้ได้กับอุปกรณ์ USB เช่นเมาส์ กล้องถ่ายรูป และฮาร์ดดิสก์ USB ช่วยให้อุปกรณ์หลายอย่างทำงานพร้อมกันได้บนคอมพิวเตอร์เครื่องเดียว โดยมีอุปกรณ์ต่อพ่วงบางตัวเป็นใช้ดัดหรืออับแบบต่อเพิ่มเติม

### 5 พอร์ต LAN

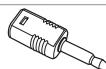
พอร์ต RJ-45 LAN ชนิดแปดพิน รองรับสายอีเทอร์เน็ตมาตรฐานได้เมื่อเชื่อมต่อกับเครือข่ายท้องถิ่น

### 6 แจ็คสัญญาณเสียงออก (S/PDIF ออก)

เสียบปลั๊กสายเคเบิลเสียงแบบมินิแจ็ค 3.5 มม. ลงในแจ็คสำหรับถ่ายโอนเสียงอนาล็อกหรือดิจิทัล



สำหรับฟังก์ชัน S/PDIF ออก, ให้ใช้มินิแจ็คไปยังอะแดปเตอร์ S/PDIF ที่ให้มา เพื่อเชื่อมต่อไปยังแอมป์ลิฟายของคุณ

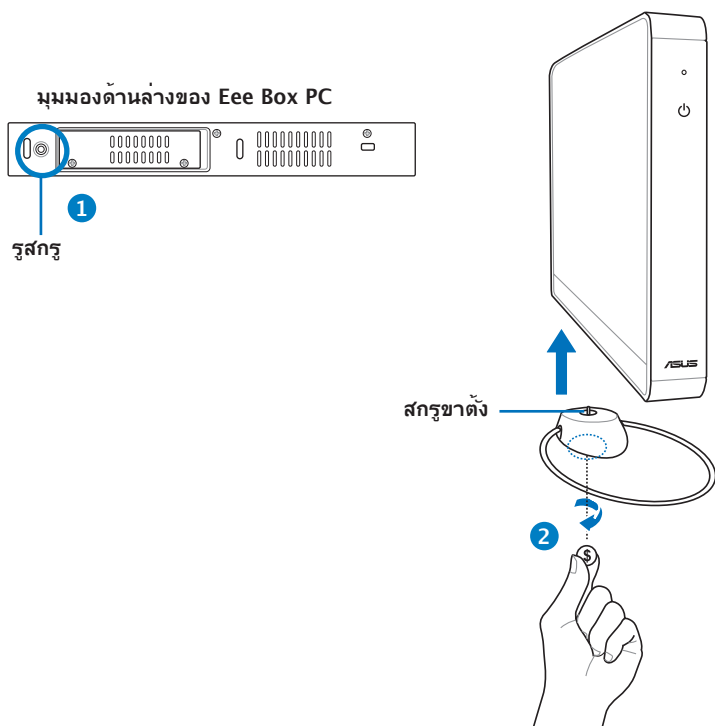


# การวางตำแหน่ง Eee Box PC ของคุณ

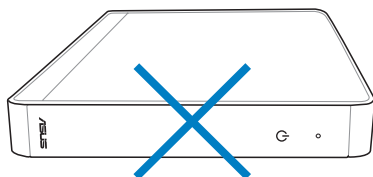
## การติดตั้งขาตั้ง

ตั้ง Eee Box PC ของคุณด้วยขาตั้งที่ให้มา ในการดำเนินการ:

1. ค้นหารูใส่สกรูที่ด้านล่างของ Eee Box PC
2. จัดให้สกรูของขาตั้งตรงกับรูสกรูของ PC, จากนั้นยึดขาตั้งเข้ากับ PC โดยใช้เหรียญ



อย่าวาง Eee Box PC ของคุณบนโต๊ะทำงานโดยไม่ใส่ขาตั้ง



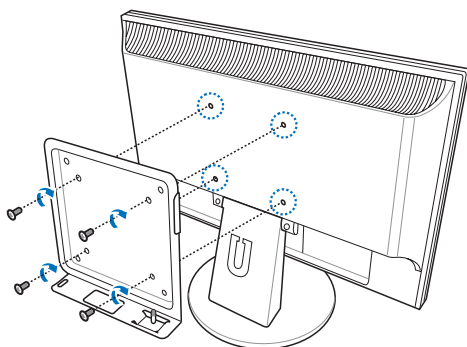
## การติดตั้ง Eee Box PC เข้ากับจอภาพ

คุณยังสามารถติดตั้ง Eee Box PC ที่ด้านหลังของจอภาพได้ด้วย

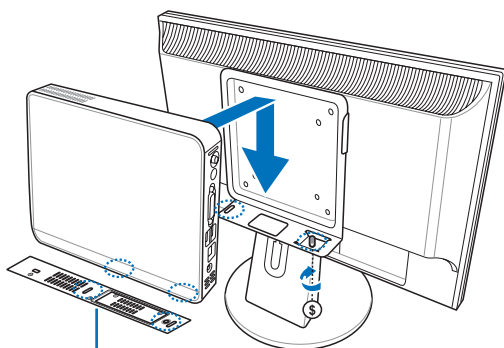
1. ยึดที่ยึด VESA เข้ากับจอภาพของคุณให้แน่นด้วยสกรู 4 ตัว (HNM/M4 x 8)



ในการยึดที่ยึด VESA ให้แน่น, จอภาพของคุณต้องสอดคล้องกับมาตรฐาน VESA75 หรือ VESA100



2. วาง Eee Box PC ของคุณบนที่ยึด VESA โดยจัดทิศทางให้ถูกต้อง จากนั้นยึด PC เข้ากับที่ยึด VESA โดยใช้เหรียญ



มุมมองด้านล่างของ Eee Box PC

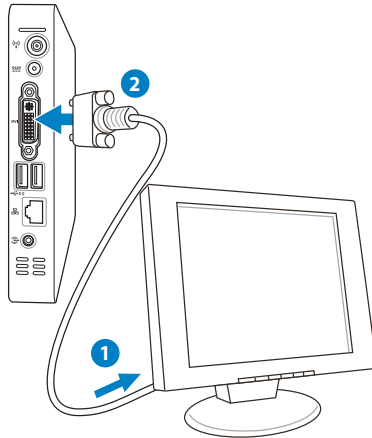


# การตั้งค่า Eee Box PC ของคุณ

คุณจำเป็นต้องเชื่อมต่ออุปกรณ์เสริมก่อนที่จะใช้ Eee Box PC ของคุณ.

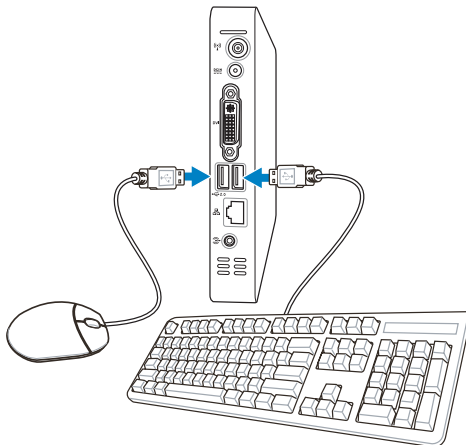
## การเชื่อมต่อไปยังจอแสดงผล

เชื่อมต่อปลายด้านหนึ่งของสายเคเบิล DVI เข้ากับจอแสดงผล (1)  
และปลายอีกด้านหนึ่งไปยังพอร์ต DVI บนแผงด้านหลังของระบบ (2)



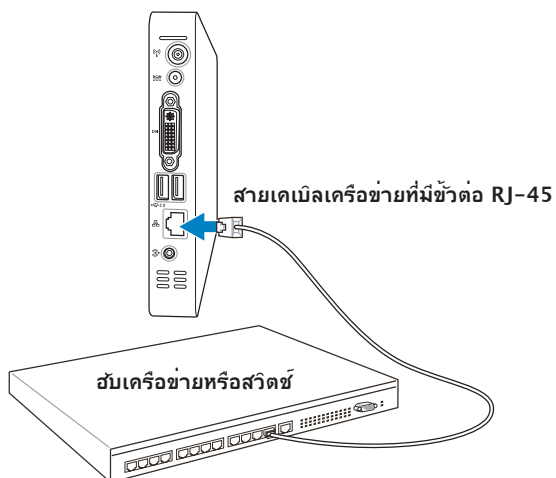
## การเชื่อมต่อไปยังอุปกรณ์ USB

เชื่อมต่ออุปกรณ์ USB เช่น แป้นพิมพ์แบบมีสาย/ไร้สาย (แตกต่างกันไปตามพื้นที่), อุปกรณ์เมาส์ และเครื่องพิมพ์เข้ากับพอร์ต USB ที่แผงด้านหลังของระบบ



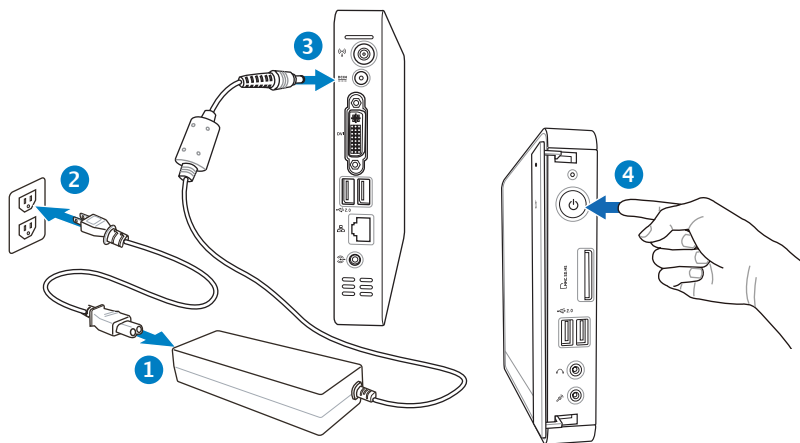
## การเชื่อมต่อไปยังอุปกรณ์เครือข่าย

เชื่อมต่อปลายด้านหนึ่งของสายเคเบิลเครือข่ายเข้ากับพอร์ต LAN ที่แผงด้านหลังของระบบ และปลายอีกด้านหนึ่งไปยังฮับหรือสวิตช์



## การเปิดระบบ

เชื่อมต่ออะแดปเตอร์ AC ที่ให้มาเข้ากับแจ็ค DC เข้า  
ที่แผงด้านหลังของระบบ จากนั้นกด **สวิตช์เพาเวอร์** ที่แผงด้านหน้า  
เพื่อเปิดระบบ



- เมื่อไม่ได้ใช้งาน Eee Box PC, ให้ถอดปลั๊กอะแดปเตอร์เพาเวอร์ หรือปิดเต้าเสียบ AC เพื่อประหยัดการสิ้นเปลืองพลังงาน
- ปรับการตั้งค่าการจัดการพลังงานในแผงควบคุมของ Window® การทำเช่นนี้เพื่อให้อุ่นใจว่า Eee Box PC ถูกตั้งค่าไว้ที่โหมดการสิ้นเปลืองพลังงานต่ำ และทำงานได้อย่างสมบูรณ์ในเวลาเดียวกัน



ในการเข้าสู่โปรแกรมตั้งค่า BIOS, กด <F2> ซ้ำๆ ระหว่างการบูต

# การใช้ Eee Box PC ของคุณ

## การคอนฟิกการเชื่อมต่อไร้สาย


ในการเชื่อมต่อไปยังเครือข่ายไร้สาย ให้ปฏิบัติตามขั้นตอนด้านล่าง:



เชื่อมต่อเสาอากาศไร้สายที่ให้มาเข้ากับ Eee Box PC ของคุณเพื่อเพิ่มความแรงในการรับสัญญาณไร้สาย



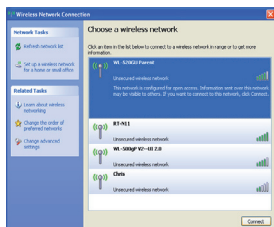
เพื่อเหตุผลด้านความปลอดภัย อย่าเชื่อมต่อเข้ากับเครือข่ายที่ไม่มี การป้องกัน ไม่เช่นนั้น ผู้อื่นอาจมองเห็นข้อมูลที่ส่งโดยไม่มีการเข้ารหัสได้

1. ดับเบิลคลิกที่ไอคอนเครือข่ายไร้สายที่ถูกขีดฆ่า  บนทาสก์บาร์ของระบบปฏิบัติการ

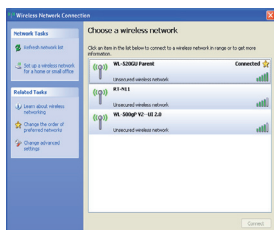
2. เลือกเครือข่ายไร้สายที่คุณต้องการเชื่อมต่อจากรายการ และคลิก **เชื่อมต่อ**



เลือกแสดง ไร้สาย ถ้ามี การเชื่อมต่อหลายชนิดในพื้นที่ของคุณ

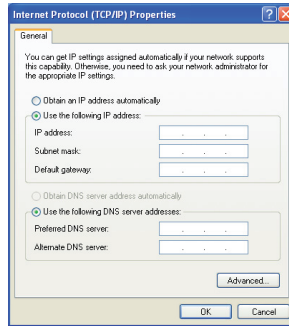


3. หลังจากการเชื่อมต่อถูกสร้างขึ้น, คุณจะเห็นคำว่า **เชื่อมต่อแล้ว**



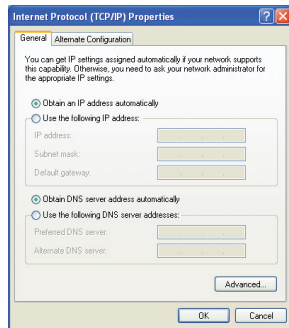


4. เลือก ใช้ IP แอดเดรสต่อไปนี้
5. ป้อน IP แอดเดรส, ซับเน็ตมาสก์ และ เกตเวย์เริ่มต้น
6. หากจำเป็น ป้อนแอดเดรส DNS เซิร์ฟเวอร์ที่เลือกใช้
7. เมื่อป้อนค่าที่เกี่ยวข้องทั้งหมดแล้ว คลิก ตกลง เพื่อทำการตั้งค่าให้เสร็จ

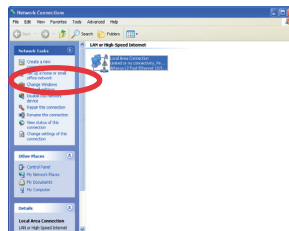


## การใช้ไดนามิก IP (การเชื่อมต่อ PPPoE)

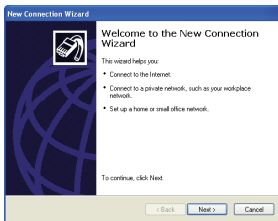
1. ทำขั้นตอนที่ 1-3 ในส่วนก่อนหน้า
2. เลือก รับ IP แอดเดรสโดยอัตโนมัติ และคลิก ตกลง



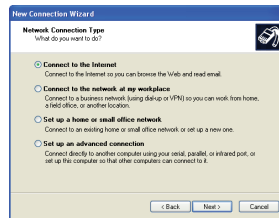
3. คลิกที่ สร้างการเชื่อมต่อใหม่ เพื่อเริ่มใช้งาน ตัวช่วยสร้างการเชื่อมต่อใหม่



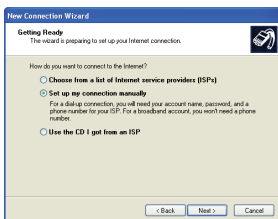
#### 4. คลิกที่ ถัดไป



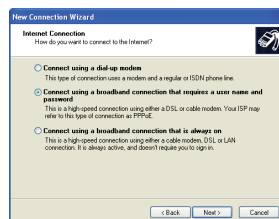
#### 5. เลือก เชื่อมต่อไปยังอินเทอร์เน็ต และคลิก ถัดไป



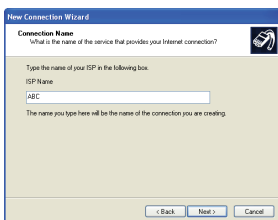
#### 6. เลือก ตั้งค่าการเชื่อมต่อของ นินดายุทคนเอง



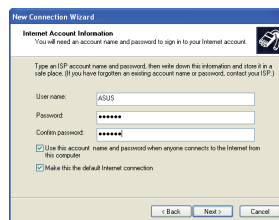
#### 7. เลือกประเภทของการเชื่อมต่อ จากนั้นคลิกถัดไป



#### 8. ใส่ชื่อ ISP ของคุณและคลิก ถัดไป



#### 9. ใส่ชื่อผู้ใช้และรหัสผ่านของคุณ จากนั้นคลิก ถัดไป



10. คลิกที่ **เสร็จสิ้น** เพื่อสิ้นสุดการตั้งค่า



11. ใส่ชื่อผู้ใช้และรหัสผ่านของคุณ และคลิก **เชื่อมต่อ** เพื่อเชื่อมต่ออินเทอร์เน็ต



ติดต่อผู้ให้บริการอินเทอร์เน็ต (ISP) ของคุณหากพบปัญหาในการเชื่อมต่อเครือข่าย

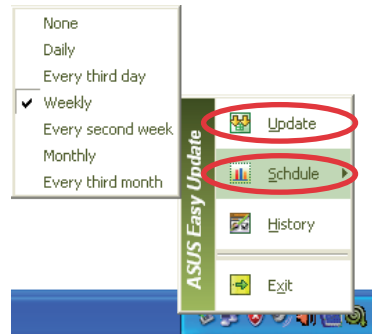


# ASUS Easy Update

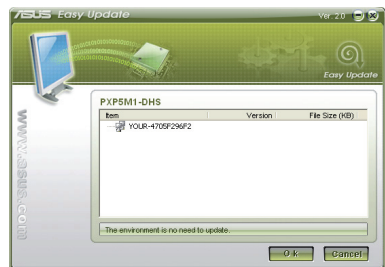
## ASUS Easy Update

เป็นเครื่องมือซอฟต์แวร์ที่จะตรวจจับและดาวน์โหลด BIOS, ไดรเวอร์ และแอปพลิเคชันล่าสุดสำหรับ Eee Box PC ของคุณโดยอัตโนมัติ

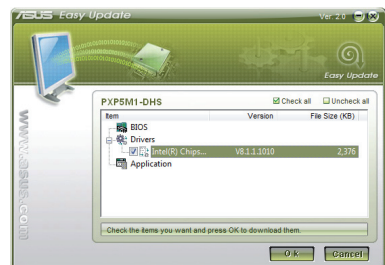
1. จากบริเวณการแจ้งเตือนของ Windows®, คลิกขวาที่ไอคอน **ASUS Easy Update** (ไอซ์อับเดตของ ASUS)
2. เลือก **Schedule** (ตารางเวลา) เพื่อตั้งความถี่ที่คุณต้องการให้อัปเดตเครื่องของคุณ
3. เลือก **Update** (ปรับปรุง) เพื่อเรียกใช้การปรับปรุง



4. คลิก **OK (ตกลง)** เพื่อแสดงรายการที่คุณสามารถดาวน์โหลดได้



5. คลิกรายการที่คุณต้องการดาวน์โหลด จากนั้นคลิก **OK (ตกลง)**



# การกู้คืนระบบของคุณ

## การใช้แผ่นดีวีดีการกู้คืน

แผ่นดีวีดีการกู้คืนระบบประกอบด้วยอิมเมจของระบบปฏิบัติการที่ติดตั้งอยู่ในระบบที่มาจากโรงงาน แผ่นดีวีดีการกู้คืนระบบเมื่อทำงานกับแผ่นดีวีดีสนับสนุน เป็นโซลูชันการกู้คืนระบบที่สมบูรณ์ โดยจะทำการกู้คืนระบบ ให้กลับสู่สถานะการทำงานเริ่มต้นอย่างรวดเร็ว แต่ฮาร์ดดิสก์ไดรฟ์ของท่านต้องอยู่ในสภาพที่ทำงานได้ดี ก่อนที่จะใช้แผ่นดีวีดีการกู้คืนระบบ ให้คัดลอกไฟล์ข้อมูลของคุณ (เช่นไฟล์ Outlook PST) ไปยังอุปกรณ์ USB หรือไปยังเน็ตเวิร์กไดรฟ์ และทำการจดบันทึกการตั้งค่าต่างๆ ที่กำหนดไว้ (เช่นการตั้งค่าเครือข่าย)



คุณต้องเชื่อมต่อ DVD-ROM แบบ USB ภายนอกเข้ากับคอมพิวเตอร์ของคุณก่อนที่จะใส่แผ่นดีวีดีการกู้คืนระบบ

1. เปิดคอมพิวเตอร์ของคุณ และกด <F8> เพื่อเข้าสู่เมนู **บูตเลือกอุปกรณ์**
2. ใส่แผ่นดีวีดีการกู้คืนระบบลงในออปติคัลไดรฟ์ และเลือกออปติคัลไดรฟ์ ("DVDROM: XXX") เป็นอุปกรณ์บูต กด <Enter> จากนั้นกดปุ่มใดๆ เพื่อทำต่อไป
3. หน้าต่าง **ระบบการกู้คืน ASUS** จะปรากฏขึ้น เลือกตำแหน่งที่จะติดตั้งระบบใหม่ (จำเป็นต้องใช้พื้นที่อย่างน้อยที่สุด 20GB) ตัวเลือกที่ใช้ได้คือ:

### กู้คืน Windows ไปยังพาร์ติชัน

ตัวเลือกนี้จะลบเฉพาะพาร์ติชันที่คุณเลือกจากด้านล่าง, โดยอนุญาตให้คุณเก็บพาร์ติชันอื่นๆ ไว้, และสร้างพาร์ติชันระบบใหม่เป็นไดรฟ์ "C" เลือกพาร์ติชัน และคลิก **ถัดไป**

### กู้คืน Windows ไปยัง HD ทั้งหมด

ตัวเลือกนี้จะลบพาร์ติชันทั้งหมดจากฮาร์ดดิสก์ของคุณ และสร้างพาร์ติชันระบบใหม่เป็นไดรฟ์ "C" เลือกและคลิก **ใช่**

4. ปฏิบัติตามขั้นตอนบนหน้าจอเพื่อทำการบวนการกู้คืนให้เสร็จ



คุณจะสูญเสียข้อมูลทั้งหมดระหว่างการกู้คืนระบบ ตรวจสอบให้แน่ใจว่าคุณสำรองข้อมูลสำรองไว้ก่อนที่จะทำการกู้คืนระบบ

5. หลังจากที่ระบบบูต, Windows® จะเริ่มการกำหนดค่าระบบ และติดตั้งไดรเวอร์และโปรแกรมอรรถประโยชน์ต่างๆ
6. ตั้งค่าภาษา, เขตเวลา, แป้นพิมพ์, ชื่อคอมพิวเตอร์ และชื่อผู้ใช้ เพื่อเข้าสู่ Windows® OS



แผ่นวีดีโอการกู้คืนนี้ ใช้สำหรับ Eee Box PC เท่านั้น อย่าใช้แผ่นนี้กับคอมพิวเตอร์อื่น สำหรับการอัปเดตต่างๆ ให้เยี่ยมชมเว็บไซต์ ASUS ที่ [www.asus.com](http://www.asus.com)

## การใช้พาร์ติชันที่ซ่อนอยู่

พาร์ติชันการกู้คืนระบบประกอบด้วยอิมเมจของระบบปฏิบัติการไดรเวอร์ และโปรแกรมอรรถประโยชน์ที่ติดตั้งอยู่ในระบบที่มาจากโรงงาน พาร์ติชันการกู้คืนระบบเป็นวิธีกู้ระบบอย่างสมบูรณ์ โดยจะทำการกู้ซอฟต์แวร์ของระบบ ให้กลับสู่สถานะการทำงานเริ่มต้นอย่างรวดเร็ว แต่ฮาร์ดดิสก์ไดรฟ์ของท่านต้องอยู่ในสภาพที่ทำงานได้ดี ก่อนที่จะใช้พาร์ติชันการกู้คืนระบบ ให้คัดลอกไฟล์ข้อมูลของคุณ (เช่นไฟล์ Outlook PST) ไปยังฟลอปปีดิสก์หรือไปยังเน็ตเวิร์กไดรฟ์ และทำการจดบันทึกการตั้งค่าต่างๆ ที่กำหนดไว้ (เช่นการตั้งค่าเครือข่าย)



อย่าลบพาร์ติชันที่ชื่อว่า "RECOVERY (การกู้คืน)" พาร์ติชันการกู้คืนระบบถูกสร้างขึ้นที่โรงงาน และไม่สามารถกู้คืนได้ ถ้าผู้ใช้ลบทิ้งไป นวัตกรรมของคุณไปยังศูนย์บริการ ASUS ที่ได้รับการแต่งตั้ง ถ้าคุณมีปัญหาเกี่ยวกับกระบวนการกู้คืน

1. กด <F9> ขณะเริ่มต้นระบบ (ต้องมีพาร์ติชันการกู้คืน)
2. หน้าต่าง ระบบการกู้คืน ASUS จะปรากฏขึ้น เลือก กู้คืน Windows ไปยังพาร์ติชัน
3. เลือกพาร์ติชันที่มีพื้นที่อย่างน้อยที่สุด 20GB และคลิก ถัดไป
4. ปฏิบัติตามขั้นตอนบนหน้าจอเพื่อทำการกู้คืนให้เสร็จ
5. เริ่มคอมพิวเตอร์ใหม่หลังจากที่การกู้คืนระบบเสร็จสมบูรณ์แล้ว
6. ตั้งค่าภาษา, เขตเวลา, แป้นพิมพ์, ชื่อคอมพิวเตอร์ และชื่อผู้ใช้ เพื่อเข้าสู่ Windows® OS

