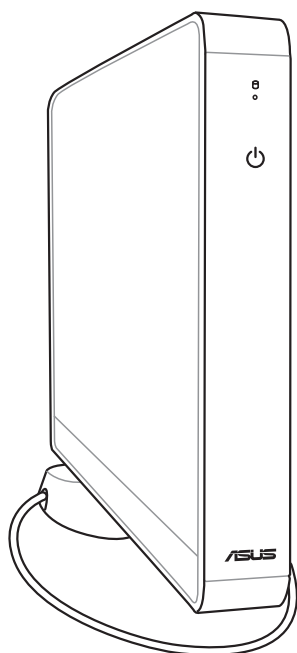


EeeBox

Eee Box PC

使用手冊

繁體中文



Eee Box B2 Series / EB Series

T5398

2.00 版

2010 年 2 月發行

版權所有 • 不得翻印 © 2009 華碩電腦

本使用手冊包括但不限於其所包含的所有資訊受到著作權法之保護，未經華碩電腦股份有限公司（以下簡稱「華碩」）許可，不得任意地仿製、拷貝、謄抄、轉譯或為其他使用或處分。本使用手冊沒有任何型式的擔保、立場表達或其它暗示。若有任何因本使用手冊或其所提到之產品的所有資訊，所引起直接或間接的資料流失、利益損失或事業終止，華碩及其所屬員工恕不為其擔負任何責任。除此之外，本使用手冊所提到的產品規格及資訊僅供參考，內容亦會隨時更新，恕不另行通知。華碩不負責本使用手冊的任何錯誤或疏失。

本使用手冊中所提及的產品名稱僅做為識別之用，而前述名稱可能是屬於其他公司的註冊商標或是著作權。

目錄

目錄	3
安全性須知	5
電氣方面的安全性	5
操作方面的安全性	5
使用注意事項	6
提示符號	8
歡迎使用	9
包裝盒內容物	9
認識您的 Eee Box PC	10
組成部位介紹	10
前視圖	10
後視圖	12
擺放您的 Eee Box PC	14
安裝腳座	14
安裝 Eee Box PC 至螢幕背後	15
連接您的 Eee Box PC	16
顯示器安裝	16
USB 裝置安裝	16
網路連線安裝	17
開啟裝置電源	18
使用您的 Eee Box PC	19
無線網路連線設定	19
有線網路連線設定	20
使用固定 IP	20
使用浮動式 IP (PPPoE 連線設定)	21
使用華碩 Easy Update	24

還原您的系統	25
使用還原光碟還原系統.....	25
使用隱藏磁碟還原系統.....	27

安全性須知

電氣方面的安全性

- 為避免可能的電擊造成嚴重損害，在搬動電腦主機之前，請先將電腦電源線暫時從電源插槽中拔掉。
- 如果電源供應器已損壞，請不要嘗試自行修復。請將之交給專業技術服務人員或經銷商來處理。

操作方面的安全性

- 本產品之操作溫度為 35°C。
- 在您使用本產品之前，請務必詳加閱讀本手冊所提供的相關資訊。
- 在使用產品之前，請確定所有的排線、電源線都已正確地連接好。若您發現有任何重大的瑕疵，請儘速聯絡您的經銷商。
- 灰塵、濕氣以及劇烈的溫度變化都會影響本產品的使用壽命，因此請盡量避免放置在這些地方。
- 請勿將電腦主機放置在容易搖晃的地方。
- 若在本產品的使用上有任何的技術性問題，請和經過檢定或有經驗的技術人員聯絡。

使用注意事項

在您開始操作本系統之前，請務必詳閱以下注意事項，以避免因為人為的疏失造成系統損傷甚至人體本身的安全。

- 使用前，請檢查產品各部份組件是否正常，以及電源線是否有任何破損，或是連接不正確的情形發生。如果有任何破損情形，請盡速與您的授權經銷商連絡，更換良好的線路。
- 電腦放置的位置請遠離灰塵過多、溫度過高、太陽直射的地方。
- 保持機器在乾燥的環境下使用，雨水、溼氣、液體等含有礦物質會腐蝕電子線路。
- 使用電腦時，請務必保持周遭散熱空間淨空，以利散熱。
- 使用前，請檢查各項周邊設備是否都已經連接妥當再開機。
- 避免邊吃東西邊使用電腦，以免污染機件造成故障。
- 請避免讓紙張碎片、螺絲及線頭等小東西靠近電腦之連接器、插槽、孔位等處，避免短路及接觸不良等情況發生。
- 請勿將任何物品塞入電腦機件內，以避免引起機件短路或電路損毀。
- 電腦開機一段時間之後，散熱片及部份 IC 表面可能會發熱、發燙，請勿用手觸摸，並請檢查系統是否散熱不良。
- 在安裝或移除周邊產品時請先關閉電源。
- 電腦如果發生損壞，切勿自行修理，請交由授權經銷商處理。
- 當你有一陣子不使用電腦時，休假或是颱風天，請關閉電源之後將電源線拔掉。
- 本產品的建議操作環境之溫度為不超過 35°C。
- 電池如果更換不正確會有爆炸的危險，請依製造商的說明書來處理使用過的電池。



請勿自行拆裝修理本產品，一經拆裝即喪失保固資格。

鋰電池安全警告

電池如果更換不正確會有爆炸的危險，請依照製造商說明書使用相同或同款式的電池，並請依製造商指示處理用過的電池。

雷射產品安全警告

CLASS 1 LASER PRODUCT

請勿自行拆裝警告

請勿自行拆裝修理本產品，一經拆裝即喪失保固資格



WEEE標誌：這個打叉的垃圾桶標誌表示本產品（電器/電子設備）不應視為一般垃圾丟棄，請依照您所在地區有關廢棄電子產品的處理方式處置。



電池回收標誌：這個打叉的垃圾桶標誌表示本產品的電池不應視為一般垃圾丟棄，請依照您所在地區有關廢棄電池的回收方式處置。



請勿將電池當作一般垃圾丟棄。這個標誌表示電池不應視為一般垃圾丟棄。

REACH

謹遵守 REACH（Registration, Evaluation, Authorisation, and Restriction of Chemicals）管理規範，我們會將產品中的化學物質公告在華碩 REACH 網站，詳細請參考 <http://green.asus.com/english/REACH.htm>。

提示符號

為了能夠確保您正確地完成本產品的設定，請務必注意下面這些會在本手冊出現的標示符號所代表的特殊含意。



警告：提醒您在進行某一項工作時要注意您本身的安全。



重要：此符號表示您必須要遵照手冊所描述之方式完成一項或多項軟硬體的安裝或設定。



祕訣：提供有助於完成某項工作的訣竅。



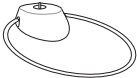
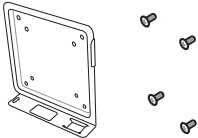

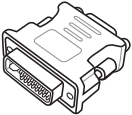
注意：其他額外的資訊。

歡迎使用

感謝您購買此款華碩 Eee Box PC ！

在您拿到本產品包裝盒之後，請先檢查下面所列出的各項配備是否齊全。
若是任何一項配件有損壞或短缺，請儘速與您的經銷商連絡。

包裝盒內容物

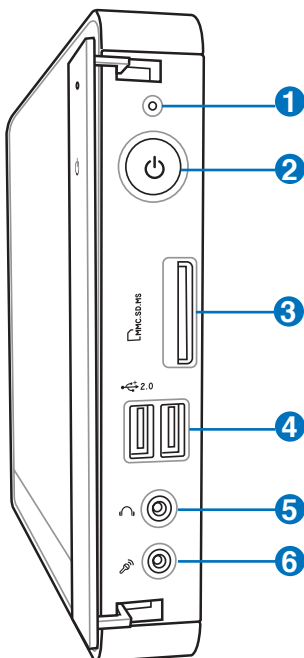
		
Eee Box PC	腳架	螢幕支撐架及螺絲組（選購）
		
無線網路天線	變壓器	電源線
		
S/PDIF 轉接頭	DVI-VGA 轉接頭（選購）	驅動程式 / 還原光碟
		
保固卡	使用手冊	

認識您的 Eee Box PC

組成部位介紹

前視圖

請參考下圖來認識您的 Eee Box PC 前方面板中各元件的功能與說明。



1 

硬碟狀態指示燈

當硬碟中的資料被讀取或寫入資料至硬碟時，硬碟狀態指示燈會以閃爍燈號顯示。

2 

電源開關

這個電源開關可以將您的 Eee Box 電源開啟或關閉。

3 

記憶卡插槽

這個內建的記憶卡插槽可以支援 MMC/SD/SDHC/MS/MS Pro 等規格的記憶卡，這些記憶卡可用在數位相機、MP3 播放器、行動電話、PDA 等。

4 2.0 USB 連接埠 (2.0/1.1)

USB 連接埠可以相容於 USB 2.0 或 USB 1.1 的硬體裝置，例如：鍵盤、指向性裝置、相機、硬碟等，傳輸速率可達 12Mbps/秒 (USB 1.1) 與 480Mbps/秒 (USB 2.0)。透過 USB 外接裝置或集線器 (Hub) 可以讓多項 USB 裝置同時在一台電腦上使用，此外，USB 支援熱插拔功能。

5 頭戴式耳機訊號輸出接頭

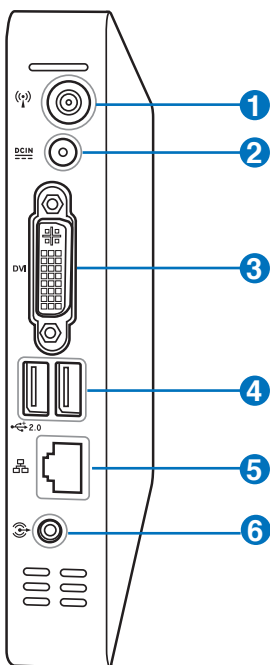
這組 1/8" 立體聲頭戴式耳機接頭 (3.55mm) 用來連接音效輸出訊號至喇叭或耳機。當您使用這個接頭，則內建的喇叭就會自動關閉。

6 麥克風接頭

麥克風接頭設計用來連接視訊會議的麥克風、voice narrations或簡單的聲音錄製。

後視圖

請參考下圖來認識您的 Eee Box PC 後側面板中各元件的功能與說明。



1 無線網路接頭

這個接頭用來連接無線網路天線，可以增強無線訊號的接收。

2 DCIN 電源輸入接頭 (DC 12V / 19V)

電源變壓器可以將 AC 電源轉換為 DC 電源，轉換的電源透過電源輸入接頭提供電力給您的電腦，為了避免損害電腦，請使用電源變壓器。



注意：當電源正在使用中，電源變壓器的溫度可能會上升變熱，請勿將電源變壓器覆蓋或靠近您的身體。

3 DVI 顯示器輸入連接埠

這個數位視訊介面（DVI）連接埠支援高品質 VGA 相容裝置，例如螢幕、投影機，可以在更大的外接顯示裝置瀏覽觀賞。

4 2.0 USB 連接埠（2.0/1.1）

USB 連接埠可以相容於 USB 2.0 或 USB 1.1 的硬體裝置，例如：鍵盤、指向性裝置、相機、硬碟等，傳輸速率可達 12Mbps/秒（USB 1.1）與 480Mbps/秒（USB 2.0）。透過 USB 外接裝置或集線器（Hub）可以讓多項 USB 裝置同時在一台電腦上使用，此外，USB 支援熱插拔功能。

5 網路連接埠

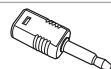
這組 8-pin 的 RJ-45 網路連接埠支援標準的乙太網路線，可以連接區域網路。內建的連接埠可以讓您更方便連接網路線而不須另外使用轉接器。

6 音效／S/PDIF 輸出連接埠

在這個連接埠插上 3.5mm 小接頭的立體音效訊號線可以接收數位音效。



使用 S/PDIF 輸出功能時，請將包裝盒內容物所含的 S/PDIF 轉接頭連接至您的喇叭。

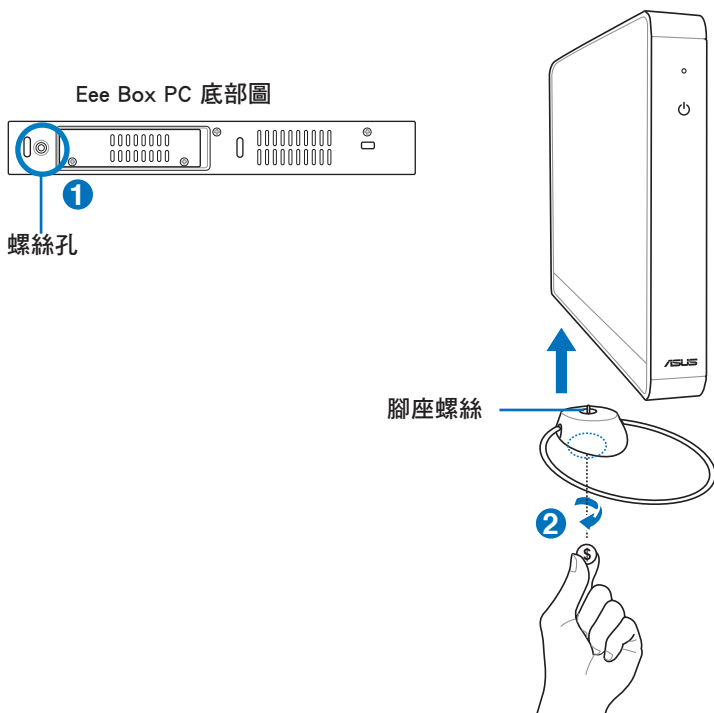


擺放您的 Eee Box PC

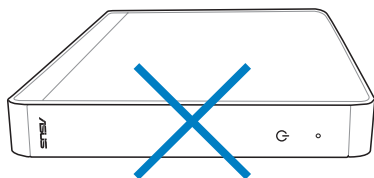
安裝腳座

請依照以下步驟安裝 Eee Box PC 腳座，供直立擺放：

1. 首先請找到 Eee Box PC 底部的螺絲孔位置。
2. 將腳座上的螺絲對準 Eee Box PC 底部的螺絲孔位置，用硬幣小心地鎖緊即可。



請勿將 Eee Box PC 在未安裝腳座的情況下直接放置桌面。



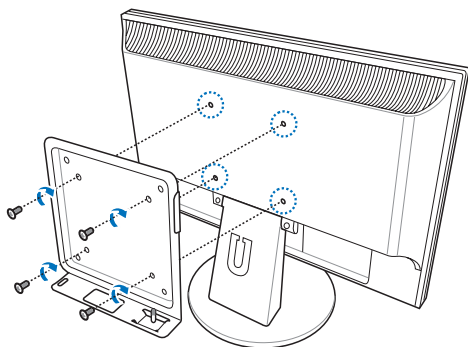
安裝 Eee Box PC 至螢幕背後

請依照以下步驟將 Eee Box PC 安裝至螢幕背後：

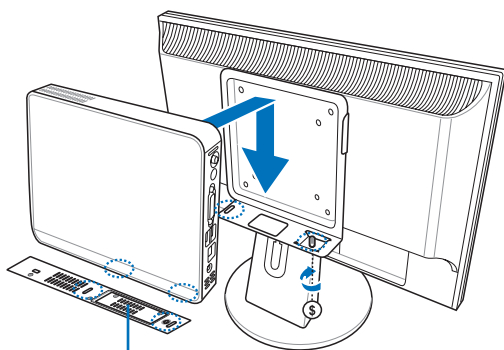
1. 將螢幕支撐架(選購)以四顆螺絲(HNM/M4×8)固定在螢幕背後：



您的螢幕必須為 VESA75 或 VESA100 標準規格才可安裝此一支撐架。



2. 請小心地將 Eee Box PC 置入螢幕支撐架相對應的位置，並以硬幣鎖緊即可。



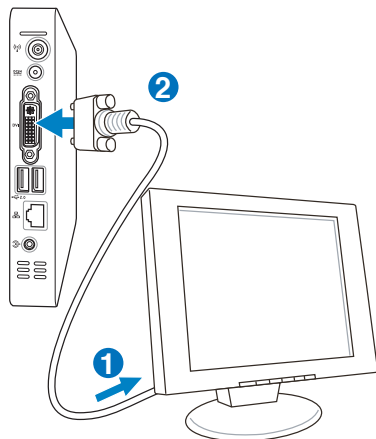
Eee Box PC 底部圖

連接您的 Eee Box PC

在開始使用您的 Eee Box PC 之前，您需要連接一些必要的硬體周邊裝置。

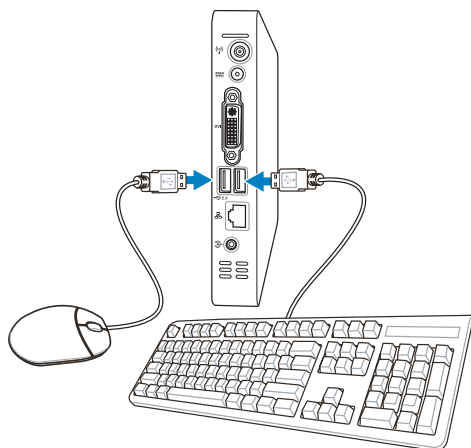
顯示器安裝

將 DVI 連接線的一端連接至顯示器，另一端連接至裝置後側面板的 DVI 連接埠。



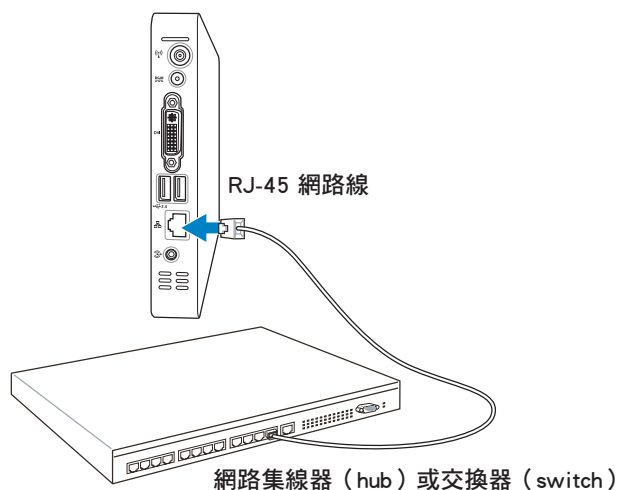
USB 裝置安裝

這個 USB 連接埠可連接 USB 周邊裝置，例如：鍵盤、滑鼠、印表機等。



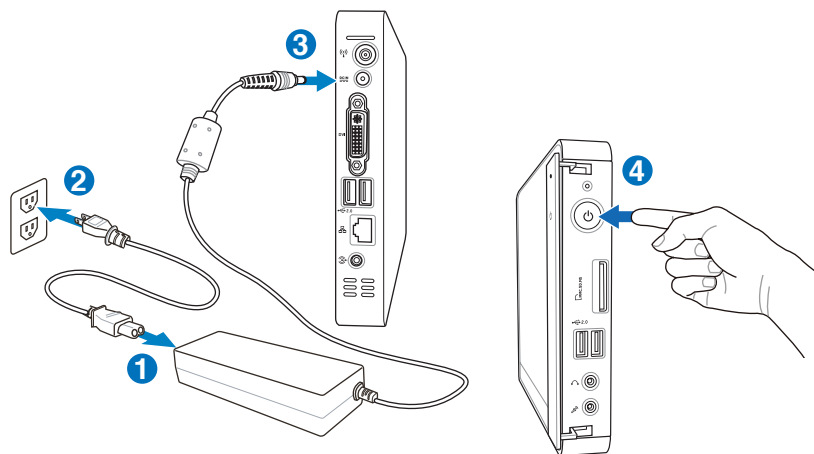
網路連線安裝

若您想要使用有線網路，請將 RJ-45 網路線的一端連接至 Eee Box PC 的網路連接埠，將另一端連接至集線器（hub）或交換器（switch）。請參考下圖來連接您的 Eee Box PC 與集線器（hub）或交換器（switch），使用內建的乙太網路控制器來連線上網。



開啟裝置電源

將包裝內附的電源變壓器連接至裝置後方的電源接孔，並按下前面板的電源按鈕即可開啟裝置電源。



- 當您的 Eee Box PC 沒有使用時，請關閉電源、移除變壓器，以避免不必要的電力使用。
- 您可由 Window[®] 控制台中的電源選項，設定 Eee Box PC 的電源配置。



若要進入 BIOS 設定程式，請在開啟 Eee Box PC 電源後按下 F2 鍵。

使用您的 Eee Box PC

無線網路連線設定

請依照以下步驟進行無線網路設定：



進行無線網路連線設定之前請先將包裝內附的天線安裝至裝置後方的天線接頭，以使無線網路訊號更加穩定。

1. 在工作列的無線網路連線圖示  上按一下滑鼠右鍵選擇 **檢視可用的無線網路**。

2. 從搜尋到網路清單中選擇想要連線的網路，點選 **連線** 來建立連線。



若您選擇啟用安全性的無線網路項目，則需要輸入密碼。



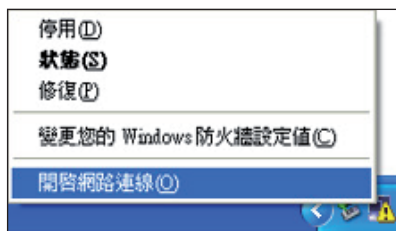
3. 當連線建立完成後，在網路連線清單中就會出現 **已連線** 資訊。



有線網路連線設定

使用固定 IP

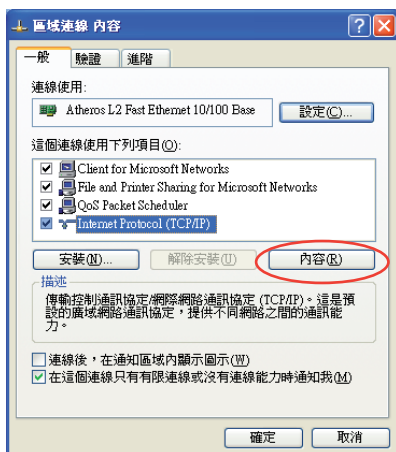
1. 在工作列的區域連線圖示上按滑鼠右鍵，選擇 開啟網路連線。



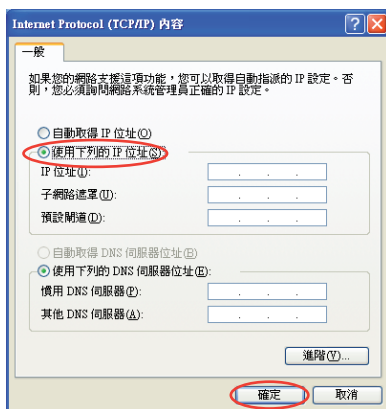
2. 在 區域連線 項目按滑鼠右鍵，選擇 內容。



3. 點選 Internet Protocol (TCP/IP)，然後點選 內容。

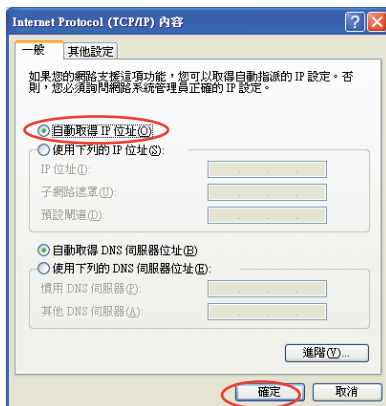


4. 勾選 **使用下列的 IP 位址**。
5. 接著輸入 IP 位址、子網路遮罩、預設閘道。向您的網路服務供應商取得正確的 IP 設定資料。
6. 在 DNS 設定部份通常不需要自行輸入設定位址，若是您想要自行設定 DNS 位址，在 DNS 伺服器位置輸入慣用 DNS 伺服器與其他 DNS 伺服器的位址。請向您的網路管理員取得正確的 IP 設定資料。
7. 點選 **確定** 即可完成網路設定。

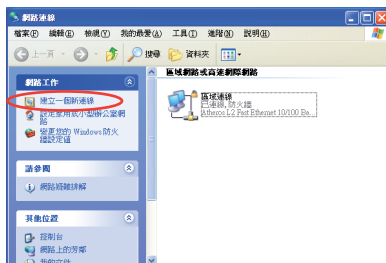


使用浮動式 IP（PPPoE 連線設定）

1. 依照「使用固定 IP」的步驟 1～3 來開始建立一個使用固定 IP 網路連線。
2. 勾選 **自動取得 IP 位址**，然後點選 **確定** 即可完成設定。



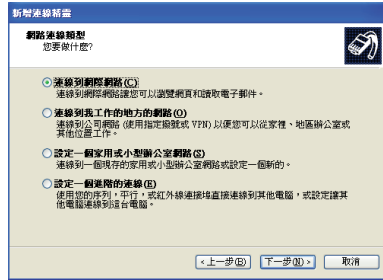
3. 點選建立一個新連線來啟動一個新的連線設定精靈。



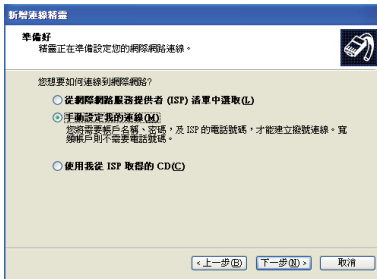
4. 點選 下一步。



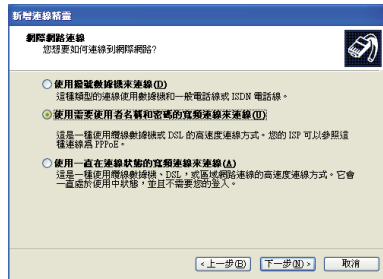
5. 選擇 連線到網際網路, 然後點選 下一步。



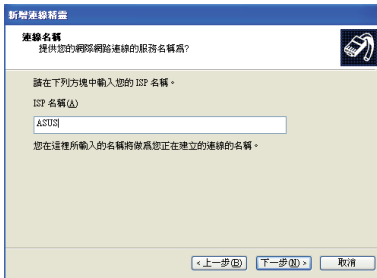
6. 選擇 手動建立我的連線。



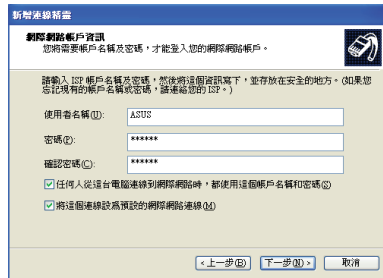
7. 選擇您的連線型態, 然後點選 下一步。



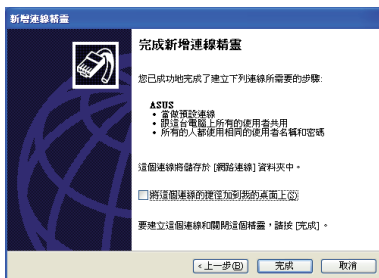
8. 輸入 ISP 名稱, 然後點選 下一步。



9. 輸入使用者名稱、密碼與確認密碼後, 點選 下一步。



10. 點選 **完成** 即可完成網路設定。



11. 輸入使用者名稱與密碼後，點選 **連線** 即可連線至網際網路。



若是連線至網路有問題時，請與您的網路服務供應商（ISP）連絡尋求協助。

使用華碩 Easy Update

1. 從 Windows 桌面下方的工具列（通常位於畫面右下角），使用滑鼠右鍵點選 **ASUS Easy Update**（華碩快速更新）圖示。



2. 選擇 **預定更新**，並選擇想要更新的週期間隔。
3. 確定之後按下 **更新** 即可開始進行更新的動作。



4. 從 ASUS Easy Upadte（華碩快速更新）程式選單中，點選 **確定**，來顯示您可以下載的項目。



5. 點選您所要下載的項目或勾選上方的 **全選** 之後，再按下 **確定** 開始進行檔案下載。



還原您的系統

使用還原光碟還原系統

在還原光碟中包含有一個作業系統出廠預設值的影像檔，可以將您的系統還原至出廠時的預設值。將還原光碟與驅動程式光碟搭配使用，可以讓您的系統快速的還原至系統最初的狀態，讓您的硬碟可以在最佳的狀態下運作。在使用還原光碟之前，請先將您的資料檔案，例如：Outlook PST 檔案，備份至外接硬碟或網路硬碟，並將所有的個人化設定，例如網路設定抄寫下來。



使用還原光碟之前請先連接 USB 外接式 DVD 光碟機。

1. 開啟電源，當 BIOS 畫面出現時，立即按下按鍵 <F8>。
2. 將還原光碟放入光碟機後，從開機選單上選擇光碟機，按下鍵盤任一鍵即可由光碟機開機。
3. 進入 ASUS Recovery System 畫面。
4. 若要選擇使用磁碟分區還原請繼續按下一步操作；若選擇使用整個硬碟還原則請直接跳至步驟 5。



當系統執行還原動作時，系統內的資料會全部被刪除，請先確認您已經將重要資料進行備份後再執行系統還原的動作。

- 4.1 請選擇磁碟項目：Recover Windows to a partition（將系統還原至磁碟分區）。
- 4.2 請選擇一個主要磁碟分區且磁碟容量需要大於 20GB。
 - 4.2.1 還原系統會使用一個硬碟分區，請略過此分區。
 - 4.2.2 無磁碟分區的硬碟，可以將一個硬碟空間設定為主要磁碟分區且磁碟容量需要大於 20GB。
- 4.3 這個項目將會覆寫您所選擇的磁碟分區，讓您保留其他磁碟分區，並建立一個新的系統磁碟代號為 C:。
5. 選擇整個硬碟。
 - 5.1 請選擇磁碟項目：Recover Windows to entire HD（將系統還原至整個硬碟）。
 - 5.2 您所選擇的磁碟容量需要大於 20GB。
 - 5.3 這個項目將會清除硬碟中所有的磁碟分區，並建立一個磁碟分區，新的系統磁碟代號為 C:。
6. 依照螢幕畫面上的指示來操作還原的程序。

7. 還原成功後，請重新開機。
8. 進入 Windows 使用者歡迎畫面後，您可以設定語言、時區與鍵盤、電腦名稱與使用者名稱，設定完成後即可進入 Windows 系統。



還原光碟僅供 Eee Box PC 使用，請勿使用本光碟來還原其他電腦系統。請造訪華碩網站 <http://tw.asus.com> 來獲得最新資訊。

使用隱藏磁碟還原系統

在隱藏磁碟包含有作業系統、驅動程式以及應用程式出廠預設值的影像檔，可以讓您系統中的應用程式快速的還原至系統最初的狀態，讓您的硬碟可以在最佳的狀態下運作。在使用隱藏磁碟之前，請先將您的資料檔案，例如：Outlook PST 檔案，備份至外接硬碟或網路硬碟，並將所有的個人化設定，例如網路設定抄寫下來。



請勿將磁碟名稱為 **RECOVERY** 的磁碟刪除，隱藏磁碟在本裝置出廠時即已內建在系統中，若是刪除則無法由使用者自行復原。

1. 開啟電源，當 BIOS 畫面出現時，立即按下按鍵 <F9>。
2. 進入 ASUS Recovery System 畫面。
3. 先選擇一個磁碟項目然後選擇磁碟分區，點選 **Next**。
 - 磁碟項目：Recover Windows to a partition (將系統還原至磁碟分區)。
 - 磁碟分區：
 - a. 請選擇一個主要磁碟分區且磁碟容量需要大於 20GB。
 - b. 還原系統會使用一個硬碟分區，請略過此分區。
4. 依照螢幕畫面上的指示來完成還原的程序。
5. 還原成功後，請重新開機。
6. 進入 Windows 使用者歡迎畫面，您可以設定語言、時區與鍵盤、電腦名稱與使用者名稱後，即可進入 Windows 系統。

華碩的連絡資訊

華碩電腦公司 ASUSTeK COMPUTER INC. (台灣)

市場訊息

地址：台灣臺北市北投區立德路15號
電話：+886-2-2894-3447
傳真：+886-2-2890-7798
電子郵件：info@asus.com.tw
全球資訊網：<http://tw.asus.com>

技術支援

電話：+886-2-2894-3447 (0800-093-456)
線上支援：<http://support.asus.com/techserv/techserv.aspx>

華碩電腦公司 ASUSTeK COMPUTER INC. (亞太地區)

市場訊息

地址：台灣臺北市北投區立德路15號
電話：+886-2-2894-3447
傳真：+886-2-2890-7798
電子郵件：info@asus.com.tw
全球資訊網：<http://tw.asus.com>

技術支援

電話：+86-21-38429911
傳真：+86-21-58668722, ext. 9101#
線上支援：<http://support.asus.com/techserv/techserv.aspx>

ASUS COMPUTER INTERNATIONAL (美國)

市場訊息

地址：800 Corporate Way, Fremont, CA 94539, USA
電話：+1-510-739-3777
傳真：+1-510-608-4555
電子郵件：<http://vip.asus.com/eservice/techserv.aspx>

技術支援

電話：+1-812-282-2787
傳真：+1-812-284-0883
線上支援：<http://support.asus.com/techserv/techserv.aspx>

ASUS COMPUTER GmbH (德國/奧地利)

市場訊息

地址：Harkort Str. 21-23, D-40880 Ratingen, Germany
電話：+49-2102-95990
傳真：+49-2102-959911
全球資訊網：<http://www.asus.de>
線上連絡：<http://www.asus.de/sales> (僅回答市場相關事務的問題)

技術支援

電話：+49-1805-010923
傳真：+49-2102-9599-11
線上支援：<http://support.asus.com/techserv/techserv.aspx>