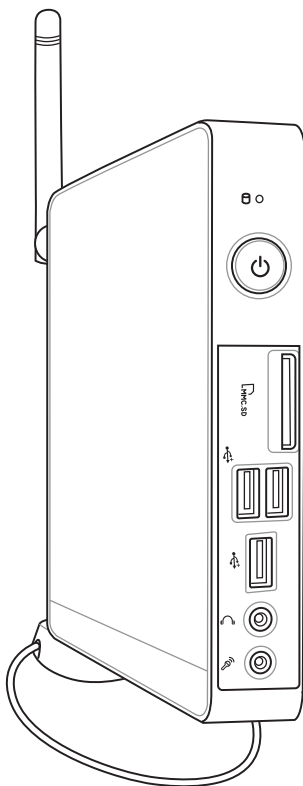


EeeBox

Čeština

EeeBox PC

Uživatelská příručka



CZ5343

První vydání V1

Březen 2010

Copyright © 2010 ASUSTeK COMPUTER INC. Všechna práva vyhrazena.

Žádná část této příručky, včetně popsaných výrobků a softwaru, nesmí být kopírována, přenášena, přepisována, ukládána do paměťového zařízení nebo překládána do jakéhokoliv jazyka v žádné formě ani žádnými prostředky vyjma dokumentace, které kupující vytvoří jako zálohu, bez výslovného písemného souhlasu společnosti ASUSTeK COMPUTER, INC. („ASUS“).

Názvy produktů a výrobců uvedené v této příručce mohou ale nemusí být registrované ochranné známky nebo autorská práva příslušných vlastníků a jsou zmiňovány pouze pro označení. Názvy produktů a výrobců zmiňované v této příručce mohou ale nemusí být registrované ochranné známky nebo autorská práva příslušných vlastníků a jsou použity pouze pro označení. Všechny ochranné známky jsou majetkem příslušných vlastníků.

Věnovali jsme maximální snahu tomu, aby obsah této příručky byl správný a aktuální. Nicméně výrobce neposkytuje žádnou záruku ohledně přesnosti jejího obsahu a vyhrazuje si právo provádět změny bez předchozího upozornění.

Obsah

Poznámky	4
Bezpečnostní zásady	8
Poznámky k této příručce	11
Vítáme vás	12
Obsah balení	12
Seznámení s počítačem Eee Box PC.....	13
Pohled zepředu	13
Pohled zezadu	15
Pohled shora	17
Používání bezdrátové antény	18
Umístění počítače Eee Box PC.....	19
Montáž podstavce (volitelný)	19
Instalace počítače Eee Box PC k monitoru (volitelný)	20
Instalace počítače Eee Box PC	21
Připojení zobrazovacího zařízení	21
Připojení zařízení USB	21
Připojení síťového zařízení.....	22
Zapnutí systému	23
Používání počítače Eee Box PC.....	24
Konfigurování bezdrátového připojení	24
Konfigurování pevného připojení	25
Použití statické IP adresy	25
Použití dynamické adresy IP (připojení PPPoE).....	26
ASUS Easy Update	29
Obnovení systému	30
Používání skrytého oddílu	30

Poznámky

Prohlášení pro Federální komunikační komisi

Toto zařízení splňuje část 15 směrnic FCC (Federálního úřadu pro komunikace). Provoz zařízení podléhá následujícím dvěma podmínkám:

- Toto zařízení nesmí způsobovat škodlivé rušení, a
- Toto zařízení musí přijmout veškeré přijaté rušení, včetně rušení, které by mohlo způsobit nežádoucí činnost.

Toto zařízení bylo testováno a ověřeno, že vyhovuje parametrům pro digitální přístroj třídy B podle části 15 směrnic FCC. Tato omezení jsou navržena tak, aby zajišťovala přiměřenou ochranu proti nežádoucímu rušení při instalaci v obytných prostorech. Zařízení vytváří, používá a může vyzařovat vysokofrekvenční energii, která může při nedodržení pokynů výrobce k instalaci a obsluze způsobovat rušení rozhlasového příjmu. Nelze ovšem vyloučit, že u konkrétní instalace k rušení nedojde. Pokud skutečně dochází k rušení rozhlasového či televizního příjmu, jehož vznik lze jednoznačně určit vypínáním a zapínáním přístroje, doporučujeme uživateli, aby se pokusil rušení omezit některým z následujících opatření:

- Otočit nebo přemístit přijímací anténu.
- Zvětšit odstup mezi zařízením a přijímačem.
- Připojit zařízení do elektrické zásuvky v jiném obvodu, než ke kterému je připojen přijímač.
- Poradit se s dodavatelem nebo zkušeným rozhlasovým/TV technikem.

UPOZORNĚNÍ: Změny nebo modifikace pro tuto jednotku nejsou výslovně schváleny podle části zodpovědné za shodu, která by mohla zneplatnit pravomoc uživatele pro nakládání s tímto vybavením.

Varování na vystavení RF

Tohoto zařízení musí být nainstalováno a provozováno v souladu s dodanými pokyny a anténa (antény) použitá pro tento vysílač musí být nainstalována tak, aby poskytovala vzdálenost alespoň 20 cm od všech osob a nesmí být umístěna společně nebo nesmí fungovat ve spojení s jakoukoliv jinou anténou nebo radiovým vysílačem. Koncoví uživatelé a instalátoři musí obdržet pokyny pro instalaci antény a specifické provozní pokyny v souladu s požadavky na vystavení RF.

Prohlášení o shodě (Směrnice R&TTE 1995/5/EC)

Následující položky byly dokončeny a jsou považovány za relevantní a dostatečné:

- Základní požadavky uvedené v [článek 3]
- Požadavky na ochranu zdraví a bezpečnost uvedené v [článek 3.1a]
- Testy elektrické bezpečnosti podle [EN 60950]
- Požadavky na ochranu v souvislosti s elektromagnetickou kompatibilitou podle [článek 3.1b]
- Testy elektromagnetické kompatibility v [EN 301 489-1] a [EN 301]
- Testy v souladu s [489-17]
- Efektivní využívání rádiového spektra uvedené v [článek 3.2]
- Řady rádiových testů v souladu s [EN 300 328-2]

Varovná značka CE

Toto je výrobek řady B, v domácím prostředí může být příčinou rádiového rušení a v takovém případě může být nutné, aby uživatel učinil potřebná opatření.

Bezdrátový provozní kanál pro různé domény

S. Amerika	2,412-2.462 GHz	Kanál 01 až 11
Japonsko	2,412-2.484 GHz	Kanál 01 až 14
Evropa ETSI	2,412-2,472 GHz	Kanál 01 až 13

Francouzská pásma s omezenými bezdrátovými frekvencemi

Některé oblasti ve Francii mají omezené frekvenční pásmo. Největší povolený interiérový výkon:

- 10mW pro celé pásmo 2,4 GHz (2400 MHz–2483,5 MHz)
- 100mW pro frekvence od 2446,5 MHz do 2483,5 MHz



Kanály 10 až 13 včetně fungují v pásmu 2446,6 MHz až 2483,5 MHz.

Existuje několik možností pro použití venku: Na soukromém pozemku nebo na soukromém pozemku veřejných organizací je k použití nutný předchozí souhlas ministerstva obrany, s maximálním povoleným výkonem 100mW v pásmu 2446,5–2483,5 MHz. Venkovní použití na veřejném pozemku není povoleno.

V níže uvedených krajích pro celé pásmo 2,4 GHz:

- Maximální povolený výkon v interiéru je 100 mW
- Maximální povolený výkon v exteriéru je 10 mW

Kraje, ve kterých je povoleno použití pásma 2400 – 2483,5 MHz s EIRP méně než 100 mW v interiéru a méně než 10 mW v exteriéru:

01 Ain Orientales	02 Aisne	03 Allier
05 Hautes Alpes	08 Ardennes	09 Ariège
11 Aude	12 Aveyron	16 Charente
24 Dordogne	25 Doubs	26 Drôme
32 Gers	36 Indre	37 Indre et Loire
41 Loir et Cher	45 Loiret	50 Manche
55 Meuse	58 Nièvre	59 Nord
60 Oise	61 Orne	63 Puy du Dôme
64 Pyrénées Atlantique	66 Pyrénées	67 Bas Rhin
68 Haut Rhin	70 Haute Saône	
71 Saône et Loire	75 Paris	
82 Tarn et Garonne	84 Vaucluse	88 Vosges
89 Yonne	90 Territoire de Belfort	
94 Val de Marne		

Tento požadavek se pravděpodobně postupně změní, takže budete moci svoji kartu pro bezdrátovou lokální síť používat na více místech ve Francii. Zkontrolujte tyto informace u ART (www.art-telecom.fr)



Vaše WLAN karta vysílá méně než 100 mW, ale více než 10 mW.

Prohlášení kanadského ministerstva komunikací

Toto digitální zařízení nepřekračuje limity třídy B pro vyzařování rádiového rušení z digitálního přístroje stanovené vyhláškou o vysokofrekvenčním rušení ministerstva komunikací Kanady.

Toto digitální zařízení třídy B splňuje kanadské předpisy ICES-003.

Prohlášení IC o vystavení radiaci pro Kanadu

Toto zařízení je v souladu s limity IC pro vystavení radiaci stanovenými pro nekontrolované prostředí. Aby byl zachován soulad s požadavky IC v souvislosti s nebezpečím RF, vyhněte se přímému kontaktu s vysílací anténou během přenosu. Koncoví uživatelé jsou povinni dbát zvláštních provozních pokynů tak, aby nedocházelo k nadměrnému vystavování RF.

Provoz musí splňovat tyto dvě podmínky:

- Zařízení nesmí být zdrojem rušení a
- Zařízení musí být schopno akceptovat jakékoli rušení, včetně takového, které může způsobit jeho nežádoucí činnost.

REACH

V rámci shody s regulační platformou REACH (Registration, Evaluation, Authorisation, and Restriction of Chemicals (registrace, hodnocení, povolování a omezování chemických látek)) byl zveřejněn seznam chemických látek přítomných v našich produktech na webu ASUS REACH na adrese <http://green.asus.com/english/REACH.htm>.

Bezpečnostní zásady

Tento počítač Eee Box PC byl zkonstruován a otestován, aby splňoval nejaktuálnější bezpečnostní normy pro technologii IT. Pro zajištění bezpečnosti je však nutné, abyste si přečetli následující bezpečnostní instrukce.

Instalace systému

- Před používáním počítače si přečtěte a dodržujte veškeré pokyny v dokumentaci.
- Tento počítač nepoužívejte v blízkosti vody nebo zdroje tepla, například radiátoru.
- Umístěte systém na stabilní plochu s dodaným podstavcem. Nikdy nepoužívejte systém bez podstavce.
- Otvory ve skříni slouží k větrání. Tyto otvory neucpávejte ani nezakrývejte. Okolo počítače zajistěte dostatečný prostor pro větrání. Do větracích otvorů počítače nezasunujte žádné předměty.
- Tento výrobek používejte v prostředí s okolní teplotou mezi 0°C a 35°C.
- Používáte-li prodlužovací kabel, ujistěte se, že celkové množství proudu odebírané zařízeními připojenými k prodlužovacímu kabelu nepřekročí maximální hodnotu pro daný kabel.

Péče během používání

- Na napájecí kabel nestoupejte ani nepokládejte žádné předměty.
- Zabraňte potřísnění počítače vodou nebo jinými tekutinami.
- Počítačem stále prochází malé množství elektrického proudu, i když je vypnutý. Před čišťením počítače vždy odpojte veškeré napájecí, modemové a síťové kabely z elektrických zásuvek.
- Pokud se u počítače setkáte s některým z následujících technických problémů, odpojte napájecí kabel a obraťte se na kvalifikovaného servisního technika nebo prodejce.
 - Je poškozen napájecí kabel nebo zástrčka.

- Došlo k vniknutí tekutiny do systému.
- Počítač nefunguje správně, přestože se řídíte návodem k použití.
- Došlo k pádu systému nebo k poškození skříně.
- Změnil se výkon systému.

Upozornění ohledně

lithium-iontové baterie

POZOR: Nebezpečí výbuchu při chybné výměně baterie. Nahradejte jen stejným nebo ekvivalentním typem doporučeným výrobcem. Použité baterie zlikvidujte podle pokynů výrobce.

LASEROVÉ ZAŘÍZENÍ - VAROVÁNÍ

LASEROVÉ ZAŘÍZENÍ 1. TŘÍDY

NEDEMONTUJTE

Záruka se nevztahuje na výrobky, které byly uživateli demontovány



NEHÁZEJTE Eee Box PC do komunálního odpadu. Tento výrobek byl navržen tak, aby umožňoval opakované používání součástí a recyklaci. Tento symbol přeškrtnuté popelnice na kolečkách znamená, že výrobek (elektrická, elektronická zařízení a knoflíkové baterie s obsahem rtuti) by se neměl vyhazovat do komunálního odpadu. Pokyny pro recyklaci výrobku vám poskytnou místní služby technické podpory.



NEVHAZUJTE baterii do komunálního odpadu. Tento symbol přeškrtnuté popelnice s kolečky ukazuje, že tato baterie nesmí být likvidována společně s komunálním odpadem. Pokyny pro výměnu baterie vám poskytnou místní služby technické podpory.

Sběr a recyklace

Staré počítače, notebooky a další elektronická zařízení obsahují nebezpečné chemické látky, které v případě likvidace na skládkách mohou poškodit životní prostředí. Při recyklaci jsou kovy, plasty a součástky nalezené ve starém počítači separovány a znovu využity při výrobě nových výrobků. A životní prostředí je chráněno před jakoukoli nekontrolovanou kontaminací škodlivými chemickými látkami.

Společnost ASUS spolupracuje s výrobci, kteří využívají recyklaci a kteří dodržují přísné standardy na ochranu našeho životního prostředí, pro zajištění bezpečnosti zaměstnanců a pro dodržování globálních zákonů na ochranu životního prostředí. Náš závazek recyklování vašeho starého vybavení vychází z naší snahy mnoha způsoby chránit životní prostředí.

Další informace o recyklaci výrobků ASUS a kontakty jsou k dispozici na stránce GreenASUS Takeback and Recycling (Sběr a recyklace GreenASUS) (<http://green.asus.com/english/takeback.htm>)

Poznámky k této příručce

Abyste jste měli jistotu, že postupujete správně, věnujte pozornost následujícím symbolům používaným v této příručce.



VAROVÁNÍ: Zásadní informace, kterými se **MUSÍTE** řídit, abyste předešli případným zraněním.



DŮLEŽITÉ: Pokyny, které při provádění úkonu **MUSÍTE** dodržovat.



TIP: Tipy a užitečné informace, které vám pomohou provést daný úkon.


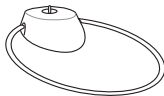
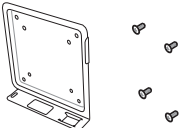
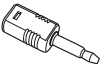






POZNÁMKA: Doplňující informace ke zvláštním situacím.

Vítáme vás

Blahopřejeme vám k zakoupení počítače Eee Box PC. Následující ilustrace zobrazuje obsah balení vašeho nového počítače Eee Box PC. Pokud je některá z níže uvedených položek poškozena nebo chybí, se obraťte na prodejce.

Obsah balení

		
EeeBox PC	Podstavec (volitelný)	Sada držáku VESA a šroubů (volitelný)
		
Mini jack to S/PDIF adapter (volitelný)	Napájecí adaptér	Napájecí kabel
		
Záruční list	stručná příručka	

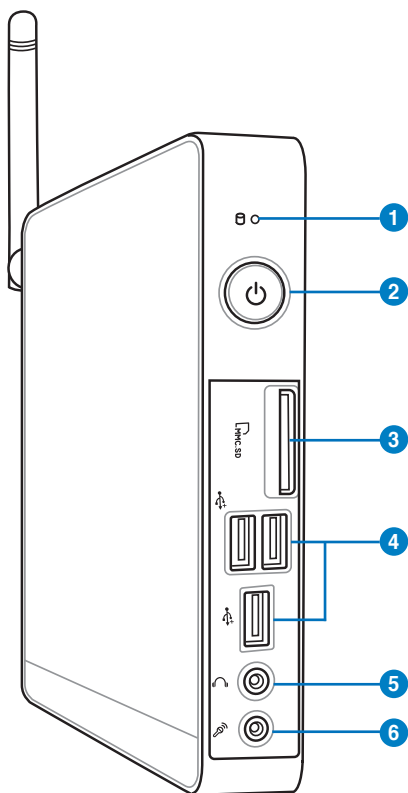


Dojde-li během záruční doby při normálním a správném používání k selhání nebo nefungování tohoto zařízení nebo jeho součástí, přineste záruční list do servisního střediska ASUS pro výměnu závadných dílů.

Seznámení s počítačem Eee Box PC

Pohled zepředu

Na obrázku níže jsou popsány části na této straně počítače.



1 Indikátor LED pevného disku

Indikátor LED pevného disku bliká, když se zapisují data na disk nebo se načítají data z pevného disku.

2 Vypínač

Vypínač slouží k ZAPNUTÍ a VYPNUTÍ systému.

3 **Zásuvka na paměťovou kartu**

Vestavěná čtečka paměťových karet umožňuje načítat karty MMC/SD/SDHC Pro používané v různých zařízeních, například v digitálních kamerách a fotoaparátech, MP3 přehrávačích, mobilních telefonech a PDA.

4 **Port USB**

Port USB (Universal Serial Bus) je kompatibilní se zařízeními USB, jako jsou například klávesnice, myši, fotoaparáty a pevné disky. USB allows many devices to run simultaneously on a single computer, with some peripheral acting as additional plug-in sites or hubs.

5 **Zdířka pro připojení sluchátek/zvukového výstupu**

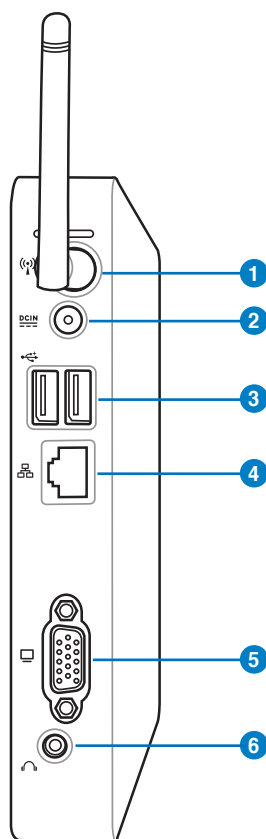
Zdířka při připojení stereofonních sluchátek 1/8" (3,5 mm) slouží k připojení výstupního zvukového signálu systému k reproduktorům se zesilovačem nebo ke sluchátkům.

6 **Zdířka pro připojení mikrofonu**

Zdířka pro připojení mikrofonu je určena pro připojení mikrofonu pro videokonference, projevy nebo jednoduché zvukové záznamy.

Pohled zezadu

Na obrázku níže jsou popsány části na této straně počítače.



1 Zdířka bezdrátové antény

Tato zdířka slouží k připojení dodané bezdrátové antény pro vylepšení příjmu bezdrátového signálu.

2 Vstup napájení (stejnosměrné napětí 12 V)

Dodaný napájecí adaptér převádí střídavé napětí na stejnosměrné pro použití v této zdírce. Tímto vstupem je přiváděno napájení do počítače. Aby se zabránilo poškození počítače, vždy používejte dodaný napájecí adaptér.



Během používání se napájecí adaptér zahřívá na střední až vysokou teplotu. Adaptér nezakrývejte a udržujte jej v bezpečné vzdálenosti od těla.

3 Port USB

Port USB (Universal Serial Bus) je kompatibilní se zařízeními USB, jako jsou například klávesnice, myši, fotoaparáty a pevné disky. USB dovoluje provoz mnoha zařízení na jednom počítači, přičemž některé periférie fungují jako doplňkové rozbočovače.

4 Port místní sítě LAN

Osmikolíkový port RJ-45 LAN podporuje standardní ethernetový kabel pro připojení k místní síti.

5 Výstup zobrazení (monitor)

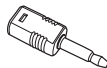
15kolíkový port D-sub pro monitor podporuje standardní VGA kompatibilní zařízení jako je monitor nebo projektor, který umožňuje sledování na větším, externím displeji.

6 Zdířka výstupu zvuku (S/PDIF Out)

Do této zdířky připojte kabel zvuku (3,5 mm mini-jack) pro přenášení analogového nebo digitálního zvuku.

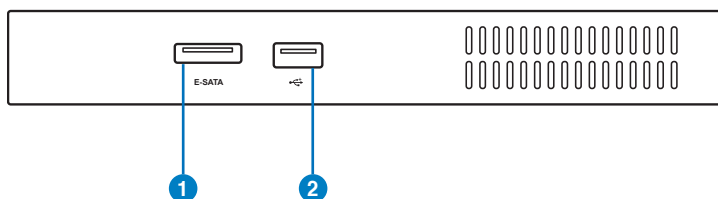


Pro funkci výstupu S/PDIF použijte dodaný adaptér mini jack na S/PDIF pro připojení k zesilovači.



Pohled shora

Na obrázku níže jsou popsány části na této straně počítače.



1 ESATA Port e-SATA

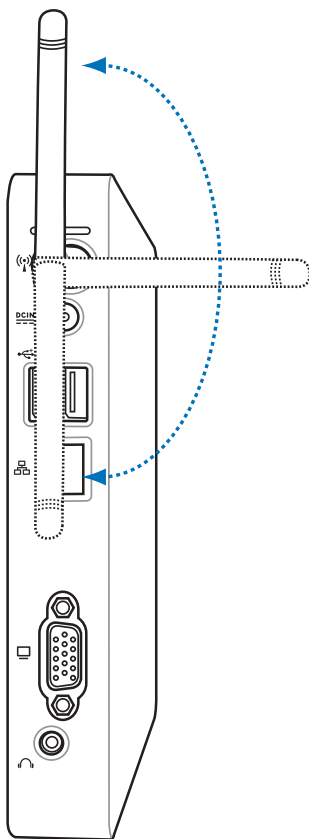
Externí port SATA nebo eSATA umožňuje externí připojení zařízení Serial-ATA, které byly původně určeny pro používání uvnitř stolního počítače. Toto rozhraní je šestkrát rychlejší, než stávající rozhraní USB 2.0, & 1394 pro externí paměťová úložiště a lze jej rovněž připojovat za provozu pomocí stíněných kabelů a konektorů do dvou metrů.

2 USB Port USB

Port USB (Universal Serial Bus) je kompatibilní se zařízeními USB, jako jsou například klávesnice, myši, fotoaparáty a pevné disky. USB dovoluje provoz mnoha zařízení na jednom počítači, přičemž některé periférie fungují jako doplňkové rozbočovače.

Používání bezdrátové antény

Bezdrátová anténa je připojena k počítači Eee Box pro vylepšení příjmu bezdrátového signálu. Neotáčejte bezdrátovou anténu do úhlu 180° – 270°, aby se zabránilo jejímu poškození.

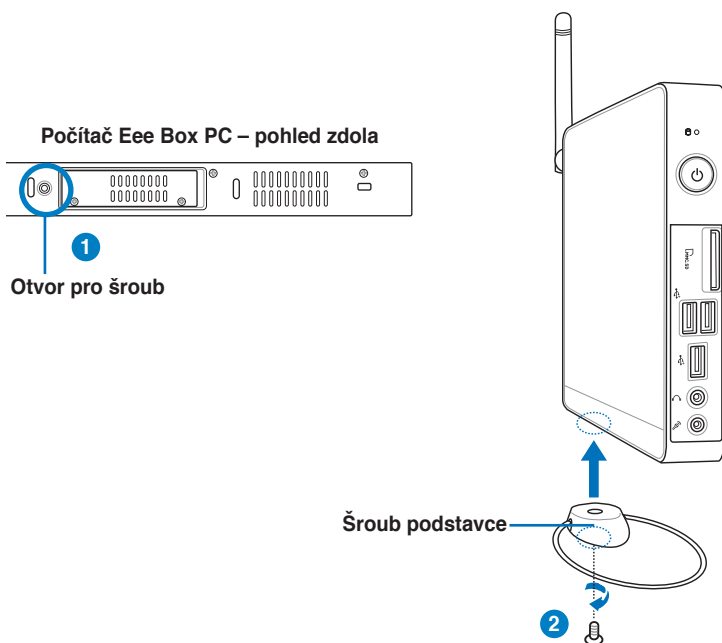


Umístění počítače Eee Box PC

Montáž podstavce (volitelný)

Zvedněte počítač Eee Box PC s dodaným podstavcem. Postup:

1. Vyhledejte otvor pro šroub na spodní straně počítače Eee Box PC.
2. Zarovnejte šroub podstavce s otvorem v počítači a zajistěte podstavec k počítači pomocí mince.



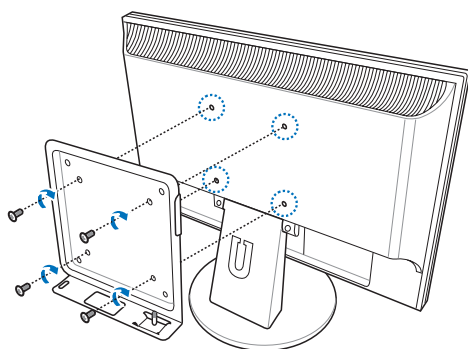
Instalace počítače Eee Box PC k monitoru (volitelný)

Počítač Eee Box PC můžete rovněž nainstalovat na zadní část monitoru. Postup:

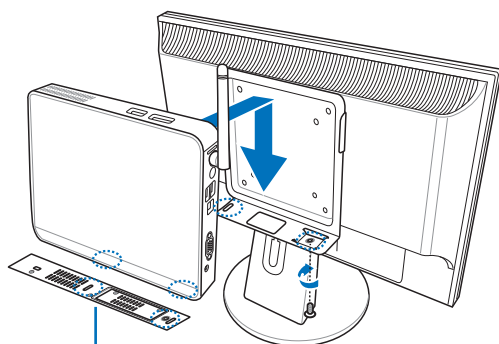
1. Připevněte držák VESA k monitoru čtyřmi šroubky (HNM/M4 x 8).



Aby bylo možné držák VESA připevnit, musí monitor splňovat normu VESA75 nebo VESA100.



2. Umístěte počítač Eee Box PC ve správné orientaci na držák VESA a potom zajistěte počítač k držáku VESA pomocí mince.



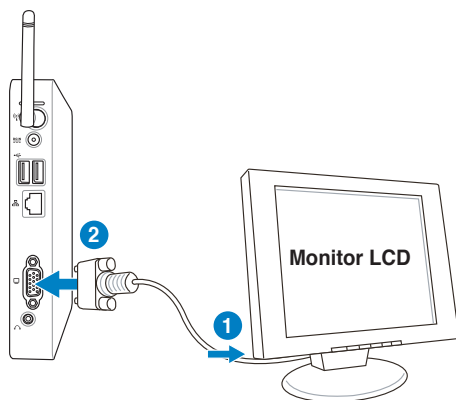
Počítač Eee Box PC – pohled
zdola

Instalace počítače Eee Box PC

Před používáním počítače Eee Box PC je třeba připojit periférie.

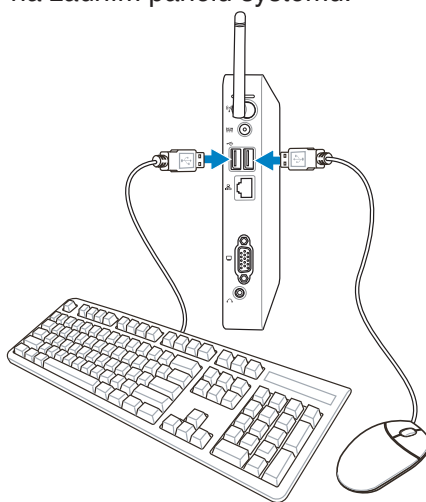
Připojení zobrazovacího zařízení

Připojte jeden konec kabelu VGA k monitoru LCD (1) a druhý konec k portu **Výstup pro displej (monitor)** na zadním panelu systému (2).



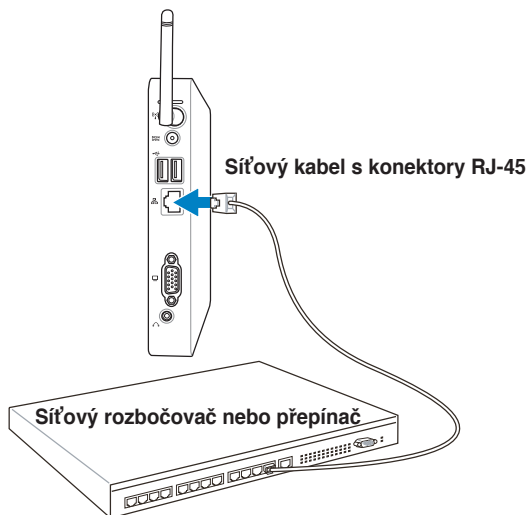
Připojení zařízení USB

Připojte zařízení USB, jako například kabelové/bezdrátové klávesnice (mohou se v různých oblastech lišit), myši a tiskárny k portům **USB** na zadním panelu systému.



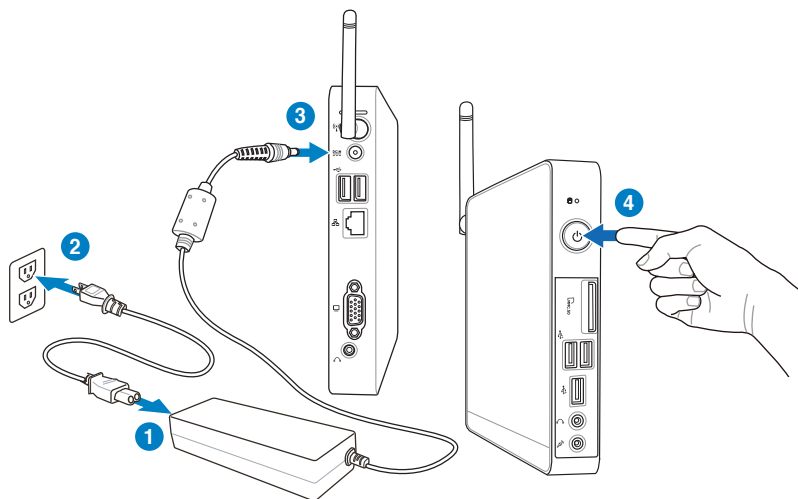
Připojení síťového zařízení

Připojte jeden konec síťového kabelu k síťovému portu **LAN** na zadním panelu systému a druhý konec k rozbočovači nebo přepínači.



Zapnutí systému

Připojte dodaný napájecí adaptér ke zdířce **DC IN** na zadním panelu systému a potom zapněte systém stisknutím **vypínače** na předním panelu.



- Když počítač Eee Box nepoužíváte, odpojte napájecí adaptér nebo vypněte elektrickou zásuvku pro úsporu elektrické energie.
- Proveďte nastavení řízení spotřeby v Ovládacích panelech systému Windows®. Řízení spotřeby zajišťuje, že je váš počítač Eee Box nastaven na režim nízké spotřeby a zároveň je plně funkční.



Chcete-li přejít na nastavení systému BIOS, během spouštění stiskněte opakovaně klávesu **<F2>**.


Používání počítače Eee Box PC

Konfigurování bezdrátového připojení

Chcete-li připojit počítač k bezdrátové síti, postupujte podle následujících pokynů:



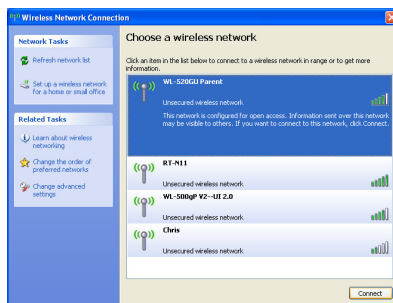
Z bezpečnostní důvodů se **NEPŘIPOJUJTE** k nezabezpečené síti. V opačném případě může být přenos informací bez šifrování viditelný pro ostatní.

1. Poklepejte na ikonu bezdrátové sítě s křížkem  v oznamovací oblasti.

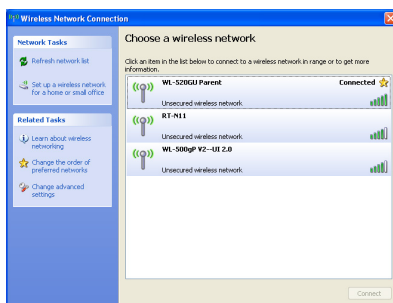
2. Zvolte přístupový bod bezdrátové sítě, ke kterému se chcete připojit, a sestavte spojení klepnutím na **Connect (Připojit)**.



Podle potřeby zadejte síťový bezpečnostní klíč.



3. Po vytvoření se zobrazí zpráva **Connected (Připojeno)**.

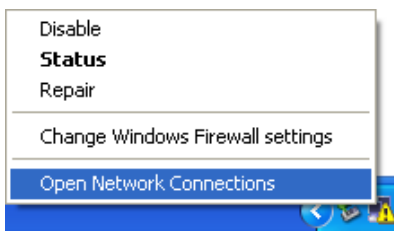


Konfigurování pevného připojení

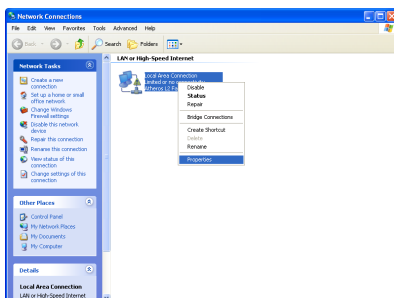
Při vytvoření pevné sítě postupujte podle následujících pokynů:

Použití statické IP adresy

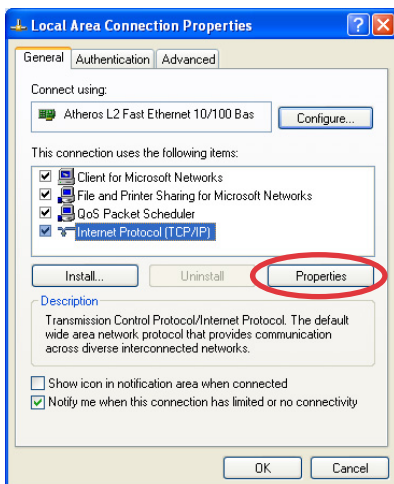
1. V oznamovací oblasti klepněte pravým tlačítkem myši na ikonu sítě a vyberte **Open Network Connections (Otevřít síťová připojení)**.



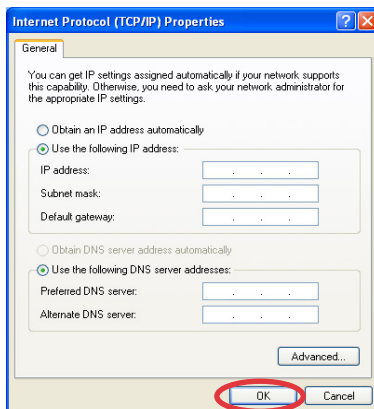
2. Klepněte pravým tlačítkem na položku **Připojení k místní síti** a vyberte položku **Vlastnosti**.



3. Označte položku **Internet Protocol (Protokol sítě Internet) (TCP/IP)** a klepněte na tlačítko **Properties (Vlastnosti)**.

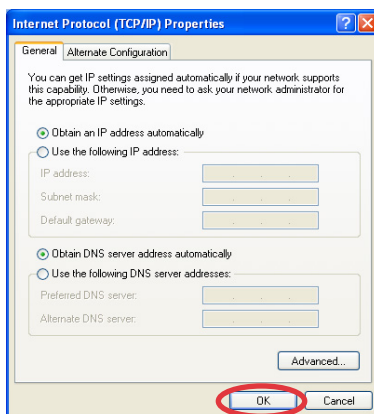


4. Klepněte na **Use the following IP address (Použít následující adresu IP)**.
5. Zadejte **IP adresu**, masku podsítě a bránu podle údajů od vašeho poskytovatele služeb.
6. Podle potřeby zadejte adresu upřednostňovaného serveru DNS a alternativní adresu.
7. Po zadání všech příslušných údajů vytvořte síťové připojení klepnutím na OK.

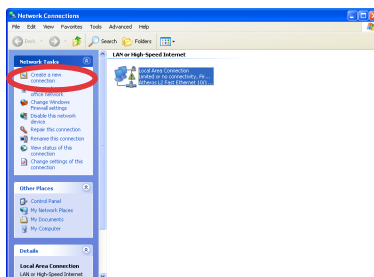


Použití dynamické adresy IP (připojení)

1. Zopakujte kroky 1 - 3 v předchozí části.
2. Vyberte možnost **Získat adresu IP automaticky** a klepněte na tlačítko **OK**.



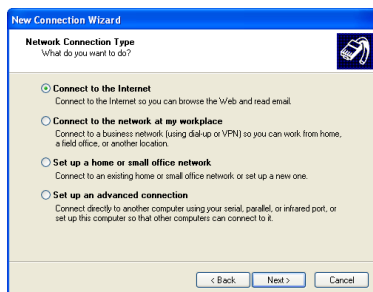
3. Klepnutím na položku **Create a new connection (Vytvořit nové připojení)** spustíte Průvodce novým připojením.



4. Klepnutím na tlačítko **Next (Další)**.



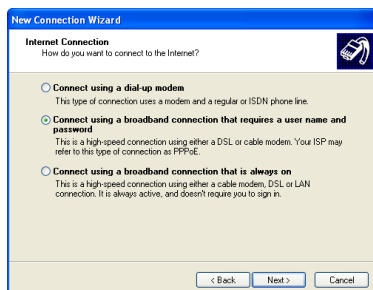
5. Vyberte položku **Připojit k Internetu** a klepněte na tlačítko **Další**.



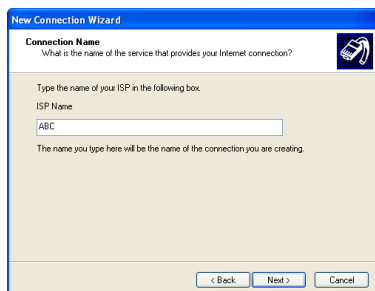
6. Vyberte možnost **Set up my connection manually (Nastavit připojení ručně)**.



7. Vyberte typ připojení a klepněte na tlačítko **Next (Další)**.



8. Zadejte název vašeho ISP a klepněte na tlačítko **Next (Další)**.



9. Zadejte vaše uživatelské jméno a heslo. Klepnutím na tlačítko **Next (Další)**.



10. Klepnutím na tlačítko **Finish (Dokončit)** dokončete konfiguraci.



11. Zadejte vaše uživatelské jméno a heslo. Klepnutím na tlačítko **Připojit** se připojte k Internetu.



Setkáte-li se při připojování k síti s problémy, obraťte se na vašeho poskytovatele internetových služeb (ISP).

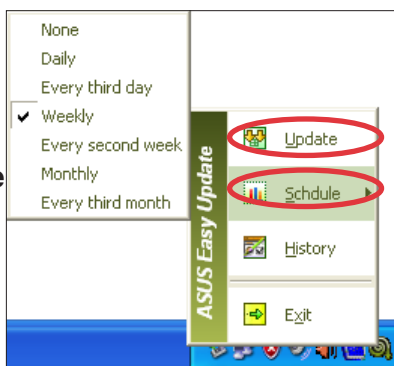
ASUS Easy Update

ASUS Easy Update je softwarový nástroj, který automaticky vyhledává a stahuje nejnovější systémy BIOS, ovladače a aplikace pro počítač Eee Box PC.

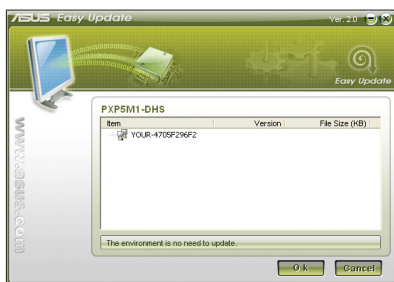
1. V oznamovací oblasti operačního systému Windows® klepněte pravým tlačítkem myši na ikonu **ASUS Easy Update**.



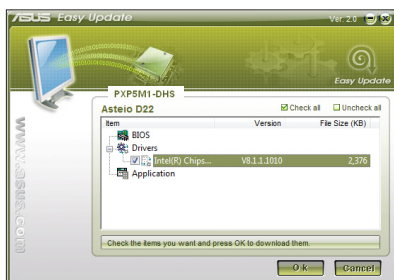
2. Klepnutím na příkaz **Schedule (Plán)** nastavte požadovanou frekvenci aktualizace systému.
3. Klepnutím na příkaz **Update (Aktualizovat)** aktivujete aktualizaci.



4. Klepnutím na tlačítko **OK** zobrazíte položky ke stažení.



5. Zaškrtněte položky, které chcete stáhnout, a potom klepněte na tlačítko **OK**.



Obnovení systému

Používání skrytého oddílu

Oddíl pro obnovení obsahuje bitové kopie operačního systému, ovladačů a nástrojů, které byly nainstalovány do počítače při výrobě. Obnovovací oddíl představuje kompletní obnovovací řešení, které rychle obnoví váš systémový software do jeho původního funkčního stavu, pokud je váš pevný disk v pořádku. Před použitím oddílu pro obnovení zkopírujte vaše datové soubory (například soubory PST aplikace Outlook) do zařízení USB nebo na síťovou jednotku a zapište si vlastní nastavení konfigurace (například síťová nastavení).



NEODSTRAŇUJTE oddíl s názvem „RECOVERY“. Oddíl pro obnovení byl vytvořen při výrobě a v případě jeho odstranění uživatelem jej nelze obnovit. Pokud se při obnově setkáte s problémy, navštivte s počítačem autorizované servisní středisko společnosti ASUS.

1. Během spouštění stiskněte klávesu **<F9>** (vyžaduje oddíl pro obnovení)
2. Zobrazí se okno **ASUS Recovery System**. Vyberte možnost **Obnovit Windows do oddílu**.
3. Vyberte oddíl o velikosti min. 20 GB a klepněte na tlačítko **Další**.
4. Při obnovování postupujte podle zobrazených pokynů.
5. Po dokončení obnovení systému restartujte počítač.
6. Nastavte váš jazyk, časové pásmo, klávesnici, název počítače a uživatelské jméno pro vstup do operačního systému Windows®.

Kontaktní informace společnosti ASUS

ASUSTeK COMPUTER INC.

Adresa	15 Li-Te Road, Beitou, Taipei, Taiwan 11259
Telefon	+886-2-2894-3447
Fax	+886-2-2890-7798
E-mail	info@asus.com.tw
Webová stránka	www.asus.com.tw

Technická podpora

Telefon	+86-21-38429911
Stažení softwaru	support.asus.com

ASUS COMPUTER INTERNATIONAL (Amerika)

Adresa	800 Corporate Way, Fremont, CA 94539, USA
Telefon	+1-510-739-3777
Fax	+1-510-608-4555
Webová	usa.asus.com

Technická podpora

Telefon	+1-812-282-2787
Fax technické podpory	+1-812-284-0883
Stažení softwaru	support.asus.com

ASUS COMPUTER GmbH (Německo a Rakousko)

Adresa	Harkort Str. 21-23, D-40880 Ratingen, Germany
Fax	+49-2102-959911
Webová	www.asus.de
Kontakt online	www.asus.de/sales

Technická podpora

Komponentní Telefon	+49-1805-010923
System/Notebook/Eee/	+49-1805-010920
LCD Telefon	
Fax technické podpory	+49-2102-9599-11
Stažení softwaru	support.asus.com