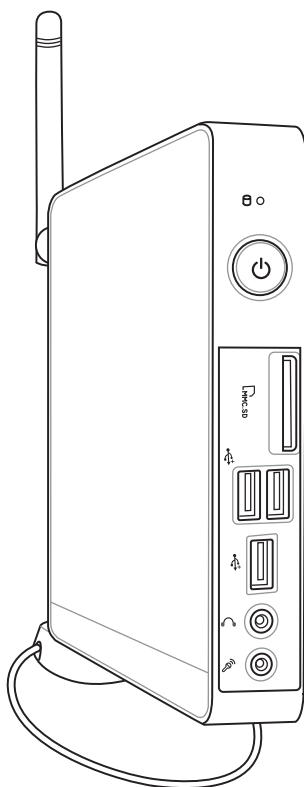


EeeBox

Eee Box PC

Gebruikershandleiding



DU5343

Eerste Editie V1

Februari 2010

Copyright © 2010 ASUSTeK COMPUTER INC. Alle rechten voorbehouden.

Geen enkel deel van deze handleiding, met inbegrip van de producten en de software die hierin is beschreven, mag zonder de uitdrukkelijke schriftelijke toestemming van ASUSTeK COMPUTER INC. ("ASUS") worden gereproduceerd, verzonden, getranscribeerd, opgeslagen in een retrievalssysteem of in enige taal worden vertaald in enige vorm of door enig middel, behalve documentatie die door de koper wordt gebruikt voor back-updoeleinden.

Producten en bedrijfsnamen die in deze handleiding zijn vermeld kunnen al dan niet gedeponeerde handelsmerken of auteursrechten van hun respectievelijke bedrijven en worden alleen gebruikt voor identificatiedoeleinden. Alle handelsmerken zijn eigendom van hun respectieve eigenaars.

Wij hebben elke inspanning gedaan om te garanderen dat de inhoud van deze handleiding correct en up-to-date is. De fabrikant geeft echter geen garantie met betrekking tot de nauwkeurigheid van de inhoud en behoudt zich het recht voor wijzigingen aan te brengen zonder voorafgaande kennisgeving.

Inhoudsopgave

Bepalingen	4
Veiligheidsinformatie	8
Opmerkingen over deze handleiding	11
Welkom	12
Inhoud verpakking	12
Kennismaken met uw Eee Box PC	13
Vooraanzicht	13
Achteraanzicht	15
Bovenaanzicht	17
De draadloze antenne gebruiken	18
Uw Eee Box PC installeren	19
Het voetstuk installeren	19
Uw Eee Box PC op een monitor installeren	20
Uw Eee Box PC instellen	21
Aansluiten op een scherm	21
Aansluiten op USB-apparaten	21
Aansluiten op een netwerkkapparaat	22
Het systeem inschakelen	23
Uw Eee Box PC gebruiken	24
De draadloze verbinding configureren	24
Een bekabelde verbinding configureren	25
Met een statisch IP-adres	25
Met een dynamisch IP/ PPPoE-netwerkverbinding	26
ASUS Easy Update	29
Uw systeem herstellen	30
De verborgen partitie gebruiken	30

Bepalingen

FCC-verklaring (Federal Communications Commission)

Dit apparaat voldoet aan deel 15 van de FCC-regels. De werking is onderhevig aan de volgende omstandigheden:

- Dit apparaat mag geen schadelijke storing veroorzaken en
- Dit apparaat moet elke ontvangen storing aanvaarden, met inbegrip van storing die ongewenste werking kan veroorzaken.

Deze apparatuur is getest en voldoet aan de beperkingen voor een digitaal apparaat klasse B, volgens deel 15 van de FCC-regels. Deze beperkingen zijn ontwikkeld om een redelijke beveiliging te bieden tegen schadelijke storingen in een residentiële installatie. Deze apparatuur genereert, gebruikt en straalt radiofrequentie-energie uit die, indien niet geïnstalleerd en gebruikt in overeenstemming met de instructies van de fabrikant, schadelijke storingen kan veroorzaken aan radiocommunicaties. Er kan echter geen garantie worden gegeven dat er geen interferentie zal optreden in een specifieke installatie. Indien dit apparaat toch schadelijke storingen veroorzaakt aan radio- of televisieontvangst, wat kan worden vastgesteld door het apparaat in en uit te schakelen, moet de gebruiker deze storing proberen te corrigeren door een of meer van de volgende maatregelen te nemen:

- Wijzig de richting van de ontvangstantenne of verplaats de antenne.
- Vergroot de afstand tussen de apparatuur en de ontvanger.
- Sluit het apparaat aan op een stopcontact op een ander circuit dan dat waarop de ontvanger is aangesloten.
- Raadpleeg de dealer of een ervaren radio/tv-technicus voor ondersteuning.

OPGELET: Aanpassingen en wijzigingen die niet uitdrukkelijk zijn goedgekeurd door de partij die verantwoordelijk is voor de naleving kunnen de bevoegdheid van de gebruiker om dit apparaat te gebruiken, vernietigen.

Waarschuwing RF-blootstelling

Dit apparaat moet worden geïnstalleerd en gebruikt in overeenstemming met de geleverde instructies en de antennes die worden gebruikt voor deze zender moeten bij de installatie een afstand van minstens 20 cm bewaren van alle personen. De antennes mogen niet op dezelfde plaats van andere antennes of zenders worden geïnstalleerd en ze mogen niet samen worden gebruikt. Om te voldoen aan de voorschriften met betrekking tot RF-blootstelling, moeten eindgebruikers en installateurs beschikken over de installatierichtlijnen voor de antenne en op de hoogte zijn van de gebruiksomstandigheden van de zender.

Verklaring van conformiteit (R&TTE-richtlijn 1999/5/EG)

De volgende items werden afgewerkt en worden als relevant en toereikend beschouwd:

- Essentiële vereisten zoals in [Artikel 3]
- Beschermingsvereisten voor gezondheid en veiligheid zoals in [Artikel 3.1a]
- Tests voor elektrische veiligheid volgens [EN 60950]
- Beschermingsvereisten voor elektromagnetische compatibiliteit in [Artikel 3.1b]
- Test voor elektromagnetische compatibiliteit in [EN 301 489-1] & [EN 301]
- Tests volgens [489-17]
- Effectief gebruik van het radiospectrum zoals in [Artikel 3.2]
- Radio testsuites volgens [EN 300 328-2]

Waarschuwing CE-markering

Dit is een Klasse B-product. In een huiselijke omgeving kan dit product radiostoringen veroorzaken. In dat geval kan de gebruiker worden gevraagd de nodige maatregelen te nemen.

Draadloos gebruikskanaal voor verschillende domeinen

N. Amerika	2,412-2.462 GHz	Kanalen 01 tot 11
Japan	2,412-2.484 GHz	Kanalen 01 tot 14
Europa (ETSI)	2,412-2,472 GHz	Kanalen 01 tot 13

Beperkte draadloze frequentiebanden Frankrijk

Sommige gebieden in Frankrijk hebben een beperkte frequentieband. In het slechtste geval is de maximale toegelaten spanning binnenshuis:

- 10mW voor de volledige 2,4 GHz band (2400 MHz–2483,5 MHz)
- 100mW voor frequenties tussen 2446,5 MHz en 2483,5 MHz



Kanalen 10 tot 13 inclusief werken in de band 2446,6 MHz tot 2483,5 MHz.

Er zijn slechts enkele mogelijkheden voor gebruik buitenshuis: Op privé-eigendom of op privé-eigendom van publieke personen is het gebruik onderworpen aan een voorafgaande goedkeuringsprocedure door het Ministerie van Defensie, met een maximaal toegelaten vermogen van 100mW in de 2446,5–2483,5 MHz-band. Het gebruik buitenshuis op openbare eigendom is niet toegelaten.

In de onderstaande departementen voor de volledige 2,4 GHz-band:

- Maximaal toegelaten vermogen binnenshuis is 100mW
- Maximaal toegelaten vermogen buitenshuis is 10mW

Departementen waar het gebruik van de 2400–2483,5 MHz-band is toegelaten met een EIRP van minder dan 100mW binnenshuis en minder dan 10mW buitenshuis

01 Ain	02 Aisne	03 Allier
05 Hautes Alpes	08 Ardennes	09 Ariège
11 Aude	12 Aveyron	16 Charente
24 Dordogne	25 Doubs	26 Drôme
32 Gers	36 Indre	37 Indre et Loire
41 Loir et Cher	45 Loiret	50 Manche
55 Meuse	58 Nièvre	59 Nord
60 Oise	61 Orne	63 Puy du Dôme
64 Pyrénées Atlantique	66 Pyrénées Orientales	
67 Bas Rhin	68 Haut Rhin	70 Haute Saône
71 Saône et Loire	75 Paris	82 Tarn et Garonne
84 Vaucluse	88 Vosges	89 Yonne
90 Territoire de Belfort	94 Val de Marne	

Deze vereiste zal mogelijk na verloop van tijd worden gewijzigd, zodat u uw draadloze LAN-kaart in meer gebieden in Frankrijk zult kunnen gebruiken. Raadpleeg ART voor de meest recente informatie (www.art-telecom.fr)



Uw WLAN-kaart zendt minder dan 100mW maar meer dan 10mW uit.

Verklaring Canadees Ministerie voor Communicatie

Dit digitale apparaat overschrijdt de limieten niet van Klasse B voor zendruisemissies van digitale apparaten, zoals vastgesteld in de voorschriften met betrekking tot radiostoring van het Canadese ministerie voor Communicatie.

Dit digitale apparaat van Klasse B voldoet aan de Canadese ICES-003.

Verklaring IC-stralingsblootstelling voor Canada

Dit apparaat voldoet aan de IC-beperkingen betreffende blootstelling aan stralen, die werden opgesteld voor een niet-gecontroleerde omgeving. Om te blijven voldoen aan de IC-vereisten met betrekking tot RF-blootstelling, moet u direct contact met de zendantenne vermijden tijdens het zenden. Eindgebruikers moeten de specifieke gebruiksaanwijzingen volgen om norm met betrekking tot RF-blootstelling na te leven.

Het gebruik is onderhevig aan de volgende twee voorwaarden:

- Dit apparaat mag geen storing veroorzaken en
- Dit apparaat moet elke storing aanvaarden, met inbegrip van storing die ongewenste werking van het apparaat kan veroorzaken.

REACH

In naleving van het REACH-regelgevingskader (Registratie, Evaluatie, Autorisatie en beperking van Chemische stoffen), hebben wij de chemische bestanddelen van onze producten bekendgemaakt op de ASUS REACH-website op <http://green.asus.com/english/REACH.htm>.

Veiligheidsinformatie

Uw Eee Box PC werd ontworpen en getest om te voldoen aan de recentste veiligheidsnormen voor IT-apparatuur. Om uw veiligheid te garanderen, is het echter belangrijk dat u de volgende veiligheidsrichtlijnen leest.

Uw systeem instellen

- Lees en volg alle instructies in de documentatie voordat u uw systeem gebruikt.
- Gebruik dit product niet in de buurt van water of een verwarmingsbron, zoals een radiator.
- Plaats het systeem op een stabiel oppervlak met de bijgeleverde voet. Gebruik het systeem nooit zonder de voet.
- De openingen in de behuizing zijn voorzien voor ventilatie. Blokkeer of dek deze openingen niet af. Zorg dat u voldoende ruimte rond het systeem laat voor ventilatie. Stop nooit enige voorwerpen in de ventilatieopeningen.
- Gebruik dit product in omgevingen met een omgevingstemperatuur van 0°C tot 40°C.
- Als u een verlengkabel gebruikt, moet u ervoor zorgen dat het totale ampèrevermogen van de apparaten die op de verlengkabel zijn aangesloten, dit ampèrevermogen niet overschrijden.

Opgelet tijdens het gebruik

- Stap niet op de voedingskabel en laat er niets op rusten.
- Zorg dat u geen water of andere vloeistoffen op uw systeem lekt.
- Wanneer het systeem is uitgeschakeld, blijft een kleine hoeveelheid elektrische stroom actief. Koppel altijd alle voedings-, modem en netwerkkabels los van de stopcontacten voordat u het systeem reinigt.
- Als u de volgende technische problemen ondervindt bij het product, koppel dan de voedingskabel los en neem contact op met een bevoegde onderhoudstechnicus of met uw verkoper.
 - De voedingskabel of stekker is beschadigd.

- Er is vloeistof in het systeem gemorst.
- Het systeem werkt niet correct, zelfs als u de gebruiksrichtlijnen volgt.
- Het systeem is gevallen of de behuizing is beschadigd.
- De systeemprestaties veranderen.

Waarschuwing lithium-ionbatterij

LET OP: Er bestaat een kans op explosiegevaar als de batterij niet goed wordt geplaatst. Alleen vervangen met hetzelfde of een equivalent type dat wordt aanbevolen door de fabrikant. Gooi lege batterijen weg volgens de richtlijnen van de fabrikant..

WAARSCHUWING LASERPRODUCT

LASERPRODUCT KLASSE 1

NIET DEMONTEREN

De garantie is niet van toepassing op producten die door de gebruiker werden gedemonteerd



Gooi de Eee Box PC NIET weg bij het huishoudelijk afval. Dit product is ontworpen om een correct hergebruik van onderdelen en recycling mogelijk te maken. Dit symbool met doorgekruiste afvalbak geeft aan dat het product (elektrische, elektronische apparatuur en kwikhoudende knoopcelbatterij) niet bij het huishoudelijk afval mag worden weggegooid. Raadpleeg de lokale technische ondersteuningsdiensten voor informatie over het recyclen.



Gooi de batterij NIET bij het huishoudelijk afval. Dit symbool van de doorgehaalde vuilnisbak op wielen geeft aan dat de batterij niet met het huishoudelijk afval mag worden verwijderd. Raadpleeg de lokale technische ondersteuningsdiensten voor het vervangen van batterijen.

Afvoer en recycling

Oude computers, notebooks en andere elektronische apparatuur bevatten gevaarlijke chemicaliën die schadelijk kunnen zijn voor de omgeving als ze met het gewone huisvuil worden afgevoerd. Door recycling worden de metalen, plastics en componenten van een oude computer afgebroken en opnieuw bruikbaar gemaakt voor nieuwe producten. Verder wordt het milieu gespaard doordat er geen grote hoeveelheden schadelijke chemicaliën vrijkomen.

ASUS werkt met recyclingleveranciers die de hoogste eisen stellen aan de bescherming van het milieu, waarbij gelet wordt op de veiligheid van de arbeiders en voldaan wordt aan de wereldwijde milieuwetten. Wij letten op de recycling van oude apparatuur omdat wij op veel manieren werken om het milieu te beschermen.

Voor meer informatie over recycling van producten van ASUS en voor contactadressen, gaat u naar de webpagina GreenASUS Takeback and Recycling (<http://green.asus.com/english/takeback.htm>)

Opmerkingen over deze handleiding

Houd rekening met de volgende symbolen die u doorheen deze handleiding vindt om zeker te zijn dat u bepaalde taken op de juiste manier uitvoert.



WAARSCHUWING! Essentiële informatie die u MOET volgen om lichamelijke letsels te voorkomen.



BELANGRIJK! Instructies die u MOET volgen om een taak te voltooien.



TIP: Tips en nuttige informatie om u te helpen bij het voltooien van uw taak.


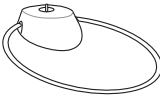
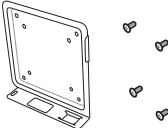
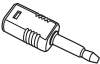
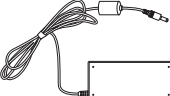





OPMERKING: Aanvullende informatie voor speciale situaties.

Welkom

Gefeliciteerd met uw aankoop van de Eee Box PC. De volgende afbeelding toont de inhoud van de verpakking van uw nieuwe Eee Box PC. Als een van de onderstaande items beschadigd is of ontbreekt, moet u contact opnemen met uw leverancier.

Inhoud verpakking

		
EeeBox PC	Voet (optioneel)	VESA-montage en schroevenpakket (optioneel)
		
Ini-aansluiting naar S/PDIF (optioneel)	Voedingsadapter	Voedingskabel
		
Garantietaal	Snelstartgids	

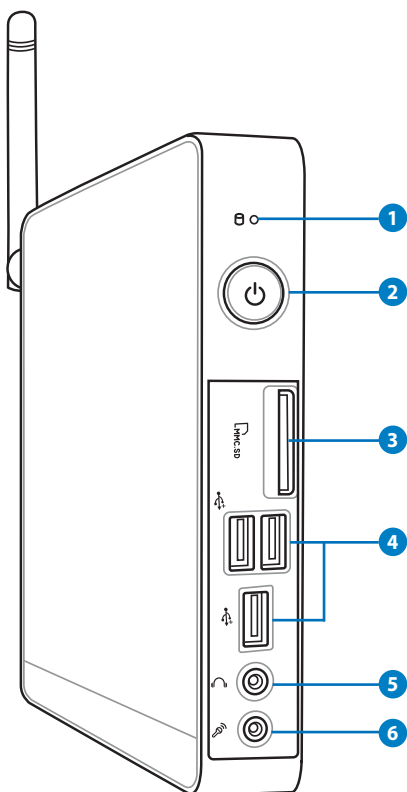


Als het apparaat of de onderdelen ervan slecht werken of defect raken tijdens normaal en correct gebruik binnen de garantieperiode, moet u de garantietaal naar het ASUS-servicecentrum brengen voor het vervangen van de defecte onderdelen.

Kennismaken met uw Eee Box PC

Vooraanzicht

Raadpleeg het onderstaande schema om de onderdelen aan deze zijde van het systeem te identificeren.



1 LED harde schijf

De LED van de harde schijf knippert wanneer gegevens worden geschreven op of gelezen van de harde schijf.

2 Voedingsschakelaar

Met de voedingsschakelaar kunt u het systeem IN- en UITSCHAKELEN.

3 **Geheugenkaartsleuf**

De ingebouwde geheugenkaartlezer kan MMC/SD/SDHC Pro-kaarten lezen van apparaten zoals digitale camera's, MP3-spelers, mobiele telefoons en PDA's.

4 2.0 **USB-poort**

De USB-poort (Universal Serial Bus) is compatibel met USB-apparaten zoals toetsenborden, muisapparaten, camera's en harde schijfstations. Met USB kunnen meerdere apparaten tegelijk werken op één computer, met enkele randapparaten die optreden als extra plug-in-locaties of hubs.

5 **Hoofdtelefoonaansluiting/audio-uitgang**

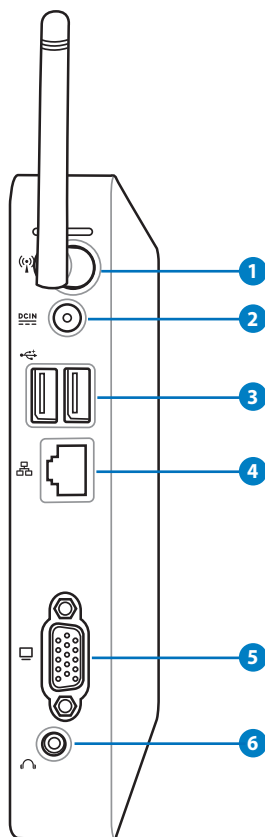
De aansluiting voor de hoofdtelefoon (3.5mm) wordt gebruikt om het audio-uitgangssignaal van het systeem aan te sluiten op luidsprekers met versterkers of een hoofdtelefoon.

6 **Microfoonaansluiting**

De microfoonaansluiting is voorzien voor het aansluiten van de microfoon die wordt gebruikt voor videovergaderingen, gesproken verhalen of eenvoudige audio-opnamen.

Achteraanzicht

Raadpleeg de Diagram afbeelding om de onderdelen aan deze zijde van het systeem te identificeren.



1 Aansluiting draadloze antenne

De aansluiting wordt gebruikt om de bijgeleverde draadloze antenne aan te sluiten om de ontvangst van het draadloze signaal te verbeteren.

2 Voedingsingang (DC 12V)

De bijgeleverde voedingsadapter converteert wisselstroom naar gelijkstroom voor gebruik met deze aansluiting. De voeding die via deze aansluiting wordt geleverd, levert stroom aan de pc. Om schade aan de pc te voorkomen, moet u altijd de bijgeleverde voedingsadapter gebruiken.



De voedingsadapter kan warm tot heet worden tijdens het gebruik. Dek de adapter niet af en houd deze uit de buurt van uw lichaam.

3 2.0 USB-poort

De USB-poort (Universal Serial Bus) is compatibel met USB-apparaten zoals toetsenborden, muisapparaten, camera's en harde schijfstations. Met USB kunnen meerdere apparaten tegelijk werken op één computer, met enkele randapparaten die optreden als extra plug-in-locaties of hubs.

4 LAN-poort

De 8-pins RJ-45 LAN-poort ondersteunt een standaard ethernetkabel voor het aansluiten op een lokaal netwerk.

5 Beeldschermuitgang (monitor)

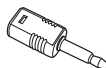
De 15-pins D-sub monitorpoort ondersteunt een standaard VGA-compatibel apparaat zoals een monitor of een projector voor weergave op een groter extern beeldscherm.

6 Audio-uitgang (S/PDIF-uitgang)

Sluit een 3,5mm minstekker van een stereo audiokabel aan op deze aansluiting voor analoge of digitale audio-overdracht.

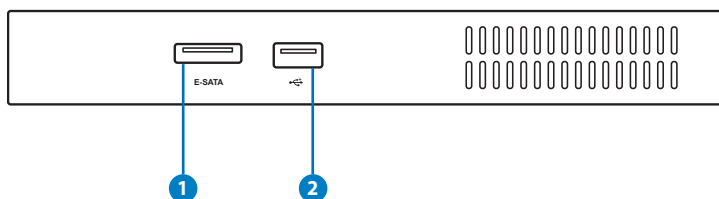


Gebruik voor de functie S/PDIF Out de bijgeleverde minstekker op de S/PDIF-adapter om uw versterker aan te sluiten.



Bovenaanzicht

Raadpleeg het onderstaande schema om de onderdelen aan deze zijde van het systeem te identificeren..



1 ESATA e-SATA-poort

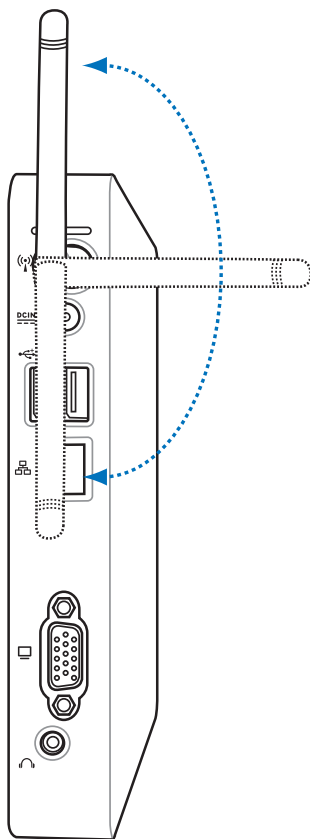
Met een externe SATA of eSATA kunt u een externe aansluiting van seriële ATA-apparaten tot stand brengen die oorspronkelijk waren ontworpen voor gebruik binnenin de computer. Dit type aansluiting is tot zes keer sneller dan de bestaande USB 2.0 & 1394 voor externe opslagoplossingen en is ook hot-pluggable met afgeschermd kabels en aansluitingen tot twee meter.

2 USB-poort

De USB-poort (Universal Serial Bus) is compatibel met USB-apparaten zoals toetsenborden, muisapparaten, camera's en harde schijfstations. Met USB kunnen meerdere apparaten tegelijk werken op één computer, met enkele randapparaten die optreden als extra plug-in-locaties of hubs.

De draadloze antenne gebruiken

De draadloze antenne wordt aangesloten op uw Eee Box PC voor het verbeteren van de ontvangst van uw draadloos signaal. Draai de draadloze antenne niet naar een hoek van 180° tot 270° om schade te voorkomen.

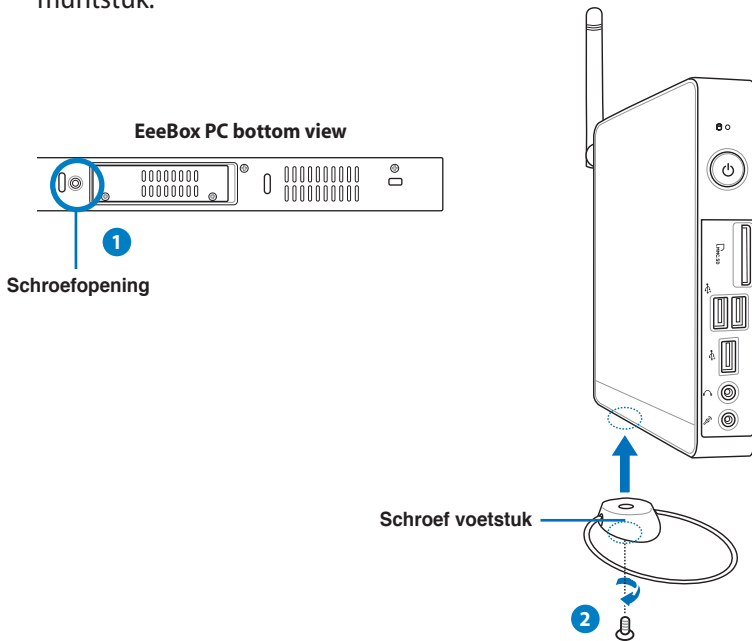


Uw Eee Box PC installeren

Het voetstuk installeren (optioneel)

Zet uw Eee Box PC op met het bijgeleverde voetstuk. Volg deze richtlijnen om dit te doen:

1. Zoek de schroefopening op de onderkant van de Eee Box PC.
2. Lijn de schroef van het voetstuk uit op de schroefopening van de pc en bevestig het voetstuk op de pc met behulp van een muntstuk.



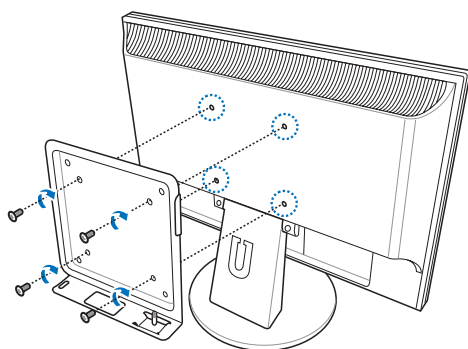
Uw Eee Box PC op een monitor installeren (optioneel)

U kunt uw Eee Box PC ook op de achterkant van een monitor installeren. Volg deze richtlijnen om dit te doen:

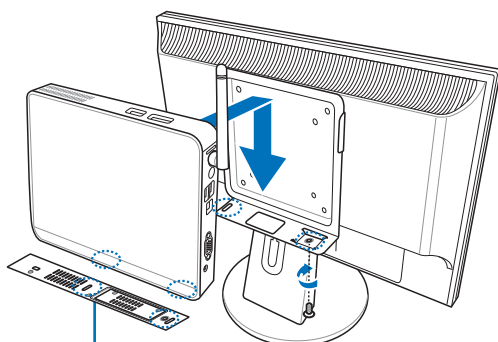
1. Bevestig de VESA-montage op uw monitor met de vier schroeven (HNM/M4 x 8).



Om de VESA-montage te bevestigen, moet uw monitor voldoen aan de VESA75- of VESA100-standaard.



2. Plaats uw Eee Box PC op de VESA-montage en houd hierbij rekening met de juiste uitlijning. Maak vervolgens de pc vast aan de VESA-montage met behulp van een muntstuk.



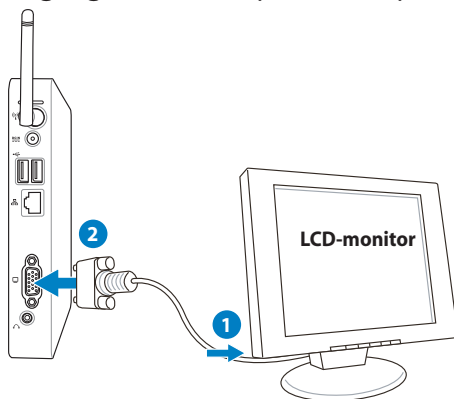
Eee Box PC Onderaanzicht

Uw Eee Box PC instellen

Sluit de randapparaten aan voordat u uw Eee Box PC gebruikt.

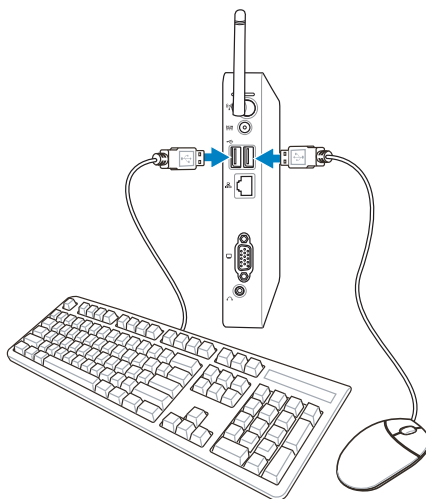
Aansluiten op een scherm

Sluit het ene uiteinde van de VGA-kabel aan op een LCD-monitor **1** en sluit het andere uiteinde aan op de **Display (beeldschermuitgang) (monitor)** op het achterpaneel van het systeem **2**.



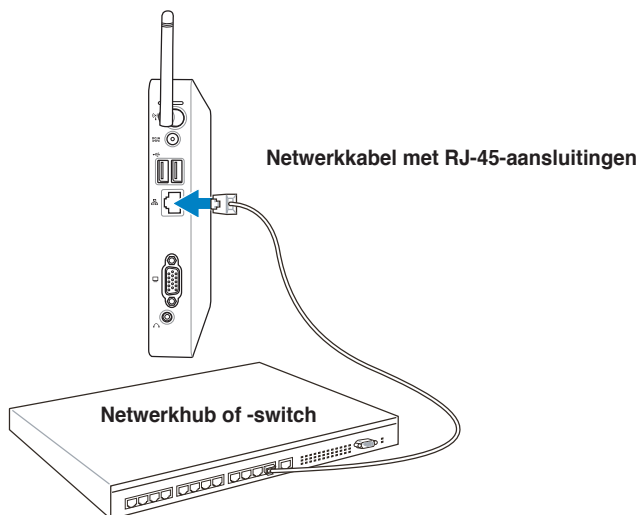
Aansluiten op USB-apparaten

Sluit USB-apparaten, zoals bekabelde/draadloze toetsenborden (verschillende afhankelijk van gebied), muisapparaten en printers aan op de USB-poorten op het achterpaneel van het systeem.



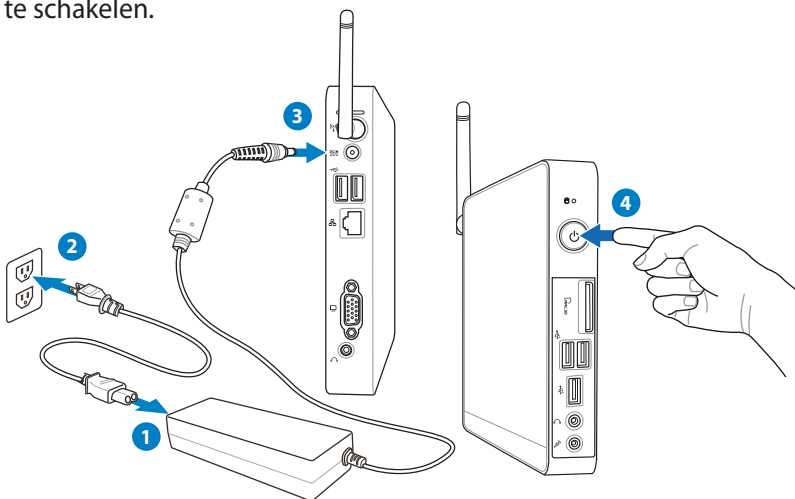
Aansluiten op een netwerkkapparaat

Sluit het ene uiteinde van een netwerkkabel aan op de **LAN**-poort op het achterpaneel van het systeem en het andere uiteinde op een hub of switch.



Het systeem inschakelen

Sluit de bijgeleverde voedingsadapter aan op de **DC IN**-aansluiting op de achterkant van het systeem en druk vervolgens op de **power switch (voedingsschakelaar)** op het voorpaneel om het systeem in te schakelen.



- Wanneer uw Eee Box PC niet in gebruik is, moet u de voedingsadapter loskoppelen of de wisselstroomuitgang uitschakelen om energie te sparen.
- Pas de instellingen voor het energiebeheer aan in het Configuratiescherm van Windows®. Hierdoor zorgt u ervoor dat uw Eee Box PC is ingesteld in een modus met lager energieverbruik, terwijl de pc tegelijkertijd toch volledig operationeel is.



Om BIOS setup te openen, drukt u tijdens het opstarten herhaaldelijk op **<F2>**.


Uw Eee Box PC gebruiken

De draadloze verbinding configureren

Volg de onderstaande instructies om een verbinding te maken met een draadloos netwerk.



Voor beveiligingsredenen mag u GEEN verbinding maken met een onbeveiligd netwerk. Anders kan de verzonden informatie zonder codering zichtbaar zijn voor anderen.

1. Dubbelklik op het doorkruiste pictogram voor draadloze netwerken  in het systeemvak.

2. Selecteer het draadloze toegangspunt waarmee u een verbinding wilt maken in de lijst en klik op **Connect (Verbinden)** om de verbinding tot stand te brengen.



Voer zonodig de netwerkbeveiligingsleutel in.



3. Nadat een verbinding is gemaakt, U ziet de melding Connected (Verbonden).



Een bekabelde verbinding configureren

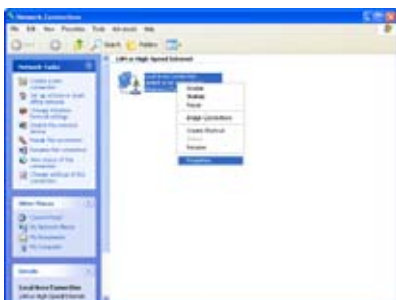
Volg de onderstaande instructies om een bekabeld netwerk op te zetten:

Met een statisch IP-adres:

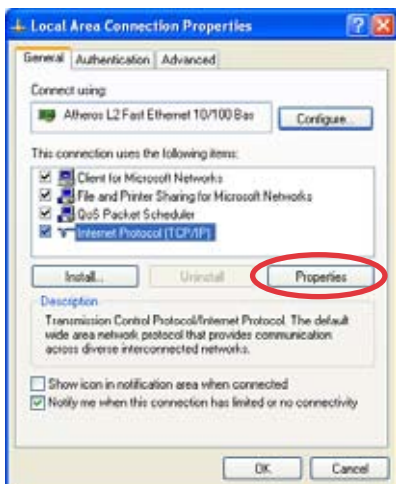
1. Klik met de rechtermuisknop op het netwerkpictogram in het systeemvak en selecteer **Open Network Connections (Netwerkverbindingen openen)**.



2. Klik met de rechtermuisknop op **LAN-verbinding** en selecteer **Eigenschappen**.



3. Markeer **Internet Protocol (TCP/IP)** en klik daarna op **Properties (Eigenschappen)**.



4. Klik op **Use the following IP address (Het volgende IP-adres gebruiken)**.
5. Voer het IP-adres, subnetmasker en gatewayadres van uw serviceprovider in.
6. Voer, indien nodig, het adres van de voorkeurs-DNS-server en het alternatieve adres in.
7. Klik op **OK** nadat alle verwante waarden zijn ingevoerd om de netwerkverbinding tot stand te brengen.

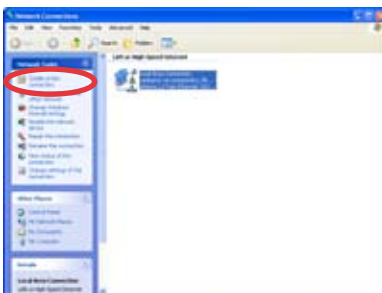


Met een dynamisch IP/ PPPoE-netwerkverbinding:

1. Herhaal stappen 1 tot 3 van de vorige sectie.
2. Klik **Automatisch een IP-adres verkrijgen** en klik op **OK**.



3. Klik **Create a new connection (Een nieuwe verbinding maken)** om de wizard New Connection (Nieuwe verbinding) te starten.



4. Klik op **Next (Volgende)**..



5. Selecteer **Verbinding met het internet maken** en klik op **Volgende**



6. Selecteer **Set up my connection manually (Ik wil handmatig een verbinding instellen)**.



7. Selecteer uw verbindingstype en klik op **Next (Volgende)**.



8. Voer uw ISP-naam in en klik op **Next (Volgende)**..



9. Voer uw gebruikersnaam en het wachtwoord in. Klik op **Next (Volgende)**.



10. Klik op **Finish (Voltooien)** om de configuratie te voltooien.



11. Voer uw gebruikersnaam en het wachtwoord in. Klik op **Verbinden** om een verbinding te maken met het internet.



Neem contact op met uw internet-provider (ISP) als u problemen ondervindt bij het verbinden met het netwerk.

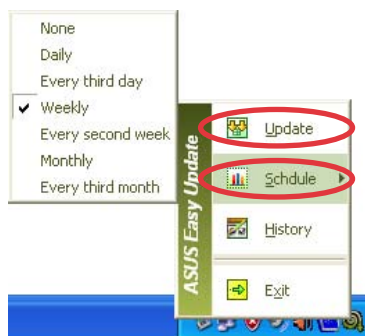
ASUS Easy Update

ASUS Easy Update is een softwarehulpprogramma dat automatisch de laatste BIOS, stuurprogramma's en toepassingen voor uw Eee Box PC detecteert en downloadt.

1. Klik in de taakbalk van Windows® met de rechtermuisknop op het pictogram **ASUS Easy Update**.



2. Selecteer **Schedule (Planning)** om in te stellen hoe vaak u uw systeem wilt bijwerken.
3. Selecteer **Update (Bijwerken)** om de update te activeren.



4. Klik op **OK** om de items die u kunt downloaden, weer te geven.



5. Selecteer de items die u wilt downloaden en klik vervolgens op **OK**.



Uw systeem herstellen

De verborgen partitie gebruiken

De herstellpartitie bevat een image van het besturingssysteem, de stuurprogramma's en hulpprogramma's die in de fabriek op uw systeem werden geïnstalleerd. De herstellpartitie bevat een uitgebreide hersteloplossing waarmee de software van uw systeem snel naar zijn originele werkstatus wordt hersteld, op voorwaarde dat uw harde schijf correct werkt. Voordat u de herstellpartitie gebruikt, moet u uw gegevensbestanden (zoals Outlook PST-bestanden) kopiëren naar een USB-apparaat of een netwerkstation en eventuele aangepaste configuratie-instellingen (zoals netwerkinstellingen) noteren.



Verwijder **NOOIT** de partitie met de naam "HERSTEL". De herstellpartitie is in de fabriek gemaakt en kan niet worden hersteld als u deze partitie hebt verwijderd. Breng uw systeem naar een erkend ASUS-onderhoudscentrum als u problemen hebt met het herstelproces.

1. Druk tijdens het opstarten op **<F9>** (vereist een herstellpartitie)
2. Het venster **ASUS-herstelsysteem** wordt geopend. Selecteer **Windows naar een partitie herstellen**.
3. Selecteer een partitie met minstens 20 GB ruimte en klik op **Volgende**.
4. Volg de instructies op het scherm om het herstelproces te voltooien.
5. Start de computer opnieuw op nadat het systeemherstel is voltooid.
6. Stel uw taal, tijdzone, toetsenbord, computernaam en gebruikersnaam in om het Windows®-besturingssysteem te starten.

ASUS contact information

ASUSTeK COMPUTER INC.

Adres	15 Li-Te Road, Peitou, Taipei, Taiwan 11259
Telefoon	+886-2-2894-3447
Fax	+886-2-2890-7798
E-mail	info@asus.com.tw
Web site	www.asus.com.tw

Technische ondersteuning

Telefoon	+86-21-38429911
Online ondersteuning	support.asus.com

ASUS COMPUTER INTERNATIONAL (Amerika)

Adres	800 Corporate Way, Fremont, CA 94539, USA
Telefoon	+1-510-739-3777
Fax	+1-510-608-4555
Web site	usa.asus.com

Technische ondersteuning

Telefoon	+1-812-282-2787
Fax ondersteuningsdienst	+1-812-284-0883
Online ondersteuning	support.asus.com

ASUS COMPUTER GmbH (Duitsland en Oostenrijk)

Adres	Harkort Str. 21-23, D-40880 Ratingen, Germany
Fax	+49-2102-959911
Web site	www.asus.de
Online contact	www.asus.de/sales

Technische ondersteuning

Telefoon voor onderdelen	+49-1805-010923
System/Notebook/Eee/ LCD Telephone	+49-1805-010920
Fax ondersteuningsdienst	+49-2102-9599-11