

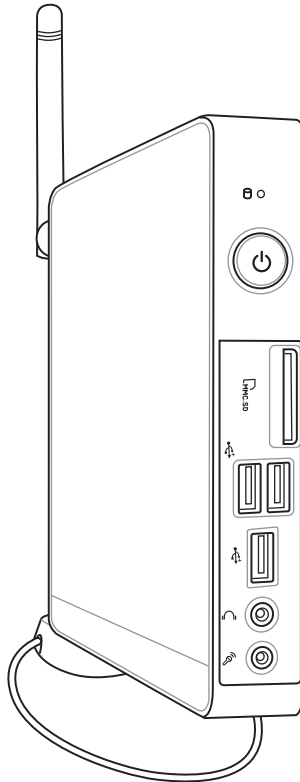


EeeBox

English

EeeBox PC

Käyttöopas





FI5343

Ensimmäinen pianos
Helmikuu 2010

Copyright © 2010 ASUSTeK COMPUTER INC. Kaikki oikeudet pidätetään.

Tämän ohjekirjan mitään osaa, mukaan lukien siinä kuvatut tuotteet ja ohjelmistot, ei saa kopioida, siirtää, kirjata, varastoida hakujärjestelmään tai kääntää millekään kielelle missään muodossa tai millään keinoin, lukuun ottamatta ostajan varmuuskopiona säilyttämää asiakirjaa, ilman erillistä kirjallista lupaa ASUSTeK COMPUTER, INC:ltä ("ASUS").

Ohjekirjassa mainitut tuotteet ja yhtiönimet saattavat olla yhtiöiden rekisteröityjä tavaramerkkejä tai tekijänoikeudella suojattuja, ja niitä käytetään vain tunnistustarkoituksiin. Kaikki tavaramerkit ovat omistajiensa omaisuutta.

Olemme tehneet kaikkemme varmistaaksemme, että tämän ohjekirjan tiedot ovat tarkkoja ja ajan tasalla. Valmistaja ei kuitenkaan takaa sisällön tarkkuutta ja pidättää oikeuden muutoksiin ilman erillistä huomautusta.





Sisältö

| | |
|--|-----------|
| Tiedotteet | 4 |
| Turvallisuustietoja | 8 |
| Käyttöopasta koskevia huomautuksia | 11 |
| Johdanto | 12 |
| Pakkauksen sisältö..... | 12 |
| Opi tuntemaan Eee Box PC | 13 |
| Näkymä edestä | 13 |
| Näkymä takaa..... | 15 |
| Näkymä yläpuolelta | 17 |
| Langattoman antennin käyttö..... | 18 |
| Kauko-ohjauksen asettaminen (tietyissä malleissa) | 19 |
| Eee Box PC:n sijoittaminen | 19 |
| Jalustan asentaminen | 19 |
| Eee Box PC:n asentaminen näyttöön..... | 20 |
| Eee Box PC:n asentaminen..... | 21 |
| Näyttöön kytkeminen | 21 |
| USB-laitteiden kytkeminen | 21 |
| Verkkolaitteeseen kytkeminen | 22 |
| Järjestelmän kytkeminen päälle..... | 23 |
| Eee Box PC:n käyttäminen | 24 |
| Langattoman yhteyden määrittäminen | 24 |
| Langallisen yhteyden määrittäminen | 25 |
| Staattisen IP-osoitteen käyttö | 25 |
| Staattisen IP-osoitteen käyttö (PPPoE-verkkoyhteys) | 26 |
| ASUS Easy Update | 29 |
| Järjestelmän palautus | 30 |
| Piilotetun osion käyttäminen | 30 |



Tiedotteet

Federal Communications Commission -lausunto

Tämä laite täyttää FCC-sääntöjen kohdan 15. Käyttö täyttää seuraavat kaksi ehtoa:

- Tämä laite ei saa aiheuttaa haitallista häiriötä, ja
- Tämän laitteen tulee ottaa vastaan kaikenlainen häiriö, mukaan lukien sellainen, joka voi aiheuttaa ei-toivottuja toimintoja.

Tämä laite on testattu ja sen on havaittu täyttävän luokan B digitaalisen laitteen rajat FCC:n määräysten osan 15 mukaisesti. Nämä rajat on tarkoitettu tarjoamaan kohtuullista suojaa haitalliselta häiriöltä asuinalueella. Tämä laite tuottaa, käyttää ja voi säteillä energiaa radiotaajuudella, ja jos sitä ei ole asennettu tai käytetä valmistajan ohjeiden mukaan, se voi aiheuttaa haitallisia häiriöitä radioliikenteelle. On kuitenkin mahdollista, että häiriöitä esiintyy tietyn asennuksen yhteydessä. Jos tämä laite aiheuttaa häiriöitä radio- tai televisiovastaanottimissa, minkä voi saada selville sammuttamalla ja käynnistämällä laite, on suositeltavaa yrittää korjata häiriöitä yhdellä tai useammalla seuraavista keinoista:

- Käännä tai siirrä vastaanottimen antennia.
- Lisää laitteen ja vastaanottimen välimatkaa.
- Kytke laite pistorasiaan, joka on toisessa virtapiirissä kuin vastaanotin.
- Pyydä neuvoja myyjältä tai kokeneelta radio- ja tv-asentajalta.

MUISTUTUS: FCC:n varoitus: Kaikki muutokset, joita yhteensopivuudesta vastaava osapuoli ei erikseen ole hyväksynyt, voivat kumota käyttäjän oikeuden käyttää tätä laitetta.





RF-altistuksen varoitus

Tämä laitteisto täytyy asentaa ja sitä täytyy käyttää toimitettujen ohjeiden mukaisesti. Lisäksi tätä lähetintä varten käytetyt antennit täytyy asentaa vähintään 20 cm:n päähän kaikista henkilöistä, eivätkä ne saa olla käytössä yhdessä tai samanpaikkaisesti minkään muun antennin tai lähettimen kanssa. Loppukäyttäjille ja asentajille täytyy toimittaa antennin mukana asennusohjeet ja lähettimen käyttöolosuhteet tyydyttävää RF-altistuksen yhdenmukaisuutta varten.

Vaatimustenmukaisuusvakuutus (R&TTE-direktiivi 1999/5/EY)

Seuraavat asiat on suoritettu ja niitä pidetään oleellisina ja riittävinä:

- Oleelliset vaatimukset kuten artikkelissa [Article 3]
- Suoja vaatimukset terveyttä ja turvallisuutta varten kuten artikkelissa [Article 3.1a]
- Sähköturvallisuuden testaus kuten artikkelissa [EN 60950]
- Sähkömagneettisen yhteensopivuuden suojavaatimukset kuten artikkelissa [Article 3.1b]
- Sähkömagneettisen yhteensopivuuden testaaminen kuten artikkeleissa [EN 301 489-1] & [EN 301]
- Testaaminen kuten artikkelissa [489-17]
- Radiospektrin tehokas käyttö kuten artikkelissa [Article 3.2]
- Radiotestaussarja kuten artikkelissa [EN 300 328-2]

CE-merkkivaroitus

Tämä on luokan B tuote, joka saattaa kotiympäristössä aiheuttaa radiohäiriötä, jolloin käyttäjä saattaa joutua tekemään tarvittavia toimenpiteitä

Langaton käyttökanava eri alueilla

| | | |
|------------------|-----------------|-------------|
| Pohjois-Amerikka | 2.412-2.462 GHz | Ch01 – CH11 |
| Japani | 2.412-2.484 GHz | Ch01 – Ch14 |
| Eurooppa ETSI | 2.412-2.472 GHz | Ch01 – Ch13 |





Ranskan rajoitetut langattoman taajuuskaistat

Joillakin Ranskan alueilla on rajoitettu taajuuskaista. Pahimmat maksimit valtuutettuna tehona sisällä ovat:

- 10 mW koko 2,4 GHz -kaistalle (2400 MHz–2483,5 MHz)
- 100 mW taajuuksille väliltä 2446,5 MHz ja 2483,5 MHz



Kanavat 10 – 13 käyttävät yksin kaistaa 2446,6 MHz – 2483,5 MHz.

Ulkokäyttöön on muutama mahdollisuus: Yksityisellä alueella tai julkisten henkilöiden yksityisellä alueella käyttö vaatii etukäteisvaltuutuksen puolustusministeriöltä, ja valtuutettu maksimiteho on 100 mW kaistalla 2446,5 – 2483,5 MHz. Käyttö ulkona julkisella alueella ei ole sallittua.

Alla luetelluilla alueilla koko 2,4 GHz -kaistalla:

- Valtuutettu maksimiteho sisällä on 100 mW
- Valtuutettu maksimiteho ulkona on 10 mW

Alueilla, jotka käyttävät kaistaa 2400 – 2483,5 MHz sallitaan EIRP, joka on alle 100 mW sisällä ja alle 100 mW ulkona:

| | | |
|--------------------------|------------------------|-------------------|
| 01 Ain | 02 Aisne | 03 Allier |
| 05 Hautes Alpes | 08 Ardennes | 09 Ariège |
| 11 Aude | 12 Aveyron | 16 Charente |
| 24 Dordogne | 25 Doubs | 26 Drôme |
| 32 Gers | 36 Indre | 37 Indre et Loire |
| 41 Loir et Cher | 45 Loiret | 50 Manche |
| 55 Meuse | 58 Nièvre | 59 Nord |
| 60 Oise | 61 Orne | 63 Puy du Dôme |
| 64 Pyrénées Atlantique | 66 Pyrénées Orientales | |
| 67 Bas Rhin | 68 Haut Rhin | |
| 70 Haute Saône | 71 Saône et Loire | |
| 75 Paris | 82 Tarn et Garonne | |
| 84 Vaucluse | 88 Vosges | 89 Yonne |
| 90 Territoire de Belfort | 94 Val de Marne | |





Tämä vaatimus muuttuu todennäköisesti ajan myötä ja antaa käyttää langatonta verkkokorttia useammilla Ranskan alueilla. Tarkista viimeisimmät tiedot ART:lta (www.art-telecom.fr)



Langaton verkkokortti lähettää alle 100 mW, mutta yli 10 mW.

Kanadan viestintäministeriön lausunto

Tämä digitaalilaitte ei ylitä radiohäiriöpäästöissä niitä luokan B rajoja, jotka Kanadan viestintäministeriön radiohäiriösäännökset rajaavat.

Tämä luokan B digitaalinen laite vastaa Kanadan ICES-003-määritystä.

IC-säteilyaltistumislausunto Kanadaa varten

Tämä laite täyttää IC-säteilyrajoitukset, jotka on asetettu hallitsemattomaan ympäristöön. Jotta IC-radiotaajuuden altistumisvaatimukset täytetään, vältä suoraa kontaktia lähettävään antenniin lähetyksen aikana. Käyttäjän on noudatettava tiettyjä käyttöohjeita, jotta radiotaajuusaltistumisen vaatimukset täytetään.

Käytölle on kaksi seuraavaa ehtoa:

- Tämä laite ei saa aiheuttaa haitallista häiriötä, ja
- Tämän laitteen tulee hyväksyä kaikki vastaanotettu häiriö, mukaan lukien häiriö, joka voi aiheuttaa ei-toivottuja toimintoja.

REACH

REACH (Registration, Evaluation, Authorization, and Restriction of Chemicals (kemikaalien rekisteröinti, arviointi ja lupamenettely)) -sääntelykehysten mukaisesti julkaisemme tuotteidemme kemialliset ainesosat ASUS REACH -verkkosivustolla osoitteessa <http://green.asus.com/english/REACH.htm>.



Turvallisuustietoja

Eee Box PC on suunniteltu ja testattu täyttämään viimeisimmät standardit informaatioteknologialaitteiden turvallisuudessa. On kuitenkin tärkeää, että takaat turvallisuutesi lukemalla seuraavat turvallisuusohjeet.

Järjestelmän asennus

- Ennen kuin käytät järjestelmää, lue kaikki dokumentaatiossa olevat ohjeet ja noudata niitä.
- Älä käytä tätä laitetta veden tai lämmönlähteen, kuten lämpöpatterin, lähellä.
- Aseta järjestelmä vakaalle alustalle mukana tulevan jalustan avulla. Älä koskaan käytä järjestelmää ilman jalustaa.
- Rungossa olevat aukot ovat ilmanvaihtoa varten. Älä tuki tai peitä näitä aukkoja. Jätä järjestelmän ympärille runsaasti tyhjää tilaa ilmanvaihtoa varten. Älä koskaan työnnä mitään esineitä tuuletusaukkoihin.
- Käytä tätä tuotetta ympäristöissä, joiden lämpötila on välillä 0°C ja 35°C.
- Jos käytät jatkojohtoa, varmista, että jatkojohtoon kytkettyjen laitteiden kokonaisampeerilukema ei ylitä johdon ampeeriohjearvoa.

Hoito käytön aikana

- Älä kävele virtajohton päällä tai anna minkään esineen painaa sitä.
- Älä anna veden tai muiden nesteiden roiskua järjestelmään.
- Kun järjestelmä kytketään pois päältä, siinä virtaa silti vähän sähkövirtaa. Irrota aina kaikki virta-, modeemi- ja verkkojohdot virtapistorasioista ennen järjestelmän puhdistamista.
- Jos kohtaat seuraavia teknisiä ongelmia laitteen kanssa, irrota virtajohto ja ota yhteys pätevään huoltoon tai jälleenmyyjään.
 - Virtajohto tai pistoke on vaurioitunut





- Järjestelmään on roiskunut nestettä.
- Järjestelmä ei toimi oikein, vaikka noudatat käyttöohjeita.
- Järjestelmä putosi tai kotelo on vaurioitunut.
- Järjestelmän suoritus muuttuu.

Litium-ioni-akkuvaroitus

MUISTUTUS: Räjähdyksen vaara jos akku korvataan virheellisesti. Korvaa vain valmistajan suosittelemalla vastaavalla tai samalla tyyppillä. Hankkiudu käytetystä akusta eroon ohjeiden mukaisesti.

LASERTUOTEVAROITUS

LUOKAN 1 LASERLAITE

EI SAA PURKAA

Takuu ei koske käyttäjien purkamia laitteita



ÄLÄ hävitä Eee PC:tä talousjätteenä. Tämä tuote on suunniteltu siten, että osat voidaan käyttää uudelleen ja kierrättää. Tämä yliruksattua roska-astiaa esittävä symboli tarkoittaa, että laitetta (sähkö- ja elektroniikkalaitteisto sekä elohopeaa sisältävä nappiparisto) ei saa hävittää kotitalousjätteen mukana. Tarkista alueesi sähkölaitteita koskevat jätemääräykset.



ÄLÄ heitä akkua talousjätteen sekaan. Tämä yliviivattu pyörällisen roska-astian symboli osoittaa, että akkua ei saa laittaa talousjätteen sekaan. Tarkista alueesi sähkölaitteita koskevat jätemääräykset.





Palauttaminen ja kierrättäminen

Vanhat pöytätietokoneet, kannettavat tietokoneet, sekä muut elektroniikkatarvikkeet sisältävät vaarallisia kemikaaleja, jotka saattavat olla haitallisia ympäristölle, jos ne sijoitetaan kaatopaikalle muiden roskien sekaan. Kierrättämällä metallit, muovit ja muut vanhoista tietokoneista löytyvät komponentit hajoitetaan, ja käytetään uusiin tuotteisiin. Myös ympäristö on suojeltu haitallisten kemikaalien hallitsemattomalta vapauttamiselta.

ASUS työskentelee korkeimpien vaatimustasojen kierrätyskauppioiden kanssa ympäristön suojelemiseksi, työntekijöiden turvallisuuden varmistamiseksi ja maailmanlaajuisten ympäristölakien täyttämiseksi. Sitoutumisemme vanhojen laitteiden kierrättämiseen kasvaa työstämme suojella ympäristöä useilla eri tavoilla.

Saat lisätietoja ASUS-tuotteiden kierrätyksestä ja yhteystiedoista vierailemalla GreenASUS palautus- ja kierrätys sivustolla (<http://green.asus.com/english/takeback.htm>)





Käyttöopasta koskevia huomautuksia

Jotta suorittaisit tietyt toimet oikein, huomioi seuraavat tässä ohjekirjassa käytetyt symbolit.



VAROITUS: Tärkeää tietoa, jota ON PAKKO noudattaa, jotta loukkaantumisilta välttyttäisiin.



TÄRKEÄÄ: Ohjeita, joita ON PAKKO noudattaa tehtävän suorittamista varten.



VIHJE: Vinkkejä ja hyödyllisiä tietoja, jotka auttavat tehtävän suorittamisessa.



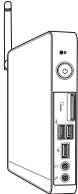
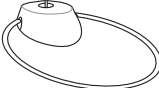
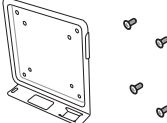
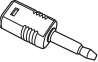
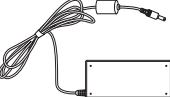



HUOMAUTUS: Lisätietoja erityistilanteisiin.



Johdanto

Onnittelut Eee Box PC:n ostamisesta. Seuraavassa kuvassa on uuden Eee Box PC -pakkauksesi sisältö. Jos jokin seuraavista puuttuu tai on vahingoittunut, ota yhteyttä jälleenmyyjääsi.

Pakkauksen sisältö

| | | |
|--|--|---|
|  |  |  |
| EeeBox PC | Jalusta (valinnainen) | VESA-kiinnike ja ruuvipakkaus (valinnainen) |
|  |  |  |
| S/PDIF-miniliitin (valinnainen) | Vaihtovirtasovitin | Virtajohto |
|  |  | |
| Takuukortti | Pikaopas | |



Jos laitteeseen tai sen osiin tulee toimintavirhe tai vika tavallisessa ja hyväksytyssä käytössä takuuaikana, tuo takuukortti ASUS-palvelukeskukseen viallisten osien vaihtoa varten.

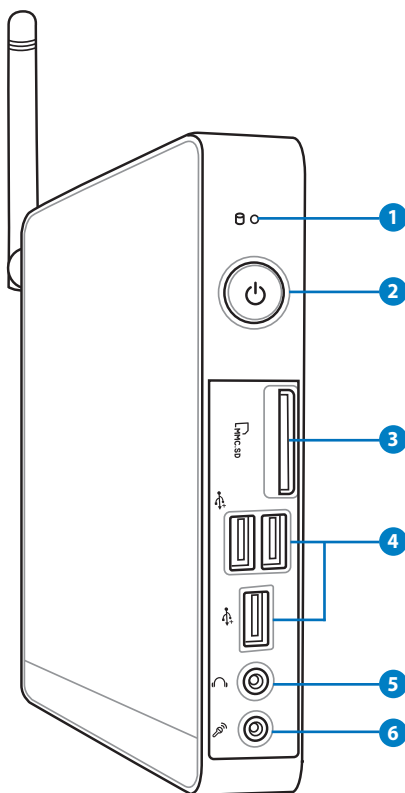






Opi tuntemaan Eee Box PC

Näkymä edestä

Alla olevassa kaaviossa on esitelty komponentit laitteen etuosassa.



- 1**  **Kiintolevyn merkkivalo**
Kiintolevyn merkkivalo vilkkuu, kun tietoja kirjoitetaan kiintolevylle tai niitä luetaan kiintolevyltä.
- 2**  **Virtakytkin**
Virtakytkimellä voit kytkeä järjestelmän Päälle tai Pois.





3 Muistikorttipaikka

Sisäinen muistikortinlukija voi lukea MMC/SD/SDHC/MS/MS Pro -kortteja eri laitteista, kuten digikamera, MP3-soitin, matkapuhelin ja kämmentietokone.



4 USB-portti

USB-portti (Universal Serial Bus) on yhteensopiva USB-laitteiden kanssa, kuten näppäimistöjen, hiirien, kameroiden ja kiintolevyjen. USB:n avulla usea laite voi toimia samanaikaisesti samassa tietokoneessa, jolloin osa oheislaitteista toimii ylimääräisinä laajennuspaikkoina tai keskittiminä.



5 Kuuloke-/audiolähtöliitäntä

Stereokuulokejakkia (3,5 mm) käytetään järjestelmän äänen lähtösignaalin kytkemiseen vahvistettuihin kaiuttimiin tai kuulokkeisiin.



6 Mikrofoniliitäntä

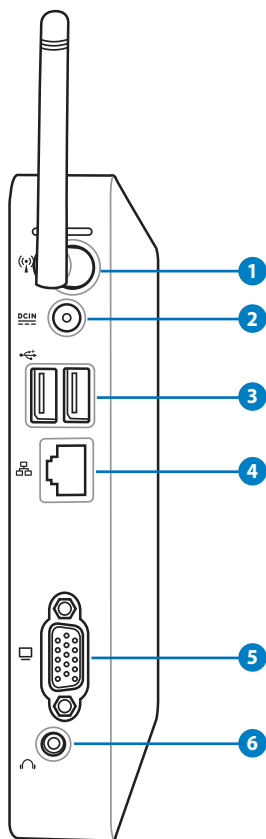
Mikrofonijakki on tarkoitettu videoneuvotteluihin, selostuksiin tai yksinkertaisiin äänitallenteisiin käytetyn mikrofonin kytkemiseen.





Näkymä takaa

Alla olevassa kaaviossa on esitelty komponentit laitteen takaosassa.



1 Langattoman antennin liitäntä

Liitäntää käytetään mukana tulevan langattoman antennin kytkemiseen parempaa langattoman signaalin vastaanottoa varten.





2 Virranotto (tasavirta 12 V)

Laitteen mukana toimitettu virtasovitin muuntaa viahtovirran (AC) tasavirraksi (DC). Tämän liittimen kautta syötetään virtaa tietokoneelle. Käytä aina laitteen mukana toimitettua virtasovitinta välttääksesi tietokoneen vaurioitumisen.



Virtamuuntaja voi lämmetä tai kuumeta käytön aikana. Älä peitä muuntajaa äläkä pidä sitä kehosi lähellä.

3 USB-portti

USB-portti (Universal Serial Bus) on yhteensopiva USB-laitteiden kanssa, kuten näppäimistöjen, hiirien, kameroiden ja kiintolevyjen. USB:n avulla usea laite voi toimia samanaikaisesti samassa tietokoneessa, jolloin osa oheislaitteista toimii ylimääräisinä laajennuspaikkoina tai keskittiminä.

4 Lähiverkkoportti

Kahdeksannastainen RJ-45-lähiverkkoportti tukee standardinmukaista Ethernet-kaapelia lähieverkkoyhteyden muodostamista varten.

5 Näyttölähtö

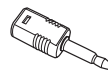
15-nastainen D-sub-näyttöportti tukee tavallisia VGA-yhteensopivia laitteita, kuten näyttöä tai projektoria, ja mahdollistaa katselun suuremmalta ulkoiselta näytöltä.

6 Audiolähtöliitäntä (S/PDIF-lähtö)

Kytke audiojohto 3,5 mm:n miniliittimellä tähän liitäntään analogista tai digitaalista audiosiirtoa varten.



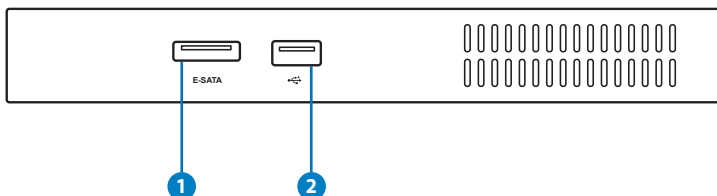
S/PDIF-lähtötoimintoa varten voit käyttää mukana tulevaa miniliittimen ja S/PDIF-liitäntään välistä sovitinta vahvistimeen kytkemistä varten.





Näkymä yläpuolelta

Alla olevassa kaaviossa on esitelty komponentit laitteen yläosassa.



1 ESATA eSATA-portti

Ulkoinen SATA eli eSATA on liitäntä, johon voidaan kytkeä alun perin tietokoneen sisällä käytettäväksi tarkoitettuja Serial-ATA-laitteita. Se on jopa kuusi kertaa nopeampi ulkoisiin tallennusratkaisuihin kuin nykyinen USB 2.0 ja 1394 sekä liitettävissä myös koneen ollessa käynnissä (hot pluggable). Se tukee jopa kaksimetrisiä suojattuja johtoja ja liittimiä.

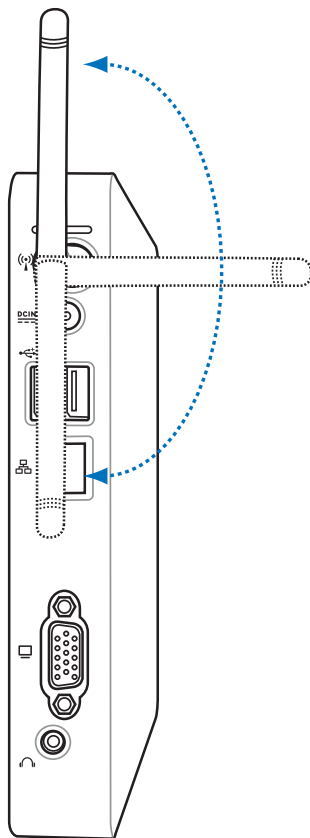
2 USB-portti

USB-portti (Universal Serial Bus) on yhteensopiva USB-laitteiden kanssa, kuten näppäimistöjen, hiiren, kameroiden ja kiintolevyjen. USB mahdollistaa monien laitteiden käytön yhtä aikaa yhdellä tietokoneella niin, että osa oheislaitteista, kuten USB-näppäimistöt ja jotkin uudemmat näytöt, voivat toimia lisäliitäntäpaikkoina tai keskittiminä.



Langattoman antennin käyttö

Langaton antenni on liitetty EeeBox PC:hen parannettua langattoman signaalin vastaanottoa varten. Älä käännä langatonta antennia 180°–270° kulmaan vahingoittumisen välttämiseksi.



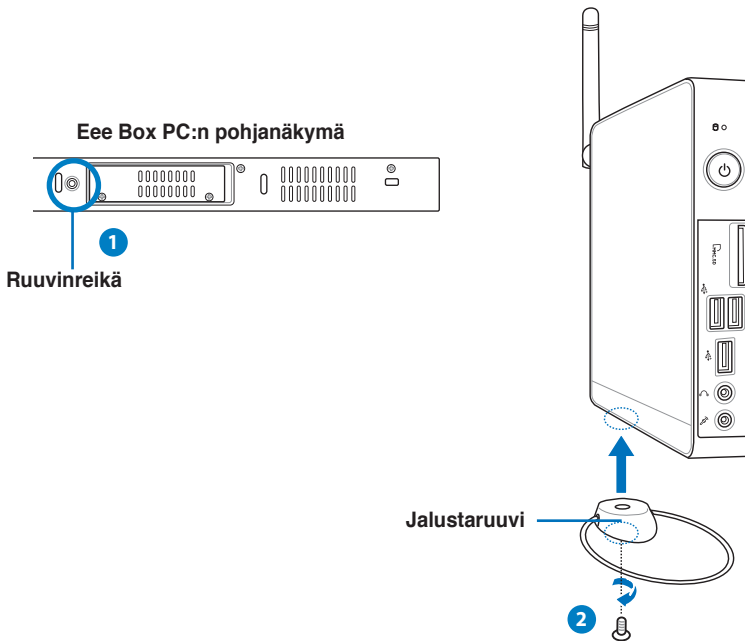


Eee Box PC:n sijoittaminen

Jalustan asentaminen (valinnainen)

Aseta Eee Box PC pystyyn mukana tulevalle jalustalle. Toimi näin:

1. Etsi ruuvinreikä Eee Box PC:n pohjasta.
2. Aseta jalustaruuvi PC:n ruuvinreiän kohdalle ja kiinnitä jalusta tietokoneeseen ruuvaamalla.





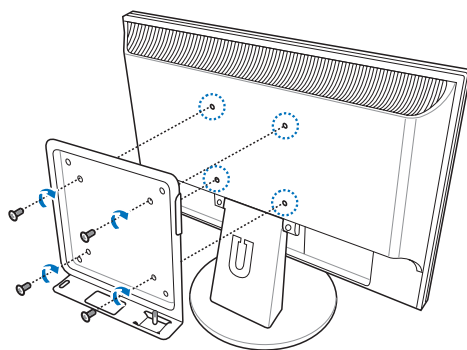
Eee Box PC:n asentaminen näyttöön (valinnainen)

Voit myös asentaa Eee Box PC:n näytön taakse. Toimi näin:

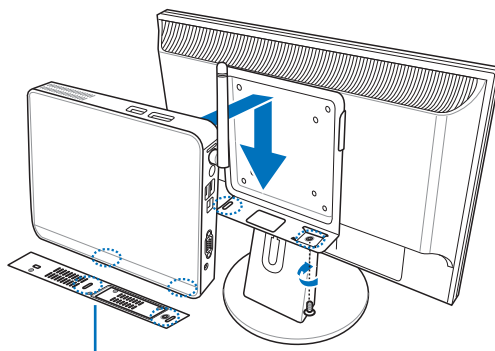
1. Kiinnitä VESA-pidike näyttöön neljällä ruuvilla (HNM/M4 x 8).



VESA-pidikkeen kiinnittämistä varten näytön on täytettävä VESA75- tai VESA100-standardi.



2. Aseta Eee Box PC VESA-pidikkeeseen oikein päin ja kiinnitä PC VESA-pidikkeeseen ruuvaamalla.



Eee Box PC:n pohjanäkymä



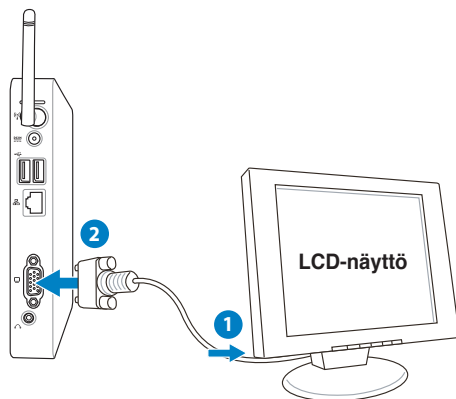


Eee Box PC:n asentaminen

Oheislaitteet on kiinnitettävä ennen Eee Box PC:n käyttöä.

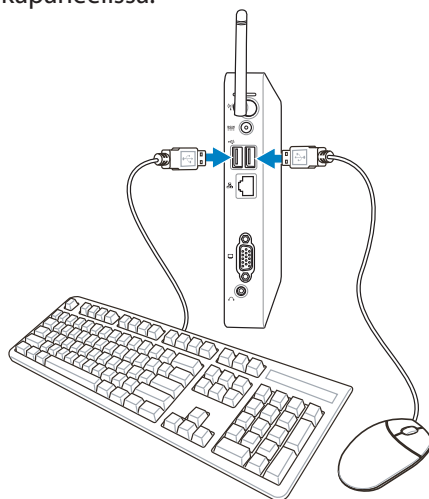
Näyttöön kytkeminen

Liitä toimitetun VGA-kaapelin toinen pää LCD-näyttöön (1) ja toinen pää Näyttölähtö-porttiin järjestelmän takapaneelissa (2).



USB-laitteiden kytkeminen

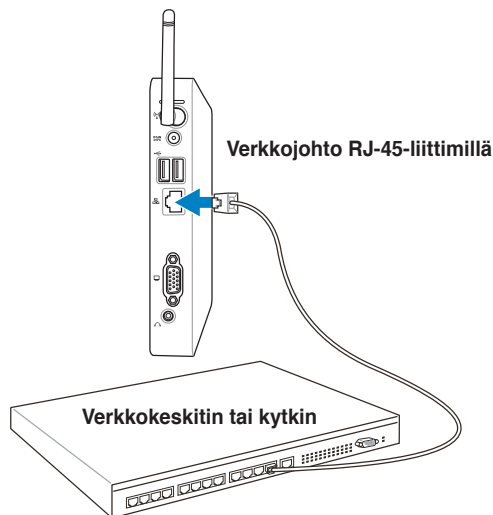
Liitä USB-laitteet, kuten langalliset/langattomat näppäimistöt (vaihtelevat alueittain), hiirilaitteet, ja tulostimet, **USB** -portteihin järjestelmän takapaneelissa.





Verkkolaitteeseen kytkeminen

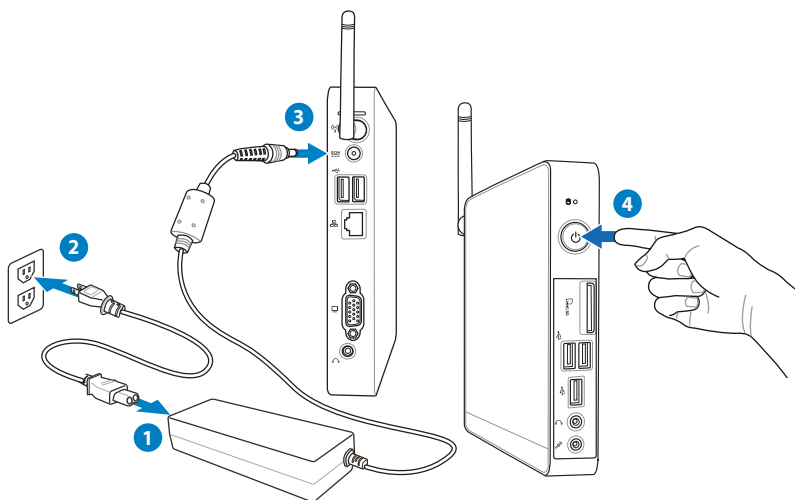
Kytke verkkojohdon toinen pää järjestelmän takapaneelissa olevaan LAN-porttiin ja toinen pää keskittimeen tai kytkimeen.





Järjestelmän kytkeminen päälle

Kytke mukana tullut vaihtovirtamuuntaja järjestelmän takapaneelissa olevaan **DC IN** -liitäntään ja kytke sitten järjestelmä päälle painamalla etupaneelissa olevaa **virtakytkintä**.



- Kun Eee Box -tietokone ei ole käytössä, irrota virtamuuntaja tai kytke pistorasia pois päältä säästääksesi sähköä.
- Voit säätää virransäästöominaisuuksia Windowsin® Ohjauspaneelista. Näin voit varmistaa, että Eee Box -tietokone on asetettu vähän virtaa kuluttavaan tilaan ja että se on samalla täysin toimiva.



Voit siirtyä BIOS-asetuksiin painamalla **<F2>**-näppäintä toistuvasti käynnistyksen aikana.





Eee Box PC:n käyttäminen

Langattoman yhteyden määrittäminen

Voit kytkeä langattomaan verkkoon noudattamalla seuraavia ohjeita:



Turvallisuussyistä ÄLÄ yhdistä suojaamattomaan verkkoon. Muutoin salaamatta lähettämäsi tiedot voivat näkyä muille.

1. Kaksoisnapsauta ylivedetyn langattoman verkon kuvaketta

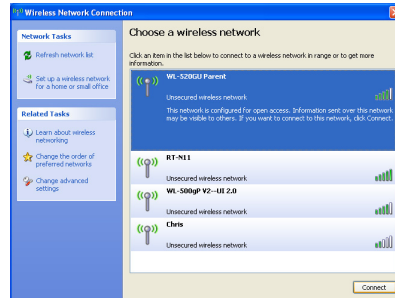


ilmoitusalueella.

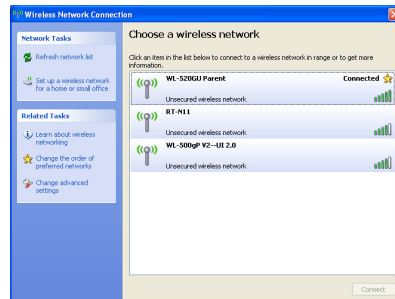
2. Valitse luettelosta langaton liityntäpiste ja luo yhteys napsauttamalla **Connect** (Yhdistä).



Anna tarvittaessa verkon salasana.



3. Kun yhteys on luotu, näet tekstin **Connected** (Yhdistetty).



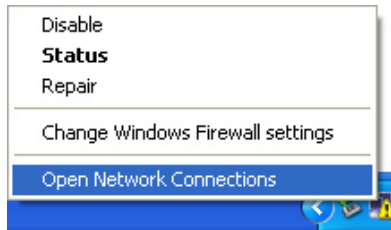


Langallisen yhteyden määrittäminen

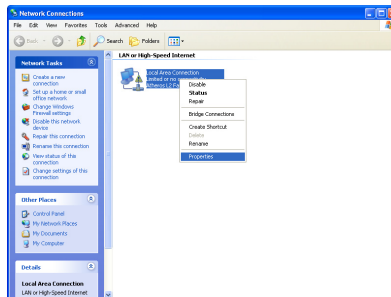
Voit kytkeä langalliseen verkkoon noudattamalla seuraavia ohjeita:

Staattisen IP-osoitteen käyttö

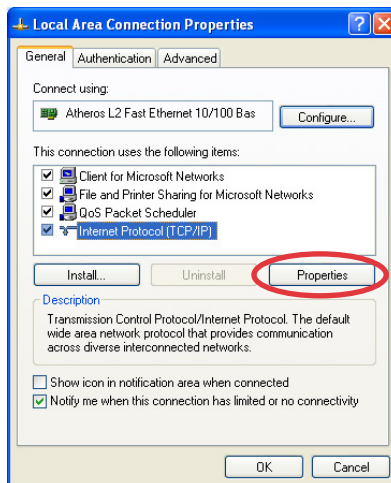
1. Napsauta oikealla painikkeella verkkokuvaketta ilmoitusalueelta ja valitse **Open Network Connections (Avaa Verkkoyhteydet)**.



2. Napsauta oikealla painikkeella **Lähiverkkoysteys** ja valitse **Ominaisuudet**.

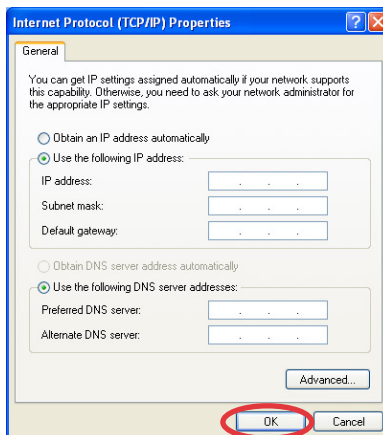


3. Valitse **Internet Protocol (Internet-protokolla) (TCP/IP)** ja napsauta **Properties (Ominaisuudet)**.



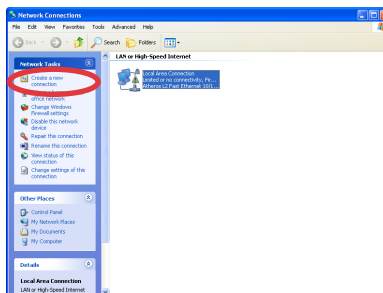
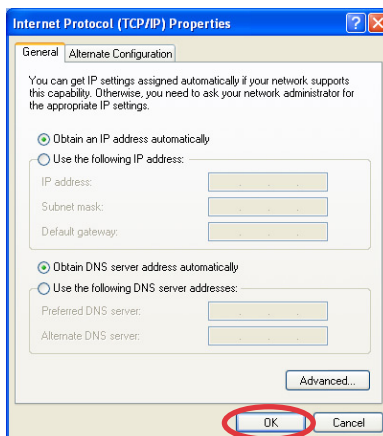


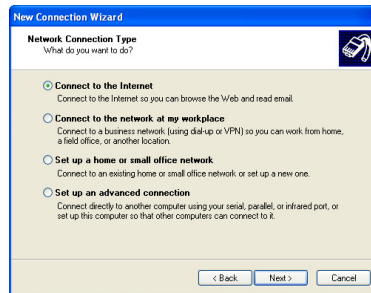
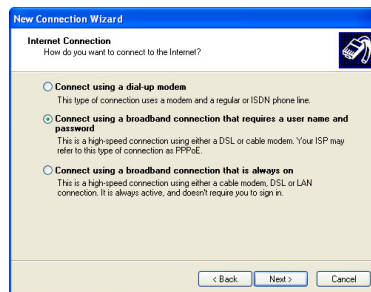
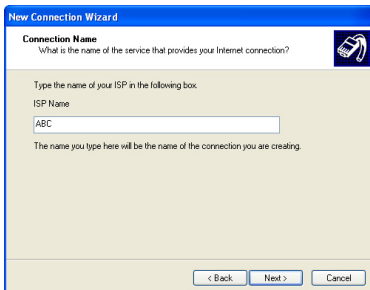
4. Napsauta **Use the following IP address (Käytä seuraavaa IP-osoitetta)**.
5. Anna palveluntarjoajan antamat IP-osoite, aliverkon peite ja yhdyskäytävä.
6. Anna tarvittaessa **Preferred DNS server (Ensisijainen DNS-palvelin)** -osoite ja toissijainen osoite.
7. Kun olet antanut tarvittavat arvot, luo verkkoyhteys napsauttamalla **OK**.



Staattisen IP-osoitteen käyttö (PPPoE-verkkoyhteys)

1. Toista edellisen osion vaiheet 1–3.
2. Napsauta **Hae IP-osoite automaattisesti** ja napsauta **OK**.
3. Käynnistä ohjattu verkkoyhteyden muodostaminen napsauttamalla **Create a new connection (Luo uusi yhteys)**.



4. Napsauta **Next(Seuraava)**.5. Valitse **Muodosta Internet-yhteys ja napsauta Next(Seuraava)**.6. Valitse **Set up my connection manually (Määritä yhteys manuaalisesti)**.7. Valitse yhteystyyppi ja napsauta **Next (Seuraava)**.8. Anna Internet-palveluntarjoajan nimi napsauta **Next (Seuraava)**.9. Syötä käyttäjänimi ja salasana. Napsauta **Next(Seuraava)**.



10. Suorita määrittäminen loppuun napsauttamalla **Finish** (Valmis).



11. Syötä käyttäjänimi ja salasana. Yhdistä Internetiin valitsemalla **Yhdistä**.



Ota yhteyttä Internet-palveluntarjoajaasi, jos sinulla on vaikeuksia verkkoon yhdistämisessä.



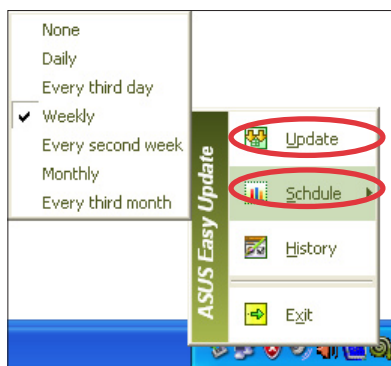
ASUS Easy Update

Asus Easy Update on ohjelmistotyökalu, joka automaattisesti tunnistaa ja lataa BIOS-sovelluksen, ohjainten ja sovellusten viimeisimmät versiot Eee Box PC -järjestelmään.

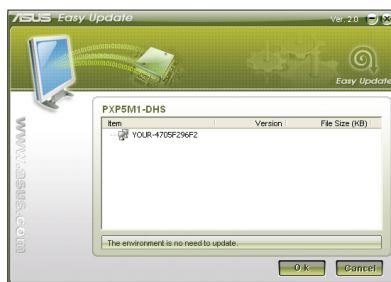
1. Napsauta oikealla painikkeella Windows®-ilmoitusalueelta **ASUS Easy Update** -kuvaketta.



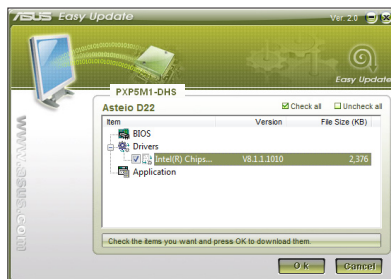
2. Aseta kuinka usein haluat päivittää järjestelmän valitsemalla **Schedule (Ajoitus)**.
3. Käynnistä päivitys valitsemalla **Update (Päivitä)**.



4. Näytä ladattavissa olevat kohteet napsauttamalla **OK**.



5. Valitse kohde/kohteet, jotka haluat ladata ja napsauta **OK**.





Järjestelmän palautus

Piilotetun osion käyttäminen

Palautusosio palauttaa järjestelmän ja ohjelmiston tehtaan asetusten mukaiseksi. Palautusosio tarjoaa kokonaisvaltaisen palautusratkaisun, joka palauttaa nopeasti järjestelmän ohjelmiston alkuperäiseen toimintatilaan, edellyttäen että kiintolevyasemasi on hyvässä toimintakunnossa. Ennen Palautusosion käyttämistä, kopioi datatiedostosi (kuten Outlook PST -tiedostot) USB-laitteeseen tai verkkoasemalle ja merkitse muistiin kaikki mukautetut konfigurointiasetukset (kuten verkkoasetukset).



ÄLÄ poista osiota, joka on nimetty "RECOVERY". Palautusosio on luotu tehtaalla, eikä käyttäjä voi palauttaa sitä, jos se on poistettu. Vie järjestelmä valtuutettuun ASUS-huoltokeskukseen, jos sinulla on ongelmia palautusprosessin kanssa.

1. Paina **<F9>** käynnistyksen aikana (tarvitsee Palautusosion).
2. **ASUS palautusjärjestelmä** -ikkuna ilmestyy. Valitse **Palauta Windows osioon**.
3. Valitse osio, jossa on vähint. 20GB tilaa ja napsauta **Seuraava**.
4. Seuraa näytölle tulevia ohjeita palautusprosessin suorittamiseksi loppuun saakka.
5. Käynnistä tietokone uudestaan sen jälkeen kun järjestelmän palautus on suoritettu loppuun.
6. Aseta kieli, aikavyöhyke, näppäimistö, tietokoneen nimi sekä



English





ASUS-yhteystiedot

ASUSTeK COMPUTER INC.

| | |
|---------------|---|
| Osoite | 15 Li-Te Road, Peitou, Taipei, Taiwan 11259 |
| Puhelin | +886-2-2894-3447 |
| Tukifaksi | +886-2-2890-7798 |
| E-mail | info@asus.com.tw |
| Verkkosivusto | www.asus.com.tw |

Tekninen tuki

| | |
|---------------------|------------------|
| Puhelin | +86-21-38429911 |
| Online-yhteystiedot | support.asus.com |

ASUS COMPUTER INTERNATIONAL (Amerikka)

| | |
|---------------|---|
| Osoite | 800 Corporate Way, Fremont, CA 94539, USA |
| Puhelin | +1-510-739-3777 |
| Tukifaksi | +1-510-608-4555 |
| Verkkosivusto | usa.asus.com |

Tekninen tuki

| | |
|-------------|------------------|
| Puhelin | +1-812-282-2787 |
| Tukifaksi | +1-812-284-0883 |
| Online-tuki | support.asus.com |

ASUS COMPUTER GmbH (Saksa ja Itävalta)

| | |
|---------------------|---|
| Osoite | Harkort Str. 21-23, D-40880 Ratingen, Germany |
| Tukifaksi | +49-2102-959911 |
| Verkkosivusto | www.asus.de |
| Online-yhteystiedot | www.asus.de/sales |

Tekninen tuki

| | |
|---|------------------|
| Komponenttipuhelin | +49-1805-010923 |
| Järjestelmä-/Notebook- /Eee-/LCD-puhelin | +49-1805-010920 |
| Tukifaksi | +49-2102-9599-11 |
| Online-tuki | support.asus.com |

