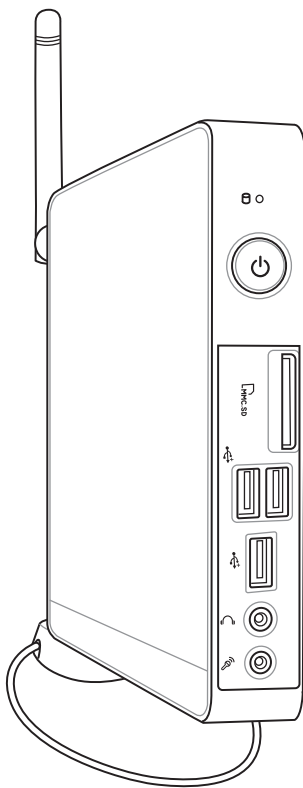


*EeeBox*

# **EeeBox PC**

## **Manuel**

Français



F5343

Première édition

Février 2010

Français

**Copyright © 2010 ASUSTeK COMPUTER INC. Tous droits réservés.**

Aucun extrait de ce manuel, incluant les produits et logiciels qui y sont décrits, ne peut être reproduit, transmis, transcrit, stocké dans un système de restitution, ou traduit dans quelque langue que ce soit sous quelque forme ou quelque moyen que ce soit, à l'exception de la documentation conservée par l'acheteur dans un but de sauvegarde, sans la permission écrite expresse de ASUSTeK COMPUTER, INC. ("ASUS").

Les produits et noms de sociétés qui apparaissent dans ce manuel ne sont utilisés que dans un but d'identification ou d'explication dans l'intérêt du propriétaire, sans intention de contrefaçon. Toutes les marques mentionnées dans ce manuel sont la propriété de leur propriétaires respectifs.

Des efforts particuliers ont été faits pour garantir que le contenu de ce manuel soit correct et à jour. Cependant, le fabricant n'offre aucune garantie sur l'exactitude de son contenu et se réserve le droit d'effectuer tout changement, et ce, à tout moment et sans avertissement.

# Table des matières

Notes .....	5
Consignes de sécurité .....	9
Notes pour ce manuel.....	12
<b>Bienvenue .....</b>	<b>13</b>
Contenu de la boîte .....	13
<b>Faire connaissance avec votre EeeBox PC.....</b>	<b>14</b>
Vue avant .....	14
Vue arrière .....	16
Vue de haut.....	18
Utiliser l'antenne sans fil .....	19
<b>Positionner votre EeeBox PC .....</b>	<b>20</b>
Installer le socle (optionnel).....	20
Installer votre EeeBox PC sur un moniteur (optionnel).....	21
<b>Configurer votre EeeBox PC.....</b>	<b>22</b>
Connexion d'un écran.....	22
Connexion de périphériques USB.....	22
Connexion réseau.....	23
Allumer le système.....	24
<b>Utiliser votre Eee Box PC.....</b>	<b>25</b>
Configurer une connexion sans fil .....	25
Configurer une connexion filaire .....	26
Utiliser une IP statique .....	26
ASUS Easy Update .....	29
<b>Restaurer le système .....</b>	<b>30</b>
Utiliser la partition cachée.....	30

# Table des matières

# Notes

## Rapport de la Commission Fédérale des Communications

Ce dispositif est conforme à l'alinéa 15 des règles établies par la FCC. L'opération est sujette aux 2 conditions suivantes:

- Ce dispositif ne peut causer d'interférence nuisible, et
- Ce dispositif se doit d'accepter toute interférence reçue, incluant toute interférence pouvant causer des résultats indésirés.

Cet équipement a été testé et s'est avéré être conforme aux limites établies pour un dispositif numérique de classe B, conformément à l'alinéa 15 des règles de la FCC. Ces limites sont conçues pour assurer une protection raisonnable contre l'interférence nuisible à une installation réseau. Cet équipement génère, utilise et peut irradier de l'énergie à fréquence radio et, si non installé et utilisé selon les instructions du fabricant, peut causer une interférence nocive aux communications radio. Cependant, il n'est pas exclu qu'une interférence se produise lors d'une installation particulière. Si cet équipement cause une interférence nuisible au signal radio ou télévisé, ce qui peut-être déterminé par l'arrêt puis le réamorçage de celui-ci, l'utilisateur est encouragé à essayer de corriger l'interférence en s'aidant d'une ou plusieurs des mesures suivantes:

- Réorientez ou remplacez l'antenne de réception.
- Augmentez l'espace de séparation entre l'équipement et le récepteur.
- Reliez l'équipement à une sortie sur un circuit différent de celui auquel le récepteur est relié.
- Consultez le revendeur ou un technicien expérimenté radio/TV pour de l'aide.

**ATTENTION :** Les changements ou les modifications apportés à cette unité n'étant pas expressément approuvés par la partie responsable de la conformité pourraient annuler l'autorité de l'utilisateur à manipuler cet équipement.

### *Note sur l'exposition aux ondes radio*

Cet équipement doit être installé et opéré en accord avec les instructions fournies. La distance entre le(s) antenne(s) et l'utilisateur ne doit pas être inférieure à [20cm]. Cet appareil ne doit pas être colocalisé ou opéré conjointement avec d'autres antennes ou émetteurs. Les instructions d'installation de l'antenne ainsi que les conditions de fonctionnement de l'émetteur doivent être fournies aux utilisateurs et aux installateurs pour satisfaire aux normes en matière d'exposition aux ondes radio.

### **Déclaration de conformité (DIRECTIVE R&TTE 1999/5/EC)**

Les articles suivants ont été complétés et sont considérés pertinents et suffisants :

- Conditions essentielles telles que dans [Article 3]
- Conditions de protection pour la santé et la sûreté tels que dans [Article 3.1a]
- Test de la sécurité électrique en conformité avec [EN 60950]
- Conditions de protection pour la compatibilité électromagnétique dans [Article 3.1b]
- Test de la compatibilité électromagnétique dans [EN 301 489-1] & [EN 301 489-17]
- Tests en accord avec [489-17]
- Utilisation efficace du spectre des radiofréquences selon l'[Article 3.2]
- Tests radio en accord avec [EN 300 328-2]

### **Avertissement marque CE**

Ceci est un produit de classe B ; dans un environnement domestique, ce produit peut causer des interférences radio, auquel cas l'utilisateur pourra être amené à prendre les mesure adéquates.

### **Canaux d'opération sans fil régionaux**

Amérique du Nord	2.412-2.462 GHz	Ch01 à CH11
Japon	2.412-2.484 GHz	Ch01 à Ch14
Europe ETSI	2.412-2.472 GHz	Ch01 à Ch13

## Plages de fréquences sans fil restreintes en France

Certaines zones en France ont une plage de fréquences restreinte. La puissance maximale autorisée, dans le pire des cas, en intérieur est :

- 10mW pour la plage de 2.4 GHz entière (2400 MHz–2483.5 MHz)
- 100mW pour les fréquences entre 2446.5 MHz et 2483.5 MHz



Les canaux 10 à 13 inclus fonctionnent dans la plage de 2446.6 MHz à 2483.5 MHz.

Il existe plusieurs possibilités pour une utilisation en extérieur : dans les propriétés privées ou dans les propriétés privées des personnes publiques, l'utilisation est sujette à une procédure d'autorisation préliminaire par le Ministère de la Défense, avec une puissance maximale autorisée de 100mW dans la plage 2446.5–2483.5 MHz. L'utilisation en extérieur dans des propriétés publiques n'est pas permise.

Dans les départements listés ci-dessous, pour la plage de 2.4 GHz entière :

- La puissance maximale autorisée en intérieur est de 100mW
- La puissance maximale autorisée en extérieur est de 10mW

Départements pour lesquels l'utilisation de la plage des 2400–2483.5 MHz est permise avec un EIRP inférieur à 100mW en intérieur et à 10mW en extérieur :

01 Ain	02 Aisne	03 Allier
05 Hautes Alpes	08 Ardennes	09 Ariège
11 Aude	12 Aveyron	16 Charente
24 Dordogne	25 Doubs	26 Drôme
32 Gers	36 Indre	37 Indre et Loire
41 Loir et Cher	45 Loiret	50 Manche
55 Meuse	58 Nièvre	59 Nord
60 Oise	61 Orne	63 Puy du Dôme
64 Pyrénées Atlantique	66 Pyrénées Orientales	
67 Bas Rhin	68 Haut Rhin	
70 Haute Saône	71 Saône et Loire	
75 Paris	82 Tarn et Garonne	
84 Vaucluse	88 Vosges	89 Yonne
90 Territoire de Belfort	94 Val de Marne	

Ces exigences peuvent évoluer au fil du temps. Ainsi, vous pourrez par la suite utiliser votre carte Wifi dans davantage de départements français. Veuillez vérifier auprès de l'ART pour les dernières informations ([www.art-telecom.fr](http://www.art-telecom.fr)) .



Votre carte WLAN émet moins de 100mW, mais plus de 10mW.

## Rapport du Département Canadien des Communications

Cet appareil numérique ne dépasse pas les limites de classe B en terme d'émissions de nuisances sonore, par radio, par des appareils numériques, et ce conformément aux régulations d'interférence par radio établies par le département canadien des communications.

(Cet appareil numérique de la classe B est conforme à la norme ICES-003 du Canada.)

## Rapport d'Industrie Canada relatif à l'exposition aux radiations

Cet équipement a été testé et s'est avéré être conforme aux limites établies par industrie Canada en termes d'exposition aux radiations dans un environnement non contrôlé. Afin de rester en conformité avec ces exigences, évitez tout contact direct avec l'antenne pendant la transmission. L'utilisateur doit suivre les instructions de fonctionnement de ce manuel d'utilisation.

Le fonctionnement est sujet aux deux conditions suivantes :

- Cet appareil ne doit pas créer d'interférences, ET
- Cet appareil doit tolérer tout type d'interférences, incluant les interférence pouvant déclencher une opération non désirée de l'appareil.

## REACH

Conforme avec le Règlement REACH (Enregistrement, Évaluation, Autorisation et Restriction des produits chimiques), nous avons publié la liste des substances chimiques utilisées dans nos produits sur le site Web ASUS REACH à l'adresse <http://green.asus.com/english/REACH.htm>.



## Consignes de sécurité

Votre EeeBox PC a été conçu et testé pour satisfaire aux standards de sécurité les plus récents en matière d'équipements informatiques. Toutefois, afin de garantir une utilisation sans risque de ce produit, il est important que vous respectiez les consignes de sécurité présentées dans ce manuel.

### Configurer votre système

- Avant d'utiliser votre système, lisez et suivez les instructions de la documentation.
- N'utilisez pas ce produit à proximité de liquides ou d'une source de chaleur, tel qu'un radiateur.
- Positionnez le système sur une surface stable à l'aide du socle. N'utilisez pas le système sans son socle.
- Les ouvertures situées sur le boîtier de l'ordinateur sont destinées à la ventilation. Veillez à ne pas les bloquer ou les recouvrir. N'insérez jamais d'objet dans les ouvertures de ventilation.
- Utilisez ce produit dans un environnement avec une température ambiante comprise entre 0°C et 35°C.
- Si vous utilisez une rallonge, vérifiez que la somme des intensités nominales des équipements connectés à la rallonge ne dépasse pas celle supportée par cette dernière.

### Précautions à suivre lors de l'utilisation

- Ne pas marcher sur le cordon d'alimentation, et ne rien poser dessus.
- Ne pas renverser d'eau ou tout autre liquide sur votre système.
- Lorsque le système est éteint, une certaine quantité de courant résiduel continue à circuler dans le système. Débranchez systématiquement tous les câbles d'alimentation, de modems et de réseau, des prises murales avant de nettoyer le système.
- Déconnecter le système du secteur, et demander conseil à votre revendeur ou à un technicien qualifié si :

- La prise ou le câble d'alimentation est endommagé.
- Du liquide a été renversé sur le système.
- Le système ne fonctionne pas correctement alors que les consignes ont été respectées.
- Le système est tombé ou le boîtier est endommagé.
- Les performances système s'altèrent.

### Avertissement sur les batteries Lithium-Ion

**MISE EN GARDE** : Danger d'explosion si la batterie n'est pas remplacée correctement. Remplacer uniquement avec une batterie de type semblable ou équivalent, recommandée par le fabricant. Mettez au rebut les batteries usagées conformément aux instructions du fabricant.

### Avertissement de sécurité relatif aux lasers

#### PRODUIT LASER DE CLASSE 1

### PAS DE DÉMONTAGE

**La garantie ne couvre pas les appareils ayant été désassemblés par les utilisateurs**



**NE PAS** jeter le Eee Box dans une benne à ordures municipale.

Ce produit a été conçu de sorte à pouvoir réutiliser ou recycler certains composants. Le symbole de la benne à roue barrée indique que ce produit (équipement électrique ou électronique) ne doit pas être placé dans une décharge publique. Vérifiez auprès de votre municipalité les dispositions locales en matière de mise au rebut des déchets électroniques.



**NE PAS** jeter la batterie dans une benne à ordures municipale. Le symbole de la benne à roue barrée indique que la pile ne doit pas être placée dans une décharge publique.

## Reprise et Recyclage

Les ordinateurs, ordinateurs portables et autres équipements électroniques contiennent des substances chimiques pouvant nuire à l'environnement s'ils sont jetés avec les ordures ménagères. En recyclant, les parties métalliques, plastiques, et les composants des ordinateurs usagés sont réutilisés pour fabriquer de nouveaux produits et l'environnement est protégé d'une diffusion incontrôlée de substances chimiques.

ASUS travaille en collaboration avec des centres de recyclage respectant des procédures exigeantes dans le but de protéger l'environnement, d'assurer la sécurité des utilisateurs, et de respecter les lois internationales sur la protection de l'environnement. Notre engagement dans le recyclage de nos produits usagés résulte de notre politique de protection de l'environnement qui prend en compte de multiples aspects.

Pour plus d'informations sur le recyclage des produits ASUS et obtenir des contacts utiles, visitez le site de reprise et de recyclage GreenASUS (<http://green.asus.com/english/takeback.htm>).

## Notes pour ce manuel

Pour être certains que vous effectuez certaines tâches correctement, veuillez prendre notes des symboles suivants. Ces symboles possèdent différents degrés d'importance :



---

**AVERTISSEMENT :** Instructions que vous DEVEZ suivre pour éviter de vous blesser lors de la réalisation d'une tâche.

---



---

**IMPORTANT :** Instructions que vous DEVEZ suivre pour mener une tâche à bien.

---



---

**ASTUCE :** Trucs et informations additionnelles pour vous aider à mener une tâche à bien.

---



---


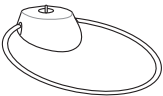
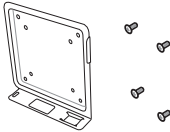
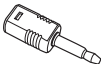
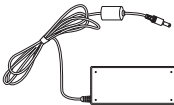

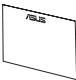

**NOTE :** Informations additionnelles destinées à certaines situations spécifiques..

---

# Bienvenue

Félicitations pour l'achat du EeeBox PC. Les illustrations suivantes font état du contenu de la boîte de votre EeeBox PC. Si l'un des éléments ci-dessous était manquant ou endommagé, contactez votre revendeur.

## Contenu de la boîte

		
<b>EeeBox PC</b>	<b>Socle (optionnel)</b>	<b>Kit VESA et sachet de vis (optionnel)</b>
		
<b>Adaptateur Mini jack - S/PDIF (optionnel)</b>	<b>Adaptateur secteur</b>	<b>Cordon d'alimentation</b>
		
<b>Carte de garantie</b>	<b>Guide de démarrage rapide</b>	

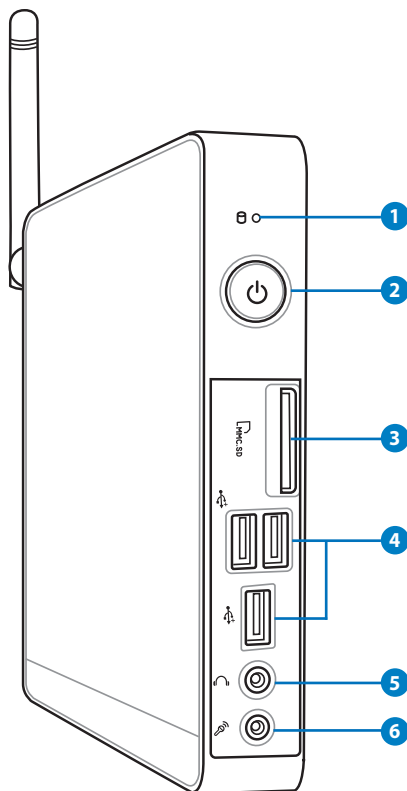


Si l'appareil ou l'un de ses composants est défectueux lors d'une utilisation normale et durant la période de garantie, visitez un centre après-vente ASUS muni de la carte de garantie pour tout remplacement des composants défectueux.

# Faire connaissance avec votre EeeBox PC

## Vue avant

Référez-vous au diagramme ci-dessous pour identifier les composants localisés en façade de l'appareil.



### 1 **LED d'activité du disque dur**

La LED du disque dur clignote lorsque des données sont lues ou inscrites sur le disque dur.

### 2 **Bouton d'alimentation**

L'interrupteur d'alimentation permet de mettre l'appareil sous/hors tension.

### 3 **Slot pour cartes mémoire**

Le lecteur de cartes mémoire embarqué supporte les cartes MMC/SD/SDHC utilisées pour les caméscopes numériques, lecteurs MP3, téléphones mobiles et PDA.

### 4 **Port USB**

Le port USB (Universal Serial Bus) est compatible avec les périphériques USB tels que les claviers, les périphériques de pointage, les appareils-photos et les disques durs. La norme USB permet à plusieurs périphériques de fonctionner simultanément sur un ordinateur.

### 5 **Port casque/sortie audio**

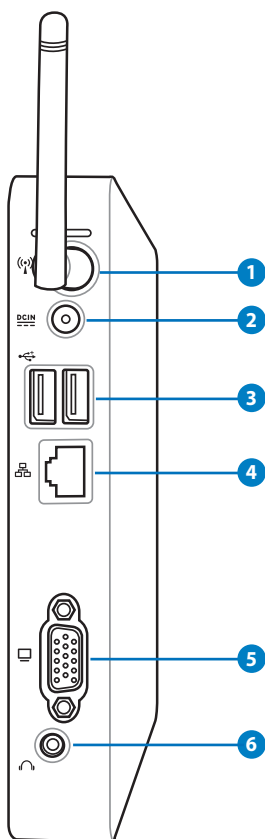
Le port casque stéréo de 1/8" (3.5mm) est utilisé pour la connexion d'un casque ou de haut-parleurs externes.

### 6 **Port microphone**

Le port microphone est destiné à la connexion d'un microphone utilisé généralement pour les visioconférences ou de simples enregistrements audio.

## Vue arrière

Référez-vous au diagramme ci-dessous pour identifier les composants localisés à l'arrière de l'appareil.



### 1 Connecteur pour antenne sans fil

Ce connecteur est utilisé pour la connexion de l'antenne sans fil fournie afin d'accroître la réception du signal sans fil.



## 2 **Port d'alimentation (CC 19V)**

L'adaptateur d'alimentation inclus convertit le courant alternatif en courant continu pour alimenter le système. Pour éviter d'endommager le PC, utilisez toujours l'adaptateur d'alimentation fourni.



L'adaptateur d'alimentation peut devenir chaud ou brûlant lors de son utilisation. ne pas couvrir l'adaptateur et le garder à distance de votre corps.

## 3 **Port USB**

Le port USB (Universal Serial Bus) est compatible avec les périphériques USB tels que les claviers, les périphériques de pointage, les appareils-photos et les disques durs. La norme USB permet à plusieurs périphériques de fonctionner simultanément sur un ordinateur.

## 4 **Port réseau**

Le port LAN RJ-45 de 8 broches supporte un câble Ethernet standard pour la connexion à un réseau local.

## 5 **Port d'affichage (Moniteur)**

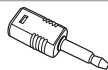
Le port D-sub 15 broches supporte les périphériques d'affichage VGA tel qu'un moniteur ou un projecteur afin de permettre l'affichage sur un écran large.

## 6 **Port de sortie audio (port S/PDIF out)**

Connectez un câble audio stéréo de 3.5mm sur ce port pour des transferts audio numériques.

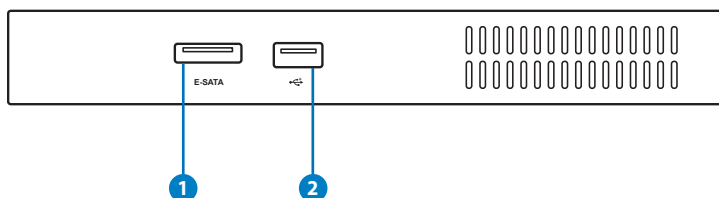


Pour une sortie S/PDIF, connectez l'adaptateur mini jack audio vers S/PDIF fourni à votre amplificateur.




## Vue de haut

Référez-vous au diagramme ci-dessous pour identifier les composants localisés sur le haut.



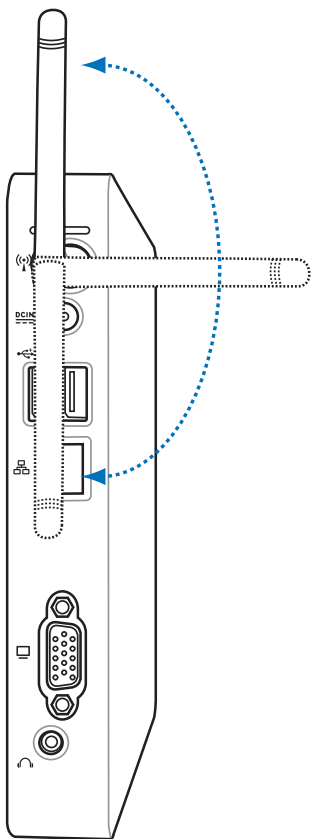
### 1 eSATA Port e-SATA

Le port eSATA ou SATA externe permet de connecter des périphériques compatibles Serial-ATA normalement conçus pour être connectés en interne. Ce standard de stockage offre des débits six fois plus rapides que les normes USB 2.0, & 1394 pour les solutions de stockage externes et permet le branchement à chaud.

- 2  Le port USB (Universal Serial Bus) est compatible avec les périphériques USB tels que les claviers, les périphériques de pointage, les appareils-photos et les disques durs. La norme USB permet à plusieurs périphériques de fonctionner simultanément sur un ordinateur.

## Utiliser l'antenne sans fil

L'antenne sans fil est connectée à votre EeeBox PC pour améliorer la réception de signaux sans fil. Ne faites pas pivoter l'antenne sans fil dans un angle de 180°–270° pour éviter de l'endommager.



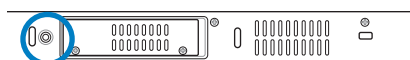
# Positionner votre EeeBox PC

## Installer le socle (optionnel)

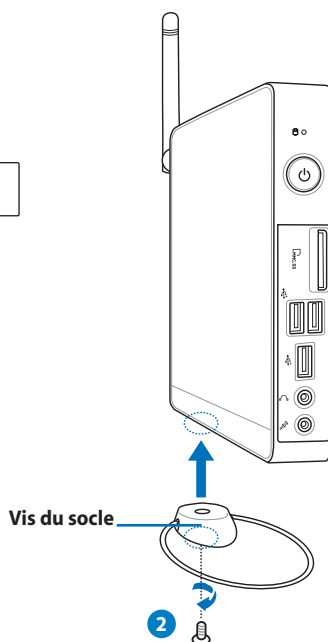
Placez le EeeBox PC sur son socle. Pour ce faire :

1. Localisez le pas de vis sous le EeeBox PC.
2. Alignez la vis du socle au pas de vis du PC, puis sécurisez le socle au PC à l'aide d'une pièce de monnaie.

Dessous du EeeBox PC



1  
Pas de vis



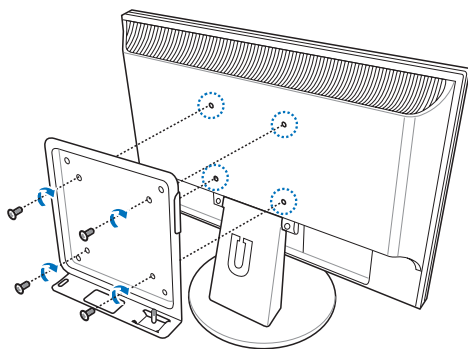
# Installer votre EeeBox PC sur un moniteur (optionnel)

Vous pouvez aussi installer votre EeeBox PC à l'arrière d'un moniteur. Pour ce faire :

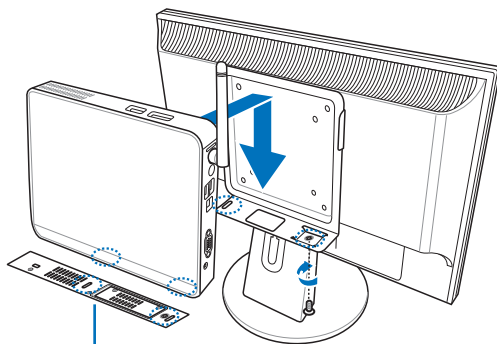
1. Sécurisez la tablette métallique à votre moniteur à l'aide de quatre vis (HNM/M4 x 8).



Pour sécuriser la tablette métallique, votre moniteur doit être compatible avec le standard VESA75 ou VESA100.



2. Placez votre EeeBox PC sur la tablette métallique comme illustré ci-dessous. Puis, sécurisez le PC à la tablette à l'aide d'une pièce de monnaie.



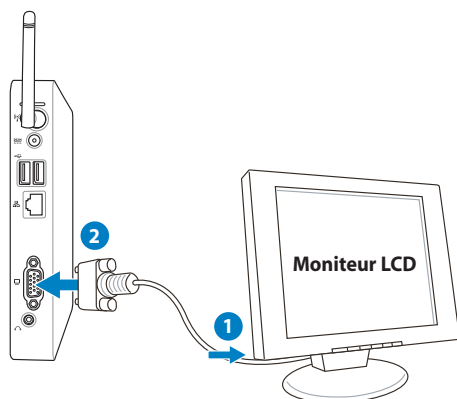
Dessous du EeeBox PC

# Configurer votre EeeBox PC

Il est nécessaire de connecter certains périphériques avant de pouvoir utiliser votre EeeBox PC.

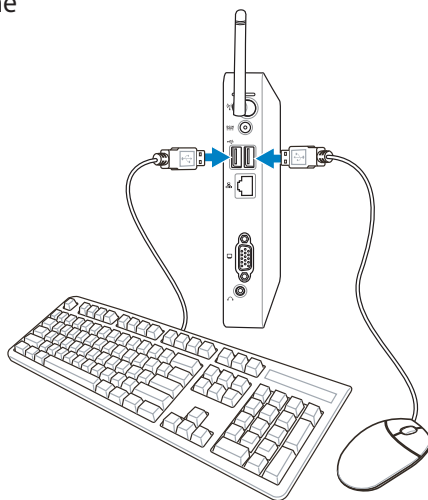
## Connexion d'un écran

Connectez une extrémité d'un câble VGA à un moniteur LCD (1) et l'autre extrémité au port **VGA (Moniteur)** localisé à l'arrière du système (2).



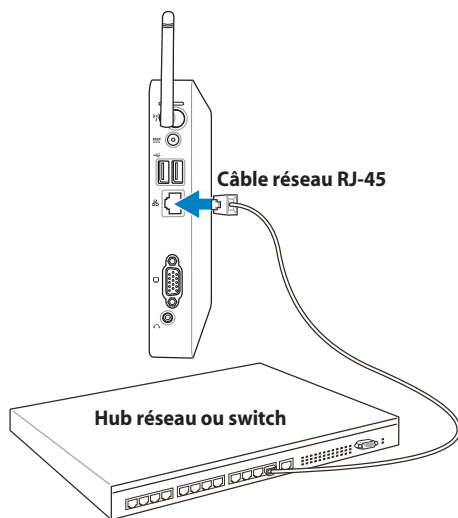
## Connexion de périphériques USB

Connectez des périphériques USB tels qu'un clavier avec ou sans fil (varient selon les régions), une souris ou une imprimante aux ports **USB** du système



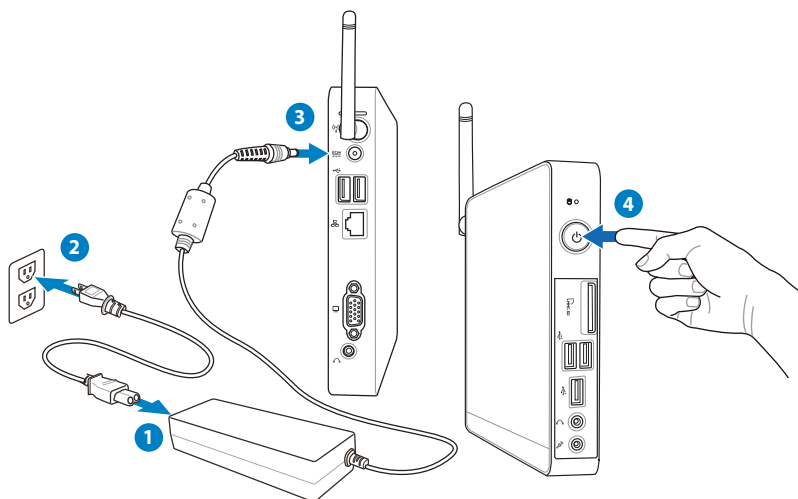
## Connexion réseau

Connectez une extrémité du câble réseau au port **Réseau** localisé à l'arrière du système et l'autre extrémité à un hub ou switch.



## Allumer le système

Connectez l'adaptateur secteur au port **DC IN** localisé à l'arrière du système, puis appuyez sur le **bouton d'alimentation** situé en façade de l'appareil.



- Lorsque vous n'utilisez pas votre EeeBox PC, débranchez l'adaptateur secteur pour économiser de l'énergie.
- Ajustez les paramètres de consommation électrique à partir du Panneau de configuration de Window®. Ceci permet à votre EeeBox PC d'être pleinement opérationnel tout en économisant de l'énergie.



Pour accéder au BIOS, appuyez sur **<F2>** au démarrage du système.




# Utiliser votre Eee Box PC

## Configurer une connexion sans fil

Pour établir une connexion réseau sans fil, suivez les instructions suivantes :



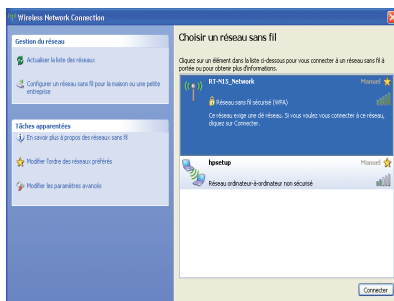
Pour des raisons de sécurité, Ne vous connectez PAS à un réseau non sécurisé. Le faire peut rendre les données transmises visibles par d'autres personnes.

1. Double-cliquez sur l'icône de réseau sans fil  située dans la zone de notification.

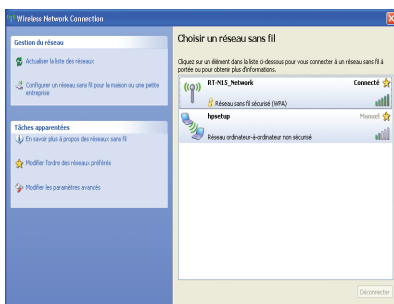
2. Sélectionnez le réseau sans fil auquel vous souhaitez vous connecter et cliquez sur **Connecter**.



Entrez si nécessaire la clé de sécurité réseau.



3. Une fois la connexion établie, le statut de la connexion sans fil basculera sur **Connecté**.

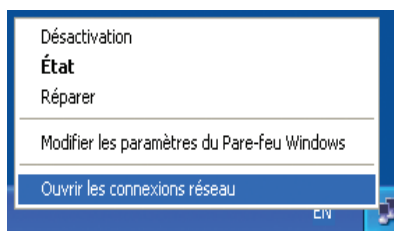


# Configurer une connexion filaire

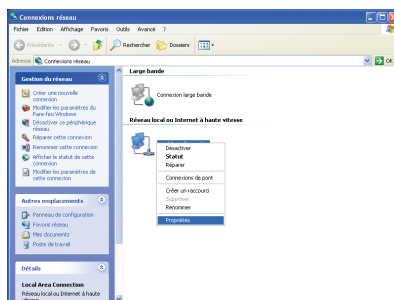
Pour établir une connexion réseau filaire, suivez les instructions suivantes:

## Utiliser une IP statique

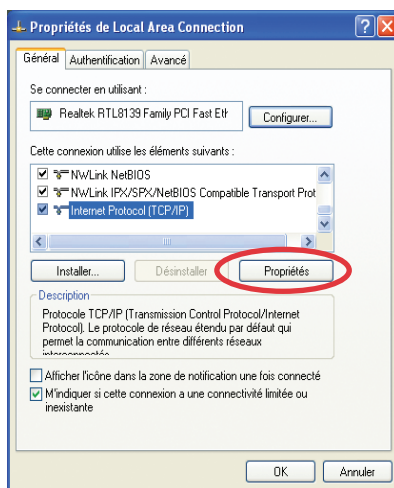
1. Faites un clic droit sur l'icône réseau de la zone de notification de Windows® et sélectionnez **Ouvrir les connexions réseau**.



2. Faites un clic droit sur **Connexion à un réseau local** et sélectionnez **Propriétés**.



3. Sélectionnez **Internet Protocol (TCP/IP)** et cliquez sur **Propriétés**.



4. Cliquez sur **Suivant**.

**Assistant Nouvelle connexion**

Bienvenue dans l'Assistant Nouvelle connexion

Cet Assistant vous aide à :

- Établir une connexion à Internet.
- Établir une connexion à un réseau privé tel que votre réseau d'entreprise.

Cliquez sur **Suivant** pour continuer.

< Précédent Suivant > Annuler

5. Sélectionnez **Etablir une connexion à Internet** et cliquez sur **Suivant**.

**Assistant Nouvelle connexion**

Type de connexion réseau  
Que voulez-vous faire ?

☒ **Établir une connexion à Internet**  
Permet d'établir une connexion à Internet afin de pouvoir naviguer sur le Web et de lire des courriers électroniques.

☐ **Connexion au réseau d'entreprise**  
Permet d'établir une connexion à un réseau d'entreprise (en utilisant un réseau privé virtuel ou l'accès réseau à distance) afin de vous offrir la possibilité de travailler à partir de votre domicile ou de tout autre emplacement.

☐ **Configurer une connexion avancée**  
Permet d'établir une connexion directe à un autre ordinateur en utilisant votre port série, parallèle ou votre port infrarouge, ou configure cet ordinateur afin que d'autres ordinateurs puissent s'y connecter.

< Précédent Suivant > Annuler

6. Sélectionnez **Configurer ma connexion manuellement**.

**Assistant Nouvelle connexion**

En cours de préparation  
L'Assistant se prépare à paramétrer votre connexion Internet.

Comment voulez-vous vous connecter à Internet ?

☐ Choisir dans une liste de fournisseurs de services Internet

☒ **Configurer ma connexion manuellement**  
Pour une connexion d'accès à distance, vous aurez besoin de votre nom de compte, de votre mot de passe et du numéro de téléphone de votre fournisseur de services Internet (si vous paramétrez un compte large bande, vous n'aurez pas besoin d'un numéro de téléphone).

☐ Utiliser le CD fourni par mon fournisseur de services Internet

< Précédent Suivant > Annuler

7. Sélectionnez votre type de connexion et cliquez sur **Suivant**.

**Assistant Nouvelle connexion**

Connexion Internet  
Comment voulez-vous vous connecter à Internet ?

☐ Se connecter en utilisant un modem d'accès à distance  
Ce type de connexion utilise un modem et une ligne téléphonique standard ou RNIS.

☒ **Se connecter en utilisant une connexion large bande qui nécessite un nom d'utilisateur et un mot de passe**  
Ceci est une connexion à haute vitesse qui utilise un modem câble ou une ligne DSL. Votre fournisseur de services Internet peut faire référence à ce type de connexion sous la dénomination PPTP.

☐ Se connecter en utilisant une connexion large bande toujours activé  
Ceci est une connexion à haute vitesse qui utilise un modem câble ou une ligne DSL. Elle est toujours active et ne nécessite pas d'inscription.

< Précédent Suivant > Annuler

8. Entrez le nom de votre FAI et cliquez sur **Suivant**.

**Assistant Nouvelle connexion**

Nom de la connexion  
Quel est le nom du service qui fournit votre connexion Internet ?

Entrez le nom de votre fournisseur de services Internet dans la case suivante.

Nom du fournisseur de services Internet

Mon FAI

Le nom que vous entrez ici sera le nom de la connexion que vous créez.

< Précédent Suivant > Annuler

9. Entrez votre Nom d'utilisateur et Mot de passe. Cliquez sur **Suivant**.

**Assistant Nouvelle connexion**

Information de compte Internet  
Vous aurez besoin d'un nom de compte et d'un mot de passe pour vous inscrire à votre compte Internet.

Entrez un nom de compte de fournisseur de services Internet et un mot de passe, notez ces informations et conservez-les dans un endroit sûr. (Si vous avez oublié votre nom de compte existant et votre mot de passe, contactez votre fournisseur de services Internet.)

Nom d'utilisateur : ASUS

Mot de passe : \*\*\*\*\*

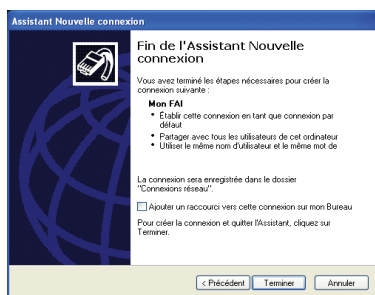
Confirmer le mot de passe : \*\*\*\*\*

☒ Utiliser ce nom de compte et ce mot de passe lorsque tout utilisateur se connecte à Internet à partir de cet ordinateur.

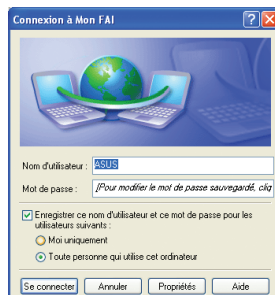
☒ Établir cette connexion Internet en tant que connexion par défaut.

< Précédent Suivant > Annuler

10. Cliquez sur **Terminer** pour compléter la configuration.



11. Entrez votre Nom d'utilisateur et Mot de passe. Cliquez sur **Se connecter** pour vous connecter à Internet.

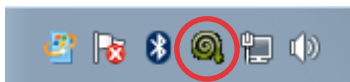


Contactez votre Fournisseur d'Accès à Internet (FAI) si vous rencontrez des problèmes lors de la connexion au réseau.

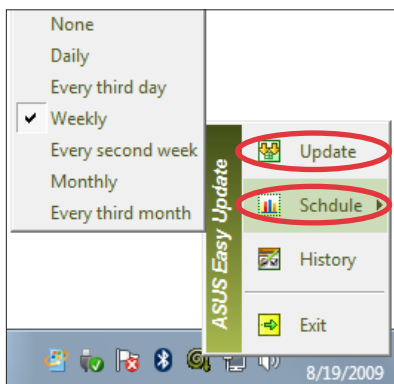
# ASUS Easy Update

ASUS Easy Update est un outil logiciel qui détecte et télécharge automatiquement les dernières version de BIOS, pilotes et applications pour votre EeeBox PC.

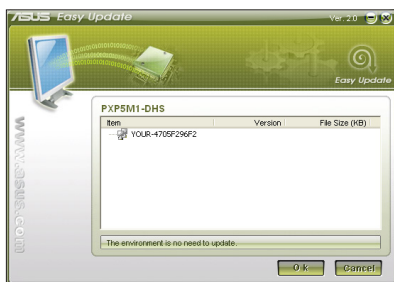
1. Dans la zone de notification de Windows®, faites un clic droit sur l'icône **ASUS Easy Update**.



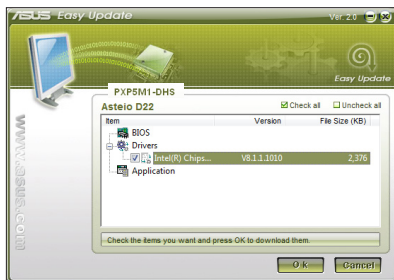
2. Sélectionnez **Schedule** (Programmer) pour déterminer à quelle fréquence vous souhaitez que le système soit mis à jour.
3. Sélectionnez **Update** (Mettre à jour) pour activer la mise à jour.



4. Cliquez sur **OK** pour afficher les éléments que vous souhaitez télécharger.



5. Cochez le(s) élément(s) que vous souhaitez télécharger, puis cliquez sur **OK**.



# Restaurer le système

---

## Utiliser la partition cachée

La partition de restauration contient une image du système d'exploitation, des pilotes et des utilitaires installés sur votre système en usine. La partition de restauration offre une solution de restauration complète permettant de restaurer rapidement la partie logicielle de votre système dans son état de fonctionnement d'origine, à condition que votre disque dur soit en bon état. Avant d'utiliser la partition de restauration, copiez vos données sur un périphérique de stockage USB ou un lecteur réseau et prenez note de tous vos paramètres de configuration personnalisés (tels que vos paramètres réseau).



NE PAS supprimer la partition nommée "RECOVERY." La partition de restauration est créée en usine et ne pourra être restaurée par l'utilisateur si celle-ci est supprimée. Amenez votre système à l'un des centres de service agréés par ASUS si vous rencontrez des problèmes lors du processus de restauration.

1. Appuyez sur **<F9>** lors du démarrage (nécessite une partition de restauration).
2. La fenêtre **Asus Recovery System** apparaît. Sélectionnez **Recover system to a partition.**
3. Sélectionnez une partition avec un 20 Go d'espace libre et cliquez sur **Next.**
4. Suivez les instructions apparaissant à l'écran pour terminer le processus de restauration.
5. Redémarrez le système une fois le processus de restauration terminé.
6. Configurez les paramètres de langue, de fuseau horaire, de clavier et nom d'utilisateur avant d'accéder au système d'exploitation Windows®.



# Informations de contact ASUS

## ASUSTeK COMPUTER INC.

Adresse	15 Li-Te Road, Peitou, Taipei, Taiwan 11259
Téléphone	+886-2-2894-3447
Fax	+886-2-2890-7798
E-mail	info@asus.com.tw
Site Web	www.asus.com.tw

### **Support technique**

Téléphone	+86-21-38429911
Support en ligne	support.asus.com

## ASUS COMPUTER INTERNATIONAL (Amérique)

Adresse	800 Corporate Way, Fremont, CA 94539, USA
Téléphone	+1-510-739-3777
Fax	+1-510-608-4555
Site Web	usa.asus.com

### **Support technique**

Téléphone	+1-812-282-2787
Support fax	+1-812-284-0883
Support en ligne	support.asus.com

## ASUS France SARL

Adresse	10, Allée de Bienvenue, 93160 Noisy Le Grand, France
Téléphone	+33 (0) 1 49 32 96 50
Site Web	www.france.asus.com

### **Support technique**

Téléphone	+33 (0) 8 21 23 27 87
Fax	+33 (0) 1 49 32 96 99
Support en ligne	support.asus.com