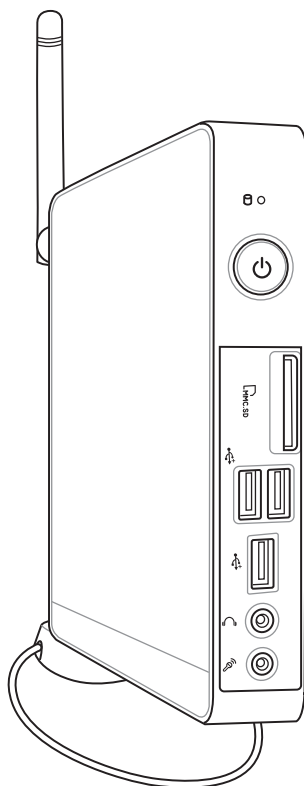




EeeBox

EeeBox PC

Manuale Utente



Italiano





I5343

Prima Edizione V1
Febbraio 2010

Italiano

Copyright © 2010 ASUSTeK COMPUTER INC. Tutti i Diritti Riservati.

Alcuna parte di questo manuale, compresi i prodotti e i software in esso descritti, può essere riprodotta, trasmessa, trascritta, archiviata in un sistema di recupero o tradotta in alcuna lingua, in alcuna forma e in alcun modo, fatta eccezione per la documentazione conservata dall'acquirente, a scopi di backup, senza l'espressa autorizzazione scritta di ASUSTeK COMPUTER INC. ("ASUS").

I prodotti e nomi delle aziende che compaiono in questo manuale possono o meno essere marchi registrati o diritti d'autore delle rispettive aziende, e sono usati solo a scopo identificativo. Tutti i marchi sono di proprietà dei rispettivi proprietari.

E' stato compiuto ogni sforzo per assicurare la correttezza e l'aggiornamento dei contenuti di questo manuale. Tuttavia, il produttore non offre alcuna garanzia in merito all'accuratezza di tali contenuti e si riserva il diritto di modificarli senza preavviso.





Condizioni e Limiti di Copertura della Garanzia sul Prodotto

Le condizioni di garanzia variano a seconda del tipo di prodotto e sono specificatamente indicate nel Certificato di Garanzia allegato, cui si fa espresso rinvio.

Inoltre la presente garanzia non è valida in caso di danni o difetti dovuti ai seguenti fattori: (a) uso non idoneo, funzionamento o manutenzione improprio, incluso senza limitazioni l'uso del prodotto con una finalità diversa da quella conforme alle istruzioni di ASUSTeK COMPUTER INC. in merito all'idoneità di utilizzo e alla manutenzione; (b) installazione o utilizzo del prodotto in modo non conforme agli standard tecnici o di sicurezza vigenti nell'Area Economica Europea e in Svizzera; (c) collegamento a rete di alimentazione con tensione non corretta; (d) utilizzo del prodotto con accessori di terzi, prodotti o dispositivi ausiliari o periferiche; (e) tentativo di riparazione effettuato da una qualunque terza parte diversa dai centri di assistenza ASUSTeK COMPUTER INC. autorizzati; (f) incidenti, fulmini, acqua, incendio o qualsiasi altra causa il cui controllo non dipende da ASUSTeK COMPUTER INC.; abuso, negligenza o uso commerciale.

La presente Garanzia non è valida per l'assistenza tecnica o il supporto per l'utilizzo del prodotto, compreso l'utilizzo dell'hardware o del software. L'assistenza e il supporto disponibili (se previsti), nonché le spese e gli altri termini relativi all'assistenza e al supporto (se previsti) verranno specificati nella documentazione destinata al cliente fornita a corredo con il Prodotto.

E' responsabilità dell'utente, prima ancora di richiedere l'assistenza, effettuare il backup dei contenuti presenti sul Prodotto, inclusi i dati archiviati o il software installato nel prodotto. ASUSTeK COMPUTER INC. non è in alcun modo responsabile per qualsiasi danno, perdita di programmi, dati o altre informazioni archiviate su qualsiasi supporto o parte del prodotto per il quale viene richiesta l'assistenza; ASUSTeK COMPUTER INC. non è in alcun modo responsabile delle conseguenze di tali danni o perdite, incluse quelle di attività, in caso di malfunzionamento di sistema, errori di programmi o perdita di dati.

E' responsabilità dell'utente, prima ancora di richiedere l'assistenza, eliminare eventuali funzioni, componenti, opzioni, modifiche e allegati non coperti dalla presente Garanzia, prima di far pervenire il prodotto a un centro servizi. ASUSTeK COMPUTER INC. ASUSTeK COMPUTER INC. non è in alcun modo responsabile di qualsiasi perdita o danno ai componenti sopra descritti.

ASUSTeK COMPUTER INC. non è in alcun modo responsabile di eliminazioni, modifiche o alterazioni ai contenuti presenti sul Prodotto compresi eventuali dati o applicazioni prodottesi durante le procedure di riparazione del Prodotto stesso. Il Prodotto verrà restituito all'utente con la configurazione originale di vendita, in base alle disponibilità di software a magazzino.

Italiano





Licenza Software

I prodotti ASUS possono essere corredati da software, secondo la tipologia del prodotto. I software, abbinati ai prodotti, sono in versione "OEM": il software OEM viene concesso in licenza all'utente finale, come parte integrante del prodotto; ciò significa che non può essere trasferito ad altri sistemi hardware e che, in caso di rottura, di furto o in ogni altra situazione che lo renda inutilizzabile, anche la possibilità di utilizzare il prodotto OEM viene compromessa.

Chiunque acquisti, unitamente al prodotto, un software OEM, è tenuto ad osservare i termini e le condizioni del contratto di licenza tra il proprietario del software e l'utente finale, denominato "EULA" (End User Licence Agreement), visualizzato a video, durante la fase di installazione del software stesso. Si avvisa che l'accettazione, da parte dell'utente, delle condizioni dell'EULA, ha luogo al momento dell'installazione del software stesso.

Italiano





Sommario

Comunicazioni.....	6
Informazioni in materia di Sicurezza.....	10
Note sul Manuale.....	13
Benvenuti	14
Contenuto della Confezione.....	14
Descrizione di EeeBox PC.....	15
Lato Frontale.....	15
Lato Posteriore.....	17
Lato Superiore.....	19
Come Utilizzare l'Antenna Wireless.....	20
Montaggio di EeeBox PC.....	21
Montaggio del Piedistallo (Opzionale)	21
Montaggio di EeeBox PC su un Monitor (Opzionale)	22
Installazione di EeeBox PC.....	23
Connessione con un Display.....	23
Connessione con Dispositivi USB.....	23
Connessione con un Dispositivo di Rete	24
Accensione del Sistema.....	25
Utilizzo di EeeBox PC.....	26
Configurazione Connessione Wireless.....	26
Configurazione Connessione via Cavo	27
Tramite IP statico.....	27
Tramite IP dinamico (connessione PPPoE)	28
ASUS Easy Update	31
Ripristino del Sistema	32
Tramite Partizione di Ripristino	32



Comunicazioni

Dichiarazione della FCC (Federal Communications Commission)

Questo apparecchio rispetta i requisiti indicati nel regolamento FCC Parte 15. Il funzionamento è soggetto alle seguenti due condizioni:

- Questo apparecchio non causa interferenze dannose
- Questo apparecchio accetta qualsiasi interferenza ricevuta, comprese quelle che potrebbero causare un comportamento indesiderato.

I collaudi cui è stato sottoposto questo apparecchio ne dimostrano la conformità ai limiti stabiliti per i dispositivi digitali di Classe B, come indicato dalla parte 15 delle Norme FCC. Questi limiti sono stati definiti per offrire una ragionevole protezione contro interferenze dannose quando l'apparecchio viene usato in ambienti residenziali. Questo apparecchio genera, usa e può emettere energia in radiofrequenza e, se non viene installato e utilizzato come indicato dal manuale d'uso, può provocare interferenze dannose alle comunicazioni radio. Non è tuttavia possibile garantire che non si verifichino interferenze in casi particolari. Se questo apparecchio causa interferenze dannose alla ricezione di programmi radiofonici e televisivi, fatto verificabile spegnendo e riaccendendo l'apparecchio stesso, si consiglia all'utente di provare a correggere l'interferenza in uno o più dei modi seguenti:

- Riorientare o riposizionare l'antenna di ricezione.
- Allontanare l'apparecchio dal ricevitore.
- Collegare l'apparecchio ad una diversa presa di corrente in modo che apparecchio e ricevitore si trovino su circuiti diversi.
- Consultare il rivenditore o un tecnico radio/TV qualificato per ulteriore assistenza

ATTENZIONE: Qualsiasi cambiamento o modifica non espressamente approvata dal garante del dispositivo potrebbe far decadere il diritto dell'utente all'utilizzo di questo apparecchio.





Avvertenza contro l'esposizione a RF

Questo apparecchio deve essere installato e utilizzato attenendosi alle istruzioni fornite, mentre l'antenna(e) utilizzata(e) per questo trasmettitore deve essere installata in modo da creare una distanza di almeno 20cm. da tutte le persone e non essere collocata o funzionare insieme ad altre antenne o trasmettitori. Gli utenti finali e il personale addetto all'installazione devono avere le istruzioni sul montaggio dell'antenna e sulle condizioni operative del trasmettitore, in modo da rispettare le normative in materia di esposizione a RF.

Dichiarazione di Conformità (Direttiva R&TTE 1999/5/EC)

Sono stati soddisfatti i seguenti requisiti, considerati attinenti e sufficienti:

- Requisiti essenziali [Articolo 3]
- Requisiti di protezione per la salute e sicurezza [Articolo 3.1a]
- Testato per la sicurezza elettrica secondo [EN 60950]
- Requisiti di protezione per la compatibilità elettromagnetica [Articolo 3.1b]
- Testato per la compatibilità elettromagnetica [EN 301 489-1] & [EN 301]
- Testato per la compatibilità elettromagnetica [EN 301 489-1] & [EN 301 489-17]
- Utilizzo effettivo dello spettro radio come in [Articolo 3.2]
- Testato per i test radio secondo [EN 300 328-2]

Italiano

Avviso Marchio CE

Questo è un prodotto di Classe B e, in ambiente domestico, può causare interferenze radio. In questo caso, potrebbe essere richiesta all'utente l'adozione di misure adeguate.

Canali Wireless Operativi per le Diverse Regioni

N. America	2.412-2.462 GHz	Ch01 - CH11
Giappone	2.412-2.484 GHz	Ch01 - Ch14
Europa ETSI	2.412-2.472 GHz	Ch01 - Ch13





Restrizione delle Bande di Frequenza Wireless (Francia)

Alcune zone della Francia hanno bande di frequenza limitate. In questi casi la potenza massima all'interno è di:

- 10mW per l'intera banda dei 2.4 GHz (2400 MHz-2483.5 MHz)
- 100mW per le frequenze tra 2446.5 MHz e 2483.5 MHz



I canali compresi tra 10 e 13 operano nella banda dei 2446.5 MHz e 2483.5 MHz.

L'utilizzo all'esterno è limitato. Nelle proprietà private o nelle proprietà private di persone pubbliche, l'utilizzo è soggetto alla procedura di autorizzazione preliminare concessa dal Ministero della Difesa, e con la potenza massima autorizzata di 100mW nella banda dei 2446.5-2483.5 MHz. Non è autorizzato l'utilizzo all'esterno in proprietà pubbliche.

Nei dipartimenti elencati di seguito, per l'intera banda dei 2.4 GHz:

- La potenza massima autorizzata all'interno è di 100mW
- La potenza massima autorizzata all'interno è di 10mW

Nei dipartimenti in cui è permesso l'utilizzo della banda dei 2400-2483.5 MHz con un EIRP inferiore a 100mW all'interno e inferiore a 10mW all'esterno:

01 Ain	02 Aisne	03 Allier
05 Hautes Alpes	08 Ardennes	09 Ariège
11 Aude	12 Aveyron	16 Charente
24 Dordogne	25 Doubs	26 Drôme
32 Gers	36 Indre	37 Indre et Loire
41 Loir et Cher	45 Loiret	50 Manche
55 Meuse	58 Nièvre	59 Nord
60 Oise	61 Orne	63 Puy du Dôme
64 Pyrénées Atlantique	66 Pyrénées Orientales	
67 Bas Rhin	68 Haut Rhin	
70 Haute Saône	71 Saône et Loire	
75 Paris	82 Tarn et Garonne	
84 Vaucluse	88 Vosges	89 Yonne
90 Territoire de Belfort	94 Val de Marne	





Questo requisito è soggetto a cambiare nel tempo, permettendo l'utilizzo della scheda LAN wireless in più aree all'interno della Francia. Consultare ART per le informazioni più aggiornate (www.art-telecom.fr)



La Scheda WLAN trasmette a meno di 100mW, ma a più di 10mW.

Dichiarazione del Ministero delle Comunicazioni Canadese

Questo apparecchio digitale non supera i limiti di classe B per emissioni radio, da parte di apparecchiature digitali, prescritti nel Regolamento sulle Interferenze Radio del Ministero delle Comunicazioni Canadese.

Questo apparecchio digitale di classe B è conforme alla normativa

Dichiarazione IC sull'Esposizione alle Radiazioni per il Canada

Il presente apparecchio è conforme ai limiti IC per esposizione alle radiazioni, evidenziati per un ambiente non controllato. Per uniformarsi ai requisiti di conformità IC per l'esposizione a RF, si è pregati di evitare il diretto contatto con l'antenna trasmittente, quando è in fase di trasmissione. L'utente finale deve seguire le istruzioni operative specificate, in modo da soddisfare tale requisito.

Le operazioni sono soggette alle seguenti due condizioni:

- Questo apparecchio non causa interferenze dannose
- Questo apparecchio accetta qualsiasi interferenza ricevuta, comprese quelle che potrebbero causare un comportamento indesiderato.

Comunicazione REACH

Nel rispetto del regolamento REACH (Registration, Evaluation, Authorisation and Restriction of Chemicals), le sostanze chimiche contenute nei prodotti ASUS sono state pubblicate nel sito web ASUS REACH <http://green.asus.com/english/REACH.htm>





Informazioni in materia di Sicurezza

EeeBox PC è stato realizzato e testato per soddisfare i nuovissimi standard di sicurezza per apparecchiature IT. Tuttavia, per garantirne l'osservanza, è importante leggere le seguenti norme di sicurezza.

Installazione del Sistema

- Prima di utilizzare il sistema, leggere e seguire tutte le istruzioni contenute nella documentazione.
- Non utilizzare questo prodotto in prossimità di acqua o di sorgenti di calore, come un radiatore.
- Installare il sistema su una superficie stabile, utilizzando il piedistallo in dotazione. Mai utilizzare il sistema senza il piedistallo
- I fori e le scanalature sul telaio servono per la ventilazione. Non ostruire o coprire tali aperture. Assicurarsi di lasciare un ampio spazio intorno al sistema per la ventilazione. Mai inserire oggetti di alcun tipo sulle scanalature/fori destinati alla ventilazione.
- Utilizzare il prodotto in ambienti a temperature comprese fra 0°C e 35°C.
- In caso di impiego di un cavo di estensione, assicurarsi che l'ampereaggio totale dei dispositivi inseriti non superi quello di Eee Box PC.

Precauzioni d'Uso

- Non camminare sul cavo di alimentazione e non lasciare alcun oggetto su di esso.
- Non versare acqua o altri liquidi sul sistema.
- Quando il sistema è spento, continua a circolare un seppur minimo flusso di corrente elettrica. Prima di pulire il sistema, disinserire sempre tutti i cavi (alimentazione, modem e di rete) dalle prese elettriche.
- Se si verificano i seguenti problemi tecnici, disinserire il cavo di alimentazione e contattare un tecnico qualificato o il proprio rivenditore.
 - La spina o il cavo di alimentazione sono danneggiati.





- Un liquido è stato rovesciato nel sistema.
- Il sistema non funziona correttamente, pur attenendosi alle istruzioni operative.
- Il sistema è caduto o il cabinet è stato danneggiato.
- Le prestazioni del sistema non sono conformi.

Avvertenza Batteria Ioni-Litio

ATTENZIONE: Pericolo di esplosione se la batteria è sostituita in modo non corretto. Sostituire solo con un tipo uguale o equivalente consigliato dal produttore. Eliminare le batterie utilizzate, come da istruzioni del fabbricante.

AVVERTENZA SUI PRODOTTI LASER

PRODOTTO LASER CLASSE 1

NON DISASSEMBLARE

La garanzia non si applica ai prodotti disassemblati dagli utenti

Italiano



NON gettare EeeBox PC nei rifiuti comunali. Il prodotto è stato progettato per consentire un opportuno riutilizzo dei componenti e il riciclaggio del materiale. Il simbolo del bidone sbarrato, con le ruote, come da figura, indica che il prodotto (apparecchio elettrico o elettronico e batterie a bottone contenenti mercurio) non deve essere gettato nei rifiuti comunali. Controllare le normative locali in materia di smaltimento dei prodotti elettronici.



NON gettare la batteria nei rifiuti comunali. Il simbolo del bidone sbarrato, con le ruote, come da figura, indica che la batteria non deve essere gettata nei rifiuti comunali. Verificare con il servizio di assistenza tecnica nazionale le modalità di sostituzione delle batterie.





Ritiro e Riciclaggio

I vecchi computer, portatili e altre apparecchiature elettroniche contengono sostanze chimiche nocive, che possono essere dannose per l'ambiente, quando interrati nelle discariche dei comuni rifiuti urbani. Attraverso il riciclaggio, le parti in metallo e in plastica ed i componenti dei vecchi computer vengono decomposti e riutilizzati per fabbricare nuovi prodotti, proteggendo l'ambiente da emissioni incontrollate di sostanze chimiche pericolose.

ASUS lavora con i fornitori di prodotti riciclabili, con standard elevati, per proteggere l'ambiente, garantire la sicurezza dei lavoratori e rispettare le normative internazionali in materia. Il nostro impegno nel riciclaggio di vecchi dispositivi risponde all'esigenza di collaborare in modi diversi alla preservazione del patrimonio ambientale.

Per ulteriori informazioni sul riciclaggio dei prodotti ASUS, visitare la pagina Green ASUS Takeback and Recycling (<http://green.asus.com/english/takeback.htm>).

Italiano





Note sul Manuale

Per essere sicuri di eseguire certe operazioni in modo corretto, ricordare la seguente simbologia, ricorrente in tutto il manuale.



AVVERTENZA: Informazioni importanti per un utilizzo sicuro del dispositivo.



IMPORTANTE: Istruzioni da seguire **OBBLIGATORIAMENTE** per completare un'operazione.



SUGGERIMENTO: Informazioni utili di ausilio nel completamento di un'attività.




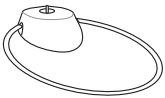
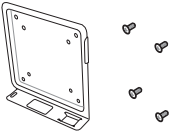
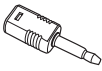
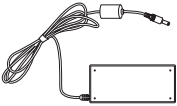



NOTA: Informazioni aggiuntive per situazioni particolari.



Benvenuti

Complimenti per l'acquisto di EeeBox PC. L'illustrazione sottostante mostra il contenuto della confezione del nuovo EeeBox PC. Contattare il rivenditore, in caso di danno o smarrimento di uno degli articoli indicati di seguito.

Contenuto della Confezione

		
EeeBox PC	Piedistallo (opzionale)	Pacch.viti e ripiano VESA (opzionale)
		
Mini jack x adatt. S/PDIF (opzionale)	Adattatore AC	Cavo di Alimentazione
		
Certificato di Garanzia	Guida Rapida	



In caso di mancato o errato funzionamento del dispositivo o dei suoi componenti, in condizioni di normale e corretto utilizzo durante il periodo di garanzia, consegnare il certificato di garanzia al Centro Assistenza ASUS per la sostituzione dei componenti difettosi.

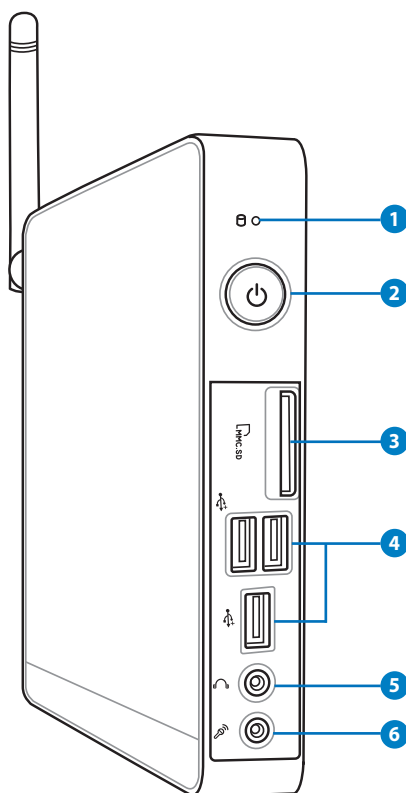




Descrizione di EeeBox PC

Lato Frontale

Riferirsi alla figura sottostante per identificare i componenti su questo lato del sistema.



Italiano



1 LED Disco Rigido

Il LED del disco rigido lampeggia in fase di scrittura o lettura dati dal disco rigido.



2 Pulsante di Accensione

Il pulsante di accensione consente di ACCENDERE e SPEGNERE il sistema.





3 Slot per Scheda di Memoria

Il lettore di schede di memoria integrato è in grado di leggere le schede MMC/SD/SDHC utilizzato in dispositivi come fotocamere digitali, lettori MP3, telefoni cellulari e PDA.

4 2.0 Porta USB

La porta USB (Universal Serial Bus) è compatibile con i dispositivi USB, come tastiere, dispositivi di puntamento, videocamere e dischi rigidi. USB consente a molti dispositivi di operare contemporaneamente su uno stesso computer, tramite periferiche che funzionano come hub o siti plugin aggiuntivi.

5 Jack Uscita Cuffie/Audio

Il jack per cuffie stereo (3.5mm) è utilizzato per collegare il segnale audio in uscita del sistema con altoparlanti amplificati o cuffie.

6 Jack Microfono

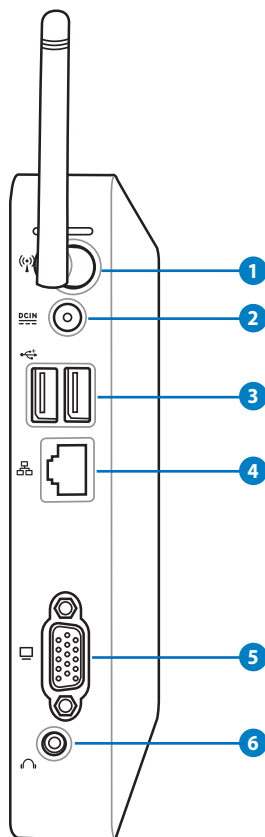
Il jack per il microfono è stato progettato per collegare un microfono esterno, in occasione di video conferenze, narrazioni vocali o semplici registrazioni audio.





Lato Posteriore

Riferirsi alla figura sottostante per identificare i componenti presenti su questo lato del sistema.



1 Jack Antenna Wireless

Questo jack è utilizzato per collegare l'antenna wireless in dotazione, in modo da migliorare la ricezione del segnale wireless.

Italiano





2 Ingresso Alimentazione (DC 19V)

L'adattatore in dotazione converte la corrente elettrica alternata di rete in corrente continua da utilizzare con questo jack. L'energia elettrica fornita attraverso questo jack alimenta il PC. Per evitare danni al PC, utilizzare sempre l'adattatore in dotazione.



Quando in uso, l'adattatore può diventare piuttosto caldo. Non coprire l'adattatore e tenerlo lontano dal corpo.

3 Porta USB

La porta USB (Universal Serial Bus) è compatibile con i dispositivi USB, come tastiere, dispositivi di puntamento, videocamere e dischi rigidi. USB consente a molti dispositivi di operare contemporaneamente su uno stesso computer, tramite periferiche che funzionano come hub o siti plugin aggiuntivi.

4 Porta LAN

La porta RJ-45 LAN a otto pin supporta un cavo standard Ethernet per la connessione alla rete locale.

5 Usclta Display (Monitor)

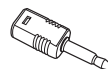
La porta monitor di tipo D-sub a 15-pin consente il collegamento di una periferica compatibile standard VGA, quale un monitor o un proiettore per la visualizzazione su un display esterno di maggiori dimensioni.

6 Jack Uscita Audio (S/PDIF Out)

Inserire un cavo audio con mini-jack da 3.5mm in questo jack per il trasferimento audio analogico o digitale.



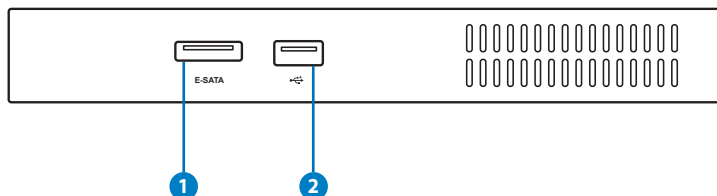
Per la funzione S/PDIF Out, utilizzare il mini jack in dotazione per adattatore S/PDIF da collegare all'amplificatore.





Lato Superiore

Riferirsi alla figura sottostante per identificare i componenti presenti su questo lato del sistema.



1 ESATA Porta E-SATA

SATA Esterna o eSATA consente il collegamento esterno a dispositivi Serial-ATA in origine progettati per un impiego all'interno del computer. E' sino a sei volte più veloce dell'attuale USB 2.0 & 1394 per operazioni di archiviazione esterna ed è anche sostituibile a caldo mediante connettori e cavi schermati lunghi sino a due metri.

2 USB Porta USB

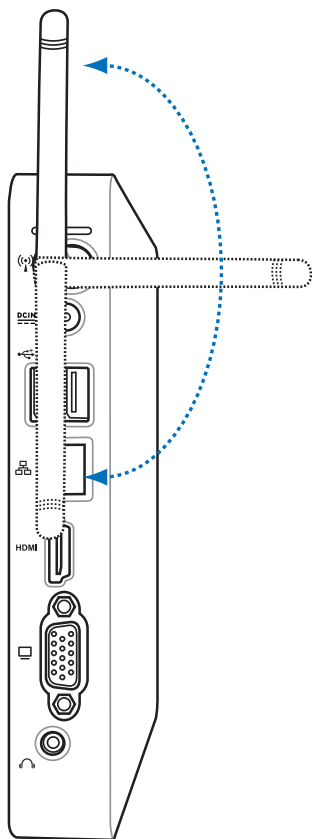
La porta USB (Universal Serial Bus) è compatibile con i dispositivi USB, come tastiere, dispositivi di puntamento, videocamere e dischi rigidi. USB consente a molti dispositivi di operare contemporaneamente su uno stesso computer, tramite periferiche che funzionano come hub o siti plugin aggiuntivi.





Come Utilizzare l'Antenna Wireless

L'antenna wireless si collega a EeeBox PC per migliorare la ricezione dei segnali wireless. Non ruotare l'antenna wireless a 180°–270° per evitare che sia danneggiata.



Italiano



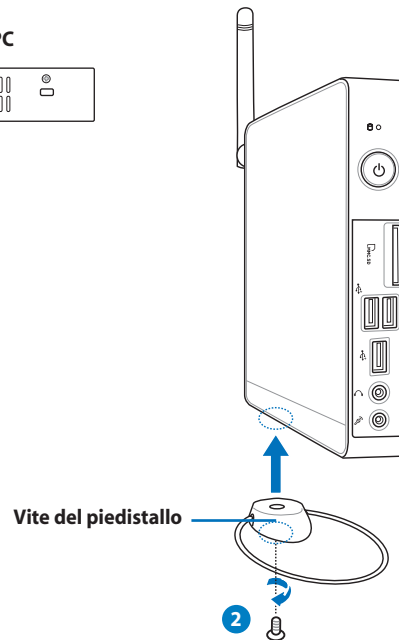
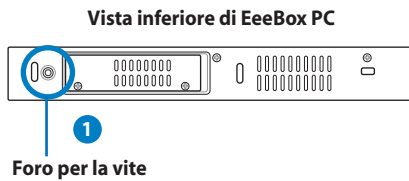


Montaggio di Eee Box PC

Montaggio del Piedistallo (Opzionale)

Porre EeeBox PC in posizione verticale sul piedistallo in dotazione.
A questo fine:

1. Individuare il foro per la vite sul lato inferiore di EeeBox PC.
2. Allineare la vite del piedistallo con il foro per la vite del PC, quindi fissare il piedistallo al PC con una moneta.



Italiano



Montaggio di EeeBox PC su un Monitor (Opzionale)

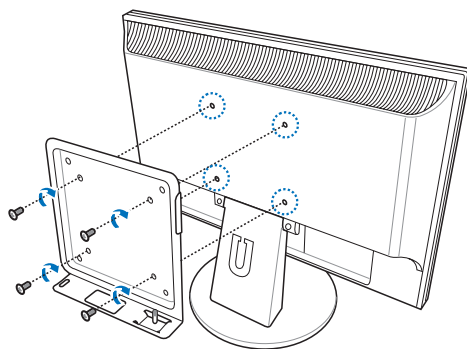
E' inoltre possibile installare EeeBox PC sul retro di un monitor.

A questo fine:

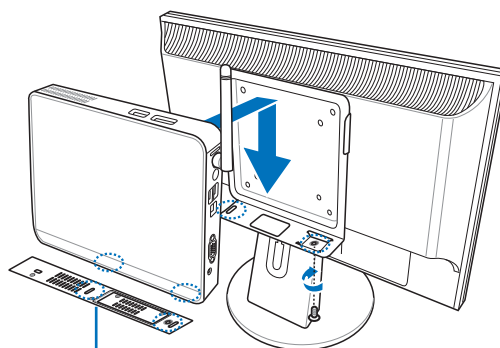
1. Fissare il ripiano per il montaggio VESA al monitor con quattro viti (HNM/M4 x 8).



Per l'installazione del ripiano per il montaggio VESA, il monitor deve essere conforme allo standard VESA75 o VESA100.



2. Collocare l'EeeBox PC sul ripiano VESA prestando attenzione al corretto allineamento, poi fissare con una moneta il PC al ripiano VESA.



Lato inferiore di EeeBox PC



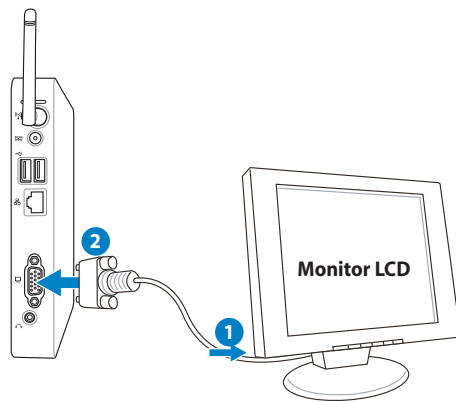


Installazione di Eee Box PC

Prima di utilizzare EeeBox PC , è necessario collegare le periferiche.

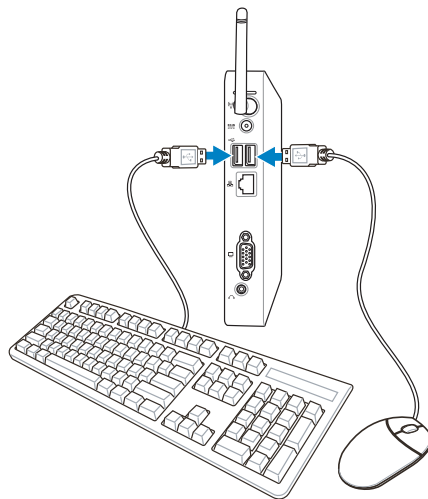
Connessione con un Display

Collegare un' estremità del cavo VGA ad un monitor LCD (1) e l' altra estremità alla porta **Uscita Display (Monitor)** sul pannello posteriore del sistema (2).



Connessione con Dispositivi USB

Collegare dispositivi USB , come tastiere con o senza cavo (a seconda della zona), mouse e stampanti, alle porte **USB** sul pannello posteriore del sistema.



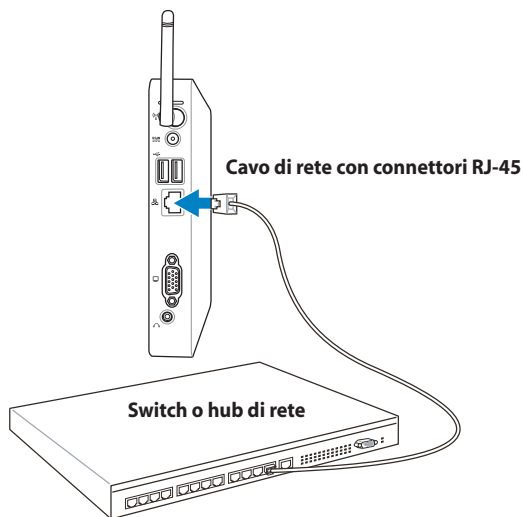
Italiano





Connessione con un Dispositivo di Rete

Collegare un'estremità del cavo di rete alla porta **LAN** sul pannello posteriore del sistema e l'altra estremità ad un hub o switch.



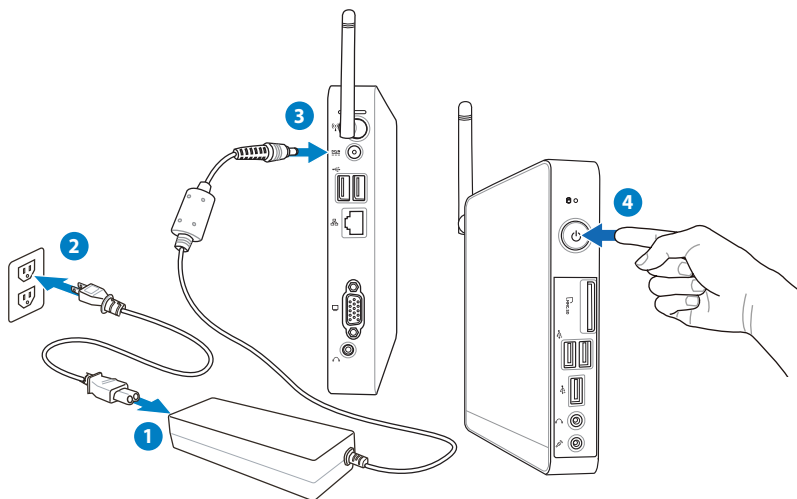
Italiano





Accensione del Sistema

Collegare l'adattatore AC in dotazione al jack **DC IN** sul pannello posteriore del sistema, quindi premere il **pulsante di accensione** sul pannello frontale per accendere il sistema.



- Quando EeeBox PC non è in funzione, disinserire l'adattatore di corrente o disattivare la presa AC per ridurre i consumi.
- Regolare le opzioni di risparmio energetico nel pannello di controllo di Windows®. Questo per garantire che EeeBox PC sia impostato in una modalità a basso consumo e, al tempo stesso, sia completamente operativo.



Per accedere al BIOS, premere ripetutamente <F2> all'avvio.






Utilizzo di EeeBox PC

Configurazione Connessione Wireless

Per la connessione a una rete wireless, procedere come di seguito:



Per ragioni di sicurezza, **NON** collegarsi ad una rete non protetta. Altrimenti, le informazioni trasmesse senza crittografia potrebbero essere visibili ad altri.

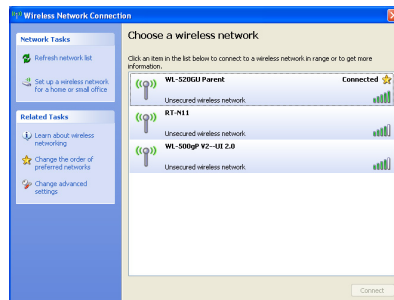
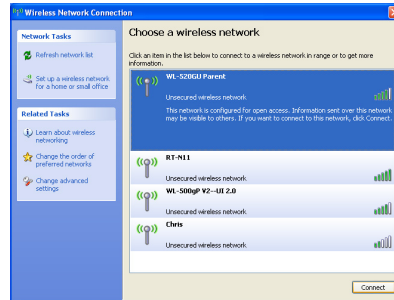
1. Cliccare due volte sull'icona di rete wireless  in area di notifica.

2. Selezionare dall'elenco la rete senza fili a cui connettersi e cliccare **Connect (Connetti)**.



Se necessario, inserire la chiave di protezione di rete.

3. Dopo aver stabilito la connessione, appare la scritta **Connected (Connesso)**.



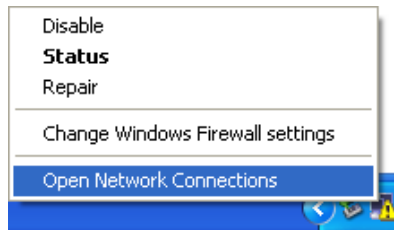


Configurazione Connessione via Cavo

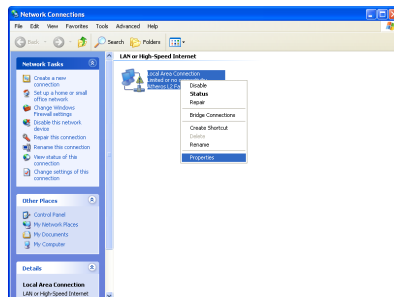
Per stabilire una rete via cavo, procedere come di seguito:

Tramite IP statico

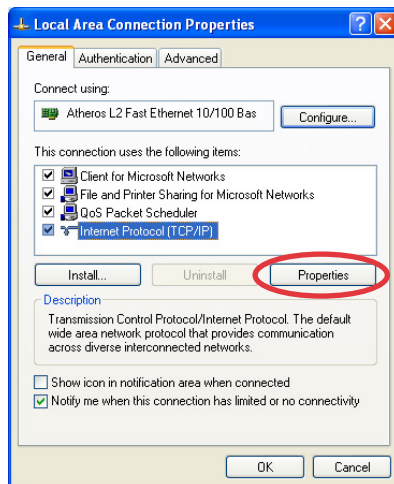
1. Con il tasto di destra del mouse, cliccare sull'icona di rete in area di notifica e selezionare **Open Network Connections (Apri connessioni di rete)**.



2. Con il tasto di destra, cliccare su **Local Area Connection (Connessione alla rete locale)** e selezionare **Properties (Proprietà)**.

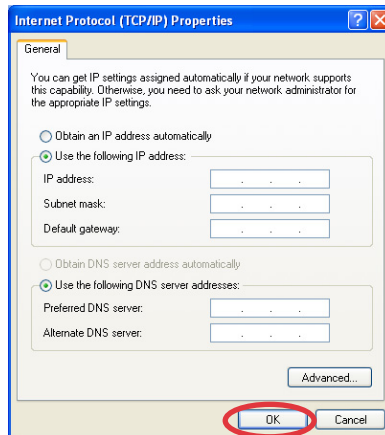


3. Evidenziare **Internet Protocol (TCP/IP)** e cliccare **Properties (Proprietà)**.



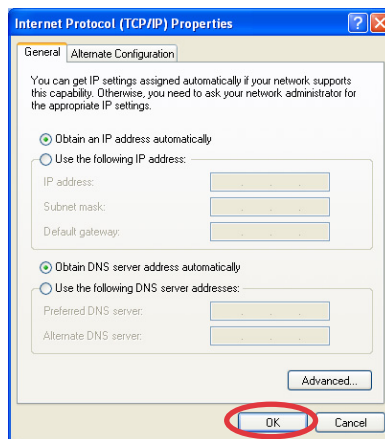


4. Selezionare **Use the following IP address (Utilizza il seguente indirizzo IP)**.
5. Inserire **Indirizzo IP, Subnet mask e Gateway predefinito**.
6. Se necessario, inserire l'indirizzo **Preferred DNS server (Server DNS Preferito)**.
7. Dopo aver inserito tutti i valori, cliccare **OK** per terminare la configurazione.

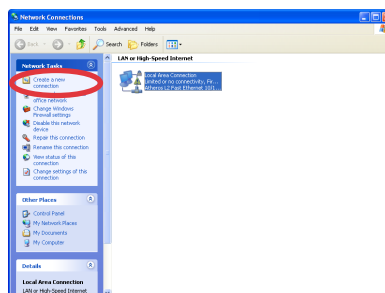


Tramite IP dinamico (connessione PPPoE)

1. Ripetere i passaggi 1–3 del paragrafo precedente.
2. Selezionare **Obtain an IP address automatically (Ottieni automaticamente un indirizzo IP)** e cliccare **OK**.



3. Cliccare **Create a new connection (Crea una nuova connessione)** per avviare il programma Creazione guidata nuova connessione.

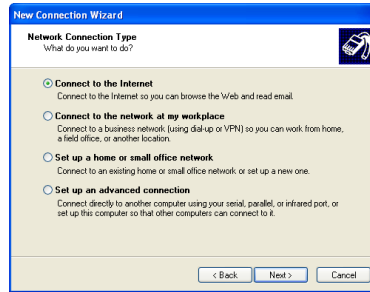




4. Cliccare **Next (Avanti)**.



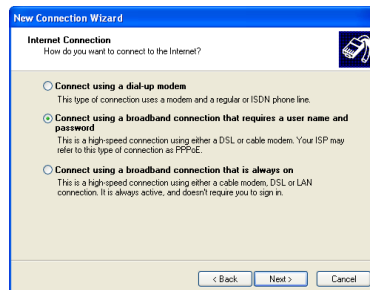
5. Selezionare **Connect to the Internet** (**Connessione a Internet**) e cliccare **Next (Avanti)**.



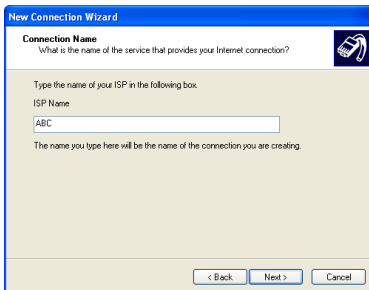
6. Selezionare **Set up my connection manually** (**Imposta connessione manualmente**).



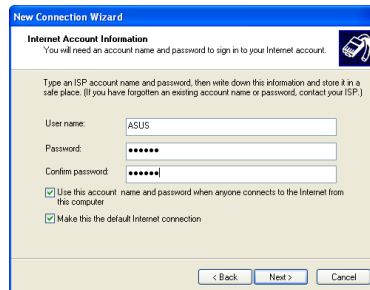
7. Selezionare il tipo di connessione e cliccare **Next (Avanti)**.



8. Inserire il nome dell'ISP e cliccare **Next (Avanti)**.



9. Inserire Nome Utente e Password. Cliccare **Next (Avanti)**.





10. Cliccare **Finish (Fine)** per terminare la configurazione.



11. Inserire nome utente e password. Cliccare **Connect (Connetti)** per la connessione a Internet.



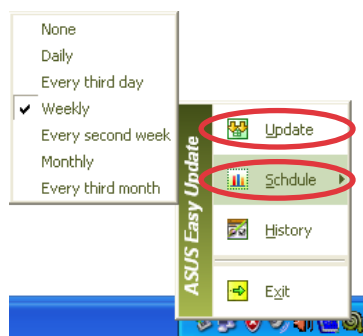
Contattare l'Internet Service Provider (ISP), in caso di problemi di connessione di rete.



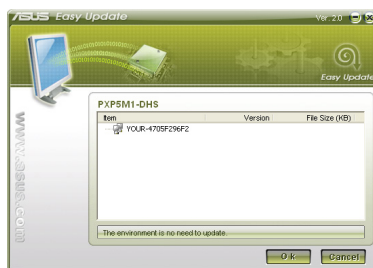
ASUS Easy Update

ASUS Easy Update è un software che rileva e scarica automaticamente i più recenti BIOS, driver ed applicazioni per EeeBox PC.

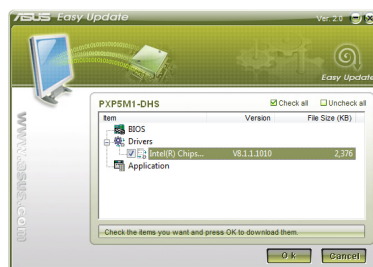
1. Dalla barra delle applicazioni di Windows®, cliccare con il tasto di destra sull'icona ASUS Easy Update.
2. Selezionare **Schedule (Pianifica)** per impostare l'intervallo di tempo per l'aggiornamento del sistema.
3. Selezionare **Update (Aggiorna)** per attivare l'aggiornamento.



4. Cliccare **OK** per visualizzare gli elementi da scaricare.



5. Selezionare gli elementi da scaricare e poi cliccare **OK**.



Italiano





Ripristino del Sistema

Tramite Partizione di Ripristino

La partizione di ripristino contiene un'immagine del sistema operativo, i driver e le utilità installate nel sistema dal fabbricante, offrendo una soluzione completa per riportare rapidamente il software del sistema allo stato operativo originario, purchè il disco rigido sia in buone condizioni. Prima di servirsi della partizione di ripristino, copiare i file dati (p.e. file PST Outlook) su un dispositivo USB o su un disco di rete e registrare le impostazioni di configurazione personalizzate (p.e. impostazioni di rete).



NON eliminare la partizione denominata "RECOVERY". La Partizione Recovery è stata creata dal fabbricante e, se eliminata, non può essere più ripristinata dall'utente. In caso di problemi, durante il processo di ripristino, portare il sistema presso un centro assistenza autorizzato ASUS.

1. Premere **<F9>** in fase di caricamento iniziale (richiede una Partizione di Ripristino).
2. Appare la finestra **ASUS Recovery System**. Selezionare **Recover system to a partition**.
3. Selezionare una partizione con min. 20GB di spazio e cliccare **Next (Avanti)**.
4. Seguire le istruzioni sullo schermo per completare il processo di ripristino.
5. Al termine del ripristino del sistema, riavviare il computer.
6. Selezionare lingua, fuso orario, tastiera, nome del computer e nome utente per accedere al sistema operativo Windows®.





Italiano





Contatti ASUS

ASUSTeK COMPUTER INC.

Indirizzo	15 Li-Te Road, Peitou, Taipei, Taiwan 11259
Telefono	+886-2-2894-3447
Fax	+886-2-2890-7798
E-mail	info@asus.com.tw
Sito Web	www.asus.com.tw

Supporto Tecnico

Telefono	+86-21-38429911
Supporto Online	support.asus.com

ASUS COMPUTER INTERNATIONAL (America)

Indirizzo	800 Corporate Way, Fremont, CA 94539, USA
Telefono	+1-510-739-3777
Fax	+1-510-608-4555
Sito Web	usa.asus.com

Supporto Tecnico

Telefono	+1-812-282-2787
Fax Supporto	+1-812-284-0883
Supporto Online	support.asus.com

ASUS COMPUTER GmbH (Germania e Austria)

Indirizzo	Harkort Str. 21-23, D-40880 Ratingen, Germany
Fax	+49-2102-959911
Sito Web	www.asus.de
Contatto Online	www.asus.de/sales

Supporto Tecnico

Telefono Componentistica	+49-1805-010923
Sistemi/Notebook/Eee/	+49-1805-010920
Telefono LCD	
Fax Supporto	+49-2102-9599-11
Supporto Online	support.asus.com

ASUS ITALY S.r.l (Italia)

Indirizzo:	Centro Direzionale Villa Fiorita Palazzo B Via Piero Gobetti 2/B; 20063 Cernusco sul Naviglio (MI)
Telefono Notebook/Eee	199 400 089
Altri Prodotti	199 400 059
Dall' Estero	+39 02 20231101
Fax Supporto	+39-02-20240555
Sito web	www.asus.it

Italiano

