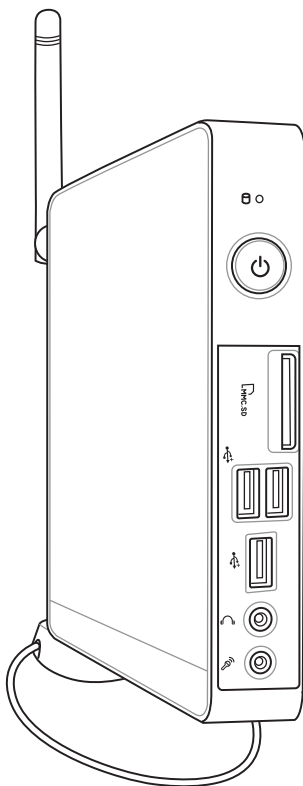


EeeBox

EeeBox PC

Bruksanvisning

Norsk



NW5343

Andre utgave v1

Mars 2010

Norsk

Copyright © 2010 ASUSTeK COMPUTER INC. Med forbehold om alle rettigheter.

Ingen del av denne bruksanvisningen, inkludert produktene og programvaren den beskriver, kan reproduseres, sendes, transkriberes, lagres i et gjenfinningssystem, eller oversettes til noe språk i enhver form eller med noen hjelpemidler, unntatt dokumentasjon som kjøperen tar vare på av sikkerhetshensyn, uten at det på forhånd er innhentet skriftlig tillatelse fra ASUSTeK COMPUTER, INC. ("ASUS").

Produkter og organisasjonsnavn nevnt i denne bruksanvisningen kan være registrerte varemerker eller være kopibeskyttet av deres respektive firmaer, og er bare brukt for identifikasjonsformål. Alle varemerker innehas av deres respektive eiere.

Enhver rimelig anstrengelse er gjort for å sikre at innholdet i denne bruksanvisningen er riktig og oppdatert. Imidlertid kan produsenten ikke gi noen garanti når det gjelder innholdets nøyaktighet, og forbeholder seg retten til å foreta endringer uten varsel.

Innhold

Vedlegg.....	4
Sikkerhetsinformasjon	8
Merknader for denne veiledningen.....	11
Velkommen	12
Innhold i pakken.....	12
Bli kjent med Eee Box PC	13
Forfra	13
Sett fra baksiden.....	15
Visningen ovenfra	17
Bruke den trådløse antennen.....	18
Plassering av Eee Box PC	19
Installasjon på støttefot (valgfritt)	19
Installasjon av Eee Box PC på en monitor (valgfritt).....	20
Oppsett av Eee Box PC	21
Tilkobling av skjerm.....	21
Tilkobling av USB-enheter	21
Tilkobling av nettverksenheter.....	22
Slå på systemet.....	23
Slik bruker du Eee Box PC	24
Konfigurerer av trådløs forbindelse.....	24
Konfigurere kablet forbindelse.....	25
Bruke en statisk IP-adresse	25
Bruke en dynamisk IP-adresse (PPPoE-nettverkstilkobling).....	26
ASUS Easy Update (lettvin oppdatering)	29
Gjenopprette systemet ditt.....	30
Bruke den skjulte partisjonen	30

Vedlegg

Erklæring fra Federal Communications Commission (Gjelder USA)

Dette utstyret er i samsvar med kravene i avsnitt 15 i FCC-reglene. Følgende betingelser skal være overholdt under bruk:

- Dette utstyret skal ikke forårsake skadelige forstyrrelser, og
- Dette utstyret må tåle enhver mottatt forstyrrelse inkludert forstyrrelser som kan forårsake feilfunksjon.

Dette utstyret er testet og funnet å være innenfor grensene satt for klasse B digitale enheter, og i overensstemmelse med kravene i avsnitt 15 i FCC-reglene. Disse grensene er satt for å gi akseptabel beskyttelse mot skadelig forstyrrelse i en boliginstallasjon. Dette utstyret produserer, bruker og kan sende ut radiofrekvent energi, og kan forstyrre radiokommunikasjon dersom det ikke installeres og brukes i henhold til produsentens instruksjoner. Det kan likevel ikke garanteres at forstyrrelser ikke vil finne sted i en gitt installasjon. Dersom dette utstyret forårsaker skadelige forstyrrelser på radio- eller TV-mottak, noe som kan bestemmes ved å skru utstyret av og på, oppfordres brukeren til å forsøke å fjerne forstyrrelsene ved å prøve én eller flere av følgende framgangsmåter:

- Vri eller flytte antennen.
- Øke avstanden mellom utstyret og mottakeren.
- Koble utstyret til en stikkontakt på en annen kurs enn den mottakeren er koblet til.
- Ta kontakt med forhandleren eller en erfaren radio/TV-tekniker og be om hjelp.

ADVARSEL : Enhver endring eller modifikasjon som ikke er direkte godkjent av selskapet ansvarlig for overholdelse kan ugyldiggjøre brukerens myndighet til å bruke dette utstyret.

Advarsel om RF-eksponering

Dette utstyret må installeres og brukes i henhold til instruksjoner som er gitt og antennen(e) som brukes for denne senderen må installeres med en avstand på minst 20 cm fra alle personer og må ikke installeres på samme plass eller brukes sammen med andre antenner eller sendere. Sluttbrukere og installatører må ha tilgang til instruksjoner om installasjon av antennen og bruksvilkår for senderen slik at de møter kravene for RF-eksponering.

Konformitetserklæring (R&TTE direktiv 1999/5/EU)

Følgende poster er oppfylt og anses relevante og tilstrekkelige:

- Vesentlige krav som i [Artikkel 3]
- Beskyttelseskrav for helse og sikkerhet som i [Artikkel 3.1a]
- Testing for elektrisk sikkerhet ifølge [EN 60950]
- Krav til beskyttelse for elektromagnetisk kompatibilitet i [Artikkel 3.1b]
- Testing for elektromagnetisk kompatibilitet i [EN 301 489-1] & [EN 301]
- Testing ifølge [489-17]
- Effektiv bruk av radioskala som i [Artikkel 3.2]

Advarsel fra CE-merking

Dette er et Klasse B produkt, i et hjemlig miljø, kan dette produktet forårsake radioforstyrrelser, i så tilfelle kan brukeren bli behøve ta nødvendige forholdsregler.

Trådløs operasjonskanal for ulike domener

Nord-Amerika	2.412-2.462 GHz	K01 til K11
Japan	2.412-2.484 GHz	K01 til K14
Europa ETSI	2.412-2.472 GHz	K01 til K13

Begrenset trådløse frekvensbånd for Frankrike

Noen områder i Frankrike har et begrenset frekvensbånd. Maksimalt tillatt strøm innendørs er:

- 10mW for hele 2,4 GHz bånd (2400 MHz–2483,5 MHz)
- 100mW for frekvenser mellom 2446,5 MHz and 2483,5 MHz



Kanaler 10 til 13 inklusivt operasjon i båndet 2446,6 MHz to 2483,5 MHz.

Det finnes få muligheter for utendørs bruk: På privat eiendom eller på privat eiendom av offentlige personer, er bruk under forutsetning av en forberedende autoriseringsprosedyre av Ministry of Defense, med maksimal tillatt strøm på 100mW i båndet 2446,5–2483,5 MHz. Bruk utendørs på offentlig eiendom er ikke tillatt.

I områdene listet under, for hele 2,4 GHz bånd:

- Maksimalt tillatt strøm utendørs er 100mW
- Maksimalt tillatt strøm utendørs er 10mW

Områder hvor bruken av 2400–2483,5 MHz bånd er tillatt med en EIRP av mindre enn 100mW innendørs og mindre enn 10mW utendørs:

01 Ain Orientales	02 Aisne	03 Allier
05 Hautes Alpes	08 Ardennes	09 Ariège
11 Aude	12 Aveyron	16 Charente
24 Dordogne	25 Doubs	26 Drôme
32 Gers	36 Indre	37 Indre et Loire
41 Loir et Cher	45 Loiret	50 Manche
55 Meuse	58 Nièvre	59 Nord
60 Oise	61 Orne	63 Puy du Dôme
64 Pyrénées Atlantique	66 Pyrénées	67 Bas Rhin
68 Haut Rhin	70 Haute Saône	
71 Saône et Loire	75 Paris	82 Tarn et Garonne
84 Vaucluse	88 Vosges	89 Yonne
90 Territoire de Belfort	94 Val de Marne	

Dette kravet vil sannsynligvis endres over tid, og tillate deg å bruke ditt trådløse LAN-kort i de fleste områder i Frankrike. Sjekk med ART for siste informasjon om denne saken (www.art-telecom.fr)



Ditt W-LAN-kort sender ut mindre enn 100mW, men mer enn 10mW.

Erklæring fra Canadian Department of Communications (Gjelder Kanada)

Dette digitale utstyret overskrider ikke klasse B-grensene for utsendelse av radioforstyrrelser fra digitalt utstyr som bestemt i Radio Interference Regulations of the Canadian Department of Communications.

Dette klasse B digitale utstyret er i henhold til det kanadiske ICES-003.

IC-strålingseksponering, erklæring for Canada

Dette utstyret er i samsvar med IC-strålingseksponeringsgrenser som bestemt for et ukontrollert miljø. For å opprettholde samsvarskrav angående IC RF-eksponering bør du unngå direkte kontakt med sende-antennen under sending. Sluttbrukere må følge de spesifikke driftsanvisningene for å være i samsvar med RF-eksponeringsreglene.

Drift med forbehold om to forutsetninger:

- Dette apparatet skal ikke forårsake skadelig interferens, og
- Dette apparatet må akseptere all interferens som mottas, inkludert interferens som kan forårsake uønsket drift av apparatet.

REACH

I samsvar med REACH (Registration, Evaluation, Authorization, and Restriction of Chemicals)-regelverket, publiserer vi de kjemiske stoffene som finnes i våre produkter på ASUS REACH-nettstedet på <http://green.asus.com/english/REACH.htm>.

Sikkerhetsinformasjon

Denne Eee Box PC er designet og testet for å imøtekomme de siste sikkerhetsstandardene for informasjonsteknologiutstyr. Men for din egen sikkerhets skyld er det viktig at du leser følgende sikkerhetsinstruksjoner.

Sette opp systemet

- Les og følg instruksjonene i dokumentasjonen før du bruker systemet.
- Ikke bruk dette produktet nær vann eller en varmekilde som en radiator.
- Sett opp systemet på en stabil overflate med stativet som følger med. Aldri bruk systemet uten stativet.
- Bruk støttestativet hvis du vil stable opp NOVA. Oppstabling av systemet uten korrekt støttestativ kan hindre ventilasjonen og skade systemet.
- Bruk dette produktet i miljø med en romtemperatur mellom 0 °C og 35 °C.
- Hvis du bruker en skjøtekabel, kontroller at den totale amperen for enhetene ikke overstiger den maksimale amperen for skjøteledningen og kontakten.

Forholdsregler

- Ikke tråkk på strømledningen eller legg noe på den.
- Ikke søl vann eller annen væske på systemet.
- Når systemet er slått av, kan en liten mengde elektrisk spenning fremdeles finnes.
Koble alltid fra all strøm, modem og nettverkskabler fra stikkkontakten før du rengjør systemet.
- Dersom du opplever følgende tekniske problemer med produktet, koble fra strømledningen og kontakt en kvalifisert servicetekniker eller forhandleren din.
 - Strømledningen eller støpslet er skadet.

- Væske har blitt sølt inn i systemet.
- Systemet fungerer ikke ordentlig selv om du følger instruksjonene for bruk.
- Systemet ble sluppet i bakken eller kabinettet er skadet.
- Systemytelsen endres.

Advarsel angående Lithium-Ion-batteriet

FORSIKTIG: Eksplosjonsfare hvis batteriet ikke erstattes korrekt. Erstatt bare med den samme eller en tilsvarende type som er godkjent av produsenten. Kast brukte batterier i henhold til produsentens instruksjoner.

ADVARSEL OM LASERPRODUKT

KLASSE 1 LASERPRODUKT

IKKE DEMONTER

Garantien gjelder ikke for produkter som har blitt demontert av brukere



Eee Box PC-en skal **IKKE** kastes sammen med vanlig kommunalt avfall. Dette produktet er designet for å muliggjøre korrekt gjenbruk av deler og resirkulering. Dette symbolet av en søppeldunk med kryss over betyr at produktet (elektrisk, elektronisk utstyr og knapp-celle-batterier som inneholder kvikksølv) ikke må kastes med kommunalt avfall. Sjekk med lokale tekniske støttetjenester for resirkulering av produktet.



Batteriet skal **IKKE** kastes sammen med vanlig kommunalt avfall. Dette symbolet med en utkrysset søppelkasse betyr at batteriet ikke bør kastes sammen med vanlig husholdningsavfall. Sjekk med lokale tekniske støttetjenester for utskifting av batteri.

Tilbakelevering og resirkulering

Gamle datamaskiner, bærbare PC-er og annet elektronisk utstyr inneholder farlige kjemikalier som kan være skadelige for miljøet når de kastes på søppelfyllingen sammen med annet søppel. Med resirkulering, blir metall, plast og komponenter fra gamle datamaskiner brutt ned og gjenvinnes for å lage nye produkter. Miljøet beskyttes også fra eventuelle ukontrollerte utslipp av farlige kjemikalier.

ASUS arbeider med resirkuleringsprodusenter med høyeste standarder for miljøvern, og som sørger for sikkerheten til arbeiderne, og overholder globale miljølover. Vårt engasjement for resirkulering av gammelt utstyr vokser frem fra vårt arbeid med å beskytte miljøet på flere måter.

For mer informasjon om ASUS-produktresirkulering og kontaktinformasjon, besøk GreenASUS Takeback and Recycling (Tilbakelevering og resirkulering) (<http://green.asus.com/english/takeback.htm>)

Merknader for denne veiledningen

For å være sikker på at du utfører visse oppgaver på riktig måte bør du merke deg de følgende symbolene som benyttes i denne bruksanvisningen.



ADVARSEL: Viktig informasjon som du MÅ følge for å unngå å skade deg selv.



VIKTIG: Instruksjoner som du MÅ følge for å fullføre en oppgave.



TIPS: Tips og nyttig informasjon som hjelper deg med å fullføre en oppgave.


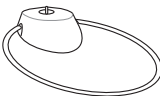
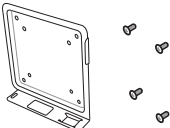
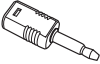
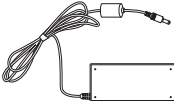

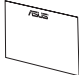



MERK: Tilleggsinformasjon for spesielle situasjoner.

Velkommen

Gratulerer med kjøpet av Eee Box PC. Følgende illustrasjon viser hva pakken med din nye Eee Box PC inneholder. Ta kontakt med forhandleren hvis noen av delene nedenfor er skadet eller mangler.

Innhold i pakken

		
EeeBox PC	Stativ	VESA-feste og skruepakke (valgfritt)
		
Minikontakt til S/PDIF (valgfritt)	AC adapter	Strømledning
		
Warranty card (Garantikort)	Hurtigstartguide	

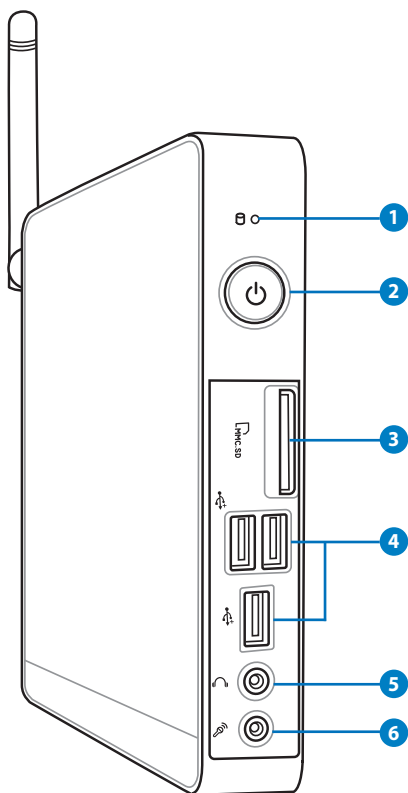


Hvis det oppstår feil på enheten eller de tilhørende komponentene ved normal og forsvarlig bruk i garantiperioden, tas garantikortet med til ASUS Service-senter for erstatning av de defekte komponentene.

Bli kjent med Eee Box PC

Forfra

Du finner en beskrivelse av komponentene på denne siden i skjemaet nedenfor.



1 **Lampe for harddisk**

Harddisklampen blinker når data blir lagret på eller lest fra harddisken.

2 **Strømbryter**

Strømbryteren slår strømmen til systemet PÅ og AV.

3 **Spor til minnekort**

Den innebygde minnekortleseren er tilpasset MMC/SD/SDHC Pro-kort som brukes i digitale kameraer, MP3-spillere, mobiltelefoner og PDAer.

4 **USB-port**

USB-porten (Universal Serial Bus) er kompatibel med USB-enheter, som f.eks. tastaturer, pekeverktøy, kameraer og eksterne harddisker. USB tillater flere enheter å kjøre samtidig på en enkel datamaskin, med utstyrsenheter som fungerer som ytterligere tilkoblingssteder eller hub-er.

5 **Hodetelefon-/Lydutgang-kontakt**

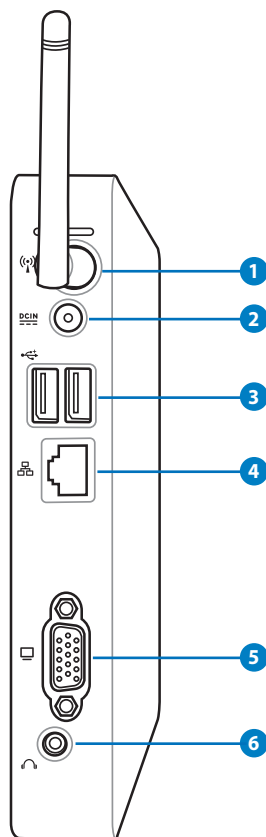
Tommers stereohodetelefonkontakten (3,5mm) brukes for å koble systemets lyd-utsignal til forsterker eller hodetelefoner.

6 **Mikrofon-kontakt**

Mikrofon-kontakten er designet for å koble til mikrofonen som brukes for videokonferanser, stemmeberetninger eller enkle lydopptak.

Sett fra baksiden

Du finner en beskrivelse av komponentene på denne siden i skjemaet nedenfor.



1 Trådløs antennekontakt

Denne kontakten brukes for tilkobling av den medfølgende antennen for å forbedre den trådløse forbindelsen.

2 **Strømtilførsel (DC 19V)**

Den leverte strømadapteren konverterer AC-strøm til DC-strøm for bruk med denne kontakten. Strøm levert gjennom denne kontakten leverer strøm til PC-en. For å forhindre skade på PC-en, bruk alltid strømadapteren som følger med.



Strømadapteren kan bli svært varmt under bruk. Adapteren må ikke tildekkes, og den må holdes vekk fra kroppen.

3 **USB port**

USB (Universal Serial Bus)-porten er kompatibel med USB-enheter som tastatur, musenheter, kameraer og harddisker. USB tillater flere enheter å kjøre samtidig på en enkel datamaskin, med utstyrsenheter som fungerer som ytterligere tilkoblingssteder eller hub-er.

4 **LAN port**

Den åttepinnede RJ-45 LAN-porten støtter en standard Eternett-kabel for tilkobling til et lokalt nettverk.

5 **Skjermutgang (Monitor)**

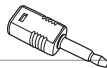
Den 15-pins D-sub skjermporten støtter en standard VGA-kompatibel enhet som for eksempel en monitor eller projektor for å muliggjøre visning på en større ekstern skjerm.

6 **Audio ut-kontakt (S/PDIF ut)**

Sett en audiokabel med 3,5 mm miniplugg inn i denne kontakten for å overføre analog eller digital lyd.

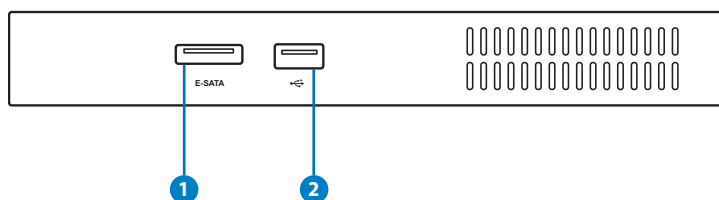


Når du ønsker S/PDIF ut, bruker du den medfølgende minikontakt til S/PDIF-adapteren for tilkobling til forsterkeren.



Visningen ovenfra

Se diagrammet under for å identifisere komponentene på siden av systemet.



1 E-SATA e-SATA-port

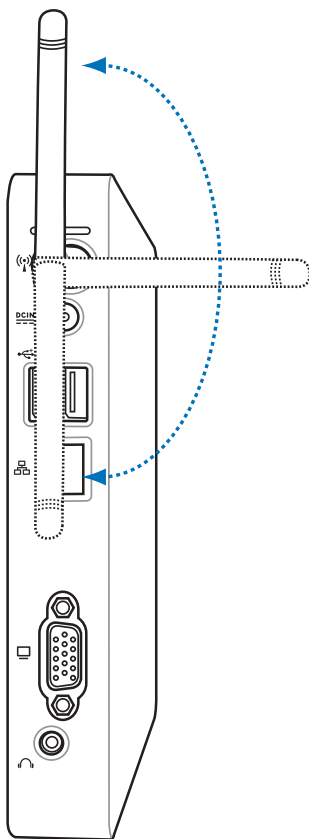
Ekstern SATA eller eSATA tillater ekstern tilkobling av Serial-ATA-enheter som opprinnelig er ment for bruk inni datamaskinen. Opptil 6 ganger raskere enn eksisterende USB 2.0 og 1394 for eksterne lagringsplasser og er også enkel å koble til med skjermede kabler og kontakter på opptil to meter.

2 USB USB-port

USB (Universal Serial Bus)-porten er kompatibel med USB-enheter som tastatur, musenheter, kameraer og harddisker. Med USB kan flere enheter kjøres samtidig på en enkel datamaskin, med noe periferutstyr som fungerer som ekstra innstikksplasser eller hub.

Bruke den trådløse antennen

Den trådløse antennen er koblet til Eee Box PC-en for forsterkning av det trådløse signalet. Ikke roter den trådløse antennen til 180°–270° vinkelen da dette kan forårsake skade.

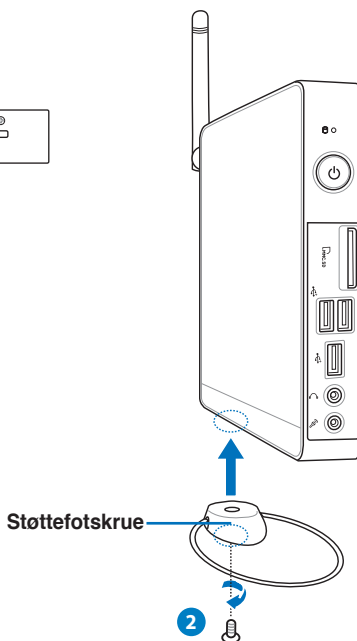
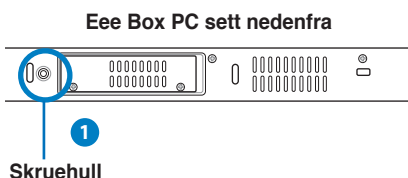


Plassering av Eee Box PC

Installasjon på støttefot (valgfritt)

Sett Eee Box PC oppreist med den medfølgende støttefoten. Slik gjør du det:

1. Finn skruenhullet i bunnen av Eee Box PC.
2. Sett støttefot-skruen i skruenhullet, og skru støttefoten fast til datamaskinen med en mynt.



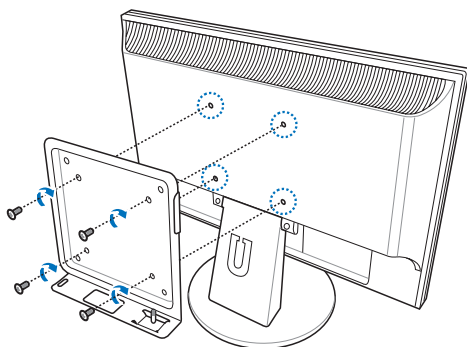
Installasjon av Eee Box PC på en monitor (valgfritt)

Du kan også installere Eee Box PC på baksiden av en monitor/ skjerm. Slik gjør du det:

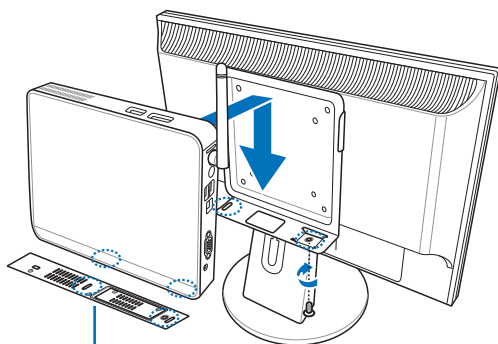
1. Fest VESA-monteringen til skjermen med fire skruer (HNM/M4 x 8).



For å feste VESA-monteringen, må skjermen overholde standarden VESA75 eller VESA100.



2. Legg Eee Box PC på VESA-monteringen mens du legger merke til riktig rettstilling. Deretter sikrer du PC-en til VESA-monteringen med en mynt .



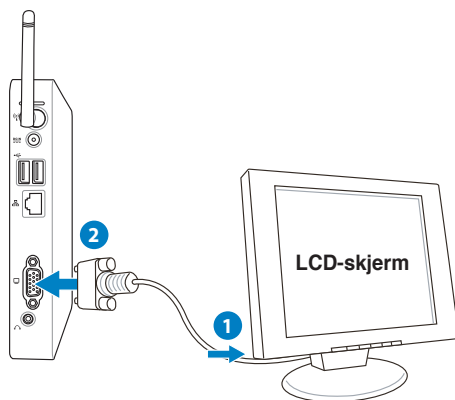
Eee Box PC sett nedenfra

Oppsett av Eee Box PC

Du må koble til eksterne enheter før du kan bruke Eee Box PC.

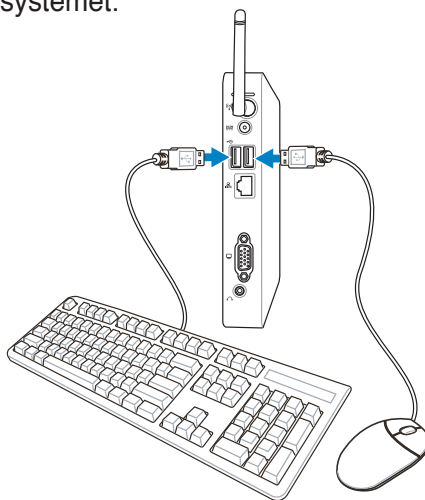
Tilkobling av skjerm

Koble en ende av VGA-kabelen til en LCD-skjerm (1) og den andre enden til **skjermutgang-porten** på bakpanelet til systemet (2).



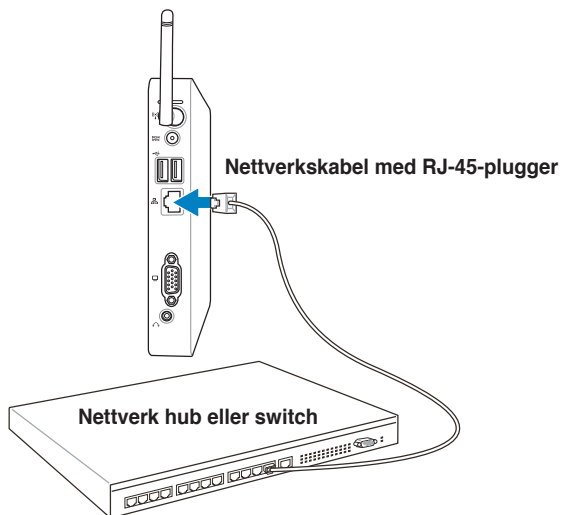
Tilkobling av USB-enheter

Koble til USB-enheter som trådet/trådløse tastatur (varierer etter område), museenheter og skrivere til **USB-portene** på bakpanelet til systemet.



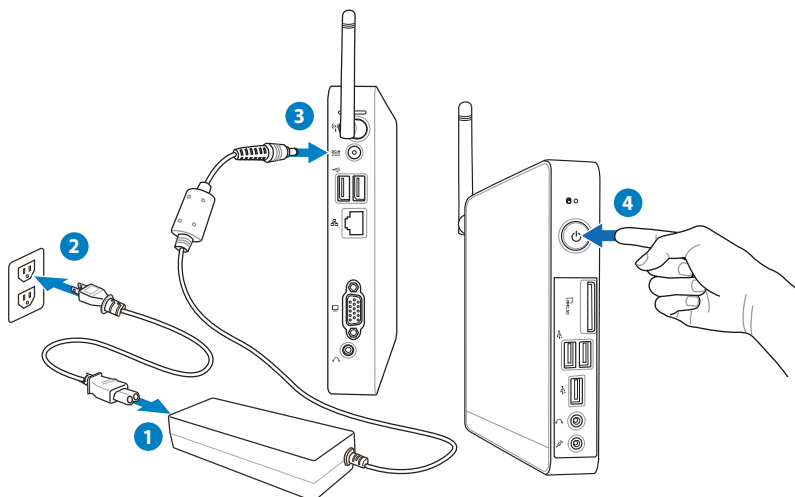
Tilkobling av nettverksenheter

Koble den ene enden av en nettverkskabel til **LAN**-porten på baksiden av systemet og den andre enden til et nettverksnav eller en svitsj.



Slå på systemet

Koble den medfølgende strømadapteren til kontakten for strømtilførsel - **DC IN** - på baksiden av systemet, og trykk **strømbryteren** på framsiden for å slå systemet på.



- Når du ikke bruker Eee Box PC, trekk ut strømpluggen fra stikkontakten eller adapteren for å spare strøm.
- Juster innstillingene for strømstyring i kontrollpanelet i Windows®. Forsikre deg om at Eee Box PC er innstilt til å bruke lite strøm samtidig som den er fullt ut funksjonsdyktig.



For å gå inn i BIOS-oppsett, trykk gjentatte ganger på **<F2>** under oppstart


Slik bruker du Eee Box PC

Konfigurering av trådløs forbindelse

Følg instruksjonene nedenfor for å koble til et trådløst nettverk:



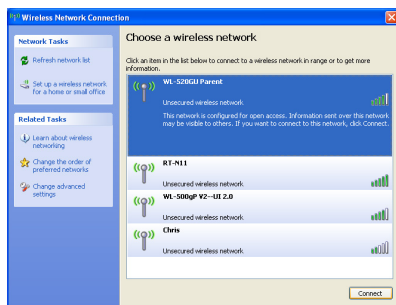
Av sikkerhetshensyn må du IKKE koble maskinen til et usikret nettverk. I et usikret nettverk (uten kryptering) kan uvedkommende se informasjonen du sender og mottar.

1. Dobbeltklikk på det utkryssede trådløse nettverksikonet  i meldingsområdet.

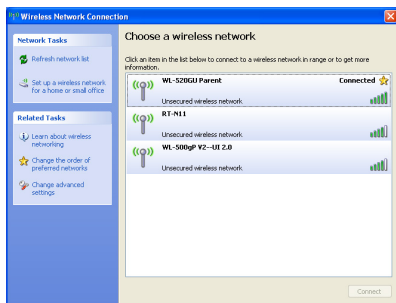
2. Select the wireless network you want to connect to from the list and click **Connect**.



Angi nettverksnøkkelen hvis nødvendig.



3. Etter at en tilkobling er opprettet, du vil se **Connected (Koblet til)**.

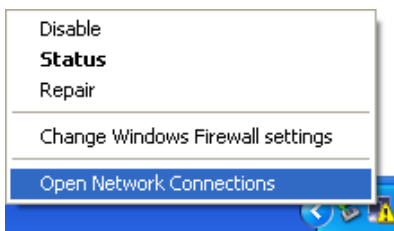


Konfigurere kablet forbindelse

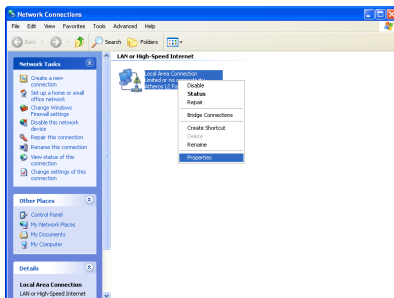
Følg instruksjonene nedenfor for å etablere et kablet nettverk:

Bruke en statisk IP-adresse

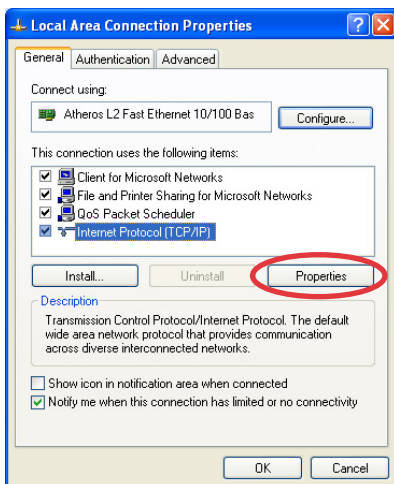
1. Høyreklikk på nettverksikonet i meldingsområdet og velg **Open Network Connections (Åpne nettverkstilkoblinger)**.



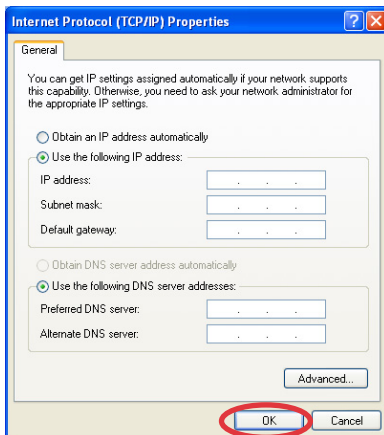
2. Høyreklikk **Lokal tilkobling** og velg **Egenskaper**.



3. Merk **Internet Protocol (TCP/IP)** og klikk Properties (Egenskaper).

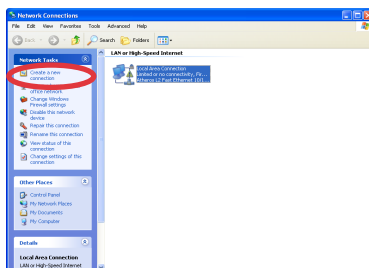
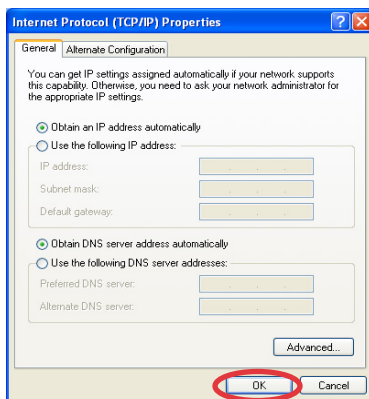


- Klikk på **Use the following IP address (Bruk følgende IP-adresse)**.
- Legg inn IP-adressen, subnettmaske og gateway fra din tjenesteleverandør.
- Hvis nødvendig, angi foretrukket DNS-serveradresse og alternativ adresse.
- Etter at du har tastet inn de relevante verdiene, klikk **OK** for å bygge opp nettverkstilkoblingen.



Bruke en dynamisk IP-adresse (PPPoE-nettverkstilkobling)

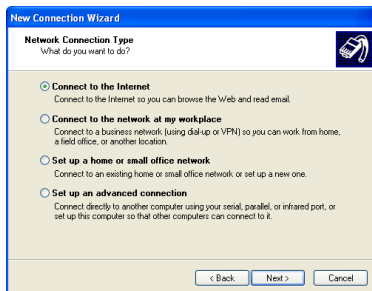
- Gjenta trinn 1–3 i forrige avsnitt.
- Klikk på **Motta IP-adresse automatisk** og klikk **OK**.
- Klikk **Create a new connection (Opprett en ny tilkobling)** for å starte veiviseren for en ny tilkobling.



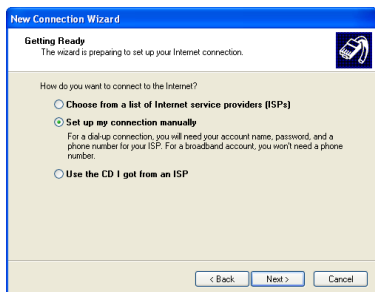
4. Klikk på **Next (Neste)**



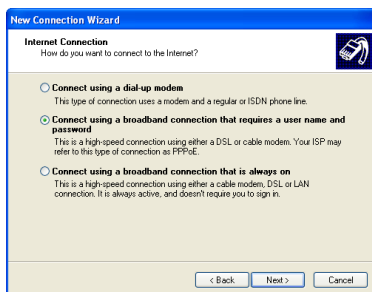
5. Velg **Koble til Internett** og klikk **Neste**.



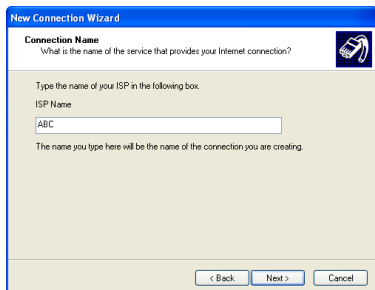
6. Velg **Set up my connection manually** (Sett opp min tilkobling manuelt).



7. Velg tilkoblingstypen din og klikk på **Next (Neste)**.



8. Skriv inn ISP-navnet, og klikk på **Next (Neste)**.



9. Skriv inn brukernavn og passord. Klikk på **Next (Neste)**



10. Klikk **Finish (Fullfør)** for å avslutte konfigurasjonen.



11. Skriv inn brukernavn og passord. Klikk **Koble til** for å koble til Internett.

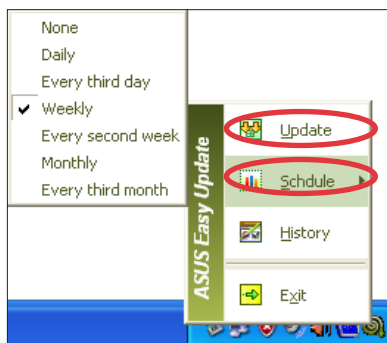


Kontakt Internettleverandøren (ISP) dersom du har problemer med å koble til nettverket.

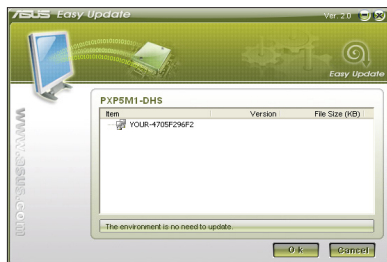
ASUS Easy Update (lettvinn oppdatering)

ASUS Easy Update er et programvareverktøy som automatisk finner og laster ned de siste versjonene av BIOS, drivere og applikasjoner til Eee Box PC.

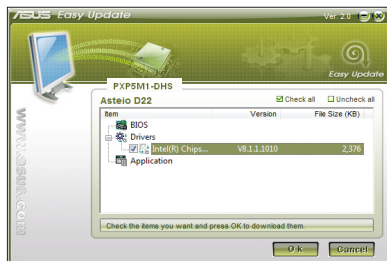
1. Høyreklikk **ASUS Easy Update**-ikonet i systemstatusfeltet til Windows®.
2. Velg **Schedule** for å sette hvor ofte du vil oppdatere systemet.
3. Velg **Update** for å aktivere oppdateringen.



4. Klikk **OK** for å vise elementene du kan laste ned.



5. Merk av for elementet/ene du vil laste ned og klikk **OK**.



Gjenopprette systemet ditt

Bruke den skjulte partisjonen

Gjenopprettingspartisjonen inneholder et bilde av operativsystemet, drivere og verktøy som er installert på systemet på fabrikken. Gjenopprettingspartisjonen tilbyr en nøyte gjenopprettingsfunksjon som raskt gjenoppretter operativsystemet til fabrikkinnstilling, avhengig av at harddisken er i god arbeidstilstand. Før du bruker gjenopprettingspartisjonen, kopier datafilene (som Outlook PST-filer) til en USB-enhet eller nettverksstasjon og skriv ned tilpassede konfigurasjonsinnstillinger (som nettverksinnstillinger).



IKKE slett partisjonen som heter "RECOVERY".

Gjenopprettingspartisjonen er opprettet på fabrikken og kan ikke gjenopprettes av brukeren hvis den slettes. Ta systemet ditt til et autorisert ASUS-servicesenter hvis du har problemer med gjenopprettingsprosessen.

1. Trykk **<F9>** under oppstart (krever en gjenopprettingspartisjon).
2. **ASUS-gjenopprettingssystem**-vinduet åpnes. **Velg Gjenopprett Windows til kun en partisjon.**
3. Velg en partisjon med min. 20 GB ledig plass og klikk på **Neste**.
4. Følg instruksjonene på skjermen for å fullføre gjenopprettingen.
5. Start datamaskinen på nytt når du er ferdig med å systemgjenopprettingen.
6. Sett opp språk, tidssone, tastatur, datamaskinnavn og brukernavn for å gå inn i Windows® operativsystemet.

Kontaktinformasjon for ASUS

ASUSTeK COMPUTER INC.

Adresse	15 Li-Te Road, Beitou, Taipei, Taiwan 11259
Telefon	+886-2-2894-3447
Faks	+886-2-2890-7798
E-post	info@asus.com.tw
Webside	www.asus.com.tw

Brukerstøtte

Telefon	+86-21-38429911
Online støtte	support.asus.com

ASUS COMPUTER INTERNATIONAL (Amerika)

Adresse	800 Corporate Way, Fremont, CA 94539, USA
Telefon	+1-510-739-3777
Faks	+1-510-608-4555
Webside	usa.asus.com

Brukerstøtte

Telefon	+1-812-282-2787
Støtte per faks	+1-812-284-0883
Online støtte	support.asus.com

ASUS COMPUTER GmbH (Tyskland og Østerrike)

Adresse	Harkort Str. 21-23, D-40880 Ratingen, Germany
Fax	+49-2102-959911
Webside	www.asus.de
Online kontakt	www.asus.de/sales

Brukerstøtte

Komponenttelefon	+49-1805-010923
System/Bærbar PC/Eee/ LCD telefon	+49-1805-010920
Support Fax	+49-2102-9599-11
Online støtte	support.asus.com