

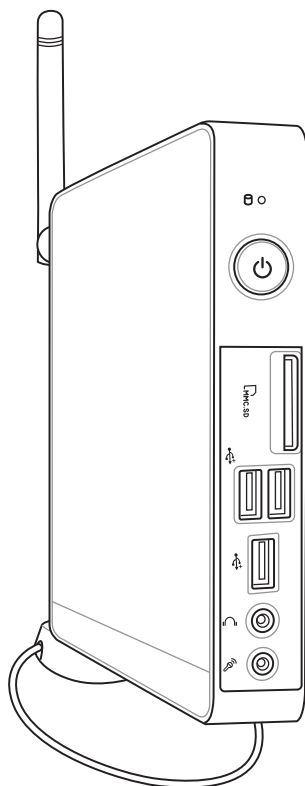


EeeBox

Eee Box PC

Podręcznik użytkownika

Polski





PL5343

Pierwszy Wydanie V1

Luty 2010

Polski

Copyright © 2010 ASUSTeK COMPUTER INC. Wszelkie prawa zastrzeżone.

Żadnej z części tego podręcznika, włącznie z opisem produktów i oprogramowania, nie można powielać, przenosić, przetwarzać, przechowywać w systemie odzyskiwania danych lub tłumaczyć na inne języki, w jakiegokolwiek formie lub w jakikolwiek sposób, za wyjątkiem wykonywania kopii zapasowej dokumentacji otrzymanej od dostawcy, bez wyraźnego, pisemnego pozwolenia ASUSTeK COMPUTER INC. ("ASUS").

Żadnej z części tego podręcznika, włącznie z opisem produktów i oprogramowania, nie można powielać, przenosić, przetwarzać, przechowywać w systemie odzyskiwania danych lub tłumaczyć na inne języki, w jakiegokolwiek formie lub w jakikolwiek sposób, za wyjątkiem wykonywania kopii zapasowej dokumentacji otrzymanej od dostawcy, bez wyraźnego, pisemnego pozwolenia producenta.

Produkty i nazwy firm pojawiające się w tym podręczniku mogą, ale nie muszą być zastrzeżonymi znakami towarowymi lub prawami autorskimi ich odpowiednich właścicieli i używane są wyłącznie w celu identyfikacji lub wyjaśnienia z korzyścią dla ich właścicieli i bez naruszania ich praw. Wszystkie znaki towarowe są własnością ich odpowiednich właścicieli.





Spis treści

| | |
|---|-----------|
| Notices | 4 |
| Bezpieczeństwo..... | 8 |
| Uwagi do tego podręcznika..... | 11 |
| Witamy | 12 |
| Zawartość pakietu | 12 |
| Poznanie Eee Box PC | 13 |
| Widok z przodu..... | 13 |
| Widok z tyłu | 15 |
| Widok z góry..... | 17 |
| Używanie anteny bezprzewodowej..... | 18 |
| Ustawienie komputera Eee Box..... | 19 |
| Instalacja stojaka..... | 19 |
| Podłączenie komputera Eee Box do monitora..... | 20 |
| Konfiguracja komputera Eee Box | 21 |
| Podłączanie ekranu | 21 |
| Podłączanie urządzeń USB | 21 |
| Podłączanie do urządzenia sieciowego..... | 22 |
| Włączanie systemu..... | 23 |
| Obsługa komputera Eee Box | 24 |
| Konfiguracja połączenia bezprzewodowego | 24 |
| Konfiguracja połączenia przewodowego | 25 |
| Używanie statycznego adresu IP | 25 |
| Używanie statycznego adresu IP (Połączenie sieci PPPoE)..... | 26 |
| ASUS Easy Update | 29 |
| Odzyskiwanie systemu..... | 30 |
| Używanie ukrytej partycji | 30 |



Notices

Federal Communications Commission Statement

This device complies with Part 15 of the FCC Rules. Operation is subject to the following two conditions:

- This device may not cause harmful interference, and
- This device must accept any interference received including interference that may cause undesired operation.

This equipment has been tested and found to comply with the limits for a Class B digital device, pursuant to Part 15 of the FCC Rules. These limits are designed to provide reasonable protection against harmful interference in a residential installation. This equipment generates, uses and can radiate radio frequency energy and, if not installed and used in accordance with manufacturer's instructions, may cause harmful interference to radio communications. However, there is no guarantee that interference will not occur in a particular installation. If this equipment does cause harmful interference to radio or television reception, which can be determined by turning the equipment off and on, the user is encouraged to try to correct the interference by one or more of the following measures:

- Reorient or relocate the receiving antenna.
- Increase the separation between the equipment and receiver.
- Connect the equipment to an outlet on a circuit different from that to which the receiver is connected.
- Consult the dealer or an experienced radio/TV technician for help.

CAUTION: Any changes or modifications not expressly approved by the grantee of this device could void the user's authority to operate the equipment.





Ostrzeżenie o ekspozycji RF

To urządzenie musi zostać zainstalowane i może być używane zgodnie z dostarczonymi instrukcjami, a antena(y) używana do tego nadajnika musi zostać zainstalowana w odległości, co najmniej 20 cm od wszystkich osób i nie może być zmieniane miejsce jej lokalizacji lub nie może być używana w połączeniu z inną anteną lub nadajnikiem. Aby zapewnić zgodność z wymaganiami dotyczącymi ekspozycji RF, użytkownicy i instalatorzy muszą posiadać instrukcje instalacji anteny i warunki działania nadajnika.

Deklaracja zgodności (Dyrektywa R&TTE 1999/5/EC)

Następujące elementy zostały zebrane i uznane jako właściwe i wystarczające:

- Istotne wymagania, zgodnie z [Paragraf 3]
- Wymagania dotyczące zabezpieczenia zdrowia i bezpieczeństwa, zgodnie z [Paragraf 3.1a]
- Test bezpieczeństwa elektrycznego, zgodnie z [EN 60950]
- Wymagania dotyczące zabezpieczenia zgodności elektromagnetycznej w [Paragraf 3.1b]
- Test zgodności elektromagnetycznej w [EN 301 489-1] oraz [EN 301]
- Test według [489-17]
- Efektywne stosowanie widma radiowego, zgodnie z [Paragraf 3.2]
- Testy radiowe, według [EN 300 328-2]

Ostrzeżenie znaku CE

To jest produkt klasy B, produkt ten może powodować zakłócenia radiowe w instalacjach domowych, po ich wystąpieniu użytkownik może podjąć odpowiednie działania zmierzające do ich usunięcia.

Kanał operacji bezprzewodowych dla różnych domen

| | | |
|------------------|-----------------|----------------|
| Ameryka Północna | 2.412-2.462 GHz | Kanał 01 do 11 |
| Japonia | 2.412-2.484 GHz | Kanał 01 do 14 |
| Europa ETSI | 2.412-2.472 GHz | Kanał 01 do 13 |





Ograniczenie pasma częstotliwości bezprzewodowych we Francji

Niektóre obszary we Francji mają ograniczone pasmo częstotliwości. W najgorszym przypadku, maksymalna, autoryzowana moc wewnątrz pomieszczeń może wynosić:

- 10mW dla całego pasma 2,4 GHz (2400 MHz - 2483,5 MHz)
- 100mW dla częstotliwości pomiędzy 2446,5 MHz i 2483,5 MHz



Kanały 10 do 13 działają w paśmie 2446,6 MHz do 2483,5 MHz.

Dostępnych jest kilka możliwości używania na zewnątrz pomieszczeń: Na terenie prywatnych posiadłości lub na terenie prywatnych posiadłości osób publicznych, używanie podlega wstępnej procedurze autoryzacji przez Ministerstwo Obrony, przy minimalnej autoryzowanej mocy 100mW w paśmie 2446,5 - 2483,5 MHz. Używanie na zewnątrz pomieszczeń w miejscach publicznych nie jest dozwolone.

W wymienionych poniżej departamentach, dla całego pasma 2,4 GHz:

- Maksymalna autoryzowana moc wewnątrz pomieszczeń wynosi 100mW
- Maksymalna autoryzowana moc na zewnątrz pomieszczeń wynosi 10mW

W departamentach, w których dozwolone jest używanie pasma 2400 - 2483,5 MHz z EIRP wewnątrz pomieszczeń mniejszym niż 100mW i na zewnątrz mniejszym niż 10mW:

| | | |
|--------------------------|------------------------|-------------------|
| 01 Ain | 02 Aisne | 03 Allier |
| 05 Hautes Alpes | 08 Ardennes | 09 Ariège |
| 11 Aude | 12 Aveyron | 16 Charente |
| 24 Dordogne | 25 Doubs | 26 Drôme |
| 32 Gers | 36 Indre | 37 Indre et Loire |
| 41 Loir et Cher | 45 Loiret | 50 Manche |
| 55 Meuse | 58 Nièvre | 59 Nord |
| 60 Oise | 61 Orne | 63 Puy du Dôme |
| 64 Pyrénées Atlantique | 66 Pyrénées Orientales | |
| 67 Bas Rhin | 68 Haut Rhin | |
| 70 Haute Saône | 71 Saône et Loire | |
| 75 Paris | 82 Tarn et Garonne | |
| 84 Vaucluse | 88 Vosges | 89 Yonne |
| 90 Territoire de Belfort | 94 Val de Marne | |





To wymaganie może z czasem ulec zmianie, umożliwiając korzystanie z kart bezprzewodowych sieci LAN na dalszych terenach w obrębie Francji. W celu uzyskania najnowszych informacji należy skontaktować się z ART (www.art-telecom.fr)



Moc transmisji karty WLAN jest niższa niż 100mW, ale wyższa od 10mW.

Polski

Canadian Department of Communications Statement

This digital apparatus does not exceed the Class B limits for radio noise emissions from digital apparatus set out in the Radio Interference Regulations of the Canadian Department of Communications.

This class B digital apparatus complies with Canadian ICES-003.

Oświadczenie IC dotyczące ekspozycji promieniowania na terenie Kanady

To urządzenie jest zgodne z limitami IC ekspozycji promieniowania ustanowionymi dla niekontrolowanego środowiska. W celu zachowania zgodności z wymaganiami IC dotyczącymi ekspozycji RF należy unikać bezpośredniego kontaktu z anteną nadawczą podczas transmisji. W celu uzyskania właściwej zgodności ekspozycji RF, użytkownik musi wykonać określone instrukcje.

Działanie podlega następującym dwóm warunkom:

- Urządzenie to nie może powodować zakłóceń i
- Urządzenie to musi przyjmować wszelkie odebrane zakłócenia, z uwzględnieniem zakłóceń, które mogą powodować niepożądane działanie.

REACH

Zgodnie z rozporządzeniem REACH (Rejestracja, ocena, autoryzacja i ograniczenie środków chemicznych), publikujemy informacje o środkach chemicznych w naszych produktach, na stronie internetowej ASUS REACH pod adresem <http://green.asus.com/english/REACH.htm>.





Bezpieczeństwo

Komputer Eee Box został zaprojektowany i sprawdzony pod względem zgodności z najnowszymi standardami bezpieczeństwa sprzętu informatycznego. Dla zapewnienia bezpieczeństwa, ważne jest jednak, aby przeczytać następujące informacje dotyczące bezpieczeństwa.

Instalacja systemu

- Przed rozpoczęciem obsługi systemu należy przeczytać wszystkie instrukcje dostępne w dokumentacji i postępować zgodnie z nimi.
- Urządzenia nie można używać w pobliżu wody lub źródeł ciepła, np. kaloryferów.
- System należy ustawić na stabilnej powierzchni.
- Otwory w obudowie służą do wentylacji. Nie można ich blokować lub przykrywać. Należy pamiętać, aby wokół systemu zostawić odpowiednią przestrzeń umożliwiającą wentylację. Do otworów wentylacyjnych nie można wkładać żadnych przedmiotów.
- Produkt ten można stosować w miejscach o średniej temperaturze w zakresie 0°C do 35°C.
- Przy używaniu przedłużacza należy sprawdzić, czy prąd znamionowy urządzenia nie przekracza prądu znamionowego przedłużacza.

Ostrożność podczas używania

- Na kablu nie można stawiać jak też kłaść na nim żadnych przedmiotów.
- Systemu nie wolno oblewać wodą lub inną cieczą.
- Po wyłączeniu systemu pobiera on w dalszym ciągu niewielką ilość prądu.
Przed czyszczeniem systemu należy zawsze odłączyć zasilanie, modem i kable sieciowe.
- Po wystąpieniu następujących problemów technicznych należy odłączyć kabel zasilający i skontaktować się z wykwalifikowanym technikiem serwisu lub sprzedawcą.
 - Uszkodzenie kabla zasilającego lub wtyczki.





- Oblanie systemu cieczą.
- Nieprawidłowe funkcjonowanie systemu nawet przy przestrzeganiu instrukcji.
- System uległ uszkodzeniu mechanicznemu.
- Zmieniły się parametry pracy systemu.

Ostrzeżenie dotyczące baterii litowo-jonowej

OSTRZEŻENIE: Nieprawidłowa wymiana baterii grozi eksplozją baterii. Baterię można wymieniać wyłącznie na baterię tego samego lub równoważnego typu zalecanego przez producenta. Zużyte baterie należy usuwać według instrukcji producenta.

OSTRZEŻENIE dotyczące bezpieczeństwa napędu CD-ROM

PRODUKT LASEROWY KLASY 1

NIE ROZBIERAĆ

**Gwarancja nie obejmuje produktów, które zostały
rozmontowane przez użytkownika**



NIE należy wyrzucać Eee Box PC do odpadów miejskich. Konstrukcja tego produktu umożliwia ponowne wykorzystanie jego części i recykling. Obecność na produkcie symbolu przekreślonego kosza na kółkach oznacza, że produkt (urządzenie elektryczne, elektroniczne i bateria pastylkowa zawierająca rtęć) nie powinien być umieszczany razem z odpadami miejskimi. Należy sprawdzić lokalne przepisy dotyczące recyklingu produktu.



NIE należy wyrzucać baterii do odpadów miejskich. Symbol przekreślonego kosza na kółkach oznacza, że bateria nie powinna być umieszczana razem z odpadami miejskimi. Sprawdź informacje dotyczące wymiany baterii w lokalnych technicznych punktach serwisowych.





Zwroty i recykling

Stare komputery, notebooki inne urządzenia elektroniczne zawierają niebezpieczne substancje chemiczne, które mogą być szkodliwe dla środowiska po ich wyrzuceniu ze śmieciami na wysypisko śmieci. Poprzez recykling, metale, plastyki i komponenty znajdujące się w starym komputerze zostaną wyodrębnione i ponownie wykorzystane do tworzenia nowych produktów. Pozwala to także na ochronę środowiska przed niekontrolowanym przedostawaniem się do niego szkodliwych chemikaliów.

Firma ASUS współpracuje z dostawcami poddanych recyklingowi odpadów z zachowaniem najwyższych standardów ochrony środowiska, zapewniając bezpieczeństwo pracownikom i zgodność z ogólnosiwiatowym prawem w zakresie ochrony środowiska. Nasze zaangażowanie w recykling starych urządzeń przekłada się na różne działania w zakresie ochrony środowiska.

W celu uzyskania dalszych informacji dotyczących recyklingu produktów ASUS i kontaktów należy odwiedzić stronę zwrotów i recyklingu GreenASUS, pod adresem (<http://green.asus.com/english/takeback.htm>).



Uwagi do tego podręcznika

Kilka uwag i ostrzeżeń związanych z wykonaniem pewnych czynności w sposób bezpieczny i prawidłowy. Uwagi te mają różną ważność zgodnie z poniższym opisem:



OSTRZEŻENIE! Ważne informacje, które muszą być przestrzegane dla zapewnienia bezpieczeństwa.



WAŻNE! Znaczące informacje, które muszą być przestrzegane, aby uniknąć uszkodzeń danych, elementów lub osób.



WSKAZÓWKA: Wskazówka dla wykonania zadania.



UWAGA: Informacje dotyczące specyficznych sytuacji.

Polski


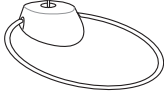
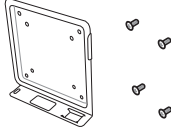
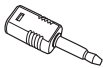



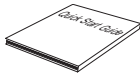


Witamy

Gratulujemy zakupu komputera Eee Box. Na poniższych rysunkach pokazano wszystkie elementy wchodzące w skład opakowania nowego komputera Eee Box. Jeśli dowolny z poniższych elementów jest uszkodzony lub go brakuje, należy skontaktować się ze sprzedawcą.

Polski

Zawartość pakietu

| | | |
|---|---|---|
|  |  |  |
| Eee Box PC | Stojak (opcjonalny) | Wspornik montażowy VESA i zestaw śrub (opcjonalny) |
|  |  |  |
| Adapter mini-jack - S/PDIF (opcjonalny) | Zasilacz AC | Kabel zasilający |
|  |  | |
| Karta gwarancyjna | Instrukcja szybkiego uruchomienia | |



Jeśli urządzenie lub jego komponenty ulegną awarii lub przy prawidłowym użytkowaniu wystąpi usterka w okresie gwarancji należy dostarczyć kartę gwarancyjną do punktu serwisowego ASUS w celu wymiany uszkodzonych komponentów.

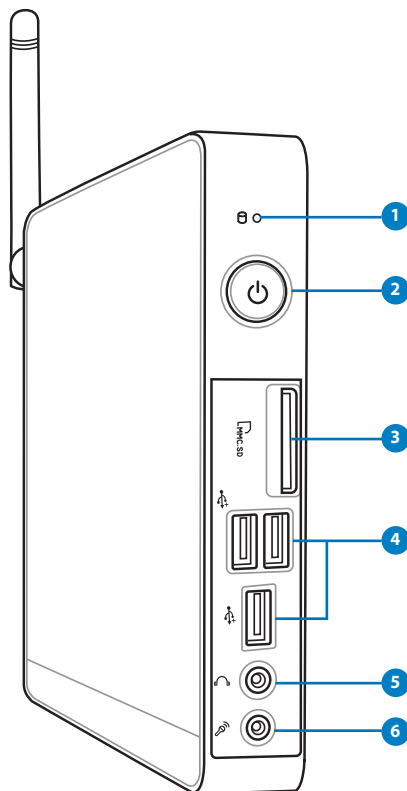




Poznanie Eee Box PC

Widok z przodu

Oznaczenie elementów po tej stronie systemu przedstawiono na poniższym rysunku.



Polski

1 Dioda twardego dysku

Dioda twardego dysku migocze podczas zapisywania lub odczytu danych z twardego dysku.

2 Przycisk zasilania

Przełącznik zasilania umożliwia włączanie i wyłączenie systemu.





3 **Gniazdo karty pamięci**

Wbudowany czytnik kart pamięci odczytuje karty MMC/SD/SDHC stosowane w takich urządzeniach, jak kamery cyfrowe, odtwarzacze MP3, telefony komórkowe i PDA.

4 **Port USB**

Port USB (Universal Serial Bus) jest zgodny z takimi urządzeniami USB jak klawiatura, mysz, aparaty i dyski twarde. Złącze USB umożliwia jednoczesną współpracę wielu urządzeń peryferyjnych z jednym komputerem.

5 **Gniazdo wyjściowe słuchawek**

Gniazdo stereofoniczne słuchawek (3,5 mm) jest wykorzystywane do podłączenia sygnału wyjściowego audio do głośników wyposażonych we wzmacniacz lub do słuchawek.

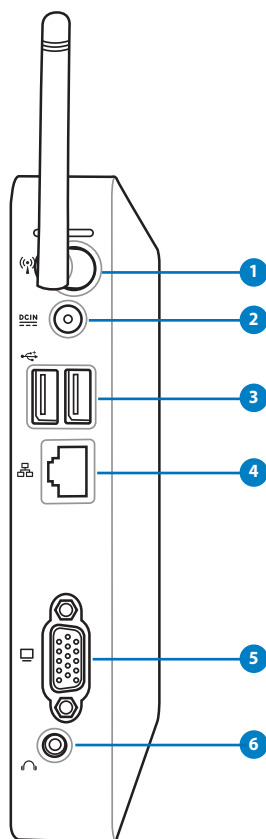
6 **Gniazdo mikrofonu**

Gniazdo mikrofonowe jest wykorzystywane do podłączenia mikrofonu używanego podczas wideokonferencji, komentarzy głosowych lub nagrywania sygnału audio.



Widok z tyłu

Oznaczenie elementów po tej stronie systemu przedstawiono na poniższym rysunku.



Polski

1 Gniazdo anteny bezprzewodowej

Gniazdo służy do podłączenia anteny bezprzewodowej, która poprawia jakość odbieranego sygnału.





2 Gniazdo zasilania (DC 19V)

Dostarczony zasilacz przetwarza napięcie AC na DC, które jest dostarczane do komputera, przy użyciu tego gniazda. Aby uniknąć uszkodzenia komputera, należy używać wyłącznie dostarczonego zasilacza.



W czasie używania adapter zasilania może się nagrzewać. Nie należy przykrywać adaptera i należy go trzymać z dala od ciała.

3 Port USB

Port USB (Universal Serial Bus) jest zgodny z takimi urządzeniami USB jak klawiatura, mysz, aparaty i dyski twarde. Złącze USB umożliwia jednoczesną współpracę wielu urządzeń peryferyjnych z jednym komputerem.

4 Port LAN

Ośmiopinowy port RJ-45 LAN obsługuje standardowe kable ethernetowe do połączenia z siecią lokalną.

5 Wyjście wyświetlacza (Monitor)

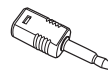
15-pinowy port D-sub monitora obsługuje standardowe urządzenie zgodne z VGA, takie jak monitor lub projektor, aby umożliwić oglądanie obrazu na większym zewnętrznym wyświetlaczu.

6 Gniazdo wyjściowe audio (S/PDIF Out)

Aby uzyskać cyfrowy lub analogowy transfer dźwięku, do gniazda podłącz kabel audio 3.5mm mini-jack.



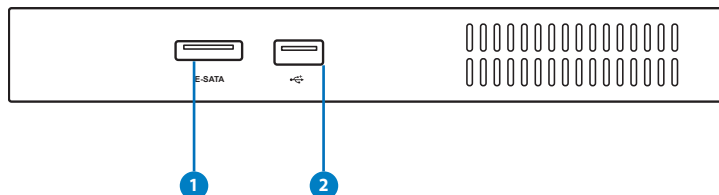
Aby używać funkcji S/PDIF Out, wykonaj podłączenie do wzmacniacza za pomocą opcjonalnego adaptera mini-jack - S/PDIF.





Widok z góry

Sprawdź diagram poniżej w celu identyfikacji komponentów na górze systemu.



Polski

1 Port e-SATA

Zewnętrzne połączenie SATA lub eSATA umożliwia zewnętrzne połączenie urządzeń Serial-ATA oryginalnie przeznaczonych do używania wewnątrz komputera. Połączenie to jest do sześciu razy szybsze w porównaniu z istniejącymi rozwiązaniami USB 2.0, oraz 1394 dla zewnętrznych rozwiązań zapisu danych i jest to także rozwiązanie umożliwiające podłączanie bez wyłączania komputera (hot-plugg) z użyciem kabli ekranowanych i złączy do dwóch metrów.

2 Port USB

Port USB (Universal Serial Bus) (Uniwersalna magistrala szeregową) jest zgodny z takimi urządzeniami USB jak klawiatury, myszy, aparaty i dyski twarde. USB umożliwia jednoczesne uruchomienie w pojedynczym komputerze wielu urządzeń, z niektórymi urządzeniami peryferyjnymi działającymi, jako dodatkowe podłączane strony lub huby.

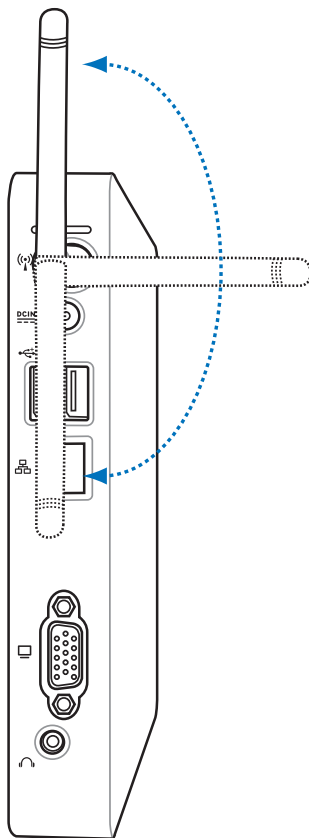




Używanie anteny bezprzewodowej

Antena bezprzewodowa jest podłączona do komputera Eee Box PC w celu poprawienia odbioru sygnału bezprzewodowego. Nie należy obracać anteny bezprzewodowej pod kątem 180°–270°, ponieważ może to spowodować uszkodzenie.

Polski





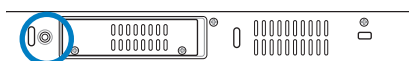
Ustawienie komputera Eee Box

Instalacja stojaka (opcjonalny)

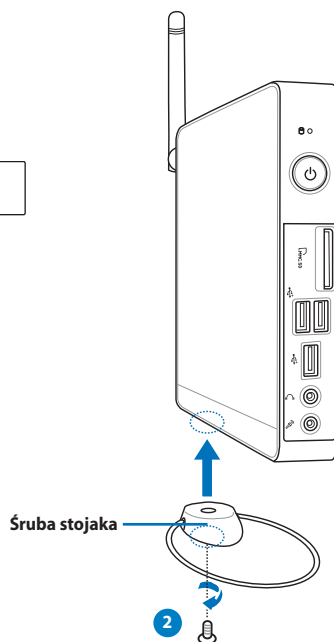
Ustaw i przymocuj komputer Eee Box do stojaka. W tym celu:

1. Sprawdź, gdzie w podstawie dolnej Eee Boxa znajduje się otwór na śrubę.
2. Dopasuj śrubę na stojaku do otworu na śrubę w komputerze. Następnie przykręć stojak do komputera za pomocą monety.

Widok podstawy komputera Eee Box



Otwór na śrubę



Polski



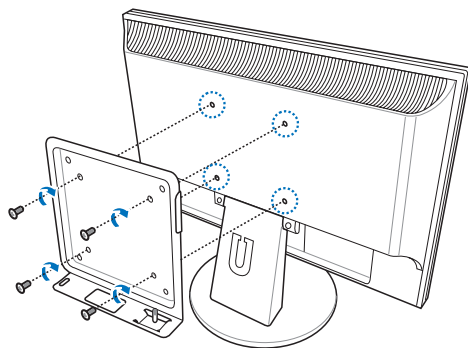
Podłączenie komputera Eee Box do monitora (opcjonalny)

Komputer Eee Box można podłączyć do tylnej ścianki monitora. W tym celu:

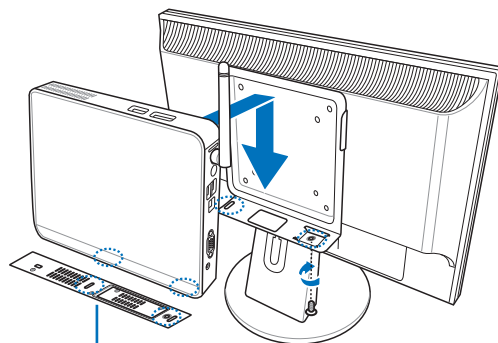
1. Zamocuj zestaw VESA do monitora czterema śrubami (HNM/M4 x 8).



Aby zamontować zestaw montażowy VESA, monitor musi być zgodny ze standardem VESA75 lub VESA100.



2. Umieść komputer Eee Box PC w zestawie VESA, zachowując prawidłowy układ, a następnie przymocuj komputer PC do montażu VESA używając monety.



Widok podstawy komputera Eee Box



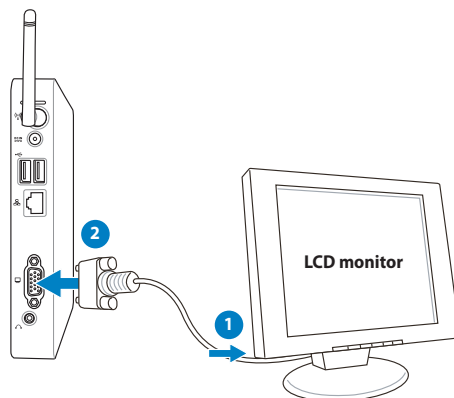


Konfiguracja komputera Eee Box

Przed rozpoczęciem użytkowania komputera Eee Box, należy podłączyć do niego urządzenia peryferyjne.

Podłączanie ekranu

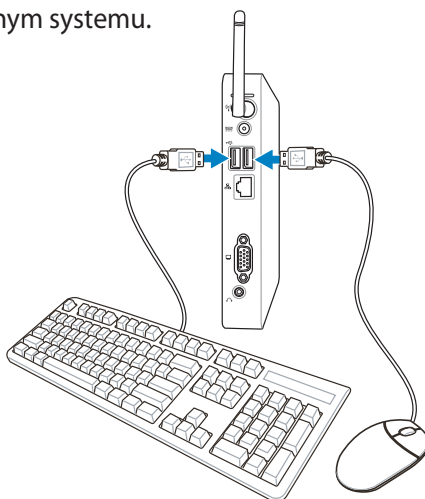
Podłącz jeden koniec kabla VGA do monitora LCD (1), a drugi koniec do portu Wyjście Wyświetlacz (Monitor) na panelu tylnym systemu (2).



Polski

Podłączanie urządzeń USB

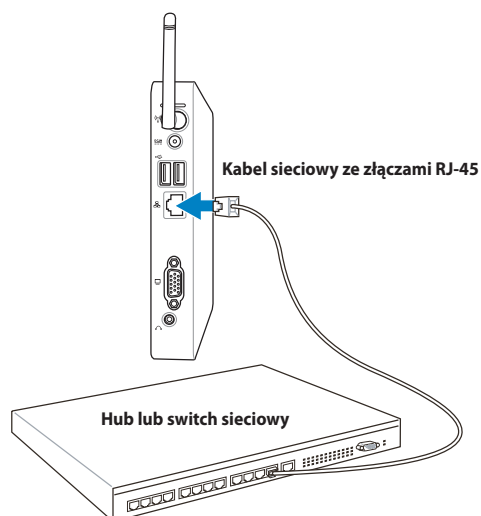
Podłącz urządzenia USB, takie jak klawiatury przewodowe/ bezprzewodowe (zależnie od regionu), myszy i drukarki, do portów **USB** na panelu tylnym systemu.





Podłączanie do urządzenia sieciowego

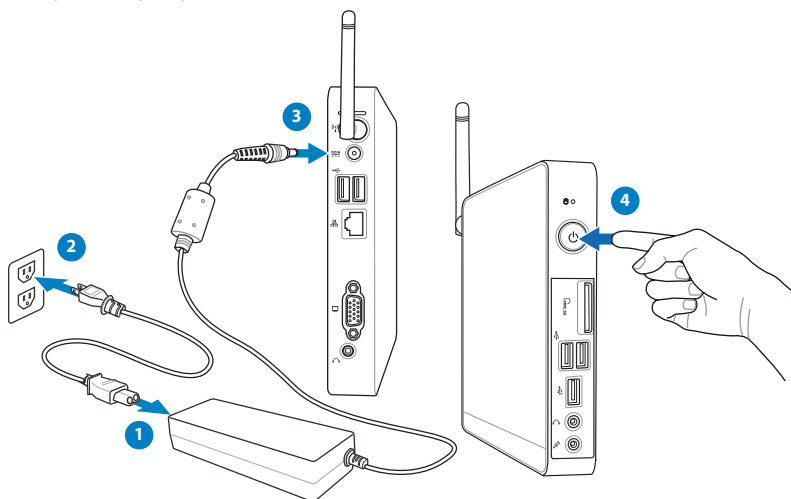
Jedną końcówkę kabla sieciowego podłącz do portu **LAN** umieszczonego na tylnym panelu systemu, drugą końcówkę podłącz do huba lub switcha sieciowego.





Włączanie systemu

Podłącz zasilacz sieciowy do gniazdka DC IN na tylnym panelu systemu, następnie wciśnij **przycisk zasilania** na panelu przednim, aby włączyć system.



Polski



- Jeśli komputer Eee Box PC nie jest używany, odłącz adapter zasilania lub wyłącz gniazdo zasilania prądem zmiennym w celu zmniejszenia zużycia energii.
- Wyreguluj ustawienie zarządzania energią w panelu sterowania Windows*. Aby upewnić się, że komputer Eee Box PC jest ustawiony na tryb niskiego zużycia energii i jednocześnie jest w pełni funkcjonalny.



Aby wprowadzić ustawienia BIOS, naciśnij powtarzająco <F2> podczas uruchamiania.





Obsługa komputera Eee Box


Konfiguracja połączenia bezprzewodowego

Aby połączyć się z siecią bezprzewodową, postępuj według poniższej instrukcji:



Ze względów bezpieczeństwa, **NIE** należy łączyć się z siecią niezabezpieczoną. W przeciwnym razie, informacje nadawane bez szyfrowania, mogą być widoczne dla innych

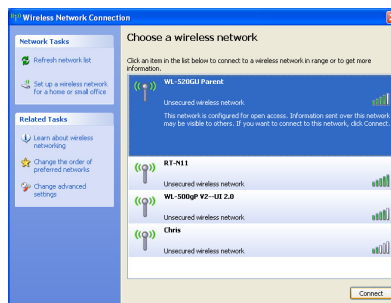
Polski

1. W pasku powiadamiania dwukrotnie kliknij przekreśloną ikonę sieci bezprzewodowej. 

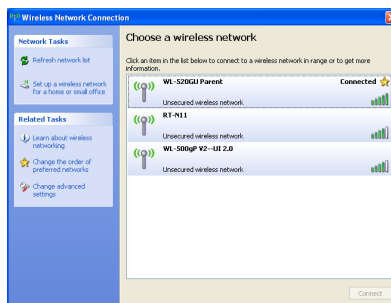
2. Wybierz na liście punkt dostępowy sieci bezprzewodowej, z którym ma nastąpić połączenie i kliknij **Connect (Połącz)**, aby utworzyć połączenie..



Jeżeli to konieczne, należy wpisać klucz zabezpieczenia sieci.



3. Po ustanowieniu połączenia widoczny będzie komunikat **Connected (Połączona)**.



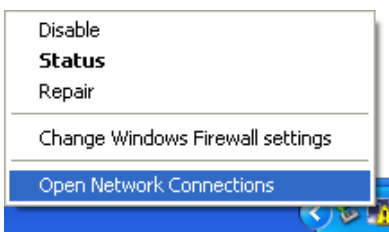


Konfiguracja połączenia przewodowego

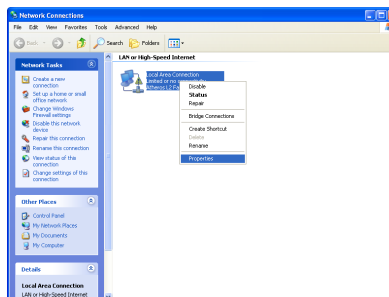
Aby ustawić sieć przewodową, wykonaj instrukcje poniżej:

Używanie statycznego adresu IP:

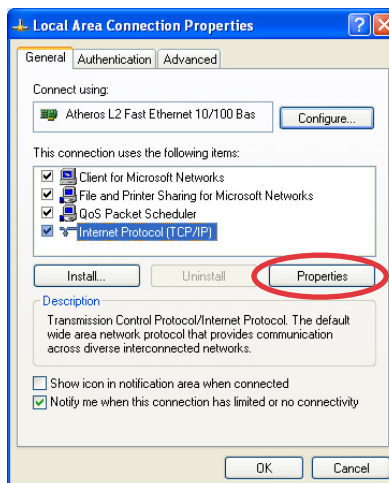
1. Kliknij prawym przyciskiem ikonę sieci w pasku powiadamiania, a następnie wybierz polecenie **Open Network Connections (Otwórz połączenia sieciowe)**.



2. Kliknij prawym przyciskiem przyciskiem **Połączenie z siecią lokalną** i wybierz **Właściwości**.

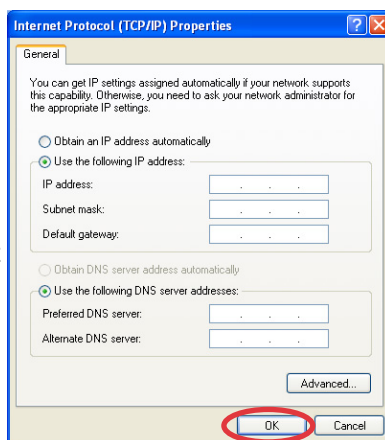


3. Podświetl **Internet Protocol (Protokół internetowy) (TCP/IP)** i kliknij **Properties (Właściwości)**.



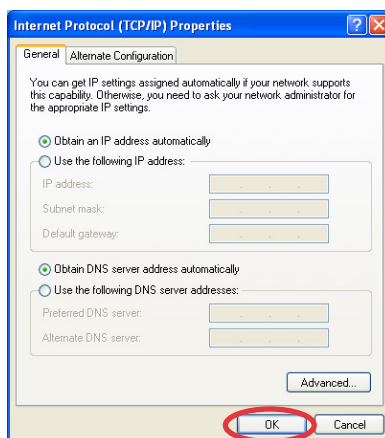


4. Kliknij **Use the following IP address (Używaj następującego adresu IP)**.
5. Wprowadź **Adres IP, Maskę podсети i Bramę od dostawcy usługi**.
6. Jeśli to wymagane, wprowadź **preferowany adres Serwer DNS**.
7. Po wprowadzeniu wszystkich powiązanych wartości kliknij **OK**, aby utworzyć połączenie sieciowe.

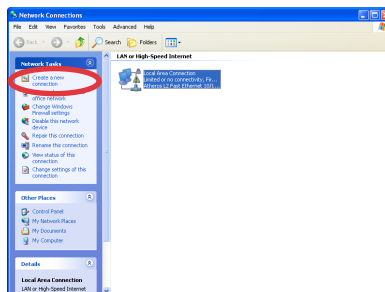


Używanie statycznego adresu IP (Połączenie sieci PPPoE)

1. Powtórz kroki od 1 do 3 z poprzedniej części.
2. Kliknij **Uzyskaj adres IP automatycznie** i kliknij **OK**.



3. Kliknij przycisk **Create a new connection (Utwórz nowe połączenie)**, aby uruchomić New Connection Wizard (Kreator nowego połączenia).

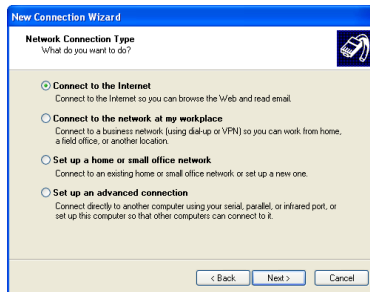




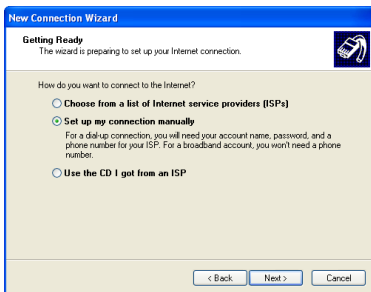
4. Kliknij **Dalej**.



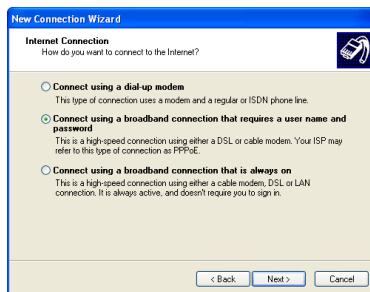
5. Wybierz **Połącz z Internetem** i kliknij **Dalej**.



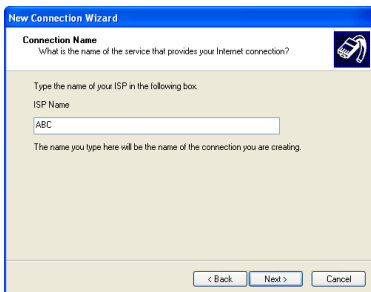
6. Wybierz **Set up my connection manually** (Ustaw moje połączenie ręcznie).



7. Wybierz rodzaj połączenia i kliknij przycisk **Next** (Dalej).



8. Wpisz nazwę dostawcy usług internetowych i kliknij **Next** (Dalej).



9. Wprowadź Nazwę użytkownika i Hasło. Kliknij **Dalej**.





10. Kliknij przycisk **Finish** (**Zakończ**), aby zakończyć konfigurację.



11. Wprowadź Nazwę użytkownika i Hasło. Kliknij **Połącz** w celu połączenia z Internetem.



W przypadku problemów z połączeniem z siecią należy skontaktować się z dostawcą usług internetowych (ISP)..



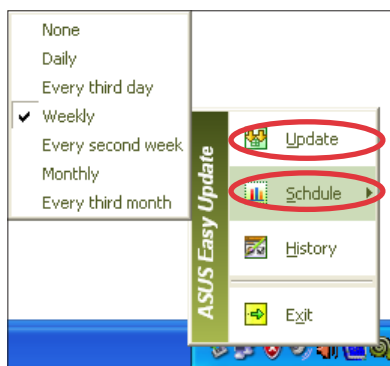
ASUS Easy Update

ASUS Easy Update to program automatycznie wykrywający i pobierający najnowsze wersje BIOS, i aplikacji na komputer Eee Box.

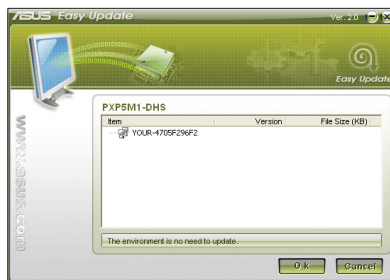
1. Z obszaru powiadamiania Windows® prawym przyciskiem myszy kliknij ikonę **ASUS Easy Update**.



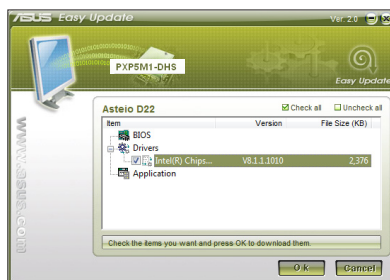
2. Wybierz **Schedule (Harmonogram)**, aby ustawić częstotliwość aktualizacji systemu.
3. Wybierz **Update (Aktualizuj)** w celu uaktywnienia aktualizacji.



4. Kliknij **OK**, aby wyświetlić elementy, które można pobrać.



5. Zaznacz element(y) do pobrania, a następnie kliknij **OK**.



Polski





Odzyskiwanie systemu

Używanie ukrytej partycji

Partycja do odzyskiwania zawiera obraz systemu operacyjnego, sterowniki i narzędzia fabrycznie zainstalowane w urządzeniu. Partycja do odzyskiwania, pozwala na szybkie odzyskanie systemu, pod warunkiem nieuszkodzenia napędu dysku twardego. Przed użyciem partycji do odzyskiwania, należy skopiować wszystkie pliki zawierające dane (np. pliki Outlook PST) do urządzenia USB lub do napędu sieciowego i zapamiętać wszelkie niestandardowe ustawienia konfiguracji (takie jak ustawienia sieci).



NIE WOLNO usunąć partycji o nazwie "RECOVERY." Partycja do odzyskiwania została utworzona fabrycznie i nie można jej odzyskać po usunięciu przez użytkownika. W przypadku problemów z procesem odzyskiwania, system należy oddać go do autoryzowanego serwisu firmy ASUS.

1. Naciśnij klawisz **<F9>** podczas uruchamiania (wymaga partycji odzyskiwania)
2. Pojawi się okno **ASUS Recovery System**. Wybierz **Przywrócenie Windows na partycji**.
3. Wybierz partycję z min. 20GB wolnego miejsca i kliknij **Dalej**.
4. Postępuj zgodnie z instrukcjami wyświetlanymi na ekranie, aby zakończyć proces odzyskiwania.
5. Po zakończeniu przywracania systemu, uruchom ponownie komputer.
6. Ustaw język, strefę czasową, klawiaturę, nazwę komputera i nazwę użytkownika w celu wprowadzenia systemu operacyjnego Windows®.



Informacje kontaktowe producenta

ASUSTeK COMPUTER INC.

| | |
|-----------------|---|
| Adres firmy | 15 Li-Te Road, Peitou, Taipei, Taiwan 11259 |
| Telephone | +886-2-2894-3447 |
| Ogólna (faks) | +886-2-2890-7798 |
| E-mail | info@asus.com.tw |
| Adres sieci web | www.asus.com.tw |

Pomoc techniczna

| | |
|--------------|------------------|
| Ogólna (tel) | +86-21-38429911 |
| Pomoc online | support.asus.com |

ASUS COMPUTER INTERNATIONAL (Ameryka)

| | |
|-----------------|---|
| Adres firmy | 800 Corporate Way, Fremont, CA 94539, USA |
| Ogólna (tel) | +1-510-739-3777 |
| Ogólna (faks) | +1-510-608-4555 |
| Adres sieci web | usa.asus.com |

Pomoc techniczna

| | |
|---------------|------------------|
| Ogólna (tel) | +1-812-282-2787 |
| Ogólna (faks) | +1-812-284-0883 |
| Pomoc online | support.asus.com |

ASUS COMPUTER GmbH (Niemcy & Austria)

| | |
|-----------------|---|
| Adres firmy | Harkort Str. 21-23, D-40880 Ratingen, Germany |
| Ogólna (faks) | +49-2102-959911 |
| Adres sieci web | www.asus.de |
| Kontakt online | www.asus.de/sales |

Pomoc techniczna

| | |
|-------------------------------------|------------------|
| Telefon Komponenty | +49-1805-010923 |
| Telefon System/Notebook /Eee/LCD | +49-1805-010920 |
| Ogólna (faks) | +49-2102-9599-11 |
| Pomoc online | support.asus.com |

Polski



EC Declaration of Conformity



We, the undersigned,

| | |
|--------------------------------------|---|
| Manufacturer: | ASUSTek COMPUTER INC. |
| Address, City: | No. 150, LI-TE RD., PEITOU, TAIPEI 112, TAIWAN R.O.C. |
| Country: | TAIWAN |
| Authorized representative in Europe: | ASUS COMPUTER GmbH |
| Address, City: | HARKORT STR. 21-23, 40880 RATINGEN |
| Country: | GERMANY |

declare the following apparatus:

| | |
|----------------|---------------|
| Product name : | EeeBox PC |
| Model name : | EeeBox EB1007 |

conform with the essential requirements of the following directives:

☒ **2004/108/EC-EMC Directive**

| | |
|---|---|
| <input checked="" type="checkbox"/> EN 55022:2006+A1:2007 | <input checked="" type="checkbox"/> EN 55024:1998+A1:2001+A2:2003 |
| <input checked="" type="checkbox"/> EN 61000-3-2:2006 | <input checked="" type="checkbox"/> EN 61000-3-3:1995+A1:2001+A2:2005 |
| <input type="checkbox"/> EN 55013:2001+A1:2003+A2:2006 | <input type="checkbox"/> EN 55020:2007 |

☒ **1999/5/EC-R & TTE Directive**

| | |
|---|---|
| <input type="checkbox"/> EN 300 328 V1.7.1(2006-05) | <input checked="" type="checkbox"/> EN 301 489-1 V1.8.1(2008-04) |
| <input type="checkbox"/> EN 300 440-1 V1.4.1(2008-05) | <input type="checkbox"/> EN 301 489-3 V1.4.1(2002-08) |
| <input type="checkbox"/> EN 300 440-2 V1.2.1(2008-03) | <input type="checkbox"/> EN 301 489-4 V1.3.1(2002-08) |
| <input type="checkbox"/> EN 301 511 V9.0.2(2003-03) | <input type="checkbox"/> EN 301 489-7 V1.3.1(2005-11) |
| <input type="checkbox"/> EN 301 908-1 V3.2.1(2007-05) | <input type="checkbox"/> EN 301 489-9 V1.4.1(2007-11) |
| <input type="checkbox"/> EN 301 908-2 V3.2.1(2007-05) | <input checked="" type="checkbox"/> EN 301 489-17 V1.3.2(2008-04) |
| <input type="checkbox"/> EN 301 893 V1.4.1(2005-03) | <input type="checkbox"/> EN 301 489-24 V1.4.1(2007-09) |
| <input type="checkbox"/> EN 50360:2001 | <input type="checkbox"/> EN 302 326-2 V1.2.2(2007-06) |
| <input type="checkbox"/> EN 50371:2002 | <input type="checkbox"/> EN 302 326-3 V1.3.1(2007-09) |
| <input type="checkbox"/> EN 62311:2008 | <input type="checkbox"/> EN 301 357-2 V1.3.1(2006-05) |
| <input type="checkbox"/> EN 50385:2002 | |

☒ **2006/95/EC-LVD Directive**

| | |
|--|---|
| <input checked="" type="checkbox"/> EN 60950-1:2001+A11:2004 | <input type="checkbox"/> EN60065:2002+A1:2006 |
|--|---|

☒ **2009/125/EC-ErP Directive**

| | |
|---|---|
| Regulation (EC) No. 1275/2008 | Regulation (EC) No. 278/2009 |
| <input checked="" type="checkbox"/> EN 62301:2005 | <input checked="" type="checkbox"/> EN 62301:2005 |
| Regulation (EC) No. 642/2009 | |
| <input type="checkbox"/> EN 62301:2005 | |

☒ **CE marking**



(EC conformity marking)

Position : **CEO**

Name : **Jerry Shen**

Declaration Date: Mar. 5, 2010

Year to begin affixing CE marking:2010

Signature : _____

