

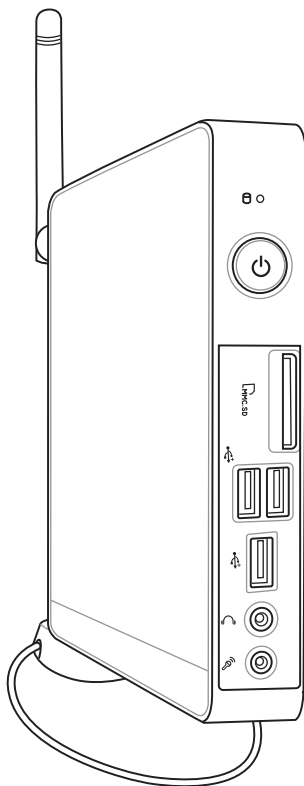


*EeeBox*

# Eee Box PC

## Manual do utilizador

Português





PG5343

Primeira Edição V1  
Fevereiro 2010

Português

**Copyright © 2010 ASUSTeK COMPUTER INC. Todos os direitos reservados.**

Nenhuma parte deste manual, incluindo os produtos e software aqui descritos, pode ser reproduzida, transmitida, transcrita, armazenada num sistema de recuperação, ou traduzida para outro idioma por qualquer forma ou por quaisquer meios, excepto a documentação mantida pelo comprador como cópia de segurança, sem o consentimento expresso e por escrito da ASUSTeK COMPUTER INC. ("ASUS").

Os nomes dos produtos e das empresas mencionados neste manual podem ou não ser marcas registadas ou estarem protegidos por direitos de autor das suas respectivas empresas e são aqui utilizados apenas para fins de identificação. Todas as marcas registadas são propriedade dos respectivos proprietários.

Foram efectuados todos os esforços para garantir que o conteúdo deste manual esteja correcto e actualizado. No entanto, o fabricante não dá garantias em relação à exactidão do seu conteúdo e reserva o direito de efectuar alterações sem aviso prévio.





## Índice

Avisos .....	4
Informações de segurança .....	8
Notas acerca deste manual .....	11
<b>Bem-vindo.....</b>	<b>12</b>
Conteúdo da embalagem.....	12
<b>Conhecer o seu Eee Box PC .....</b>	<b>13</b>
Vista frontal.....	13
Vista traseira.....	15
Vista superior.....	17
Utilizar a antena para ligação sem fios.....	18
<b>Posicionar o seu Eee Box PC.....</b>	<b>19</b>
Instalar a base .....	19
Instalar o Eee Box PC num monitor.....	20
<b>Configurar o Eee Box PC.....</b>	<b>21</b>
Ligar a um monitor.....	21
Ligar a dispositivos USB.....	21
Ligar a um dispositivo de rede.....	22
Ligar o sistema.....	23
<b>Utilizar o Eee Box PC.....</b>	<b>24</b>
Configuração de ligação sem fios.....	24
Configurar uma ligação com fios .....	25
Utilizar um IP estático .....	25
Utilizar um IP estático (Ligação PPPoE).....	26
ASUS Easy Update .....	29
<b>Recuperação do seu sistema.....</b>	<b>30</b>
Utilização da partição oculta .....	30



## Avisos

### Declaração da Federal Communications Commission (FCC)

Este dispositivo cumpre com a Parte 15 das Normas FCC. O seu funcionamento está sujeito às duas condições seguintes:

- Este dispositivo não pode causar interferência prejudicial, e
- Este dispositivo deve aceitar qualquer interferência recebida, incluindo interferências que causem funcionamento indesejado.

Este equipamento foi testado e é compatível com os limites estipulados para um dispositivo digital de Classe B, segundo o Artigo 15º das Regras da FCC. Esses limites são concebidos para fornecer protecção adequada contra interferências prejudiciais numa instalação residencial. Este equipamento gera, usa e pode causar energia de radiofrequência e, se não for instalado e usado de acordo com as instruções, poderá causar interferências prejudiciais comunicações rádio. No entanto, não existe garantia de que não ocorra uma interferência perigosa numa instalação particular. Caso este equipamento cause interferências prejudiciais à recepção via rádio ou televisão, o que pode ser determinado desligando e ligando o aparelho, o utilizador deve tentar corrigir a interferência adoptando uma ou mais das seguintes medidas:

- Reorientar ou deslocar a antena receptora.
- Aumentar a distância entre o equipamento e o dispositivo receptor.
- Ligar o equipamento a uma tomada num circuito diferente daquele ao qual o dispositivo receptor está ligado.
- Consultar o fornecedor ou um técnico de rádio/TV qualificado se precisar de ajuda.

**ATENÇÃO:** Quaisquer alterações não expressamente aprovadas pela entidade responsável pela compatibilidade do aparelho invalidam a autoridade do utilizador em operar o mesmo.





### *Aviso de exposição RF*

Este equipamento deve ser instalado e utilizado de acordo com as instruções fornecidas e a antena utilizada para este transmissor deve ser instalada de forma a oferecer uma distância de separação de pelo menos 20 cm de qualquer pessoa e não deve ser instalada ou utilizada em conjunto com qualquer outra antena ou transmissor. Os utilizadores e instaladores devem receber instruções acerca da instalação da antena e das condições de funcionamento do transmissor para cumprirem com a conformidade de exposição RF.

### **Declaração de conformidade (1999/5/EC)**

Os seguintes itens foram completos e são considerados relevantes e suficientes:

- Requisitos essenciais tal como constam do [Artigo 3]
- Requisitos de protecção em termos de saúde e segurança tal como constam do [Artigo 3.1a]
- Testes de segurança eléctrica de acordo com a norma [EN 60950]
- Requisitos de protecção em termos da compatibilidade electromagnética tal como constam do [Artigo 3.1b]
- Testes de compatibilidade electromagnética de acordo com as normas [EN 301 489-1] & [EN 301]
- Testes de acordo com a norma [489-17]
- Utilização efectiva do espectro de radiofrequências tal como consta do [Artigo 3.2]
- Testes de rádio de acordo com a norma [EN 300 328-2]
- Effective use of the radio spectrum as in [Article 3.2]
- Radio test suites according to [EN 300 328-2]

### **O símbolo CE**

Este é um produto de Classe B para utilização num ambiente doméstico e que pode causar interferências via rádio. Nesta situação, o utilizador pode ter de adoptar as medidas adequadas.

### **Canal de Funcionamento Sem Fios para Diferentes Domínios**

América do Norte	2.412-2.462 GHz	do Canal 01 ao Canal 11
Japão	2.412-2.484 GHz	do Canal 01 ao Canal 14
Europa ETSI	2.412-2.472 GHz	do Canal 01 ao Canal 13



## Bandas de Frequência Sem Fios Restritas em França

Algumas áreas de França têm uma banda de frequência restrita. O valor máximo autorizado para a utilização dentro de casa é:

- 10mW para toda a banda de 2.4 GHz (2400 MHz–2483.5 MHz)
- 100mW para as frequências entre 2446.5 MHz and 2483.5 MHz



Os canais 10 a 13 inclusive funcionam na banda de 2446.6 MHz a 2483.5 MHz.

Existem poucas possibilidades para utilização no exterior: Em propriedade privada ou em propriedade privada de entidades públicas, a utilização está sujeita a um processo de autorização preliminar pelo Ministério da Defesa, sendo o valor máximo autorizado de 100mW na banda 2446.5–2483.5 MHz. A utilização no exterior em propriedade pública não é permitida.

Nas regiões listadas abaixo, para toda a banda 2.4 GHz:

- Potência máxima autorizada dentro de casa é 100mW
- Potência máxima autorizada no exterior é 100mW

Regiões em que a utilização da banda 2400–2483.5 MHz é permitida com um EIRP inferior a 100mW dentro de casa e inferior a 10mW no exterior:

01 Ain Orientales	02 Aisne	03 Allier
05 Hautes Alpes	08 Ardennes	09 Ariège
11 Aude	12 Aveyron	16 Charente
24 Dordogne	25 Doubs	26 Drôme
32 Gers	36 Indre	37 Indre et Loire
41 Loir et Cher	45 Loiret	50 Manche
55 Meuse	58 Nièvre	59 Nord
60 Oise	61 Orne	63 Puy du Dôme
64 Pyrénées Atlantique	66 Pyrénées	
67 Bas Rhin	68 Haut Rhin	
70 Haute Saône	71 Saône et Loire	
75 Paris	82 Tarn et Garonne	
84 Vaucluse	88 Vosges	89 Yonne
90 Territoire de Belfort	94 Val de Marne	





É provável que estes requisitos venham a sofrer alterações ao longo do tempo, permitindo-lhe utilizar a sua placa de rede sem fios em mais áreas dentro de França. Consulte a página Web da ART para obter as informação mais recentes ([www.art-telecom.fr](http://www.art-telecom.fr))



A sua placa WLAN transmite menos de 100mW, mas mais de 10mW.

## Declaração do Departamento Canadiano de Comunicações

Este equipamento digital não excede os limites de emissões de interferência de rádio Classe B definidos nas Normas de Interferências de Rádio do Departamento Canadiano de Comunicações.

Este dispositivo digital de Classe B está em conformidade com a norma canadiana ICES-003.

## Declaração do IC relativa à exposição à radiação e aplicável ao Canadá

Este equipamento está em conformidade com os limites de exposição à radiação definidos pelo IC relativamente a um ambiente não controlado. Para assegurar a compatibilidade com os requisitos do IC em termos da exposição à radiofrequência, evite o contacto directo com a antena transmissora durante a operação de transmissão. Os utilizadores finais devem seguir as instruções de funcionamento fornecidas para assegurar a compatibilidade com os limites de exposição à radiofrequência.

O funcionamento do produto está sujeito às duas condições seguintes:

- Este dispositivo não pode causar interferências e
- Este dispositivo deve aceitar quaisquer interferências, incluindo interferências que possam causar um funcionamento indesejado.

## REACH

Cumprindo o quadro regulamentar REACH (Registo, Avaliação, Autorização e Restrição dos Produtos Químicos), divulgamos as substâncias químicas incluídas nos nossos produtos no Web site ASUS REACH em <http://green.asus.com/english/REACH.htm>.





## Informações de segurança

O seu Eee Box PC foi concebido e testado para satisfazer as mais recentes normas para um equipamento de tecnologias de informação. No entanto, para garantir a sua segurança, é importante que leia as seguintes normas de segurança.

### Instalação do seu sistema

- Leia e siga todas as instruções incluídas na documentação antes de começar a utilizar o seu sistema.
- Não utilize este produto próximo de água ou de fontes de calor, tais como radiadores.
- Coloque o sistema numa superfície estável com a base fornecida. Nunca utilize o sistema isoladamente sem a base.
- As aberturas existentes no chassis destinam-se a permitir a ventilação do PC. Não bloqueie ou tape estas aberturas. Certifique-se de que o espaço em redor do sistema é suficiente para permitir a ventilação do mesmo. Nunca introduza qualquer tipo de objectos através das aberturas de ventilação.
- Utilize este produto em ambientes com temperaturas entre 0°C e 35°C.
- Se utilizar uma extensão com este produto, certifique-se de que a amperagem total dos dispositivos ligados à extensão não excede a amperagem da mesma.

### Cuidados a ter durante a utilização

- Não pise o cabo de alimentação e não coloque quaisquer objectos sobre o mesmo.
- Não derrame água ou outros líquidos sobre o sistema.
- Quando o sistema está desligado, continua a existir passagem de uma pequena quantidade de corrente eléctrica. Antes de limpar o sistema, desligue sempre todos os cabos de alimentação, do modem e de rede das tomadas eléctricas.
- Se o produto apresentar os seguintes problemas técnicos, desligue o cabo de alimentação e contacte um técnico qualificado ou a loja onde comprou o produto.
  - O cabo de alimentação ou a ficha apresentam danos.







- Se tiver derramado líquido para o interior do sistema.
- Se o sistema não funcionar normalmente mesmo quando são seguidas as instruções de funcionamento.
- Se tiver deixado cair o sistema ou se a caixa externa deste estiver danificada.
- Se o desempenho do sistema sofrer alguma alteração.

### **Aviso de bateria de íões de lítio**

**AVISO:** Há perigo de explosão se a bateria for incorrectamente substituída. Substitua apenas por uma igual ou de tipo equivalente recomendada pelo fabricante. Elimine as baterias usadas de acordo com as instruções do fabricante.

### **AVISO DE PRODUTO LASER**

#### **PRODUTO LASER CLASSE 1**

### **NÃO DESMONTAR**

**A garantia não é aplicável para os produtos que foram desmontados pelos utilizadores**



**NÃO** deite o PC Eee Box no contentor do lixo. Este produto foi concebido de forma a que os seus componentes possam ser reutilizados e reciclados. O símbolo do caixote do lixo com uma cruz por cima indica que o produto (equipamento eléctrico e electrónico e bateria contendo mercúrio) não deve ser depositado junto do lixo doméstico. Consulte os serviços locais para mais informações sobre a reciclagem deste tipo de produtos.



**NÃO** deite a bateria para o lixo. O símbolo do caixote do lixo com uma cruz por cima indica que a bateria não deve ser depositada junto do lixo doméstico. Consulte os serviços locais para mais informações sobre a recolha de baterias.





## Retorno e Reciclagem

Computadores antigos, computadores portáteis, e outros equipamentos electrónicos contêm químicos perigosos que podem ser prejudiciais para o meio ambiente quando descartados num aterro sanitário com lixo. Através da reciclagem, os metais, plásticos e componentes encontrados num computador antigo vão ser destruídos e reutilizados para criar novos produtos. E o meio ambiente é protegido de algum lançamento descontrolado de químicos perigosos.

A ASUS trabalha com fornecedores de reciclagem com os mais altos padrões para proteger o nosso ambiente, garantindo a segurança dos trabalhadores e cumprindo as leis. O nosso compromisso para com a reciclagem do equipamento antigo advém do nosso trabalho em proteger o ambiente de várias formas.

Para mais informações sobre a reciclagem de produtos ASUS e contactos, por favor visite a página de Retorno e Reciclagem da GreenASUS (<http://green.asus.com/english/takeback.htm>)



## Notas acerca deste manual

Para se certificar que efectua correctamente determinadas tarefas, atente nos símbolos seguintes utilizados ao longo deste manual.



**AVISO:** Informação virtual que DEVE seguir para evitar lesões corporais.



**IMPORTANTE:** Instruções que DEVE seguir para concluir uma tarefa.



**SUGESTÃO:** Sugestões e informações úteis que ajudam a concluir uma tarefa.




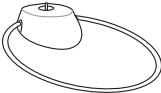
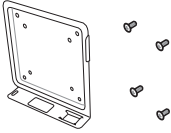
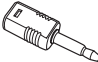
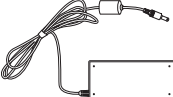


**NOTA:** Informação adicional para situações especiais.



## Bem-vindo

Parabéns pela aquisição do Eee Box PC. A ilustração que se segue apresenta o conteúdo da embalagem do seu novo Eee Box PC. Se algum dos itens abaixo estiver danificado ou em falta, contacte o seu vendedor.

### Conteúdo da embalagem

		
<b>Eee Box PC</b>	<b>Suporte (opcional)</b>	<b>Kit de montagem VESA e conjunto de parafusos (opcional)</b>
		
<b>Adaptador para mini tomadas S/PDIF (opcional)</b>	<b>Transformador a.c.</b>	<b>Cabo de alimentação</b>
		
<b>Certificado de garantia</b>	<b>Guia de consulta rápida</b>	



Se o dispositivo ou os seus componentes falharem ou ocorrer uma falha de funcionamento durante a utilização normal e correcta dentro do período de garantia, entregue o certificado de garantia no Centro de Assistência ASUS para que seja efectuada a substituição dos componentes defeituosos.

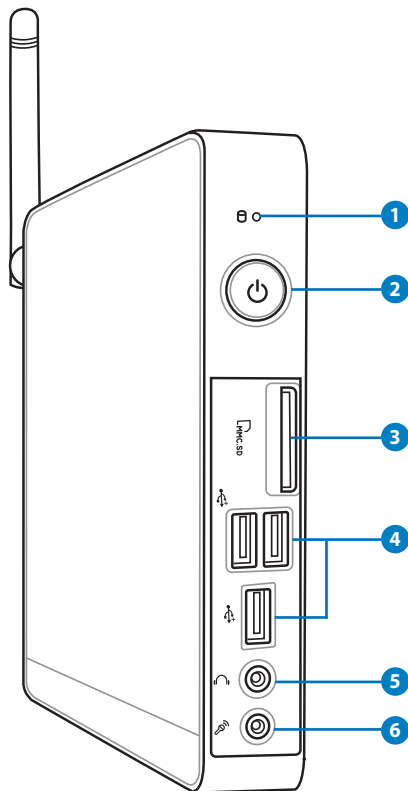




# Conhecer o seu Eee Box PC

## Vista frontal

Consulte o diagrama abaixo para identificar os componentes nesta parte do sistema.



Português

**1** **LED de Disco rígido**

O LED do disco rígido fica intermitente quando estão a ser lidos ou escritos dados no disco rígido.

**2** **Botão de alimentação**

O botão de energia permite Ligar ou Desligar o sistema.





### 3 **Ranhura para Cartão de Memória**

O leitor de cartões de memória incorporado pode ler cartões MMC/SD/SDHC, utilizados em dispositivos como máquinas fotográficas digitais, leitores MP3, telemóveis e PDAs.

### 4 **Porta USB**

A porta USB (Barramento Série Universal) é compatível com dispositivos USB tais como teclados, ratos, câmaras e unidades de disco rígido. A especificação USB permite a utilização de vários dispositivos em simultâneo num único computador, com alguns periféricos a funcionarem como plug-ins ou hubs adicionais.

### 5 **Saída de Áudio/Auscultadores**

A tomada dos auscultadores estéreo (3,5 mm) é utilizada para ligar a saída do sinal de áudio do PC aos altifalantes amplificados ou aos auscultadores.

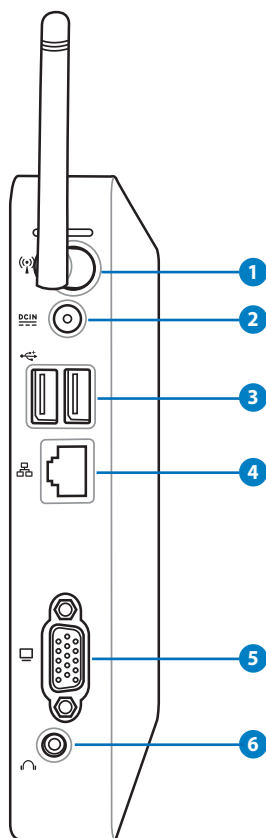
### 6 **Tomada do microfone**

A tomada de microfone foi concebida para ligação de um microfone que pode ser utilizado para videoconferência, narração de voz ou para simples gravações de áudio.



## Vista traseira

Consulte o diagrama abaixo para identificar os componentes nesta parte do sistema.



Português

### 1 Entrada da antena sem fios

A entrada é utilizada para ligar a antena sem fios fornecida para melhorar a recepção do sinal da rede sem fios.





## 2 Entrada de alimentação (DC 19V)

O transformador fornecido converte a alimentação a.c. em d.c. para utilização com esta tomada. A alimentação fornecida por esta tomada alimenta o PC. Para evitar danos no PC utilize sempre o transformador fornecido.



O transformador pode ficar morno ou quente quando estiver a ser utilizado. Não cubra o transformador e mantenha-o afastado do corpo.

## 3 Porta USB

A porta USB (Barramento Série Universal) é compatível com dispositivos USB tais como teclados, ratos, câmaras e unidades de disco rígido. A especificação USB permite a utilização de vários dispositivos em simultâneo num único computador, com alguns periféricos a funcionarem como plug-ins ou hubs adicionais.

## 4 Porta LAN

A porta LAN RJ-45 de 8 pinos suporta um cabo Ethernet padrão para ligação à rede local.

## 5 Saída para Monitor

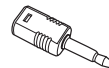
A porta D-sub de 15 pinos para monitor suporta dispositivos compatíveis com VGA tais como monitores ou projectores permitindo uma visualização num ecrã externo de maiores dimensões.

## 6 Saída para adaptador de áudio (Saída S/PDIF)

Ligue um cabo de 3.5 mm de um mini adaptador a esta saída para efectuar a transferência de áudio analógico ou digital.



Para a Função de Saída S/PDIF, use o adaptador mini jack para S/PDIF fornecido, para ligar ao seu amplificador.

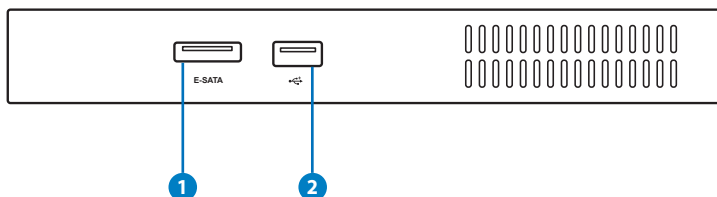






## Vista superior

Consulte o diagrama abaixo para identificar os componentes nesta parte do sistema.



Português

### 1 Porta e-SATA

A tecnologia SATA Externo ou eSATA permite a ligação de dispositivos Serial-ATA originalmente concebidos para serem utilizados no interior do computador. É até seis vezes mais rápida do que as normas USB 2.0 e 1394 existentes para soluções de armazenamento externo e é também conectável utilizando cabos blindados e conectores com um comprimento até dois metros.

### 2 Porta USB

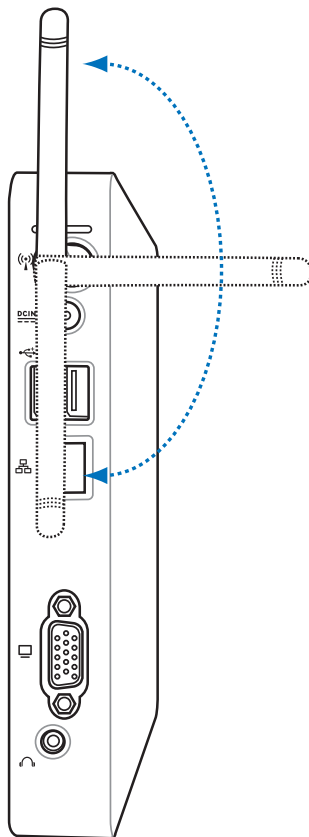
A porta USB (Barramento Série Universal) é compatível com dispositivos USB tais como teclados, ratos, câmaras e unidades de disco rígido. O USB permite que vários dispositivos funcionem simultaneamente num único computador, com alguns periféricos a funcionarem como locais de ligação adicionais ou hubs.



## Utilizar a antena para ligação sem fios

A antena para ligação sem fios está ligada ao seu Eee Box PC para melhorar a receção do sinal sem fios. Para evitar danos, não rode a antena para ligação sem fios para um ângulo entre 180° e 270°.

Português



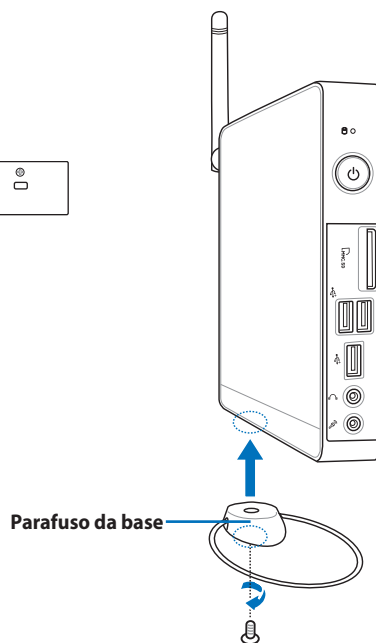
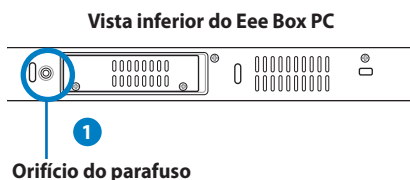


# Posicionar o seu Eee Box PC

## Instalar a base (opcional)

Coloque o Eee Box PC na vertical com a base fornecida. Para o fazer:

1. Localize o orifício do parafuso na parte inferior do Eee Box PC.
2. Alinhe o parafuso da base com o orifício no PC e fixe a base ao PC com uma moeda.





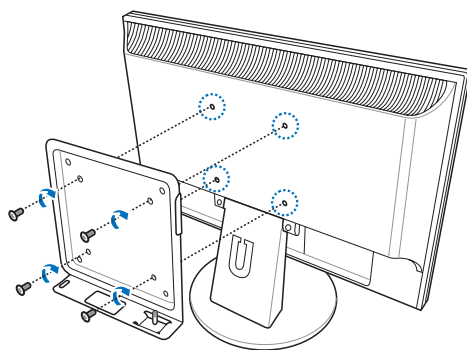
## Instalar o Eee Box PC num monitor (opcional)

Pode instalar o seu Eee Box PC na parte de trás de um monitor. Para o fazer:

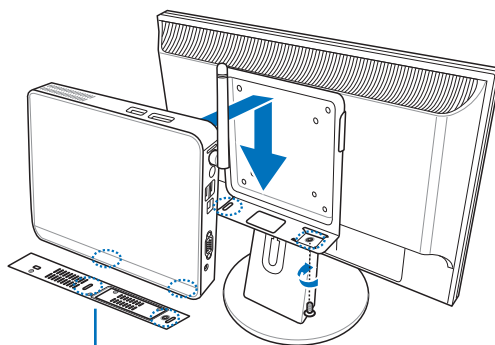
1. Fixe o suporte de montagem VESA no seu monitor utilizando os quatro parafusos (HNM/M4 x 8).



Para apertar o suporte de montagem VESA, o seu monitor deve ser compatível com a norma VESA75 ou VESA100.



2. Coloque o Eee Box PC no suporte de montagem VESA alinhando-o correctamente, e fixe o PC no suporte de montagem VESA utilizando uma moeda.



Vista inferior do Eee Box PC



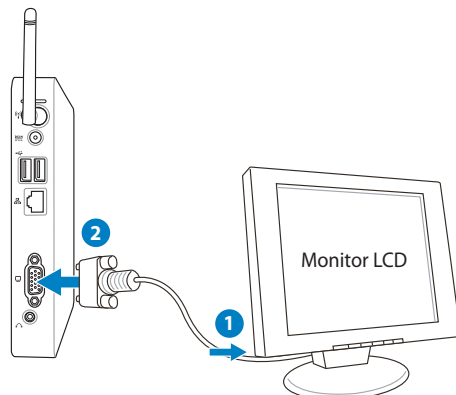


## Configurar o Eee Box PC

É necessário que ligue os periféricos antes de utilizar o Eee Box PC.

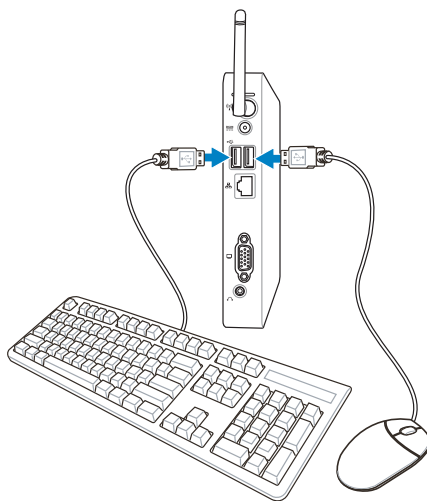
### Ligar a um monitor

Ligue uma extremidade do cabo VGA a um monitor LCD (1) e a outra extremidade à porta de Saída Monitor no painel traseiro do sistema (2).



### Ligar a dispositivos USB

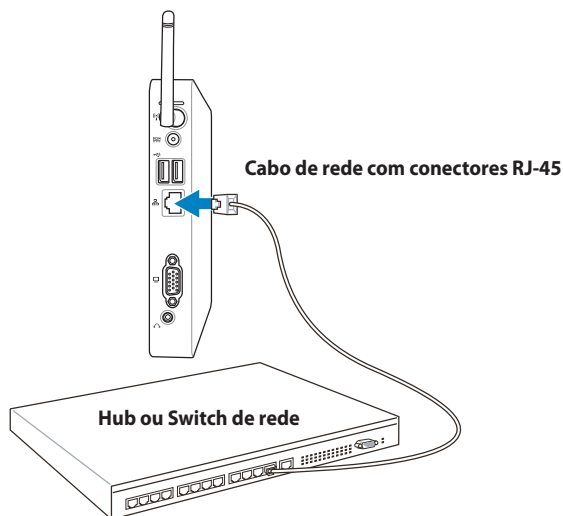
Ligue os dispositivos USB como, por exemplo, teclados com/sem fios (dependendo das áreas), ratos e impressoras às portas **USB** existentes no painel traseiro do sistema.





## Ligar a um dispositivo de rede

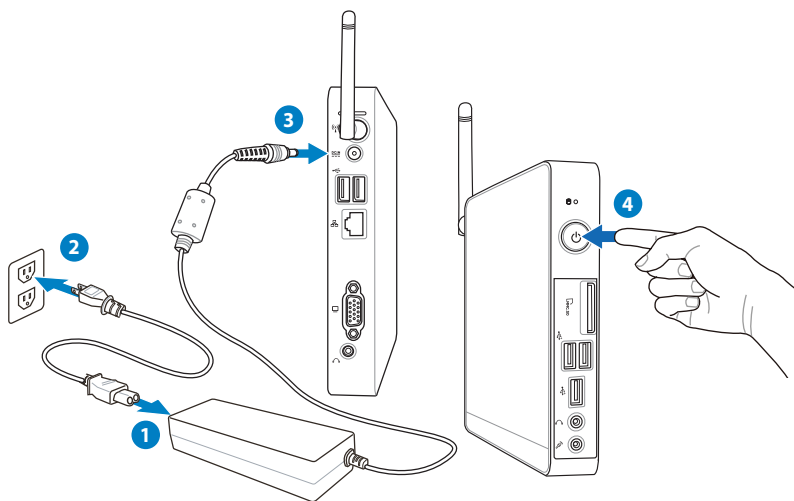
Ligue uma extremidade de um cabo de rede à porta de LAN (Rede) no painel traseiro do sistema e a outra extremidade a um Hub (Concentrador) ou Switch (Comutador) de rede.





## Ligar o sistema

Ligue o transformador à **Entrada DC** no painel traseiro do sistema e prima o **botão de energia** no painel frontal para ligar o sistema.



Português



- Quando o seu Eee Box PC não estiver a ser utilizado, desligue o transformador ou retire o cabo da tomada para reduzir o consumo de energia.
- Ajuste as definições de gestão de energia no Painel de controlo do Windows®. Este procedimento serve para garantir que o seu Eee Box PC está definido para um modo de baixo consumo de energia e que mesmo assim se encontra totalmente operacional.



Para entrar na configuração do BIOS, prima repetidamente a tecla <F2> durante o arranque.





# Utilizar o Eee Box PC

## Configuração de ligação sem fios

Para ligar a uma rede sem fios, siga as instruções abaixo:



Por razões de segurança, NÃO ligue a uma rede não segura. Se o fizer, as informações transmitidas sem encriptação poderão ser visíveis a outros.

Português

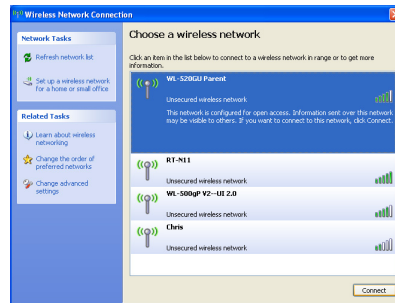
1. Faça duplo clique no ícone de rede sem fios com uma cruz na área de notificação.



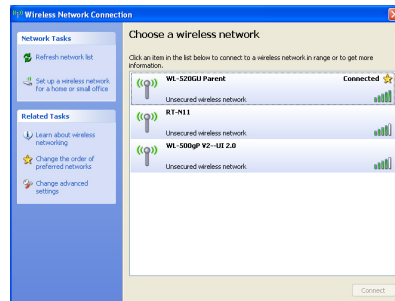
2. Seleccione na lista o ponto de acesso sem fios ao qual deseja ligar e clique em **Connect (Ligar)** para criar a ligação.



Se necessário, introduza a chave de segurança de rede.



3. Quando a ligação estiver estabelecida, será exibida a mensagem **Connected (Ligado)**.





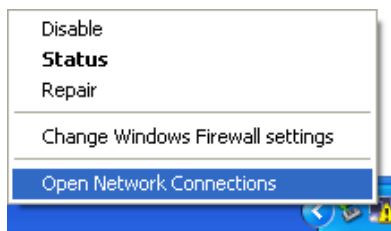


## Configurar uma ligação com fios

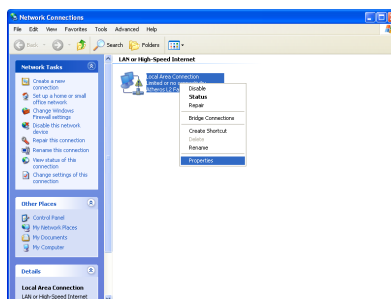
Para estabelecer uma ligação de rede com fios, siga as instruções abaixo:

### Utilizar um IP estático

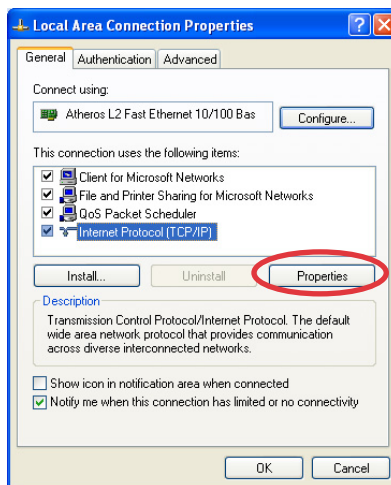
1. Clique com o botão direito no ícone de rede na área de notificação e seleccione **Open Network Connections (Abrir Ligações de rede)**.



2. Clique com o botão direito do rato em **Ligação de área local** e seleccione **Propriedades**.

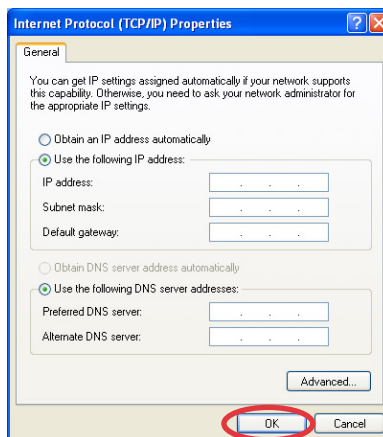


3. Realce **Internet Protocol (Protocolo Internet) (TCP/IP)** e clique em **Properties (Propriedades)**.



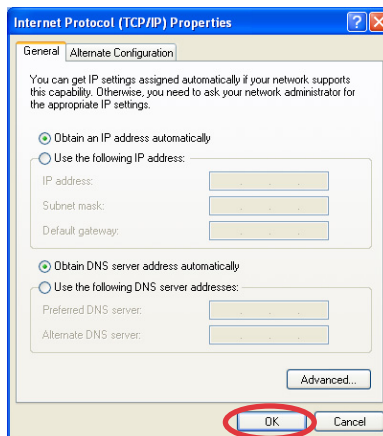


4. Clique em **Use the following IP address (Utilizar o seguinte endereço IP)**.
5. Introduza o **endereço IP, a Máscara de Sub-rede e o Gateway** do seu fornecedor de serviços.
6. Se necessário, introduza o **endereço de Servidor DNS preferido**.
7. Depois de introduzir todos os valores, clique em **OK** para criar a ligação de rede.

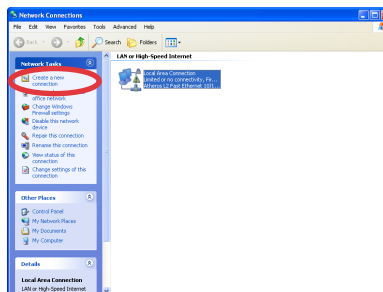


## Utilizar um IP estático (Ligação PPPoE)

1. Repita os Passos 1–3 da secção anterior.
2. Clique em **Obter endereço IP automaticamente** e clique em **OK**.



3. Clique em **Create a new connection (Criar uma nova ligação)** para iniciar o Assistente de nova ligação.

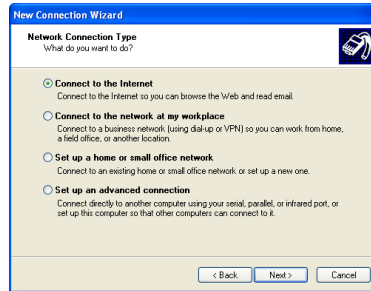




4. Clique em **Seguinte**.



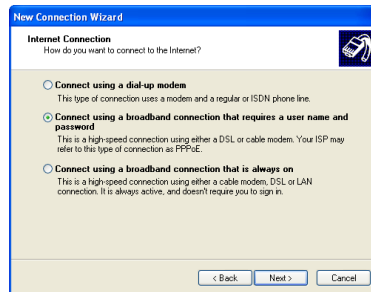
5. Selecciono **Ligar à Internet** e clique em **Seguinte**..



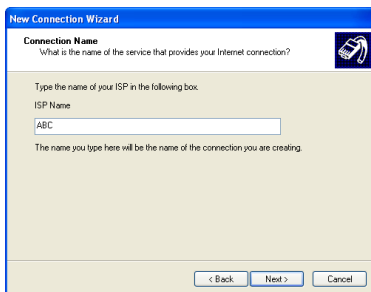
6. Selecciono **Set up my connection manually (Configurar a minha ligação manualmente)**.



7. Selecciono o seu tipo de ligação e clique em **Next (Seguinte)**..



8. Introduza o Nome do seu ISP e clique em **Next (Seguinte)**.



9. Introduza o seu nome de utilizador e palavra-passe. Clique em **Seguinte**..





10. Clique em **Finish**  
(**Concluir**) para terminar a configuração..

11. Introduza o seu nome de utilizador e palavra-passe.  
Clique em **Ligar** para ligar à Internet..



Contacte o seu fornecedor de serviços (ISP) se tiver dificuldade em ligar à Internet..



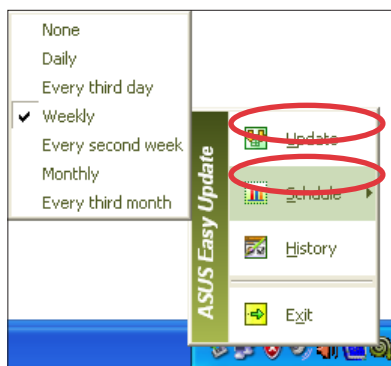
## ASUS Easy Update

O ASUS Easy Update é uma ferramenta de software que detecta e transfere automaticamente o BIOS, os controladores, e as aplicações mais recentes para o seu Eee Box PC.

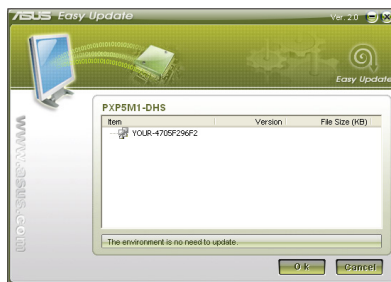
1. Na área de notificação do Windows®, clique com o botão direito do rato no ícone **ASUS Easy Update**.



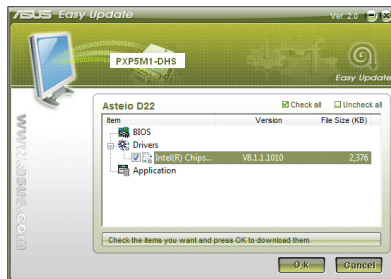
2. Selecciona a opção **Schedule (Agendar)** para definir a frequência com que pretende actualizar o sistema.
3. Selecciona a opção **Update (Actualizar)** para activar a função de actualização.



4. Clique em **OK** para ver os itens que pode transferir.



5. Assinale os itens que pretende transferir e clique em **OK**.





# Recuperação do seu sistema

## Utilização da partição oculta

A partição de recuperação inclui uma imagem do sistema operativo, dos controladores e dos utilitários instalados originalmente no seu PC. A partição de recuperação constitui uma solução completa de recuperação que lhe permite restaurar o estado de funcionamento original do sistema operativo do PC desde que a sua unidade de disco rígido esteja em boas condições de funcionamento. Antes de utilizar a partição de recuperação, copie os seus ficheiros de dados (como, por exemplo, os ficheiros PST do Outlook) para um dispositivo USB ou para uma unidade de rede e tome nota de quaisquer definições de configuração personalizadas (como, por exemplo, as definições de rede).



NÃO elimine a partição com o nome "RECOVERY". A partição de recuperação é criada na fábrica e não pode ser reposta pelo utilizador caso seja eliminada. Leve o seu PC a um centro de assistência autorizado da ASUS se tiver quaisquer problemas com o processo de recuperação.

1. Prima a tecla <F9> durante o arranque (é necessária uma partição de recuperação)
2. A janela **ASUS Recovery System (Recuperação do sistema da ASUS)** aparece. Seleccione a opção **Recover Windows to a partition (Recuperar Windows para uma partição)**.
3. Seleccione uma partição com um mínimo de 20 GB de espaço e clique em **Next (Seguinte)**.
4. Siga as instruções no ecrã para concluir o processo de recuperação.
5. Reinicie o computador após concluída a recuperação do sistema.
6. Configure o idioma, o fuso horário, o teclado, o nome do computador e o nome de utilizador para aceder ao sistema operativo Windows®.



Português



## Informação de Contactos ASUS

### ASUSTeK COMPUTER INC.

Morada da empresa	15 Li-Te Road, Peitou, Taipei, Taiwan 11259
Geral (tel.)	+886-2-2894-3447
Geral (fax)	+886-2-2890-7798
E-mail	info@asus.com.tw
Endereço do site Web	www.asus.com.tw

#### **Assistência técnica**

Geral (tel.)	+86-21-38429911
Assistência online	support.asus.com

### ASUS COMPUTER INTERNATIONAL (América)

Morada da empresa	800 Corporate Way, Fremont, CA 94539, USA
Geral (tel.)	+1-510-739-3777
Geral (fax)	+1-510-608-4555
Endereço do site Web	usa.asus.com

#### **Assistência técnica**

Geral (tel.)	+1-812-282-2787
Geral (fax)	+1-812-284-0883
Assistência online	support.asus.com

### ASUS COMPUTER GmbH (Alemanha & Áustria)

Morada da empresa	Harkort Str. 21-23, D-40880 Ratingen, Germany
Geral (fax)	+49-2102-959911
Endereço do site Web	www.asus.de
Contacto online	www.asus.de/sales

#### **Assistência técnica**

Telefone para Componentes	+49-1805-010923
Telefone para Sistemas /Portáteis/Eee/LCD	+49-1805-010920
Geral (fax)	+49-2102-9599-11
Assistência online	support.asus.com