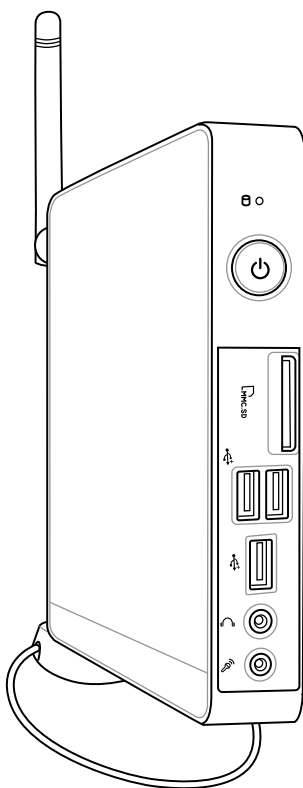


EeeBox

Español

Eee Box PC

Manual de usuario



S5343

Edición Revisada V1

Febrero 2010

Copyright © 2010 ASUSTeK COMPUTER INC. Todos los derechos reservados.

Ninguna parte de este manual, incluyendo los productos y programas que describe, puede ser reproducida, transmitida, transcrita, almacenada en un sistema de recuperación o traducida a ningún idioma, de ninguna forma y a través de ningún medio, sin permiso expreso por escrito de ASUSTeK COMPUTER, INC. ("ASUS").

Los productos y nombres de empresas mencionados en este manual podrían o no estar registrados como marcas comerciales o tener derechos de copia en propiedad de sus respectivas empresas, y se utilizan en este documento con fines de identificación. Todas las marcas comerciales son propiedad de sus respectivos propietarios.

Se han realizado todos los esfuerzos posibles para asegurar que los contenidos de este manual son correctos y se encuentran actualizados. Sin embargo, no es posible ofrecer garantías con respecto a la precisión de sus contenidos, y el fabricante se reserva el derecho a realizar cambios sin previo aviso.

Contenidos

Precauciones	4
Información de seguridad	8
Notas sobre este manual	11
Bienvenido	12
Contenido del paquete.....	12
Conociendo su Eee Box PC	13
Vista frontal.....	13
Vista posterior	15
Vista superior.....	17
Uso de la antena inalámbrica	18
Emplazando su Eee Box PC	19
Instalación del soporte	19
Para instalar su Eee Box PC sobre un monitor	20
Para configurar su Eee Box PC	21
Para conectar un monitor	21
Conexión de dispositivos USB.....	21
Conexión a un dispositivo de red	22
Encender el sistema	23
Utilizando su Eee Box PC.....	24
Configuración de la conexión inalámbrica.....	24
Configurar una conexión por cable	25
Uso de una IP estática.....	25
Uso de una IP dinámica (Conexión PPPoE)	26
ASUS Easy Update	29
Recuperación del sistema	30
Utilizar la partición oculta.....	30

Precauciones

Normativa de la Comisión Federal de Comunicaciones (FCC)

Este dispositivo satisface los requisitos de la Parte 15 de la Normativa FCC. El funcionamiento se encuentra sujeto a las siguientes dos condiciones:

- Este dispositivo no debe causar interferencias perjudiciales; y
- Este dispositivo debe aceptar cualquier interferencia recibida, incluyendo aquellas que pudieran causar un funcionamiento no deseado.

Este equipo ha sido comprobado y se determinó que cumple con los límites de dispositivo digital Clase B, de acuerdo con la Parte 15 de las Reglas de la Comisión Federal de Comunicaciones (FCC, por sus siglas en inglés). Estos límites se crearon con el fin de proporcionar una protección razonable contra interferencia dañina en una instalación residencial. Este equipo genera, utiliza y puede irradiar energía en radiofrecuencia y, si no se instala y utiliza según sus instrucciones, podría provocar interferencias perjudiciales en comunicaciones de radio. Si este equipo causa interferencias perjudiciales en la recepción de radio o televisión, lo cual podrá determinar encendiendo y apagando el equipo, animamos al usuario a intentar corregir la interferencia llevando a cabo una o más de las siguientes medidas:

- Reorientar o coloque en otro lugar la antena receptora.
- Aumentar la separación entre el equipo y el receptor.
- Conectar el equipo a un enchufe perteneciente a un circuito distinto al que pertenece el enchufe al que está conectado el receptor.
- Consulte con su proveedor o con un técnico experimentado en radio / TV para más información.

PRECAUCIÓN: Cualquier cambio o modificación no aprobada expresamente por la parte responsable de la conformidad podría anular la autoridad del usuario para operar el equipo.

Advertencia acerca de la exposición a ondas de radiofrecuencia

Este equipo debe instalarse y utilizarse de acuerdo con las instrucciones suministradas. La antena o antenas utilizadas con este transmisor deben instalarse de modo que mantengan una distancia mínima de separación de 20 cm con cualquier persona y no deben ubicarse junto a otra antena o transmisor ni funcionar en conjunto con dichos componentes. A fin de satisfacer los requisitos de conformidad con los límites de exposición a ondas de radiofrecuencia, deben hacerse llegar las instrucciones de instalación de la antena y las condiciones de funcionamiento del transmisor a usuarios finales e instaladores.

Declaración de conformidad (Directiva R&TTE 1999/5/EC)

Los siguientes puntos se completaron y se consideran relevantes y suficientes:

- Requisitos esenciales según el [Artículo 3]
- Requisitos de protección para la salud y seguridad según el [Artículo 3.1a]
- Comprobación de la seguridad eléctrica según la norma [EN 60950]
- Requisitos de protección para la compatibilidad electromagnética del [Artículo 3.1b]
- Comprobación de la compatibilidad electromagnética de las normas [EN 301 489-1] y [EN 301]
- Comprobación según la norma [489-17]
- Uso eficaz del espectro de radio según el [Artículo 3.2]
- Conjunto de pruebas de radio según la norma [EN 300 328-2]

Advertencia de la marca CE

Éste es un producto de Clase B. En un entorno doméstico, este producto puede causar radiointerferencias en cuyo caso se puede instar al usuario a que tome las medidas oportunas.

Canal de uso inalámbrico para diferentes dominios

Norteamérica	2412-2462 GHz	Canal 01 a canal 11
Japón	2412-2484 GHz	Canal 01 a canal 14
ETSI	2412-2472 GHz	Canal 01 a canal 13

Bandas de frecuencia inalámbricas restringidas en Francia

Algunas áreas de Francia tienen una banda de frecuencia restringida. La potencia máxima autorizada para interiores en el peor caso es:

- 10 mW para toda la banda de 2,4 GHz (2400 MHz–2483,5 MHz)
- 100 mW para frecuencias comprendidas entre 2446,5 MHz y 2483,5 MHz



Los canales 10 a 13 (ambos incluidos) funcionan en la banda de 2446,6 MHz a 2483,5 MHz.

Hay pocas posibilidades para el uso en exteriores: en propiedades privadas o en la propiedad privada de personas públicas, el uso está sujeto a un procedimiento de autorización preliminar del Ministerio de defensa, con la potencia máxima autorizada de 100 mW en la banda de 2446,5 a 2483,5 MHz. No se permite el uso en exteriores de propiedades públicas.

En los departamentos mencionados anteriormente, para toda la banda de 2,4 GHz:

- La potencia máxima autorizada en interiores es de 100 mW
- La potencia máxima autorizada en exteriores es de 100 mW

Departamentos en los que el uso de la banda de 2400 a 2483,5 MHz se permite con una potencia EIRP inferior a 100 mW en interiores e inferior a 10 mW en exteriores:

01 Ain	02 Aisne	03 Allier
05 Hautes Alpes	08 Ardennes	09 Ariège
11 Aude	12 Aveyron	16 Charente
24 Dordogne	25 Doubs	26 Drôme
32 Gers	36 Indre	37 Indre et Loire
41 Loir et Cher	45 Loiret	50 Manche
55 Meuse	58 Nièvre	59 Nord
60 Oise	61 Orne	63 Puy du Dôme
64 Pyrénées Atlantique	66 Pyrénées Orientales	
67 Bas Rhin	68 Haut Rhin	
70 Haute Saône	71 Saône et Loire	
75 Paris	82 Tarn et Garonne	
84 Vaucluse	88 Vosges	89 Yonne
90 Territoire de Belfort	94 Val de Marne	

Es probable que este requisito cambie en el futuro, permitiendo el uso de la tarjeta LAN inalámbrica en más zonas dentro de Francia. Consulte a la agencia de regulación de telecomunicaciones ART para obtener la información más reciente (www.art-telecom.fr).



La tarjeta WLAN transmite con una potencia inferior a 100 mW, pero superior a 10 mW.

Declaración de Compatibilidad de Comunicaciones del Departamento Canadiense

Este aparato digital no excede los límites de emisiones de ruido de radio de Clase B establecidos para aparatos digitales, según lo definido por la normativa de interferencias de radio del departamento canadiense de comunicaciones.

Este dispositivo digital Clase [B] cumple con la norma canadiense ICES-003.

Declaración Canadiense para Exposición a Radiaciones IC

Este equipamiento cumple con los límites de exposición a radiaciones IC en entornos no controlados. Para mantener la conformidad con estos requerimientos, por favor evite el contacto directo con la antena durante la transmisión. El usuario final debe seguir las instrucciones operativas específicas para satisfacer estos parámetros de conformidad.

Su funcionamiento está sujeto a las dos condiciones siguientes:

- Este dispositivo no debe causar interferencias perjudiciales, y
- Este dispositivo debe ser compatible con cualquier interferencia recibida, incluyendo interferencias que podrían provocar un funcionamiento no deseado.

REACH

En cumplimiento del marco reglamentario REACH (registro, evaluación, autorización y restricción de productos químicos), hemos publicado las sustancias que contienen nuestros productos a través del sitio web ASUS REACH, al que puede acceder a través de la dirección <http://green.asus.com/english/REACH.htm>.

Información de seguridad

Su Eee Box PC ha sido diseñado y probado para cumplir con la normativa de seguridad más reciente en cuanto a equipos de tecnologías de la información. No obstante, para garantizar su seguridad, es importante que lea las siguientes instrucciones de seguridad.

Configuración del sistema

- Lea y siga todas las instrucciones de la documentación antes de usar el sistema.
- No utilice este producto junto a zonas con agua o fuentes de calor, como por ejemplo radiadores.
- Instale el sistema sobre una superficie estable utilizando el soporte suministrado. Nunca utilice sólo el sistema sin soporte.
- Las aberturas de la carcasa son parte del sistema de ventilación del producto. No las bloquee. Asegúrese de dejar suficiente espacio alrededor del sistema para proporcionarle la ventilación adecuada. Nunca inserte objetos de ningún tipo en las aberturas de ventilación.
- Utilice este producto en entornos con una temperatura ambiente de entre 0 °C y 35 °C.
- Si usa un alargador, asegúrese de que el valor nominal de la corriente de los dispositivos enchufados no supera el de dicho alargador.

Consideraciones a tener en cuenta durante el uso

- No camine sobre el cable de alimentación ni coloque nada sobre él.
- No derrame agua ni ningún otro líquido sobre el sistema.
- Cuando el sistema está apagado, sigue consumiendo una pequeña cantidad de corriente eléctrica. Desenchufe siempre todas las tomas de corriente, el módem y los cables de red antes de limpiar el sistema.
- Si detecta los siguientes problemas técnicos en el producto, desenchufe el cable de alimentación y póngase en contacto con un técnico profesional o con su proveedor.
 - El cable o el enchufe de alimentación está dañado.

- Se ha derramado líquido dentro del sistema.
- El sistema no funciona correctamente aunque se hayan seguido las instrucciones de funcionamiento.
- El sistema se ha dejado caer o la carcasa está dañada.
- El rendimiento del sistema cambia.

Advertencia relacionada con baterías de iones de litio

PRECAUCIÓN: Existe peligro de explosión si la batería se reemplaza de forma incorrecta. Sustitúyalas por otras del mismo tipo o uno equivalente, recomendado por el fabricante. Deseche las baterías usadas de acuerdo con las instrucciones del fabricante.

ADVERTENCIA SOBRE PRODUCTOS CON LÁSER

PRODUCTO LÁSER DE CLASE 1

NO DESMONTAR

La garantía no se aplica a productos desmontados por los usuarios



NO tire su Eee Box PC a la basura. Este producto está diseñado para posibilitar la reutilización de piezas y el reciclaje apropiados. Este símbolo del cubo de basura con ruedas tachado indica que el producto (eléctrico, el equipo electrónico y la pila de botón de mercurio) no debe depositarse con el resto de la basura. Consulte el reciclaje de productos a los servicios de asistencia técnica locales.



NO tire la batería a la basura. Este símbolo del cubo de basura con ruedas tachado indica que la batería no debe depositarse con el resto de la basura. Consulte la sustitución de la batería a los servicios de asistencia técnica locales.

Retirada y reciclaje

Los equipos informáticos antiguos, equipos portátiles y otros equipos electrónicos contienen productos químicos peligrosos que podrían ser perjudiciales para el medio ambiente si se eliminan en un vertedero junto con la basura doméstica. Reciclándolos, los metales, plásticos y componentes de los equipos antiguos se dividen y reutilizan para fabricar productos nuevos. Además, el entorno queda protegido ante la liberación de productos químicos perjudiciales.

ASUS trabaja con distintos proveedores de servicios de reciclaje que ofrecen los más altos niveles de protección de nuestro entorno, garantizando la seguridad y cumpliendo con la legislación medioambiental internacional. Nuestro compromiso a la hora de reciclar equipos antiguos surge de nuestro trabajo por proteger el entorno de muchas formas.

Para más información acerca del reciclaje de productos ASUS y la obtención de contactos, visite GreenASUS Takeback y la página de Reciclado (<http://green.asus.com/english/takeback.htm>).

Notas sobre este manual

Para asegurarse de que realiza determinadas tareas correctamente, observe los siguientes símbolos de seguridad utilizados a lo largo de este manual.



¡ADVERTENCIA! Información vital que **MUST (DEBE)** respetar para evitar lesiones personales.



¡IMPORTANTE! Información que **MUST (DEBE)** CONSIDERAR para realizar una tarea.



SUGERENCIA: Sugerencias e información útiles que le ayudarán a realizar una tarea.


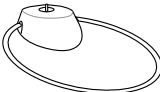
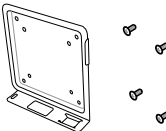
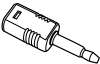
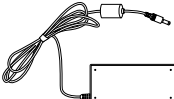
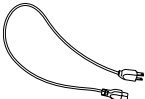




NOTA: Información adicional para situaciones especiales.

Bienvenido

Felicidades por la adquisición del Eee Box PC. La siguiente ilustración muestra los contenidos de la caja de su nuevo Eee Box PC. Póngase en contacto con su distribuidor si falta cualquier artículo o se encuentra dañado.

Contenido del paquete

		
EeeBox PC	Base (opcional)	Soporte VESA y paquete con tornillos (opcional)
		
Minijack S/PDIF (opcional)	Adaptador de CA	Cable de alimentación
		
Tarjeta de garantía	Guía de inicio rápido	

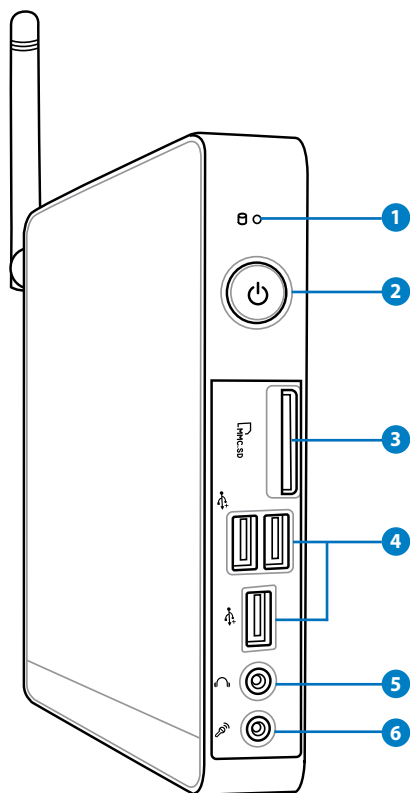


Si el dispositivo o sus componentes se averían o no funcionan mientras se usan normal y adecuadamente dentro del período de garantía, lleve la tarjeta de garantía al Centro de atención al cliente de ASUS para la sustitución de los componentes defectuosos.

Conociendo su Eee Box PC

Vista frontal

Consulte la ilustración siguiente para identificar los componentes situados a este lado del sistema.



1 Disco duro LED

El LED de disco duro parpadea mientras se están leyendo o grabando datos en la unidad de disco duro.

2 Conmutador de alimentación

El interruptor de encendido permite ENCENDER o APAGAR el sistema.

3 **Ranura para tarjeta de memoria**

El lector de tarjetas de memoria integrado permite leer tarjetas de tipo MMC / SD / SDHC, como las utilizadas en dispositivos como cámaras digitales, reproductores MP3, teléfonos móviles y PDA.

4 **Puerto USB**

El puerto USB (bus serie universal) es compatible con dispositivos USB como teclados, ratones, cámaras y unidades de disco duro. La interfaz USB permite que muchos dispositivos funcionen simultáneamente en un solo equipo, con algunos periféricos comportándose como sitios o concentradores complementarios.

5 **Conector de auricular / salida de audio**

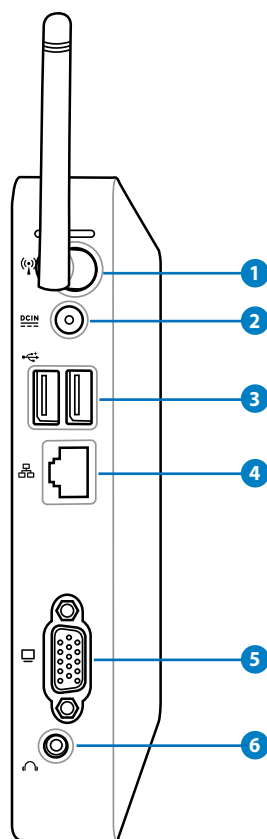
El conector para auricular estéreo de 3,5 mm se utiliza para enviar la señal de salida de audio del sistema a los auriculares o altavoces amplificados.

6 **Conector de micrófono**

El conector de micrófono está diseñado para enchufar el micrófono usado para conferencias de vídeo, narraciones de voz o grabaciones de audio sencillas.

Vista posterior

Consulte el siguiente diagrama para identificar los componentes de este lado del sistema.



1 Conector de antena inalámbrica

Este conector se utiliza para conectar la antena inalámbrica suministrada y mejorar la recepción de la señal inalámbrica.

2 **Entrada de alimentación (DC 19V)**

El adaptador de alimentación suministrado convierte la alimentación de CA en alimentación de CC. La alimentación suministrada a través de este conector proporciona energía a su PC. Para no dañar el equipo, use siempre el adaptador de alimentación suministrado.



El adaptador de alimentación podría calentarse mientras se encuentre en uso. No cubra el adaptador y manténgalo alejado del cuerpo.

3 **USB port**

El puerto USB (Universal Serial Bus) es compatible con dispositivos USB como teclados, ratones, cámaras o discos duros. La interfaz USB permite que muchos dispositivos funcionen simultáneamente en un solo equipo, con algunos periféricos comportándose concentradores complementarios.

4 **Puerto LAN**

El puerto LAN RJ-45 de ocho contactos admite un cable Ethernet estándar para conectar el dispositivo a una red local.

5 **Salida de pantalla (monitor)**

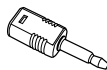
El puerto de monitor D-sub de 15 patillas permite conectar un dispositivo estándar compatible con VGA, como un monitor o proyector, a fin de poder visualizar la imagen en una pantalla externa de mayores dimensiones.

6 **Conector de salida de audio (S/PDIF)**

Conecte un cable de audio minijack de 3,5 mm en este conector para realizar transferencias de audio analógico o digital.

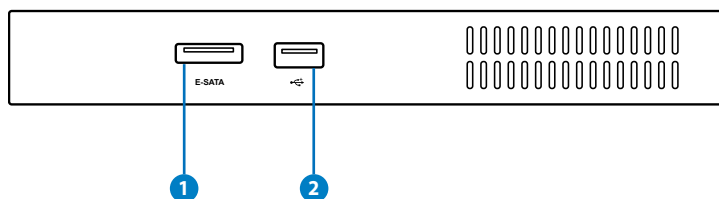


Para utilizar la función de salida S/PDIF, utilice el adaptador minijack / S/PDIF suministrado para conectar su amplificador.



Vista superior

Consulte el diagrama siguiente para conocer los componentes situados en esta sección del sistema.



1 ESATA Puerto e-SATA

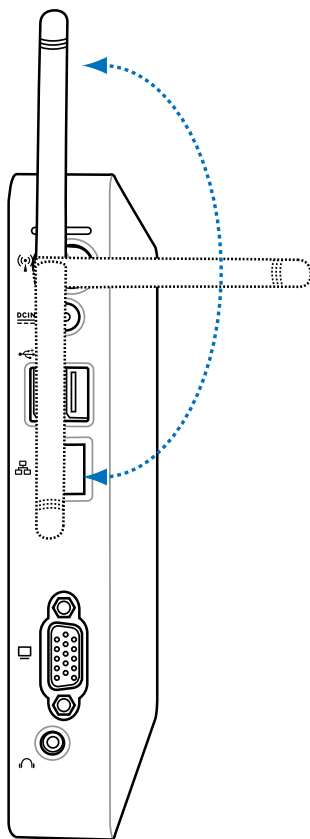
El puerto SATA externo o eSATA permite llevar a cabo la conexión externa de dispositivos Serial-ATA, diseñados originalmente para su uso en el interior de un equipo. Como interfaz para soluciones de almacenamiento externo, es hasta seis veces más rápida que las actuales USB 2.0 y 1394 y admite conexión en caliente por medio del uso de conectores y cables blindados de hasta dos metros.

2 Puerto USB

El puerto USB (bus serie universal) es compatible con distintos dispositivos USB, como teclados, dispositivos de ratón, cámaras y unidades de disco duro. El puerto USB admite también el funcionamiento simultáneo de multitud de dispositivos en un único equipo a través de determinados periféricos que actúan como puntos de conexión adicionales o concentradores.

Uso de la antena inalámbrica

La antena inalámbrica se conecta a su PC Eee Box para mejorar la calidad de recepción de la señal inalámbrica. A fin de evitar dañarla, no gire la antena inalámbrica formando un ángulo de 180° – 270° .

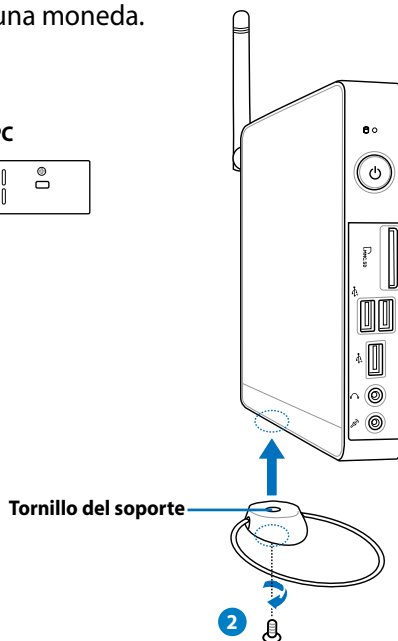
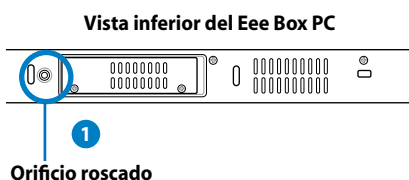


Emplazando su Eee Box PC

Instalación del soporte

Coloque su Eee Box PC sobre el soporte suministrado. Para ello:

1. Localice el orificio roscado situado en la parte inferior del Eee Box PC.
2. Alinee el tornillo del soporte con el orificio roscado del PC y fije el soporte al PC utilizando una moneda.



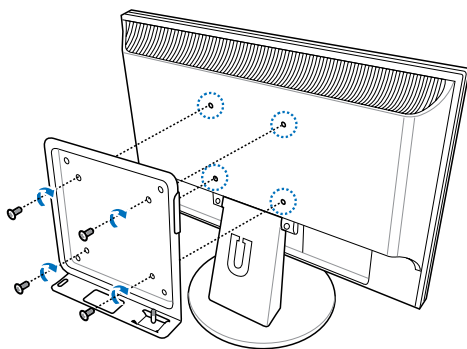
Para instalar su Eee Box PC sobre un monitor (opcional)

También puede conectar su Eee Box PC a un monitor. Para ello:

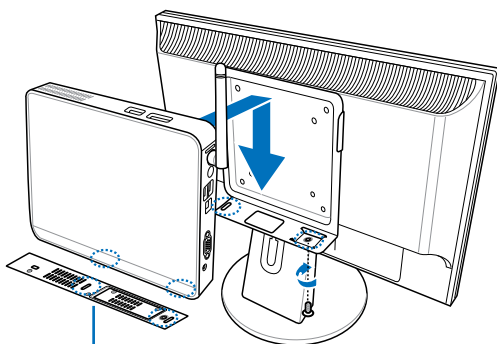
1. Asegure el soporte VESA al monitor con cuatro tornillos (HNM/M4 x 8).



Para sujetar el soporte VESA, el monitor debe cumplir la norma VESA75 o VESA100.



2. Coloque su Eee Box PC en el soporte VESA teniendo en cuenta la alineación correcta y, a continuación, asegure su PC a dicho soporte con una moneda.



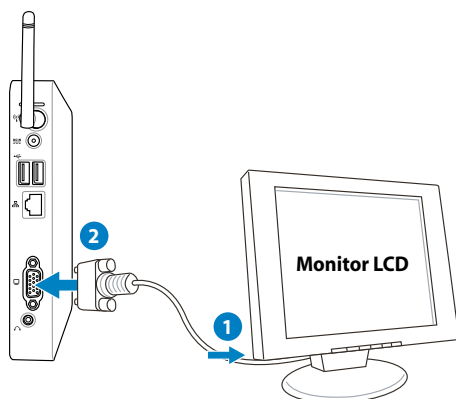
Vista inferior del Eee Box PC

Para configurar su Eee Box PC

Necesitará conectar sus periféricos antes de utilizar su Eee Box PC.

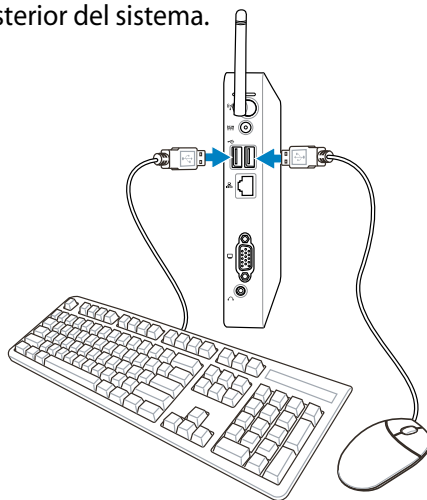
Para conectar un monitor

Conecte un extremo del cable VGA a un monitor LCD (1) y el otro extremo al puerto **Salida de pantalla (monitor)** situado en el panel posterior del sistema (2).



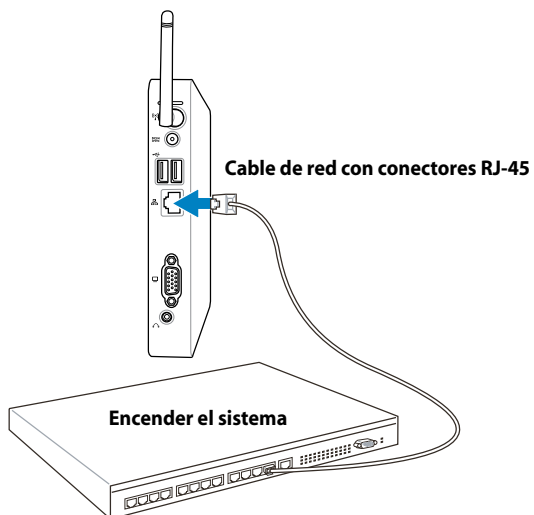
Conexión de dispositivos USB

Conecte dispositivos USB como teclados con cable/inalámbricos (varían por zonas), ratones e impresoras a los puertos **USB** que hay en el panel posterior del sistema.



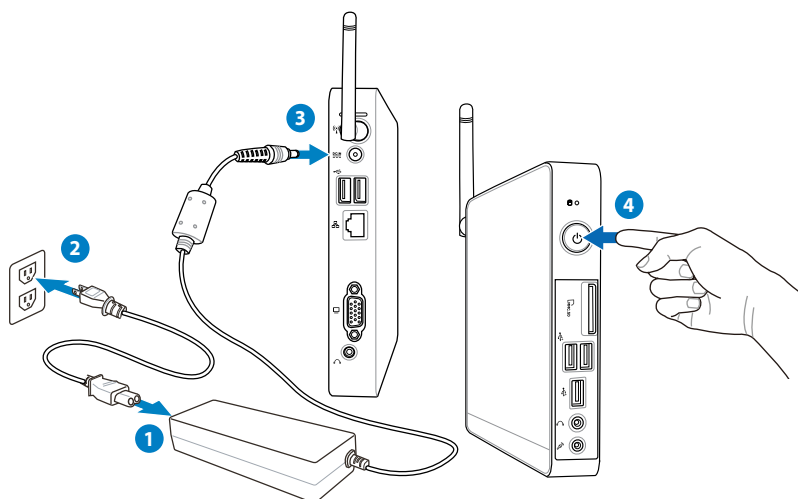
Conexión a un dispositivo de red

Conecte un extremo del cable de red al puerto **LAN** situado en el panel trasero del sistema, y el otro extremo a un hub o switch.



Encender el sistema

Conecte el adaptador AC suministrado al conector **DC IN** del panel trasero del sistema, y presione el **power switch (interruptor de encendido)** en el panel delantero para encender el sistema.



- Cuando su Eee Box PC no se esté utilizando, desenchufe el adaptador de alimentación o desconecte la toma de CA para ahorrar energía.
- Ajuste la configuración de ahorro de energía en el Panel de control de Window®. De esta forma se asegurará de que su Eee Box PC está establecido en un modo de consumo de baja energía y funciona perfectamente en todo momento.



Para entrar en la configuración del BIOS, presione <F2> repetidamente durante el arranque.


Utilizando su Eee Box PC

Configuración de la conexión inalámbrica

Para conectarse a una red inalámbrica siga las instrucciones siguientes:



Por motivos de seguridad, NO se conecte a una red no segura. De lo contrario, otras personas pueden ver la información transmitida sin cifrar.

1. Haga doble clic en el icono de red con la cruz  que encontrará en el área de notificación.

2. Seleccione el punto de acceso inalámbrico al que desee conectarse en la lista y haga clic en **Connect (Conectar)** para establecer la conexión.



Si es necesario, introduzca la clave de seguridad.



3. Una vez establecida una conexión, el estado de la red cambiará a **Connected (Conectado)**.

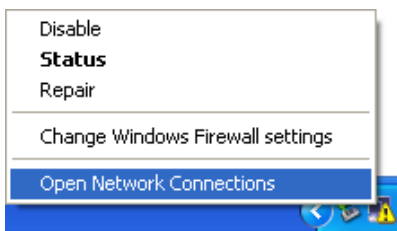


Configurar una conexión por cable

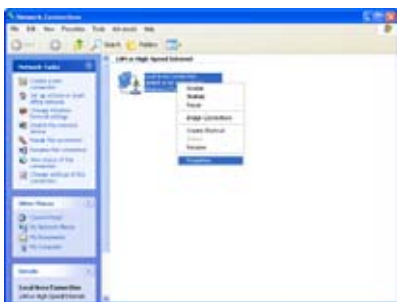
Para establecer una red por cable, siga las instrucciones que se indican a continuación:

Para usar una dirección IP estática

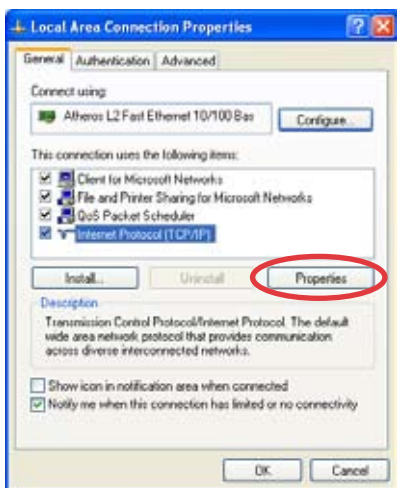
1. Haga clic con el botón secundario sobre el icono de red que encontrará en el área de notificación y seleccione **Open Network Connections (Abrir conexiones de red)**.



2. Haga clic con el botón secundario en **Local Area Connection (Conexión de área local)** y seleccione **Properties. (Propiedades)**.



3. Marque el elemento **Internet Protocol (Protocolo de Internet) (TCP/IP)** y haga clic en **Properties (Propiedades)**.



4. Seleccione **Use the following IP address (Usar la siguiente dirección IP)**.

5. Introduzca la **IP address (Dirección IP)**, **Subnet mask (Máscara de subred)** y la **Default gateway (Puerta de enlace predeterminada)**.

6. Si es necesario, introduzca la dirección del **Preferred DNS server (Servidor DNS preferido)**.



7. Una vez introducidos todos los valores relacionados, haga clic en **OK (Aceptar)** para crear la conexión de red.

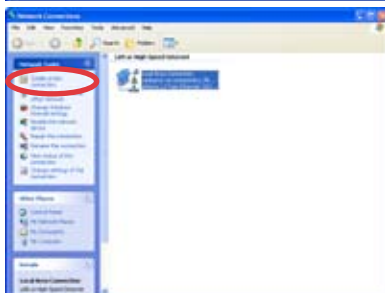
Utilizar una dirección IP dinámica (Conexión PPPoE)

1. Repita los pasos 1 a 3 de la sección anterior.

2. Haga clic en **Obtain an IP address automatically (Obtener una dirección IP automáticamente)** y haga clic en **OK (Aceptar)**.



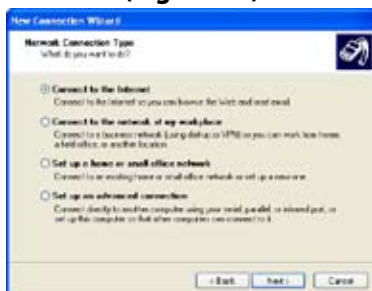
3. Haga clic en **Create a new connection (Crear una conexión nueva)** para iniciar el asistente New Connection Wizard (Asistente para conexión nueva).



4. Haga clic en **Next (Siguiente)**.



5. Seleccione **Connect to the Internet (Conectarse a Internet)** y haga clic en **Next (Siguiente)**.



6. Seleccione **Set up my connection manually (Establecer mi conexión manualmente)**.



7. Seleccione su tipo de conexión y haga clic en **Next (Siguiente)**.



8. Introduzca el nombre de su proveedor de servicios de Internet y haga clic en **Next (Siguiente)**.



9. Escriba su nombre de usuario y contraseña. Haga clic en **Next (Siguiente)**.



10. Haga clic en **Finish** (**Finalizar**) para finalizar la configuración.



11. Escriba su nombre de usuario y contraseña. Haga clic en **Connect** (**Conectar**) para conectarse a Internet.



Póngase en contacto con su proveedor de servicios de Internet (ISP) si experimenta algún problema para conectarse a la red.

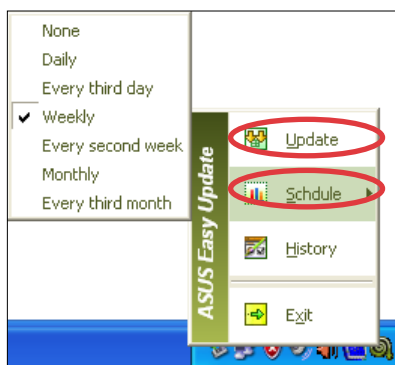
ASUS Easy Update

ASUS Easy Update es una herramienta que detecta y descarga automáticamente las últimas versiones de BIOS, controladores y aplicaciones para su Eee Box PC.

- Desde el área de notificación de Windows®, haga clic derecho en el icono de **ASUS Easy Update**.



- Seleccione **Schedule (Programar)** para establecer la frecuencia con la que desea actualizar el sistema.
- Seleccione **Update (Actualizar)** para activar la actualización.



- Haga clic en **OK (Aceptar)** para mostrar los elementos que puede descargar.



- Seleccione los elementos que desea descargar y haga clic en **OK (Aceptar)**.



Recuperación del sistema

Utilizar la partición oculta

La partición de recuperación incluye una imagen del sistema operativo, los controladores y las utilidades instalados en el sistema de fábrica. La partición de recuperación proporciona una solución de recuperación total, que restaura rápidamente el software del sistema a su estado de trabajo original, siempre que la unidad de disco duro se encuentre en buen estado de funcionamiento. Antes de utilizar la partición de recuperación, copie los archivos de datos (como por ejemplo los archivos PST de Outlook) en un dispositivo USB o en una unidad de red y anote las configuraciones personalizadas (como por ejemplo la configuración de red).



NO elimine la partición denominada "RECOVERY." La partición de recuperación se crea en la propia fábrica y no se podrá restaurar si el usuario la elimina. Si tiene problemas con el proceso de recuperación, lleve el sistema a un centro de servicio técnico autorizado de ASUS.

1. Presione la tecla <F9> durante el arranque (requiere una partición de recuperación)
2. Aparecerá la ventana Sistema de recuperación de **ASUS (ASUS Recovery System)**. Seleccione **Recover Windows to a partition (Recuperar Windows en una partición)**.
3. Seleccione una partición con al menos 20 GB de espacio disponible y haga clic en **Next (Siguiente)**.
4. Siga las instrucciones que aparezcan en la pantalla para completar el proceso de recuperación.
5. Reinicie el equipo cuando la recuperación del sistema se haya completado.
6. Configure el idioma, la zona horaria, el teclado, el nombre del equipo y el nombre de usuario para entrar en Windows® OS.

Información de contacto con ASUS

ASUSTeK COMPUTER INC.

Domicilio de la compañía	15 Li-Te Road, Peitou, Taipei, Taiwan 11259
General (tel)	+886-2-2894-3447
Asistencia (fax)	+886-2-2890-7798
E-mail	info@asus.com.tw
Dirección web	www.asus.com.tw

Asistencia técnica

General (tel)	+86-21-38429911
Asistencia en línea	support.asus.com

ASUS COMPUTER INTERNATIONAL (América)

Domicilio de la compañía	800 Corporate Way, Fremont, CA 94539, USA
General (tel)	+1-510-739-3777
Asistencia (fax)	+1-510-608-4555
Dirección web	usa.asus.com

Asistencia técnica

General (tel)	+1-812-282-2787
Asistencia (fax)	+1-812-284-0883
Contacto en línea	support.asus.com

ASUS COMPUTER GmbH (Alemania y Austria)

Domicilio de la compañía	Harkort Str. 21-23, D-40880 Ratingen, Germany
Asistencia (fax)	+49-2102-959911
Dirección web	www.asus.de
Contacto en línea	www.asus.de/sales

Asistencia técnica

Teléfono de componentes	+49-1805-010923
Teléfono de sistemas	
/portátiles/Eee/pantallas LCD	+49-1805-010920
Asistencia (fax)	+49-2102-9599-11
Asistencia en línea	support.asus.com