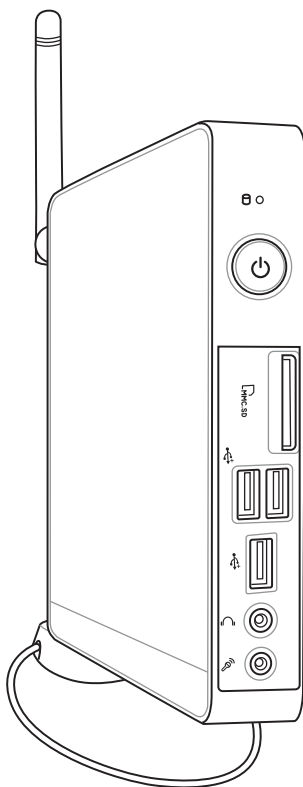




*EeeBox*

# Eee Box PC

## Bruksanvisning





SW5343

Första upplagan V1

Februari 2010

**Upphovsrätt © 2010 ASUSTeK COMPUTER INC. Alla rättigheter förbehållna.**

Ingen del av den här manualen, inräknat produkter och programvara som beskrivs i den, får reproduceras, överföras, kopieras, sparas i ett återvinningssystem eller översättas till något språk i någon form eller på något sätt, förutom dokumentation som behålls av köparen i uppbackningssyfte, utan skriftlig tillåtelse från ASUSTeK COMPUTER INC. ("ASUS").

Produkter och företagsnamn som nämns i bruksanvisningen kan vara eller inte vara respektive ägares registrerade varumärken eller upphovsrättsskyddade och används enbart för identifieringssyfte. Alla varumärken är de respektive ägarnas egendom.

Varje ansträngning har gjorts för att försäkra att innehållet i bruksanvisningen är korrekt och uppdaterad. Men tillverkaren garanterar ingenting beträffande innehållets riktighet och reserverar sig rätten att göra ändringar utan föregående information.





## Innehåll

Meddelanden.....	4
Säkerhetsinformation.....	8
Noteringar för denna manual .....	11
<b>Välkommen .....</b>	<b>12</b>
Förpackningens innehåll.....	12
<b>Lär känna din Eee Box PC.....</b>	<b>13</b>
Framsida.....	13
Sedd bakifrån .....	15
Ovanifrån .....	17
Använda den trådlösa antennen .....	18
<b>Lägesinställning av din Eee Box PC.....</b>	<b>19</b>
Montera stativet .....	19
Installera din Eee Box PC vid en monitor .....	20
<b>Ställ in din Eee Box PC .....</b>	<b>21</b>
Anslutning till en skärm .....	21
Anslutning till USB-enheter .....	21
Anslutning till en nätverksenhet.....	22
Sätta på systemet.....	23
<b>Använd din Eee Box PC .....</b>	<b>24</b>
Konfigurering av trådlös anslutning.....	24
Konfigurera trådanslutning.....	25
Använda en statisk IP-adress:.....	25
Använda en dynamisk IP-adress/	
PPPoE nätverksanslutning .....	26
ASUS Easy Update .....	29
<b>Återställning av systemet .....</b>	<b>30</b>
Använda den dolda partitionen.....	30



## Meddelanden

### Informationsmeddelande om överensstämmelse med FCC (Federal Communications Commission Statement)

Apparaten uppfyller paragraf 15 i FCC:s regler. Funktionen är underkastad följande två villkor:

- Apparaten får inte orsaka skadlig interferens och
- Apparaten måste acceptera alla typer av mottagen interferens inklusive interferens som kan orsaka oönskad funktion.

Utrustningen har testats och funnits uppfylla gränserna för en Klass B digital apparat, i enlighet med paragraf 15 i FCC:s regler. Gränserna har utformats för att ge rimligt skydd mot skadlig interferens i bostadsområde. Utrustningen genererar, använder och avger frekvensenergi och kan, om den inte installeras och används i enlighet med tillverkarens instruktioner, orsaka skadlig interferens på radiokommunikationer. Men det finns ingen garanti att interferensen inte inträffar i en speciell installation. Om utrustningen inte orsakar skadlig interferens på radio- eller TV-mottagning som kan bestämmas genom att sätta på eller stänga av utrustningen, uppmanas användaren att korrigera interferensen med en eller flera av följande åtgärder:

- Vrid eller flytta mottagarantennen.
- Öka avståndet mellan utrustning och mottagare.
- Anslut utrustningen till en kontakt på en annan krets än den där mottagaren är ansluten.
- Kontakta säljaren eller en erfaren radio-/TV-tekniker för hjälp.

**WARNING:** Varningstext från FCC: Ändringar eller modifieringar som inte uttryckligen godkänts av den part, som är ansvarig för uppfyllandet av villkoren, kan upphäva användarens rätt att använda utrustningen.





### *Varning för RF-exponering*

Denna utrustning måste installeras och användas i enlighet med medföljande instruktioner, och antennen/antennerna som används för denna sändare måste monteras på ett avstånd av minst 20 cm från varje person. De får inte placeras eller användas tillsammans med annan antenn eller sändare. Slutanvändare och installatörer måste ges instruktioner om antennmontering och villkor för sändarens drift för att på ett tillfredsställande sätt kunna uppfylla krav på RF-exponering.

### **Deklaration om överensstämmelse (R&TTE Direktivet 1999/5/EG)**

Följande poster har fullföljts och anses relevanta och tillräckliga:

- Nödvändiga krav som i [Artikel 3]
- Skydds krav för hälsa och säkerhet som om [Artikel 3.1a]
- Testning för elektrisk säkerhet enligt [EN 60950]
- Skydds krav för elektromagnetisk kompatibilitet i [Artikel 3.1b]
- Testning av elektromagnetisk kompatibilitet i [EN 301 489-1] & [EN 301]
- Testning enligt [489-17]
- Effektiv användning av radiospektrat som i [Artikel 3.2]
- Återkommande radiotester enligt [EN 300 328-2]

### **CE-märkesvarning**

Det här är en Klass B-produkt, i en hemmiljö kan den här produkten orsaka radiostörningar, om så är fallet kan användaren behöva vidta adekvata åtgärder.

### **Trådlös hanteringskanal för olika områden**

Nordamerika	2.412-2.462 GHz	Ch01 genom CH11
Japan	2.412-2.484 GHz	Ch01 genom Ch14
Europa ETSI	2.412-2.472 GHz	Ch01 genom Ch13





## Frankrike begränsade trådlösa frekvensband

En del områden i Frankrike har begränsade frekvensband. Det värsta fallet av max tillåten ström inomhus är:

- 10mW för hela 2.4 GHzbandet (2400 MHz–2483.5 MHz)
- 100mW för frekvenser mellan 2446.5 MHz och 2483.5 MHz

---

Kanalerna 10 till 13 inbegripet verkar i bandet 2446.6 MHz till 2483.5 MHz.

---

Det finns få möjligheter till användning utomhus: På privat egendom eller på den privata egendomen för offentliga personer, är användning föremål för en preliminär tillåtelseprocedur från Försvarsministeriet, med max tillåten ström på 100mW i bandet 2446.5–2483.5 MHz. Användning utomhus på allmän egendom är inte tillåtet.

I avdelningarna som listas nedan för hela 2.4 GHzbandet:

- Max tillåten ström inomhus är 100mW
- Max tillåten ström utomhus är 10mW

Avdelningar inom vilka användning av 2400–2483.5 MHzbandet är tillåtet med en EIRP på mindre än 100mW inomhus och mindre än 10mW utomhus:

01 Ain	02 Aisne	03 Allier
05 Hautes Alpes	08 Ardennes	09 Ariège
11 Aude	12 Aveyron	16 Charente
24 Dordogne	25 Doubs	26 Drôme
32 Gers	36 Indre	37 Indre et Loire
41 Loir et Cher	45 Loiret	50 Manche
55 Meuse	58 Nièvre	59 Nord
60 Oise	61 Orne	63 Puy du Dôme
64 Pyrénées Atlantique	66 Pyrénées orientales	
67 Bas Rhin	68 Haut Rhin	70 Haute Saône
71 Saône et Loire	75 Paris	82 Tarn et Garonne
84 Vaucluse	88 Vosges	89 Yonne
90 Territoire de Belfort	94 Val de Marne	





Det här kravet kommer med stor sannolikhet att ändras med tiden, och göra det möjligt för dig att använda ditt trådlösa LAN-kort inom fler områden i Frankrike. Vänligen kontrollera med ART för senaste information ([www.art-telecom.fr](http://www.art-telecom.fr)).



Ditt WLAN-kort sänder mindre än 100mW, men mer än 10mW.

## **Informationsmeddelande om överensstämmelse med Canadian Department of Communications (Canadian Department of Communications Statement)**

Denna digitala apparat överskrider inte Klass B-gränserna för radiobrus från digital apparat, som anges i Radio Interference Regulations of the Canadian Department of Communications.

Denna Klass B digitala apparat uppfyller kanadensiska ICES-003

## **IC:s strålningsexponeringsdeklaration för Kanada**

Denna utrustning uppfyller IC:s strålningsgränsvärden som fastställts för en okontrollerad miljö. För fortsatt uppfyllande av IC RF-exponeringskrav ska direktkontakt med sändarantennen under sändning undvikas. Slut användare måste följa de specifika driftsinstruktionerna för tillfredsställande uppfyllelse av radiostrålningskraven.

Hantering gäller under följande två villkor:

- Denna enhet får inte orsaka störningar och
- Denna enhet måste acceptera störningar, inklusive störningar som kan orsaka oönskad funktion hos enheten.

## **REACH**

Uppfyller REACH (Registration, Evaluation, Authorization, and Restriction of Chemicals (Registrering, Värdering, Behörighet och Begränsning)) reglerande regelverk, vi publicerar de kemiska substanserna i våra produkter på ASUS REACH webbsida på <http://green.asus.com/english/REACH.htm>.



## Säkerhetsinformation

Din Eee Box PC är designad och testad för att uppfylla den senaste standarden för säkerhet för informationsteknologisk utrustning. För att garantera din säkerhet är det emellertid viktigt att du läser igenom följande säkerhetsinstruktioner.

### Installation av systemet

- Läs igenom och följ alla instruktioner i dokumentationen innan du startar ditt system.
- Använd inte denna produkt nära vatten eller en värmekälla såsom en radiator.
- Montera systemet på en stabil yta med det medföljande stativet. Använd aldrig systemet utan ställningen.
- Öppningarna i höljet är till för ventilationen. Blockera inte eller täck inte över dessa öppningar. Se till att det finns tillräckligt med utrymme runt systemet för ventilationen. För aldrig in föremål av något slag i ventilationsöppningar.
- Använd denna produkt i en miljö med en omgivande temperatur mellan 0 °C och 35 °C.
- Om du använder en förlängningssladd, se till att den totala ampereklassificeringen för enheten som kopplas in i förlängningssladden inte överstiger dess ampereklassificering.

### Skötsel under användning

- Gå inte på strömsladden eller låt något föremål stå på den.
- Spill inte vatten eller annan vätska på ditt system.
- När systemet är avstängt strömmar det ändå en liten mängd ström i enheten. Koppla alltid från all spänning, modem och nätverkskablar från strömuttaget innan systemet rengörs.
- Om du upptäcker följande tekniska problem med produkten, koppla ifrån strömsladden och kontakta en kvalificerad servicetekniker eller din återförsäljare.
- Strömsladden eller kontakten är skadad.
  - Strömsladden eller kontakten är skadad.







- Vätska har spillts i systemet.
- Systemet fungerar inte ordentligt trots att du följt driftsinstruktionerna.
- Systemet har tappats eller höljet är skadat.
- Systemets prestanda ändras.

### Varning för litiumjonbatteri

**WARNING:** Risk för explosion om batteriet inte byts på rätt sätt. Byt bara mot samma eller likvärdig typ som rekommenderas av tillverkaren. Returnera använda batterier i enlighet med tillverkarens instruktioner.

### LASERPRODUKT-VARNING

#### KLASS 1 LASERPRODUKT

### INGEN DEMONTERING

**Garantin gäller inte om produkten har demonterats av användare**



Kasta **INTE** Eee Box PC i hushållssoporna. Denna produkt har konstruerats för att möjliggöra korrekt återanvändning av delar och för återvinning. Symbolen med den överkorsade soptunnan indikerar att produkten (elektriska och elektroniska utrustningar samt knappcells batterier som innehåller kvicksilver) inte får kastas i de vanliga hushållssoporna. Sök efter lokala tjänster för återvinning av produkten.



Kasta **INTE** batteriet i hushållssoporna. Symbolen med den överkorsade soptunnan indikerar att batteriet inte får kastas i de vanliga hushållssoporna. Sök efter lokala tjänster för batteriåtervinning.





## Skötsel under användning

- Gå inte på strömsladden eller låt något föremål stå på den.
- Spill inte vatten eller annan vätska på ditt system.
- När systemet är avstängt strömmar det ändå en liten mängd ström i enheten. Koppla alltid från all spänning, modem och nätverkskablar från strömuttaget innan systemet rengörs.
- Om du upptäcker följande tekniska problem med produkten, koppla ifrån strömsladden och kontakta en kvalificerad servicetekniker eller din återförsäljare.
- Strömsladden eller kontakten är skadad.
  - Strömsladden eller kontakten är skadad.





## Noteringar för denna manual

För att försäkra dig om att du utför vissa uppgifter riktigt, ska du observera följande symboler i bruksanvisningen.



---

**VARNING!** Viktig information som du **MÅSTE** följa för att förhindra att du skadas.

---



---

**VIKTIGT!** Instruktioner som du **MÅSTE** följa för att utföra en uppgift:

---



---

**TIPS:** Tips och användbar information som hjälper dig att utföra en uppgift.

---



---

**NOTERA:** Ytterligare information för speciella situationer.

---

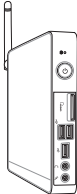
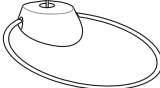
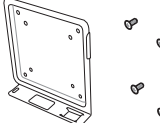
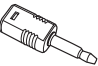
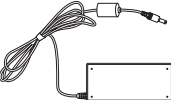







# Välkommen

Gratulerar till ditt köp av Eee Box PC. Följande illustration visar innehållet i förpackningen för din nya Eee Box PC. Om någon av nedanstående delar är skadad eller saknas, kontakta din försäljare. Om något av föremålen nedan är skadade eller saknas, kontakta din återförsäljare.

## Förpackningens innehåll

		
<b>EeeBox PC</b>	<b>Ställ (tillval)</b>	<b>VESA montering och (tillval)</b>
		
<b>Minikontakt för S/ PDIF(tillval)</b>	<b>Strömadapter</b>	<b>Strömsladd</b>
		
<b>Garantikort</b>	<b>Snabbstartguide</b>	



Om enheten eller dess komponenter inte fungerar eller krånglar vid normal och korrekt användning under garantiperioden, lämna den tillsammans med garantikortet till ASUS Servicecenter för byte av de defekta komponenterna.

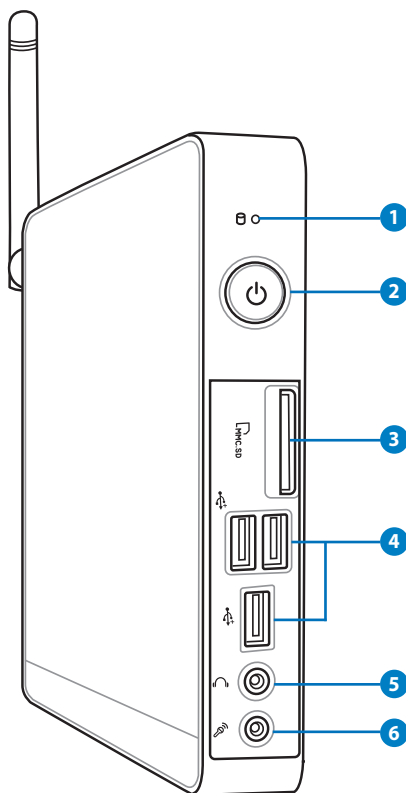




# Lär känna din Eee Box PC

## Framsida

Se diagrammet nedan för att identifiera delarna på denna sida av systemet.



### 1 Hårddisk-LED

Hårddiskens LED-ljus blinkar när data skrivs in eller läses från hårddisken.



### 2 Strömbrytare

Med strömbrytaren slås systemet PÅ eller AV.





### 3 **Minneskortenheter**

Den inbyggda minneskortläsaren läser MMC/SD/SDHC Pro-kort som används i apparater som digitalkameror, MP3-spelare, mobiltelefoner och PDA.

### 4 **USB-port**

USB (Universal Serial Bus)-enheten är kompatibel med USB-enheter som tangentbord, musenheter, kameror och hårddiskenheter. USB gör att många enheter kan köras samtidigt på en och samma dator med viss kringutrustning som fungerar som ytterligare inkopplingsplatser eller hubbar.

### 5 **Hörlur/ljudutgång**

Det 3,5 mm stereohörlursuttaget används för att ansluta systemets ljudutgångssignal till förstärkta högtalare eller hörlurar. När detta uttag används avaktiveras automatiskt de inbyggda högtalarna.

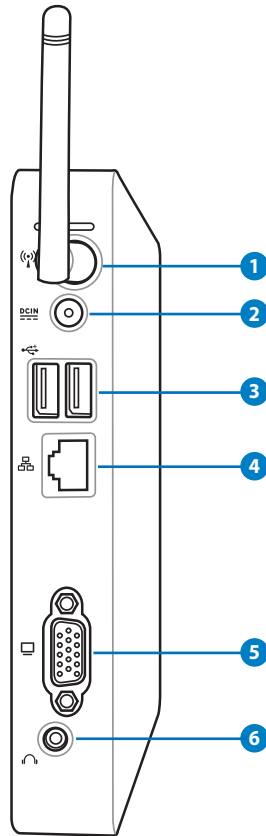
### 6 **Mikrofonuttag**

Mikrofonuttaget är konstruerat för att ansluta mikrofonen som används vid videokonferenser, inspelning av berättarröst eller vanliga ljudinspelningar.



## Sedd bakifrån

Se diagrammet nedan för att identifiera komponenterna på denna sida för systemet.



### 1 Uttag för trådlös antenn

Uttaget används för att ansluta medföljande signalmottagaren för trådlös antenn.





## 2 Inström (DC 12V)

Den medföljande strömadaptern konverterar växelström till likström för användning med detta uttag. Strömförsörjning via detta uttag ger ström till datorn. För att förhindra skador på datorn bör alltid medföljande strömadapter användas.



Strömadaptern kan bli varm till het vid användning. Täck inte över adaptern och håll den borta från kroppen.

## 3 USB port

USB (Universal Serial Bus) porten är kompatibel med USB-enheter såsom tangentbord, musenheter, kameror och hårddiskar. USB gör att många enheter kan köras samtidigt på en och samma dator med viss kringutrustning som fungerar som ytterligare inkopplingsplatser eller hubbar.

## 4 LAN port

Den åtta-pin RJ-45 LAN-porten stödjer en standard Ethernet-kabel för anslutning till ett lokalt nätverk.

## 5 Skärm (monitor) utgång

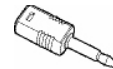
Den 15-pin D-sub monitorporten stödjer en standard VGA-kompatibel enhet såsom en monitor eller projektor för visning på en större extern skärm.

## 6 Utljud (S/PDIF ut)-uttag

Anslut en kabel med en 3,5 mm minikontakt i uttaget för analog eller digital ljudöverföring.



För S/PDIF utfunktioner används den medföljande minikontakten till S/PDIF-adaptern, för att ansluta förstärkaren.

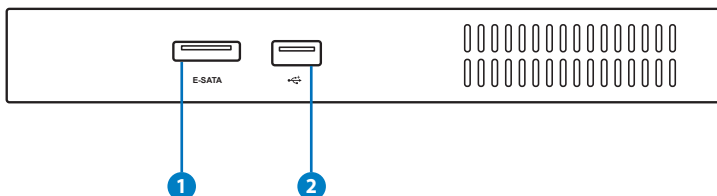






## Ovanifrån

Se diagrammet nedan för att identifiera systemets komponenter på denna sida.



### 1 ESATA **e-SATA Port**

Extern SATA eller eSATA möjliggör extern anslutning av Serial-ATA enheter som skapats för att användas inuti datorn. Den är upp till sex gånger snabbare än befintlig USB 2.0 och 1394 för externa lagringslösningar och är också inkopplingsbar under drift med skärmdade kablar och kontakter på upp till två meter.

### 2 **USB-port**

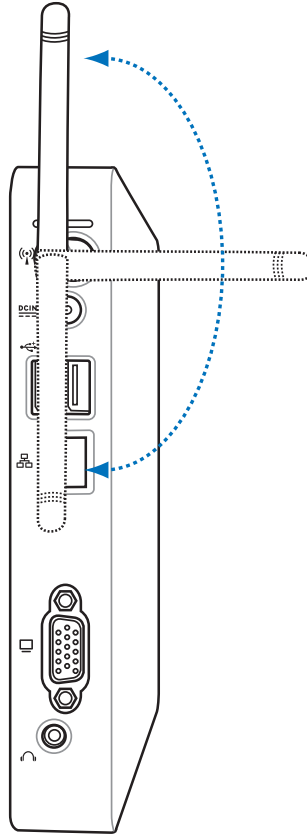
USB (Universal Serial Bus) porten är kompatibel med USB-enheter såsom tangentbord, musenheter, kameror och hårddiskar. USB möjliggör att flera enheter kan köras samtidigt på en dator med några kringutrustningar fungerande som extra insticksplatser eller hubbar.





## Använda den trådlösa antennen

Den trådlösa antennen är ansluten till din Eee Box dator för att förbättra den trådlösa signalmottagningen. Vrid inte den trådlösa antennen till 180°–270° vinkeln för att förhindra att den skadas.



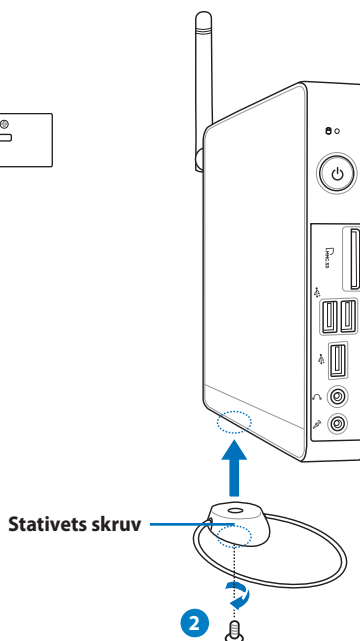
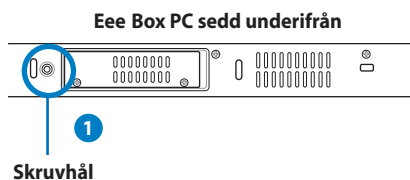


# Lägesinställning av din Eee Box PC

## Montera stativet (tillval)

Ställ upp din Eee Box PC med det medföljande stativet. Så här gör du:

1. Leta upp skruvhålen på undersidan av Eee Box PC.
2. Rikta in stativets skruv med PC:ns skruvhål och fäst därefter stativet vid PC:n med ett mynt.





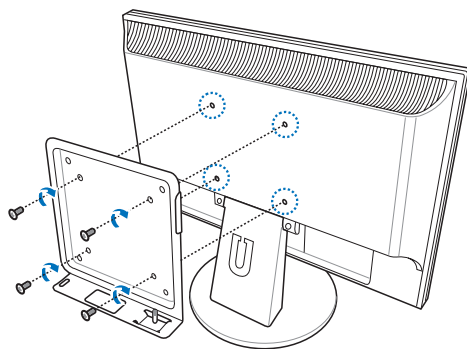
## Installera din Eee Box PC vid en monitor (tillval)

Du kan också installera din Eee Box PC till baksidan av en monitor. Så här gör du:

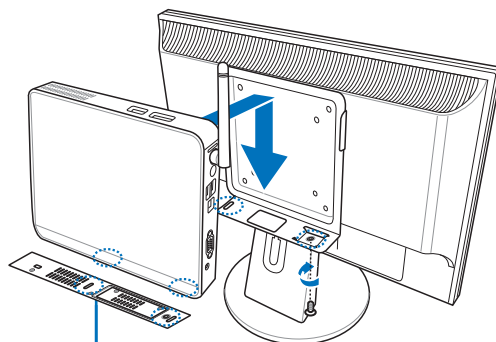
1. Sätt fast VESA monteringssatsen på din monitor med fyra skruvar (HNM/M4 x 8).



För att fästa VESA monteringssatsen måste din monitor uppfylla VESA75 eller VESA100 standard.



2. Placera din Eee Box PC på VESA monteringssatsen vågrätt och fäst datorn i VESA monteringssats med ett mynt.



Eee Box PC vy underifrån



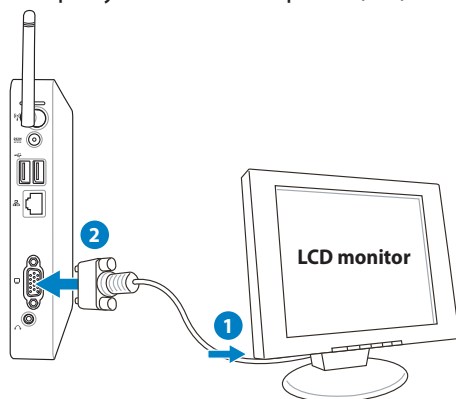


# Ställ in din Eee Box PC

Du måste ansluta kringutrustningen innan du använder din Eee Box PC.

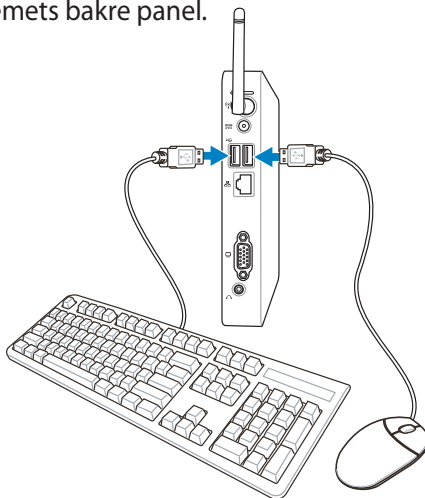
## Anslutning till en skärm

Anslut ena änden av den medföljande VGA kabeln till en LCD-monitor (1) och den andra änden till Skärm (monitor) utmatningsporten på systemets bakre panel (2).



## Anslutning till USB-enheter

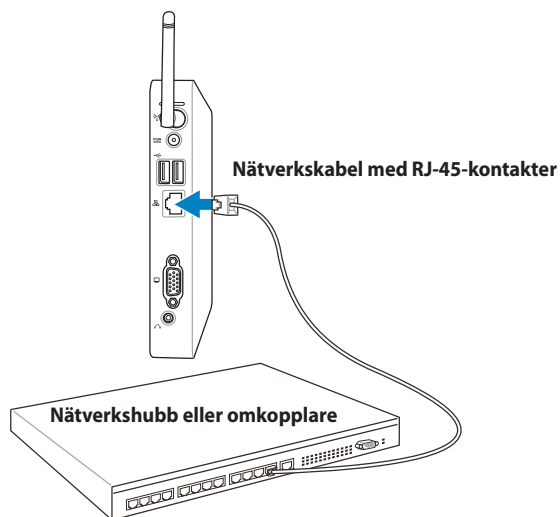
Anslut USB-enheter såsom kabelanslutna/trådlösa tangentbord (varierar mellan olika platser), musenheter och skrivare till USB-portarna på systemets bakre panel.





## Anslutning till en nätverksenhet

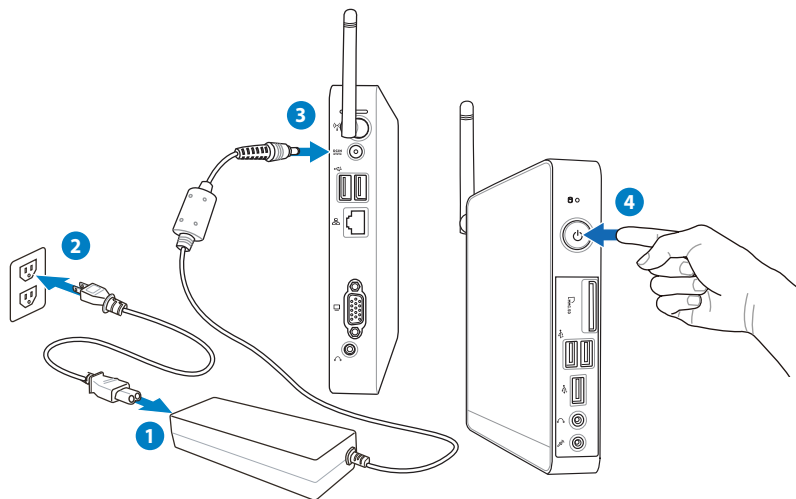
Koppla en ände av nätverkskabeln till **LAN**-porten på systemets baksida och den andra änden på en hub eller brytare.





## Sätta på systemet

Anslut den medföljande AC-adaptern till **DC IN**-kontakten på systemets baksida och tryck därefter på **strömbrytaren** på framsidan, för att sätta på systemet.



- Koppla ifrån strömadaptern eller stäng av strömkontakten för att minimera strömförbrukningen när Eee Box PC:n inte används.
- Ändra inställningen för strömhantering i Windows® kontrollpanel. Detta för att garantera att din Eee Box PC är inställd på låg energiförbrukning och samtidigt är fullt funktionsduglig.



För att gå in i BIOS inställningarna tryck på **<F2>** upprepade gånger under starten.





# Använd din Eee Box PC

## Konfigurering av trådlös anslutning

För att ansluta till ett trådlöst nätverk ska du följa nedanstående instruktioner:



Av säkerhetsskäl, anslut INTE till ett osäkert nätverk. I annat fall kan den skickade informationen utan kryptering vara synlig för andra.

1. Dubbelklicka på den överkorsade trådlösa nätverksikonen

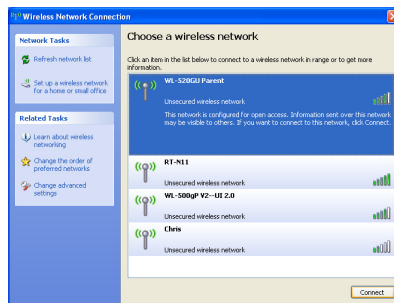


i meddelandefältet.

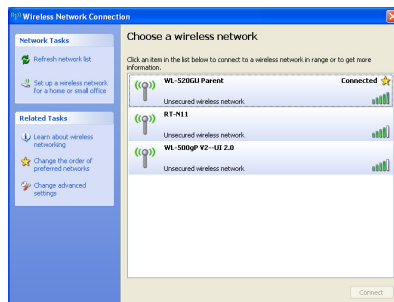
2. Välj den trådlösa anslutningspunkt du vill ansluta till från listan och klicka på **Connect (Anslut)**



Ange nätverkets säkerhetsnyckel om så krävs.



3. När anslutningen etablerats kommer du att se **Connected (ansluten)**.





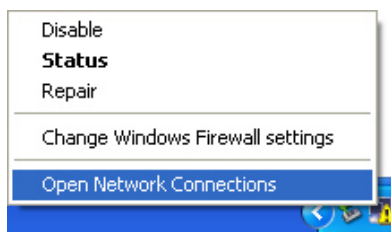


# Konfigurera trådslutning

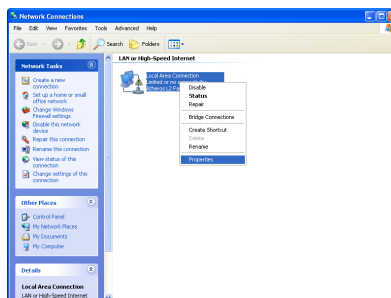
För att etablera ett trådlöst nätverk, följ instruktionerna nedan:

## Använda en statisk IP-adress:

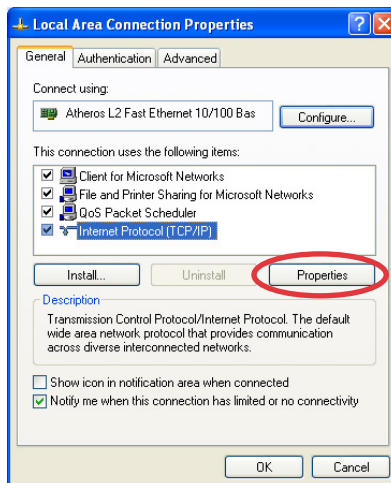
1. Högerklicka på nätverksikonen i meddelandefältet och välj **Open Network Connections** (öppna nätverksanslutningar).



2. Högerklicka på **Anslutning till lokalt nätverk** och välj **Egenskaper**.

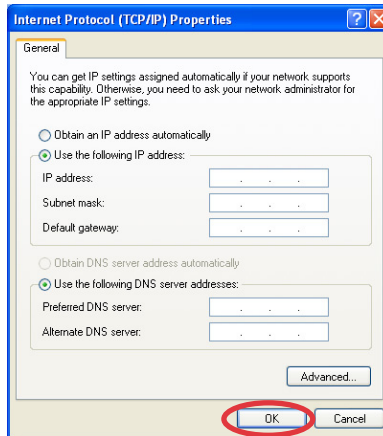


3. Markera **Internet Protocol (internetprotokoll) (TCP/IP)** och klicka på **Properties (Egenskaper)**.



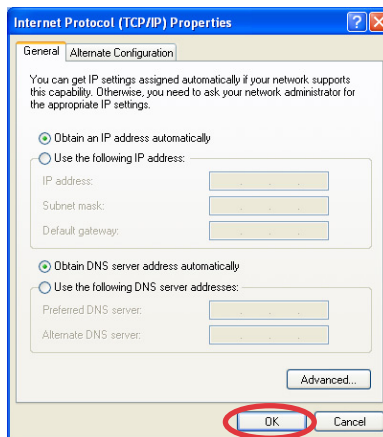


4. Klicka på **Use the following IP address (Använd följande IP-adress)**.
5. Ange IP-adressen, Subnet mask och Gateway från din internetleverantör.
6. Om så behövs ange Önskad DNS-serveradress och alternativ adress.
7. När alla värden matats in klicka på OK för att skapa nätverksanslutningen.

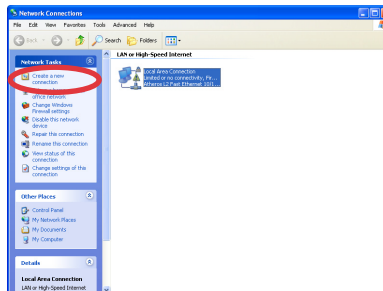


## Använda en dynamisk IP-adress/ PPPoE nätverksanslutning:

1. Upprepa steg Step 1-3 i föregående avsnitt.
2. Klicka i **Erhåll en IP-adress automatiskt** och klicka sedan på **OK**.



3. Klicka på **Create a new connection (skapa en ny anslutning)** för att starta guiden för ny anslutning.

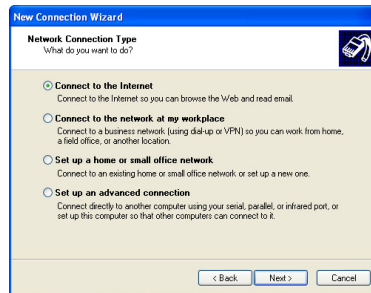




4. Klicka på **Next (nästa)**.



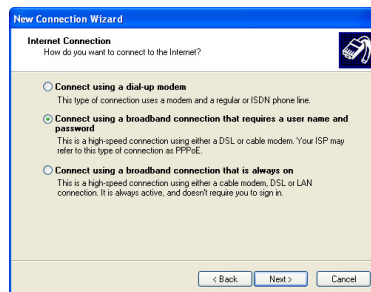
5. Välj **Anslut till Internet** och klicka på **Nästa**.



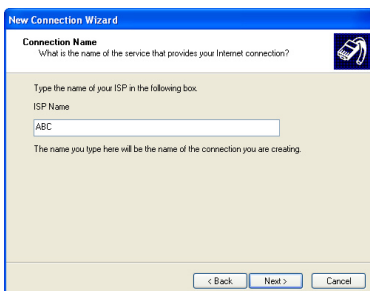
6. Välj **Set up my connection manually (Ställ in min anslutning manuellt)**.



7. Välj din anslutningstyp och klicka på **Next (nästa)**.



8. Ange din ISPs namn och klicka på **Next (nästa)**.



9. Ange ditt Användarnamn och Lösenord. Klicka på **Next (nästa)**.





10. Klicka på **Finish** (**avsluta**) för att avsluta konfigurationen.



11. Ange ditt Användarnamn och Lösenord. Klicka på **Anslut** för att ansluta till Internet.



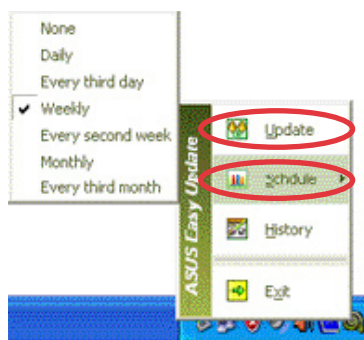
Contact your Internet Service Provider (ISP) if you have problems connecting to the network.



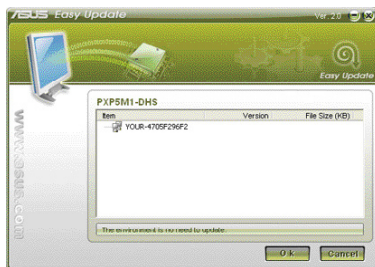
## ASUS Easy Update

ASUS Easy Update är ett program som automatiskt sparer och laddar ner de senaste BIOS, drivrutinerna och applikationerna till din Eee Box PC.

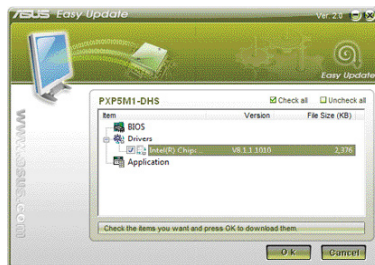
1. Från Windows® meddelandefält högerklickar du på ikonen **ASUS Easy Update (ASUS uppdatering)**.
2. Välj **Schedule (Schemalägg)** för att ställa in hur ofta du vill uppdatera ditt system.
3. Välj **Update (Uppdatera)** för att aktivera uppdateringen.



4. Klicka på **OK** för att visa de poster som du kan ladda ned.



5. Markera de poster som du vill ladda ned och tryck på **OK**.





# Återställning av systemet

## Använda den dolda partitionen

Återställningspartitionen innehåller en bild av operativsystemet, drivrutinerna och tillbehör som är installerade i ditt system från fabrik. Återställningspartitioner ger en omfattande återställninglösning som snabbt återställer ditt systems program till dess ursprungsstatus, förutsatt att din hårddisk fungerar som den ska. Innan du använder återställningspartitionen bör du kopiera dina datafiler (såsom Outlook PST filer) till en USB-enhet eller en nätverksenhet och notera alla anpassade konfigurationer (såsom nätverksinställningar).



Radera INTE partitionen som heter "RECOVERY."

Återställningspartitionen är skapad på fabriken och kan inte återställas av användaren om den raderas. Ta systemet till ett auktoriserat ASUS servicecenter om du har problem med återställningsprocessen.

1. Tryck på **<F9>** under starten (kräver en återställningspartition)
2. Fönstret **ASUS återställningssystem** öppnas. Välj **Återställ Windows till en partition**.
3. Välj en partition med minst 20 GB ledigt utrymme och klicka på **Nästa**.
4. Följ instruktionerna på skärmen för att fullfölja återställningsprocessen.
5. Starta om datorn efter att systemåterställningen är fullföljd.
6. Ställ in ditt språk, tidszon, tangentbord, datornamn och användarnamn för att gå in i Windows® OS.





# ASUS kontaktinformation

## ASUSTeK COMPUTER INC.

Adress	15 Li-Te Road, Peitou, Taipei, Taiwan 11259
Telefon	+886-2-2894-3447
Fax	+886-2-2890-7798
E-mail	info@asus.com.tw
Webbsida	www.asus.com.tw

### ***Teknisk support***

Telefon	+86-21-38429911
On-line Support	support.asus.com

## ASUS COMPUTER INTERNATIONAL (Amerika)

Adress	800 Corporate Way, Fremont, CA 94539, USA
Telefon	+1-510-739-3777
Fax	+1-510-608-4555
Webbsida	usa.asus.com

### ***Teknisk support***

Telefon	+1-812-282-2787
Support fax	+1-812-284-0883
On-line Support	support.asus.com

## ASUS COMPUTER GmbH (Tyskland och Österrike)

Adress	Harkort Str. 21-23, D-40880 Ratingen, Germany
Fax	+49-2102-959911
Webbsida	www.asus.de
Online kontakt	www.asus.de/sales

### ***Teknisk support***

Komponenttelefon	+49-1805-010923
System/Notebook/Eee/ LCD Telephone	+49-1805-010920
Support Fax	+49-2102-9599-11
On-line Support	support.asus.com

