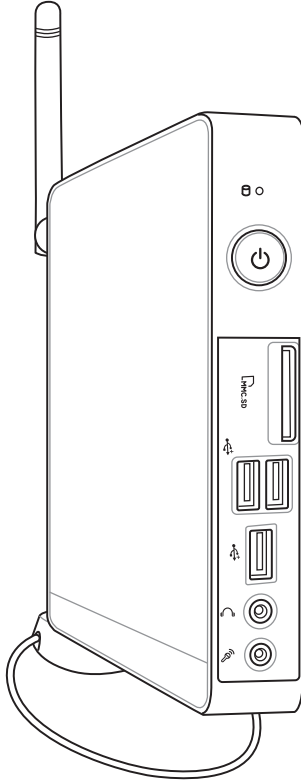


EeeBox

Eee Box PC

Kullanım Kılavuzu



TR5343

Birinci Basım V1

Mart 2010

Telif Hakkı © 2010 ASUSTeK COMPUTER INC. Tüm Hakları Saklıdır.

Tanımlanan ürünler ve yazılımlar da dahil olmak üzere bu el kitabının hiçbir bölümü çoğaltılamaz, yayınlanamaz, kopyalanamaz, yeniden kullanılabilmesini sağlayan sistemlerde saklanamaz veya satın alan kişi tarafından destek amacıyla bulundurulması hariç tutulması koşuluyla, ASUSTeK COMPUTER INC. ("ASUS")'un yazılı izni olmaksızın herhangi bir biçimde başka bir dile çevrilemez.

Bu elkitabında adı geçen ürünler ve kurum isimleri ilgili şirketlerinin tescilli ticari markaları veya telif haklarına sahip olabilir veya olmayabilir ve ihlal etme gibi bir durum amaçlanmadan yalnızca sahibinin çıkarına olmak üzere tanımlama veya açıklama amacıyla kullanılmıştır. Tüm ticari markalar ilgili sahibinin mülkiyetindedir.

Bu elkitabının içeriğinin doğru olması için yapılan her çalışma doğru ve günceldir. Ancak, içeriğin doğru olduğu yönünde herhangi bir garanti verilmemektedir ve üretici firma önceden haber vermeden değişiklik yapma hakkını saklı tutmaktadır.

İçindekiler

Duyurular	4
Güvenlik bilgileri	8
Bu Kılavuz Hakkında Notlar	11
Hoşgeldiniz	12
Paket içeriği.....	12
Eee Box PC Cihazınızı Tanıma	13
Ön görünüm	13
Arka görünüm.....	15
Üstten görünüş.....	17
Kablosuz antenin kullanılması	18
Eee Box PC'nizi konumlandırma.....	19
Altlığı takma (isteğe bağlı bağlı).....	19
Eee Box PC'nizi bir monitöre takma (isteğe bağlı bağlı)	20
Eee Box PC'nizi Ayarlamak.....	21
Bir ekrana takma	21
USB Aygıtlara Takma	21
Bir Ağ Aygıtına Bağlanma	22
Sistemi açma.....	23
Eee Box PC'nizi Kullanma	24
Kablosuz bağlantıyı ayarlama	24
Kablolu bağlantı yapılandırma.....	25
Statik IP kullanma	25
Dinamik IP kullanma (PPPoE ağ bağlantısı)	26
ASUS Kolay Güncelleme	29
Sistemin kurtarılması	30
Gizli Disk Bölümünün Kullanımı	30

Duyurular

Federal Haberleşme Komisyonu Beyanı

Bu cihaz FCC kuralları Bölüm 15 ile uyumludur. Çalıştırma aşağıda yer alan iki koşula bağlıdır:

- Bu cihaz zararlı müdahaleye sebebiyet vermez, ve de
- Bu cihaz, istek dışı çalışmaya neden olabilen müdahale de dahil olmak üzere maruz kalınan her hangi bir müdahaleyi kabul etmelidir.

Bu ekipman test edilmiştir ve de Federal Communications Commission (FCC) kurallarının 15 nolu Bölümüne göre Sınıf B bir dijital cihazın limitleri ile uyumlu bulunmuştur. Bu limitler, bir yerleşim yerine monte edilmesi halinde zararlı müdahalelerle karşı makul korumayı sağlamak üzere tasarlanmıştır. Bu cihaz radyo frekans enerjisi üretir, kullanır ve de yayabilir ve eğer yönergelere riayet ederek monte edilmez ve de kullanılmaz ise, radyo haberleşmesine zararlı etkiler yapabilir. Bununla birlikte, belirli bir monte durumunda her hangi bir etkinin meydana gelmeyeceği yönünde her hangi bir garanti söz konusu değildir. Eğer bu ekipmanın, açılması yada kapatılması yoluyla radyo ya da televizyon yayınına zararlı etkide bulunduğu tespit edilir ise, aşağıda yer alan önlemlerin bir yada birden fazlasını kullanarak kullanıcının zararlı etkiyi düzeltmeye çalışması önerilmektedir:

- Alıcı anteni yeniden yönlendirin ya da yeniden yerleştirin.
- Ekipman ve de alıcı arasındaki ayrımı artırın.
- Ekipmanı, bir devre üstünde alıcının bağlı olduğundan farklı bir çıkış noktasına bağlayın.
- Yardım için deneyimli bir radyo/TV teknisyenine ya da satıcınıza danışın.

DİKKAT: Uyum için sorumlu olan kişi tarafından açık bir şekilde onaylanmayan değişiklikler yada modifikasyonlar, sizin bu ekipmanı kullanma yetkinizi sona erdirebilecektir.

Kızılötesi maruziyet uyarısı

Bu donanım belirtilen talimatlara göre kurulmalı ve çalıştırılmalıdır, bu verici için kullanılan anten insanlardan en az 20 cm'lik bir ayırım mesafesi sağlayacak şekilde kurulmalı ve başka bir anten veya verici ile birlikte yerleştirilmemeli ya da çalıştırılmamalıdır. Son kullanıcı ve yükleyiciye kızılötesi maruziyet uygunluğu karşılamak için anten kurulum talimatları ve verici kullanım koşulları sağlanmalıdır.

Uygunluk Beyanı (R&TTE Direktifi 1999/5/EC)

Aşağıdaki öğeler tamamlanarak geçerli ve yeterli kabul edilmiştir:

- [Madde 3]'de olduğu gibi elzem gereksinimler
- [Madde 3.1a]'de olduğu gibi sağlık ve de güvenlik için koruma gereksinimleri
- [EN 60950]'ye göre elektrik güvenliği için test etme
- [Madde 3.1b]'de olduğu gibi elektromanyetik uyumluluk için koruma gereksinimleri
- [EN 301 489-1] & [EN 301] içindeki elektromanyetik uyumluluk için test etme
- [489-17]'ye göre test etme
- [Madde 3.2]'de olduğu gibi radyo dalga bandının etkili bir biçimde kullanımı
- [EN 300 328-2]'e göre radyo test dizileri

CE İşareti Uyarısı

Bu bir Sınıf B üründür, bir ev ortamında, bu ürün kullanıcının yeterli önlemleri almasını gerektirebilecek radyo karışımına neden olabilir.

Wireless Operation Channel for Different Domains

K. Amerika	2.412-2.462 GHz	Ch01'den CH11'e
Japonya	2.412-2.484 GHz	Ch01'den CH14'e
Avrupa ETSI	2.412-2.472 GHz	Ch01'den CH13'e

Fransa Sınırlandırılmış Kablosuz Frekans Bantları

Fransa'nın bazı alanlarında sınırlandırılmış frekans bantları vardır. En kötü durumda maksimum yetkilendirilmiş güç alanları:

- Komple 2.4 GHz bandı (2400 MHz–2483.5 MHz) için 10mW
- 2446.5 MHz ila 2483.5 MHz arasındaki frekanslar için 100mW



10 ila 13 arasındaki kanallar 2446.6 MHz ila 2483.5 MHz bandında çalışır.

Dış mekan kullanımı için birkaç olasılık söz konusudur: Özel mülkiyette ya da kamu temsilcilerinin özel mülkiyeti üstünde kullanım Savunma Bakanlığı tarafından 2446.5–2483.5 MHz bandında 100 nW' lik maksimum yetkilendirilmiş güç ile bir başlangıç yetkilendirme prosedürüne tabidir. Kamu alanındaki dış mekanlarda kullanıma izin verilmemektedir.

Aşağıda listelenen departmanlarda, komple 2.4 GHz nadı için:

- Maksimum yetkilendirilmiş güç iç mekanlarda 100mW'dir.
 - Maksimum yetkilendirilmiş güç dış mekanlarda 10mW'dir.
- 2400–2483.5 MHz bandının kullanımı için departmanlar, iç mekanlar için 100mW'den daha az ve de dış mekanlarda 10mW'den daha az bir EIRP ile izin verilir:

01 Ain	02 Aisne	03 Allier
05 Hautes Alpes	08 Ardennes	09 Ariège
11 Aude	12 Aveyron	16 Charente
24 Dordogne	25 Doubs	26 Drôme
32 Gers	36 Indre	37 Indre et Loire
41 Loir et Cher	45 Loiret	50 Manche
55 Meuse	58 Nièvre	59 Nord
60 Oise	61 Orne	63 Puy du Dôme
64 Pyrénées Atlantique	66 Pyrénées Orientales	
67 Bas Rhin	68 Haut Rhin	
70 Haute Saône	71 Saône et Loire	
75 Paris	82 Tarn et Garonne	
84 Vaucluse	88 Vosges	89 Yonne
90 Territoire de Belfort	94 Val de Marne	

Bu gereksinim muhtemelen zamanla değişecektir ve de size Fransa sınırları içerisinde bir çok alanda kablolu LAN kartınızı kullanmanıza izin verecektir (www.art-telecom.fr)



Sizin WLAN Kart 100mW'den daha az, ancak 10mW'den daha fazla aktarır.

Kanada İletişim Departmanı Açıklaması

Bu dijital cihaz Kanada iletişim departmanının radyo parazit yönergelerinde belirtilen dijital cihazlardan radio gürültü emisyonuna ilişkin olan B Sınıfı limitlerini aşmamaktadır.

"B" Sınıfı bu aparat, Kanada ICES-003'e uygundur.

Kanada için IC Radyasyona Maruz Kalma Beyanı

Bu ekipman, kontrolsüz bir çevre için ortaya konulan IC radyasyona maruz kalma limitleri ile uyumludur. IC RF maruz kalma uyum gereksinimleri ile uyumu muhafaza etmek için, lütfen aktarım sırasında aktarım antenine doğrudan temas etmemeye özen gösteriniz. RF maruz kalma uyumunu sağlamak için nihai kullanıcılar spesifik işletim yönergelerini izlemelidirler.

Çalıştırma aşağıda yer alan iki koşula bağlıdır:

- Bu cihaz zararlı müdahaleye sebebiyet vermez, ve de
- Bu cihaz, istek dışı çalışmaya neden olabilen müdahale de dahil olmak üzere maruz kalınan her hangi bir müdahaleyi kabul etmelidir.

REACH

REACH (Kimyasalların Kayıt Altına Alınması, Değerlendirilmesi, Ruhsatlandırılması ve Sınırlandırılması) düzenleyici çerçevesine uygun olarak, ürünlerimizdeki kimyasal maddeleri <http://green.asus.com/english/REACH.htm> adresindeki ASUS REACH websitesinde yayınlamaktayız.[REACH.htm](http://green.asus.com/english/REACH.htm).

Güvenlik bilgileri

Eee Box PC'niz bilgi teknolojisi ekipmanlarının en son güvenlik standartlarını karşılamak için tasarlanıp test edilmiştir. Bununla birlikte, güvenliğinizi sağlamak için aşağıdaki güvenlik talimatlarını okumanız önemlidir.

Sisteminizin kurulumu

- Sistemi çalıştırmadan önce dokümanlarda bulunan tüm talimatları okuyun ve bu talimatlara uyun.
- Bu ürünü su ya da radyatör gibi bir ısı kaynağı yakınında kullanmayın.
- Sistemi hareketsiz, sabit bir yüzey üzerine kurun.
- Gövde üzerinde bulunan açıklıklar havalandırma içindir. Bu açıklıkları kapatmayın ya da üzerlerini örtmeyin. Havalandırma için sistemin çevresinde geniş bir alan bıraktığınızdan emin olun. Havalandırma boşluklarına asla bir şey sokmayın.
- Bu ürünü ortam sıcaklığı 0°C ve 35°C arasında olan koşullarda kullanın.
- Uzatma kablosu kullanıyorsanız, uzatma kablosuna takılı cihazların toplam akım değerinin kablonun akım değerini aşmadığından emin olun.

Kullanım sırasında dikkat edilmesi gereken hususlar

- Güç kablosu üzerine basmayın ya da herhangi bir şeyin kabloyu ezmesine izin vermeyin.
- Sisteme su ya da diğer sıvıları dökmeyin.
- Sistem kapatıldığında dahi az miktarda bir elektrik akımı çeker. Sistemi temizlemeden önce her zaman tüm güç, modem ve ağ kablolarını prizden çekin.
- Ürün ile ilgili aşağıdaki teknik sorunlarla karşılaşırsanız, güç kablosunun fişini çekin ve yetkili bir servis teknisyeni ya da bayinizle temasa geçin.
 - Güç kablosu ya da fişin hasarlı olması.

- Sisteme sıvı dökülmesi.
- Çalıştırma talimatlarını izlemenize rağmen sistemin düzgün çalışmaması.
- Sistemin yere düşürülmüş olması ya da kabinin hasarlı olması.
- Sistem performansında değişiklik.

Lityum-İyon Pil Uyarısı

DİKKAT: Pil yanlış yerleştirilirse patlama riski mevcuttur. Yalnız üreticinin önerdiği veya ona eşdeğer ürünle değiştirin. Kullanılmış pilleri üreticinin talimatlarına göre atın.

CD-ROM Sürücüsü Güvenlik UYARISI

SINIF 1 LAZER ÜRÜNÜ

DEMONTÉ EDİLMEZ

**Kullanıcılar tarafından demonte edilen ürünler
garanti dışındadır**



Eee Box Bilgisayarı belediye çöplüğüne atmayın. Bu ürün parçalarını uygun şekilde yeniden kullanılmasını ve geri dönüşümünü sağlamak üzere tasarlanmıştır. Çarpı konulmuş tekerlekli çöp kutusu sembolü ~~bulunan ürün~~ (elektrikli, elektronik donanım, civa içeren yuvarlak pil) şehir çöplüğüne ~~atılmamalıdır~~. Ürün geri dönüşümü için yerel teknik destek servisleri ile görüşün.



Pili belediye çöplüğüne atmayın. Çarpı konulmuş tekerlekli çöp kutusu pilin şehir çöplüğüne atılmaması gerektiğini göstermektedir. Pilin yenilenmesi için yerel teknik destek servisleri ile görüşün. Ürün geri dönüşümü için yerel teknik destek servisleri ile görüşün.

Geri Götürme ve Geri Dönüşüm

Eski bilgisayarlar, dizüstü bilgisayarlar ve diğer elektronik ekipmanlar atık depolama sahasına atıldığında çevreye zararlı olabilecek tehlikeli kimyasallar içerir. Geri dönüşümle, eski bir bilgisayarda bulunan metaller, plastikler ve bileşenler parçalanır ve yeni ürünlerin üretimi için yeniden kullanılır. Bunun yanı sıra, çevre tehlikeli kimyasalların denetimsiz olarak açığa çıkmasından korunur.

ASUS, çevremizi korumak, işçi güvenliğini sağlamak ve küresel çevre yasalarına uymak için en yüksek standartlardaki geri dönüşüm sağlayıcılarla çalışmaktadır. Eski ekipmanlarımızı geri dönüştürme kararlılığımız çevreyi çok yönden koruma çalışmamızdan kaynaklanmaktadır.

ASUS ürün geri dönüştürme ve iletişim bilgileri ile ilgili daha fazla bilgi için, lütfen GreenASUS Geri Götürme ve Geri Dönüştürme sayfasını ziyaret edin. (<http://green.asus.com/english/takeback.htm>)

Bu Kılavuz Hakkında Notlar

Belirli görevleri güvenli ve tam olarak yerine getirmek için bu kılavuzda dikkat etmeniz gereken birkaç not ve uyarı kullanılmıştır. Bu notlar aşağıda açıklandığı gibi farklı önem derecelerine sahiptir:



UYARI! Güvenli çalıştırma için izlenmesi gereken önemli bilgiler.



ÖNEMLİ! Veri, bileşen ve şahıslara zarar gelmesini önlemek için izlenmesi gereken önemli bilgiler.



İPUCU: Görevleri tamamlamak için ipuçları.


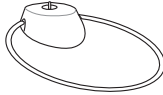
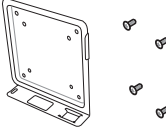
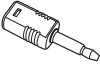






NOT: Özel durumlar için bilgiler.

Hoşgeldiniz

Eee Box PC'yi satın aldığınız için teşekkür ederiz. Aşağıdaki resimler yeni Eee Box PC'nizin paket içeriğini göstermektedir. Aşağıdaki parçalardan herhangi biri hasar görmüş ya da kayıp ise bayinize temasa geçin.

Paket içeriği

		
EeeBox PC	Ayak (isteğe bağlı bağlı)	VESA bağlantı parçası ve (isteğe bağlı bağlı)
		
S/PDIF'e mini jak (isteğe bağlı)	AC adaptör	Güç kablosu
		
Garanti belgesi	Hızlı Başlangıç Kılavuzu	

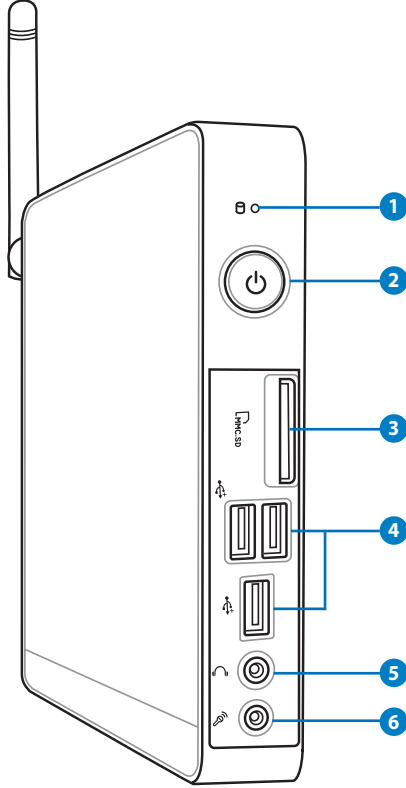


Cihaz veya parçaları garanti süresi içinde normal ve doğru kullanım sırasında sorun çıkarır veya arızalanırsa, garanti kartını bozuk parçaların değiştirilmesi için ASUS Servis Merkezine götürün.

Eee Box PC Cihazınızı Tanıma

Ön görünüm

Sistemin bu yüzünde bulunan bileşenleri tanımlamak için aşağıdaki diyagrama müracaat edin.



1 Sabit Disk LED'i

Sabit disk sürücüsünden veri okunuyor veya yazılıyorken, sabit disk LED'i yanıp söner.

2 Güç anahtarı

Güç anahtarı sistemi AÇMANIZI ve KAPATMANIZI sağlar.



Bellek kartı yuvası

Yerleşik bellek kartı okuyucu dijital kameralar, MP3 oynatıcılar, cep telefonları ve PDA gibi aygıtlarda kullanılan MMC/SD/SDHC kartları okur.



USB Portu

USB (Universal Serial Bus) portu klavye, fare aygıtı, fotoğraf makinesi ve sabit disk sürücü gibi USB aygıtlarıyla uyumludur. USB aracılığıyla ilave takma istasyonlar ya da hub olarak çalışan bazı çevre ~~birimler~~ ile tek bilgisayar üzerinde birçok cihazın aynı anda çalıştırılması sağlanır.



Kulaklık/Ses Çıkış Jakı

Stereo kulaklık jakı (3.55mm) sistem ses çıkış sinyalini güçlendirilmiş hoparlör ya da kulaklığa bağlamak için kullanılır.

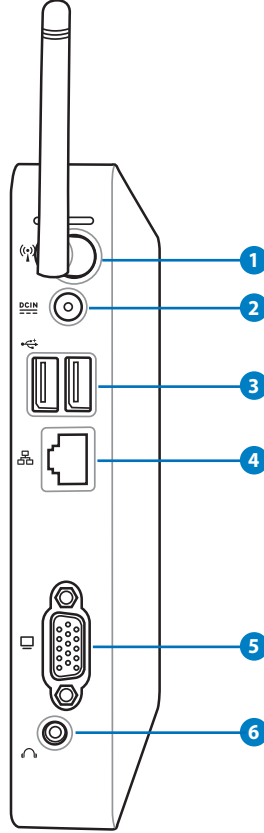


Mikrofon Jakı

Mikrofon jakı video konferans, sesli okuma ya da basit ses kayıtları için kullanılan mikrofonu bağlamak amacıyla tasarlanmıştır.

Arka Görünüm

Sistemin bu yüzünde bulunan bileşenleri tanımlamak için aşağıdaki diyagrama müracaat edin.



1 (📶) Kablosuz anten jakı

Jak, kablosuz sinyal alımını güçlendirmek için ürünle gelen kablosuz anteni bağlamakta kullanılır.

2 Güç girişi (DC 19V)

Birlikte verilen güç adaptörü bu jak ile AC gücü DC güce çevirir. Bu jak içinden geçen güç ile bilgisayarın beslemesi yapılır. Bilgisayarın hasar görmesini önlemek için her zaman birlikte verilen güç adaptörünü kullanın.



Güç adaptörü kullanımda iken ılık veya sıcak olabilir. Adaptörün üstünü kapatmayın ve bedeninizden uzak tutun.

3 USB Portu

USB (Universal Serial Bus) portu klavye, fare aygıtı, fotoğraf makinesi ve sabit disk sürücü gibi USB aygıtlarıyla uyumludur. USB aracılığıyla ilave takma istasyonlar ya da hub olarak çalışan bazı çevre ~~birimler~~ ^{birimleri} ile tek bilgisayar üzerinde birçok cihazın aynı anda çalıştırılması sağlanır.

4 LAN Portu

Sekiz pinli RJ-45 LAN portu, bir yerel ağa bağlantı kurmak için standart bir Ethernet kablosunu destekler.

5 Ekran (Monitör) Çıkışı

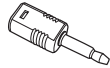
15 iğneli D-alt monitör bağlantı noktası, daha büyük harici bir ekranda görüntüleme için monitör veya projektör gibi standart VGA uyumlu bir aygıtı destekler.

6 Ses Çıkışı (S/PDIF Çıkışı) jakı

Analog veya dijital ses transferi için 3.5mm bir mini ses kablosunu bu jake takın.

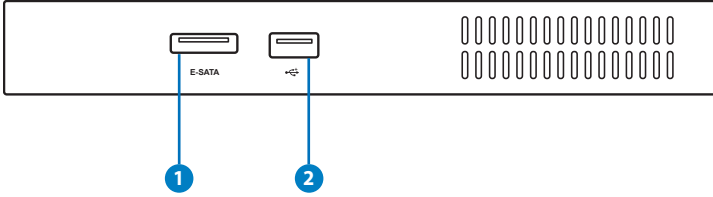


S/PDIF Çıkışı işlevi için, amplifikatörünüze bağlamada ürünle gelen mini jakı S/PDIF adaptörüne bağlayın.



Üstten görünüş

Sistemin bu yüzünde bulunan bileşenleri tanımlamak için aşağıdaki diyagrama müracaat edin.



1 E-SATA e-SATA Bağlantı Noktası

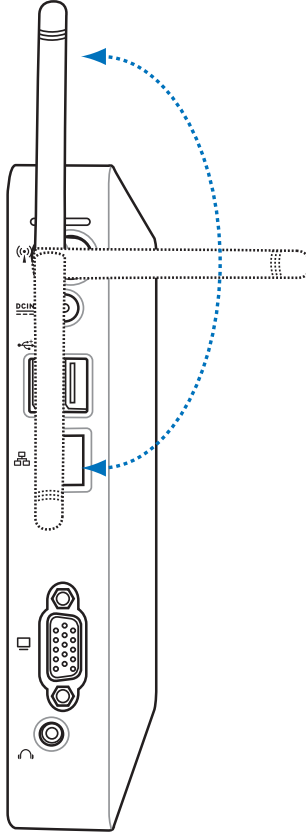
Harici SATA ya da eSATA, aslında bilgisayar içinde kullanılmak üzere tasarlanmış olan Seri ATA cihazların haricen bağlanmasına olanak sağlar. Harici depolama çözümleri için mevcut USB 2.0 ve 1394'ten altı kata kadar daha hızlıdır ve ayrıca iki metreye kadar blendajlı kablo ve konnektörler kullanılarak çalışır durumda takılıp çıkarılabilir.

2 USB bağlantı noktası

USB (Evrensel Seri Veri Yolu) portu klavye, fare aygıtı, fotoğraf makinesi ve sabit disk sürücü gibi USB aygıtlarıyla uyumludur. USB, bazı çevre aygıtları ek eklenti alanı veya hub işlevi görecektir şekilde, birçok aygıtın tek bir bilgisayarda aynı anda çalışmasını sağlar.

Kablosuz antenin kullanılması

Kablosuz anten sinyal alımını güçlendirmek için Eee Box PC'nize bağlanmalıdır. Hasar görmesini önlemek için kablosuz anteni 180°–270° açığa döndürün.

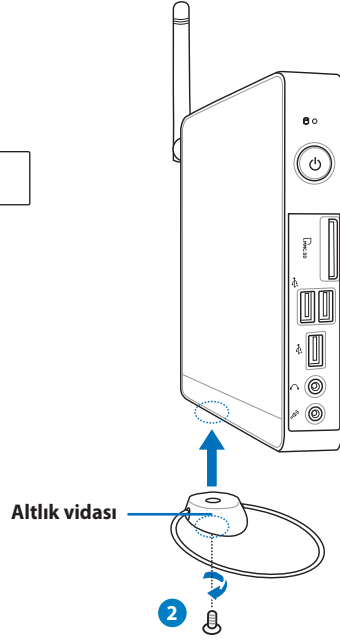
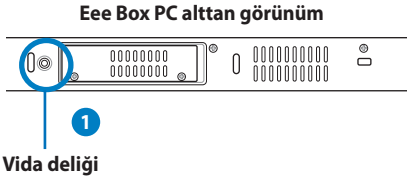


Eee Box PC'nizi konumlandırma

Altlığı takma (isteğe bağlı bağlı)

Ürünle gelen standı kullanarak Eee Box PC'nizi dik hale getirin. Bunu yapmak için :

1. Eee Box PC'nin en altında bulunan vida deliğini bulun.
2. Altlık vidasını PC vida deliğiyle hizalayın, sonra bir metal parayla altlığı PC'yle sağlamlaştırın.



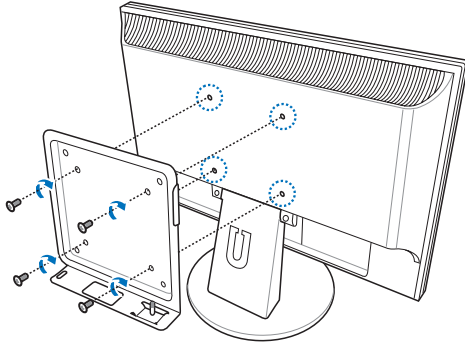
Eee Box PC'nizi bir monitöre takma (isteğe bağlı bağlı)

Eee Box PC'nizi bir monitörün arka tarafına da takabilirsiniz.

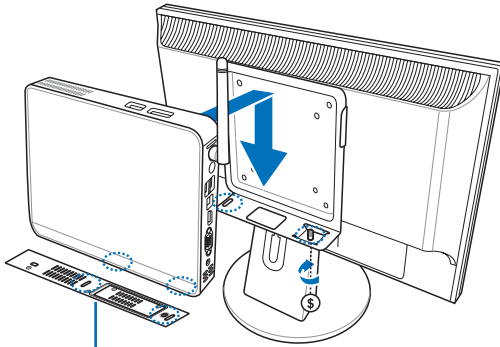
1. VESA bağlantı parçasını dört vidayla (HNM/M4 x 8 monitörünüze sabitleyin.



VESA bağlantı parçasını sıkıştırmak için, monitörünüz VESA75 veya VESA100 standardıyla uyumlu olmalıdır.



2. Eee Box PC'nizi hizalamanın doğru olmasına dikkat ederek VESA bağlantı parçasına yerleştirin ve ardından PC'yi bir bozuk parayla VESA bağlantı parçasına sabitleyin.



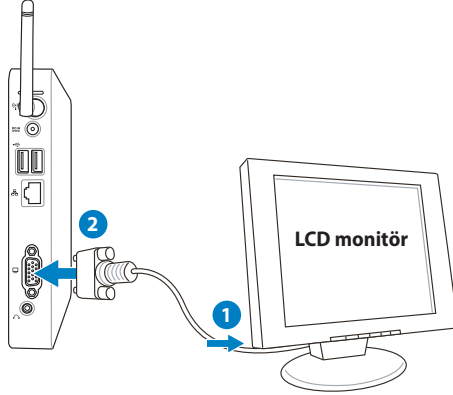
Eee Box PC Alt görünüm

Eee Box PC'nizi Ayarlamak

Eee Box PC'nizi kullanmadan önce, çevre birimleri takmanız gerekir.

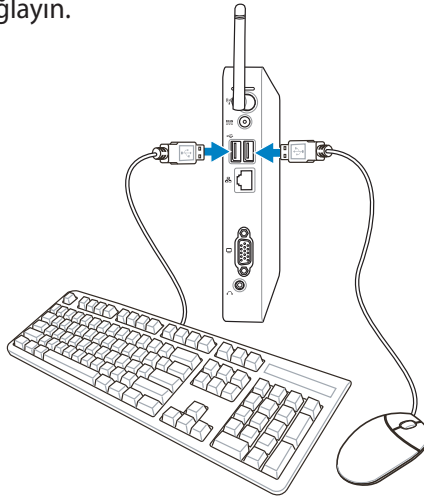
Bir ekrana takma

VGA kablosunun bir ucunu bir LCD monitor (1) 'e bağlayın ve diğer ucunu sistemin arka panelindeki **Ekrana (Monitör)** Çıkışı bağlantı noktasına bağlayın (2).



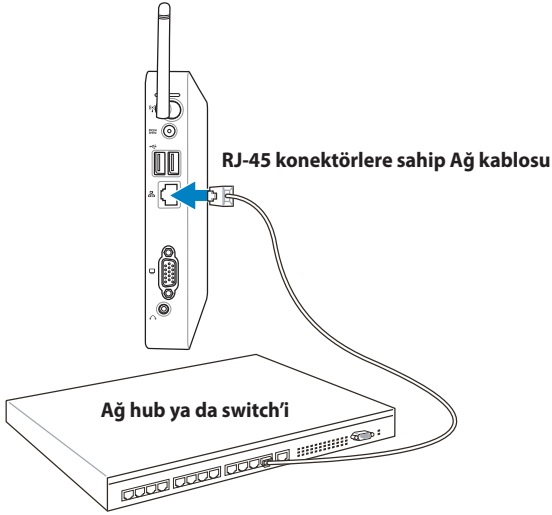
USB Aygıtlara Takma

Kablolu/kablosuz klavyeler (bölgeye göre değişir), mouse'lar ve yazıcılar gibi **USB** aygıtlarını sistemin arka panelindeki USB bağlantı noktalarına bağlayın.



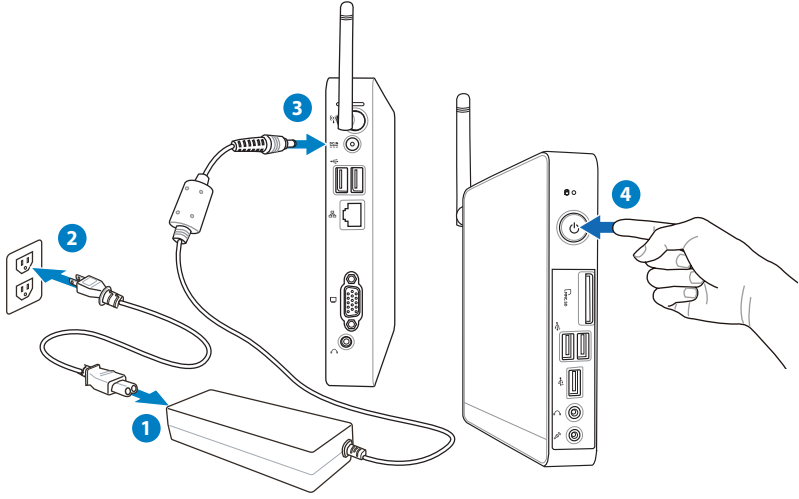
Bir Ağ Aygıtına Bağlanma

Ağ kablusunun bir ucunu sistem arka panelindeki **LAN** yuvasına, diğer ucunu bir göbek veya anahtara takın.



Sistemi açma

Ürünle gelen AC adaptörünü sistem arka panelindeki **DC IN** yakına takın, ve sonra sistemi açmak için ön paneldeki **güç anahtarına** basın.



- Eee Box PC'nizi kullanmadığınız zamanlarda, güç tüketiminden tasarruf etmek için güç adaptörünü çıkarın veya AC çıkışını kapatın.
- Windows® Denetim Masası'ndaki güç yönetimi ayarlarını ayarlayın. Bu, Eee Box PC'nizin düşük güç tüketim moduna ayarlanmasını ve aynı zamanda tam olarak işlev göstermesini sağlamak içindir.



BIOS ayarlarına girmek için, açılış sırasında **<F2>** tuşuna arka arkaya basın.


Eee Box PC'nizi Kullanma

Kablosuz bağlantıyı ayarlama

Kablosuz bir ağı bağlanmak için, aşağıdaki talimatları takip edin:



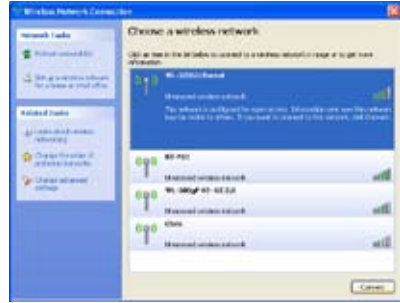
Güvenlik nedeniyle, güvensiz bir ağı BAĞLANMAYIN. Aksi takdirde, şifreleme olmadan iletilen bilgiler başkaları tarafından görülebilir.


1. Bildiri alanındaki üzeri çizgili kablosuz ağ simgesine  çift tıklayın.

2. Listedен bağlanmak istediğiniz kablosuz erişim noktasını seçin ve bağlantıyı oluşturmak **Connect (Bağlan)**'a tıklayın.



Gerekirse ağ güvenlik anahtarını girin.



3. ~~After connection was established, you will see~~ **Connected** 



Kablolu bağlantı yapılandırma

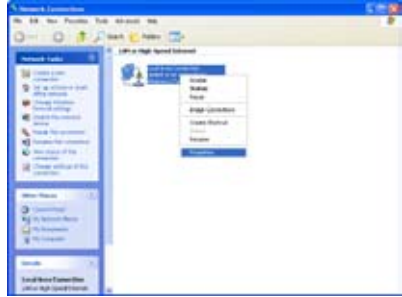
Kablolu bir ağ kurmak için aşağıdaki talimatları izleyin:

Statik IP kullanma

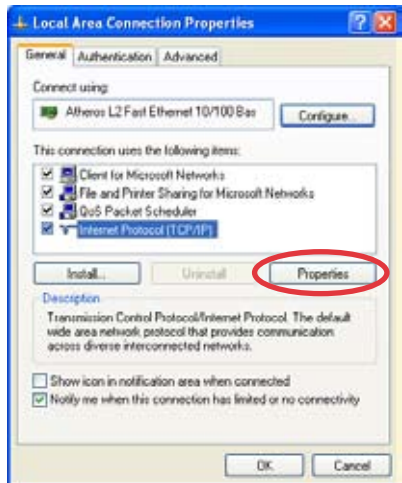
1. Bildiri alanında ağ simgesine sağ tıklayın ve **Open Network Connections (Ağ Bağlantılarını Aç)**'i seçin.



2. **Yerel Ağ Bağlantısı** öğesine sağ tıklayın ve **Özellikler** ögesini seçin.



3. **Internet Protocol (TCP/IP) (İnternet Protokolü (TCP/IP))**'yi vurgulayın ve **Properties (Özellikler)**'e tıklayın.



4. Aşağıdaki IP adresini kullan'a tıklayın.
5. Hizmet sağlayıcınızdan öğreneceğiniz IP adresini, Alt ağ maskesini ve Ağ Geçidini girin.
6. Gerekirse, tercih edilen DNS sunucusu adresini ve alternatif adresi girin.
7. Bağlantılı tüm değerleri girdikten sonra, ağ bağlantısını kurmak için OK (Tamam)'a tıklayın.

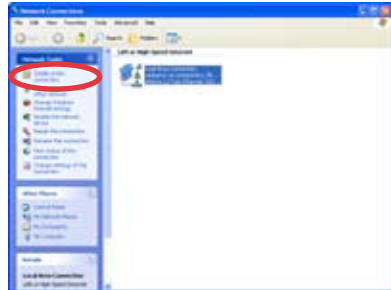


Dinamik IP kullanma (PPPoE ağ bağlantısı):

1. Önceki bölümde Adım 1–3'ü tekrarlayın.
2. **Otomatik olarak bir IP adresi al** öğesini seçin ve **Tamam**'a tıklayın.



3. **Create a new connection (Yeni bir bağlantı oluştur)**'a tıklayarak Yeni Bağlantı Sihirbazını başlatın.



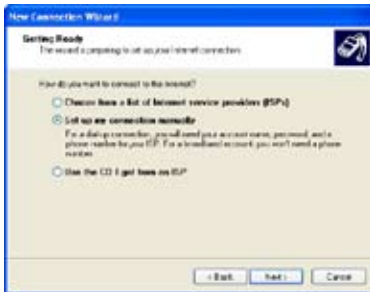
4. Click **Next**.



5. **Connect to the Internet (İnternet'e Bağlan)**'ı seçip **Next (İleri)**'ye tıklayın.



6. **Set up my connection manually (Bağlantımı manuel olarak)**'yı seçin.



7. Bağlantı türünüzü seçin ve **Next (İleri)**'ye tıklayın.



8. ISP Adınızı girin ve **Next (İleri)**'ye tıklayın.



9. Kullanıcı adınızı ve parolanızı girin. **Next (İleri)**'ye tıklayın.



10. **Finish (Bitti)**'ye tıklayarak ~~yaplandırmayı~~



11. Kullanıcı adınızı ve parolanızı girin. İnternet'e bağlanmak için **Bağlan**'ı tıklayın.



Ağa bağlanırken bir sorun ile karşılaştığınız halinde İnternet Servis Sağlayıcınız (ISP) ile temas ageçin.

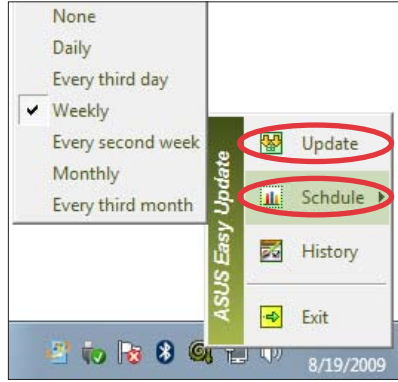
ASUS Kolay Güncelleme

ASUS Easy Update, Eee Box PC'niz için en son BIOS, sürücüler ve uygulamaları otomatik olarak bulup indiren bir yazılım aracıdır.

1. Windows® bildirim alanından **ASUS Easy Update** simgesine sağ tıklayın.



2. Sisteminizi ne kadar sıklıkla güncellemek istediğinizi belirlemek için **Programla'yı** seçin.
3. Güncellemeyi etkinleştirmek için **Güncelle**'yi seçin.



4. İndirebileceğiniz öğeleri göstermek için **Tamam'a** tıklayın.



5. İndirmek istediğiniz öğe(ler)i kontrol edin ve daha sonra **Tamam'a** tıklayın.



Sistemin kurtarılması

Gizli Disk Bölümünün Kullanımı

Kurtarma Disk Bölümü fabrikada sisteminize kurulan işletim sistemi, sürücüler ve yardımcı programların bir imajını içerir. Kurtarma Disk Bölümü, sabit diskiniz düzgün bir şekilde çalışıyor ise sistem yazılımını orijinal çalışma durumuna hızlı bir şekilde geri yükleyen kapsamlı bir kurtarma çözümü sunar. Kurtarma Disk Bölümünü kullanmadan önce veri dosyalarınızı (Outlook PST dosyaları gibi) bir USB aygıtına ya da bir ağ sürücüsüne kopyalayın ve özelleştirilmiş yapılandırma ayarlarını (ağ ayarları gibi) bir yere not edin.



“RECOVERY” (KURTARMA) olarak adlandırılan disk bölümünü SİLMEYİN. Kurtarma Disk Bölümü fabrikada oluşturulur ve silinirse kullanıcı tarafından tekrar geri yüklenemez. Kurtarma işlemi ile sorunlar yaşarsanız sisteminizi yetkili bir ASUS servis merkezine götürün.

1. Sistem açılırken <F9> tuşuna basın (bir Kurtarma Disk Bölümü gerektirir).
2. **ASUS Recovery System** penceresi açılır. **Windows'u bir birime kurtar** seçeneğini işaretleyin.
3. Minimum 20GB alanı olan bir birim seçin ve **İleri**'yi tıklayın.
4. Kurtarma işlemi tamamlamak için ekrandaki talimatları izleyin.
5. Sistem kurtarma işlemi tamamlandıktan sonra bilgisayarı yeniden başlatın.
6. Windows® OS'ye giriş için dil, zaman dilimi, klavye, bilgisayar adı ve kullanıcı adını seçin.

ASUS İrtibat bilgileri

ASUSTeK COMPUTER INC.

Adres	15 Li-Te Road, Peitou, Taipei, Taiwan 11259
Telefon	+886-2-2894-3447
Faks	+886-2-2890-7798
E-mail	info@asus.com.tw
Çevrimiçi destek	www.asus.com.tw

Teknik Destek

Telefon	+86-21-38429911
Destek Faksı	support.asus.com

ASUS COMPUTER INTERNATIONAL (Amerika)

Adres	800 Corporate Way, Fremont, CA 94539, USA
Telefon	+1-510-739-3777
Faks	+1-510-608-4555
Çevrimiçi destek	usa.asus.com

Teknik Destek

Telefon	+1-812-282-2787
/Eee/LCD Telefon	+1-812-284-0883
Destek Faksı	support.asus.com

ASUS COMPUTER GmbH (Almanya ve Avusturya)

Adres	Harkort Str. 21-23, D-40880 Ratingen, Germany
Faks	+49-2102-959911
Çevrimiçi destek	www.asus.de
Çevrimiçi irtibat	www.asus.de/sales

Teknik Destek

Bileşen Telefonu	+49-1805-010923
Sistem/Dizüstü Bilgisayar /Eee/LCD Telefon	+49-1805-010920
Destek Faksı	+49-2102-9599-11
Destek Faksı	support.asus.com