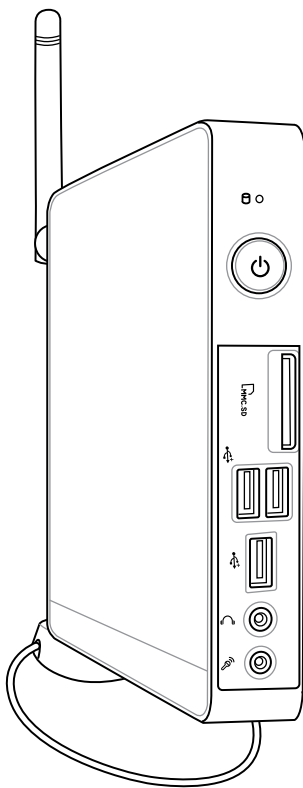


*EeeBox*

English

# **EeeBox PC**

## **User Manual**



## Index

1. English .....1
2. Español .....38
3. Português.....74

E6197

Third Edition V3

October 2010

English

**Copyright © 2010 ASUSTeK COMPUTER INC. All Rights Reserved.**

No part of this manual, including the products and software described in it, may be reproduced, transmitted, transcribed, stored in a retrieval system, or translated into any language in any form or by any means, except documentation kept by the purchaser for backup purposes, without the express written permission of ASUSTeK COMPUTER, INC. ("ASUS").

Products and corporate names mentioned in this manual may or may not be registered trademarks or copyrights of their respective companies, and are used for identification purposes only. All trademarks are the property of their respective owners.

Every effort has been made to ensure that the contents of this manual are correct and up to date. However, the manufacturer makes no guarantee regarding the accuracy of its contents, and reserves the right to make changes without prior notice.

# Contents

Notices .....	4
Safety information.....	9
Notes for this manual .....	12
<b>Welcome .....</b>	<b>13</b>
Package contents.....	13
<b>Knowing your EeeBox PC .....</b>	<b>14</b>
Front view .....	14
Rear view.....	16
Top view .....	18
Using the wireless antenna .....	19
<b>Positioning your EeeBox PC.....</b>	<b>20</b>
Installing the stand (optional).....	20
Installing your EeeBox PC to a monitor (optional).....	21
<b>Setting up your EeeBox PC .....</b>	<b>22</b>
Connecting to a display.....	22
Connecting to USB devices .....	22
Connecting to a network device.....	23
Turning on the system .....	24
<b>Using your EeeBox PC .....</b>	<b>25</b>
Configuring wireless connection .....	25
Configuring wired connection.....	26
ASUS Easy Update .....	30
<b>Recovering your system .....</b>	<b>31</b>
Using the Recovery Partition .....	31
Recovering the OS to the Factory Default Partition (F9 Recovery).....	31
Backing up the Factory Default Environment Data to a USB Drive (F9 Backup).....	31
Using the USB storage device (USB Restore) .....	32

# Notices

## Federal Communications Commission Statement

This device complies with Part 15 of the FCC Rules. Operation is subject to the following two conditions:

- This device may not cause harmful interference, and
- This device must accept any interference received including interference that may cause undesired operation.

This equipment has been tested and found to comply with the limits for a Class B digital device, pursuant to Part 15 of the FCC Rules. These limits are designed to provide reasonable protection against harmful interference in a residential installation. This equipment generates, uses and can radiate radio frequency energy and, if not installed and used in accordance with manufacturer's instructions, may cause harmful interference to radio communications. However, there is no guarantee that interference will not occur in a particular installation. If this equipment does cause harmful interference to radio or television reception, which can be determined by turning the equipment off and on, the user is encouraged to try to correct the interference by one or more of the following measures:

- Reorient or relocate the receiving antenna.
- Increase the separation between the equipment and receiver.
- Connect the equipment to an outlet on a circuit different from that to which the receiver is connected.
- Consult the dealer or an experienced radio/TV technician for help.

**CAUTION:** Any changes or modifications not expressly approved by the grantee of this device could void the user's authority to operate the equipment.

### *RF exposure warning*

This equipment must be installed and operated in accordance with provided instructions and the antenna(s) used for this transmitter must be installed to provide a separation distance of at least 20 cm from all persons and must not be co-located or operating in conjunction with any other antenna or transmitter. End-users and installers must be provide with antenna installation instructions and transmitter operating conditions for satisfying RF exposure compliance.

### **Declaration of Conformity (R&TTE directive 1999/5/EC)**

The following items were completed and are considered relevant and sufficient:

- Essential requirements as in [Article 3]
- Protection requirements for health and safety as in [Article 3.1a]
- Testing for electric safety according to [EN 60950]
- Protection requirements for electromagnetic compatibility in [Article 3.1b]
- Testing for electromagnetic compatibility according to [EN 301 489-1] & [EN 301 489-17]
- Effective use of the radio spectrum as in [Article 3.2]
- Radio test suites according to [EN 300 328-2]

## CE Marking



### CE marking for devices without wireless LAN/Bluetooth

The shipped version of this device complies with the requirements of the EEC directives 2004/108/EC "Electromagnetic compatibility" and 2006/95/EC "Low voltage directive".



### CE marking for devices with wireless LAN/ Bluetooth

This equipment complies with the requirements of Directive 1999/5/EC of the European Parliament and Commission from 9 March, 1999 governing Radio and Telecommunications Equipment and mutual recognition of conformity.

## Wireless Operation Channel for Different Domains

N. America	2.412-2.462 GHz	Ch01 through CH11
Japan	2.412-2.484 GHz	Ch01 through Ch14
Europe ETSI	2.412-2.472 GHz	Ch01 through Ch13

## France Restricted Wireless Frequency Bands

Some areas of France have a restricted frequency band. The worst case maximum authorized power indoors are:

- 10mW for the entire 2.4 GHz band (2400 MHz–2483.5 MHz)
- 100mW for frequencies between 2446.5 MHz and 2483.5 MHz



Channels 10 through 13 inclusive operate in the band 2446.6 MHz to 2483.5 MHz.

There are few possibilities for outdoor use: On private property or on the private property of public persons, use is subject to a preliminary authorization procedure by the Ministry of Defense, with maximum authorized power of 100mW in the 2446.5–2483.5 MHz band. Use outdoors on public property is not permitted.

In the departments listed below, for the entire 2.4 GHz band:

- Maximum authorized power indoors is 100mW
- Maximum authorized power outdoors is 10mW

Departments in which the use of the 2400–2483.5 MHz band is permitted with an EIRP of less than 100mW indoors and less than 10mW outdoors:

01 Ain	02 Aisne	03 Allier
05 Hautes Alpes	08 Ardennes	09 Ariège
11 Aude	12 Aveyron	16 Charente
24 Dordogne	25 Doubs	26 Drôme
32 Gers	36 Indre	37 Indre et Loire
41 Loir et Cher	45 Loiret	50 Manche
55 Meuse	58 Nièvre	59 Nord
60 Oise	61 Orne	63 Puy du Dôme
64 Pyrénées Atlantique	66 Pyrénées Orientales	
67 Bas Rhin	68 Haut Rhin	
70 Haute Saône	71 Saône et Loire	
75 Paris	82 Tarn et Garonne	
84 Vaucluse	88 Vosges	89 Yonne
90 Territoire de Belfort	94 Val de Marne	



This requirement is likely to change over time, allowing you to use your wireless LAN card in more areas within France. Please check with ART for the latest information ([www.art-telecom.fr](http://www.art-telecom.fr))



Your WLAN Card transmits less than 100mW, but more than 10mW.

## Canadian Department of Communications Statement

This digital apparatus does not exceed the Class B limits for radio noise emissions from digital apparatus set out in the Radio Interference Regulations of the Canadian Department of Communications.

This class B digital apparatus complies with Canadian ICES-003.

## IC Radiation Exposure Statement for Canada

This equipment complies with IC radiation exposure limits set forth for an uncontrolled environment. To maintain compliance with IC RF exposure compliance requirements, please avoid direct contact to the transmitting antenna during transmitting. End users must follow the specific operating instructions for satisfying RF exposure compliance.

Operation is subject to the following two conditions:

- This device may not cause interference and
- This device must accept any interference, including interference that may cause undesired operation of the device.

## REACH

Complying with the REACH (Registration, Evaluation, Authorization, and Restriction of Chemicals) regulatory framework, we publish the chemical substances in our products at ASUS REACH website at <http://green.asus.com/english/REACH.htm>.

## Safety information

Your EeeBox PC is designed and tested to meet the latest standards of safety for information technology equipment. However, to ensure your safety, it is important that you read the following safety instructions.

### Setting up your system

- Read and follow all instructions in the documentation before you operate your system.
- Do not use this product near water or a heated source such as a radiator.
- Set up the system on a stable surface with the provided stand. Never use the system alone without the stand.
- Openings on the chassis are for ventilation. Do not block or cover these openings. Make sure you leave plenty of space around the system for ventilation. Never insert objects of any kind into the ventilation openings.
- Use this product in environments with ambient temperatures between 0°C and 35°C.
- If you use an extension cord, make sure that the total ampere rating of the devices plugged into the extension cord does not exceed its ampere rating.

### Care during use

- Do not walk on the power cord or allow anything to rest on it.
- Do not spill water or any other liquids on your system.
- When the system is turned off, a small amount of electrical current still flows. Always unplug all power, modem, and network cables from the power outlets before cleaning the system.
- If you encounter the following technical problems with the product, unplug the power cord and contact a qualified service technician or your retailer.
  - The power cord or plug is damaged.

- Liquid has been spilled into the system.
- The system does not function properly even if you follow the operating instructions.
- The system was dropped or the cabinet is damaged.
- The system performance changes.

### Lithium-Ion Battery Warning

**CAUTION:** Danger of explosion if battery is incorrectly replaced. Replace only with the same or equivalent type recommended by the manufacturer. Dispose of used batteries according to the manufacturer's instructions.

### LASER PRODUCT WARNING

#### CLASS 1 LASER PRODUCT

### NO DISASSEMBLY

**The warranty does not apply to the products that have been disassembled by users**



**DO NOT** throw the EeeBox PC in municipal waste. This product has been designed to enable proper reuse of parts and recycling. This symbol of the crossed out wheeled bin indicates that the product (electrical, electronic equipment, and mercury-containing button cell battery) should not be placed in municipal waste. Check local technical support services for product recycling.



**DO NOT** throw the battery in municipal waste. This symbol of the crossed out wheeled bin indicates that the battery should not be placed in municipal waste. Check local technical support services for battery replacement.

## Takeback and Recycling

Old computers, notebook computers, and other electronic equipment contain hazardous chemicals that are harmful to the environment when disposed in a landfill with trash. By recycling the metals, plastics, and components found in an old computer will be broken down and reused to make new products. And, the environment is protected from any uncontrolled release of harmful chemicals.

ASUS works with recycling vendors with the highest standards for protecting our environment, ensuring worker safety, and complying with global environmental laws. Our commitment to recycling our old equipment grows out of our work to protect the environment in many ways.

For further information about ASUS product recycling and contacts, please visit GreenASUS Takeback and Recycling page (<http://green.asus.com/english/takeback.htm>)

## Notes for this manual

To make sure that you perform certain tasks properly, take note of the following symbols used throughout this manual.



---

**WARNING:** Vital information that you **MUST** follow to prevent injury to yourself.

---



---

**IMPORTANT:** Instructions that you **MUST** follow to complete a task.

---



---

**TIP:** Tips and useful information that help you complete a task.

---



---


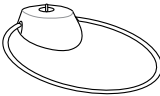
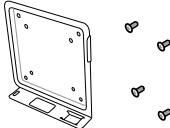
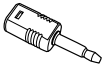
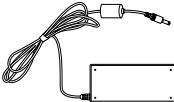



**NOTE:** Additional information for special situations.

---

# Welcome

Congratulations on your purchase of the EeeBox PC. The following illustration displays the package contents of your new EeeBox PC. If any of the below items is damaged or missing, contact your retailer.

## Package contents

		
<b>EeeBox PC</b>	<b>Stand (optional)</b>	<b>VESA mount and Screw pack (optional)</b>
		
<b>Mini jack to S/PDIF adapter (optional)</b>	<b>AC adapter</b>	<b>Power cord</b>
		
<b>Warranty card</b>	<b>Quick start guide</b>	

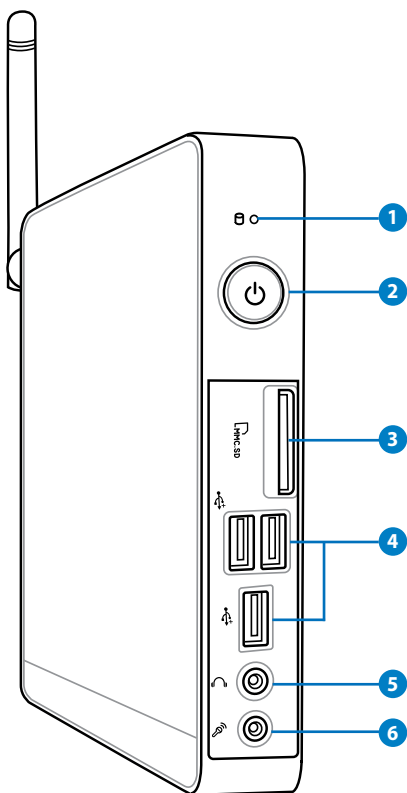


If the device or its components fail or malfunction during normal and proper use within the warranty period, bring the warranty card to the ASUS Service Center for replacement of the defective components.

# Knowing your EeeBox PC

## Front view

Refer to the diagram below to identify the components on this side of the system.



### 1 Hard disk LED

The hard disk LED blinks when data is being written into or read from the hard disk drive.

### 2 Power switch

The power switch allows powering ON and OFF the system.

### **3 Memory card slot**

The built-in memory card reader reads MMC/SD/SDHC cards used in devices like digital cameras, MP3 players, mobile phones, and PDAs.

### **4 USB port**

The USB (Universal Serial Bus) port is compatible with USB devices such as keyboards, mouse devices, cameras, and hard disk drives. USB allows many devices to run simultaneously on a single computer, with some peripheral acting as additional plug-in sites or hubs.

### **5 Headphone/Audio Out jack**

The stereo headphone jack (3.5mm) is used to connect the system's audio out signal to amplified speakers or headphones.

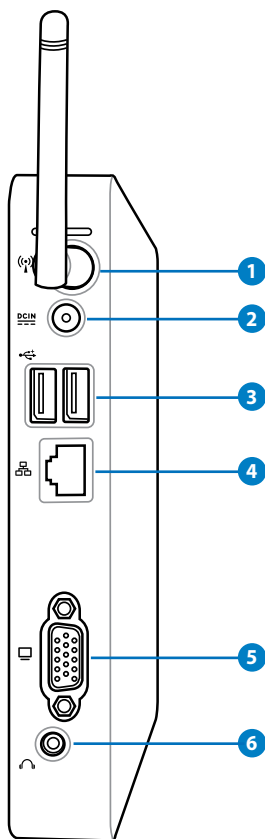
### **6 Microphone jack**

The microphone jack is designed to connect the microphone used for video conferencing, voice narrations, or simple audio recordings.



## Rear view

Refer to the diagram below to identify the components on this side of the system.



### 1 Wireless antenna jack

The jack is used to connect the supplied wireless antenna to enhance wireless signal reception.

## 2 **Power input (DC 19V)**

The supplied power adapter converts AC power to DC power for use with this jack. Power supplied through this jack supplies power to the PC. To prevent damage to the PC, always use the supplied power adapter.



The power adapter may become warm to hot when in use. Do not cover the adapter and keep it away from your body.

## 3 **USB port**

The USB (Universal Serial Bus) port is compatible with USB devices such as keyboards, mouse devices, cameras, and hard disk drives. USB allows many devices to run simultaneously on a single computer, with some peripheral acting as additional plug-in sites or hubs.

## 4 **LAN port**

The eight-pin RJ-45 LAN port supports a standard Ethernet cable for connection to a local network.

## 5 **Display (Monitor) Output**

The 15-pin D-sub monitor port supports a standard VGA-compatible device such as a monitor or projector to allow viewing on a larger external display.

## 6 **Audio Out (S/PDIF Out) jack**

Plug an 3.5mm mini-jack audio cable into this jack for analog or digital audio transfer.

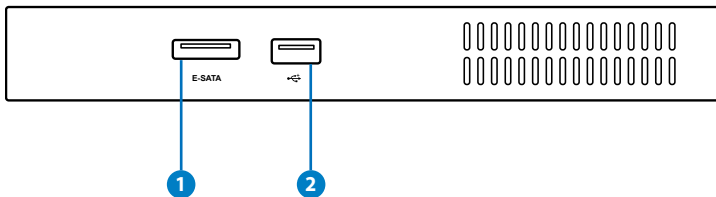


For S/PDIF Out function, use the optional mini jack to S/PDIF adapter to connect to your amplifier.



## Top view

Refer to the diagram below to identify the components on this side of the system.



### 1 **eSATA e-SATA Port**

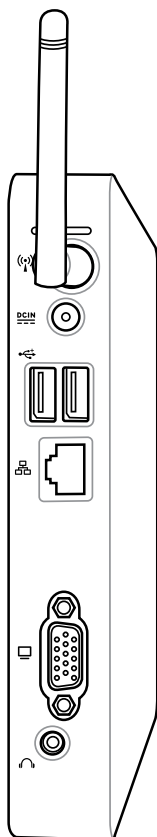
External SATA or eSATA allows external connection of Serial-ATA devices originally designed for use inside the computer. It is up to six times faster than existing USB 2.0, & 1394 for external storage solutions and is also hot pluggable using shielded cables and connectors up to two meters.

### 2 **USB port**

The USB (Universal Serial Bus) port is compatible with USB devices such as keyboards, mouse devices, cameras, and hard disk drives. USB allows many devices to run simultaneously on a single computer, with some peripheral acting as additional plug-in sites or hubs.

## Using the wireless antenna

The wireless antenna is connected to your EeeBox PC for enhancing wireless signal reception. Do not rotate the wireless antenna to the 180°–270° angle for preventing damage.

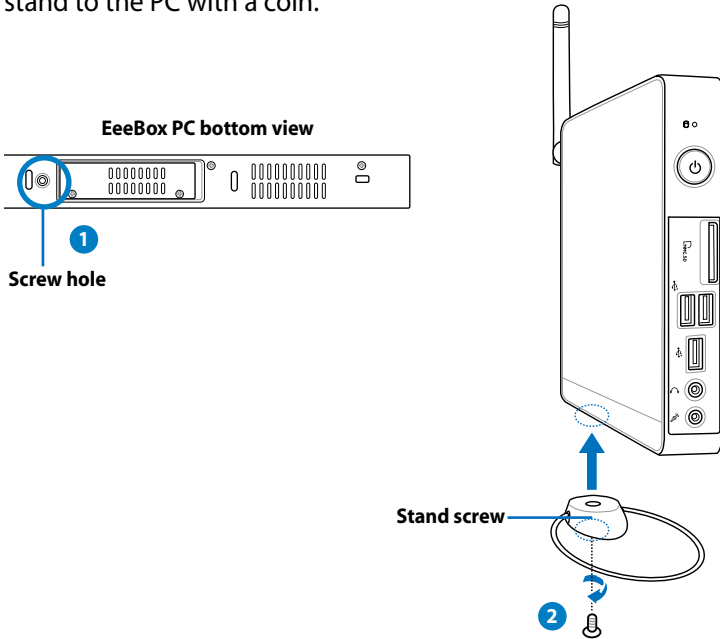


# Positioning your EeeBox PC

## Installing the stand (optional)

Erect your EeeBox PC with the optional stand. To do so:

1. Locate the screw hole on the bottom of the EeeBox PC.
2. Align the stand screw to the PC screw hole, and then secure the stand to the PC with a coin.



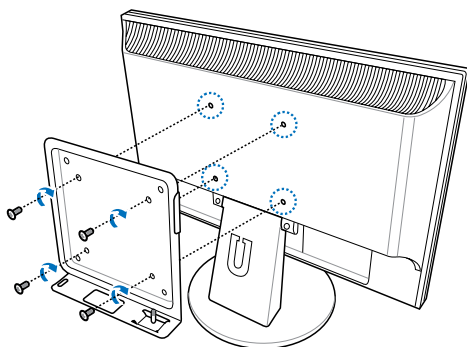
## Installing your EeeBox PC to a monitor (optional)

You can also install your EeeBox PC to the back of a monitor. To do so:

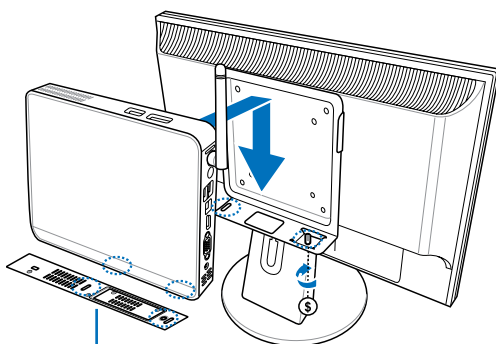
1. Secure the optional VESA mount to your monitor with four screws (HNM/M4 x 8).



To fasten the VESA mount, your monitor must comply with VESA75 or VESA100 standard.



2. Place your EeeBox PC on the VESA mount noting the correct alignment, and then secure the PC to the VESA mount with a coin.



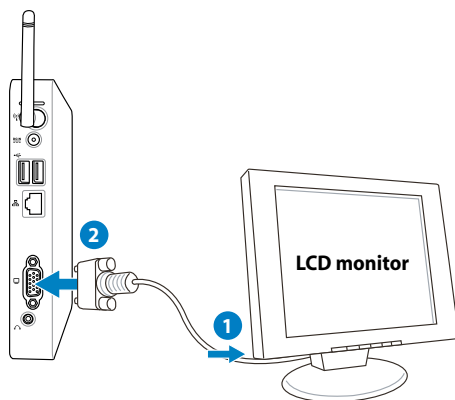
**EeeBox PC bottom view**

# Setting up your EeeBox PC

You need to connect peripherals before using your EeeBox PC.

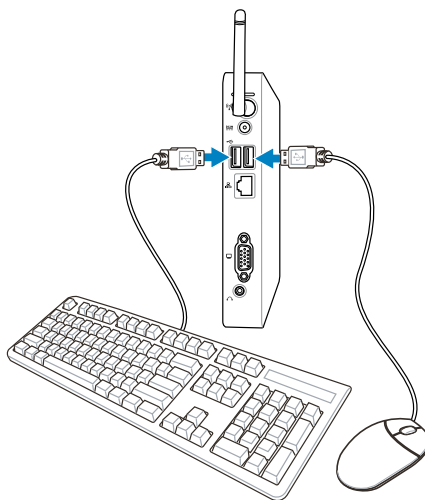
## Connecting to a display

Connect one end of the VGA cable to an LCD monitor (1) and the other end to the **Display (Monitor) Output** port on the system rear panel (2).



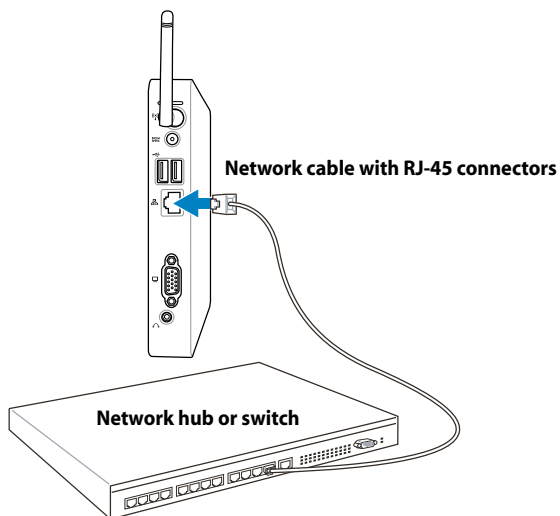
## Connecting to USB devices

Connect USB devices like wired/wireless keyboards (varying with areas), mouse devices, and printers to the **USB** ports on the system rear panel.



## Connecting to a network device

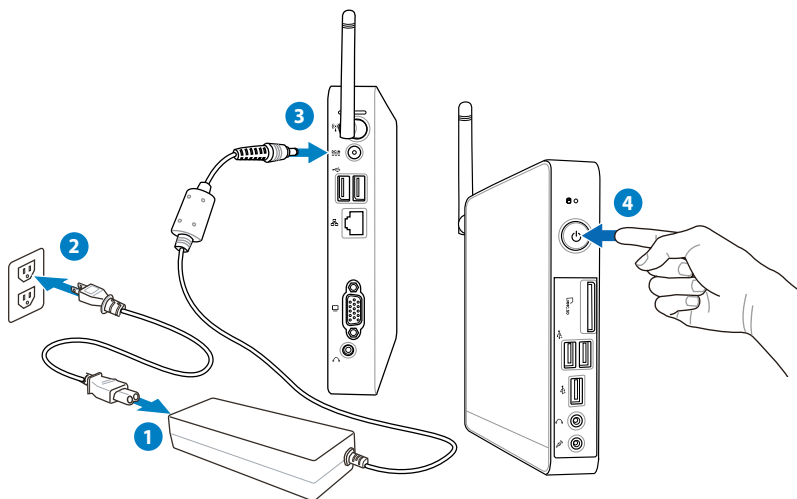
Connect one end of a network cable to the **LAN** port on the system rear panel and the other end to a hub or switch.





## Turning on the system

Connect the supplied AC adapter to the **DC IN** jack on the system rear panel, and then press the **power switch** on the front panel to turn on the system.



- When your EeeBox PC is not in use, unplug the power adapter or switch off the AC outlet to save on power consumption.
- Adjust the power management settings in the Window® Control Panel. This is to ensure that your EeeBox PC is set to a low power consumption mode and is fully operational at the same time.



To enter the BIOS setup, press **<F2>** repeatedly during bootup.

# Using your EeeBox PC




All screenshots in this section are for reference only. Actual screen images may vary with operating systems. Visit the ASUS website at [www.asus.com](http://www.asus.com) for the latest information.

## Configuring wireless connection


To connect to a wireless network, follow the instructions below:




For security concerns, DO NOT connect to an unsecured network. Otherwise, the transmitted information without encryption might be visible to others.

1. Click the wireless network icon with an orange star  in the Windows® Notification area.
2. Select the wireless access point you want to connect to from the list and click **Connect** to build the connection.



If you cannot find the desired access point, click the **Refresh** icon  on the upper right corner to refresh and search in the list again.




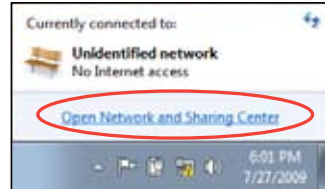
3. When connecting, you may have to enter a password.
4. After a connection has been established, the connection is shown on the list.
5. You can see the wireless network icon  in the Notification area.

# Configuring wired connection

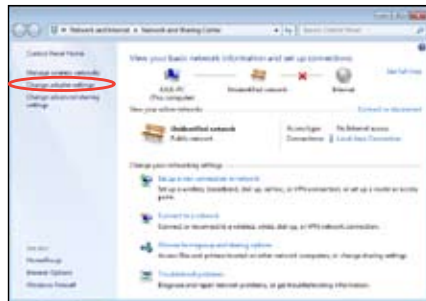
To establish a wired network, follow the instructions below:

## Using a dynamic IP / PPPoE network connection:

1. Click the network icon with a yellow warning triangle  in the Windows® Notification area and select **Open Network and Sharing Center**.



2. Click **Change adapter settings** in the left blue pane.



3. Right-click **Local Area Connection** and select **Properties**.

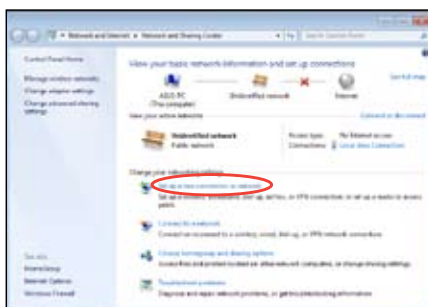


4. Click **Internet Protocol Version 4(TCP/IPv4)** and click **Properties**.
5. Click **Obtain an IP address automatically** and click **OK**.

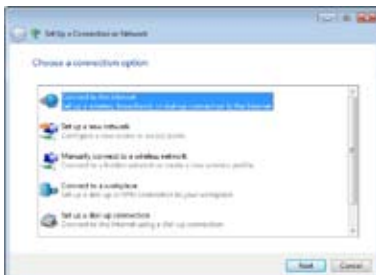


*(Continue the following steps if using PPPoE)*

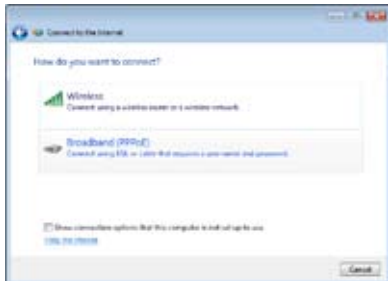
6. Return to the **Network and Sharing Center** and then click **Set up a new connection or network**.



7. Select **Connect to the Internet** and click **Next**.



8. Select **Broadband (PPPoE)** and click **Next**.



9. Enter your User name and, Password, and Connection name. Click **Connect**.



10. Click **Close** to finish the configuration.



11. Click the network icon in the taskbar and click the connection you just created.

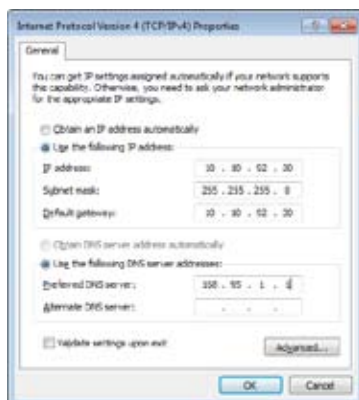


12. Enter your user name and password. Click **Connect** to connect to the Internet.



## Using a static IP:

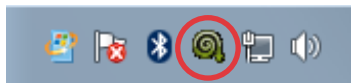
1. Repeat the step 1–4 of Using a dynamic IP to start the static IP network configuration.
2. Click **Use the following IP address**.
3. Enter the IP address, Subnet mask and Gateway from your service provider.
4. If needed, enter the preferred DNS Server address and alternative address.
5. After entering all the related values, click OK to build the network connection.



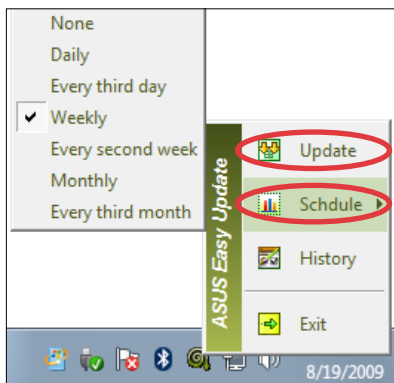
# ASUS Easy Update

ASUS Easy Update is a software tool that automatically detects and downloads the latest BIOS, drivers, and applications for your EeeBox PC.

1. From the Windows® notification area, right-click the **ASUS Easy Update** icon.



2. Select **Schedule** to set how often you want to update your system.
3. Select **Update** to activate the update.



4. Click **OK** to display the items you can download.



5. Check the item(s) you want to download, and then click **OK**.



# Recovering your system

---

## Using the Recovery Partition

### Recovering the OS to the Factory Default Partition (F9 Recovery)

1. Disable Boot Booster in BIOS setup.
2. Press [F9] during bootup.
3. Select **Windows setup [EMS Enabled]** when this item appears and press [Enter].
4. Select the language and click **Next**.
5. Select **Recover the OS to the Default Partition** and click **Next**.
6. The factory default partition will be displayed. Click **Next**.
7. Data on the default partition will be cleared. Click **Recover** to start the system recovery.



You will lose all your data on the selected partition. Ensure to back up your important data beforehand.

8. When the recovery is completed successfully, click **Reboot** to restart the system.

### Backing up the Factory Default Environment Data to a USB Drive (F9 Backup)

1. Repeat the step 1–4 in the previous section.
2. Select **Backup the Factory Environment to a USB Drive** and click **Next**.
3. Connect a USB storage device to your PC to start the Factory Default Environment backup.



The required size of the connected USB storage device should be larger than 15GB. The actual size may vary with your PC model.

4. Select a desired USB storage device if more than one USB storage device is connected to your EeeTop PC/EeeBox PC and click **Next**.





If there is already a partition with proper size in the selected USB storage device (for example, a partition that has been used as the backup partition), the system will show this partition automatically and reuse it for backup.

- Based on the different situations in the previous step, data on the selected USB storage device or on the selected partition will be cleared. Click **Backup** to start backup.



You will lose all your data on the selected USB storage device or on the selected partition. Ensure to back up your important data beforehand.

- When backing up the factory default environment is completed successfully, click **Reboot** to restart the system.

## Using the USB storage device (USB Restore)

When the Recovery Partition in your system is crashed, use the USB storage device to restore the system to the factory default partition or the factory environment data to the entire hard disk.

- Disable Boot Booster in BIOS setup.
- Connect the USB storage device that you back up the factory environment data to.
- Press <ESC> for EeeTop PC or <F8> for EeeBox PC on bootup and the **Please select boot device** screen appears. Select USB: XXXXXX to boot from the connected USB storage device.
- Select the language and click **Next**.
- Select **Restore** and click **Next**.
- Select a task and click **Next**. Task options:

### Restore the OS to the Default Partition only

Select this option if you simply want to restore the OS to the factory default partition. This option deletes all data on the system partition "C" and keeps the partition "D" unchanged.

*(Continued on the next page)*

After you click Next, the factory default partition will be displayed. Click **Next** again.

### **Restore the Whole Hard Disk**

Select this option if you want to restore your EeeTop PC/EeeBox PC to the factory default state. This option deletes all data from your hard disk and creates a new system partition as drive "C", an empty partition as drive "D" and a Recovery Partition.

7. Data on the factory default partition or on the whole hard disk will be cleared depending on the option you selected in the previous step. Click **Restore** to start the task.
8. When the restore is completed successfully, click **Reboot** to restart the system.



## EC Declaration of Conformity



We, the undersigned,

Manufacturer:	ASUSTek COMPUTER INC.
Address, City:	No. 150, LI-TE RD., PEITOU, TAIPEI 112, TAIWAN R.O.C.
Country:	TAIWAN
Authorized representative in Europe:	ASUS COMPUTER GmbH
Address, City:	HARKORT STR. 21-23, 40880 RATINGEN
Country:	GERMANY

declare the following apparatus:

Product name :	EeeBox PC
Model name :	EeeBox B202, EeeBox EB1012, EeeBox EB1007, EeeBox EB1012P

conform with the essential requirements of the following directives:

☒ 2004/108/EC-EMC Directive

<input checked="" type="checkbox"/> EN 55022:2006+A1:2007	<input checked="" type="checkbox"/> EN 55024:1998+A1:2001+A2:2003
<input checked="" type="checkbox"/> EN 61000-3-2:2006	<input checked="" type="checkbox"/> EN 61000-3-3:2008
<input type="checkbox"/> EN 55013:2001+A1:2003+A2:2006	<input type="checkbox"/> EN 55020:2007

☒ 1999/5/EC-R & TTE Directive

<input type="checkbox"/> EN 300 328 V1.7.1(2006-05)	<input checked="" type="checkbox"/> EN 301 489-1 V1.8.1(2008-04)
<input type="checkbox"/> EN 300 440-1 V1.4.1(2008-05)	<input type="checkbox"/> EN 301 489-3 V1.4.1(2002-08)
<input type="checkbox"/> EN 300 440-2 V1.2.1(2008-03)	<input type="checkbox"/> EN 301 489-4 V1.3.1(2002-08)
<input type="checkbox"/> EN 301 511 V9.0.2(2003-03)	<input type="checkbox"/> EN 301 489-7 V1.3.1(2005-11)
<input type="checkbox"/> EN 301 908-1 V3.2.1(2007-05)	<input type="checkbox"/> EN 301 489-9 V1.4.1(2007-11)
<input type="checkbox"/> EN 301 908-2 V3.2.1(2007-05)	<input checked="" type="checkbox"/> EN 301 489-17 V1.3.2(2008-04)
<input type="checkbox"/> EN 301 893 V1.4.1(2005-03)	<input type="checkbox"/> EN 301 489-24 V1.4.1(2007-09)
<input type="checkbox"/> EN 50360:2001	<input type="checkbox"/> EN 302 326-2 V1.2.2(2007-06)
<input type="checkbox"/> EN 50371:2002	<input type="checkbox"/> EN 302 326-3 V1.3.1(2007-09)
<input type="checkbox"/> EN 62311:2008	<input type="checkbox"/> EN 301 357-2 V1.3.1(2006-05)
<input type="checkbox"/> EN 50385:2002	

☒ 2006/95/EC-LVD Directive

<input checked="" type="checkbox"/> EN 60950-1:2001+A11:2004	<input type="checkbox"/> EN60065:2002+A1:2006
<input type="checkbox"/> EN 60950-1:2006	<input type="checkbox"/> EN 60950-1:2006+A11:2009

☒ 2009/125/EC-ErP Directive

Regulation (EC) No. 1275/2008	Regulation (EC) No. 278/2009
<input checked="" type="checkbox"/> EN 62301:2005	<input checked="" type="checkbox"/> EN 62301:2005
Regulation (EC) No. 642/2009	
<input type="checkbox"/> EN 62301:2005	

☒ CE marking

(EC conformity marking)

Position : CEO

Name : Jerry Shen

Year to begin affixing CE marking:2010

Signature : \_\_\_\_\_

# ASUS contact information

## ASUSTeK COMPUTER INC.

Address	15 Li-Te Road, Peitou, Taipei, Taiwan 11259
Telephone	+886-2-2894-3447
Fax	+886-2-2890-7798
E-mail	info@asus.com.tw
Web site	www.asus.com.tw

### **Technical Support**

Telephone	+86-21-38429911
Online support	support.asus.com

## ASUS COMPUTER INTERNATIONAL (America)

Address	800 Corporate Way, Fremont, CA 94539, USA
Telephone	+1-510-739-3777
Fax	+1-510-608-4555
Web site	usa.asus.com

### **Technical Support**

Telephone	+1-812-282-2787
Support fax	+1-812-284-0883
Online support	support.asus.com

## ASUS COMPUTER GmbH (Germany and Austria)

Address	Harkort Str. 21-23, D-40880 Ratingen, Germany
Fax	+49-2102-959911
Web site	www.asus.de
Online contact	www.asus.de/sales

### **Technical Support**

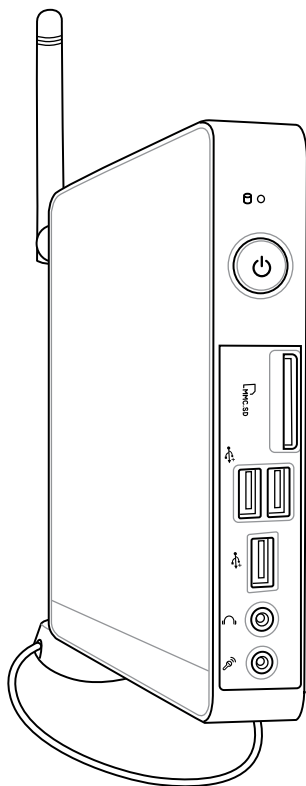
Component Telephone	+49-1805-010923
System/Notebook/Eee/	+49-1805-010920
LCD Telephone	
Support Fax	+49-2102-9599-11
Online support	support.asus.com

*EeeBox*

Español

# Eee Box PC

## Manual de usuario



S6197

Tercera edición V3

Octubre de 2010

**Copyright © 2010 ASUSTeK COMPUTER INC. Todos los derechos reservados.**

Ninguna parte de este manual, incluyendo los productos y programas que describe, puede ser reproducida, transmitida, transcrita, almacenada en un sistema de recuperación o traducida a ningún idioma, de ninguna forma y a través de ningún medio, sin permiso expreso por escrito de ASUSTeK COMPUTER, INC. ("ASUS").

Los productos y nombres de empresas mencionados en este manual podrían o no estar registrados como marcas comerciales o tener derechos de copia en propiedad de sus respectivas empresas, y se utilizan en este documento con fines de identificación. Todas las marcas comerciales son propiedad de sus respectivos propietarios.

Se han realizado todos los esfuerzos posibles para asegurar que los contenidos de este manual son correctos y se encuentran actualizados. Sin embargo, no es posible ofrecer garantías con respecto a la precisión de sus contenidos, y el fabricante se reserva el derecho a realizar cambios sin previo aviso.

# Contenidos

Precauciones .....	39
Información de seguridad .....	44
Notas sobre este manual .....	47
<b>Bienvenido .....</b>	<b>48</b>
Contenido del paquete.....	48
<b>Conociendo su Eee Box PC.....</b>	<b>49</b>
Vista frontal .....	49
Vista posterior .....	51
Vista superior.....	53
Uso de la antena inalámbrica .....	54
<b>Emplazando su Eee Box PC .....</b>	<b>55</b>
Instalación del soporte (opcional) .....	55
Para instalar su Eee Box PC sobre un monitor (opcional).....	56
<b>Para configurar su Eee Box PC .....</b>	<b>57</b>
Para conectar un monitor .....	57
Conexión de dispositivos USB.....	57
Conexión a un dispositivo de red .....	58
Encender el sistema .....	59
<b>Utilizando su Eee Box PC.....</b>	<b>60</b>
Configuración de la conexión inalámbrica.....	60
Configurar una conexión por cable .....	61
ASUS Easy Update .....	65
<b>Recuperación del sistema .....</b>	<b>66</b>
Utilizar la partición oculta.....	66
Recuperar el sistema operativo en la partición predeterminada de fábrica (recuperación mediante F9) ..	66
Hacer una copia de seguridad de los datos de entorno predeterminados de fábrica en una unidad USB (copia de seguridad mediante F9).....	66
Utilizar el dispositivo de almacenamiento USB (restauración mediante USB).....	67



## Precauciones

### Normativa de la Comisión Federal de Comunicaciones (FCC)

Este dispositivo satisface los requisitos de la Parte 15 de la Normativa FCC. El funcionamiento se encuentra sujeto a las siguientes dos condiciones:

- Este dispositivo no debe causar interferencias perjudiciales; y
- Este dispositivo debe aceptar cualquier interferencia recibida, incluyendo aquellas que pudieran causar un funcionamiento no deseado.

Este equipo ha sido comprobado y se determinó que cumple con los límites de dispositivo digital Clase B, de acuerdo con la Parte 15 de las Reglas de la Comisión Federal de Comunicaciones (FCC, por sus siglas en inglés). Estos límites se crearon con el fin de proporcionar una protección razonable contra interferencia dañina en una instalación residencial. Este equipo genera, utiliza y puede irradiar energía en radiofrecuencia y, si no se instala y utiliza según sus instrucciones, podría provocar interferencias perjudiciales en comunicaciones de radio. Si este equipo causa interferencias perjudiciales en la recepción de radio o televisión, lo cual podrá determinar encendiendo y apagando el equipo, animamos al usuario a intentar corregir la interferencia llevando a cabo una o más de las siguientes medidas:

- Reorientar o coloque en otro lugar la antena receptora.
- Aumentar la separación entre el equipo y el receptor.
- Conectar el equipo a un enchufe perteneciente a un circuito distinto al que pertenece el enchufe al que está conectado el receptor.
- Consulte con su proveedor o con un técnico experimentado en radio / TV para más información.

**PRECAUCIÓN:** Cualquier cambio o modificación no aprobada expresamente por la parte responsable de la conformidad podría anular la autoridad del usuario para operar el equipo.

### *Advertencia acerca de la exposición a ondas de radiofrecuencia*

Este equipo debe instalarse y utilizarse de acuerdo con las instrucciones suministradas. La antena o antenas utilizadas con este transmisor deben instalarse de modo que mantengan una distancia mínima de separación de 20 cm con cualquier persona y no deben ubicarse junto a otra antena o transmisor ni funcionar en conjunto con dichos componentes. A fin de satisfacer los requisitos de conformidad con los límites de exposición a ondas de radiofrecuencia, deben hacerse llegar las instrucciones de instalación de la antena y las condiciones de funcionamiento del transmisor a usuarios finales e instaladores.

### **Declaración de conformidad (Directiva R&TTE 1999/5/EC)**

Los siguientes puntos se completaron y se consideran relevantes y suficientes:

- Requisitos esenciales según el [Artículo 3]
- Requisitos de protección para la salud y seguridad según el [Artículo 3.1a]
- Comprobación de la seguridad eléctrica según la norma [EN 60950]
- Requisitos de protección para la compatibilidad electromagnética del [Artículo 3.1b]
- Comprobación de la compatibilidad electromagnética de las normas [EN 301 489-1] y [EN 301]
- Comprobación según la norma [489-17]
- Uso eficaz del espectro de radio según el [Artículo 3.2]
- Conjunto de pruebas de radio según la norma [EN 300 328-2]

## Advertencia de la marca CE



### Marca CE para dispositivos sin LAN inalámbrica o Bluetooth

La versión comercializada de este dispositivo cumple los requisitos de las directivas EEC 2004/108/EC "Compatibilidad electromagnética" y 2006/95/EC "Directiva de baja tensión".



### Marca CE para dispositivos con LAN inalámbrica o Bluetooth

Este equipo cumple los requisitos de la directiva 1999/5/EC del Parlamento y la Comisión Europeos de 9 de marzo de 1999 que rige los equipos de radio y telecomunicación y el reconocimiento mutuo de conformidad.

## Canal de uso inalámbrico para diferentes dominios

Norteamérica	2.412-2.462 GHz	Canal 01 a canal 11
Japón	2.412-2.484 GHz	Canal 01 a canal 14
ETSI	2.412-2.472 GHz	Canal 01 a canal 13

## Bandas de frecuencia inalámbricas restringidas en Francia

Algunas áreas de Francia tienen una banda de frecuencia restringida. La potencia máxima autorizada para interiores en el peor caso es:

- 10 mW para toda la banda de 2,4 GHz (2400 MHz–2483,5 MHz)
- 100 mW para frecuencias comprendidas entre 2446,5 MHz y 2483,5 MHz



Los canales 10 a 13 (ambos incluidos) funcionan en la banda de 2446,6 MHz a 2483,5 MHz.

Hay pocas posibilidades para el uso en exteriores: en propiedades privadas o en la propiedad privada de personas públicas, el uso está sujeto a un procedimiento de autorización preliminar del Ministerio de defensa, con la potencia máxima autorizada de 100 mW en la banda de 2446,5 a 2483,5 MHz. No se permite el uso en exteriores de propiedades públicas.

En los departamentos mencionados anteriormente, para toda la banda de 2,4 GHz:

- La potencia máxima autorizada en interiores es de 100 mW
- La potencia máxima autorizada en exteriores es de 10 mW

Departamentos en los que el uso de la banda de 2400 a 2483,5 MHz se permite con una potencia EIRP inferior a 100 mW en interiores e inferior a 10 mW en exteriores:

01 Ain	02 Aisne	03 Allier
05 Hautes Alpes	08 Ardennes	09 Ariège
11 Aude	12 Aveyron	16 Charente
24 Dordogne	25 Doubs	26 Drôme
32 Gers	36 Indre	37 Indre et Loire
41 Loir et Cher	45 Loiret	50 Manche
55 Meuse	58 Nièvre	59 Nord
60 Oise	61 Orne	63 Puy du Dôme
64 Pyrénées Atlantique	66 Pyrénées Orientales	
67 Bas Rhin	68 Haut Rhin	
70 Haute Saône	71 Saône et Loire	
75 Paris	82 Tarn et Garonne	
84 Vaucluse	88 Vosges	89 Yonne
90 Territoire de Belfort	94 Val de Marne	

Es probable que este requisito cambie en el futuro, permitiendo el uso de la tarjeta LAN inalámbrica en más zonas dentro de Francia. Consulte a la agencia de regulación de telecomunicaciones ART para obtener la información más reciente ([www.art-telecom.fr](http://www.art-telecom.fr)).



La tarjeta WLAN transmite con una potencia inferior a 100 mW, pero superior a 10 mW.

## **Declaración de Compatibilidad de Comunicaciones del Departamento Canadiense**

Este aparato digital no excede los límites de emisiones de ruido de radio de Clase B establecidos para aparatos digitales, según lo definido por la normativa de interferencias de radio del departamento canadiense de comunicaciones.

Este dispositivo digital Clase [B] cumple con la norma canadiense ICES-003.

## **Declaración Canadiense para Exposición a Radiaciones IC**

Este equipamiento cumple con los límites de exposición a radiaciones IC en entornos no controlados. Para mantener la conformidad con estos requerimientos, por favor evite el contacto directo con la antena durante la transmisión. El usuario final debe seguir las instrucciones operativas específicas para satisfacer estos parámetros de conformidad.

Su funcionamiento está sujeto a las dos condiciones siguientes:

- Este dispositivo no debe causar interferencias perjudiciales, y
- Este dispositivo debe ser compatible con cualquier interferencia recibida, incluyendo interferencias que podrían provocar un funcionamiento no deseado.

## **REACH**

En cumplimiento del marco reglamentario REACH (registro, evaluación, autorización y restricción de productos químicos), hemos publicado las sustancias que contienen nuestros productos a través del sitio web ASUS REACH, al que puede acceder a través de la dirección <http://csr.asus.com/english/REACH.htm>.

## Información de seguridad

Su Eee Box PC ha sido diseñado y probado para cumplir con la normativa de seguridad más reciente en cuanto a equipos de tecnologías de la información. No obstante, para garantizar su seguridad, es importante que lea las siguientes instrucciones de seguridad.

### Configuración del sistema

- Lea y siga todas las instrucciones de la documentación antes de usar el sistema.
- No utilice este producto junto a zonas con agua o fuentes de calor, como por ejemplo radiadores.
- Instale el sistema sobre una superficie estable utilizando el soporte suministrado. Nunca utilice sólo el sistema sin soporte.
- Las aberturas de la carcasa son parte del sistema de ventilación del producto. No las bloquee. Asegúrese de dejar suficiente espacio alrededor del sistema para proporcionarle la ventilación adecuada. Nunca inserte objetos de ningún tipo en las aberturas de ventilación.
- Utilice este producto en entornos con una temperatura ambiente de entre 0 °C y 35 °C.
- Si usa un alargador, asegúrese de que el valor nominal de la corriente de los dispositivos enchufados no supera el de dicho alargador.

### Consideraciones a tener en cuenta durante el uso

- No camine sobre el cable de alimentación ni coloque nada sobre él.
- No derrame agua ni ningún otro líquido sobre el sistema.
- Cuando el sistema está apagado, sigue consumiendo una pequeña cantidad de corriente eléctrica. Desenchufe siempre todas las tomas de corriente, el módem y los cables de red antes de limpiar el sistema.
- Si detecta los siguientes problemas técnicos en el producto, desenchufe el cable de alimentación y póngase en contacto con un técnico profesional o con su proveedor.
  - El cable o el enchufe de alimentación está dañado.

- Se ha derramado líquido dentro del sistema.
- El sistema no funciona correctamente aunque se hayan seguido las instrucciones de funcionamiento.
- El sistema se ha dejado caer o la carcasa está dañada.
- El rendimiento del sistema cambia.

## **Advertencia relacionada con baterías de iones de litio**

**PRECAUCIÓN:** Existe peligro de explosión si la batería se reemplaza de forma incorrecta. Sustitúyalas por otras del mismo tipo o uno equivalente, recomendado por el fabricante. Deseche las baterías usadas de acuerdo con las instrucciones del fabricante.

## **ADVERTENCIA SOBRE PRODUCTOS CON LÁSER**

### **PRODUCTO LÁSER DE CLASE 1**

## **NO DESMONTAR**

**La garantía no se aplica a productos desmontados por los usuarios**



**NO** tire su Eee Box PC a la basura. Este producto está diseñado para posibilitar la reutilización de piezas y el reciclaje apropiados. Este símbolo del cubo de basura con ruedas tachado indica que el producto (eléctrico, el equipo electrónico y la pila de botón de mercurio) no debe depositarse con el resto de la basura. Consulte el reciclaje de productos a los servicios de asistencia técnica locales.



**NO** tire la batería a la basura. Este símbolo del cubo de basura con ruedas tachado indica que la batería no debe depositarse con el resto de la basura. Consulte la sustitución de la batería a los servicios de asistencia técnica locales.

## Retirada y reciclaje

Los equipos informáticos antiguos, equipos portátiles y otros equipos electrónicos contienen productos químicos peligrosos que podrían ser perjudiciales para el medio ambiente si se eliminan en un vertedero junto con la basura doméstica. Reciclándolos, los metales, plásticos y componentes de los equipos antiguos se dividen y reutilizan para fabricar productos nuevos. Además, el entorno queda protegido ante la liberación de productos químicos perjudiciales.

ASUS trabaja con distintos proveedores de servicios de reciclaje que ofrecen los más altos niveles de protección de nuestro entorno, garantizando la seguridad y cumpliendo con la legislación medioambiental internacional. Nuestro compromiso a la hora de reciclar equipos antiguos surge de nuestro trabajo por proteger el entorno de muchas formas.

Para más información acerca del reciclaje de productos ASUS y la obtención de contactos, visite GreenASUS Takeback y la página de Reciclado (<http://csr.asus.com/english/takeback.htm>).



## Notas sobre este manual

Para asegurarse de que realiza determinadas tareas correctamente, observe los siguientes símbolos de seguridad utilizados a lo largo de este manual.



---

**¡ADVERTENCIA!** Información vital que **MUST (DEBE)** respetar para evitar lesiones personales.

---



---

**¡IMPORTANTE!** Información que **MUST (DEBE)** CONSIDERAR para realizar una tarea.

---



---

**SUGERENCIA:** Sugerencias e información útiles que le ayudarán a realizar una tarea.

---



---


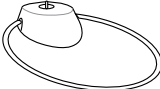
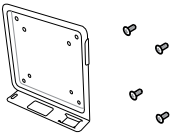
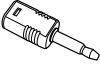
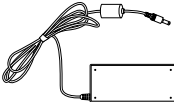



**NOTA:** Información adicional para situaciones especiales.

---

# Bienvenido

Felicidades por la adquisición del Eee Box PC. La siguiente ilustración muestra los contenidos de la caja de su nuevo Eee Box PC. Póngase en contacto con su distribuidor si falta cualquier artículo o se encuentra dañado.

## Contenido del paquete

		
EeeBox PC	Base (opcional)	Soporte VESA y paquete con tornillos (opcional)
		
Minijack S/PDIF (opcional)	Adaptador de CA	Cable de alimentación
		
Tarjeta de garantía	Guía de inicio rápido	

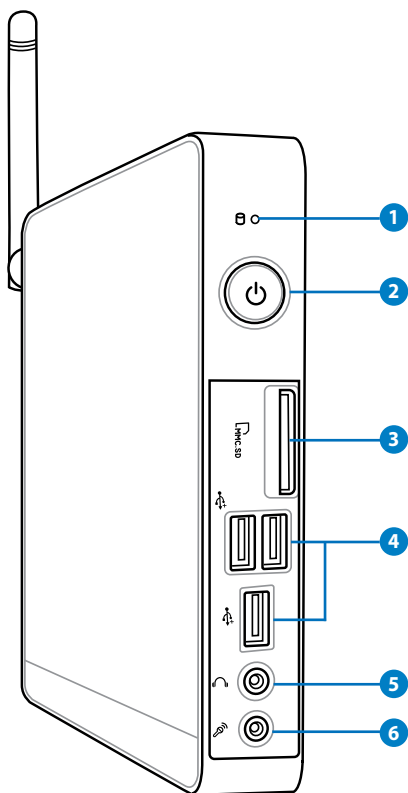


Si el dispositivo o sus componentes se averían o no funcionan mientras se usan normal y adecuadamente dentro del período de garantía, lleve la tarjeta de garantía al Centro de atención al cliente de ASUS para la sustitución de los componentes defectuosos.

# Conociendo su Eee Box PC

## Vista frontal

Consulte la ilustración siguiente para identificar los componentes situados a este lado del sistema.



### 1 Disco duro LED

El LED de disco duro parpadea mientras se están leyendo o grabando datos en la unidad de disco duro.

### 2 Conmutador de alimentación

El interruptor de encendido permite ENCENDER o APAGAR el sistema.

### 3 **Ranura para tarjeta de memoria**

El lector de tarjetas de memoria integrado permite leer tarjetas de tipo MMC / SD / SDHC, como las utilizadas en dispositivos como cámaras digitales, reproductores MP3, teléfonos móviles y PDA.

### 4 **Puerto USB**

El puerto USB (bus serie universal) es compatible con dispositivos USB como teclados, ratones, cámaras y unidades de disco duro. La interfaz USB permite que muchos dispositivos funcionen simultáneamente en un solo equipo, con algunos periféricos comportándose como sitios o concentradores complementarios.

### 5 **Conector de auricular / salida de audio**

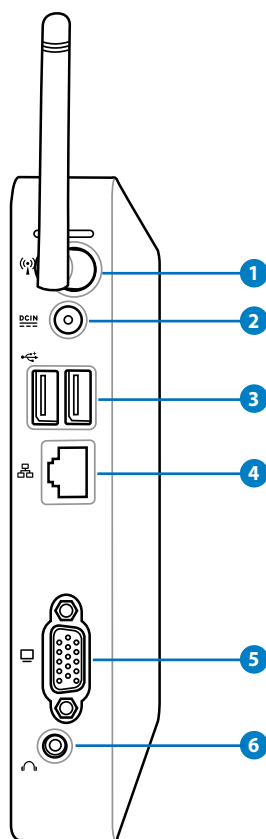
El conector para auricular estéreo de 3,5 mm se utiliza para enviar la señal de salida de audio del sistema a los auriculares o altavoces amplificados.

### 6 **Conector de micrófono**

El conector de micrófono está diseñado para enchufar el micrófono usado para conferencias de vídeo, narraciones de voz o grabaciones de audio sencillas.

## Vista posterior

Consulte el siguiente diagrama para identificar los componentes de este lado del sistema.



### 1 Conector de antena inalámbrica

Este conector se utiliza para conectar la antena inalámbrica suministrada y mejorar la recepción de la señal inalámbrica.

## 2 **Entrada de alimentación (DC 19V)**

El adaptador de alimentación suministrado convierte la alimentación de CA en alimentación de CC. La alimentación suministrada a través de este conector proporciona energía a su PC. Para no dañar el equipo, use siempre el adaptador de alimentación suministrado.



El adaptador de alimentación podría calentarse mientras se encuentre en uso. No cubra el adaptador y manténgalo alejado del cuerpo.

## 3 **USB port**

El puerto USB (Universal Serial Bus) es compatible con dispositivos USB como teclados, ratones, cámaras o discos duros. La interfaz USB permite que muchos dispositivos funcionen simultáneamente en un solo equipo, con algunos periféricos comportándose concentradores complementarios.

## 4 **Puerto LAN**

El puerto LAN RJ-45 de ocho contactos admite un cable Ethernet estándar para conectar el dispositivo a una red local.

## 5 **Salida de pantalla (monitor)**

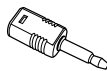
El puerto de monitor D-sub de 15 patillas permite conectar un dispositivo estándar compatible con VGA, como un monitor o proyector, a fin de poder visualizar la imagen en una pantalla externa de mayores dimensiones.

## 6 **Conector de salida de audio (S/PDIF)**

Conecte un cable de audio minijack de 3,5 mm en este conector para realizar transferencias de audio analógico o digital.

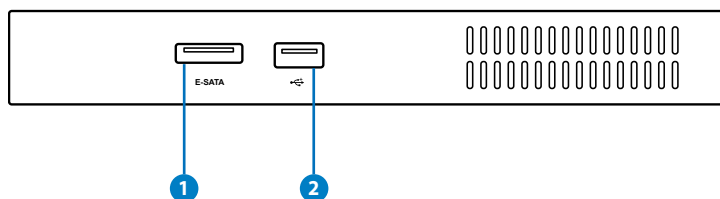


Para utilizar la función de salida S/PDIF, utilice el adaptador minijack / S/PDIF suministrado para conectar su amplificador.



## Vista superior

Consulte el diagrama siguiente para conocer los componentes situados en esta sección del sistema.



### 1 ESATA Puerto e-SATA

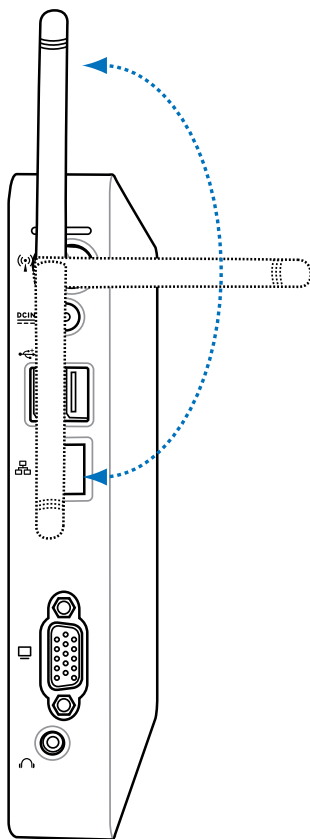
El puerto SATA externo o eSATA permite llevar a cabo la conexión externa de dispositivos Serial-ATA, diseñados originalmente para su uso en el interior de un equipo. Como interfaz para soluciones de almacenamiento externo, es hasta seis veces más rápida que las actuales USB 2.0 y 1394 y admite conexión en caliente por medio del uso de conectores y cables blindados de hasta dos metros.

### 2 Puerto USB

El puerto USB (bus serie universal) es compatible con distintos dispositivos USB, como teclados, dispositivos de ratón, cámaras y unidades de disco duro. El puerto USB admite también el funcionamiento simultáneo de multitud de dispositivos en un único equipo a través de determinados periféricos que actúan como puntos de conexión adicionales o concentradores.

## Uso de la antena inalámbrica

La antena inalámbrica se conecta a su PC Eee Box para mejorar la calidad de recepción de la señal inalámbrica. A fin de evitar dañarla, no gire la antena inalámbrica formando un ángulo de  $180^{\circ}$ – $270^{\circ}$ .



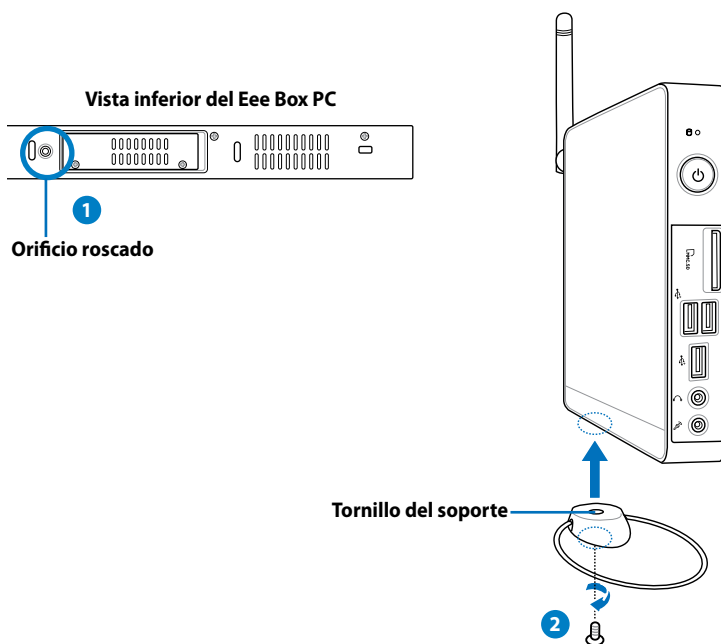


# Emplazando su Eee Box PC

## Instalación del soporte (opcional)

Coloque su Eee Box PC sobre el soporte suministrado. Para ello:

1. Localice el orificio roscado situado en la parte inferior del Eee Box PC.
2. Alinee el tornillo del soporte con el orificio roscado del PC y fije el soporte al PC utilizando una moneda.



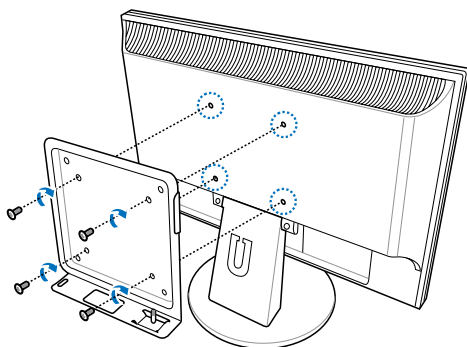
## Para instalar su Eee Box PC sobre un monitor (opcional)

También puede conectar su Eee Box PC a un monitor. Para ello:

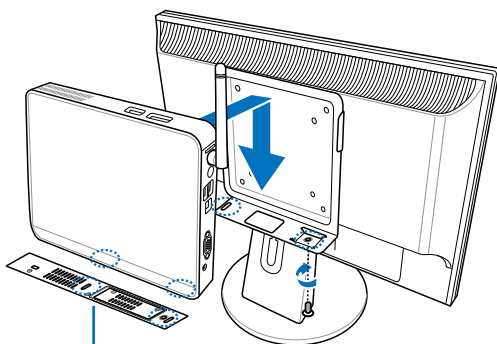
1. Asegure el soporte VESA al monitor con cuatro tornillos (HNM/M4 x 8).



Para sujetar el soporte VESA, el monitor debe cumplir la norma VESA75 o VESA100.



2. Coloque su Eee Box PC en el soporte VESA teniendo en cuenta la alineación correcta y, a continuación, asegure su PC a dicho soporte con una moneda.



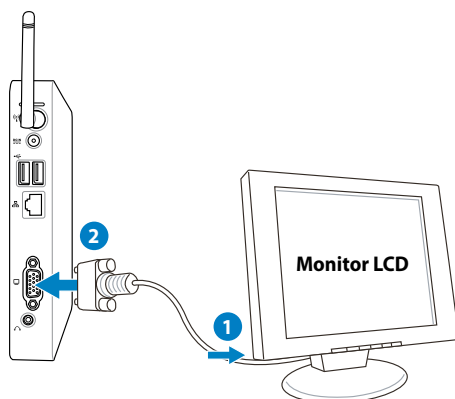
Vista inferior del Eee Box PC

# Para configurar su Eee Box PC

Necesitará conectar sus periféricos antes de utilizar su Eee Box PC.

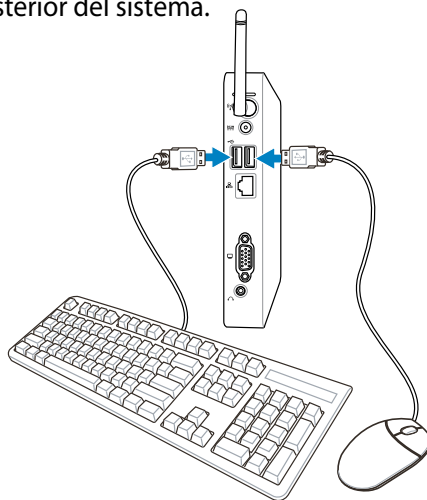
## Para conectar un monitor

Conecte un extremo del cable VGA a un monitor LCD (1) y el otro extremo al puerto **Salida de pantalla (monitor)** situado en el panel posterior del sistema (2).



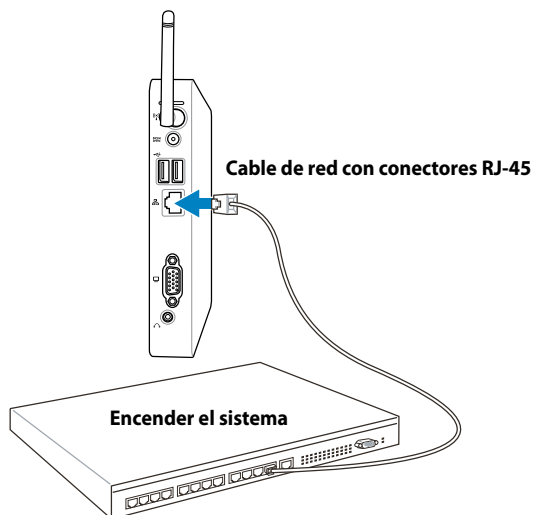
## Conexión de dispositivos USB

Conecte dispositivos USB como teclados con cable/inalámbricos (varían por zonas), ratones e impresoras a los puertos **USB** que hay en el panel posterior del sistema.



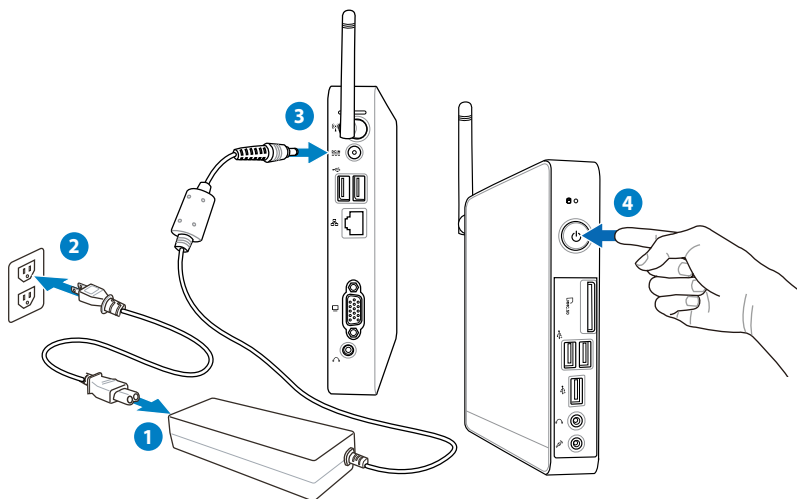
## Conexión a un dispositivo de red

Conecte un extremo del cable de red al puerto **LAN** situado en el panel trasero del sistema, y el otro extremo a un hub o switch.



## Encender el sistema

Conecte el adaptador AC suministrado al conector **DC IN** del panel trasero del sistema, y presione el **power switch (interruptor de encendido)** en el panel delantero para encender el sistema.



- Cuando su Eee Box PC no se esté utilizando, desenchufe el adaptador de alimentación o desconecte la toma de CA para ahorrar energía.
- Ajuste la configuración de ahorro de energía en el Panel de control de Window®. De esta forma se asegurará de que su Eee Box PC está establecido en un modo de consumo de baja energía y funciona perfectamente en todo momento.



Para entrar en la configuración del BIOS, presione <F2> repetidamente durante el arranque.

# Utilizando su Eee Box PC




Las capturas de pantalla que aparecen en esta sección deben utilizarse únicamente como referencia. Las pantallas reales podrían variar en función del sistema operativo. Visite el sitio web de ASUS a través de la dirección [www.asus.com](http://www.asus.com) si desea obtener la información más reciente.

## Configuración de la conexión inalámbrica


Para conectarse a una red inalámbrica siga las instrucciones siguientes:




Por motivos de seguridad, NO se conecte a una red no segura. De lo contrario, otras personas pueden ver la información transmitida sin cifrar.

1. Haga clic en el icono de red inalámbrica marcado con una estrella de color naranja  en el área de notificación de Windows®.
2. Seleccione el punto de acceso inalámbrico al que desee conectarse en la lista y haga clic en **Connect** (**Conectar**) para establecer la conexión.



Si no encuentra el punto de acceso al que desea conectarse, haga clic en el icono **Refresh (Actualizar)** , situado en la esquina superior derecha, para actualizar la lista y buscarlo de nuevo.




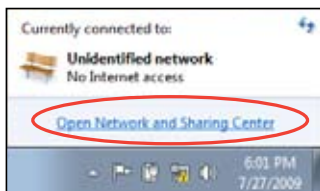
3. Es posible que deba introducir una contraseña durante la conexión.
4. Una vez establecida una conexión, ésta se mostrará en la lista.
5. Aparecerá el icono de red inalámbrica  en el área de notificación.

# Configurar una conexión por cable

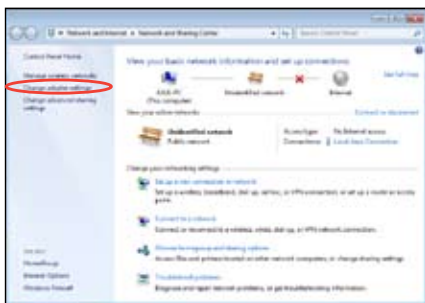
Para establecer una red por cable, siga las instrucciones que se indican a continuación:

## Utilizar una dirección IP dinámica / Conexión de red PPPoE:

1. Haga clic en el icono de red marcado con un triángulo de advertencia de color amarillo , situado en el área de notificación de Windows®, y seleccione **Open Network and Sharing Center** (**Abrir centro de redes y recursos compartidos**).



2. Haga clic en **Change adapter settings** (**Cambiar configuración del adaptador**) en el panel azul de la izquierda.



3. Haga clic con el botón secundario en **Conexión de área local** y seleccione **Propiedades**.

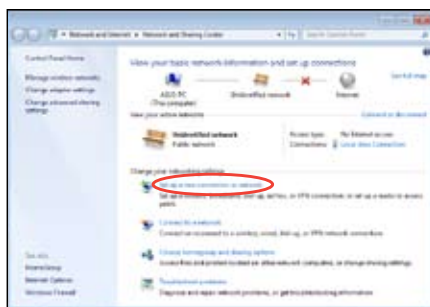


4. Haga clic en **Protocolo Internet Versión 4 (TCP/IPv4)** y, a continuación, haga clic en **Propiedades**.
5. Haga clic en **Obtener una dirección IP automáticamente** y haga clic en **Aceptar**.



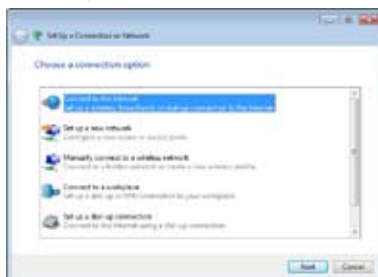
*(Continúe llevando a cabo los pasos siguientes si utiliza PPPoE)*

6. Vuelva a la ventana **Network and Sharing Center (Centro de redes y recursos compartidos)** y haga clic en **Set up a new connection or network (Configurar una nueva conexión o red)**.

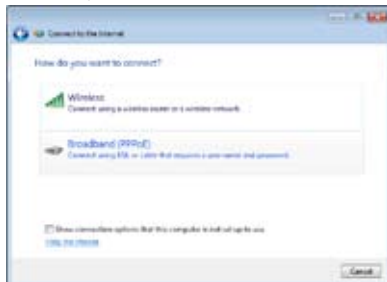




7. Seleccione **Conectarse a Internet** y haga clic en **Siguiente.**



8. Seleccione **Banda ancha (PPPoE)** y haga clic en **Siguiente.**



9. Introduzca su Nombre de usuario, su Contraseña y el Nombre de la conexión. Haga clic en **Connect (Conectar).**



10. Haga clic en **Cerrar (Cerrar)** para finalizar la configuración.



11. Haga clic en el icono de red situado en la barra de tareas y, a continuación, haga clic en la conexión que acaba de crear.

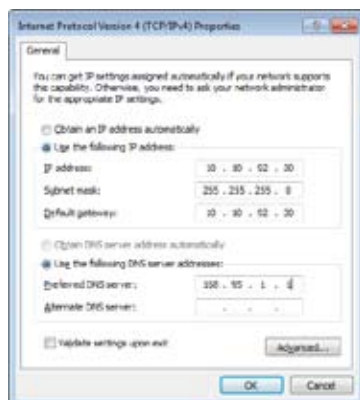


12. Escriba su nombre de usuario y contraseña. Haga clic en **Conectar** para conectarse a Internet.



## Para usar una dirección IP estática:

1. Repita los pasos 1 – 4 de la sección Uso de una dirección IP dinámica para comenzar a configurar una red con direcciones IP estáticas.
2. Haga clic en **Use the following IP address (Usar la siguiente dirección IP)**.
3. Introduzca la Dirección IP, la Máscara de subred y la Puerta de enlace de su proveedor de servicios.
4. Si es necesario, introduzca las direcciones principal y alternativa de su Servidor DNS preferido.
5. Una vez introducidos todos los valores relacionados, haga clic en OK (Aceptar) para crear la conexión de red.



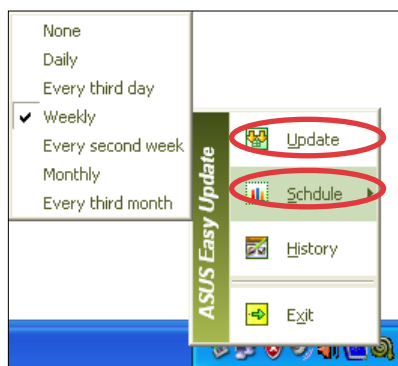
# ASUS Easy Update

ASUS Easy Update es una herramienta que detecta y descarga automáticamente las últimas versiones de BIOS, controladores y aplicaciones para su Eee Box PC.

1. Desde el área de notificación de Windows®, haga clic derecho en el icono de **ASUS Easy Update**.



2. Seleccione **Schedule (Programar)** para establecer la frecuencia con la que desea actualizar el sistema.
3. Seleccione **Update (Actualizar)** para activar la actualización.



4. Haga clic en **OK (Aceptar)** para mostrar los elementos que puede descargar.



5. Seleccione los elementos que desea descargar y haga clic en **OK (Aceptar)**.



# Recuperación del sistema

---

## Utilizar la partición oculta

### Recuperar el sistema operativo en la partición predeterminada de fábrica (recuperación mediante F9)

1. Deshabilite el potenciador de arranque en la configuración del BIOS.
2. Presione <F9> durante el arranque.
3. Seleccione Windows setup [**EMS Enabled**] (Configuración de Windows [**EMS habilitado**]) cuando aparezca este elemento y presione [Entrar].
4. Seleccione el idioma y haga clic en **Next (Siguiente)**.
5. Seleccione **Recover the OS to the Default Partition (Recuperar el sistema operativo en la partición predeterminada)** y haga clic en Next (Siguiente).
6. Se mostrará la partición predeterminada de fábrica. Haga clic en **Next (Siguiente)**.
7. Los datos de la partición predeterminada se borrarán. Haga clic en **Recover (Recuperar)** para iniciar la recuperación del sistema.



Se perderán todos los datos de la partición seleccionada. Asegúrese de hacer antes una copia de seguridad de sus datos importantes.

8. Cuando la recuperación se complete correctamente, haga clic en **Reboot (Reiniciar)** para reiniciar el sistema.

### Hacer una copia de seguridad de los datos de entorno predeterminados de fábrica en una unidad USB (copia de seguridad mediante F9)

1. Repita los pasos 1 a 4 de la sección anterior.
2. Seleccione **Backup the Factory Environment to a USB Drive (Hacer copia de seguridad del entorno de fábrica en una unidad USB)** y haga clic Next (Siguiente).
3. Conecte un dispositivo de almacenamiento USB a su PC para iniciar la copia de seguridad del entorno predeterminado de fábrica.



El tamaño necesario del dispositivo de almacenamiento USB conectado debe ser mayor de 15 GB. El tamaño real puede variar en función del modelo de PC.

4. Seleccione el dispositivo de almacenamiento USB que desee si hay varios de ellos conectados a su EeeTop PC o EeeBox PC y haga clic en **Next (Siguiente)**.



Si ya hay una partición con el tamaño adecuado en el dispositivo de almacenamiento USB seleccionado (por ejemplo, una partición que se haya utilizado como la partición de copia de seguridad), el sistema la mostrará automáticamente y la reutilizará para la copia de seguridad.

5. En función de las diferentes situaciones del paso anterior, los datos del dispositivo de almacenamiento USB seleccionados, o de la partición seleccionada, se borrarán. Haga clic en **Backup (Hacer copia de seguridad)** para iniciar la copia de seguridad.



Se perderán todos los datos del dispositivo de almacenamiento USB seleccionado o de la partición seleccionada. Asegúrese de hacer antes una copia de seguridad de sus datos importantes.

6. Cuando la copia de seguridad del entorno predeterminado de fábrica se complete correctamente, haga clic en **Reboot (Reiniciar)** para reiniciar el sistema.

## Utilizar el dispositivo de almacenamiento USB (restauración mediante USB)

Si la partición de recuperación del sistema se daña, utilice el dispositivo de almacenamiento USB para restaurar la partición predeterminada de fábrica en el sistema o los datos de entorno de fábrica en el disco duro completo.

1. Deshabilite el potenciador de arranque en la configuración del BIOS.
2. Conecte el dispositivo de almacenamiento USB en el que hizo una copia de seguridad de los datos del entorno de fábrica.
3. Presione <ESC> para EeeTop PC o <F8> para EeeBox PC durante el arranque. Aparecerá la pantalla **Please select boot device (Seleccione el dispositivo de arranque)**. Seleccione USB:

XXXXXX para arrancar desde el dispositivo de almacenamiento USB conectado.

4. Seleccione el idioma y haga clic en **Next (Siguiente)**.
5. Seleccione **Restore (Restaurar)** y haga clic en **Next (Siguiente)**.
6. Seleccione una tarea y haga clic en **Next (Siguiente)**. Opciones de tarea:

- **Restore the OS to the Default Partition only (Restaurar el sistema operativo solamente en la partición predeterminada)**

Seleccione esta opción si simplemente desea restaurar el sistema operativo en la partición predeterminada de fábrica. Esta opción elimina todos los datos de la partición "C" del sistema y mantiene la partición "D" sin cambios.

Después de hacer clic en **Next (Siguiente)**, se mostrará la partición predeterminada de fábrica. Haga clic en **Next (Siguiente)** una vez más.

- **Restore the Whole Hard Disk (Restaurar el disco duro completo)**

Seleccione esta opción si desea restaurar el estado predeterminado de fábrica de su EeeTop PC o EeeBox PC. Esta opción elimina todos los datos del disco duro y crea una nueva partición de sistema como unidad "C", una partición vacía como unidad "D" y una partición de recuperación.

7. Los datos de la partición predeterminada de fábrica o del disco duro completo se borrarán dependiendo de la opción seleccionada en el paso anterior. Haga clic en **Restore (Restaurar)** para iniciar la tarea.
8. Cuando la restauración se complete correctamente, haga clic en **Reboot (Reiniciar)** para reiniciar el sistema.



# EC Declaration of Conformity



We, the undersigned,

Manufacturer:	ASUSTek COMPUTER INC.
Address, City:	No. 150, LI-TE RD., PEITOU, TAIPEI 112, TAIWAN R.O.C.
Country:	TAIWAN
Authorized representative in Europe:	ASUS COMPUTER GmbH
Address, City:	HARKORT STR. 21-23, 40880 RATINGEN
Country:	GERMANY

declare the following apparatus:

Product name :	EeeBox PC
Model name :	EeeBox B202, EeeBox EB1012, EeeBox EB1007, EeeBox EB1012P

conform with the essential requirements of the following directives:

## ☒ 2004/108/EC-EMC Directive

<input checked="" type="checkbox"/> EN 55022:2006+A1:2007	<input checked="" type="checkbox"/> EN 55024:1998+A1:2001+A2:2003
<input checked="" type="checkbox"/> EN 61000-3-2:2006	<input checked="" type="checkbox"/> EN 61000-3-3:2008
<input type="checkbox"/> EN 55013:2001+A1:2003+A2:2006	<input type="checkbox"/> EN 55020:2007

## ☒ 1999/5/EC-R & TTE Directive

<input type="checkbox"/> EN 300 328 V1.7.1(2006-05)	<input checked="" type="checkbox"/> EN 301 489-1 V1.8.1(2008-04)
<input type="checkbox"/> EN 300 440-1 V1.4.1(2008-05)	<input type="checkbox"/> EN 301 489-3 V1.4.1(2002-08)
<input type="checkbox"/> EN 300 440-2 V1.2.1(2008-03)	<input type="checkbox"/> EN 301 489-4 V1.3.1(2002-08)
<input type="checkbox"/> EN 301 511 V9.0.2(2003-03)	<input type="checkbox"/> EN 301 489-7 V1.3.1(2005-11)
<input type="checkbox"/> EN 301 908-1 V3.2.1(2007-05)	<input type="checkbox"/> EN 301 489-9 V1.4.1(2007-11)
<input type="checkbox"/> EN 301 908-2 V3.2.1(2007-05)	<input checked="" type="checkbox"/> EN 301 489-17 V1.3.2(2008-04)
<input type="checkbox"/> EN 301 893 V1.4.1(2005-03)	<input type="checkbox"/> EN 301 489-24 V1.4.1(2007-09)
<input type="checkbox"/> EN 50360:2001	<input type="checkbox"/> EN 302 326-2 V1.2.2(2007-06)
<input type="checkbox"/> EN 50371:2002	<input type="checkbox"/> EN 302 326-3 V1.3.1(2007-09)
<input type="checkbox"/> EN 62311:2008	<input type="checkbox"/> EN 301 357-2 V1.3.1(2006-05)
<input type="checkbox"/> EN 50385:2002	

## ☒ 2006/95/EC-LVD Directive

<input checked="" type="checkbox"/> EN 60950-1:2001+A11:2004	<input type="checkbox"/> EN60065:2002+A1:2006
<input type="checkbox"/> EN 60950-1:2006	<input type="checkbox"/> EN 60950-1:2006+A11:2009

## ☒ 2009/125/EC-ErP Directive

Regulation (EC) No. 1275/2008	Regulation (EC) No. 278/2009
<input checked="" type="checkbox"/> EN 62301:2005	<input checked="" type="checkbox"/> EN 62301:2005
Regulation (EC) No. 642/2009	
<input type="checkbox"/> EN 62301:2005	

## ☒ CE marking



(EC conformity marking)

Position : CEO

Name : Jerry Shen

Declaration Date: May. 27, 2010

Year to begin affixing CE marking:2010

Signature : \_\_\_\_\_



# Información de contacto con ASUS

## ASUSTeK COMPUTER INC.

Domicilio de la compañía	15 Li-Te Road, Peitou, Taipei, Taiwan 11259
General (tel)	+886-2-2894-3447
Asistencia (fax)	+886-2-2890-7798
E-mail	info@asus.com.tw
Dirección web	www.asus.com.tw

### Asistencia técnica

General (tel)	+86-21-38429911
Asistencia en línea	support.asus.com

## ASUS COMPUTER INTERNATIONAL (América)

Domicilio de la compañía	800 Corporate Way, Fremont, CA 94539, USA
General (tel)	+1-510-739-3777
Asistencia (fax)	+1-510-608-4555
Dirección web	usa.asus.com

### Asistencia técnica

General (tel)	+1-812-282-2787
Asistencia (fax)	+1-812-284-0883
Contacto en línea	support.asus.com

## ASUS COMPUTER GmbH (Alemania y Austria)

Domicilio de la compañía	Harkort Str. 21-23, D-40880 Ratingen, Germany
Asistencia (fax)	+49-2102-959911
Dirección web	www.asus.de
Contacto en línea	www.asus.de/sales

### Asistencia técnica

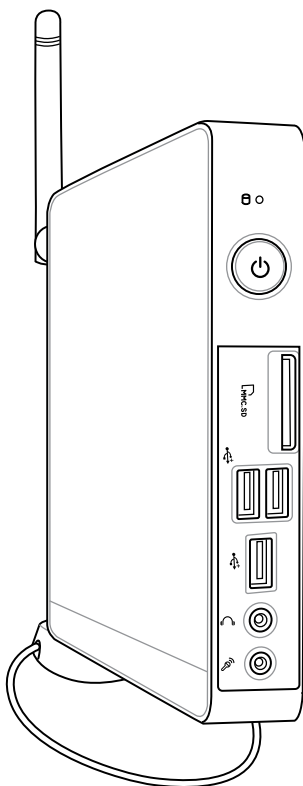
Teléfono de componentes	+49-1805-010923
Teléfono de sistemas	
/portátiles/Eee/pantallas LCD	+49-1805-010920
Asistencia (fax)	+49-2102-9599-11
Asistencia en línea	support.asus.com

EeeBox

# Eee Box PC

## Manual do utilizador

Português



PG6197

Terceira edição V3  
Outubro 2010

**Copyright © 2010 ASUSTeK COMPUTER INC. Todos os direitos reservados.**

Nenhuma parte deste manual, incluindo os produtos e software aqui descritos, pode ser reproduzida, transmitida, transcrita, armazenada num sistema de recuperação, ou traduzida para outro idioma por qualquer forma ou por quaisquer meios, excepto a documentação mantida pelo comprador como cópia de segurança, sem o consentimento expresso e por escrito da ASUSTeK COMPUTER INC. ("ASUS").

Os nomes dos produtos e das empresas mencionados neste manual podem ou não ser marcas registadas ou estarem protegidos por direitos de autor das suas respectivas empresas e são aqui utilizados apenas para fins de identificação. Todas as marcas registadas são propriedade dos respectivos proprietários.

Foram efectuados todos os esforços para garantir que o conteúdo deste manual esteja correcto e actualizado. No entanto, o fabricante não dá garantias em relação à exactidão do seu conteúdo e reserva o direito de efectuar alterações sem aviso prévio.

# Índice

Avisos .....	4
Informações de segurança .....	8
Notas acerca deste manual .....	11
<b>Bem-vindo .....</b>	<b>12</b>
Conteúdo da embalagem .....	12
<b>Conhecer o seu Eee Box PC .....</b>	<b>13</b>
Vista frontal .....	13
Vista traseira .....	15
Vista superior .....	17
Utilizar a antena para ligação sem fios .....	18
<b>Posicionar o seu Eee Box PC .....</b>	<b>19</b>
Instalar a base (opcional) .....	19
Instalar o Eee Box PC num monitor (opcional) .....	20
<b>Configurar o Eee Box PC .....</b>	<b>21</b>
Ligar a um monitor .....	21
Ligar a dispositivos USB .....	21
Ligar a um dispositivo de rede .....	22
Ligar o sistema .....	23
<b>Utilizar o Eee Box PC .....</b>	<b>24</b>
Configuração de ligação sem fios .....	24
Configurar uma ligação com fios .....	25
ASUS Easy Update .....	29
<b>Recuperação do seu sistema .....</b>	<b>30</b>
Utilizar a Partição de Recuperação .....	30
Recuperar o SO para a partição predefinida (Recuperação com a tecla F9) .....	30
Cópia de segurança dos dados de ambiente predefinido para uma unidade USB (Cópia de segurança com a tecla F9) .....	30
Utilizar o dispositivo de armazenamento USB (Recuperação por USB) .....	31

## Avisos

### Declaração da Federal Communications Commission (FCC)

Este dispositivo cumpre com a Parte 15 das Normas FCC. O seu funcionamento está sujeito às duas condições seguintes:

- Este dispositivo não pode causar interferência prejudicial, e
- Este dispositivo deve aceitar qualquer interferência recebida, incluindo interferências que causem funcionamento indesejado.

Este equipamento foi testado e é compatível com os limites estipulados para um dispositivo digital de Classe B, segundo o Artigo 15º das Regras da FCC. Esses limites são concebidos para fornecer protecção adequada contra interferências prejudiciais numa instalação residencial. Este equipamento gera, usa e pode causar energia de radiofrequência e, se não for instalado e usado de acordo com as instruções, poderá causar interferências prejudiciais comunicações rádio. No entanto, não existe garantia de que não ocorra uma interferência perigosa numa instalação particular. Caso este equipamento cause interferências prejudiciais à recepção via rádio ou televisão, o que pode ser determinado desligando e ligando o aparelho, o utilizador deve tentar corrigir a interferência adoptando uma ou mais das seguintes medidas:

- Reorientar ou deslocar a antena receptora.
- Aumentar a distância entre o equipamento e o dispositivo receptor.
- Ligar o equipamento a uma tomada num circuito diferente daquele ao qual o dispositivo receptor está ligado.
- Consultar o fornecedor ou um técnico de rádio/TV qualificado se precisar de ajuda.

**ATENÇÃO:** Quaisquer alterações não expressamente aprovadas pela entidade responsável pela compatibilidade do aparelho invalidam a autoridade do utilizador em operar o mesmo.

### *Aviso de exposição RF*

Este equipamento deve ser instalado e utilizado de acordo com as instruções fornecidas e a antena utilizada para este transmissor deve ser instalada de forma a oferecer uma distância de separação de pelo menos 20 cm de qualquer pessoa e não deve ser instalada ou utilizada em conjunto com qualquer outra antena ou transmissor. Os utilizadores e instaladores devem receber instruções acerca da instalação da antena e das condições de funcionamento do transmissor para cumprirem com a conformidade de exposição RF.

### **Declaração de conformidade (1999/5/EC)**

Os seguintes itens foram completos e são considerados relevantes e suficientes:

- Requisitos essenciais tal como constam do [Artigo 3]
- Requisitos de protecção em termos de saúde e segurança tal como constam do [Artigo 3.1a]
- Testes de segurança eléctrica de acordo com a norma [EN 60950]
- Requisitos de protecção em termos da compatibilidade electromagnética tal como constam do [Artigo 3.1b]
- Testes de compatibilidade electromagnética de acordo com as normas [EN 301 489-1] & [EN 301]
- Testes de acordo com a norma [489-17]
- Utilização efectiva do espectro de radiofrequências tal como consta do [Artigo 3.2]
- Testes de rádio de acordo com a norma [EN 300 328-2]
- Effective use of the radio spectrum as in [Article 3.2]
- Radio test suites according to [EN 300 328-2]

## Aviso de marca CE



### Marcação CE para dispositivos com Rede sem fios/Bluetooth

A versão fornecida deste dispositivo cumpre os requisitos das directivas da CEE 2004/108/CE "Compatibilidade electromagnética" e 2006/95/CE "Directiva de baixa tensão".



### Marcação CE para dispositivos com Rede sem fios/Bluetooth

Este equipamento cumpre os requisitos da Directiva 1999/5/CE do Parlamento Europeu e da Comissão Europeia de 9 Março de 1999 relativa a Equipamento Terminal de Radiocomunicação e Telecomunicações e ao reconhecimento mútuo da sua conformidade.

## Canal de Funcionamento Sem Fios para Diferentes Domínios

América do Norte	2,412-2,462 GHz	do Canal 01 ao Canal 11
Japão	2,412-2,484 GHz	do Canal 01 ao Canal 14
Europa ETSI	2,412-2,472 GHz	do Canal 01 ao Canal 13

## Bandas de Frequência Sem Fios Restritas em França

Algumas áreas de França têm uma banda de frequência restrita. O valor máximo autorizado para a utilização dentro de casa é:

- 10mW para toda a banda de 2.4 GHz (2400 MHz–2483.5 MHz)
- 100mW para as frequências entre 2446.5 MHz and 2483.5 MHz



Os canais 10 a 13 inclusive funcionam na banda de 2446.6 MHz a 2483.5 MHz.

Existem poucas possibilidades para utilização no exterior: Em propriedade privada ou em propriedade privada de entidades públicas, a utilização está sujeita a um processo de autorização preliminar pelo Ministério da Defesa, sendo o valor máximo autorizado de 100mW na banda 2446.5–2483.5 MHz. A utilização no exterior em propriedade pública não é permitida.

Nas regiões listadas abaixo, para toda a banda 2.4 GHz:

- Potência máxima autorizada dentro de casa é 100mW
- Potência máxima autorizada no exterior é 100mW

Regiões em que a utilização da banda 2400–2483.5 MHz é permitida com um EIRP inferior a 100mW dentro de casa e inferior a 10mW no exterior:

01 Ain Orientales	02 Aisne	03 Allier
05 Hautes Alpes	08 Ardennes	09 Ariège
11 Aude	12 Aveyron	16 Charente
24 Dordogne	25 Doubs	26 Drôme
32 Gers	36 Indre	37 Indre et Loire
41 Loir et Cher	45 Loiret	50 Manche
55 Meuse	58 Nièvre	59 Nord
60 Oise	61 Orne	63 Puy du Dôme
64 Pyrénées Atlantique	66 Pyrénées	
67 Bas Rhin	68 Haut Rhin	
70 Haute Saône	71 Saône et Loire	
75 Paris	82 Tarn et Garonne	
84 Vaucluse	88 Vosges	89 Yonne
90 Territoire de Belfort	94 Val de Marne	



É provável que estes requisitos venham a sofrer alterações ao longo do tempo, permitindo-lhe utilizar a sua placa de rede sem fios em mais áreas dentro de França. Consulte a página Web da ART para obter as informação mais recentes ([www.art-telecom.fr](http://www.art-telecom.fr))



A sua placa WLAN transmite menos de 100mW, mas mais de 10mW.

## **Declaração do Departamento Canadiano de Comunicações**

Este equipamento digital não excede os limites de emissões de interferência de rádio Classe B definidos nas Normas de Interferências de Rádio do Departamento Canadiano de Comunicações.

Este dispositivo digital de Classe B está em conformidade com a norma canadiana ICES-003.

## **Declaração do IC relativa à exposição à radiação e aplicável ao Canadá**

Este equipamento está em conformidade com os limites de exposição à radiação definidos pelo IC relativamente a um ambiente não controlado. Para assegurar a compatibilidade com os requisitos do IC em termos da exposição à radiofrequência, evite o contacto directo com a antena transmissora durante a operação de transmissão. Os utilizadores finais devem seguir as instruções de funcionamento fornecidas para assegurar a compatibilidade com os limites de exposição à radiofrequência.

O funcionamento do produto está sujeito às duas condições seguintes:

- Este dispositivo não pode causar interferências e
- Este dispositivo deve aceitar quaisquer interferências, incluindo interferências que possam causar um funcionamento indesejado.

## **REACH**

Cumprindo o quadro regulamentar REACH (Registo, Avaliação, Autorização e Restrição dos Produtos Químicos), divulgamos as substâncias químicas incluídas nos nossos produtos no Web site ASUS REACH em <http://csr.asus.com/english/REACH.htm>.

## Informações de segurança

O seu Eee Box PC foi concebido e testado para satisfazer as mais recentes normas para um equipamento de tecnologias de informação. No entanto, para garantir a sua segurança, é importante que leia as seguintes normas de segurança.

### Instalação do seu sistema

- Leia e siga todas as instruções incluídas na documentação antes de começar a utilizar o seu sistema.
- Não utilize este produto próximo de água ou de fontes de calor, tais como radiadores.
- Coloque o sistema numa superfície estável com a base fornecida. Nunca utilize o sistema isoladamente sem a base.
- As aberturas existentes no chassis destinam-se a permitir a ventilação do PC. Não bloqueie ou tape estas aberturas. Certifique-se de que o espaço em redor do sistema é suficiente para permitir a ventilação do mesmo. Nunca introduza qualquer tipo de objectos através das aberturas de ventilação.
- Utilize este produto em ambientes com temperaturas entre 0°C e 35°C.
- Se utilizar uma extensão com este produto, certifique-se de que a amperagem total dos dispositivos ligados à extensão não excede a amperagem da mesma.

### Cuidados a ter durante a utilização

- Não pise o cabo de alimentação e não coloque quaisquer objectos sobre o mesmo.
- Não derrame água ou outros líquidos sobre o sistema.
- Quando o sistema está desligado, continua a existir passagem de uma pequena quantidade de corrente eléctrica. Antes de limpar o sistema, desligue sempre todos os cabos de alimentação, do modem e de rede das tomadas eléctricas.
- Se o produto apresentar os seguintes problemas técnicos, desligue o cabo de alimentação e contacte um técnico qualificado ou a loja onde comprou o produto.
  - O cabo de alimentação ou a ficha apresentam danos.

- Se tiver derramado líquido para o interior do sistema.
- Se o sistema não funcionar normalmente mesmo quando são seguidas as instruções de funcionamento.
- Se tiver deixado cair o sistema ou se a caixa externa deste estiver danificada.
- Se o desempenho do sistema sofrer alguma alteração.

### **Aviso de bateria de íões de lítio**

**AVISO:** Há perigo de explosão se a bateria for incorrectamente substituída. Substitua apenas por uma igual ou de tipo equivalente recomendada pelo fabricante. Elimine as baterias usadas de acordo com as instruções do fabricante.

### **AVISO DE PRODUTO LASER**

#### **PRODUTO LASER CLASSE 1**

### **NÃO DESMONTAR**

**A garantia não é aplicável para os produtos que foram desmontados pelos utilizadores**



**NÃO** deite o PC Eee Box no contentor do lixo. Este produto foi concebido de forma a que os seus componentes possam ser reutilizados e reciclados. O símbolo do caixote do lixo com uma cruz por cima indica que o produto (equipamento eléctrico e electrónico e bateria contendo mercúrio) não deve ser depositado junto do lixo doméstico. Consulte os serviços locais para mais informações sobre a reciclagem deste tipo de produtos.



**NÃO** deite a bateria para o lixo. O símbolo do caixote do lixo com uma cruz por cima indica que a bateria não deve ser depositada junto do lixo doméstico. Consulte os serviços locais para mais informações sobre a recolha de baterias.

## Retorno e Reciclagem

Computadores antigos, computadores portáteis, e outros equipamentos electrónicos contêm químicos perigosos que podem ser prejudiciais para o meio ambiente quando descartados num aterro sanitário com lixo. Através da reciclagem, os metais, plásticos e componentes encontrados num computador antigo vão ser destruídos e reutilizados para criar novos produtos. E o meio ambiente é protegido de algum lançamento descontrolado de químicos perigosos.

A ASUS trabalha com fornecedores de reciclagem com os mais altos padrões para proteger o nosso ambiente, garantindo a segurança dos trabalhadores e cumprindo as leis. O nosso compromisso para com a reciclagem do equipamento antigo advém do nosso trabalho em proteger o ambiente de várias formas.

Para mais informações sobre a reciclagem de produtos ASUS e contactos, por favor visite a página de Retorno e Reciclagem da GreenASUS (<http://csr.asus.com/english/takeback.htm>)

## Notas acerca deste manual

Para se certificar que efectua correctamente determinadas tarefas, atente nos símbolos seguintes utilizados ao longo deste manual.



---

**AVISO:** Informação virtual que DEVE seguir para evitar lesões corporais.

---



---

**IMPORTANTE:** Instruções que DEVE seguir para concluir uma tarefa.

---



---

**SUGESTÃO:** Sugestões e informações úteis que ajudam a concluir uma tarefa.

---



---


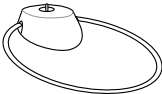
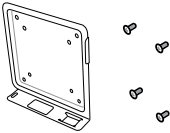
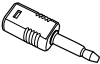
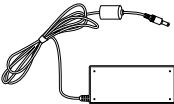



**NOTA:** Informação adicional para situações especiais.

---

# Bem-vindo

Parabéns pela aquisição do Eee Box PC. A ilustração que se segue apresenta o conteúdo da embalagem do seu novo Eee Box PC. Se algum dos itens abaixo estiver danificado ou em falta, contacte o seu vendedor.

## Conteúdo da embalagem

		
<b>Eee Box PC</b>	<b>Suporte (opcional)</b>	<b>Kit de montagem VESA e conjunto de parafusos(k opcional)</b>
		
<b>Adaptador para mini tomadas S/PDIF(opcional)</b>	<b>Transformador a.c.</b>	<b>Cabo de alimentação</b>
		
<b>Certificado de garantia</b>	<b>Guia de consulta rápida</b>	

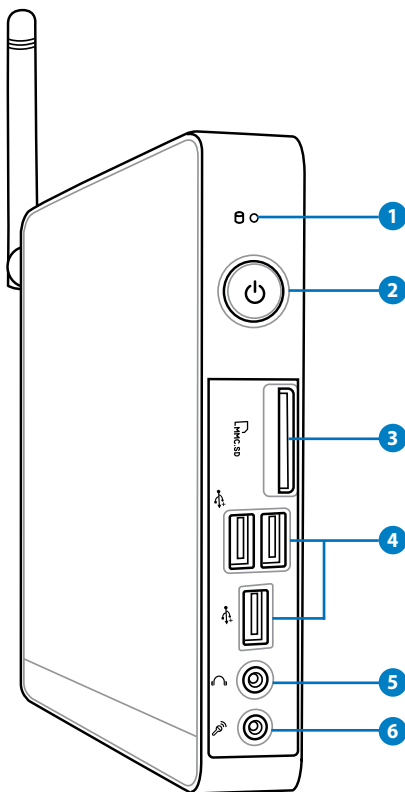


Se o dispositivo ou os seus componentes falharem ou ocorrer uma falha de funcionamento durante a utilização normal e correcta dentro do período de garantia, entregue o certificado de garantia no Centro de Assistência ASUS para que seja efectuada a substituição dos componentes defeituosos.

# Conhecer o seu Eee Box PC

## Vista frontal

Consulte o diagrama abaixo para identificar os componentes nesta parte do sistema.



**1** **LED de Disco rígido**

O LED do disco rígido fica intermitente quando estão a ser lidos ou escritos dados no disco rígido.

**2** **Botão de alimentação**

O botão de energia permite Ligar ou Desligar o sistema.

### 3 **Ranhura para Cartão de Memória**

O leitor de cartões de memória incorporado pode ler cartões MMC/SD/SDHC, utilizados em dispositivos como máquinas fotográficas digitais, leitores MP3, telemóveis e PDAs.

### 4 **Porta USB**

A porta USB (Barramento Série Universal) é compatível com dispositivos USB tais como teclados, ratos, câmaras e unidades de disco rígido. A especificação USB permite a utilização de vários dispositivos em simultâneo num único computador, com alguns periféricos a funcionarem como plug-ins ou hubs adicionais.

### 5 **Saída de Áudio/Auscultadores**

A tomada dos auscultadores estéreo (3,5 mm) é utilizada para ligar a saída do sinal de áudio do PC aos altifalantes amplificados ou aos auscultadores.

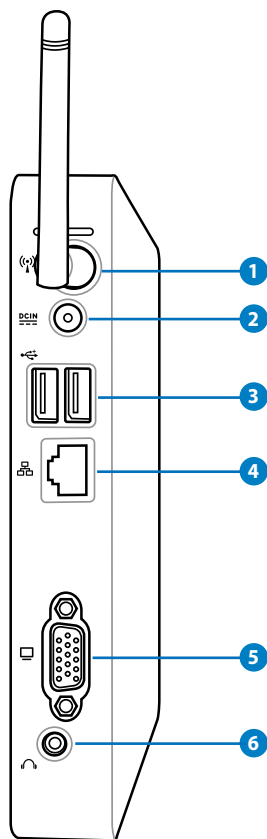
### 6 **Tomada do microfone**

A tomada de microfone foi concebida para ligação de um microfone que pode ser utilizado para videoconferência, narração de voz ou para simples gravações de áudio.



## Vista traseira

Consulte o diagrama abaixo para identificar os componentes nesta parte do sistema.



### 1 Entrada da antena sem fios

A entrada é utilizada para ligar a antena sem fios fornecida para melhorar a recepção do sinal da rede sem fios.

## 2 **Entrada de alimentação (DC 19V)**

O transformador fornecido converte a alimentação a.c. em d.c. para utilização com esta tomada. A alimentação fornecida por esta tomada alimenta o PC. Para evitar danos no PC utilize sempre o transformador fornecido.



O transformador pode ficar morno ou quente quando estiver a ser utilizado. Não cubra o transformador e mantenha-o afastado do corpo.

## 3 **Porta USB**

A porta USB (Barramento Série Universal) é compatível com dispositivos USB tais como teclados, ratos, câmaras e unidades de disco rígido. A especificação USB permite a utilização de vários dispositivos em simultâneo num único computador, com alguns periféricos a funcionarem como plug-ins ou hubs adicionais.

## 4 **Porta LAN**

A porta LAN RJ-45 de 8 pinos suporta um cabo Ethernet padrão para ligação à rede local.

## 5 **Saída para Monitor**

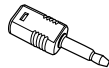
A porta D-sub de 15 pinos para monitor suporta dispositivos compatíveis com VGA tais como monitores ou projectores permitindo uma visualização num ecrã externo de maiores dimensões.

## 6 **Saída para adaptador de áudio (Saída S/PDIF)**

Ligue um cabo de 3.5 mm de um mini adaptador a esta saída para efectuar a transferência de áudio analógico ou digital.

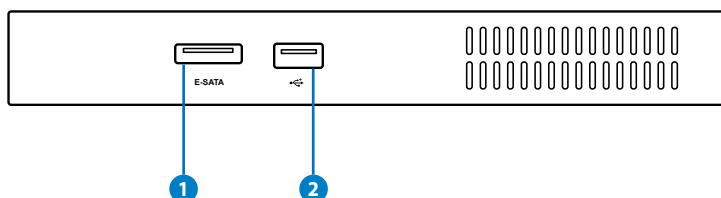


Para a Função de Saída S/PDIF, use o adaptador mini jack para S/PDIF fornecido, para ligar ao seu amplificador.



## Vista superior

Consulte o diagrama abaixo para identificar os componentes nesta parte do sistema.



### 1 Porta e-SATA

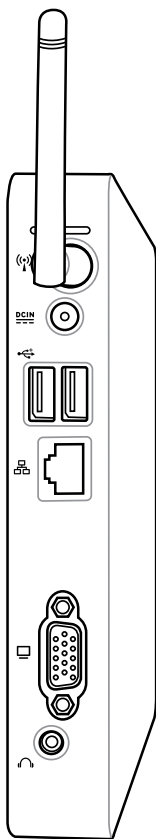
A tecnologia SATA Externo ou eSATA permite a ligação de dispositivos Serial-ATA originalmente concebidos para serem utilizados no interior do computador. É até seis vezes mais rápida do que a as normas USB 2.0 e 1394 existentes para soluções de armazenamento externo e é também conectável utilizando cabos blindados e conectores com um comprimento até dois metros.

### 2 Porta USB

A porta USB (Barramento Série Universal) é compatível com dispositivos USB tais como teclados, ratos, câmaras e unidades de disco rígido. O USB permite que vários dispositivos funcionem simultaneamente num único computador, com alguns periféricos a funcionarem como locais de ligação adicionais ou hubs.

## Utilizar a antena para ligação sem fios

A antena para ligação sem fios está ligada ao seu Eee Box PC para melhorar a recepção do sinal sem fios. Para evitar danos, não rode a antena para ligação sem fios para um ângulo entre 180º e 270º.

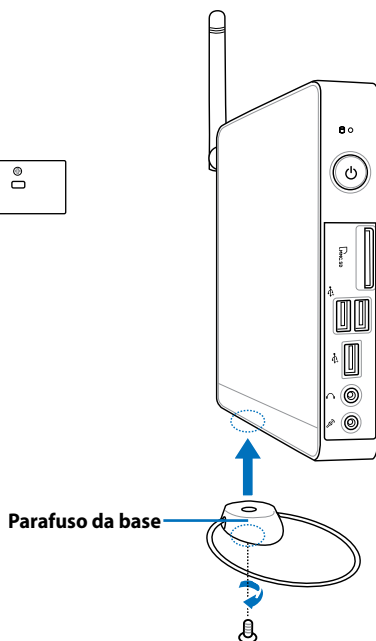
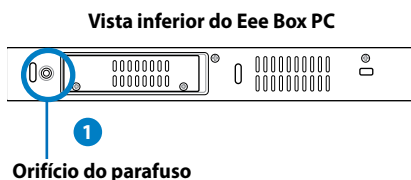


# Posicionar o seu Eee Box PC

## Instalar a base (opcional)

Coloque o Eee Box PC na vertical com a base fornecida. Para o fazer:

1. Localize o orifício do parafuso na parte inferior do Eee Box PC.
2. Alinhe o parafuso da base com o orifício no PC e fixe a base ao PC com uma moeda.



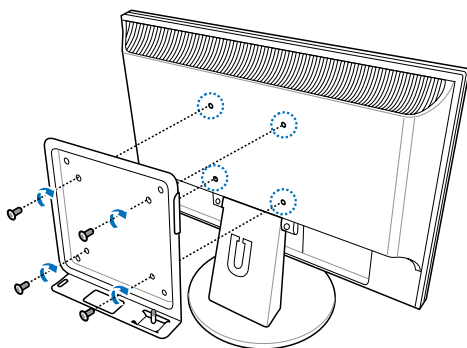
## Instalar o Eee Box PC num monitor (opcional)

Pode instalar o seu Eee Box PC na parte de trás de um monitor. Para o fazer:

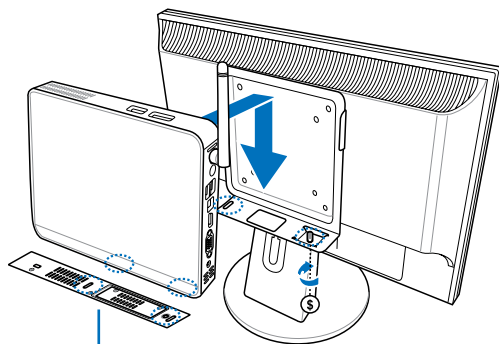
1. Fixe o suporte de montagem VESA no seu monitor utilizando os quatro parafusos (HNM/M4 x 8).



Para apertar o suporte de montagem VESA, o seu monitor deve ser compatível com a norma VESA75 ou VESA100.



2. Coloque o Eee Box PC no suporte de montagem VESA alinhando-o correctamente, e fixe o PC no suporte de montagem VESA utilizando uma moeda.



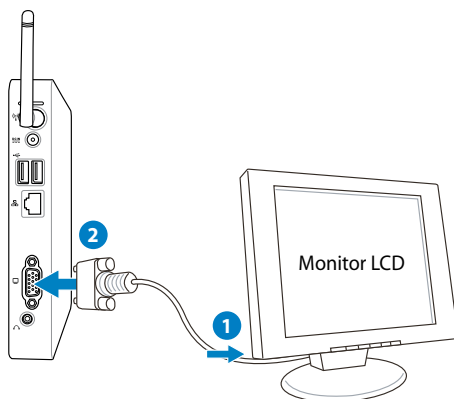
Vista inferior do Eee Box PC

# Configurar o Eee Box PC

É necessário que ligue os periféricos antes de utilizar o Eee Box PC.

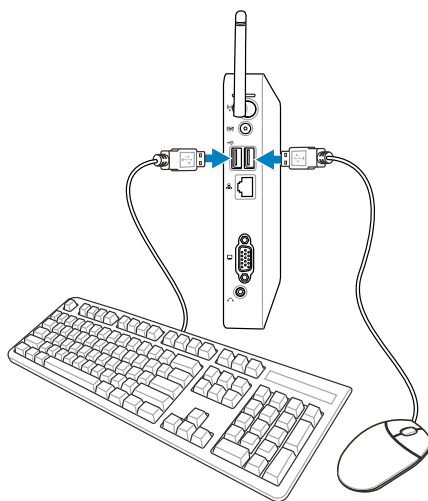
## Ligar a um monitor

Ligue uma extremidade do cabo VGA a um monitor LCD (1) e a outra extremidade à porta de Saída Monitor no painel traseiro do sistema (2).



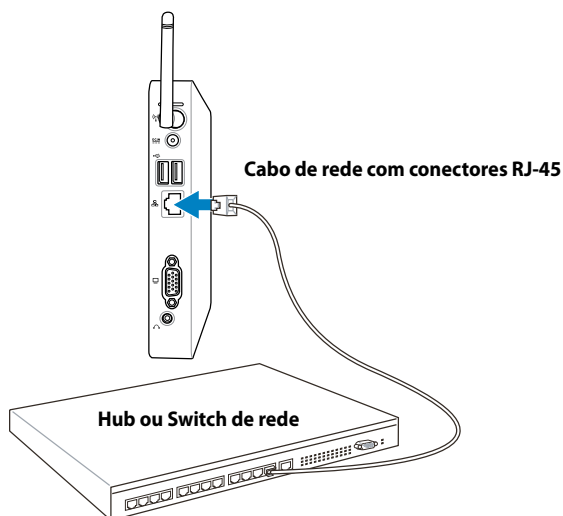
## Ligar a dispositivos USB

Ligue os dispositivos USB como, por exemplo, teclados com/sem fios (dependendo das áreas), ratos e impressoras às portas **USB** existentes no painel traseiro do sistema.



## Ligar a um dispositivo de rede

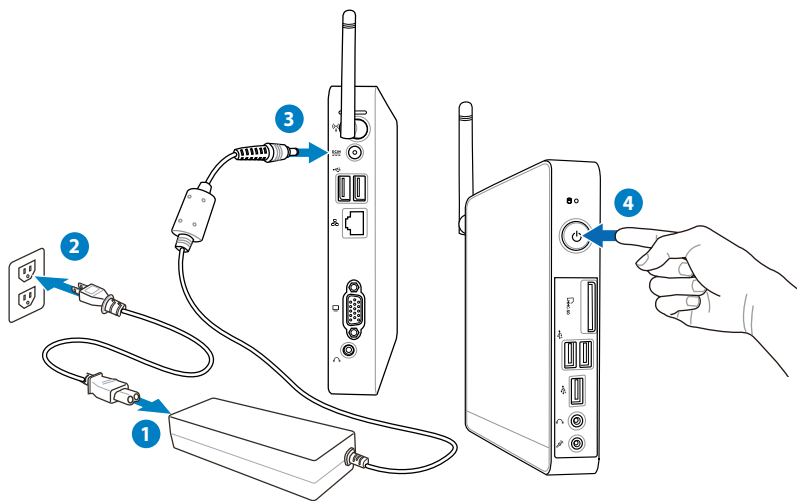
Ligue uma extremidade de um cabo de rede à porta de LAN (Rede) no painel traseiro do sistema e a outra extremidade a um Hub (Concentrador) ou Switch (Comutador) de rede.





## Ligar o sistema

Ligue o transformador à **Entrada DC** no painel traseiro do sistema e prima o **botão de energia** no painel frontal para ligar o sistema.



- Quando o seu Eee Box PC não estiver a ser utilizado, desligue o transformador ou retire o cabo da tomada para reduzir o consumo de energia.
- Ajuste as definições de gestão de energia no Painel de controlo do Windows®. Este procedimento serve para garantir que o seu Eee Box PC está definido para um modo de baixo consumo de energia e que mesmo assim se encontra totalmente operacional.



Para entrar na configuração do BIOS, prima repetidamente a tecla **<F2>** durante o arranque.

# Utilizar o Eee Box PC




Todas as capturas de ecrã incluídas nesta secção servem apenas como referência. As imagens do ecrã poderão variar de acordo com os sistemas operativos. Visite o Web site da ASUS em [www.asus.com](http://www.asus.com) para obter as informações mais recentes.

## Configuração de ligação sem fios


Para ligar a uma rede sem fios, siga as instruções abaixo:




Por razões de segurança, NÃO ligue a uma rede não segura. Se o fizer, as informações transmitidas sem encriptação poderão ser visíveis a outros.

1. Clique no ícone de rede sem fios com uma estrela laranja  na Área de notificação do Windows®.
2. Selecciona na lista o ponto de acesso sem fios ao qual deseja ligar e clique em **Connect (Ligar)** para criar a ligação.



Se não conseguir encontrar o ponto de acesso desejado, clique no ícone **Refresh (Actualizar)**  canto superior direito para actualizar e procure na lista novamente.




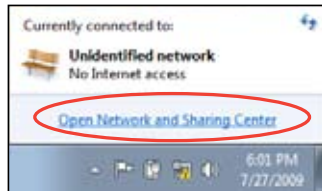
3. Durante a ligação, é possível que tenha que introduzir uma palavra-passe.
4. Depois de ser estabelecida uma ligação, a mesma será exibida na lista.
5. Poderá ver o ícone da rede sem fios  na Área de notificação.area.

# Configurar uma ligação com fios

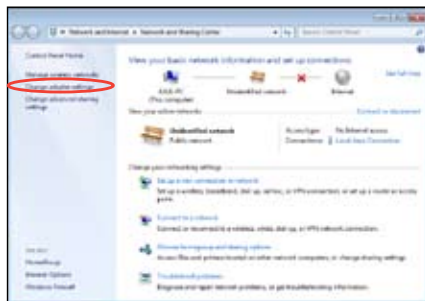
Para estabelecer uma ligação de rede com fios, siga as instruções abaixo:

## Utilizar um IP estático/ Ligação de rede PPPoE:

1. Clique no ícone de rede com um triângulo de aviso amarelo  na Área de notificação do Windows® e seleccione **Open Network and Sharing Center (Abrir Centro de Rede e Partilha)**.



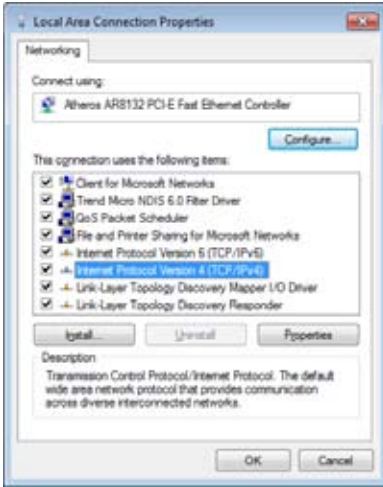
2. Clique em **Change adapter settings (Alterar definições da placa)** no painel azul da esquerda.



3. Clique com o botão direito do rato em **Ligação de área local** e seleccione **Propriedades**.

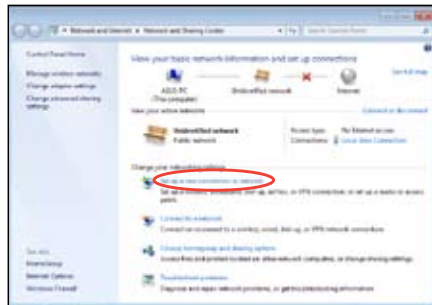


4. Clique em **(TCP/IP) Protocolo Internet** e clique em **Propriedades**.
5. Clique em **Obter endereço IP automaticamente** e clique em **OK**.

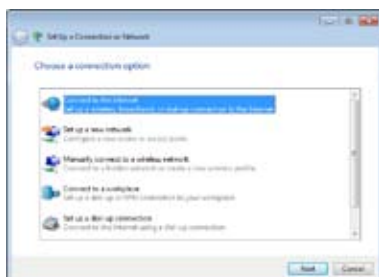


(Continue com os seguintes passos se utilizar uma ligação de rede PPPoE)

6. Volte ao **Network and Sharing Center (Centro de Rede e Partilha)** e depois clique em **Set up a new connection or network (Configurar uma nova ligação ou rede)**.



7. Selecione **Ligar à Internet** e clique em **Seguinte**.



8. Selecione **Banda larga (PPPoE)** e clique em **Seguinte**.



9. Introduza o Nome de utilizador, a Palavra-passe e o Nome da ligação. Clique em **Connect (Ligar)**.



10. Clique em **Close (Fechar)** para concluir a configuração.



11. Clique no ícone de rede na barra de tarefas e clique na ligação que acabou de criar.



12. Introduza o seu nome de utilizador e palavra-passe. Clique em **Ligar** para ligar à Internet.



## Utilizar um IP estático

1. Repita os passos de 1 a 4 de Utilizar um IP dinâmico para iniciar a configuração de rede com IP estático.
2. Clique em **Use the following IP address (Utilizar o seguinte endereço IP)**.
3. Introduza o endereço IP, a Máscara de Sub-rede e o Gateway do seu fornecedor de serviços.
4. Se necessário, introduza o endereço de Servidor DNS preferido e o endereço alternativo.
5. Depois de introduzir todos os valores, clique em OK para criar a ligação de rede.



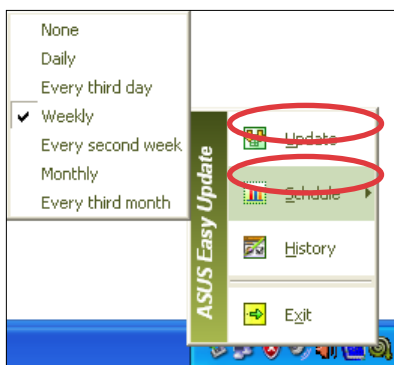
# ASUS Easy Update

O ASUS Easy Update é uma ferramenta de software que detecta e transfere automaticamente o BIOS, os controladores, e as aplicações mais recentes para o seu Eee Box PC.

1. Na área de notificação do Windows®, clique com o botão direito do rato no ícone **ASUS Easy Update**.



2. Seleccione a opção **Schedule (Agendar)** para definir a frequência com que pretende actualizar o sistema.
3. Seleccione a opção **Update (Actualizar)** para activar a função de actualização.



4. Clique em **OK** para ver os itens que pode transferir.



5. Assinale os itens que pretende transferir e clique em **OK**.



# Recuperação do seu sistema

## Utilizar a Partição de Recuperação

### Recuperar o SO para a partição predefinida (Recuperação com a tecla F9)

1. Desactive o Boot Booster na configuração do BIOS.
2. Prima [F9] durante o arranque.
3. Seleccione **Windows setup [EMS Enabled] (EMS activado)** quando esse item aparecer e prima [Enter].
4. Seleccione o idioma e clique em **Next (Seguinte)**.
5. Seleccione **Recover the OS to the Default Partition (Recuperar o SO para a partição predefinida)** e clique em **Next (Seguinte)**.
6. Será exibida a partição predefinida. Clique em **Next (Seguinte)**.
7. Os dados armazenados na partição predefinida serão eliminados. Clique em **Recover (Recuperar)** para iniciar a recuperação do sistema.



Irá perder todos os seus dados armazenados na partição seleccionada. Efectue antecipadamente a cópia de segurança dos seus dados importantes.

8. Quando a recuperação estiver concluída, clique em **Reboot (Reiniciar)** para reiniciar o sistema.

### Cópia de segurança dos dados de ambiente predefinido para uma unidade USB (Cópia de segurança com a tecla F9)

1. Repita os passos 1 a 4 da secção anterior.
2. Seleccione **Backup the Factory Environment to a USB Drive (Cópia de segurança do ambiente predefinido para uma unidade USB)** e clique em **Next (Seguinte)**.
3. Ligue um dispositivo de armazenamento USB ao seu PC e inicie a cópia de segurança do ambiente predefinido.



O espaço de armazenamento do dispositivo USB deverá ser superior a 15GB. O espaço real poderá variar de acordo com o modelo do PC.

4. Seleccione o dispositivo de armazenamento USB desejado, se existir mais do que um dispositivo de armazenamento USB ligado ao seu EeeTop PC/EeeBox PC e clique em **Next (Seguinte)**.





Caso já exista uma partição com o espaço adequado no dispositivo de armazenamento USB (por exemplo, uma partição que foi utilizada como partição de cópia de segurança), o sistema mostrará automaticamente essa partição e irá reutilizá-la para cópia de segurança.

- De acordo com as diferentes situações indicadas no passo anterior, os dados do dispositivo de armazenamento USB ou da partição seleccionada serão eliminados. Clique em **Backup (Efectuar cópia de segurança)** para iniciar a cópia de segurança.



Irá perder todos os seus dados guardados no dispositivo de armazenamento USB ou na partição seleccionada. Efectue antecipadamente a cópia de segurança dos seus dados importantes.

- Quando a cópia de segurança do ambiente predefinido estiver concluída, clique em **Reboot (Reiniciar)** para reiniciar o sistema.

## Utilizar o dispositivo de armazenamento USB (Recuperação por USB)

Caso a Partição de Recuperação esteja danificada, utilize o dispositivo de armazenamento USB para restaurar o sistema para a partição predefinida ou os dados de ambiente predefinido para todo o disco rígido.

- Desactive o Boot Booster na configuração do BIOS.
- Ligue o dispositivo de armazenamento USB para o qual efectuou a cópia de segurança dos dados de ambiente predefinido.
- Prima <ESC> no EeeTop PC ou <F8> no EeeBox PC durante o arranque para exibir o ecrã **Please select boot device (Selecione o dispositivo de arranque)**. Selecione USB:XXXXXX para arrancar a partir do dispositivo de armazenamento USB.
- Selecione o idioma e clique em **Next (Seguinte)**.
- Selecione **Restore (Restaurar)** e clique em **Next (Seguinte)**.
- Selecione uma tarefa e clique em **Next (Seguinte)**. Opções de tarefas:

**Restore the OS to the Default Partition only (Restaurar o SO apenas para a partição predefinida)**

Selecione esta opção se deseja apenas restaurar o SO para a partição predefinida. Esta opção elimina todos os dados da partição de sistema "C" e mantém a partição "D" inalterada.

*(Continua na página seguinte)*

Depois de clicar em **Next (Seguinte)**, será exibida a partição predefinida. Clique novamente em **Next (Seguinte)**.

### **Restore the Whole Hard Disk (Restaurar todo o disco rígido)**

Selecione esta opção se deseja restaurar o seu EeeTop PC/EeeBox PC para o estado predefinido. Esta opção elimina todos os dados do seu disco rígido e cria uma nova partição de sistema como unidade "C", uma partição de vazia como unidade "D" e uma Partição de Recuperação.

7. Os dados da partição predefinida ou de todo o disco rígido serão eliminados de acordo com a opção seleccionada no passo anterior. Clique em **Restore (Restaurar)** para iniciar a tarefa.
8. Quando o restauro estiver concluído, clique em **Reboot (Reiniciar)** para reiniciar o sistema.



# EC Declaration of Conformity



We, the undersigned,

Manufacturer:	ASUSTek COMPUTER INC.
Address, City:	No. 150, LI-TE RD., PEITOU, TAIPEI 112, TAIWAN R.O.C.
Country:	TAIWAN
Authorized representative in Europe:	ASUS COMPUTER GmbH
Address, City:	HARKORT STR. 21-23, 40880 RATINGEN
Country:	GERMANY

declare the following apparatus:

Product name :	EeeBox PC
Model name :	EeeBox B202, EeeBox EB1012, EeeBox EB1007, EeeBox EB1012P

conform with the essential requirements of the following directives:

## ☒ 2004/108/EC-EMC Directive

<input checked="" type="checkbox"/> EN 55022:2006+A1:2007	<input checked="" type="checkbox"/> EN 55024:1998+A1:2001+A2:2003
<input checked="" type="checkbox"/> EN 61000-3-2:2006	<input checked="" type="checkbox"/> EN 61000-3-3:2008
<input type="checkbox"/> EN 55013:2001+A1:2003+A2:2006	<input type="checkbox"/> EN 55020:2007

## ☒ 1999/5/EC-R & TTE Directive

<input type="checkbox"/> EN 300 328 V1.7.1(2006-05)	<input checked="" type="checkbox"/> EN 301 489-1 V1.8.1(2008-04)
<input type="checkbox"/> EN 300 440-1 V1.4.1(2008-05)	<input type="checkbox"/> EN 301 489-3 V1.4.1(2002-08)
<input type="checkbox"/> EN 300 440-2 V1.2.1(2008-03)	<input type="checkbox"/> EN 301 489-4 V1.3.1(2002-08)
<input type="checkbox"/> EN 301 511 V9.0.2(2003-03)	<input type="checkbox"/> EN 301 489-7 V1.3.1(2005-11)
<input type="checkbox"/> EN 301 908-1 V3.2.1(2007-05)	<input type="checkbox"/> EN 301 489-9 V1.4.1(2007-11)
<input type="checkbox"/> EN 301 908-2 V3.2.1(2007-05)	<input checked="" type="checkbox"/> EN 301 489-17 V1.3.2(2008-04)
<input type="checkbox"/> EN 301 893 V1.4.1(2005-03)	<input type="checkbox"/> EN 301 489-24 V1.4.1(2007-09)
<input type="checkbox"/> EN 50360:2001	<input type="checkbox"/> EN 302 326-2 V1.2.2(2007-06)
<input type="checkbox"/> EN 50371:2002	<input type="checkbox"/> EN 302 326-3 V1.3.1(2007-09)
<input type="checkbox"/> EN 62311:2008	<input type="checkbox"/> EN 301 357-2 V1.3.1(2006-05)
<input type="checkbox"/> EN 50385:2002	

## ☒ 2006/95/EC-LVD Directive

<input checked="" type="checkbox"/> EN 60950-1:2001+A11:2004	<input type="checkbox"/> EN60065:2002+A1:2006
<input type="checkbox"/> EN 60950-1:2006	<input type="checkbox"/> EN 60950-1:2006+A11:2009

## ☒ 2009/125/EC-ErP Directive

Regulation (EC) No. 1275/2008	Regulation (EC) No. 278/2009
<input checked="" type="checkbox"/> EN 62301:2005	<input checked="" type="checkbox"/> EN 62301:2005
Regulation (EC) No. 642/2009	
<input type="checkbox"/> EN 62301:2005	

## ☒ CE marking



(EC conformity marking)

Position : CEO

Name : Jerry Shen

Declaration Date: May. 27, 2010

Year to begin affixing CE marking:2010

Signature : \_\_\_\_\_

# Informação de Contactos ASUS

## ASUSTeK COMPUTER INC.

Morada da empresa	15 Li-Te Road, Peitou, Taipei, Taiwan 11259
Geral (tel.)	+886-2-2894-3447
Geral (fax)	+886-2-2890-7798
E-mail	info@asus.com.tw
Endereço do site Web	www.asus.com.tw

### **Assistência técnica**

Geral (tel.)	+86-21-38429911
Assistência online	support.asus.com

## ASUS COMPUTER INTERNATIONAL (América)

Morada da empresa	800 Corporate Way, Fremont, CA 94539, USA
Geral (tel.)	+1-510-739-3777
Geral (fax)	+1-510-608-4555
Endereço do site Web	usa.asus.com

### **Assistência técnica**

Geral (tel.)	+1-812-282-2787
Geral (fax)	+1-812-284-0883
Assistência online	support.asus.com

## ASUS COMPUTER GmbH (Alemanha & Áustria)

Morada da empresa	Harkort Str. 21-23, D-40880 Ratingen, Germany
Geral (fax)	+49-2102-959911
Endereço do site Web	www.asus.de
Contacto online	www.asus.de/sales

### **Assistência técnica**

Telefone para Componentes	+49-1805-010923
Telefone para Sistemas /Portáteis/Eee/LCD	+49-1805-010920
Geral (fax)	+49-2102-9599-11
Assistência online	support.asus.com