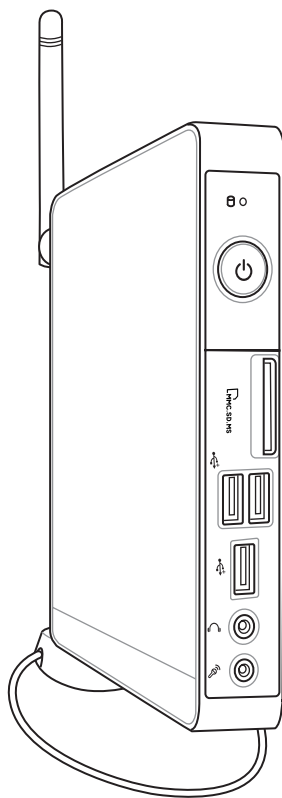


EeeBox

English

Eee Box PC

User Manual



Eee Box B2 Series / EB Series

Index

1. English1
2. 日本語.....48

E5019

Second Edition V2

August 2009

Copyright © 2009 ASUSTeK COMPUTER INC. All Rights Reserved.

No part of this manual, including the products and software described in it, may be reproduced, transmitted, transcribed, stored in a retrieval system, or translated into any language in any form or by any means, except documentation kept by the purchaser for backup purposes, without the express written permission of ASUSTeK COMPUTER, INC. ("ASUS").

Products and corporate names mentioned in this manual may or may not be registered trademarks or copyrights of their respective companies, and are used for identification purposes only. All trademarks are the property of their respective owners.

Every effort has been made to ensure that the contents of this manual are correct and up to date. However, the manufacturer makes no guarantee regarding the accuracy of its contents, and reserves the right to make changes without prior notice.

Contents

Contents.....	3
Notices.....	5
Safety information.....	10
Notes for this manual.....	13
Welcome.....	14
Package contents.....	14
Knowing your Eee Box PC	15
Front view.....	15
Rear view.....	17
Top view.....	19
Using the wireless antenna.....	20
Setting up the remote control (on selected models)	21
Using the remote control (on selected models).....	22
Positioning your Eee Box PC.....	25
Installing the stand.....	25
Installing your Eee Box PC to a monitor	26
Setting up your Eee Box PC.....	27
Connecting to a display.....	27
Connecting to USB devices.....	27
Connecting to a network device.....	28
Turning on the system.....	29
Using your EeeBox PC	30
Configuring wireless connection.....	30
Configuring wired connection.....	31
Bluetooth wireless connection (on selected models)	35
Configuring audio output via an HDMI device.....	37
ASUS Easy Update	39
TotalMedia Center	40
Main menu.....	40

Contents

Game.....	40
Movie.....	41
Music.....	41
Photo	42
Video.....	42
TotalMedia Theater 3	43
Recovering your system	44
Using the hidden partition.....	44
Boot Booster	45

Notices

Federal Communications Commission Statement

This device complies with Part 15 of the FCC Rules. Operation is subject to the following two conditions:

- This device may not cause harmful interference, and
- This device must accept any interference received including interference that may cause undesired operation.

This equipment has been tested and found to comply with the limits for a Class B digital device, pursuant to Part 15 of the FCC Rules.

These limits are designed to provide reasonable protection against harmful interference in a residential installation. This equipment generates, uses and can radiate radio frequency energy and, if not installed and used in accordance with manufacturer's instructions, may cause harmful interference to radio communications. However, there is no guarantee that interference will not occur in a particular installation. If this equipment does cause harmful interference to radio or television reception, which can be determined by turning the equipment off and on, the user is encouraged to try to correct the interference by one or more of the following measures:

- Reorient or relocate the receiving antenna.
- Increase the separation between the equipment and receiver.
- Connect the equipment to an outlet on a circuit different from that to which the receiver is connected.
- Consult the dealer or an experienced radio/TV technician for help.

CAUTION: Any changes or modifications not expressly approved by the grantee of this device could void the user's authority to operate the equipment.

RF exposure warning

This equipment must be installed and operated in accordance with provided instructions and the antenna(s) used for this transmitter must be installed to provide a separation distance of at least 20 cm from all persons and must not be co-located or operating in conjunction with any other antenna or transmitter. End-users and installers must be provide with antenna installation instructions and transmitter operating conditions for satisfying RF exposure compliance.

Declaration of Conformity (R&TTE directive 1999/5/EC)

The following items were completed and are considered relevant and sufficient:

- Essential requirements as in [Article 3]
- Protection requirements for health and safety as in [Article 3.1a]
- Testing for electric safety according to [EN 60950]
- Protection requirements for electromagnetic compatibility in [Article 3.1b]
- Testing for electromagnetic compatibility according to [EN 301 489-1] & [EN 301 489-17]
- Effective use of the radio spectrum as in [Article 3.2]
- Radio test suites according to [EN 300 328-2]

CE Mark Warning

This is a Class B product, in a domestic environment, this product may cause radio interference, in which case the user may be required to take adequate measures.

Wireless Operation Channel for Different Domains

N. America	2.412-2.462 GHz	Ch01 through CH11
Japan	2.412-2.484 GHz	Ch01 through Ch14
Europe ETSI	2.412-2.472 GHz	Ch01 through Ch13

France Restricted Wireless Frequency Bands

Some areas of France have a restricted frequency band. The worst case maximum authorized power indoors are:

- 10mW for the entire 2.4 GHz band (2400 MHz–2483.5 MHz)
- 100mW for frequencies between 2446.5 MHz and 2483.5 MHz



Channels 10 through 13 inclusive operate in the band 2446.6 MHz to 2483.5 MHz.

There are few possibilities for outdoor use: On private property or on the private property of public persons, use is subject to a preliminary authorization procedure by the Ministry of Defense, with maximum authorized power of 100mW in the 2446.5–2483.5 MHz band. Use outdoors on public property is not permitted.

In the departments listed below, for the entire 2.4 GHz band:

- Maximum authorized power indoors is 100mW
- Maximum authorized power outdoors is 10mW

Departments in which the use of the 2400–2483.5 MHz band is permitted with an EIRP of less than 100mW indoors and less than 10mW outdoors:

01 Ain	02 Aisne	03 Allier
05 Hautes Alpes	08 Ardennes	09 Ariège
11 Aude	12 Aveyron	16 Charente
24 Dordogne	25 Doubs	26 Drôme
32 Gers	36 Indre	37 Indre et Loire
41 Loir et Cher	45 Loiret	50 Manche
55 Meuse	58 Nièvre	59 Nord
60 Oise	61 Orne	63 Puy du Dôme
64 Pyrénées Atlantique	66 Pyrénées Orientales	
67 Bas Rhin	68 Haut Rhin	
70 Haute Saône	71 Saône et Loire	
75 Paris	82 Tarn et Garonne	
84 Vaucluse	88 Vosges	89 Yonne
90 Territoire de Belfort	94 Val de Marne	

This requirement is likely to change over time, allowing you to use your wireless LAN card in more areas within France. Please check with ART for the latest information (www.art-telecom.fr)



Your WLAN Card transmits less than 100mW, but more than 10mW.

Canadian Department of Communications Statement

This digital apparatus does not exceed the Class B limits for radio noise emissions from digital apparatus set out in the Radio Interference Regulations of the Canadian Department of Communications.

This class B digital apparatus complies with Canadian ICES-003.

IC Radiation Exposure Statement for Canada

This equipment complies with IC radiation exposure limits set forth for an uncontrolled environment. To maintain compliance with IC RF exposure compliance requirements, please avoid direct contact to the transmitting antenna during transmitting. End users must follow the specific operating instructions for satisfying RF exposure compliance.

Operation is subject to the following two conditions:

- This device may not cause interference and
- This device must accept any interference, including interference that may cause undesired operation of the device.

Macrovision Corporation Product Notice

This product incorporates copyright protection technology that is protected by method claims of certain U.S. patents and other intellectual property rights owned by Macrovision Corporation and other rights owners. Use of this copyright protection technology must be authorized by Macrovision Corporation, and is intended for home and other limited viewing uses only **unless otherwise authorized by Macrovision Corporation**. Reverse engineering or disassembly is prohibited.

REACH

Complying with the REACH (Registration, Evaluation, Authorization, and Restriction of Chemicals) regulatory framework, we publish the chemical substances in our products at ASUS REACH website at <http://green.asus.com/english/REACH.htm>.

Safety information

Your Eee Box PC is designed and tested to meet the latest standards of safety for information technology equipment. However, to ensure your safety, it is important that you read the following safety instructions.

Setting up your system

- Read and follow all instructions in the documentation before you operate your system.
- Do not use this product near water or a heated source such as a radiator.
- Set up the system on a stable surface with the provided stand. Never use the system alone without the stand.
- Openings on the chassis are for ventilation. Do not block or cover these openings. Make sure you leave plenty of space around the system for ventilation. Never insert objects of any kind into the ventilation openings.
- Use this product in environments with ambient temperatures between 0°C and 35°C.
- If you use an extension cord, make sure that the total ampere rating of the devices plugged into the extension cord does not exceed its ampere rating.

Care during use

- Do not walk on the power cord or allow anything to rest on it.
- Do not spill water or any other liquids on your system.
- When the system is turned off, a small amount of electrical current still flows. Always unplug all power, modem, and network cables from the power outlets before cleaning the system.
- If you encounter the following technical problems with the product, unplug the power cord and contact a qualified service technician or your retailer.
 - The power cord or plug is damaged.

- Liquid has been spilled into the system.
- The system does not function properly even if you follow the operating instructions.
- The system was dropped or the cabinet is damaged.
- The system performance changes.

Lithium-Ion Battery Warning

CAUTION: Danger of explosion if battery is incorrectly replaced. Replace only with the same or equivalent type recommended by the manufacturer. Dispose of used batteries according to the manufacturer's instructions.

LASER PRODUCT WARNING

CLASS 1 LASER PRODUCT

NO DISASSEMBLY

The warranty does not apply to the products that have been disassembled by users



DO NOT throw the Eee Box PC in municipal waste. This product has been designed to enable proper reuse of parts and recycling. This symbol of the crossed out wheeled bin indicates that the product (electrical, electronic equipment, and mercury-containing button cell battery) should not be placed in municipal waste. Check local technical support services for product recycling.



DO NOT throw the battery in municipal waste. This symbol of the crossed out wheeled bin indicates that the battery should not be placed in municipal waste. Check local technical support services for battery replacement.

European Union Eco-label



This Eee Box PC has been awarded the EU Flower label, which means that this product has the following characteristics:

1. Decreased energy consumption during use and stand-by modes.
2. Limited use of toxic heavy metals.
3. Limited use of substances harmful to the environment and health.
4. Reduction of the use of natural resources by encouraging recycling.
5. Extended product lifetime through the availability of spare parts.
6. Reduced solid waste through takeback policy.

For more information on the EU Flower label, please visit the European Union Eco-label website at <http://europa.eu.int/ecolabel>.

Takeback and Recycling

Old computers, notebook computers, and other electronic equipment contain hazardous chemicals that are harmful to the environment when disposed in a landfill with trash. By recycling the metals, plastics, and components found in an old computer will be broken down and reused to make new products. And, the environment is protected from any uncontrolled release of harmful chemicals.

ASUS works with recycling vendors with the highest standards for protecting our environment, ensuring worker safety, and complying with global environmental laws. Our commitment to recycling our old equipment grows out of our work to protect the environment in many ways.

For further information about ASUS product recycling and contacts, please visit GreenASUS Takeback and Recycling page (<http://green.asus.com/english/takeback.htm>)

Notes for this manual

To make sure that you perform certain tasks properly, take note of the following symbols used throughout this manual.



WARNING: Vital information that you **MUST** follow to prevent injury to yourself.



IMPORTANT: Instructions that you **MUST** follow to complete a task.



TIP: Tips and useful information that help you complete a task.


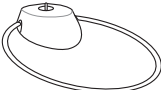

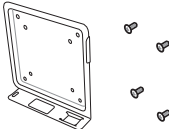
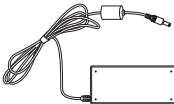





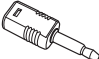



NOTE: Additional information for special situations.

Welcome

Congratulations on your purchase of the Eee Box PC. The following illustration displays the package contents of your new Eee Box PC. If any of the below items is damaged or missing, contact your retailer.

Package contents

		
Eee Box PC	Stand	Remote control (optional)
		
VESA mount and Screw pack	AC adapter	Power cord
		
Warranty card	Quick start guide	IR receiver (optional)
		
HDMI cable (optional)	Mini jack to S/PDIF adapter (optional)	HDMI-DVI adapter (optional)

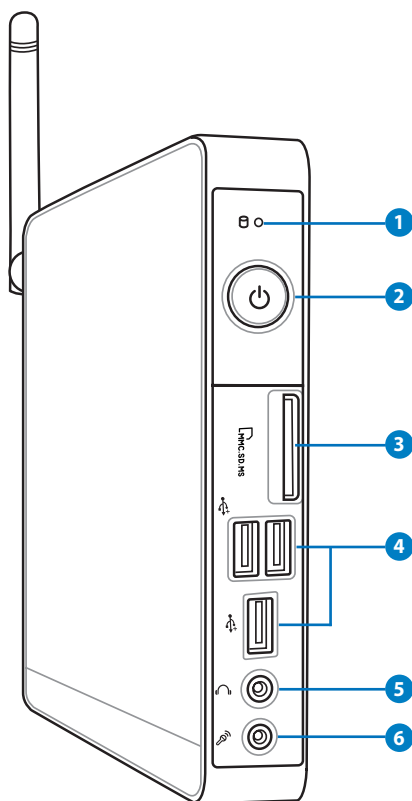


If the device or its components fail or malfunction during normal and proper use within the warranty period, bring the warranty card to the ASUS Service Center for replacement of the defective components.

Knowing your Eee Box PC

Front view

Refer to the diagram below to identify the components on this side of the system.



1 **Hard disk LED**

The hard disk LED blinks when data is being written into or read from the hard disk drive.

2 **Power switch**

The power switch allows powering ON and OFF the system.



Memory card slot

The built-in memory card reader reads MMC/SD/SDHC/MS/MS Pro cards used in devices like digital cameras, MP3 players, mobile phones, and PDAs.



USB port

The USB (Universal Serial Bus) port is compatible with USB devices such as keyboards, mouse devices, cameras, and hard disk drives. USB allows many devices to run simultaneously on a single computer, with some peripheral acting as additional plug-in sites or hubs.



Headphone/Audio Out jack

The stereo headphone jack (3.5mm) is used to connect the system's audio out signal to amplified speakers or headphones.

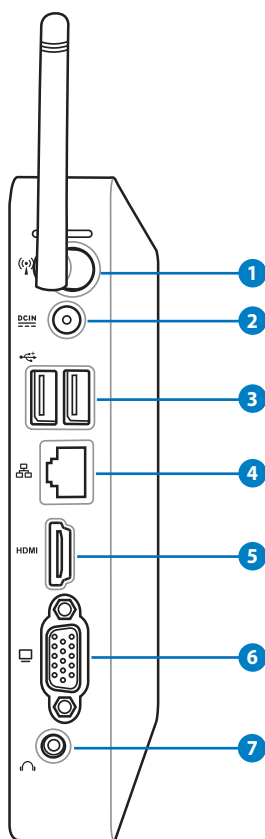


Microphone jack

The microphone jack is designed to connect the microphone used for video conferencing, voice narrations, or simple audio recordings.

Rear view

Refer to the diagram below to identify the components on this side of the system.



1 Wireless antenna jack

The jack is used to connect the supplied wireless antenna to enhance wireless signal reception.

2 Power input (DC 19V)

The supplied power adapter converts AC power to DC power for use with this jack. Power supplied through this jack supplies power to the PC. To prevent damage to the PC, always use the supplied power adapter.



The power adapter may become warm to hot when in use. Do not cover the adapter and keep it away from your body.

3 USB port

The USB (Universal Serial Bus) port is compatible with USB devices such as keyboards, mouse devices, cameras, and hard disk drives. USB allows many devices to run simultaneously on a single computer, with some peripheral acting as additional plug-in sites or hubs.

4 LAN port

The eight-pin RJ-45 LAN port supports a standard Ethernet cable for connection to a local network.

5 HDMI port

The HDMI (High Definition Multimedia Interface) port supports a Full-HD device such as an LCD TV or monitor to allow viewing on a larger external display.

6 Display (Monitor) Output

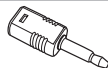
The 15-pin D-sub monitor port supports a standard VGA-compatible device such as a monitor or projector to allow viewing on a larger external display.

7 Audio Out (S/PDIF Out) jack

Plug an 3.5mm mini-jack audio cable into this jack for analog or digital audio transfer.

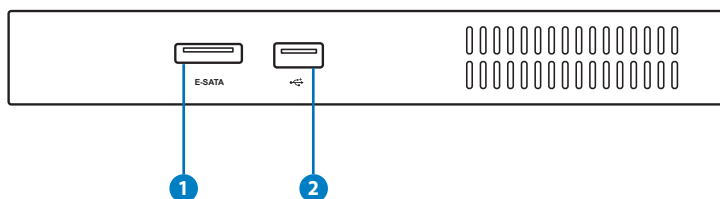


For S/PDIF Out function, use the optional mini jack to S/PDIF adapter to connect to your amplifier.



Top view

Refer to the diagram below to identify the components on this side of the system.



1 E-SATA e-SATA Port

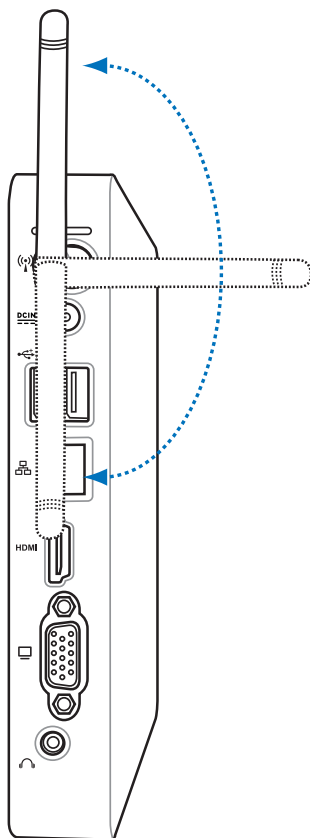
External SATA or eSATA allows external connection of Serial-ATA devices originally designed for use inside the computer. It is up to six times faster than existing USB 2.0, & 1394 for external storage solutions and is also hot pluggable using shielded cables and connectors up to two meters.

2 USB port

The USB (Universal Serial Bus) port is compatible with USB devices such as keyboards, mouse devices, cameras, and hard disk drives. USB allows many devices to run simultaneously on a single computer, with some peripheral acting as additional plug-in sites or hubs.

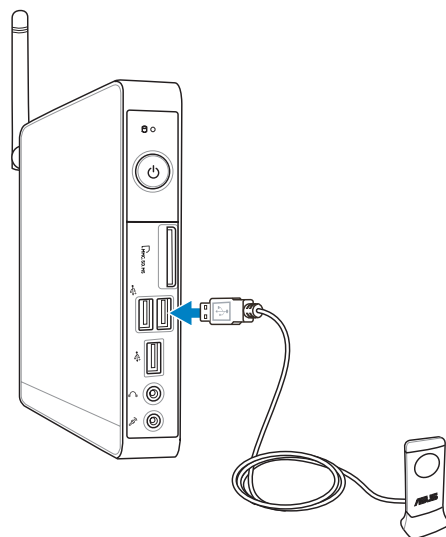
Using the wireless antenna

The wireless antenna is connected to your Eee Box PC for enhancing wireless signal reception. Do not rotate the wireless antenna to the 180°–270° angle for preventing damage.



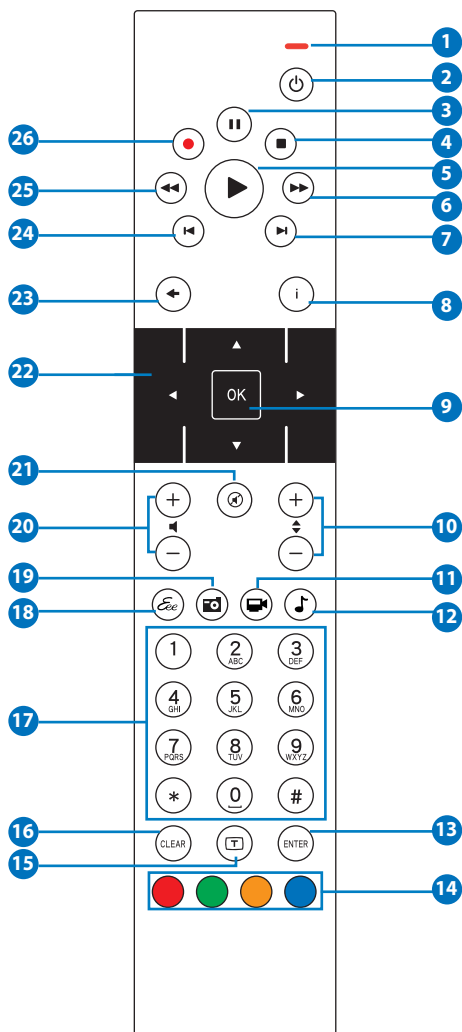
Setting up the remote control (on selected models)

1. Plug the IR receiver into any of the USB ports on your Eee Box PC.
2. Place the IR receiver on a stable surface.
3. Aim the remote control at the receiver when using the remote.



Using the remote control (on selected models)

Use the remote control the TotalMedia Center to play media files. Refer to the next page to familiarize yourself with the functions of the remote control buttons.



- 1 **LED indicator:** Lights up red when you press a button.
- 2 **Power:** Press to toggle between on and standby mode.
- 3 **Pause:** Press to pause a playback.
- 4 **Stop:** Press to stop playing a media file.
- 5 **Play:** Press to play a media file.
- 6 **Fast-forward:** Press to fast-forward a media file.
- 7 **Next track:** Press to go to the next track.
- 8 **Information:** Press to display program information or other menu options.
- 9 **OK:** Press to confirm an action.
- 10 **Channel up/down:** Press to change TV channels.*
- 11 **Video:** This button is available on certain applications only.
- 12 **Music:** This button is available on certain applications only.
- 13 **Enter:** Press to confirm a selection.
- 14 **Color buttons:** The buttons are available on certain applications only.
- 15 **Teletext on/off:** Press to turn on/off Teletext mode. (This function is available in certain areas only.)
- 16 **Clear:** Press to clear input information.
- 17 **Numeric buttons:** Press to enter numbers or select a channel.*
- 18 **Eee:** This button is available on certain applications only.
- 19 **Photos:** This button is available on certain applications only.
- 20 **Volume up/down:** Press to increase/decrease volume.
- 21 **Mute:** Press to disable audio output.
- 22 **Four-way navigation buttons:** Press to scroll through menu options.
- 23 **Return:** Press to return to the previous page.

- 24 **Previous track:** Press to go back to the previous track.
- 25 **Rewind:** Press to rewind a media file.
- 26 **Record:** Press to start recording TV.*



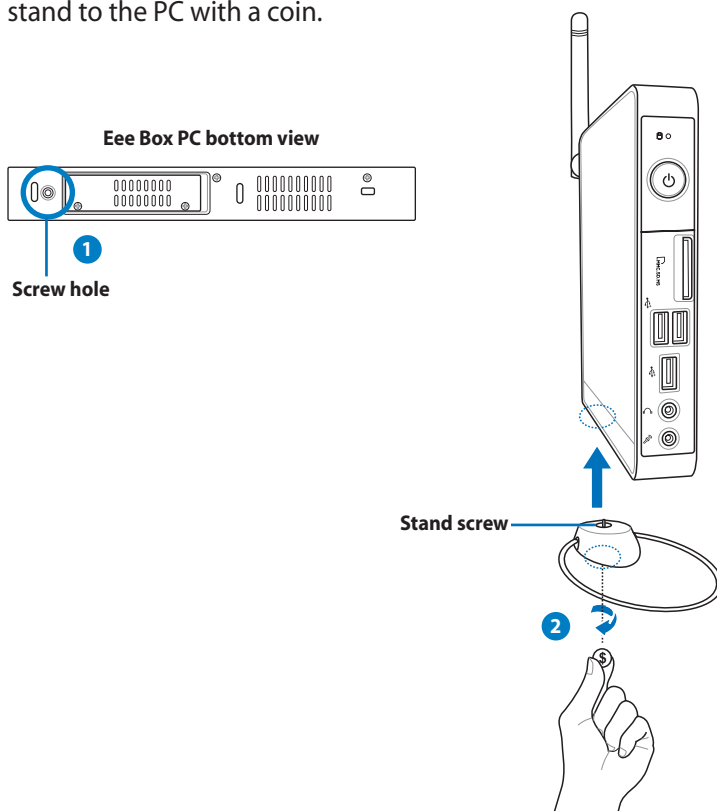
*The TV function is available in certain areas only.

Positioning your Eee Box PC

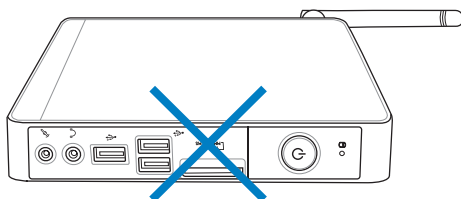
Installing the stand

Erect your Eee Box PC with the supplied stand. To do so:

1. Locate the screw hole on the bottom of the Eee Box PC.
2. Align the stand screw to the PC screw hole, and then secure the stand to the PC with a coin.



Do not place your Eee Box PC on the desktop without the stand.



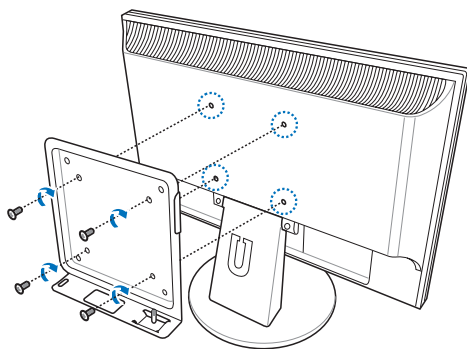
Installing your Eee Box PC to a monitor

You can also install your Eee Box PC to the back of a monitor. To do so:

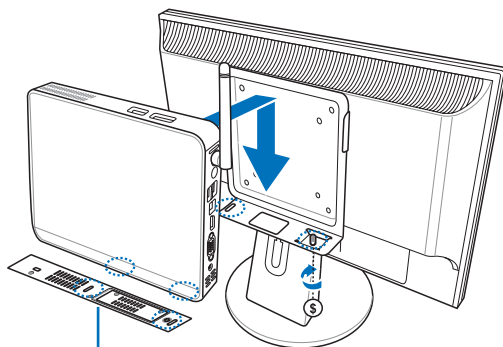
1. Secure the VESA mount to your monitor with four screws (HNM/M4 x 8).



To fasten the VESA mount, your monitor must comply with VESA75 or VESA100 standard.



2. Place your Eee Box PC on the VESA mount noting the correct alignment, and then secure the PC to the VESA mount with a coin.



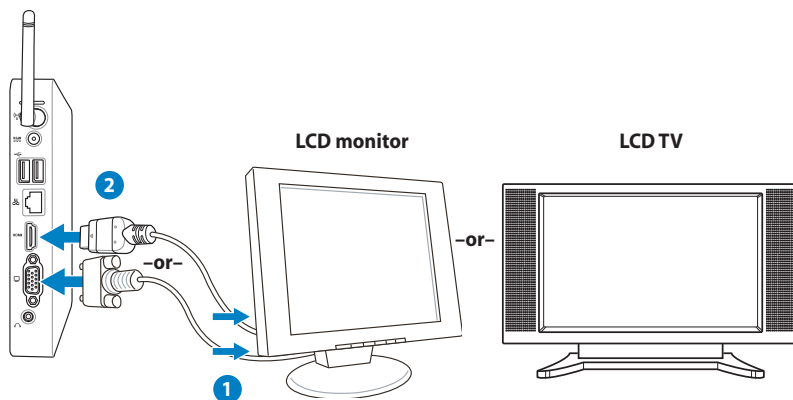
Eee Box PC bottom view

Setting up your Eee Box PC

You need to connect peripherals before using your Eee Box PC.

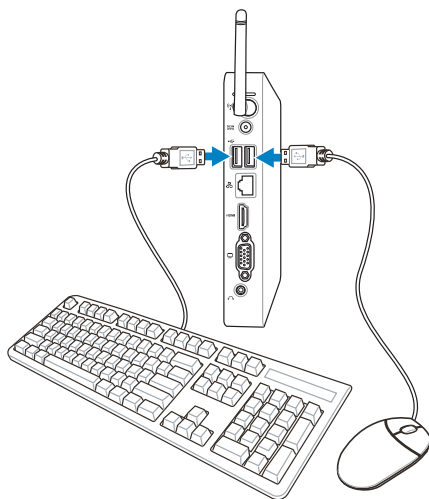
Connecting to a display

Connect one end of the HDMI/VGA cable to an LCD TV or an LCD monitor (1) and the other end to the **HDMI/Display (Monitor) Output** port on the system rear panel (2).



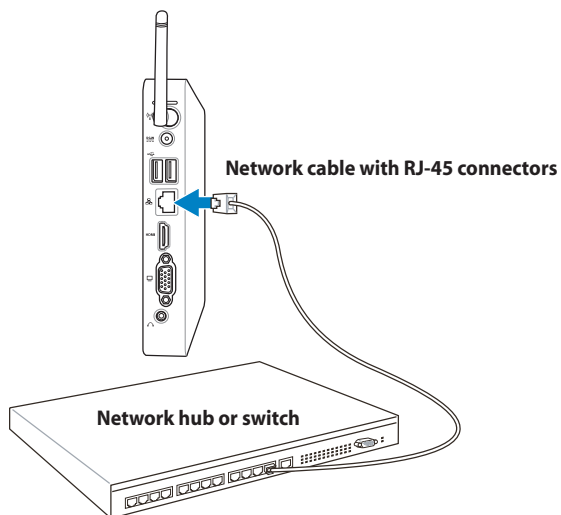
Connecting to USB devices

Connect USB devices like wired/wireless keyboards (varying with areas), mouse devices, and printers to the **USB** ports on the system rear panel.



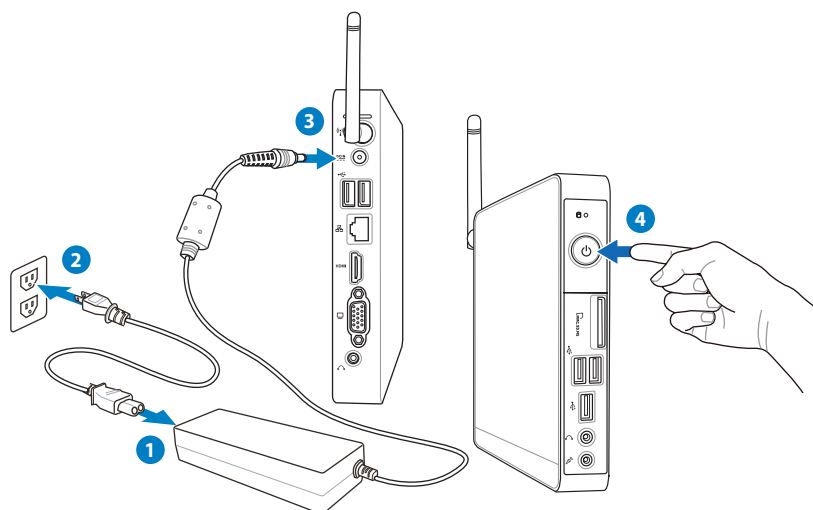
Connecting to a network device

Connect one end of a network cable to the **LAN** port on the system rear panel and the other end to a hub or switch.



Turning on the system

Connect the supplied AC adapter to the **DC IN** jack on the system rear panel, and then press the **power switch** on the front panel to turn on the system.



- When your Eee Box PC is not in use, unplug the power adapter or switch off the AC outlet to save on power consumption.
- Adjust the power management settings in the Windows® Control Panel. This is to ensure that your Eee Box PC is set to a low power consumption mode and is fully operational at the same time.



To enter the BIOS setup, press **<F2>** repeatedly during bootup.

Using your EeeBox PC




All screenshots in this section are for reference only. Actual screen images may vary with operating systems. Visit the ASUS website at www.asus.com for the latest information.

Configuring wireless connection


To connect to a wireless network, follow the instructions below:




For security concerns, DO NOT connect to an unsecured network. Otherwise, the transmitted information without encryption might be visible to others.

1. Click the wireless network icon with an orange star  in the Windows® Notification area.
2. Select the wireless access point you want to connect to from the list and click **Connect** to build the connection.



If you cannot find the desired access point, click the **Refresh** icon  on the upper right corner to refresh and search in the list again.




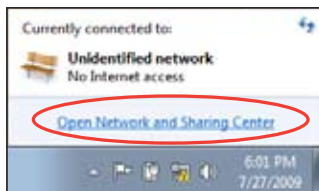
3. When connecting, you may have to enter a password.
4. After a connection has been established, the connection is shown on the list.
5. You can see the wireless network icon  in the Notification area.

Configuring wired connection

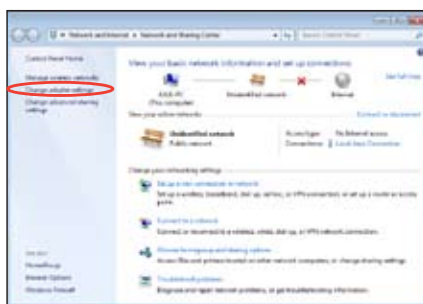
To establish a wired network, follow the instructions below:

Using a dynamic IP / PPPoE network connection:

1. Click the network icon with a yellow warning triangle  in the Windows® Notification area and select **Open Network and Sharing Center**.



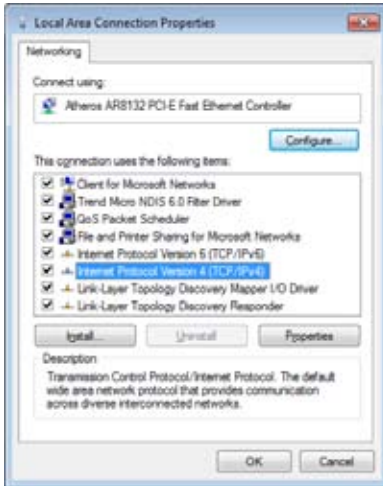
2. Click **Change adapter settings** in the left blue pane.



3. Right-click **Local Area Connection** and select **Properties**.

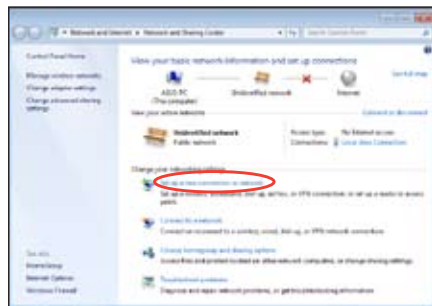


4. Click **Internet Protocol Version 4(TCP/IPv4)** and click **Properties**.
5. Click **Obtain an IP address automatically** and click **OK**.

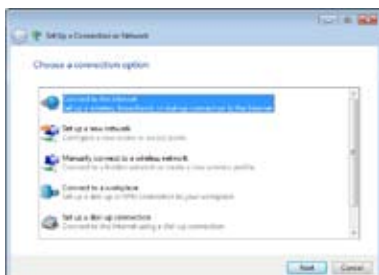


(Continue the following steps if using PPPoE)

6. Return to the **Network and Sharing Center** and then click **Set up a new connection or network**.



7. Select **Connect to the Internet** and click **Next**.



8. Select **Broadband (PPPoE)** and click **Next**.



9. Enter your User name and, Password, and Connection name. Click **Connect**.



10. Click **Close** to finish the configuration.



11. Click the network icon in the taskbar and click the connection you just created.



12. Enter your user name and password. Click **Connect** to connect to the Internet.



Using a static IP:

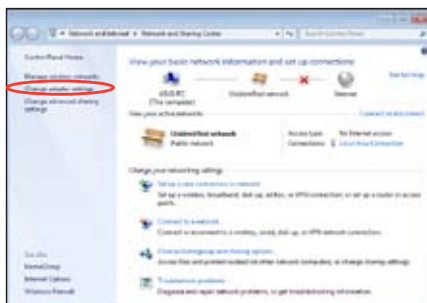
1. Repeat the step 1–4 of Using a dynamic IP to start the static IP network configuration.
2. Click **Use the following IP address**.
3. Enter the IP address, Subnet mask and Gateway from your service provider.
4. If needed, enter the preferred DNS Server address and alternative address.
5. After entering all the related values, click OK to build the network connection.



Bluetooth wireless connection (on selected models)

Follow the instructions below to build Bluetooth wireless connection.

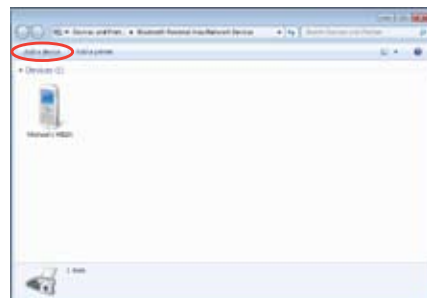
1. From Control Panel, go to **Network and Internet** > **Network and Sharing Center** and then click **Change adapter settings** in the left blue pane.



2. Right-click **Bluetooth Network Connection** and select **View Bluetooth Network Devices**.



3. Click **Add a device** to look for new devices.



4. Select a Bluetooth-enabled device from the list and click **Next**.



5. Enter the Bluetooth security code into your device and start pairing.



6. The paired relationship is successfully built. Click **Close** to finish the setting.



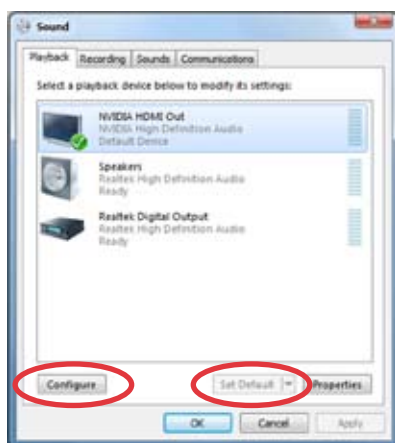
Configuring audio output via an HDMI device

If you use your TV with an HDMI connector as an audio output device, connect it to the Home Theater PC and follow the steps below to configure audio settings:

1. Right-click the **Volume Mixer** icon on the Windows® notification area and click **Playback devices**.



2. Under the Playback window, select **Digital Audio (HDMI)** and click **Set Default**.
3. Click **Configure** and the Speaker Setup window pops up.



4. Select **Stereo** and click **Next**.



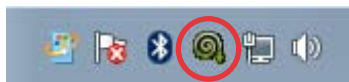
5. Check the **Front left and right** box, and then click **Next**.
6. Click **Finish** to exit the speaker setup.



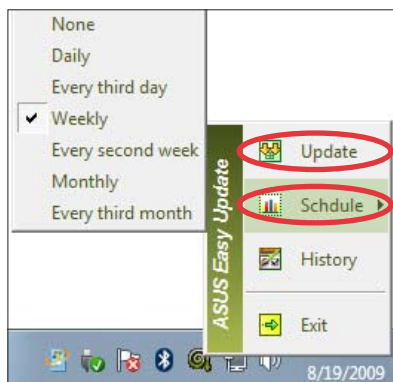
ASUS Easy Update

ASUS Easy Update is a software tool that automatically detects and downloads the latest BIOS, drivers, and applications for your EeeBox PC.

1. From the Windows® notification area, right-click the **ASUS Easy Update** icon.



2. Select **Schedule** to set how often you want to update your system.
3. Select **Update** to activate the update.



4. Click **OK** to display the items you can download.



5. Check the item(s) you want to download, and then click **OK**.



TotalMedia Center

TotalMedia Center is a complete multimedia center that enhances the enjoyment of your music, photos, videos, and movies.

To launch the program, click the **TotalMedia Center** icon on the desktop.



TotalMedia Center is only available on selected models.

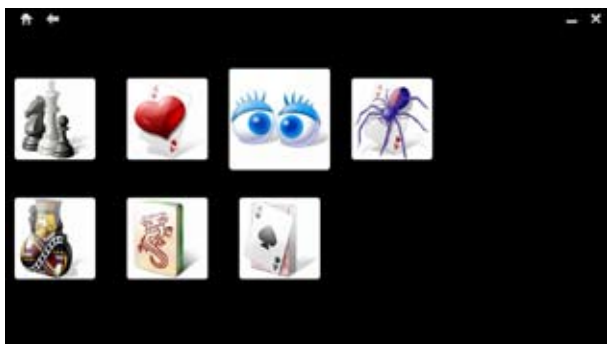
Main menu

The main menu contains five functions including Game, Movie, Music, Photo, and Video. Click any of the icons to open the function you want to use.



Game

The Game function offers you several games.



Movie

The Movie function allows you to play DVDs.



The built-in optical disk drive and the supported format may vary with models.



Music

The Music function allows you to listen to music files or audio CDs with visualizations and create playlists for your favorite songs.



Photo

The Photo function lets you view your photos in a slideshow or apply minor fixes to your photos.



Video

The Video function allows you to play your video files.



TotalMedia Theater 3

TotalMedia Theater 3 allows you to play DVDs. When you insert a DVD into the optical drive, it will begin to play automatically. TotalMedia Theater 3 also supports Youtube DXVA, WMV HD DXVA, MCE plug-in, and playback of video files.



- TotalMedia Theater 3 is only available on selected models.
- The built-in optical disk drive and the supported format may vary with models.



Recovering your system

Using the hidden partition

The recovery partition includes an image of the operating system, drivers, and utilities installed on your system at the factory. The recovery partition provides a comprehensive recovery solution that quickly restores your system's software to its original working state, provided that your hard disk drive is in good working order. Before using the recovery partition, copy your data files (such as Outlook PST files) to a USB device or to a network drive and make note of any customized configuration settings (such as network settings).



DO NOT delete the partition named "RECOVERY." The recovery partition is created at the factory and cannot be restored by the user if deleted. Take your system to an authorized ASUS service center if you have problems with the recovery process.



Disable **Boot Booster** in BIOS setup before you perform system recovery from the hidden partition. Refer to the **Boot Booster** section for details.

1. Press **<F9>** during bootup (requires a recovery partition).
2. The **ASUS Recovery System** window appears. Select **Recover system to a partition**.
3. Select a partition with min. 20GB space and click **Next**.
4. Follow the on-screen instructions to complete the recovery process.
5. Restart the computer after the system recovery is completed.
6. Set up your language, time zone, keyboard, computer name, and user name to enter the Windows® OS.

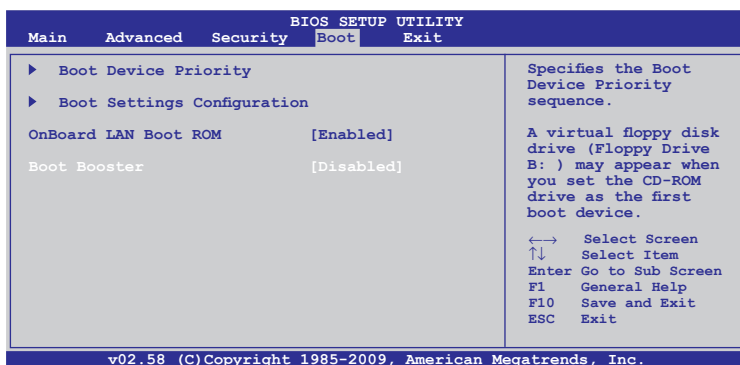
Boot Booster

The Boot Booster item in BIOS setup helps shorten your EeeBox PC bootup time. However, you **MUST** disable this BIOS item before you change any EeeBox PC components or perform system recovery (from hidden partition). Follow the instructions below to disable Boot Booster:

1. Start the system and press **<F2>** on bootup to show the POST screen. Press **<F2>** again to enter the BIOS setup.
2. Set **Boot Booster** to [Disabled]



If you fail to see the POST screen or enter the BIOS setup by doing the instruction above, restart the system and try pressing **<F2>** repeatedly on bootup.



3. Press **<F10>** to save the configuration and restart EeeBox PC.



Remember to enable Boot Booster after you complete hardware change or system recovery.

ASUS contact information

ASUSTeK COMPUTER INC.

Address	15 Li-Te Road, Peitou, Taipei, Taiwan 11259
Telephone	+886-2-2894-3447
Fax	+886-2-2890-7798
E-mail	info@asus.com.tw
Web site	www.asus.com.tw

Technical Support

Telephone	+86-21-38429911
Online support	support.asus.com

ASUS COMPUTER INTERNATIONAL (America)

Address	800 Corporate Way, Fremont, CA 94539, USA
Telephone	+1-510-739-3777
Fax	+1-510-608-4555
Web site	usa.asus.com

Technical Support

Telephone	+1-812-282-2787
Support fax	+1-812-284-0883
Online support	support.asus.com

ASUS COMPUTER GmbH (Germany and Austria)

Address	Harkort Str. 21-23, D-40880 Ratingen, Germany
Fax	+49-2102-959911
Web site	www.asus.de
Online contact	www.asus.de/sales

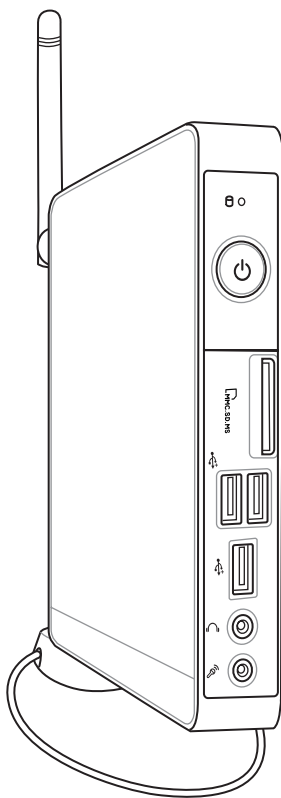
Technical Support

Component Telephone	+49-1805-010923
System/Notebook/Eee/ LCD Telephone	+49-1805-010920
Support Fax	+49-2102-9599-11
Online support	support.asus.com

EeeBox

日本語

EeeBox PC ユーザーマニュアル



EeeBox B2 Series / EB Series

J5019

第 2 版 V2

2009年9月

Copyright © 2009 ASUSTeK COMPUTER INC. All Rights Reserved.

バックアップの目的で利用する場合を除き、本書に記載されているハードウェア・ソフトウェアを含む、全ての内容は、ASUSTeK Computer Inc. (ASUS) の文書による許可なく、編集、転載、引用、放送、複写、検索システムへの登録、他言語への翻訳などを行うことはできません。

本マニュアルに記載の製品名及び企業名は、登録商標や著作物として登録されている場合がありますが、本書では、識別、説明、及びユーザーの便宜を図るために使用しており、これらの権利を侵害する意図はありません。

本マニュアルの記載内容には万全を期しておりますが、その内容を完全に保証するものではなく、記載内容は予告なしに変更することがあります。

もくじ

もくじ.....	50
ご注意.....	52
安全上のご注意	57
このマニュアルについて	60
ようこそ	61
パッケージの内容.....	61
EeeBox PCの概要.....	62
前面	62
背面	64
トップ.....	66
無線アンテナを使用する.....	67
リモコンをセットアップする(特定モデルのみ)	68
リモコンを使用する(特定モデルのみ)	69
EeeBox PCを設置する	72
スタンドを取り付ける.....	72
EeeBox PCをディスプレイに取り付ける	73
EeeBox PCをセットアップする	74
ディスプレイを接続する	74
USBデバイスを接続する	74
ネットワークデバイスを接続する.....	75
システムをONにする	76
EeeBox PCを使用する	77
無線接続を設定する.....	77
有線ネットワーク接続を設定する	78
Bluetooth 無線接続(特定モデルのみ)	82
HDMI デバイスでオーディオ出力構成を行う	84
ASUS Easy Update.....	86
TotalMedia Center.....	87
Main menu.....	87

もくじ

Game	87
Movie	88
音楽	88
Photo	89
ビデオ	89
TotalMedia Theater 3	90
システムをリカバリーする	91
隠しパーティションを使用する	91
Boot Booster	92
ASUSコンタクトインフォメーション	93

ご注意

Federal Communications Commission Statement

This device complies with Part 15 of the FCC Rules. Operation is subject to the following two conditions:

- This device may not cause harmful interference, and
- This device must accept any interference received including interference that may cause undesired operation.

This equipment has been tested and found to comply with the limits for a Class B digital device, pursuant to Part 15 of the FCC Rules. These limits are designed to provide reasonable protection against harmful interference in a residential installation. This equipment generates, uses and can radiate radio frequency energy and, if not installed and used in accordance with manufacturer's instructions, may cause harmful interference to radio communications. However, there is no guarantee that interference will not occur in a particular installation. If this equipment does cause harmful interference to radio or television reception, which can be determined by turning the equipment off and on, the user is encouraged to try to correct the interference by one or more of the following measures:

- Reorient or relocate the receiving antenna.
- Increase the separation between the equipment and receiver.
- Connect the equipment to an outlet on a circuit different from that to which the receiver is connected.
- Consult the dealer or an experienced radio/TV technician for help.

CAUTION: Any changes or modifications not expressly approved by the grantee of this device could void the user's authority to operate the equipment.

RF exposure warning

This equipment must be installed and operated in accordance with provided instructions and the antenna(s) used for this transmitter must be installed to provide a separation distance of at least 20 cm from all persons and must not be co-located or operating in conjunction with any other antenna or transmitter. End-users and installers must be provide with antenna installation instructions and transmitter operating conditions for satisfying RF exposure compliance.

Declaration of Conformity (R&TTE directive 1999/5/EC)

The following items were completed and are considered relevant and sufficient:

- Essential requirements as in [Article 3]
- Protection requirements for health and safety as in [Article 3.1a]
- Testing for electric safety according to [EN 60950]
- Protection requirements for electromagnetic compatibility in [Article 3.1b]
- Testing for electromagnetic compatibility according to [EN 301 489-1] & [EN 301 489-17]
- Effective use of the radio spectrum as in [Article 3.2]
- Radio test suites according to [EN 300 328-2]

CE Mark Warning

This is a Class B product, in a domestic environment, this product may cause radio interference, in which case the user may be required to take adequate measures.

Wireless Operation Channel for Different Domains

N. America	2.412-2.462 GHz	Ch01 through CH11
Japan	2.412-2.484 GHz	Ch01 through Ch14
Europe ETSI	2.412-2.472 GHz	Ch01 through Ch13

France Restricted Wireless Frequency Bands

Some areas of France have a restricted frequency band. The worst case maximum authorized power indoors are:

- 10mW for the entire 2.4 GHz band (2400 MHz–2483.5 MHz)
- 100mW for frequencies between 2446.5 MHz and 2483.5 MHz



Channels 10 through 13 inclusive operate in the band 2446.6 MHz to 2483.5 MHz.

There are few possibilities for outdoor use: On private property or on the private property of public persons, use is subject to a preliminary authorization procedure by the Ministry of Defense, with maximum authorized power of 100mW in the 2446.5–2483.5 MHz band. Use outdoors on public property is not permitted.

In the departments listed below, for the entire 2.4 GHz band:

- Maximum authorized power indoors is 100mW
- Maximum authorized power outdoors is 10mW

Departments in which the use of the 2400–2483.5 MHz band is permitted with an EIRP of less than 100mW indoors and less than 10mW outdoors:

01 Ain	02 Aisne	03 Allier
05 Hautes Alpes	08 Ardennes	09 Ariège
11 Aude	12 Aveyron	16 Charente
24 Dordogne	25 Doubs	26 Drôme
32 Gers	36 Indre	37 Indre et Loire
41 Loir et Cher	45 Loiret	50 Manche
55 Meuse	58 Nièvre	59 Nord
60 Oise	61 Orne	63 Puy du Dôme
64 Pyrénées Atlantique	66 Pyrénées Orientales	
67 Bas Rhin	68 Haut Rhin	
70 Haute Saône	71 Saône et Loire	
75 Paris	82 Tarn et Garonne	
84 Vaucluse	88 Vosges	89 Yonne
90 Territoire de Belfort	94 Val de Marne	

This requirement is likely to change over time, allowing you to use your wireless LAN card in more areas within France. Please check with ART for the latest information (www.art-telecom.fr)



Your WLAN Card transmits less than 100mW, but more than 10mW.

Canadian Department of Communications Statement

This digital apparatus does not exceed the Class B limits for radio noise emissions from digital apparatus set out in the Radio Interference Regulations of the Canadian Department of Communications.

This class B digital apparatus complies with Canadian ICES-003.

IC Radiation Exposure Statement for Canada

This equipment complies with IC radiation exposure limits set forth for an uncontrolled environment. To maintain compliance with IC RF exposure compliance requirements, please avoid direct contact to the transmitting antenna during transmitting. End users must follow the specific operating instructions for satisfying RF exposure compliance.

Operation is subject to the following two conditions:

- This device may not cause interference and
- This device must accept any interference, including interference that may cause undesired operation of the device.

Macrovision Corporation Product Notice

This product incorporates copyright protection technology that is protected by method claims of certain U.S. patents and other intellectual property rights owned by Macrovision Corporation and other rights owners. Use of this copyright protection technology must be authorized by Macrovision Corporation, and is intended for home and other limited viewing uses only **unless otherwise authorized by Macrovision Corporation.** Reverse engineering or disassembly is prohibited.

REACH

Complying with the REACH (Registration, Evaluation, Authorization, and Restriction of Chemicals) regulatory framework, we publish the chemical substances in our products at ASUS REACH website at <http://green.asus.com/english/REACH.htm>.

電気・電子機器に含有される化学物質の表示について



資源有効利用促進法では、JIS C 0950:2008 (J-Moss) の定める規格により、製造元に対し特定の電気・電子機器に含まれる化学物質の情報提供を義務付けています。J-Moss とは、電気・電子機器に含有される化学物質の表示に関するJIS規格の略称で、正式名称は「The marking when content other than exemption does not exceed reference value of percentage content (電気・電子機器の特定の化学物質の含有表示方法)」です。なお、この規格は2008年8月1日より適用されます。

この規格に関する詳細情報は巻末の表、またはASUSのサイト (<http://green.asus.com/english/>) に記載の「The marking when content other than exemption does not exceed reference value of percentage content (電気・電子機器の特定の化学物質の含有表示方法)」をご参照ください。

電気・電子機器に含有される化学物質の表示について

Eee Box PC	2008年 5月 4日現在					
	モデル	B202、 B204、 B206				
分類	化学物質記号 化学物質記号					
	Pb	Hg	Cd	Cr (VI)	PBB	PBDE
マザーボード、プロセッサ及びプロセッサヒートシンク	除外項目※	○	○	○	○	○
ハードディスクドライブ	除外項目※	○	○	○	○	○
ケース/その他	除外項目※	○	○	○	○	○
メモリ	除外項目※	○	○	○	○	○
電源アダプター	除外項目※	○	○	○	○	○
キーボード	除外項目※	○	○	○	○	○
ディスプレイパネル	除外項目※	除外項目※	○	○	○	○

注 1.「○」:算出対象物質の含有率が含有率基準値以下であることを示す。

注 2.「除外項目」について:J-Mossでは、現在の技術では特定の化学物質の代替が困難であり、含有されていることが明白である用途については、含有表示の除外項目としている。

JIS C 0950:2008

安全上のご注意

EeeBox PC (以降「本機」とも記載)は IT の最新安全規格を満たすよう設計されており、それら基準を満たすことが実証されていますが、より安全にお使いいただくため、ご使用前には以下の安全に関する注意事項をよくお読みください。

システムをセットアップする

- 本機を使用する前に、本マニュアルに記載の説明及び指示を全て読み、それに従ってください。
- 湿気のある場所および熱を発する熱源のそばで本機を使用しないでください。
- 本機は安定した場所に設置してください。設置する際は必ずスタンドを使用し、縦置きで設置してください。
- ケースの開口部は通気孔です。紙、本、衣類、ケーブルまたはその他の物で通気孔を塞がないようにしてください。設置の際は、本体と壁などの間にスペースを空けて設置してください。また、通気孔に物を入れる等の行為はお止めください。
- 動作可能な温度環境は周囲温度 0℃～ 35℃です。
- 延長コードを使用する際は、接続した全てのデバイスの定格電流の総量が、延長コードの定格電流を超過しないようにしてください。

使用中のお手入れ

- 電源コードを踏まないでください。また、物を乗せないでください。
- システムに液体がかからないようにしてください。
- システムの電源がOFFのときも、微量の電流が流れています。システムのお手入れをする際は、必ず電源ケーブル、モデムケーブル、ネットワークケーブル等のケーブルを全てコンセントから抜いてください。
- 以下のような技術的な問題が発生した場合は電源コードを抜き、公認の販売代理店あるいはサポートセンターにご相談ください。
 - 電源コード/プラグが破損している。
 - システム内部に液体が入った。

- ・ 本マニュアルの指示通りに操作してもシステムが正常に動作しない。
- ・ システムが落下した、またはキャビネットが破損した。
- ・ システムのパフォーマンスに異変が生じた。

リチウムイオンバッテリーについての警告

バッテリーは正しく取り付けないと破裂の原因となります。バッテリーは製造元が指定するもの、またはそれに相応するものをご使用ください。バッテリーの廃棄の際は、製造元の指示に従ってください。

レーザー製品

クラス1レーザー製品

分解禁止

お客様が本機を分解した場合、
保証の対象外となります。



禁止: 本機は電気製品または電子装置であり、水銀を含むボタン電池を使用しており、地域のゴミと一緒に捨てられません。また、本機のコンポーネントはリサイクル性を考慮した設計を採用しております。製品のリサイクルについては、サポートセンターにお問い合わせください。



禁止: 本機のバッテリーを通常ゴミとして廃棄しないでください。バッテリーの交換の際は、サポートセンターにご相談ください。

修理をご依頼の場合

修理をご依頼される際は元のメモリとHDDに戻してください。
なお、工場出荷時に本機に取り付けられているパーツ以外を
取り付けたことに起因する故障は、
保証の対象外とさせていただきます。

European Union Eco-label



This EeeBox PC has been awarded the EU Flower label, which means that this product has the following characteristics:

1. Decreased energy consumption during use and stand-by modes.
2. Limited use of toxic heavy metals.
3. Limited use of substances harmful to the environment and health.
4. Reduction of the use of natural resources by encouraging recycling.
5. Extended product lifetime through the availability of spare parts.
6. Reduced solid waste through takeback policy.

For more information on the EU Flower label, please visit the European Union Eco-label website at <http://europa.eu.int/ecolabel>.

回収とリサイクルについて

使用済みのコンピュータ、ノートパソコン等の電子機器には、環境に悪影響を与える有害物質が含まれており、通常のごみとして廃棄することはできません。リサイクルによって、使用済みの製品に使用されている金属部品、プラスチック部品、各コンポーネントは粉砕され新しい製品に再使用されます。また、その他のコンポーネントや部品、物質も正しく処分・処理されることで、有害物質の拡散の防止となり、環境を保護することに繋がります。

ASUSはリサイクル業者と提携し、各国の環境法等を満たし、またリサイクル従事者の作業の安全を図るよう、環境保護に関する厳しい基準を設定しております。ASUSのリサイクルに対する姿勢は、多方面において環境保護に大きく貢献しています。

このマニュアルについて

注意事項等は重要性によって以下のように区別されています。



警告: 本体の破損、データの消失および人体への障害を防止するための情報です。



重要: タスクを完了するために必ず行わなければならない事項です。



ヒント: 作業の参考になるヒントです。


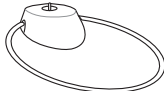
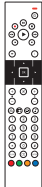
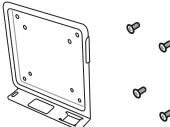
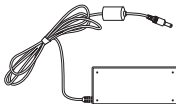





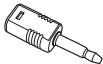



注: 作業を完了するために必要な追加情報です。

ようこそ

EeeBox PCをお買い上げ頂き、ありがとうございます。セットアップを始める前に、パッケージの内容を確認してください。不足や破損等の問題がある場合は、お手数ですがお買い上げの販売店にご連絡ください。

パッケージの内容

		
EeeBox PC	スタンド	リモコン(オプション)
		
VESAマウント、専用ネジ	ACアダプター	電源コード
		
保証書	クイックスタートガイド	赤外線レシーバー (オプション)
		
HDMI ケーブル(オプション)	ミニジャック - S/PDIFアダプター(オプション)	HDMI-DVI アダプター(オプション)

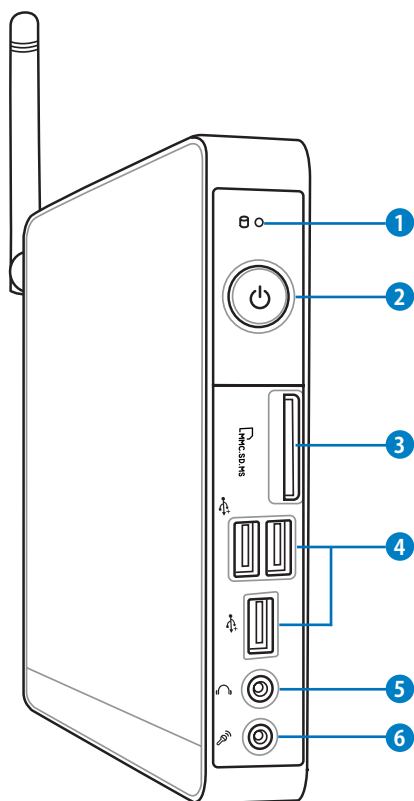


本体、キーボード、マウスは通常のご使用条件で使用し不具合が発生した場合、保証期間内であれば無料で修理・交換致します（その他付属品・ディスク等は保証適用外です）。
 なお、保証を受けるには保証書をASUSのサービスセンターまでご送付いただく必要があります。
 初期不良については購入後 1 ヶ月間となります。

EeeBox PCの概要

前面

下図で各部の名称と場所をご確認ください。



① 日 ハードディスクLED

このLEDはハードディスクでデータのやり取りが行われると点滅します。

② 電源スイッチ

システムの電源ON/OFFを切り替えます。

3 メモリーカードスロット

このスロットにはメモリーカードリーダーが内蔵されており、デジタルカメラやMP3 プレーヤー、携帯電話、PDA等で使用するMMC/SD/SDHC/MS/MS Pro 等のメモリーカードを読み込みます。

4 USBポート

USB対応のキーボードやマウス、カメラ、ハードディスク等のデバイスを接続することができます。このポートを使用すれば、複数のデバイスを1つのシステムで同時に利用することができます。

5 ヘッドフォン/オーディオ出力ジャック

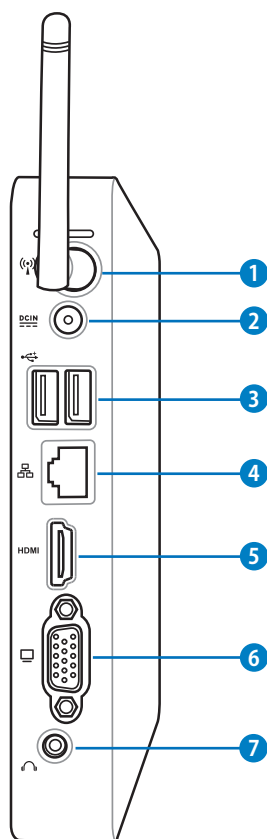
このジャックのサイズは3.5mmで、システムオーディオ出力をアンプやヘッドフォンに出力します。

6 マイクジャック

マイクを接続します。ビデオ会議や音声ナレーション、録音等にご使用ください。

背面

下図で各部の名称と場所をご確認ください。



① (無線アンテナジャック) 無線アンテナジャック

付属の無線アンテナを接続します。

2 電源入力 (DC19V)

付属のACアダプターを接続し、システムに電源を供給します。付属のACアダプター以外は使用しないでください。故障の原因となります。



ACアダプターは、使用中高温となることがあります。アダプターを物で覆ったり、また身体に密着して使用しないでください。

3 USBポート

USB対応のキーボードやマウス、カメラ、ハードディスク等のデバイスを接続することができます。このポートを使用すれば、複数のデバイスを1つのシステムで同時に利用することができます。

4 LANポート

このポートは8ピンRJ-45LANポートでRJ45 LANケーブルをサポートしています。

5 HDMI ポート

液晶TVやディスプレイやフルHDデバイスをサポートしています。より高画質で大きな画面での映像が楽しめます。

6 ディスプレイ(モニター)出力

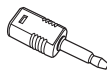
D-Sub 15ピンモニターポートは、モニターやプロジェクタなどの標準VGA互換デバイスをサポートし、それらに画面を表示することが可能です。

7 オーディオ出力 (S/PDIF出力) ジャック

3.5mm ミニジャックケーブルをこのジャックに接続します。このジャックはアナログ/デジタルの両方の出力に対応しています。

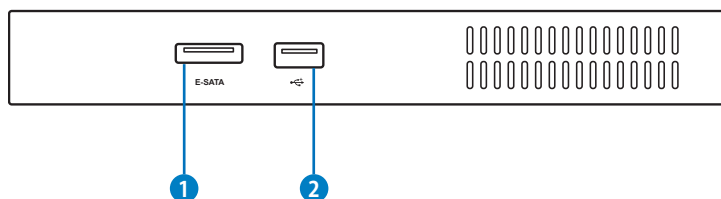


S/PDIF出力を利用する際は、オプションのミニジャックS/PDIFアダプターをアンプに接続してください。



トップ

下図で各部の名称と場所をご確認ください。



1 E-SATA 外部SATAポート

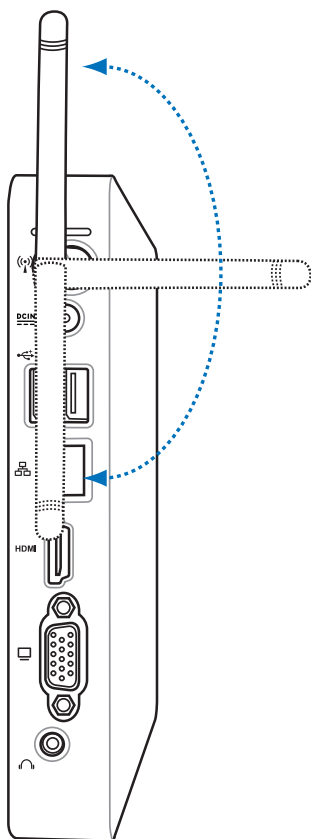
本来コンピュータ内蔵用に設計されたSerial ATAデバイスをこのポートに接続することができます。現行のUSB 2.0、IEEE1394と比較して6倍のバンド幅を実現。ホットプラグ機能に対応し最長2メートルのケーブルが使用可能です（シールドケーブル適用時）。

2 USBポート

USB対応のキーボードやマウス、カメラ、ハードディスク等のデバイスを接続することができます。このポートを使用すれば、複数のデバイスを1つのシステムで同時に利用することができます。

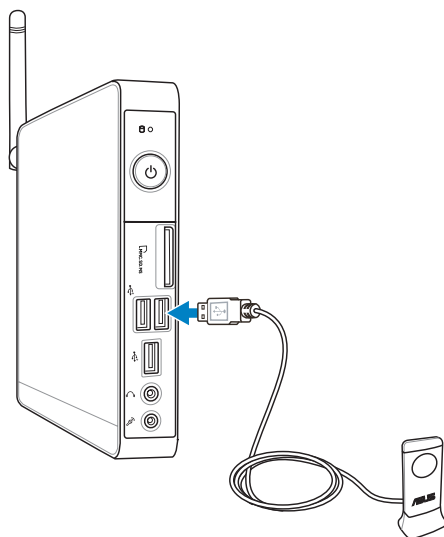
無線アンテナを使用する

無線アンテナを本機に接続することで、無線信号の受信感度が上がります。無線アンテナは 180° ～ 270° に角度を変えないでください。故障の原因となります。



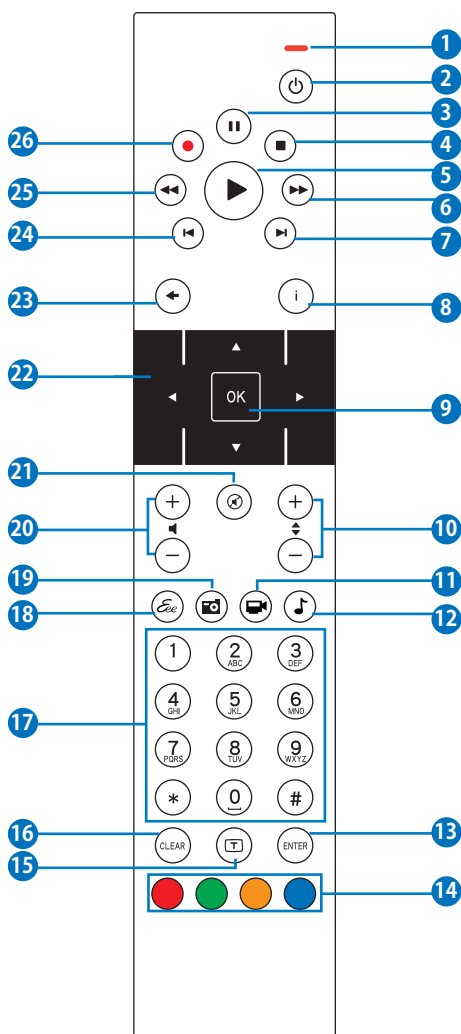
リモコンをセットアップする(特定モデルのみ)

1. 赤外線レシーバーを本機の任意のUSBポートに接続します。
2. 赤外線レシーバーを安定した場所に置きます。
3. リモコンをレシーバの方に向けて操作します。



リモコンを使用する(特定モデルのみ)

リモコンを使用し、TotalMedia Center の操作が可能です。リモコンの各ボタンの機能については、次項をご参照ください。



- ① **LEDインジケータ**: ボタンを押すと赤く点灯します。
- ② **電源**: ONモードとスタンバイモードを切り替えます。
- ③ **一時停止**: 再生中に押すと一時停止します。
- ④ **停止**: 再生を停止します。
- ⑤ **再生**: メディアファイルを再生します。
- ⑥ **早送り**: メディアファイルを早送りします。
- ⑦ **次のトラック**: 次のトラックに進みます。
- ⑧ **情報**: プログラムの情報または他のメニューオプションを表示します。
- ⑨ **「OK」**: 操作の確認用ボタンです。
- ⑩ **チャンネル+/-**: TVのチャンネルを切り替えます。*
- ⑪ **ビデオ**: 特定のアプリケーションでのみご利用頂けるボタンです。
- ⑫ **音楽**: 特定のアプリケーションでのみご利用頂けるボタンです。
- ⑬ **Enter**: 選択した内容を確認します。
- ⑭ **カラーボタン**: 特定のアプリケーションでのみご利用頂けるボタンです。
- ⑮ **テレテキストON/OFF**: テレテキストモードのON/OFFを切り替えます。(この機能は特定のエリアのみで利用できます)
- ⑯ **クリア**: 入力データを消去します。
- ⑰ **数字ボタン**: 数字の入力、またはチャンネルを選択します。*
- ⑱ **Eee**: 特定のアプリケーションでのみご利用頂けるボタンです。
- ⑲ **フォト**: 特定のアプリケーションでのみご利用頂けるボタンです。
- ⑳ **音量+/-**: 音量を調節します。
- ㉑ **ミュート**: 音量をゼロにします。
- ㉒ **ナビゲーションボタン**: メニューオプションをスクロール表示します。
- ㉓ **戻る**: 前のページに戻ります。

- 24 **前のトラック:** 1 つ前のトラックに戻ります。
- 25 **巻き戻し:** メディアファイルを巻き戻します。
- 26 **録画:** TV録画を開始します。*



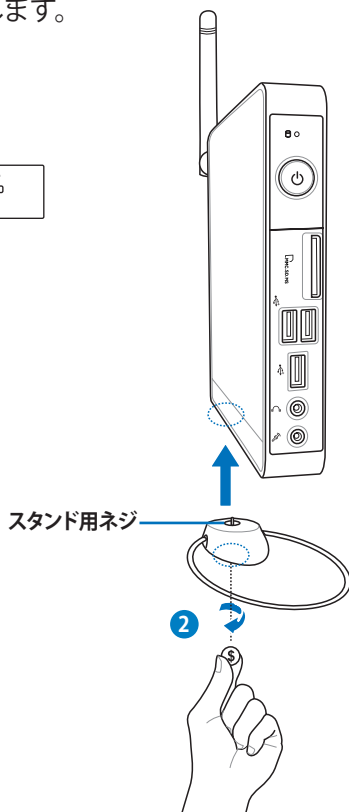
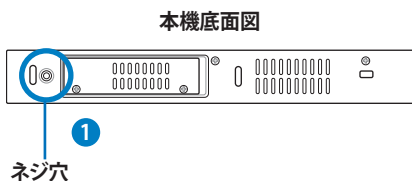
**TV機能は特定エリアでのみ利用可能です。

EeeBox PCを設置する

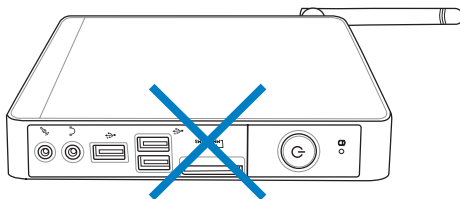
スタンドを取り付ける

本機を設置する際は、付属のスタンドを使用して縦置きで設置してください。

1. 本機の底部にあるネジ穴の位置を確認します。
2. スタンド用ネジをネジ穴に合わせ、ネジでスタンドと本機をコインやドライバーなどで固定します。



設置する際は必ずスタンドを使用し、縦置きで設置してください。



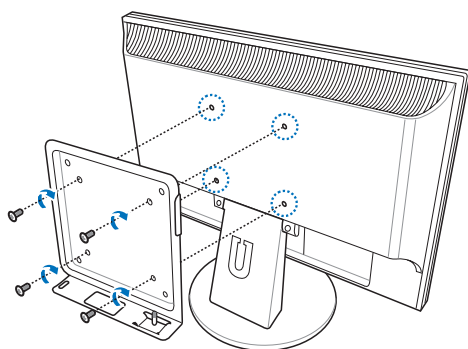
EeeBox PCをディスプレイに取り付ける

本機はディスプレイに直接取り付けることができます。

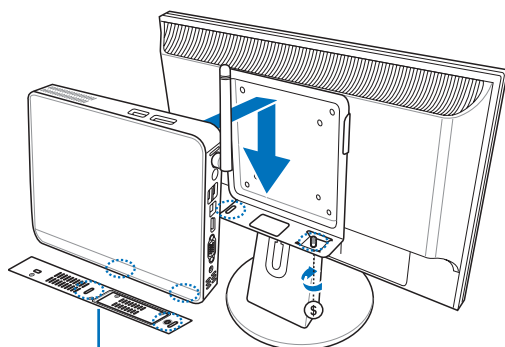
1. VESAマウントをディスプレイの背面に取り付け、4本のネジで固定します。(HNM/M4 x 8)。



VESAマウントを使用するには、お使いのディスプレイがVESA75/VESA100 規格準拠である必要があります。



2. ネジ穴の位置を確認しながら、本機をVESAマウントに取り付け、コインやドライバーなどで固定します。



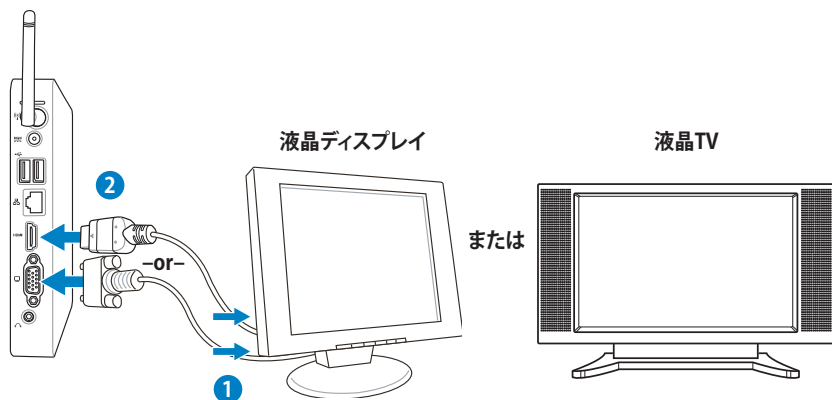
本機底面図

EeeBox PCをセットアップする

本機を使用する前に、周辺機器を取り付けます。

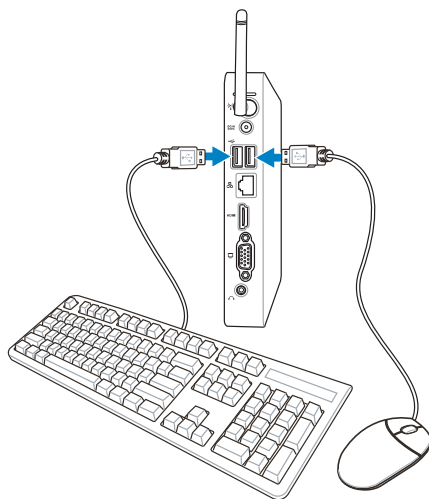
ディスプレイを接続する

HDMI/VGAケーブルの一端を液晶TVまたは液晶ディスプレイ (①) に接続し、もう一端をHDMI/ディスプレイ (モニター) 出力ポートに接続します (②)。



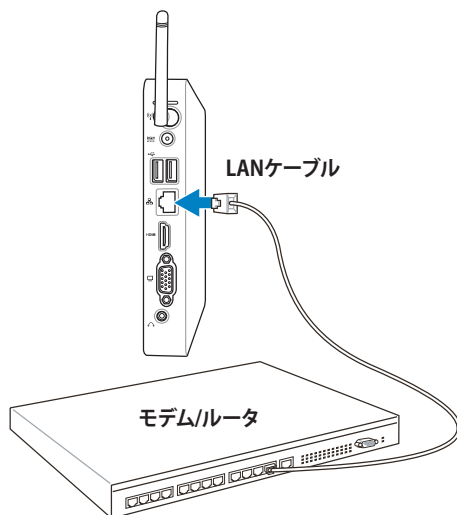
USBデバイスを接続する

無線/有線キーボード、マウス、プリンタ等のUSBデバイスを任意のUSBポートに接続します。



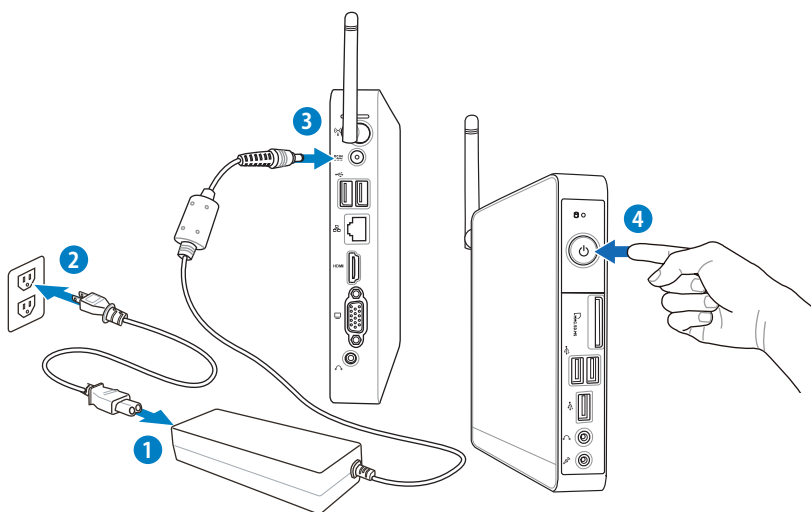
ネットワークデバイスを接続する

ネットワークケーブルの一端をバックパネルの**LAN**ポートに接続し、もう一端をモデム/ルータに接続します。



システムをONにする

付属のACアダプターをバックパネルの**DC IN**ジャック(電源入力)に接続し、**電源スイッチ**を押してシステムをONにします。



- 本機を使用しないときは、電源アダプターを抜くか、AC電源をOFFにしてください。電力消費を抑えることができます。
- Window® のコントロールパネルで電源管理設定を行うことにより、パフォーマンスを維持しながら本機の消費電力を抑えることができます。



BIOS Setup Utility を開くには、システム起動中に <F2> を繰り返し押し続けます。

EeeBox PCを使用する




本項に記載のスクリーンショットは参照用です。実際のスクリーンショットはOSにより異なります。最新情報は弊社サイトでご確認ください(<http://www.asus.co.jp>)。

無線接続を設定する


無線ネットワークに接続するには、以下の手順に従ってください。




セキュリティの観点から、信頼できないネットワークには接続しないでください。転送した情報が暗号化されず、他の不特定のユーザーに情報が漏れてしまう危険性があります。

1. Windows®のシステムトレイの無線ネットワークアイコン  をクリックします。
2. 接続したい無線アクセスポイントをリストから選択し、「**Connect (接続)**」をクリックします。



接続するアクセスポイントが表示されない場合は、画面右上の「**Refresh (更新)**」アイコン  をクリックします。



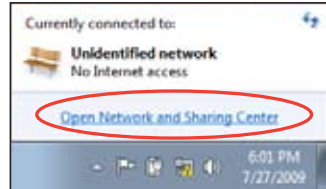
3. 必要に応じて、パスワードを入力します。
4. ネットワークに接続すると、「Connection (接続)」と表示されます。
5. 無線ネットワークアイコン  がシステムトレイに表示されます。

有線ネットワーク接続を設定する

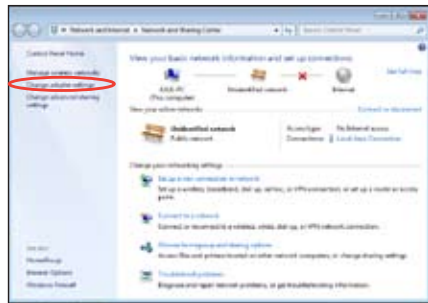
有線ネットワークに接続するには、以下の手順に従ってください。

動的IP(ダイナミックIP)を使用する

1. Windows® システムトレイのネットワークアイコン  をクリックし、「**Open Network and Sharing Center** (ネットワークと共有センターを開く)」を選択します。



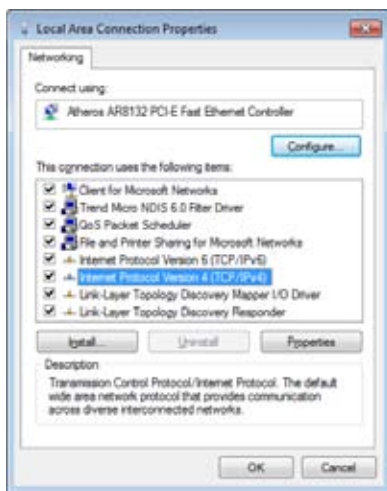
2. 左メニューの「**Change adapter settings** (アダプター設定の変更)」をクリックします。



3. 「**Local Area Connection** (ローカルエリア接続)」を右クリックし、「**Properties** (プロパティ)」を選択します。

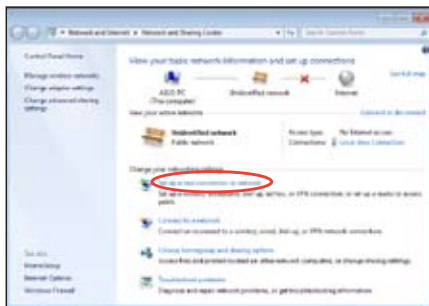


4. 「Internet Protocol Version 4(TCP/IPv4) [インターネットプロトコルバージョン4(TCP/IPv4)]」をクリックし「Properties (プロパティ)」を選択します。
5. 「Obtain an IP address automatically (IPアドレスを自動的に取得する)」をクリックし「OK」をクリックします。

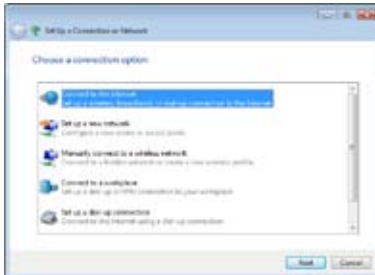


(PPPoEを使用する場合)

6. 「Network and Sharing Center (ネットワークと共有センター)」に戻り、「Set up a new connection or network (新しい接続またはネットワークのセットアップ)」をクリックします。



7. 「**Connect to the Internet** (インターネットに接続します)」をクリックし「**Next (次へ)**」を選択します。
8. 「**Broadband (PPPoE)** [ブロードバンド]」をクリックし「**Next (次へ)**」を選択します。



9. ユーザー名、パスワード、接続名を入力し、「**Connect (接続)**」をクリックします。
10. 「**Close (閉じる)**」をクリックします。



11. タスクバーのネットワークアイコンをクリックし、設定した接続をクリックします。
12. ユーザー名とパスワードを入力し、「**Connect (接続)**」をクリックします。



静的IP (スタティックIP)を使用する

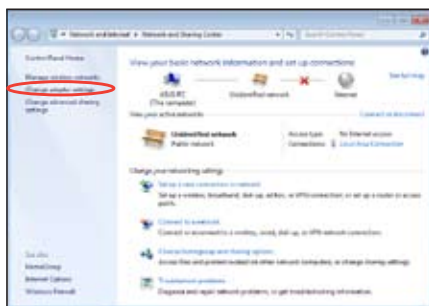
1. 静的 IP の手順 1～4 を実行します。
2. 「**Use the following IP address (次の IP アドレスを使う)**」をクリックします。
3. 「IP アドレス」、「サブネット マスク」、「デフォルト ゲートウェイ」の欄を入力します。
4. 必要に応じてPreferred DNS Server アドレス (優先DNSサーバー) の欄にアドレスを入力します。
5. 関連する値を全て入力したら、「**OK**」をクリックし、ネットワーク接続を作成します。



Bluetooth 無線接続 (特定モデルのみ)

次の手順に従い、Bluetooth 接続の設定を行います。

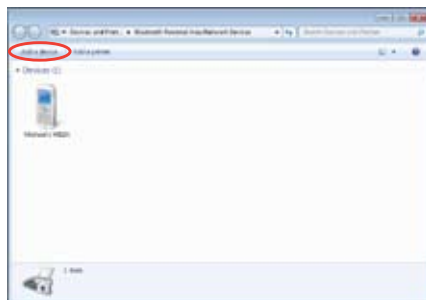
1. コントロールパネルから、「**Network and Internet (ネットワークとインターネット)**」→「**Network and Sharing Center (ネットワークと共有センター)**」の順に進み、左メニューの「**Change adapter settings (アダプター設定の変更)**」をクリックします。



2. 「**Bluetooth Network Connection (Bluetooth ネットワーク接続)**」を右クリックし、「**View Bluetooth Network Devices (Bluetooth ネットワーク デバイスを参照)**」を選択します。



3. 「**Add a device (デバイスの追加)**」を選択し、新しいデバイスを探します。



4. リストからBluetooth有効デバイスを選択し、「Next (次へ)」をクリックします。



5. Bluetooth セキュリティコードをお使いのデバイスに入力し、ペアリングを開始します。



6. ペアリングが完了しました。「Close (閉じる)」をクリックし、設定終了です。



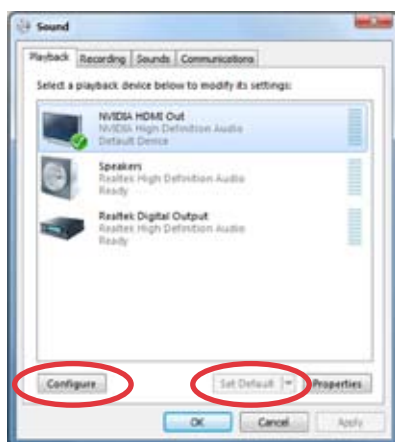
HDMI デバイスでオーディオ出力構成を行う

HDMI コネクタ搭載のTVをオーディオ出力デバイスとして利用する場合は、以下の手順でオーディオ設定を行います。

1. Windows® システムトレイの音量ミキサーアイコンを右クリックし、「**Playback Devices (再生デバイス)**」を選択します。



2. Playback (再生) タブから、「**Digital Audio (HDMI)**」をクリックし「**Set Default**」を選択します。
3. 「**Configure**」をクリックすると、Speaker Setup ウィンドウが表示されます。



4. 「**Stereo**」をクリックし「**Next**」をクリックします。



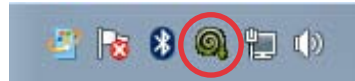
5. 「**Front left and right**」ボックスにチェックを入れ、「**Next**」をクリックします。
6. 「**Finish**」をクリックし、設定終了です。



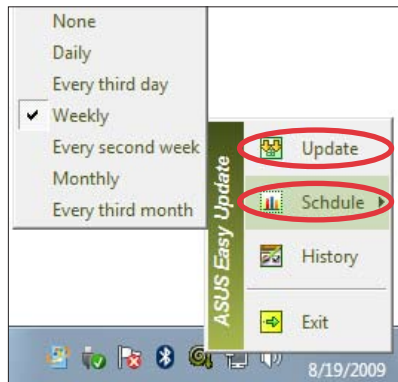
ASUS Easy Update

ASUS Easy Update は自動的に本機の最新BIOSとドライバ、アプリケーションを検出し、ダウンロードするソフトウェアです。

1. Windows® システムトレイの **ASUS Easy Update** アイコンを右クリックします。



2. 「**Schedule (ケジュール)**」をクリックし、システムをアップデートする頻度を設定します。
3. 「**Update (アップデート)**」を選択します。



4. 「**OK**」をクリックし、ダウンロードする項目を表示させます。



5. ダウンロードする項目にチェックを入れ、「**OK**」をクリックします。



TotalMedia Center

TotalMedia Center は完全型マルチメディアセンターです。音楽や写真、ビデオ、映画等をお楽しみください。

プログラムを起動するには、デスクトップ上の **TotalMedia Center** アイコンをクリックします。



TotalMedia Center は特定モデルのみのサポートです。

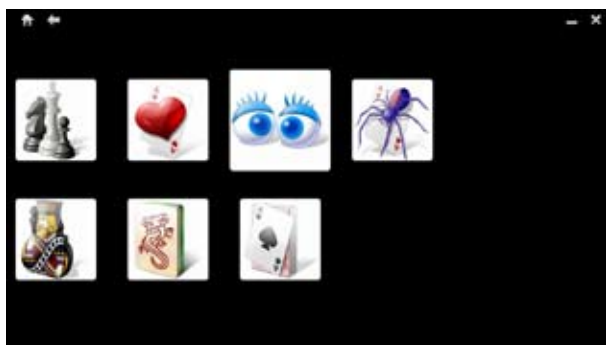
Main menu

メインメニューにはGame、Movie、Music、Photo、Videoの機能が 있습니다。使用する機能のアイコンをクリックします。



Game

各種ゲームをお楽しみください。



Movie

DVDの再生が可能です。



内蔵型光学ドライブとサポートするフォーマットはモデルにより異なります。



音楽

音楽ファイルとオーディオCDをビジュアル付きで再生します。また、再生リストを作成することもできます。



Photo

写真をスライドショーで再生します。また、画像に修正を加えることも可能です。



ビデオ

ビデオファイルを再生します。



TotalMedia Theater 3

TotalMedia Theater 3 は、DVDの再生が可能です (Blu-ray Disk の再生は特定モデルのみです)。DVDを光学ドライブにセットすると、自動的に再生が始まります。TotalMedia Theater 3 はYoutube DXVA、WMV HD DXVA、MCEプラグイン、ビデオファイルの再生もサポートしています。



- TotalMedia Theater 3 は、特定モデルのみのサポートです。
- 内蔵型光学ドライブとサポートするフォーマットはモデルにより異なります。



システムをリカバリーする

隠しパーティションを使用する

リカバリーパーティションには、工場出荷時にシステムにインストールされたOSイメージ及び各ドライバ、各ユーティリティ等が保存されています。リカバリーパーティションは優れたリカバリーソリューションで、ハードディスクドライブが正常に動作していれば、システムのソフトウェアを本来の動作状態に復元します。リカバリーパーティションを使用する前には必ずデータファイル (Outlook PST ファイルなど) をUSBフラッシュメモリやネットワークドライブなどにコピーし、また各ユーザー設定 (ネットワーク設定等) もバックアップしてください。



「RECOVERY」という名前のパーティションは削除しないでください。リカバリーパーティションは工場で作成され、一度削除するとユーザーは復元することができません。リカバリー中に問題が発生した場合は、ASUS公認のサービスセンターまでご連絡ください。

1. 電源をONにし、起動中に **<F9>** (リカバリーパーティションを必要とします)。



システムリカバリーを隠しパーティションから行う場合は、事前に「**Boot Booster**」をBIOSで無効にしてください。詳細は次項をご参照ください。

2. **<ASUS Recovery System>** ウィンドウが表示されますので、「**Recover system to a partition**」を選択します。
3. 最低20GBの空き容量があるパーティションを選択し、「**Next**」をクリックします。
4. 画面に表示される指示に従ってリカバリーを実行します。
5. リカバリーが終了したらシステムを再起動します。
6. 使用言語及びタイムゾーン、キーボード、コンピュータ名、ユーザー名等をセットアップし、Windows® を開きます。

Boot Booster

BIOSセットアップ項目「Boot Booster」を有効にすると、Eee PCの起動時間は短くなりますが、Eee PCコンポーネントを変更したり、システムリカバリーを外部オプションドライブ、または非表示になったパーティションから行う場合は、事前にこの項目を無効にする必要があります。以下の指示に従って、Boot Booster を無効にしてください。



Boot Booster を利用するには以下の条件を満たす必要があります。

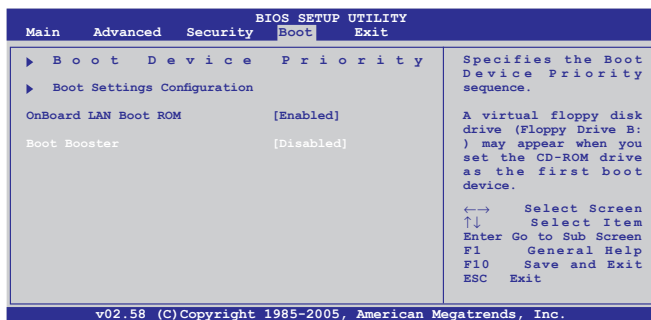
- ・ 出荷時にバンドルのOSを使用する。
- ・ SATA2/ハードディスクを使用している場合は、ハードディスクのパスワードを全て無効にする。
- ・ BIOS起動時のパスワードを設定しない。

1. システムを起動し、起動時に **<F2>** を押してPOST画面を表示させます。**<F2>** を再び押してBIOSセットアップに入ります。



上記の操作を実行してもPOST画面が表示されない場合、またはBIOSセットアップが開かない場合は、システムを再起動し、起動時に**<F2>**を繰り返し押してください。

2. **Boot Booster** を [Disabled] に設定します。



3. **<F10>** を押して設定を保存し、Eee PCを再起動します。



ハードウェアの変更、システムリカバリーの後は、Boot Boosterを有効にしてください。

ASUSコンタクトインフォメーション

ASUSTeK COMPUTER INC.

住所： 15 Li-Te Road, Peitou, Taipei, Taiwan 11259
電話： +886-2-2894-3447
ファックス： +886-2-2890-7798
電子メール： info@asus.com.tw
Webサイト： www.asus.com.tw

テクニカルサポート

電話： +86-21-38429911
オンラインサポート： support.asus.com

ASUS COMPUTER INTERNATIONAL (アメリカ)

住所： 800 Corporate Way, Fremont, CA 94539, USA
電話： +1-510-739-3777
ファックス： +1-510-608-4555
Webサイト： usa.asus.com

テクニカルサポート

電話： +1-812-282-2787
サポートファックス： +1-812-284-0883
オンラインサポート： support.asus.com

ASUS サポートセンター (日本)

電話： 0800-123-2787
※携帯電話やPHSなど、サポート受付電話番号をご利用できない場合
047-390-5630 (通話料お客様負担)
ファックス： 047-390-5630
Webサイト： <http://www.asus.co.jp/>
オンラインサポート： <http://vip.asus.com/eservice/techserv.aspx>

