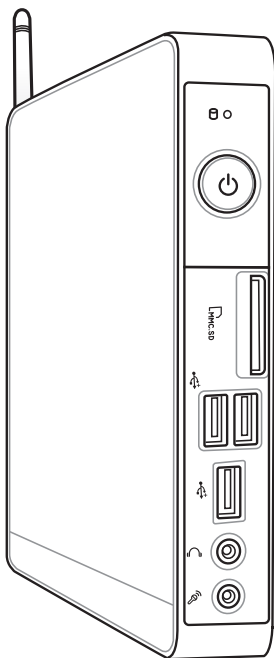


EeeBox

Eee Box PC

دليل الاستخدام



سلسلة Eee Box B2 / سلسلة EB

© حقوق الطبع والنشر لعام ٢٠١٠ محفوظة لشركة ASUSTeK COMPUTER INC. جميع الحقوق محفوظة.

لا يجوز إعادة إصدار أي جزء من هذا الدليل، بما في ذلك المنتجات والبرامج الموضحة به، أو نقله أو نسخه أو تخزينه في نظام استرجاع أو ترجمته إلى أية لغة بأي شكل من الأشكال وبأية طريقة من الطرق، فيما عدا الوثائق التي يحتفظ بها المشتري كنسخ احتياطية، دون الحصول على إذن خطي مسبق من شركة ASUSTeK COMPUTER, INC. ("ASUS").

قد تكون أسماء المنتجات والشركات المذكورة في هذا الدليل علامات تجارية مسجلة أو محمية بحقوق الطبع والنشر للشركات المالكة لها وقد لا تكون كذلك، ويقتصر استخدامها في هذا الدليل على الأغراض التوضيحية فحسب. كما أن جميع العلامات التجارية هي ملكية خاصة بأصحابها.

وقد تم اتخاذ كافة الإجراءات التي من شأنها ضمان صحة محتويات هذا الدليل وحداثتها. ومع ذلك فإن الشركة المصنعة لا تقدم أي ضمانات بخصوص دقة محتويات هذا الدليل، كما أنها تحتفظ بحقها في إدخال أي تغييرات عليه دون تقديم إخطار مسبق بذلك.

المحتويات

الإشعارات	٥
معلومات السلامة العامة	١٠
ملاحظات حول هذا الدليل	١٣
مرحباً	١٤
محتويات العبوة	١٤
التعرف على جهاز Eee Box PC	١٥
الجانب الأمامي	١٥
الجانب الخلفي	١٧
العرض العلوي	١٩
استخدام هوائي اللاسلكي	٢٠
إعداد وحدة التحكم عن بعد (في طرازات محددة)	٢١
تثبيت جهاز Eee Box PC	٢٢
تركيب الحامل	٢٢
توصيل جهاز Eee Box PC بشاشة	٢٢
إعداد جهاز Eee Box PC	٢٤
التوصيل بشاشة عرض	٢٤
التوصيل بأجهزة USB	٢٤
التوصيل بجهاز شبكة	٢٥
تشغيل الجهاز	٢٦
استخدام جهاز Eee Box PC	٢٧
تهيئة اتصال الشبكة اللاسلكية	٢٧
تكوين الاتصال السلكي	٢٨
اتصال Bluetooth لاسلكي (في طرازات محددة)	٣٢
تكوين إخراج الصوت من خلال جهاز HDMI	٣٤
برنامج ASUS Easy Update	٣٦
مركز TotalMedia	٣٧
القائمة الرئيسية	٣٧
الألعاب	٣٧
الأفلام	٣٨

المحتويات

٣٨	الموسيقى
٣٩	الصور
٣٩	الفيديو
٤٠	مسرح TotalMedia 3
٤١	استعادة النظام
٤١	استخدام القسم المخفي
	استعادة نظام التشغيل إلى القسم الافتراضي للجهة المصنعة
٤١	(الاستعادة باستخدام زر F9)
	النسخ الاحتياطي لبيانات البينة الافتراضية للجهة المصنعة إلى محرك USB
٤٢	(النسخ الاحتياطي باستخدام زر F9)
٤٣	استخدام جهاز تخزين USB (الاسترداد باستخدام USB)
٤٤	داعم التمهيد
٤٥	معلومات الاتصال بشركة ASUS

الإشعارات

بيان لجنة الاتصالات الفيدرالية

يتوافق هذا الجهاز مع الجزء ١٥ من قوانين اللجنة الفيدرالية للاتصالات، ويخضع تشغيله للشرطين التاليين:

- ألا يتسبب هذا الجهاز في إحداث أي تدخل ضار.
- أن يستقبل هذا الجهاز أي تدخل بما في ذلك التدخل الذي قد يترتب عليه أوضاع تشغيل غير مرغوب فيها.

أثبتت الاختبارات التي أجريت على هذا الجهاز توافقه مع حدود المواصفات القياسية لل فئة B من الأجهزة الرقمية، وفقا للجزء ١٥ من قوانين اللجنة الفيدرالية للاتصالات، وقد وضعت هذه المعايير لتوفير حماية معقولة من أي تدخلات ضارة قد تحدث عند تركيبه في المنزل؛ فهذا الجهاز يولد ويستخدم بل ويمكن أن تصدر عنه ترددات لاسلكية، الأمر الذي قد يتسبب في حدوث تدخلات ضارة مع الاتصالات اللاسلكية إذا لم يتم تركيبه واستخدامه وفقا لتعليمات الجهة المصنعة. ورغم ذلك، فليس هناك ما يضمن عدم حدوث هذه التدخلات عند تركيبه في منشأة بعينها، وفي حالة تسبب هذا الجهاز في حدوث تدخل ضار لاستقبال أجهزة الراديو أو التلفزيون، والذي يمكن تحديده بتشغيل وإيقاف تشغيل الجهاز، يُفضل أن يقوم المستخدم بمحاولة تصحيح هذا التدخل باتباع واحد أو أكثر من الإجراءات التالية:

- إعادة توجيه هوائي الاستقبال أو تغيير موضعه.
- زيادة المسافة الفاصلة بين الجهاز وجهاز الاستقبال.
- توصيل الجهاز بمنفذ على دائرة كهربائية مختلفة عن تلك التي يتصل بها جهاز الاستقبال.
- استشارة البائع أو أحد فنيي الراديو أو التلفزيون المتخصصين للحصول على المساعدة اللازمة.

تحذير: أية تعديلات أو تغييرات لم تتم الموافقة عليها صراحة بواسطة ضمان هذا الجهاز يمكن أن تؤدي إلى إلغاء سلطة المستخدم بتشغيل المعدة.

تحذير التعرض لتردد الراديو

يجب تثبيت الجهاز وتشغيله وفقاً للإرشادات المقدمة، كما يجب تثبيت الهوائي (الهوائيات) المستخدمة لجهاز الإرسال هذا لتوفير مسافة فصل تبلغ ٢٠ سم على الأقل من جميع الأشخاص ويجب عدم الاشتراك في الموقع أو تشغيله بالاقتران بهوائي أو جهاز إرسال آخر. ويجب تزويد المستخدمين والمثبتين بإرشادات تثبيت الهوائي وشروط تشغيل جهاز الإرسال للوفاء بالتوافق مع التعرض لتردد الراديو.

إعلان التوافق

(توجيه معدات الراديو والاتصالات الطرفية رقم EC/٥/١٩٩٩)

تم استكمال العناصر التالية واعتبارها ذات صلة وكافية:

- المتطلبات الأساسية كما في [المادة ٣]
- معدات الحماية للصحة والسلامة كما في [المادة ١، ٣ أ]
- اختبار الحماية من الكهرباء حسب المعيار [EN ٦٠٩٥٠]
- متطلبات الحماية للتوافق الكهرومغناطيسي كما في [المادة ٣، ١ ب]
- اختبار التوافق الكهرومغناطيسي حسب [EN ٣٠١ ٤٨٩-١] و [EN ٣٠١ ٤٨٩-١٧]
- الاستخدام الفعال لطيف الراديو كما في [المادة ٣، ٢]
- مجموعات اختبار الراديو حسب المعيار [EN ٣٠٠ ٣٢٨-٢]

تحذير علامة الاتحاد الأوروبي

هذا منتج من الفئة ب ويتم استخدامه في بيئة داخلية. يمكن أن يتسبب هذا الجهاز في تدخل الراديو وفي هذه الحالة يجب على المستخدم أن يتخذ الإجراءات الكافية.

قناة تشغيل لاسلكية لنطاقات مختلفة

أمريكا الشمالية	٢,٤١٢ – ٢,٤٦٢ جيجا هرتز	القناة ١ حتى القناة ١١
اليابان	٢,٤١٢ – ٢,٤٨٤ جيجا هرتز	القناة ١ حتى القناة ١٤
ETSI أوروبا	٢,٤١٢ – ٢,٤٧٢ جيجا هرتز	القناة ١ حتى القناة ١٣

موجات التردد اللاسلكية المحظورة في فرنسا

توجد بعض موجات التردد المحظورة في بعض مناطق فرنسا. أسوأ طاقة مسموح بها بالداخل هي:

- ١٠ ملي وات للموجهة ٢,٤ جيجاهرتز بأكملها (٢٤٠٠ ميگاهرتز – ٢٤٨٣,٥ ميگاهرتز)
- ١٠٠ ملي وات للترددات التي تتراوح بين ٢٤٤٦,٥ ميگاهرتز و ٢٤٨٣,٥ ميگاهرتز

القنوات من ١٠ إلى ١٣ تعمل بشكل حصري في الموجة ٢٤٤٦,٥ ميگاهرتز إلى ٢٤٨٣,٥ ميگاهرتز



توجد إمكانيات قليلة للاستخدام الخارجي: في الملكيات الخاصة أو في الملكيات الخاصة لشخصيات عامة، يخضع الاستخدام إلى إجراء التصريح الأولي لوزارة الدفاع، مع أقصى طاقة مسموح بها ١٠٠ ملي وات في الموجة ٢٤٤٦,٥ – ٢٤٨٣,٥ ميگاهرتز. محظور الاستخدام الخارجي في الملكيات العامة.

في الإدارات الواردة أدناه، للموجة ٢,٤ جيجاهرتز بأكملها:

- أقصى طاقة داخلية مسموح بها تبلغ ١٠٠ ملي وات
- أقصى طاقة خارجية مسموح بها تبلغ ١٠ ملي وات

الإدارات المسموح بها استخدام موجة ٢٤٠٠ – ٢٤٨٣,٥ ميگاهرتز مع EIRP بألأشقل من ١٠٠ ملي وات بالداخل وأقل من ١٠ ملي وات بالخارج:

01 Ain	02 Aisne	03 Allier
05 Hautes Alpes	08 Ardennes	09 Ariège
11 Aude	12 Aveyron	16 Charente
24 Dordogne	25 Doubs	26 Drôme
32 Gers	36 Indre	37 Indre et Loire
41 Loir et Cher	45 Loiret	50 Manche
55 Meuse	58 Nièvre	59 Nord
60 Oise	61 Orne	63 Puy du Dôme
64 Pyrénées Atlantique	66 Pyrénées Orientales	
67 Bas Rhin	68 Haut Rhin	70 Haute Saône
71 Saône et Loire	75 Paris	82 Tarn et Garonne
84 Vaucluse	88 Vosges	89 Yonne
90 Territoire de Belfort	94 Val de Marne	

من المحتمل أن يتغير هذا المطلب مع الوقت بما يتيح لك إمكانية استخدام بطاقة LAN اللاسلكية خاصتك في كثير من المناطق داخل فرنسا. الرجاء الإطلاع على ART للحصول على أحدث المعلومات بهذا الصدد (www.art-telecom.fr)

بطاقة WLAN خاصتك ترسل أقل من 100 م و، ولكن أكثر من 10 م و.



بيان وزارة الاتصالات الكندية

لا يجاوز هذا الجهاز الرقمي حدود الفئة B الخاصة بانبعاثات الضوضاء اللاسلكية من الأجهزة الرقمية، والمنصوص عليها في لوائح وزارة الاتصالات الكندية الخاصة بالتداخل اللاسلكي.

يتطابق هذا الجهاز الرقمي من الفئة B مع معايير ICES-003 الكندية.

بيان التعرض لترددات الدائرة المتكاملة في كندا

يتوافق هذا الجهاز مع حدود التعرض للترددات اللاسلكية للدائرة المتكاملة الموضحة للبيئة غير الخاضعة للتحكم. لتلبية متطلبات التوافق مع تعرض الترددات اللاسلكية للدائرة المتكاملة، الرجاء تفادي الاتصال المباشر مع الهوائي الناقل خلال الإرسال. يجب على المستخدمين النهائيين اتباع إرشادات تشغيل معينة لتلبية متطلبات التوافق مع التعرض للترددات اللاسلكية.

يخضع التشغيل للشرطين التاليين:

- يجب ألا يتسبب هذا الجهاز في تداخل
- يجب أن يقبل هذا الجهاز التداخل، بما في ذلك التداخل الذي قد يؤدي إلى تشغيل غير مطلوب للجهاز.

إشعار منتج شركة Macrovision Corporation

يشتمل هذا المنتج على تقنية خاضعة لحقوق الطبع والنشر ومحمية بموجب براءات الاختراع في الولايات المتحدة الأمريكية وغيرها من حقوق الملكية الفكرية المملوكة لشركة Macrovision Corporation وغيرها من مالكي الحقوق الأخرى. ويُحظر استخدام هذه التقنية المحمية بموجب حقوق الطبع والنشر دون تصريح من شركة Macrovision Corporation، ويقتصر استخدامها على أغراض المشاهدة المنزلية أو غيرها من أغراض المشاهدة المحدودة الأخرى، هذا ما لم تصرح شركة Macrovision Corporation باستخدامها في أغراض أخرى. كما يُحظر كذلك تفكيك الجهاز أو إخضاعه للهندسة العكسية.

REACH

التوافق مع اللوائح التنظيمية لـ REACH (التسجيل، التقييم، الاعتماد، والحد من استخدام المواد الكيميائية)، إننا نقوم بنشر المواد الكيميائية التي نستخدمها على الموقع الإلكتروني لـ REACH ASUS على الرابط
<http://csr.asus.com/english/REACH.htm>

معلومات السلامة العامة

تم تصميم جهاز Eee Box PC هذا واختباره بحيث يتوافق مع أحدث معايير السلامة لأجهزة تكنولوجيا المعلومات. ومع ذلك، فينبغي لك الاطلاع على تعليمات السلامة الآتية من أجل ضمان سلامتك الشخصية.

إعداد الجهاز

- عليك قراءة جميع التعليمات الواردة في هذا الدليل قبل أن تشرع في تشغيل الجهاز واتباعها جيداً.
- يحظر استخدام هذا المنتج بالقرب من مصادر الماء أو الحرارة كالأجهزة المشعة مثلاً.
- ضع الجهاز على سطح ثابت باستخدام الحامل المرفق. لا تستخدم هذا الجهاز بمفرده دون الحامل.
- الفتحات الموجودة على الهيكل لغرض التهوية؛ ولذا ينبغي عليك تجنب سدها أو تغطيتها، مع التأكد من ترك فراغ كافٍ للتهوية حول الجهاز، فضلاً عن تجنب إدخال الأجسام من أي نوع في هذه الفتحات.
- استخدم هذا المنتج في البيئات التي تتراوح درجة حرارتها بين صفر و ٣٥ درجة مئوية.
- عند استخدام وصلات الإطالة، احرص على ألا يتجاوز إجمالي معدل أمبير الأجهزة المتصلة بوصلة الإطالة معدل الأمبير الخاص بهذه الوصلة.

توخ الحذر عند الاستخدام

- تجنب السير على كبل التيار الكهربائي أو وضع أي شيء فوقه.
- تجنب سكب الماء أو أي سوائل أخرى على الجهاز.
- عند إغلاق الجهاز، يُرجى الانتباه إلى بقاء قدر ضئيل من الطاقة يسري خلاله. قبل تنظيف الجهاز، احرص دوماً على نزع جميع كبلات الطاقة الخاصة بالمودم والشبكة من مأخذ الطاقة.
- إذا ما صادفتك المشكلات الفنية التالية عند استخدام المنتج، انزع كبل الطاقة واتصل بفني صيانة مؤهل أو اتصل ببنائك التجزئة.
- تلف كبل الطاقة أو القابس.

- انسكاب سائل داخل الجهاز.
- عمل الجهاز على نحو غير سليم حال التشغيل حتى مع اتباع تعليمات التشغيل.
- سقوط الجهاز أو تلف غلافه الخارجي.
- تغيير أداء الجهاز.

تحذير خاص ببطارية الليثيوم الأيونية

تنبيه: قد يؤدي استبدال البطارية على نحو غير صحيح إلى انفجارها، لذا يجب عدم استبدال البطارية إلا بأخرى من النوع نفسه أو من نوع مكافئ توصي به الشركة المصنعة. تخلص من البطاريات المستعملة وفقاً لتعليمات الشركة المصنعة.

تحذير خاص بمنتج الليزر

منتج ليزر من الفئة ١

يُحظر تفكيك الجهاز

لا يسري الضمان على المنتجات المفككة من قبل المستخدم

تجنب إلقاء جهاز Eee Box PC في النفايات البلدية. هذا المنتج مصمم بحيث يصلح لإعادة استخدام أجزائه على نحو ملائم وكذا إعادة تدويره. ويشير رمز صندوق القمامة المشطوب عليها إلى حظر التخلص من المنتج (مكوناته الكهربائية والإلكترونية وكذلك بطارية الخلايا التي تحتوي على الزئبق) في النفايات البلدية. لإعادة تدوير المنتج، يُرجى الرجوع إلى مقدم خدمات الدعم الفني في المنطقة التي نقيم بها.



تجنب إلقاء البطارية في النفايات البلدية، علماً بأن رمز صندوق القمامة المشطوب عليه يشير إلى حظر التخلص من البطارية في النفايات البلدية. لاستبدال البطارية، يُرجى الرجوع إلى مقدم خدمات الدعم الفني في المنطقة التي نقيم بها.





المعايير البيئية للاتحاد الأوروبي

يتفق هذا المنتج Eee Box PC مع معيار الزهرة للاتحاد الأوروبي مما يعني أن هذا المنتج يمتلك الخصائص التالية:

١. يقلل من استهلاك الطاقة أثناء الاستخدام وفي وضع الاستعداد.
 ٢. يستخدم كميات محدودة من المعادن الثقيلة السامة.
 ٣. يستخدم القليل من المواد الضارة بالبيئة والصحة.
 ٤. Reduction of the use of natural resources by encouraging استخدام الموارد الطبيعية بالتشجيع على إعادة تصنيعها.
 ٥. يزيد من العمر الافتراضي للمنتج إذا ما أتاحت قطع الغيار
 ٦. يقلل النفايات الصلبة عن طريق استردادها مرة أخرى.
- للحصول على المزيد من المعلومات بشأن معيار زهور الاتحاد الأوروبي، برجاء زيارة موقع قائمة المعايير البيئية للاتحاد الأوروبي على <http://www.ecolabel.eu>

الاسترداد وإعادة التدوير

تحتوي أجهزة الكمبيوتر القديمة والمحمولة والمعدات الإلكترونية الأخرى على مواد كيميائية خطيرة تعمل على الإضرار بالبيئة إذا ما تم التخلص منها في مقلب النفايات. إن إعادة تدوير المعادن والمواد البلاستيكية والمكونات التي يتم العثور عليها داخل أجهزة الكمبيوتر القديمة سيتم تفكيكها وإعادة استخدام مكوناتها لإنتاج معدات جديدة. وبذلك تتم حماية البيئة من الانتشار غير المحكوم للمواد الكيميائية الضارة.

تتعاون شركة ASUS مع مسؤولي إعادة التدوير طبقاً لأعلى معايير الحماية من أجل الحفاظ على البيئة. مع التأكيد على سلامة العامل والسير وفق القوانين البيئية العالمية، يأتي التزامنا بإعادة تدوير المعدات القديمة من صميم عملنا لحماية البيئة بعدة طرق.

ولمزيد من المعلومات بشأن إعادة تدوير منتجات ASUS والاتصال بها، برجاء زيارة صفحة GreenASUS للاسترداد وإعادة التدوير على رابط <http://csr.asus.com/english/takeback.htm>

ملاحظات حول هذا الدليل

للتأكد من إجراء بعض المهام على النحو الأمثل، انتبه للرموز التالية المستخدمة في هذا الدليل.

تحذير: معلومات هامة يجب عليك اتباعها للحيلولة دون وقوع إصابات شخصية.



هام: تعليمات يجب عليك اتباعها لإتمام مهمة ما.



نصيحة: نصائح ومعلومات قيمة تساعدك على إتمام مهمة ما.




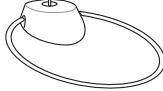


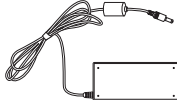
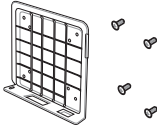




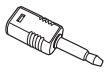

ملاحظة: معلومات إضافية للمواقف الخاصة.



مرحباً

تهانينا لشراءك جهاز Eee Box PC. يوضح الشكل التالي محتويات عبوة الجهاز. لذا يُرجى الاتصال بالبائع على الفور في حالة فقدان أي من العناصر التالية أو تلفها.

محتويات العبوة

		
وحدة التحكم عن بعد (اختياري)	الحامل	جهاز Eee Box PC
		
كبل الطاقة	مهايئ التيار المتردد	حزمة تثبيت VESA وبصري (اختياري)
		
مستقبل أشعة تحت الحمراء (اختياري)	دليل بدء التشغيل السريع	بطاقة الضمان
		
محول HDMI-DVI (اختياري)	مهايئ مقبس صغير إلى S/PDIF	كبل HDMI (اختياري)

الرسومات التوضيحية لوحدة التحكم عن بعد ومستقبل الأشعة تحت الحمراء مرجعية فقط. يمكن أن تختلف مواصفات المنتج حسب المنطقة.

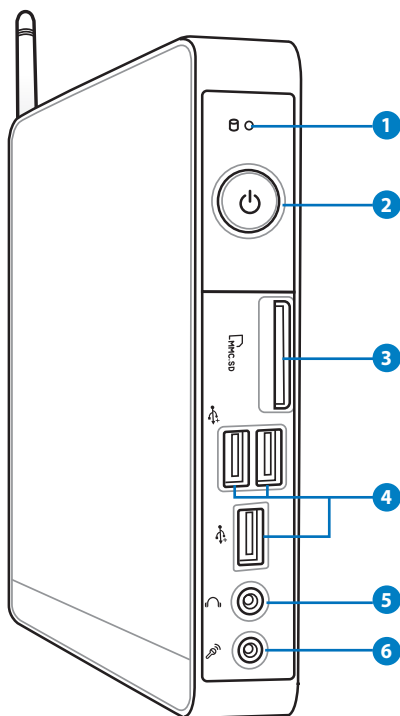


في حالة فشل الجهاز أو أحد مكوناته أو وجود خلل وظيفي أثناء الاستخدام العادي والصحيح خلال فترة الضمان، قم بإحضار بطاقة الضمان إلى مركز خدمة ASUS لاستبدال المكونات المعيبة.

التعرف على جهاز Eee Box PC

الجانب الأمامي

يرجى الرجوع إلى الشكل الموضح أدناه للتعرف على مكونات هذا الجانب من الجهاز.



1 مؤشر بيان حالة القرص الثابت

يؤمض مؤشر بيان حالة القرص الثابت عند كتابة البيانات أو قراءتها من مشغل الأقراص الثابتة.

2 مفتاح الطاقة

يتيح مفتاح الطاقة إمكانية تشغيل أو إيقاف تشغيل الجهاز.

٣ فتحة بطاقات الذاكرة



يمكن لقارئ بطاقات الذاكرة المضمن قراءة بطاقات MMC/SD/SDHC/ المستخدمة في مختلف الأجهزة مثل الكاميرات الرقمية ومشغلات MP3 والهواتف المحمولة والمساعدات الرقمية الشخصية.

٤ USB 2.0 منفذ



يتوافق منفذ USB (الناقل التسلسلي العالمي) مع أجهزة USB مثل لوحات المفاتيح وأجهزة الماوس والكاميرات ومحركات الأقراص الثابتة. ويتيح منفذ USB التشغيل المتزامن للعديد من الأجهزة من خلال جهاز كمبيوتر واحد باستخدام بعض الأجهزة الطرفية التي تعمل كمنافذ توصيل إضافية أو أجهزة ربط.

٥ مقبس سماعة الرأس/خرج الصوت



يستخدم مقبس سماعات الاستريو (٣,٥ مم) لتوصيل إشارة خرج صوت الجهاز بمكبرات الصوت أو سماعات الرأس.

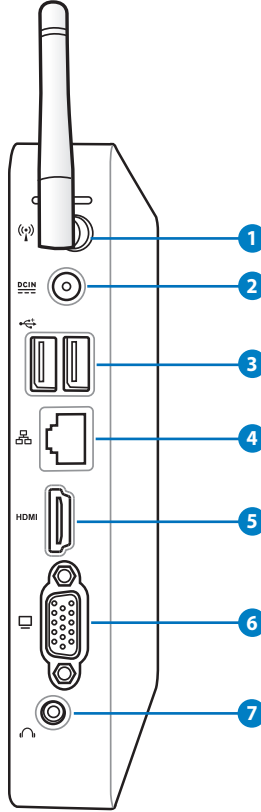
٦ مقبس الميكروفون



صُمم مقبس الميكروفون لتوصيل الميكروفون المستخدم في اجتماعات الفيديو كونفرانس أو السرد الصوتي أو التسجيلات الصوتية العادية.

الجانِب الخافِى

يرجى الرجوع إلى الشكل الموضح أدناه للتعرف على مكونات هذا الجانب من الجهاز.



١) مقبس الهوائي اللاسلكي

يُستخدم المقبس لتوصيل الهوائي اللاسلكي المُرفق لتحسين مستوى استقبال الإشارات اللاسلكية.

٢ DCIN دخل الطاقة (تيار مستمر ١٢ فولت)

يقوم مهائئ الطاقة المُرْفَق بتحويل التيار المتردد إلى تيار مستمر لاستخدامه مع هذا المقبس، حيث يعمل التيار الكهربائي المار عبر هذا المقبس على إمداد الجهاز بالطاقة اللازمة. وللحيلولة دون إصابة جهاز الكمبيوتر الشخصي بالتلف، احرص دومًا على استخدام مهائئ الطاقة المُرْفَق مع الجهاز.

قد يصبح مهائئ الطاقة دافئًا أو ساخنًا أثناء الاستخدام، لذا تجنب تغطيته واحرص على عدم ملامسته لجسمك.



٣ USB منفذ 2.0

يتوافق منفذ USB (الناقل التسلسلي العالمي) مع أجهزة USB مثل لوحات المفاتيح وأجهزة الماوس والكاميرات ومحركات الأقراص الثابتة. ويتيح منفذ USB التشغيل المتزامن للعديد من الأجهزة من خلال جهاز كمبيوتر واحد باستخدام بعض الأجهزة الطرفية التي تعمل كمنافذ توصيل إضافية أو أجهزة ربط.

٤ منفذ الشبكة المحلية (LAN)

يوفر منفذ الشبكة المحلية ذو الثمانية سنون (RJ-45) الدعم لكبل الإيثرنت المعياري الذي يقوم بدوره بالاتصال بالشبكة المحلية.

٥ HDMI منفذ HDMI

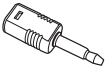
يوفر منفذ HDMI (وسيلة توصيل وسائط متعددة عالية الدقة) الدعم للأجهزة ذات الدقة العالية مثل التلفزيون المزود بشاشة LCD وشاشة الحاسب الآلي لإتاحة المشاهدة على شاشة عرض خارجية.

٦ إخراج الشاشة (جهاز العرض)

يدعم منفذ جهاز العرض المكون من ١٥ سنًا جهازًا متوافقًا مع VGA قياسي مثل جهاز العرض أو بروجيكتور ليتيح لك العرض على مساحة خارجية أكبر.

٧ مقبس خرج الصوت (S/PDIF Out)

وصل القابس الصغير (٣,٥ مم) لكبل الصوت في هذا المقبس لنقل الصوت تناظريًا أو رقميًا.

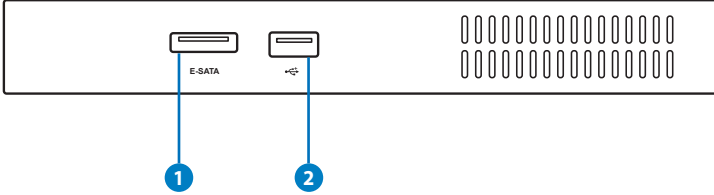


لتشغيل وظيفة خرج S/PDIF، استخدم المقبس الصغير المُرْفَق مع مهائئ S/PDIF لتوصيله بمكبر الصوت.



العرض العلوي

ارجع إلى الشكل البياني الموجود أدناه لتعريف المكونات الموجودة على هذا الجانب من النظام.



1 E-SATA منفذ e-SATA

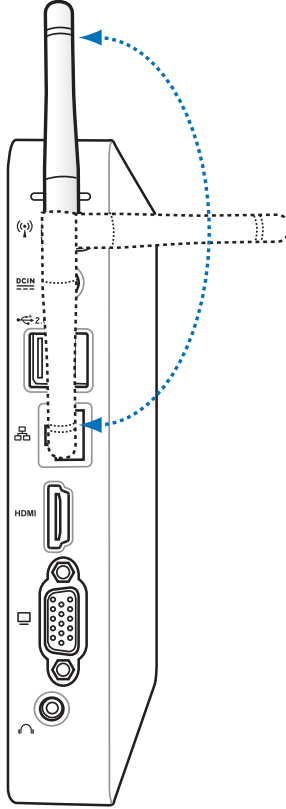
يتيح منفذ SATA الخارجي أو eSATA الاتصال بأجهزة ATA التسلسلية التي صممت في الأصل لاستخدامها داخل الكمبيوتر. وتبلغ سرعتها حوالي ست مرات أسرع من منفذ USB 2.0 و 1394 الموجود لحلول التخزين الخارجي كما أن لها قابلية عالية للتوصيل باستخدام الكابلات المحمية والموصلات التي يبلغ طولها مترين.

2 USB منفذ USB 2.0

يعتبر منفذ USB (الناقل التسلسل العالمي) متوافقاً مع أجهزة USB مثل لوحات المفاتيح والماوس والكاميرات ومحركات الأقراص الثابتة. كما يتيح منفذ USB للعديد من الأجهزة العمل في آن واحد على كمبيوتر واحد، مع بعض الأجهزة الطرفية التي تعمل لمواقع التوصيل أو لوحات الوصل الإضافية.

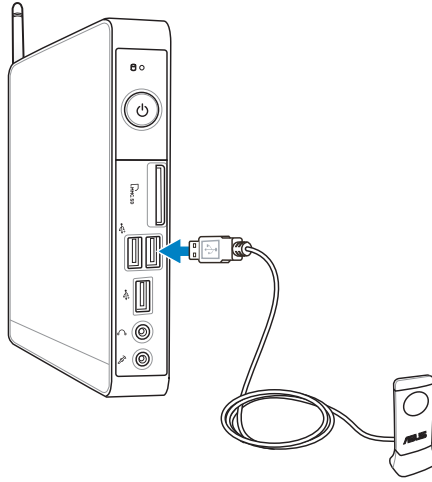
استخدام هوائي اللاسلكي

يتم توصيل هوائي اللاسلكي بـ Eee Box PC لتحسين استقبال الإشارة اللاسلكية. تجنب تدوير هوائي اللاسلكي بزاوية ١٨٠ درجة - ٢٧٠ درجة لمنع حدوث تلف به.



إعداد وحدة التحكم عن بعد (في طرازات محددة)

- ١- وصل مستقبل الأشعة تحت الحمراء بأي منفذ USB في جهاز Eee Box PC.
- ٢- احرص على وضع مستقبل الأشعة تحت الحمراء فوق سطح ثابت.
- ٣- احرص على توجيه وحدة التحكم عن بُعد، عند استخدامها، نحو مستقبل الأشعة تحت الحمراء.

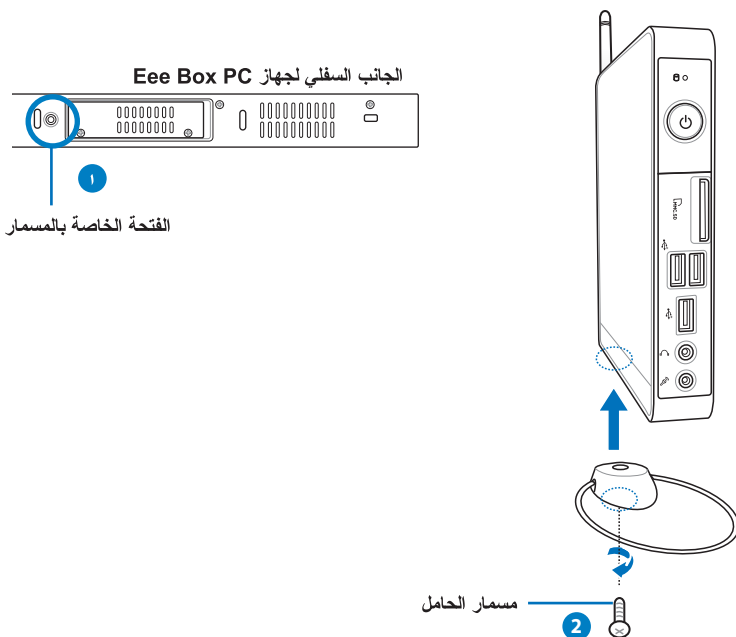


تثبيت جهاز Eee Box PC

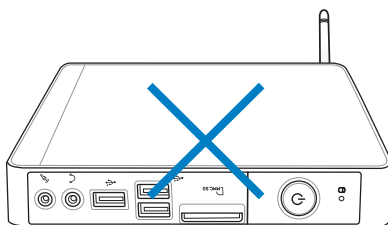
تركيب الحامل

تثبيت جهاز Eee Box PC فوق الحامل المرفق. وللقيام بذلك، اتبع التالي:

- 1- حدد مكان فتحة التثبيت أسفل جهاز Eee Box PC.
- 2- ضع مسمار الحامل في الفتحة الخاصة به في الجهاز، ثم قم بتأمين وضع تثبيت الحامل بالجهاز باستخدام قطعة معدنية.



تجنب وضع جهاز Eee Box PC على سطح المكتب دون الحامل.

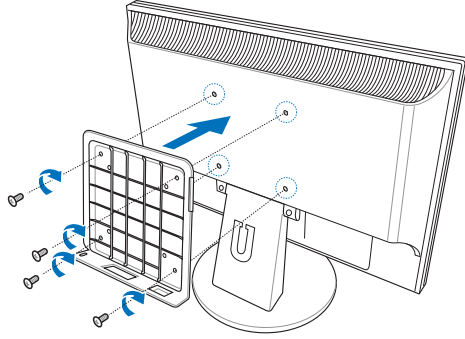


توصيل جهاز Eee Box PC بشاشة

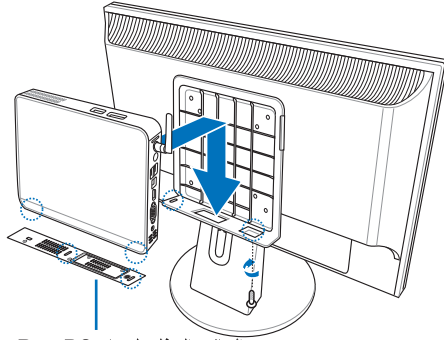
يمكنك أيضًا تركيب جهاز Eee Box PC بالجانب الخلفي للشاشة. وللقيام بذلك، اتبع التالي:

١. قم بإحكام تركيب قاعدة VESA على الشاشة باستخدام أربع براغي (HNM/M4 x 8).

لتركيب قاعدة VESA، يجب أن تتوافق مع معايير VESA٧٥ أو VESA١٠٠.



٢. ضع كمبيوتر EeeBox على قاعدة تثبيت VESA مع التأكد من المحاذاة الصحيحة، ثم ثبت الكمبيوتر على قاعدة تثبيت VESA باستخدام نفس برغي الحامل لتثبيت الحامل في الكمبيوتر.



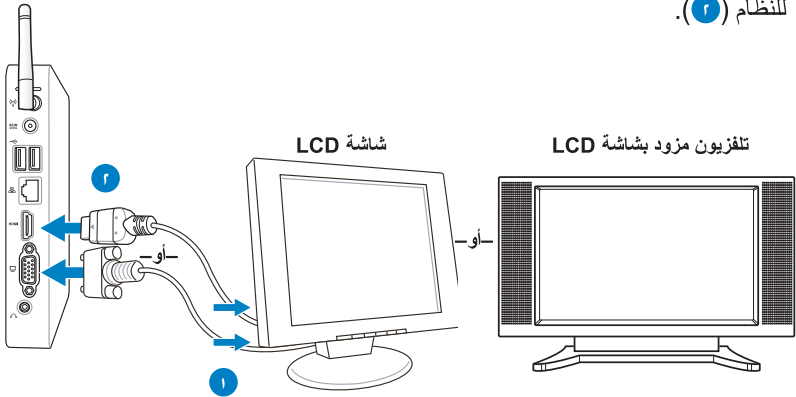
الجانب السفلي لجهاز Eee Box PC

إعداد جهاز Eee Box PC

يجب توصيل الأجهزة الطرفية بجهاز Eee Box PC قبل استخدامه.

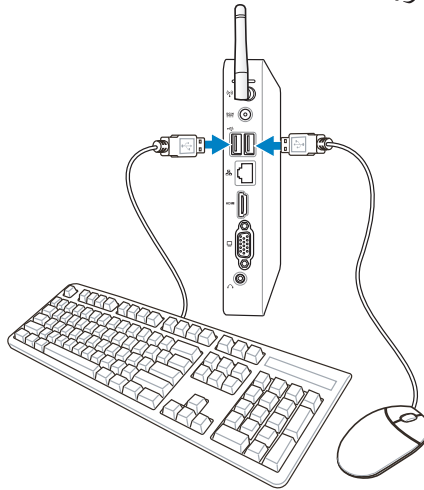
التوصيل بشاشة عرض

قم بتوصيل طرف من كابل HDMI/VGA بتلفاز LCD أو بجهاز عرض LCD (١) وتوصيل الطرف الآخر بمنفذ إخراج HDMI / شاشة (جهاز عرض) على اللوحة الخلفية للنظام (٢).



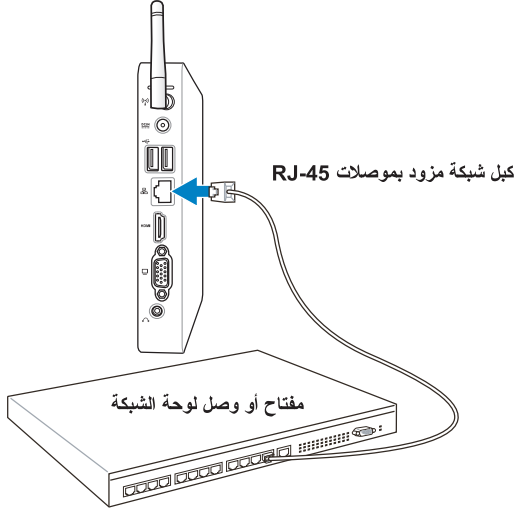
التوصيل بأجهزة USB

وصل أجهزة USB مثل لوحات المفاتيح السلكية واللاسلكية (والتي تختلف حسب المكان)، وأجهزة الماوس، والطابعات عبر منافذ USB الموجودة باللوحة الخلفية للجهاز.



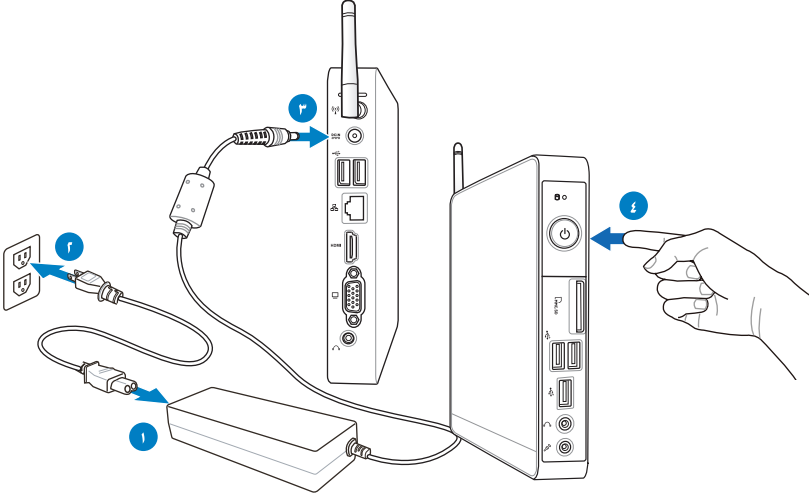
التوصيل بجهاز شبكة

وصل أحد طرفي كبل الشبكة بمنفذ LAN الموجود باللوحة الخلفية للجهاز ووصل الطرف الآخر بجهاز ربط أو مقسم.



تشغيل الجهاز

ضع مهائئ التيار المتردد المرفق في **DC IN** (مقيس دخل التيار المباشر) الموجود باللوحة الخلفية للجهاز، ثم اضغط على مفتاح الطاقة الموجود بلوحة الجهاز الأمامية.



- عندما لا يكون جهاز الكمبيوتر Eee Box PC الخاص بك قيد الاستخدام، قم بفصل محو الطاقة أو إقفال منفذ التيار المتردد لتوفير استهلاك الطاقة.
- قم بتعديل إعدادات إدارة الطاقة في لوحة تحكم Window®. وهذا لضمان ضبط جهاز Eee Box PC على وضع استهلاك الطاقة المنخفض وضمان عمله بشكل تام في الوقت ذاته.



للدخول إلى إعداد BIOS، اضغط <F2> بشكل متكرر خلال التمهيد.



استخدام جهاز Eee Box PC

جميع لقطات الشاشة الموجودة في هذا القسم واردة كمرجع فقط. قد تختلف صور الشاشة الفعلية تبعاً لأنظمة التشغيل. تفضل بزيارة موقع الويب الخاص بشركة ASUS على www.asus.com لمعرفة أحدث المعلومات.




تهيئة اتصال الشبكة اللاسلكية

للاتصال بشبكة لاسلكية، اتبع التعليمات الواردة أدناه:

إذا كانت هناك أية مخاوف تتعلق بالأمان، فلا تقم بالاتصال بأية شبكة غير آمنة. وإلا فإن المعلومات المنقولة بدون تشفير قد تكون مرئية للآخرين.




١. انقر فوق رمز الشبكة اللاسلكية ذي النجمة البرتقالية  في منطقة الإعلام في Windows®.



٢. حدد نقطة الوصول اللاسلكية التي ترغب في الاتصال بها من القائمة ثم انقر فوق **Connect (اتصال)** لإنشاء الاتصال.

إذا لم تتمكن من العثور على نقطة الوصول المطلوبة، فانقر فوق الرمز **Refresh (تحديث)** في الزاوية اليمنى العليا لتحديث القائمة والبحث فيها مرة أخرى.

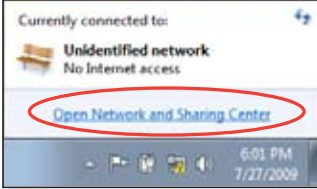


٣. عند الاتصال، قد تضطر إلى إدخال كلمة مرور.
٤. بعد إنشاء الاتصال، يتم إظهار الاتصال في القائمة.
٥. يمكنك رؤية رمز الشبكة اللاسلكية  في منطقة الإعلام.

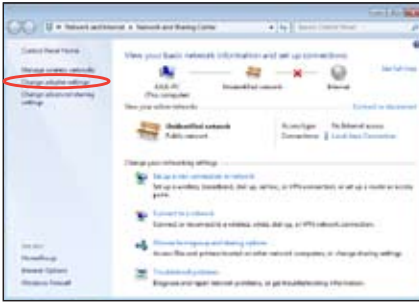
تكوين الاتصال السلكي

لإنشاء اتصال سلكي. اتبع التعليمات الموضحة أدناه:

استخدام IP ديناميكي / الاتصال بشبكة PPPoE:



١. انقر فوق رمز الشبكة ذي مثلث التحذير الأصفر في منطقة الإعلام في Windows® ثم حدد **Open Network and Sharing Center** (فتح مركز الشبكة والمشاركة).



٢. انقر فوق **Change adapter settings** (تغيير إعدادات المحول) في المنطقة الزرقاء الموجودة على اليسار.

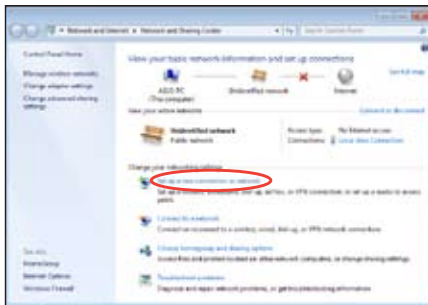


٣. انقر بزر الماوس الأيمن فوق اتصال محلي اتصال شبكة الاتصال المحلية ثم حدد خصائص.

٤. انقر فوق **Internet Protocol Version 4 (TCP/IPv4)** (بروتوكول الإنترنت الإصدار 4) وانقر فوق **Properties** (خصائص).
٥. حدد الحصول على عنوان IP تلقائيًا ثم انقر فوق موافق.



(واصل الخطوات التالية في حالة استخدام شبكة PPPoE)

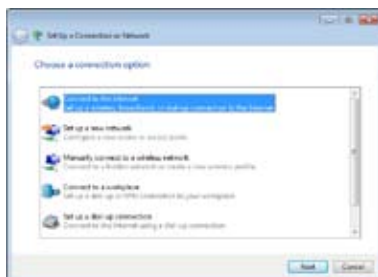


٦. ارجع إلى **Network and Sharing Center** (مركز الشبكة والمشاركة) ثم انقر فوق **Set up a new connection or network** (إعداد اتصال جديد أو شبكة جديدة).

٨. حدد **Connect to the Internet** (الاتصال بالإنترنت) وانقر فوق **Next** (التالي).



٧. حدد الاتصال بالإنترنت وانقر فوق التالي.



١٠. انقر فوق **Close** (إغلاق) لإنهاء التكوين.



٩. أدخل اسم المستخدم وكلمة المرور واسم الاتصال. انقر فوق **Connect** (اتصال).



١٣. أدخل اسم المستخدم وكلمة المرور وانقر فوق **اتصال للاتصال** بالإنترنت.



١١. انقر فوق رمز الشبكة في شريط المهام ثم انقر فوق الاتصال الذي قمت بإنشائه للتو.



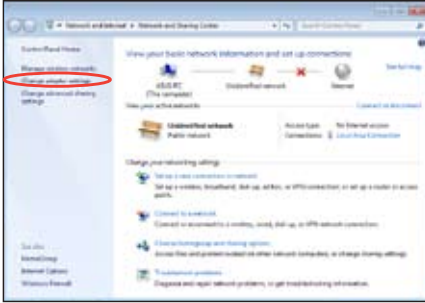
استخدام IP ثابت



١. كرر الخطوة ١-٤ لاستخدام عنوان IP الديناميكي لبدء تكوين الشبكة بعنوان IP ثابت.
٢. انقر فوق **Use the following IP address (استخدام عنوان IP التالي).**
٣. أدخل عنوان IP وقناع الشبكة الفرعية والبوابة من موفر الخدمة الخاص بك.
٤. وعند الضرورة، أدخل عنوان خادم DNS المفضل وعنوان بديل.
٥. بعد إدخال جميع القيم ذات الصلة، انقر فوق **OK (موافق)** لإنشاء اتصال الشبكة.

اتصال Bluetooth لاسلكي (في طرازات محددة)

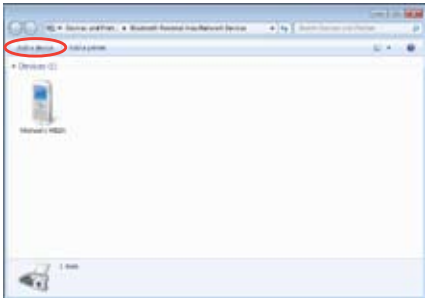
اتبع التعليمات التالية لإنشاء اتصال Bluetooth لاسلكي.



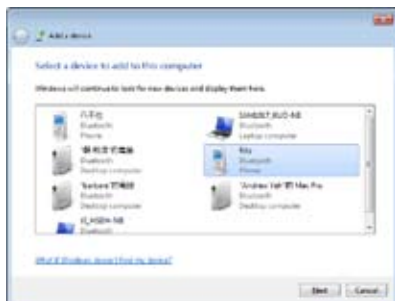
١. من لوحة التحكم، انتقل إلى **Network and Internet** (الشبكة والإنترنت) < **Network and Sharing Center** (مركز الشبكة والمشاركة)، ثم انقر فوق **Change adapter settings** (تغيير إعدادات المحول) في المنطقة الزرقاء الموجودة على اليسار.



٢. انقر بزر الماوس الأيمن فوق **Bluetooth Network Connection** (اتصال شبكة Bluetooth Network Devices) وحدد **View Bluetooth Network Devices** (Bluetooth).



٣. انقر فوق **Add a device** (إضافة جهاز) للبحث عن أجهزة جديدة.



٤. حدد جهاز ممكن لتقنية Bluetooth
من القائمة ثم انقر فوق **Next**
(التالي).



٥. أدخل رمز أمان Bluetooth في
الجهاز وابدأ الازدواج.



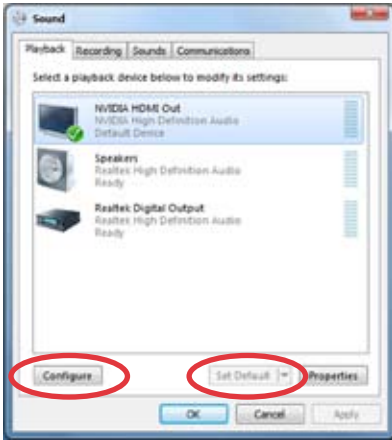
٦. تم إنشاء العلاقة المزدوجة بنجاح.
انقر فوق **Close** (إغلاق) لإنهاء
الإعداد.

تكوين إخراج الصوت من خلال جهاز HDMI

في حالة استخدام التلفزيون مع منفذ توصيل HDMI كجهاز خرج صوت، قم بتوصيله بجهاز الكمبيوتر المشتمل على نظام المسرح المنزلي واتبع الخطوات التالية لتهيئة إعدادات الصوت:



١. انقر بزر الماوس الأيمن فوق رمز **Volume Mixer (خالط مستوى الصوت)** في منطقة إعلام Windows® ثم انقر فوق **Playback devices (أجهزة التشغيل)**.



٢. أسفل نافذة التشغيل، حدد **Digital (Audio (HDMI (صوت رقمي Default (تعيين الافتراضي)**.
٣. انقر فوق **Configure Speaker Setup** لتتبنى نافذة **(إعداد السماعه)**.



٤. حدد **Stereo (ستيريو)** ثم انقر فوق **Next (التالي)**.

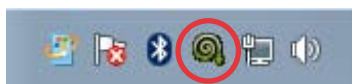


٥. حدد خانة الاختيار **Front left and right** (للأمام يسارًا ويمينًا)، ثم انقر فوق **Next** (التالي).

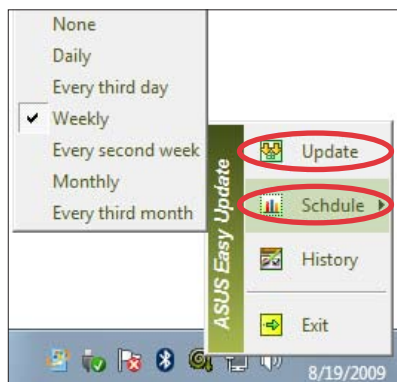
٦. انقر فوق **Finish** (إنهاء) لإنهاء إعداد السماعة.

برنامج ASUS Easy Update

يُستخدم برنامج ASUS Easy Update للكشف عن أحدث إصدارات نظام BIOS وبرامج التشغيل والتطبيقات الخاصة بجهاز Eee Box PC وتزيلها تلقائيًا.



- ١- من منطقة الإشعارات بنظام Windows®، انقر بزر الماوس الأيمن على أيقونة برنامج **ASUS Easy Update**.



- ٢- حدد **Schedule (الجدول الزمني)**، لضبط عدد المرات التي تحتاجها لتحديث النظام.
- ٣- حدد **Update (تحديث)**، لتنشيط التحديث.



- ٤- انقر فوق **"OK"** (موافق) لعرض العناصر التي يمكن تحميلها.



- ٥- حدد العنصر (أو العناصر) التي ترغب في تحميلها ثم انقر فوق **"OK"** (موافق).

مركز TotalMedia

يعد مركز TotalMedia مركز وسائط كامل يعمل على زيادة الاستمتاع بالموسيقى والصور والفيديو والأفلام.

للتشغيل البرنامج، انقر فوق الرمز **TotalMedia Center (مركز TotalMedia)** على سطح المكتب.

يتوفر مركز TotalMedia في الطرز المحددة فقط.



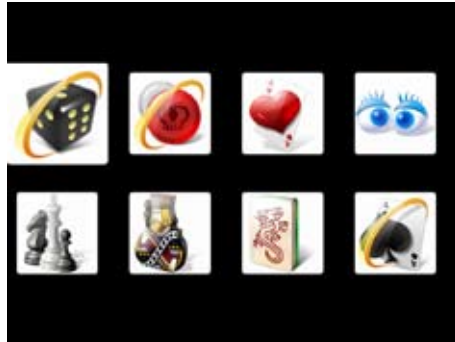
القائمة الرئيسية

تحتوي القائمة الرئيسية على خمس وظائف تتضمن Game (الألعاب) و Movie (الأفلام) و Music (الموسيقى) و Photo (الصور) و Video (الفيديو). انقر فوق أي من الرموز لفتح الوظيفة التي ترغب في استخدامها.



الألعاب

توفر وظيفة الألعاب العديد من الألعاب.



الأفلام

تتيح وظيفة الأفلام تشغيل أقراص DVD.

قد يختلف محرك القرص الضوئي المضمّن والتنسيق المدعوم تبعاً للطرز.



الموسيقى

تتيح وظيفة الموسيقى الاستماع إلى ملفات الموسيقى أو الأقراص المضغوطة الصوتية مع مجموعة مرئيات وكذلك إنشاء قوائم تشغيل لأغنياتك المفضلة.



الصور

تتيح وظيفة الصور عرض الصور الخاصة بك في عرض شرائح أو تطبيق إصلاحات بسيطة على الصور.



الفيديو

تتيح وظيفة الفيديو تشغيل ملفات الفيديو الخاصة بك.



مسرح TotalMedia 3

يُتيح لك مسرح TotalMedia 3 تشغيل أقراص DVD. فعند إدخال قرص DVD في القرص الضوئي، يبدأ تشغيله تلقائيًا. كما يدعم مسرح TotalMedia 3 Youtube DXVA، و WMV HD DXVA، وتوصيل MCE، وتشغيل ملفات الفيديو.

-
- يتوفر مسرح TotalMedia 3 على الطرز المحددة فقط.
 - قد يختلف محرك القرص البصري المضمّن والتنسيق المدعوم تبعًا للطرز.
-



استعادة النظام

استخدام القسم المخفي

يحتوي قسم الاستعادة على صورة لنظام التشغيل وبرامج التشغيل والأدوات المساعدة المثبتة على الجهاز من قبل المصنع. كما يوفر هذا القسم للمستخدم حلاً شاملاً لعملية الاستعادة يتيح إعادة برامج الكمبيوتر سريعاً إلى حالتها الأصلية، بشرط أن يكون محرك الأقراص الثابتة بحالة جيدة. وقبل استخدام هذا القسم، يجب عليك نسخ ملفات البيانات (مثل ملفات Outlook PST) إلى جهاز USB أو إلى أحد محركات الأقراص على شبكة، كما يتعين عليك أيضاً تدوين أي إعدادات تهيئة مخصصة (كإعدادات الشبكة).

لا يتم حذف القسم المسمى "RECOVERY". يتم إنشاء قسم الاسترداد في المصنع ولا يمكن للمستخدم استرداده إذا تم حذفه. خذ الجهاز الخاص بك إلى مركز خدمة معتمد من ASUS إذا واجهتك أية مشكلة في عملية الاسترداد.



قم بتعطيل **Boot Booster (معزز التمهيد)** هوفي إعداد BIOS قبل استعادة النظام من الجزء المخفي. ارجع إلى قسم **Boot Booster (معزز التمهيد)** لمعرفة التفاصيل.



استخدام قسم الاستعادة

استعادة نظام التشغيل إلى القسم الافتراضي للجهة المصنعة (الاستعادة باستخدام زر F9)

- 1- قم بتعطيل خيار Boot Booster (معزز التمهيد) في إعداد BIOS.
- 2- اضغط على زر [F9] خلال التمهيد.
- 3- حدد [EMS Enabled] Windows setup (إعداد نظام Windows [تمكين EMS]) عندما يظهر هذا العنصر ثم اضغط على [Enter] (إدخال).
- 4- حدد اللغة ثم انقر فوق Next (التالي).
- 5- حدد Recover the OS to the Default Partition (استعادة نظام التشغيل إلى القسم الافتراضي) ثم انقر فوق Next (التالي).
- 6- سيتم عرض القسم الافتراضي للجهة المصنعة. انقر فوق Next (التالي).
- 7- سيتم مسح البيانات الموجودة في القسم الافتراضي. انقر فوق Recover (استعادة) لبدء استعادة النظام.

يرجى العلم بأنك ستفقد جميع البيانات الموجودة في القسم الافتراضي؛ لذا ينبغي التأكد من عمل نسخة احتياطية من البيانات المهمة مسبقاً.



٨- عند اكتمال الاستعادة بنجاح، انقر فوق **Reboot (إعادة التمهيد)** لإعادة تشغيل النظام.

النسخ الاحتياطي لبيانات البيئة الافتراضية للجهة المصنعة إلى محرك USB (النسخ الاحتياطي باستخدام زر F9)

١- كرر الخطوات من ١—٤ الواردة في القسم السابق.

٢- حدد **Backup the Factory Environment to a USB Drive** (النسخ الاحتياطي لبيئة الجهة المصنعة إلى محرك USB)

٣- قم بتوصيل جهاز تخزين USB إلى جهاز الكمبيوتر الشخصي. انقر فوق **Next (التالي)**.
للبيئة الافتراضية للجهة المصنعة.



ينبغي أن يكون حجم جهاز تخزين USB المتصل أكبر من ١٥ جيجابايت. يختلف الحجم الفعلي باختلاف طراز الكمبيوتر الشخصي.

٤- وفي حالة وجود أكثر من جهاز تخزين USB متصل بالكمبيوتر، حدد الجهاز المطلوب ثم انقر فوق **Next (التالي)**.



يرجى العلم بأنه عند وجود قسم بحجم مناسب في جهاز تخزين USB المحدد (على سبيل المثال، قسم تم استخدامه مسبقًا كقسم للنسخ الاحتياطي)، سيقوم النظام بعرض هذا القسم تلقائيًا ويعيد استخدامه للنسخ الاحتياطي.

٥- بناءً على الحالات المختلفة الموضحة في الخطوة السابقة، سيتم مسح البيانات الموجودة على جهاز تخزين USB أو القسم المحدد.
انقر فوق **Backup (نسخ احتياطي)** لبدء النسخ الاحتياطي.



يرجى العلم بأنك ستفقد جميع البيانات الموجودة على جهاز تخزين USB أو القسم المحدد؛ لذا ينبغي التأكد من عمل نسخة احتياطية من البيانات المهمة مسبقًا.

٦- عند اكتمال النسخ الاحتياطي للبيئة الافتراضية للجهة المصنعة بنجاح، انقر فوق **Reboot (إعادة التمهيد)** لإعادة تشغيل النظام.

(تابع في الصفحة التالية)

استخدام جهاز تخزين USB (الاسترداد باستخدام USB)

عند تلف قسم الاستعادة في نظامك، استخدم جهاز تخزين USB لاسترداد النظام إلى القسم الافتراضي أو استرداد بيانات بيئة الجهة المصنعة إلى القرص الثابت بالكامل.

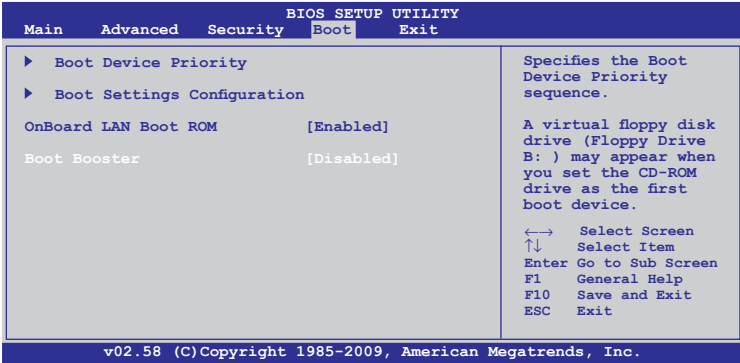
- ١- قم بتعطيل خيار Boot Booster (معزز التمهيد) في إعداد BIOS.
- ٢- قم بتوصيل جهاز تخزين USB الذي تقوم بنسخ بيانات بيئة الجهة المصنعة فيه احتياطيًا.
- ٣- اضغط على <ESC> بالنسبة لجهاز الكمبيوتر EeeTop أو <F8> بالنسبة لجهاز الكمبيوتر EeeBox عند التمهيد وعندئذٍ تظهر شاشة
Please select boot device (يرجى تحديد جهاز التمهيد). حدد USB:XXXXXX للتمهيد من جهاز تخزين USB المتصل.
- ٤- حدد اللغة ثم انقر فوق **Next (التالي).**
- ٥- حدد **Restore (استرداد)** ثم انقر فوق **Next (التالي).**
- ٦- حدد إحدى المهام ثم انقر فوق **Next (التالي).** خيارات المهام:
Restore the OS to the Default Partition only (استرداد نظام التشغيل إلى القسم الافتراضي فقط)
حدد هذا الخيار إذا كنت تريد استعادة نظام التشغيل إلى القسم الافتراضي للجهة المصنعة. يقوم هذا الخيار بحذف كافة البيانات الموجودة على قسم النظام "C" بينما يحتفظ بالقسم "D" دون تغيير.
بعد النقر فوق **Next (التالي)**؛ يتم عرض القسم الافتراضي للجهة المصنعة. انقر فوق **Next (التالي)** مرة أخرى.
- **Restore the Whole Hard Disk (استرداد القرص الثابت بالكامل)**
حدد هذا الخيار إذا كنت ترغب في استعادة جهاز EeeTop/EeeBox للحالة الافتراضية للجهة المصنعة. هذا الخيار يحذف كافة البيانات الموجودة على القرص الثابت ويقوم بإنشاء قسم جديد للنظام كمحرك "C" وقسم فارغ كمحرك "D" وقسم للاستعادة.
٧- يتم مسح البيانات الموجودة في القسم الافتراضي للجهة المصنعة أو في القرص الثابت بالكامل بناءً على الخيار الذي حددته في الخطوة السابقة. انقر فوق **Restore (استرداد)** لبدء المهمة.
- ٨- عند اكتمال الاسترداد بنجاح، انقر فوق **Reboot (إعادة التمهيد)** لإعادة تشغيل النظام.

داعم التمهيد

يساعد عنصر داعم التمهيد في إعداد BIOS على تقصير وقت تمهيد EeeBox PC. ومع ذلك، يجب تعطيل هذا العنصر في BIOS قبل تغيير أي من مكونات EeeBox PC أو عند إجراء استرداد للنظام (من قسم مخفي). اتبع الإرشادات التالية لتعطيل داعم التمهيد:

١. ابدأ تشغيل النظام ثم اضغط على <F2> عند بدء التمهيد لعرض شاشة POST.
٢. اضغط على <F2> مرة أخرى للدخول إلى إعداد BIOS.
٣. قم بتعيين **Boot Booster (داعم التمهيد)** على [معطل]

إذا لم تستطع رؤية شاشة POST أو الدخول إلى إعداد BIOS من خلال إجراء الإرشادات المذكورة أعلاه، فقم بإعادة تشغيل النظام ومحاولة الضغط على <F2> بشكل متكرر عند بدء التمهيد.



٣. اضغط على <F10> لحفظ التكوين وقم بإعادة تشغيل EeeBox PC.

تذكر تمكين داعم التمهيد بعد الانتهاء من تغيير المكونات أو استرداد النظام.



معلومات الاتصال بشركة ASUS

شركة ASUSTeK لأجهزة الكمبيوتر

15 Li-Te Road, Peitou, Taipei, Taiwan 11259
+886-2-2894-3447
+886-2-2890-7798
info@asus.com.tw
www.asus.com.tw

العنوان
الهاتف
الفاكس
عنوان البريد الإلكتروني
موقع الويب

الدعم الفني

+86-21-38429911
support.asus.com

الهاتف
دعم مباشر عبر الإنترنت

شركة ASUS الدولية للكمبيوتر (أمريكا)

800 Corporate Way, Fremont, CA 94539, USA
+1-510-739-3777
+1-510-608-4555
usa.asus.com

العنوان
الهاتف
الفاكس
موقع الويب

الدعم الفني

+1-812-282-2787
+1-812-284-0883
support.asus.com

الهاتف
يدعم الفاكس
دعم مباشر عبر الإنترنت

(ألمانيا والنمسا) ASUS COMPUTER GmbH

Harkort Str. 21-23, D-40880 Ratingen, Germany
+49-2102-959911
www.asus.de
www.asus.de/sales

العنوان
الفاكس
موقع الويب
الاتصال عبر الإنترنت

الدعم الفني

+49-1805-010923
+49-2102-9599-11
support.asus.com

الهاتف
يدعم الفاكس
دعم مباشر عبر الإنترنت

* ٠١٤ يورو/الدقيقة من الخط الأرضي الألماني؛ ٠٠٤٢ يورو/دقيقة من الهاتف الجوال.

ASUSTeK Computer Inc الهاتف: +٨٨٦ - ٢ - ٢٨٩٤ - ٣٤٤٤٧ العنوان: No.150, LI-TE RD., PEITOU, TAIPEI 112, TAIWAN R.O.C	جهة التصنيع
ASUSTeK Computer GmbH العنوان: HARKORT STR. 21-23, 40880 RATINGEN, GERMANY	الممثل المعتمد في أوروبا