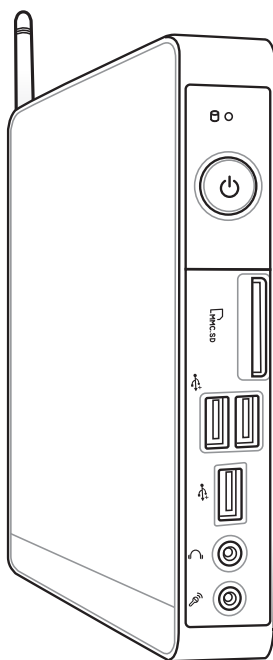


*EeeBox*

# **Eee Box PC**

## **Benutzerhandbuch**



Deutsch

**Eee Box B2 Serie / EB Serie**

G6691

Vierte Ausgabe V4

Juli 2011

**Copyright © 2011 ASUSTeK COMPUTER INC. Alle Rechte vorbehalten.**

Kein Teil dieses Handbuchs, einschließlich der darin beschriebenen Produkte und Software, darf ohne ausdrückliche, schriftliche Genehmigung von ASUSTeK COMPUTER INC. ("ASUS") in irgendeiner Form, ganz gleich auf welche Weise, vervielfältigt, übertragen, abgeschrieben, in einem Wiedergewinnungssystem gespeichert oder in eine andere Sprache übersetzt werden.

In diesem Handbuch angegebene Produkt- und Firmennamen können u.U. eingetragene Warenzeichen oder Urheberrechte der entsprechenden Firmen sein und dienen nur der Identifizierung oder Erklärung zu Gunsten des Eigentümers, ohne Rechte verletzen zu wollen.

Es wurden keine Mühen gescheut, den Inhalt dieses Handbuchs korrekt und aktuell zu gestalten. Dennoch kann für die Richtigkeit des Inhalts keine Haftung übernommen werden. Der Hersteller behält sich das Recht vor, jederzeit ohne Vorankündigung Änderungen am Handbuch vorzunehmen.

# Inhalt

Inhalt .....	3
Erklärungen.....	5
Erklärung der Federal Communications Commission .....	5
Macrovision Corporation-Produktanmerkung .....	8
Sicherheitsinformationen .....	10
Einstellen des Systems .....	10
Vorsicht bei der Benutzung .....	10
LASER-PRODUKT DER KLASSE 1 .....	11
Lithium-Ionen-Akku-Warnung .....	11
European Union Eco-Label .....	12
Rücknahme und Wiederverwertung .....	12
ENERGY STAR konformes Produkt.....	13
Hinweise für dieses Handbuch .....	13
<b>Willkommen .....</b>	<b>14</b>
Paketinhalt .....	14
<b>Kennenlernen Ihres Eee Box-PC.....</b>	<b>15</b>
Vorderseite .....	15
Rückseite.....	17
Oberseite .....	19
Benutzen der Wireless-Antenne.....	20
Einrichten der Fernbedienung (nur an bestimmten Modellen).....	21
<b>Positioning your Eee Box PC .....</b>	<b>22</b>
Ständer installieren .....	22
Eee Box PC an einem Bildschirm befestigen.....	23
<b>Eee Box-PC vorbereiten .....</b>	<b>24</b>
Bildschirm anschließen.....	24
USB-Geräte anschließen.....	24
An ein Netzwerkgerät anschließen .....	25
System einschalten .....	26

# Inhalt

## Eee Box PC benutzen .....27

Wireless-Verbindung konfigurieren.....	27
Kabelverbindung konfigurieren.....	28
Bluetooth-Wireless-Verbindung (nur bei bestimmten Modellen) .....	32
Konfigurieren des Audio-Ausgangs via eines HDMI-Gerätes.....	34
ASUS Easy Update .....	36
TotalMedia Center .....	37
Das Hauptmenü.....	37
Spiel.....	37
Film.....	38
Musik.....	38
Foto .....	39
Video.....	39
TotalMedia Theater 3.....	40

## Systemwiederherstellung.....41

Verwenden der versteckten Partition.....	41
Benutzen der Wiederherstellungspartition .....	41
Betriebssystem auf Standard-Partition wiederherstellen (F9-Wiederherstellung) .....	41
Benutzen des USB-Datenträgers (USB-Wiederherstellung) ....	43
Boot Booster .....	44

# Erklärungen

## Erklärung der Federal Communications Commission

Dieses Gerät entspricht den FCC-Vorschriften, Teil 15. Sein Betrieb unterliegt den folgenden zwei Bedingungen:

- Dieses Gerät darf keine schädigenden Interferenzen erzeugen, und
- Dieses Gerät muss alle empfangenen Interferenzen aufnehmen, einschließlich derjenigen, die einen unerwünschten Betrieb erzeugen.

Dieses Gerät ist auf Grund von Tests für Übereinstimmung mit den Einschränkungen eines Digitalgeräts der Klasse B, gemäß Teil 15 der FCC-Vorschriften, zugelassen. Diese Einschränkungen sollen bei Installation des Geräts in einer Wohnumgebung auf angemessene Weise gegen schädigende Interferenzen schützen. Dieses Gerät erzeugt und verwendet Hochfrequenzenergie und kann, wenn es nicht gemäß den Anweisungen des Herstellers installiert und bedient wird, den Radio- und Fernsehempfang empfindlich stören. Es wird jedoch nicht garantiert, dass bei einer bestimmten Installation keine Interferenzen auftreten. Wenn das Gerät den Radio- oder Fernsehempfang empfindlich stört, was sich durch Aus- und Einschalten des Geräts feststellen lässt, ist der Benutzer ersucht, die Interferenzen mittels einer oder mehrerer der folgenden Maßnahmen zu beheben:

- Empfangsantenne neu ausrichten oder an einem anderen Ort aufstellen.
- Den Abstand zwischen dem Gerät und dem Empfänger vergrößern.
- Das Gerät an die Steckdose eines Stromkreises anschließen, an die nicht auch der Empfänger angeschlossen ist.
- Den Händler oder einen erfahrenen Radio-/Fernsehtechniker um Hilfe bitten.

**ACHTUNG:** Jede Änderung oder Modifikation die nicht ausdrücklich vom Hersteller dieses Gerätes genehmigt wurde, lässt die Betriebserlaubnis für dieses Gerät erlöschen.

### *RF-Aussetzungswarnung*

Dieses Gerät und die integrierte Antenne dürfen nicht näher als 20 cm an Ihrem Körper oder in der Nähe befindenden Personen installiert und betrieben werden. Dieses Gerät und seine Antenne(n) dürfen nicht zusammen oder in der Nähe mit anderen Antennen oder Sendern betrieben werden. Endnutzer müssen die spezifischen Betriebsanleitungen für eine RF-Aussetzung innerhalb der anerkannten Bereiche befolgen.

## **Konformitätserklärung für die R&TTE-Direktive 1999/5/EC**

Die folgenden Elemente wurden vervollständigt und werden als relevant und ausreichend betrachtet:

- Grundlegende Anforderungen – Artikel 3
- Schutz der Gesundheit und Sicherheit – Artikel 3.1a
- Tests zur elektrischen Sicherheit, entsprechend EN 60950-1
- Schutzanforderungen zur elektromagnetischen Verträglichkeit – Artikel 3.1b
- Tests zur elektromagnetischen Verträglichkeit entsprechend EN 301 489-1 und EN 301
- Tests entsprechend 489-17
- Effektive Nutzung der Funkfrequenzen – Artikel 3.2
- Funktests entsprechend EN 300 328- 2

## Verbotene Wireless-Frequenzbänder in Frankreich

In einigen Gebieten in Frankreich sind bestimmte Frequenzbänder verboten. Die im höchsten Fall erlaubten Leistungen bei Innenbetrieb sind:

- 10mW für das gesamte 2,4 GHz-Band (2400 MHz–2483,5 MHz)
- 100mW für Frequenzen zwischen 2446,5 MHz and 2483,5 MHz



Die Kanäle 10 bis 13 arbeiten ausschließlich im Band von 2446,6 MHz bis 2483,5 MHz.

Es gibt einige Möglichkeiten der Benutzung im Freien: Auf privaten Grundstücken oder auf privaten Grundstücken öffentlicher Personen ist die Benutzung durch eine vorausgehende Genehmigung des Verteidigungsministers mit einer maximalen Leistung von 100mW im 2446,5–2483,5 MHz-Band erlaubt. Die Benutzung im Freien auf öffentlichen Grundstücken ist nicht gestattet.

In den unten aufgeführten Gebieten gilt für das gesamte 2,4GHz-Band:

- Maximal erlaubte Leistung in Innenräumen ist 100mW
- Maximal erlaubte Leistung im Freien ist 10mW

Gebiete in denen der Gebrauch des 2400–2483,5 MHz-Bandes mit einer EIRP von weniger als 100mW in Innenräumen und weniger als 10mW im Freien erlaubt ist:

01 Ain	02 Aisne	03 Allier
05 Hautes Alpes	08 Ardennes	09 Ariège
11 Aude	12 Aveyron	16 Charente
24 Dordogne	25 Doubs	26 Drôme
32 Gers	36 Indre	37 Indre et Loire
41 Loir et Cher	45 Loiret	50 Manche
55 Meuse	58 Nièvre	59 Nord
60 Oise	61 Orne	63 Puy du Dôme
64 Pyrénées Atl.	66 Pyrénées	67 Bas Rhin
68 Haut Rhin	70 Haute Saône	
71 Saône et Loire	75 Paris	82 Tarn et Garonne
84 Vaucluse	88 Vosges	89 Yonne
90 Territoire de Belfort		94 Val de Marne

Die Ausrüstungsanforderung unterliegt etwaigen späteren Änderungen und ermöglicht Ihnen eventuell die Benutzung Ihrer Wireless-LAN-Karte in mehreren Gebieten Frankreichs. Bitte erkundigen Sie sich auf der ART-Webseite nach den neuesten Informationen ([www.art-telecom.fr](http://www.art-telecom.fr))



---

Ihre WLAN-Karte sendet mit weniger als 100mW, aber mehr als 10mW.

---

## Erklärung des kanadischen Ministeriums für Telekommunikation

Dieses Digitalgerät überschreitet keine Grenzwerte für Funkrauschemissionen der Klasse B, die vom kanadischen Ministeriums für Telekommunikation in den Funkstörvorschriften festgelegt sind.

Dieses Digitalgerät der Klasse B stimmt mit dem kanadischen ICES-003 überein.

## IC-Strahlenbelastungserklärung für Kanada

Dieses Gerät erfüllt die IC-Strahlenbelastungsgrenzen für unkontrollierte Umgebungen. Um die IC-Bestimmungen einzuhalten, vermeiden Sie während des Betriebes direkten Kontakt mit der Sendeanenne. Der Endbenutzer muss den Bedienungsanweisungen Folge leisten, um die Funkfrequenzbelastungsbestimmungen zu erfüllen.

Der Betrieb ist abhängig von folgenden zwei Bedingungen:

- Das Gerät darf keine Interferenzen verursachen und
- Das Gerät muss jegliche Interferenzen akzeptieren, eingeschlossen Interferenzen, die einen ungewünschten Gerätebetrieb verursachen.

## Macrovision Corporation-Produktanmerkung

Dieses Produkt verfügt über Kopierschutztechnologie, die durch methodische Anforderungen bestimmter U.S.A.-Patente und anderer geistiger Eigentumsrechte der Macrovision Corporation und anderer Parteien geschützt sind. Die Verwendung dieser Kopierschutztechnologie muss von Macrovision Corporation genehmigt werden und ist, **wenn nicht anderweitig von der Macrovision Corporation genehmigt**, nur für private oder eingeschränkte Vorführungszwecke vorgesehen. Reverse-Engineering oder Demontage ist verboten.



## REACH

Die rechtlichen Rahmenbedingungen für REACH (Registration, Evaluation, Authorization, and Restriction of Chemicals) erfüllend, veröffentlichen wir die chemischen Substanzen in unseren Produkten auf unserer ASUS REACH-Webseite unter <http://csr.asus.com/english/REACH.htm>.

## CE-Kennzeichen



### CE-Zeichen für Geräte ohne Wireless LAN/Bluetooth

Die ausgelieferte Version dieses Gerätes erfüllt die Anforderungen der EEC directives 2004/108/EC "Electromagnetic compatibility" und 2006/95/EC "Low voltage directive".



### CE-Zeichen für Geräte mit Wireless LAN/ Bluetooth

Diese Ausrüstung erfüllt die Anforderungen der Directive 1999/5/EC of the European Parliament and Commission from 9 March, 1999 governing Radio and Telecommunications Equipment and mutual recognition of conformity.

## Wireless-Kanäle für unterschiedliche Gebiete

N. Amerika	2.412-2.462 GHz	Kanal 01 bis Kanal 11
Japan	2.412-2.484 GHz	Kanal 01 bis Kanal 14
Europa ETSI	2.412-2.472 GHz	Kanal 01 bis Kanal 13

# Sicherheitsinformationen

Ihr ASUS Eee Box PC wurde auf die neuesten Sicherheitsstandards für Informationstechnologie geprüft und für gut befunden. Um allerdings die sichere Handhabung des Produkts zu gewährleisten, sollten Sie den Anweisungen in diesem Dokument unbedingt Folge leisten.

## Einstellen des Systems

- Lesen und befolgen Sie alle Anweisungen des Handbuchs, bevor Sie das Gerät in Betrieb nehmen.
- Benutzen Sie das Gerät nicht in der Nähe von Wasser oder Hitzequellen, z.B. Heizungen.
- Platzieren Sie das System auf einer stabilen Oberfläche.
- Die Öffnungen am Computergehäuse dienen der Belüftung und sollten keinesfalls versperrt oder abgedeckt werden. Vergewissern Sie sich, dass rund um den Computer genügend Abstand (mind. 15 cm) zur optimalen Belüftung vorhanden ist. Stecken Sie keine Gegenstände in die Luftschlitze.
- Benutzen Sie dieses Gerät in einer Umgebung, deren Temperatur zwischen 0°C und 35°C liegt.
- Wenn Sie ein Verlängerungskabel mit mehreren Steckdosen für das Gerät verwenden, vergewissern Sie sich, dass die zulässige Stromstärke insgesamt nicht überschritten wird.

## Vorsicht bei der Benutzung

- Treten Sie nicht auf das Stromkabel und stellen Sie nichts darauf ab.
- Halten Sie das Gerät von Wasser und anderen Flüssigkeiten fern.
- Wenn das System ausgeschaltet ist, fließen immer noch geringe Mengen an Strom. Ziehen Sie immer alle Stecker von Strom- und Modemkabeln ab, bevor Sie das System reinigen.
- Ziehen Sie den Stromstecker ab und geben Sie das Gerät zur Reparatur an qualifiziertes Personal, wenn:
  - das Stromkabel oder der Stromstecker beschädigt wurden
  - Flüssigkeit im System verschüttet wurde

- das System nicht ordnungsgemäß funktioniert, auch wenn alle Betriebsanleitungen befolgt werden
- das Gerät fallen gelassen wurde oder das Gehäuse beschädigt ist
- sich die Systemleistung drastisch verändert

### Lithium-Ionen-Akku-Warnung

**AUHTUNG:** Bei unsachgemäßem Austausch kann der Akku explodieren. Verwenden Sie als Ersatz nur vom Hersteller empfohlene oder ähnliche Modelle. Entsorgen Sie die Akkus entsprechend den Anweisungen des Herstellers.

### LASER-PRODUKTWARNUNG

#### LASER-PRODUKT DER KLASSE 1

### NICHT AUSEINANDERNEHMEN

**Die Garantie verfällt, wenn das Produkt vom Benutzer auseinandergenommen wurde**



Werfen Sie den Eee Box PC **NICHT** in den normalen Hausmüll. Dieses Produkt wurde entwickelt, um ordnungsgemäß wiederverwertet werden zu können. Dieses Symbol der durchgestrichenen Mülltonne zeigt an, dass dieses Produkt (elektrisches und elektronisches Zubehör, quecksilberhaltige Knopfzellen) nicht im normalen Hausmüll entsorgt werden darf. Erkundigen Sie sich bei Ihren örtlichen Behörden nach der ordnungsgemäßen Geräteentsorgung.



Das durchgestrichene Symbol der Mülltonne zeigt an, dass der Akku nicht im normalen Hausmüll entsorgt werden darf. Bitte erkundigen Sie sich nach lokalen Regelungen zur Entsorgung von Batterien und Akkus.

## European Union Eco-Label



Diesen Eee Box PC wurde das EU Flower-Label zuerkannt, was bedeutet, dass dieses Produkt dir folgenden Charakteristika erfüllt:

1. Verringerter Energieverbrauch während der Benutzung und im Standby-Status.
2. Begrenzte Verwendung von giftigen Schwermetallen.
3. Begrenzte Verwendung von gesundheits- und umweltschädlichen Substanzen.
4. Reduzierte Verwendung von natürlichen Ressourcen durch die versprechende Wiederverwertung.
5. Verlängerte Produktlebensdauer durch verfügbare Ersatzteile.
6. Reduzierter Festmüll durch Rücknahmeregelung.

Für mehr Informationen über den EU Flower-Aufkleber besuchen Sie bitte die European Union Eco-Label-Webseite unter <http://europa.eu.int/ecolabel>.

## Rücknahme und Wiederverwertung

Alte Computer, Notebook-Computer und andere elektronische Ausrüstung enthalten für die Gesundheit und die Umwelt schädliche Chemikalien, wenn diese auf einer normalen Mülldeponie entsorgt werden. Bei der Wiederverwertung der Metalle, Plastik und Komponenten aus alten Computern werden diese aufgebrochen, sortiert und für die Herstellung neuer Produkte wiederverwendet. Dadurch wird die Umwelt durch die unkontrollierte Freisetzung schädlicher Chemikalien geschützt.

ASUS arbeitet mit Recycling-Firmen zusammen, die die höchsten Standards für den Schutz der Umwelt, der Arbeitssicherheit und den weltweiten Umweltgesetzen erfüllen. Unsere Verpflichtung zur Wiederverwertung unserer alten Komponenten entstand aus unserer Arbeit zum Schutz der Umwelt auf mehreren Wegen.

Für weitere Informationen über die ASUS-Produktwiederverwertung und die Kontaktdaten besuchen Sie bitte die GreenASUS Takeback and Recycling-Webseite (<http://green.asus.com/english/takeback.htm>)

## ENERGY STAR konformes Produkt



ENERGY STAR ist ein gemeinsames Programm der US-Umweltschutzbehörde und der US-Energiebehörde, welches helfen soll, Geld zu sparen und die Umwelt durch Energie-effiziente Produkte und Technologien zu schützen.

Alle ASUS-Produkte mit dem ENERGY STAR-Logo erfüllen den ENERGY STAR-Standard und die Energieverwaltungsfunktion ist standardmäßig aktiviert. Der Monitor und der Computer wird nach einer inaktiven Zeit von 15 und 30 Minuten automatisch in den Schlafmodus versetzt. Um Ihren Computer wieder aufzuwecken, klicken Sie die Maus oder eine beliebige Taste auf der Tastatur..

Besuchen Sie bitte die Webseite <http://www.energy.gov/powermanagement> für mehr Details über die Energieverwaltung und ihren Nutzen für die Umwelt. Zusätzlich finden Sie auf der Webseite <http://www.energystar.gov> Informationen über das gemeinsame ENERGY STAR-Programm.



Energy Star wird von Freedos- und Linux-basierenden Produkten NICHT unterstützt.

## Hinweise für dieses Handbuch

Um sicherzustellen, dass Sie bestimmte Aufgaben richtig ausführen, beachten Sie bitte die folgenden Symbole, die in diesem Handbuch verwendet werden.



**GEFAHR/WARNUNG:** Informationen zum Vermeiden von Verletzungen beim Ausführen einer Aufgabe.



**WICHTIG:** Anweisungen, die Sie beim Ausführen einer Aufgabe befolgen müssen.



**TIPP:** Tipps und nützliche Informationen zur Durchführung einer Aufgabe.


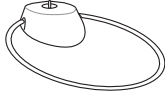
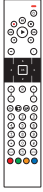
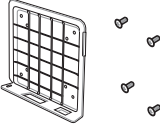
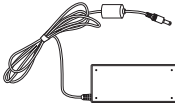


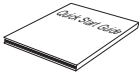


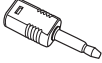



**ANMERKUNG:** Tipps und nützliche Informationen für besondere Umstände.

# Willkommen

Herzlichen Glückwunsch zu Ihrem Kauf eines Eee Box-PCs. Der Inhalt des Produktpakets wird im Folgenden aufgeführt. Sollten folgende Artikel beschädigt oder nicht vorhanden sein, wenden Sie sich bitte an Ihren Händler.

## Paketinhalt

		
<b>Eee Box PC</b>	<b>Ständer</b>	<b>Fernbedienung (optional)</b>
		
<b>VESA-Halterung + Schrauben (optional)</b>	<b>Netzteil</b>	<b>Netzkabel</b>
		
<b>Garantiekarte</b>	<b>Schnellstartanleitung</b>	<b>IR-Empfänger (optional)</b>
		
<b>HDMI-Kabel (optional)</b>	<b>Mini-Buchse-S/PDIF-Adapter (optional)</b>	<b>HDMI-DVI-Adapter (optional)</b>

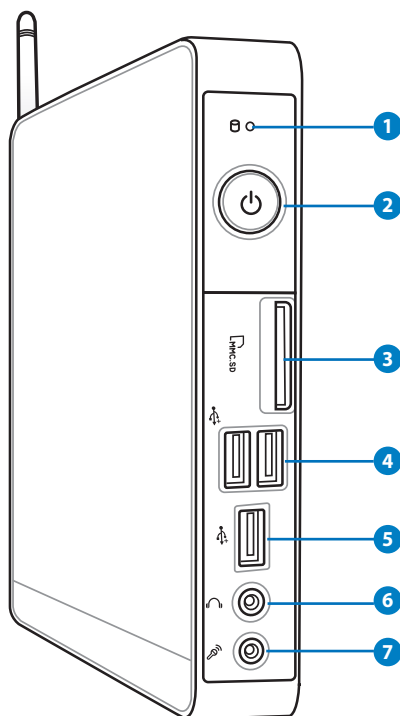


- Die Abbildungen der Fernbedienung und des Empfängers können vom Aussehen des tatsächlichen Gerätes abweichen.
- Wenn das Gerät oder seine Komponenten während normaler Benutzung innerhalb der Garantiezeit nicht funktionieren oder fehlerhaft arbeiten bringen Sie es zusammen mit der Garantiekarte zur Reparatur oder zum Austausch der Komponenten zu Ihren ASUS-Kundendienst.

# Kennenlernen Ihres Eee Box-PC

## Vorderseite

Die nachstehende Abbildung zeigt die Komponenten auf dieser Seite des Systems.



### 1 Festplatten-LED

Diese LED blinkt, wenn Daten auf der Festplatte gelesen oder auf ihr geschrieben werden..

### 2 Netzschalter

Dieser Schalter schaltet das System EIN und AUS.

### **3 Speicherkartensteckplatz**

Der integrierte Kartenleser liest MMC/SD/SDHC-Karten aus Geräten wie z.B. Digitalkameras, MP3-Playern, Handys und PDAs.

### **4 USB 2.0-Anschluss**

Der USB (Universal Serial Bus)-Anschluss ist kompatibel mit USB-Geräten wie z.B. Tastaturen, USB-Mäuse, Kameras und externe Laufwerke. USB macht es möglich, mehrere Geräte gleichzeitig an einem Computer zu nutzen. Einige Peripheriegeräte können dabei als zusätzliche Steckmöglichkeiten oder Hubs genutzt werden.

### **5 USB 3.0-Anschluss**

### **6 Kopfhörer-/Audio-Ausgang**

Die Stereo-Kopfhörerbuchse (3,5mm) dient zum Verbinden des Audioausgangssignals des Systems mit verstärkten Lautsprechern oder einem Kopfhörer.

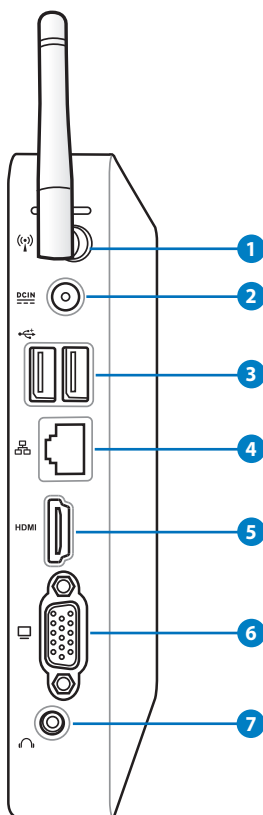
### **7 Mikrofonbuchse**

An den Mikrofonanschluss können Sie ein Mikrofon anschließen, das Sie für Skype, Sprachanwendungen und einfache Tonaufnahmen einsetzen können.



# Rückseite

Die nachstehende Abbildung zeigt die Komponenten auf dieser Seite des Systems.



## 1 Wireless-Antennenbuchse

Diese Buchse verbindet mit der mitgelieferten Wireless-Antenne, um den Signalempfang zu verbessern.

## 2 Netzteileingang (12V Gleichspannung)

Hier schließen Sie das mitgelieferte Netzteil an, das Wechselspannung zum Betrieb Ihres Eee PC in Gleichspannung umwandelt. Wenn das Netzteil mit diesem Anschluss verbunden wird, versorgt es Ihren Eee PC mit Strom. Damit es nicht zu Schäden am Eee PC kommt, benutzen Sie ausschließlich das mitgelieferte Netzteil.



Das Netzteil kann sich im Betrieb erhitzen. Decken Sie es nicht ab und halten Sie es vom Körper fern.

### 3 **USB-Anschluss**

Der USB (Universal Serial Bus)-Anschluss ist kompatibel mit USB-Geräten wie z.B. Tastaturen, USB-Mäuse, Kameras und externe Laufwerke. USB macht es möglich, mehrere Geräte gleichzeitig an einem Computer zu nutzen. Einige Peripheriegeräte können dabei als zusätzliche Steckmöglichkeiten oder Hubs genutzt werden.

### 4 **LAN-Anschluss**

Der 8-polige RJ-45 LAN-Anschluss unterstützt ein Standard Ethernet-Kabel zum Anschluss an ein lokales Netzwerk.

### 5 **HDMI-Anschluss**

Der HDMI (High Definition Multimedia Interface) -Anschluss unterstützt voll HD-fähige Geräte wie z.B. LCD-TV oder einen Monitor für die Anzeige auf einen größeren externen Gerät.

### 6 **Monitorausgang**

An den 15-poligen D-SUB-Monitorausgang können Sie VGA-kompatible Anzeigegeräte wie Monitore oder Projektoren anschließen.

### 7 **Audio-Ausgangsbuchse (S/PDIF-Ausgang)**

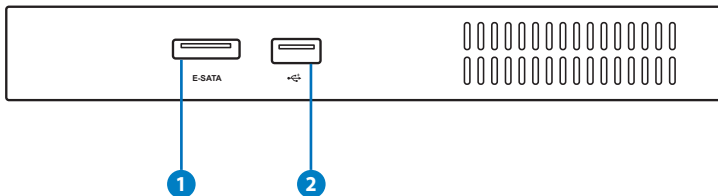
Stecken Sie ein 3,5mm Mini-Buchsenaudiokabel an diesen Anschluss, um analoges oder digitales Audio zu übertragen.



Verbinden Sie das mitgelieferte Mini-Buchsen-zu S/PDIF-Adapter mit Ihrem Verstärker, um die S/PDIF-Ausgangsfunktion zu nutzen.

# Oberseite

Die nachstehende Abbildung zeigt die Komponenten auf dieser Seite des Systems.



## 1 ESATA e-SATA-Anschluss

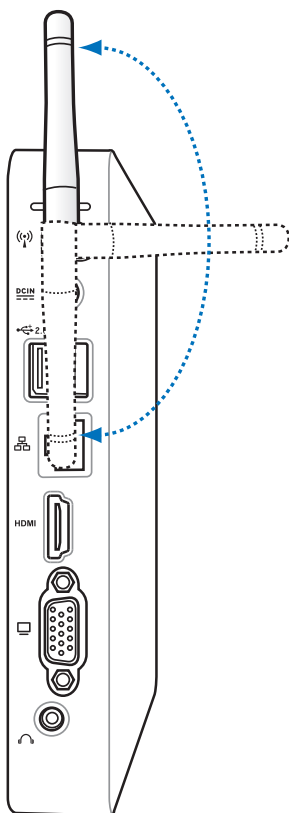
External SATA oder eSATA ermöglicht externe Verbindungen mit seriellen ATA-Geräten, die ursprünglich für den Gebrauch im Inneren des Computers vorgesehen waren. Diese Verbindung ist für externe Speicherlösungen bis zu 6x schneller als USB 2.0, & 1394 und auch Hot-Plug-fähig bei der Benutzung abgeschirmter, bis zu 2 Meter langen Kabel und Anschlüsse.

## 2 USB 3.0-Anschluss

Der USB (Universal Serial Bus)-Anschluss ist kompatibel mit USB-Geräten wie z.B. Tastaturen, USB-Mäuse, Kameras und externe Laufwerke. USB macht es möglich, mehrere Geräte gleichzeitig an einem Computer zu nutzen. Einige Peripheriegeräte können dabei als zusätzliche Steck-Möglichkeiten oder Hubs genutzt werden.

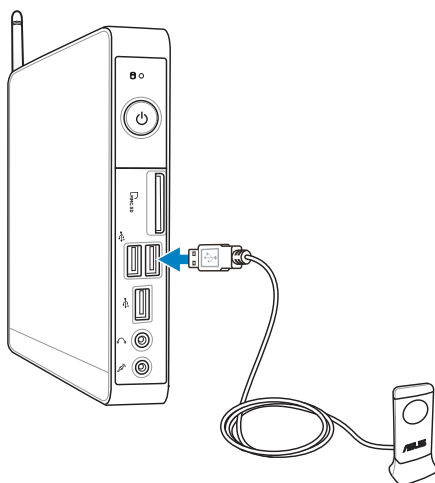
## Benutzen der Wireless-Antenne

Die Wireless-Antenne ist mit Ihren Eee Box PC verbunden, um den Empfang des Wireless-Signals zu verbessern. Drehen Sie die Antenne nicht in einen Winkel von  $180^{\circ}$ – $270^{\circ}$ , um deren Beschädigung zu vermeiden.



## Einrichten der Fernbedienung (nur an bestimmten Modellen)

1. Stecken Sie den IR-Empfänger in einen freien USB-Anschluss Ihres Eee Box PCs.
2. Stellen Sie den IR-Empfänger auf eine stabile Oberfläche.
3. Richten Sie die Fernbedienung auf den Empfänger, wenn Sie diese benutzen.

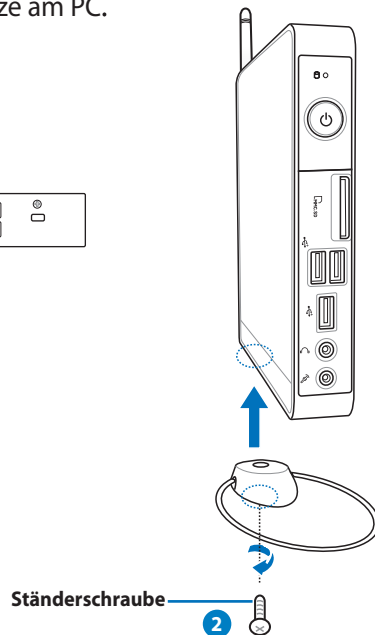
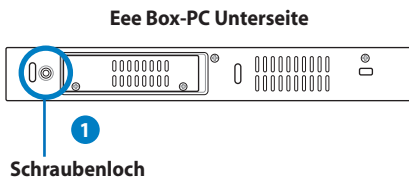


# Positioning your Eee Box PC

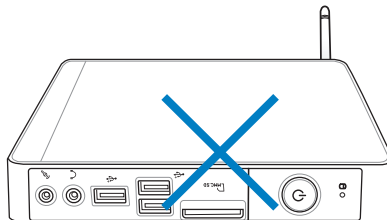
## Ständer installieren

Stellen Sie den Eee Box-PC mit dem mitgelieferten Ständer folgendermaßen auf:

1. Suchen Sie die Schraubenlöcher auf der Unterseite des Eee Box-PCs.
2. Richten Sie die Ständerschrauben auf die Löcher aus, und befestigen Sie dann den Ständer mit Hilfe einer Münze am PC.



Stellen Sie den Eee Box-PC auf keinen Fall ohne Ständer auf.



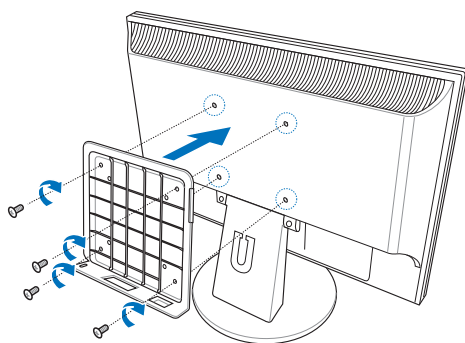
# Eee Box PC an einem Bildschirm befestigen

Sie können Ihren Eee Box-PC auch an der Rückseite eines Bildschirms befestigen. Gehen Sie dazu folgendermaßen vor:

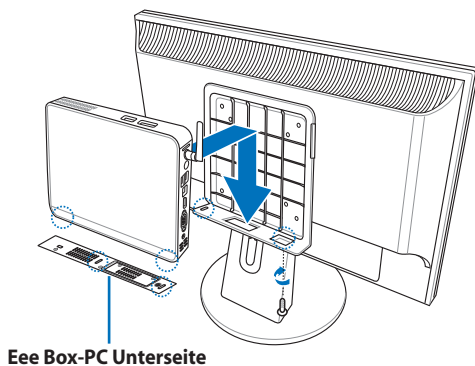
1. Befestigen Sie die VESA-Halterung mit vier (HNM/M4 x 8) Schrauben.



Um die VESA-Halterung befestigen zu können, muss Ihr Bildschirm dem Standard VESA75 oder VESA100 entsprechen.



2. Stellen Sie den Eee Box-PC auf die VESA-Halterung. Achten Sie auf die korrekte Ausrichtung. Befestigen Sie den PC mit Hilfe einer Münze mittels der Schraube für den Ständer des PCs an der VESA-Halterung.

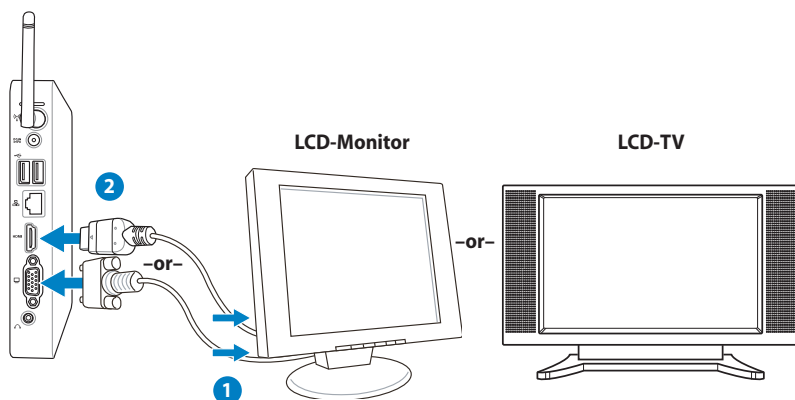


# Eee Box-PC vorbereiten

Bevor Sie Ihrem Eee Box-PC nutzen können, müssen Sie einige Peripheriegeräte anschließen.

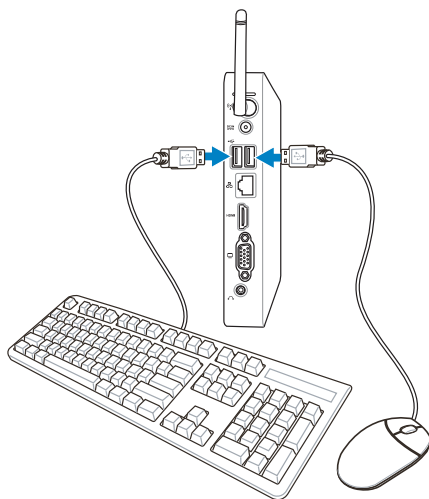
## Bildschirm anschließen

Verbinden Sie ein Ende des HDMI/VGA-Kabels mit einem LCD-TV oder einen LCD-Monitor (1) und das andere Ende mit dem **HDMI/Display (Monitor) -Ausgang** auf der Rückseite des Systems (2).



## USB-Geräte anschließen

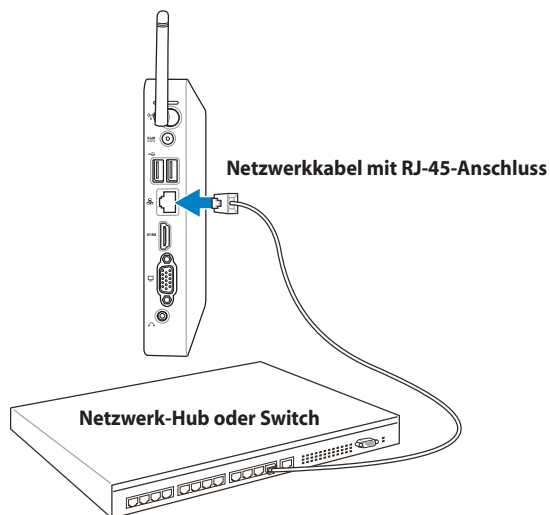
Verbinden Sie USB-Geräte wie Tastatur, Maus oder Drucker mit den **USB -Anschlüssen** auf der Rückseite des Systems





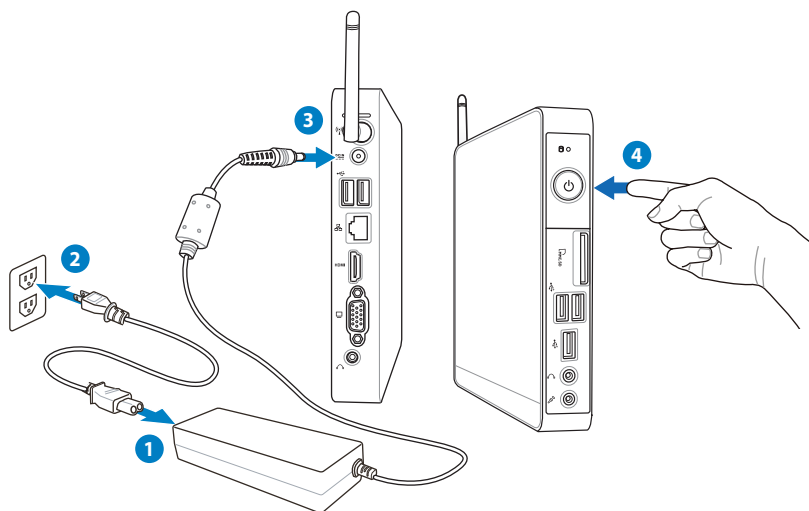
# An ein Netzwerkgerät anschließen

Verbinden Sie ein Ende des Netzkabels mit dem **LAN**-Anschluss auf der Rückseite des Systems und das andere mit einem Hub oder



## System einschalten

Verbinden Sie das Netzteil mit dem Anschluss **DC IN** auf der Rückseite des Systems und drücken Sie dann den **Netzschaalter** auf der Vorderseite, um das System einzuschalten.



- Wenn Ihr Eee Box PC nicht benutzt wird, ziehen Sie bitte den Stecker des Netzteils aus der Steckdose oder schalten den Stromverteiler aus, um Energie zu sparen.
- Regeln Sie die Energiespareinstellungen in der Window®. Systemsteuerung. Damit stellen Sie sicher, dass Ihr Eee Box PC auf einen niedrigen Stromverbrauchsmodus gesetzt wurde aber trotzdem voll funktionsfähig bleibt.



Um zum BIOS zu gelangen, drücken Sie während des Startvorgangs wiederholt die Taste <F2>

# Eee Box PC benutzen



Alle Abbildungen in diesen Abschnitt sind nur zur Referenz gedacht. Die tatsächlich angezeigten Bildschirminhalte können sich je nach Betriebssystem unterscheiden. Besuchen Sie die ASUS-Webseite unter [www.asus.com](http://www.asus.com) für die neusten Informationen.

## Wireless-Verbindung konfigurieren

Um sich mit einem Wireless-Netzwerk zu verbinden, gehen Sie folgendermaßen vor:



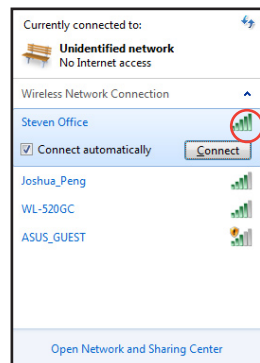
Verbinden Sie sich aus Sicherheitsgründen NICHT mit einem ungesicherten Netzwerk, da sonst die Möglichkeit besteht, dass durch die fehlende Verschlüsselung Ihre Daten von anderen gesehen werden..

1. Klicken Sie in der Taskleiste auf das Wireless-Netzwerksymbol mit den orangenen Stern

2. Wählen Sie den Wireless-AP, mit dem Sie sich verbinden wollen aus der Liste aus und klicken Sie auf **Verbinden**, um die Verbindung herzustellen



Wenn Sie den gewünschten AP nicht finden können, klicken Sie in der rechten oberen Ecke auf das Symbol **Aktualisieren** , um die Liste zu aktualisieren und erneut zu suchen.




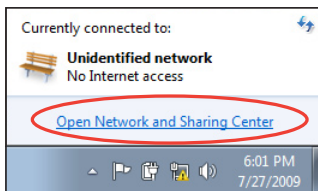
3. Bei der Verbindungsherstellung müssen Sie möglicherweise ein Kennwort eingeben.
4. Nachdem die Verbindung hergestellt wurde, wird diese in der Liste angezeigt.
5. Sie sehen nun das Wireless-netzwerksymbol in der Taskleiste.

# Kabelverbindung konfigurieren

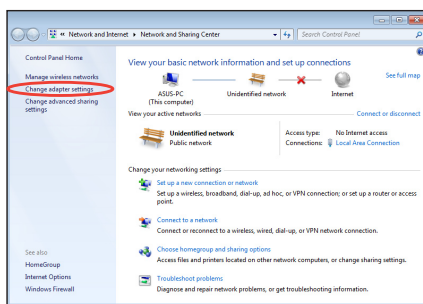
So stellen Sie eine Kabelnetzwerkverbindung her:

## Dynamische IP / PPPoE-Netzwerkverbindung benutzen:

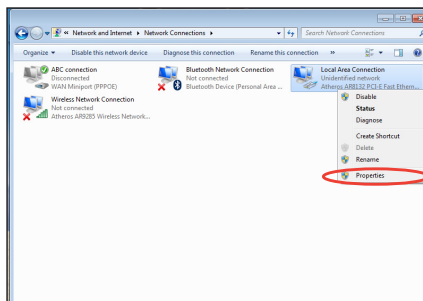
1. Klicken Sie in der Taskleiste auf das Netzwerksymbol mit den gelben Ausrufezeichen  und wählen Sie **Netzwrk- und Freigabecenter öffnen**.



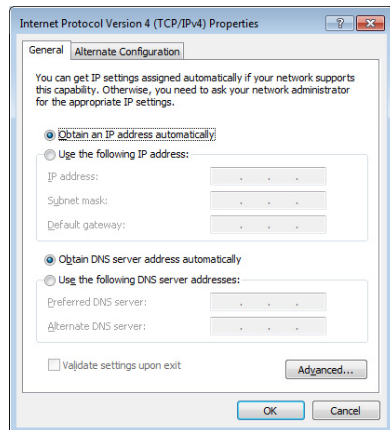
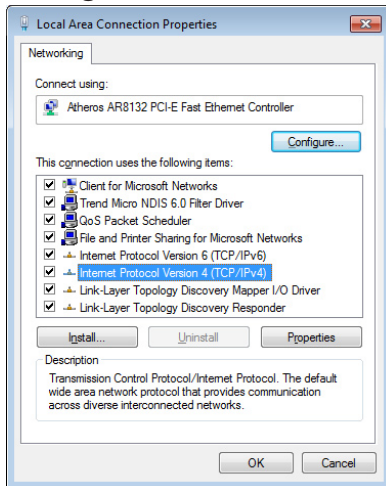
2. Klicken Sie in der linken blauen Spalte auf **Adaptoreinstellungen öffnen**.



3. Rechtsklicken Sie auf **LAN-Verbindung** und wählen Sie **Eigenschaften**.

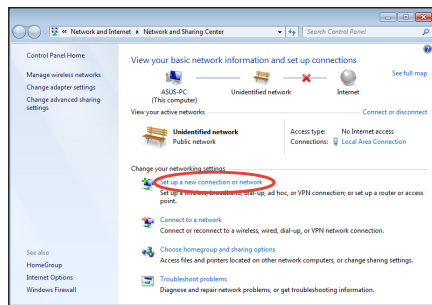


4. Markieren Sie **Internet Protocol Version 4(TCP/IPv4)** und klicken Sie auf **Eigenschaften**.
5. Wählen Sie **IP-Adresse automatisch beziehen** und klicken Sie auf **OK**.

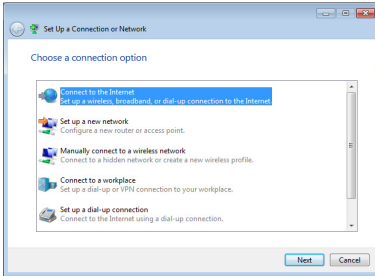


***(Fahren Sie mit den folgenden Schritten fort, falls Sie PPPoE benutzen)***

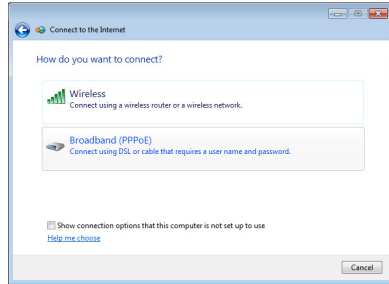
6. Kehren Sie zum **Netzwerk- und Freigabecenter** zurück und klicken Sie dann auf **Neue Verbindung oder Netzwerk einrichten**.



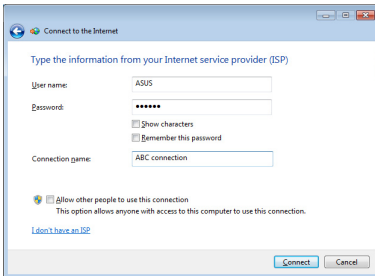
7. Wählen Sie **Verbindung mit dem Internet herstellen** und klicken Sie auf **Weiter**.



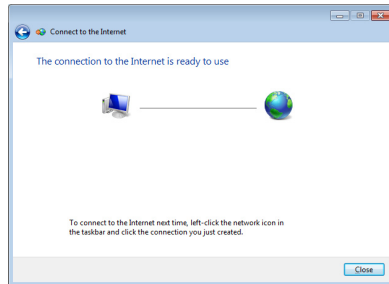
8. Wählen Sie **Beitband (PPPoE)** und klicken Sie auf **Weiter**.



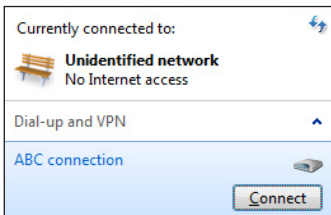
9. Geben Sie Ihren Benutzernamen und das Passwort ein. Klicken Sie auf **Weiter**.



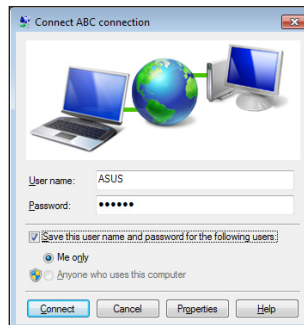
10. Klicken Sie auf **Schließen**, um die Konfiguration zu beenden.



11. Klicken Sie in der Taskleiste auf das netzwerksymbol und dann auf die Verbindung, die Sie gerade erstellt haben.

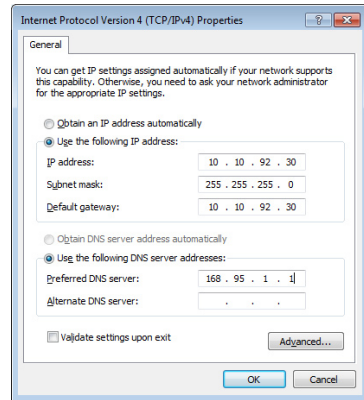


12. Geben Sie Ihren Benutzernamen und das Passwort ein. Klicken Sie auf **Verbinden**, um sich mit dem Internet zu verbinden.



## Statisch IP benutzen:

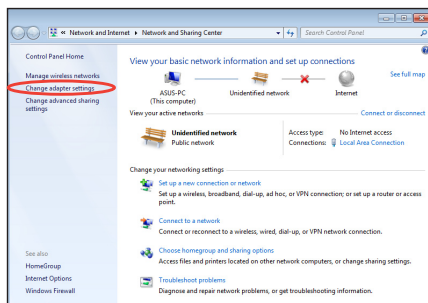
1. Wiederholen Sie die Schritte 1–4 des vorherigen Abschnittes.
2. Klicken Sie auf **Folgende IP-Adresse verwenden**.
3. Geben Sie Ihre IP-Adresse, Subnetzmaske und Standardgateway ein.
4. Wenn nötig, geben Sie die Adresse für den Bevorzugten DNS-Server ein.
5. Nach der Eingabe aller erforderlichen Daten, klicken Sie auf OK, um die Verbindung zu erstellen.



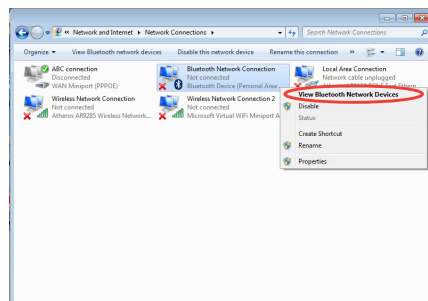
# Bluetooth-Wireless-Verbindung (nur bei bestimmten Modellen)

So verbinden Sie sich mit einem Gerät mit Bluetooth-Funktion.

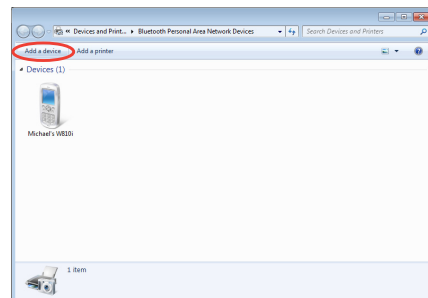
1. Gehen Sie von der **Systemsteuerung** zu **Netzwerk und Internet** > **Netzwerk- und Freigabecenter** und klicken Sie dann in der linken Spalte auf **Adaptereinstellungen** ändern.



2. Rechtsklicken Sie auf **Bluetooth-Netzwerkverbindung** und wählen Sie **Bluetooth-Netzwerkgeräte** anzeigen.

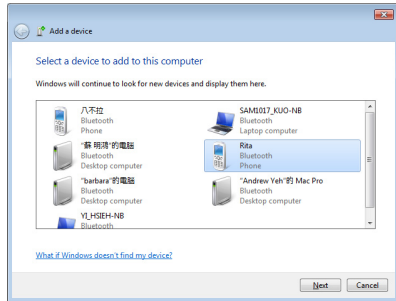


3. Klicken Sie auf **Gerät hinzufügen**, um nach neuen Geräten zu suchen.

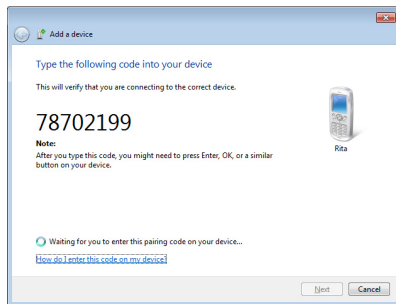




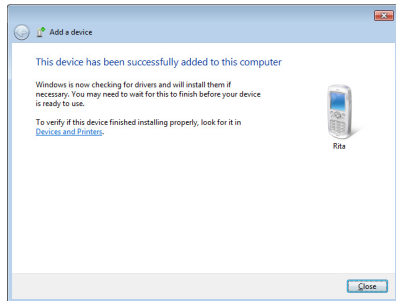
4. Wählen Sie auf Bluetooth-Gerät aus der Liste aus und klicken Sie auf **Weiter**.



5. Geben Sie den Bluetooth-Sicherheits-Code in Ihr Gerät ein, um die Kopplung zu starten.



6. Die Kopplung wurde erfolgreich eingerichtet. Klicken Sie auf **Schließen**, um die Einstellung zu beenden.



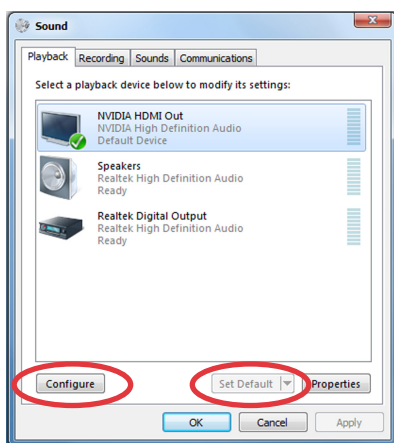
# Konfigurieren des Audio-Ausgangs via eines HDMI-Gerätes

Wenn Sie als Audio-Ausgabegerät Ihr TV-Gerät mit HDMI-Anschluss benutzen, verbinden Sie es mit dem Eee Box PC und folgen Sie den nächsten Schritten, um die Audio-Einstellungen zu konfigurieren:

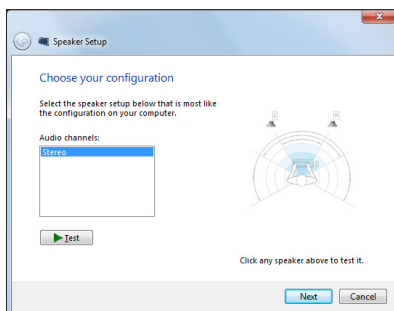
1. Rechtsklicken Sie in der Windows®-Taskleiste auf das Lautsprechersymbol und klicken Sie auf **Wiedergabegeräte**.



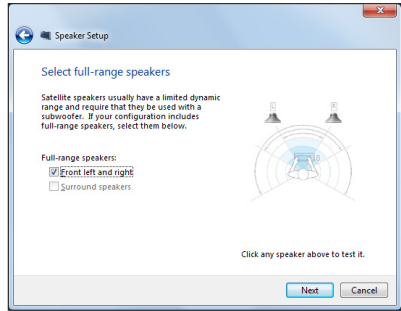
2. Im sich öffnenden Fenster wählen Sie **Digital Audio (HDMI)** und klicken auf **Als Standard einrichten**.
3. Klicken Sie auf **Konfigurieren**. Es öffnet sich das Lautsprecher-Einrichtungsfenster.



4. Wählen Sie **Stereo** und klicken Sie auf **Weiter**.



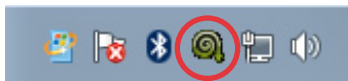
5. Markieren Sie das Kästchen **Front-Links und Rechts** und klicken Sie auf **Weiter**.
6. Klicken Sie auf **Beenden**, um die Lautsprechereinstellung zu beenden.



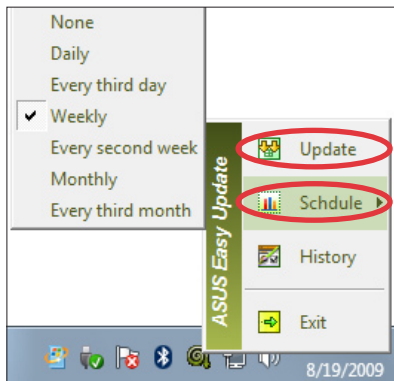
# ASUS Easy Update

ASUS Easy Update ist eine Hilfs-Software, welche automatisch die neuesten BIOS-Versionen, Treiber und Anwendungen für Ihren Eee Box-PC erkennt und herunterlädt.

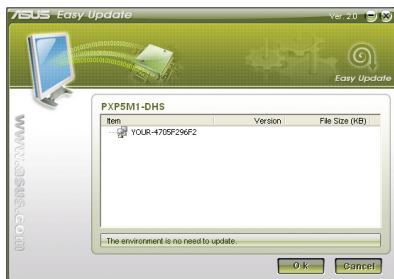
1. Rechtsklicken Sie in der Windows®-Taskleiste auf das Symbol **ASUS Easy Update**.



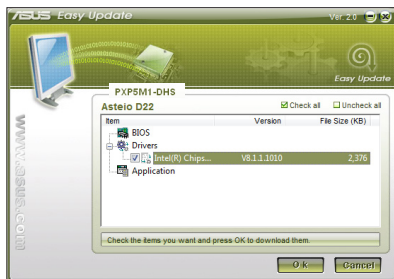
2. Wählen Sie **Schedule**, um einzustellen, wie oft Sie Ihr System aktualisieren wollen.
3. Wählen Sie **Update**, um die Aktualisierungsfunktion zu aktivieren.



4. Klicken Sie auf **OK**, um die Elemente anzuzeigen, die Sie herunterladen können.



5. Markieren Sie die Elemente, die Sie herunterladen wollen und klicken Sie dann auf **OK**.



# TotalMedia Center

TotalMedia Center ist ein komplettes Multimediacenter, das den Unterhaltungswert von Musik, Fotos, Videos und Filmen steigert.

Um das Programm zu starten, klicken Sie auf das Symbol **TotalMedia Center** auf dem Desktop.



TotalMedia Center ist nur auf ausgewählten Modellen verfügbar.

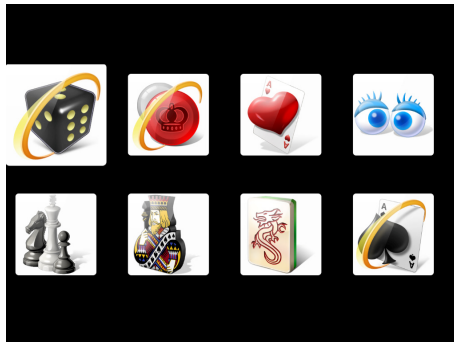
## Das Hauptmenü

Das Hauptmenü enthält die fünf Funktionen Game (Spiel), Movie (Film), Music (Musik), Photo (Foto) und Video. Klicken Sie auf eines der Symbole, um die gewünschte Funktion aufzurufen.



## Spiel

Die Funktion Game (Spiel) bietet mehrere Spiele an.



## Film

Die Funktion Movie (Film) ermöglicht Ihnen die Wiedergabe von DVDs und Blu-ray Discs (auf ausgewählten Modellen).

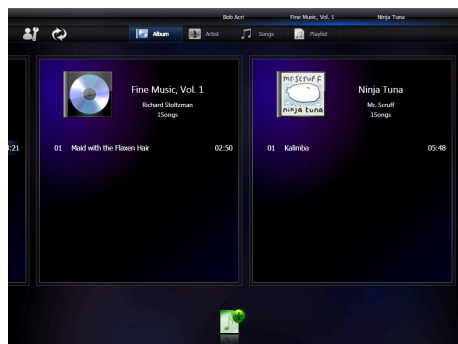


Das eingebaute optische Laufwerk und das unterstützte Format kann je nach Modell verschieden ausfallen.



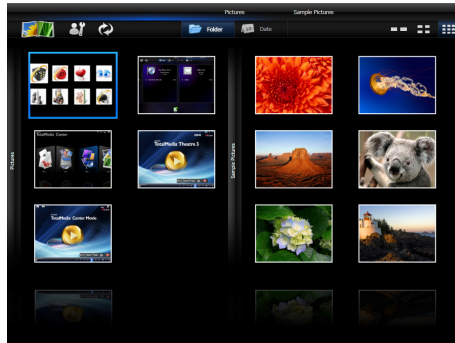
## Musik

Die Funktion Music (Musik) ermöglicht Ihnen das Anhören von Musikdateien oder Audio-CDs mit Visualisierungen und sie erstellt Wiedergabelisten für Ihre Lieblingstitel.



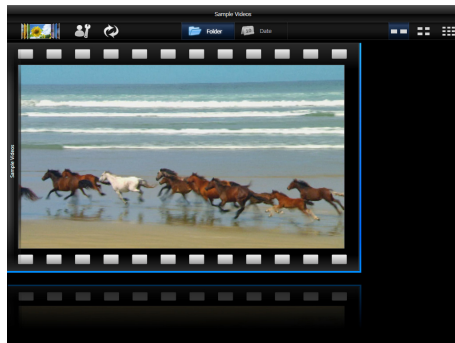
## Foto

Die Funktion Photo (Foto) ermöglicht Ihnen die Anzeige Ihrer Fotos in einer Diashow oder sie gestattet kleine Retuschierungen Ihrer Fotos.



## Video

Die Funktion Video (Video) ermöglicht Ihnen die Wiedergabe Ihrer Videodateien.



# TotalMedia Theater 3

TotalMedia Theater 3 ermöglicht Ihnen die Wiedergabe von DVDs und Blu-ray Discs (auf ausgewählten Modellen). Wenn Sie eine DVD in das optische Laufwerk legen, wird sie automatisch abgespielt. TotalMedia Theater 3 unterstützt auch Youtube DXVA, WMV HD DXVA, MCE Plug-in und die Wiedergabe von Videodateien.



- TotalMedia Theater 3 ist nur auf ausgewählten Modellen verfügbar.
- Das eingebaute optische Laufwerk und das unterstützte Format sind je nach Modell unterschiedlich.





# Systemwiederherstellung

## Verwenden der versteckten Partition

Die Wiederherstellungs-Partition enthält ein Image (Abbild) des Betriebssystems, der Treiber und der vom Hersteller in Ihren System installierten Programme. Die Wiederherstellungs-Partition bietet somit eine umfangreiche Wiederherstellungslösung, die Ihre Systemsoftware schnell in den originalen Arbeitszustand zurück versetzt und Ihre Festplatte in ordnungsgemäßem Betriebszustand hält. Bevor Sie die Wiederherstellungspartition benutzen, kopieren Sie Ihre persönlichen Dateien (z.B. Outlook PST-Dateien) auf einem USB-Datenträger oder Netzwerklaufwerk und notieren Sie sich Benutzereinstellungen (z.B. Netzwerkeinstellungen).



Löschen Sie NICHT die Partition mit dem Namen "RECOVERY". Die Wiederherstellungspartition wurde werkseitig erstellt und kann, wenn vom Benutzer gelöscht, NICHT wieder hergestellt werden. Bringen Sie Ihr System zu einem ASUS Kundendienst, wenn Sie mit der Wiederherstellung Probleme haben.



Deaktivieren Sie vor der Wiederherstellung des Systems von der versteckten Partition im BIOS die Funktion **Boot Booster**. Beziehen Sie sich auf den Abschnitt **Boot Booster** für Details.

## Benutzen der Wiederherstellungspartition

### Betriebssystem auf Standard-Partition wiederherstellen (F9-Wiederherstellung)

1. Deaktivieren Sie im BIOS die Funktion Boot Booster.
2. Drücken Sie während des Boot-Vorgangs auf die Taste [F9].
3. Wählen Sie **Windows setup [EMS Enabled]** und drücken Sie die [Eingabetaste].
4. Wählen Sie die gewünschte Sprache aus und klicken Sie auf **Next**.
5. Wählen Sie **Recover the OS to the Default Partition** und klicken Sie auf **Next**.
6. Die vom Hersteller eingerichtete Standard-Partition wird angezeigt. Klicken Sie auf **Next**.

- Alle Daten dieser Standard-Partition werden gelöscht. Klicken Sie auf **Recover**, um die Systemwiederherstellung zu beginnen.



Sie werden alle Daten auf der gewählten Partition verlieren. Vergewissern Sie sich, dass Sie wichtige Daten vorher gesichert haben.

- Wenn die Systemwiederherstellung abgeschlossen ist, klicken Sie bitte auf **Reboot**, um das System neu zu starten.

### *Daten der Standard-Umgebung auf einen USB-Datenträger sichern (F9 Backup)*

- Wiederholen Sie die Schritte 1 - 4 des vorherigen Abschnittes.
- Wählen Sie **Backup the Factory Environment to a USB Drive** und klicken Sie auf **Next**.
- Verbinden Sie den USB-Datenträger mit Ihrem PC, um die Sicherung der Standard-Umgebung zu starten.



Die erforderliche Größe des angeschlossenen USB-Datenträgers sollte größer als 15GB betragen da die tatsächliche Größe von Ihrem PC-Modell abhängig ist.

- Wählen Sie den gewünschte USB-Datenträger aus, falls Sie mehrere USB-Datenträger an Ihren PC angeschlossen haben und klicken Sie auf **Next**.



Wenn auf dem gewählten USB-Datenträger schon eine Partition mit der erforderlichen Größe vorhanden ist (z.B. eine schon zur Sicherung verwendete Partition), wird das System diese erkennen und automatisch für die Sicherung wiederverwenden.

- Basierend auf den verschiedenen Situationen der vorhergegangenen Schritte, werden die Daten auf dem gewählten USB-Datenträger oder der gewählten Partition gelöscht. Klicken Sie auf **Backup**, um die Sicherung zu beginnen.



Sie werden alle Daten auf dem gewählten USB-Datenträger oder der gewählten Partition verlieren. Vergewissern Sie sich, dass Sie wichtige Daten vorher gesichert haben.

- Wenn die Sicherung der Standard-Umgebung erfolgreich beendet wurde, klicken Sie bitte auf **Reboot**, um das System neu zu starten.

## Benutzen des USB-Datenträgers (USB-Wiederherstellung)

Wenn die Wiederherstellungspartition Ihres Systems beschädigt ist, können Sie einen USB-Datenträger benutzen, um Ihr System in den Werkszustand auf der gesamten Festplatte zurück zu versetzen.

1. Deaktivieren Sie im BIOS die Funktion Boot Booster.
2. Verwenden Sie den USB-Datenträger, auf dem Sie die Werkseinstellungen gespeichert haben.
3. Drücken Sie beim Bootvorgang, wenn der Bildschirm **Please select boot device** erscheint, auf die Taste <ESC> für EeeTop PC oder <F8> für EeeBox PC. Wählen Sie USB:XXXXXX, um vom angeschlossenen USB-Datenträger zu booten.
4. Wählen Sie die gewünschte Sprache aus und klicken Sie auf **Next**.
5. Wählen Sie **Restore** und klicken Sie auf **Next**.
6. Wählen Sie eine Aufgabe und klicken Sie auf **Next**. Optionen:
  - **Restore the OS to the Default Partition only (Betriebssystem nur auf der Standard-Partition wiederherstellen)**

Wählen Sie diese Option, wenn Sie das Betriebssystem nur auf der Standard-Partition wiederherstellen wollen. Diese Option löscht alle Daten auf der Systempartition "C" und behält die Partition "D" unverändert in ihren Zustand.

Nachdem Sie auf **Next** geklickt haben, wird die Standard-Partition angezeigt. Klicken Sie nun erneut auf **Next**.

- **Restore the Whole Hard Disk (Betriebssystem auf gesamter Festplatte wiederherstellen)**

Wählen Sie diese Option, wenn Sie Ihren EeeTop PC/EeeBox PC in den Standard-Werkszustand zurück versetzen wollen. Diese Option löscht alle Daten auf der gesamten Festplatte und erstellt eine neue Systempartition als Laufwerk "C", eine leere Partition als Laufwerk "D" und eine Wiederherstellungspartition.

7. Die Daten auf der Standard-Partition oder der gesamten Festplatte werden abhängig von den vorher gewählten Schritten gelöscht. Klicken Sie auf **Restore**, um die Wiederherstellung zu beginnen.
8. Wenn die Systemwiederherstellung erfolgreich beendet wurde, klicken Sie bitte auf **Reboot**, um das System neu zu starten.

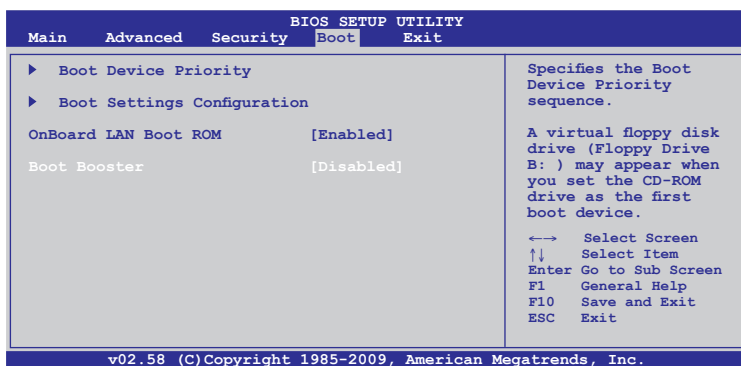
# Boot Booster

Das BIOS-Element Boot Booster hilft Ihnen, die Boot-Zeit Ihres Eee PCs zu verkürzen. Trotzdem müssen Sie dieses Element deaktivieren, bevor Sie Komponenten des Eee PC ändern oder die Systemwiederherstellung von einem USB-Flash-Laufwerk, einem externen optischen Laufwerk oder der versteckten Wiederherstellungspartition ausführen. Folgen Sie den Anweisungen, um Boot Booster zu deaktivieren:

1. Starten Sie das System und drücken Sie während des Boot-Vorgangs auf **<F2>**, um den POST-Bildschirm aufzurufen. Drücken Sie erneut auf **<F2>**, um die BIOS-Einstellungen aufzurufen.
2. **Boot Booster** auf [Disabled] einstellen]



Wenn Sie den POST-Bildschirm bei dieser Vorgehensweise nicht sehen oder das BIOS aufrufen können, starten Sie das System neu und drücken Sie beim Boot-Vorgang wiederholt auf **<F2>**.



3. Drücken Sie auf **<F10>**, um die Konfiguration zu speichern und den Eee Box PC neu zu starten.



Denken Sie daran, Boot Booster nach der Änderung der Hardware oder der Systemwiederherstellung wieder zu aktivieren.

# EC Declaration of Conformity



We, the undersigned,

Manufacturer:	ASUSTek COMPUTER INC.
Address, City:	No. 150, LI-TE RD., PEITOU, TAIPEI 112, TAIWAN R.O.C.
Country:	TAIWAN
Authorized representative in Europe:	ASUS COMPUTER GmbH
Address, City:	HARKORT STR. 21-23, 40880 RATINGEN
Country:	GERMANY

declare the following apparatus:

Product name :	EeeBox PC
Model name :	EeeBox B202, EeeBox EB1012, EeeBox EB1007, EeeBox EB1012P

conform with the essential requirements of the following directives:

## 2004/108/EC-EMC Directive

<input checked="" type="checkbox"/> EN 55022:2006+A1:2007	<input checked="" type="checkbox"/> EN 55024:1998+A1:2001+A2:2003
<input checked="" type="checkbox"/> EN 61000-3-2:2006	<input checked="" type="checkbox"/> EN 61000-3-3:2008
<input type="checkbox"/> EN 55013:2001+A1:2003+A2:2006	<input type="checkbox"/> EN 55020:2007

## 1999/5/EC-R & TTE Directive

<input type="checkbox"/> EN 300 328 V1.7.1(2006-05)	<input checked="" type="checkbox"/> EN 301 489-1 V1.8.1(2008-04)
<input type="checkbox"/> EN 300 440-1 V1.4.1(2008-05)	<input type="checkbox"/> EN 301 489-3 V1.4.1(2002-08)
<input type="checkbox"/> EN 300 440-2 V1.2.1(2008-03)	<input type="checkbox"/> EN 301 489-4 V1.3.1(2002-08)
<input type="checkbox"/> EN 301 511 V9.0.2(2003-03)	<input type="checkbox"/> EN 301 489-7 V1.3.1(2005-11)
<input type="checkbox"/> EN 301 908-1 V3.2.1(2007-05)	<input type="checkbox"/> EN 301 489-9 V1.4.1(2007-11)
<input type="checkbox"/> EN 301 908-2 V3.2.1(2007-05)	<input checked="" type="checkbox"/> EN 301 489-17 V1.3.2(2008-04)
<input type="checkbox"/> EN 301 893 V1.4.1(2005-03)	<input type="checkbox"/> EN 301 489-24 V1.4.1(2007-09)
<input type="checkbox"/> EN 50360:2001	<input type="checkbox"/> EN 302 326-2 V1.2.2(2007-06)
<input type="checkbox"/> EN 50371:2002	<input type="checkbox"/> EN 302 326-3 V1.3.1(2007-09)
<input type="checkbox"/> EN 62311:2008	<input type="checkbox"/> EN 301 357-2 V1.3.1(2006-05)
<input type="checkbox"/> EN 50385:2002	

## 2006/95/EC-LVD Directive

<input checked="" type="checkbox"/> EN 60950-1:2001+A11:2004	<input type="checkbox"/> EN60065:2002+A1:2006
<input type="checkbox"/> EN 60950-1:2006	<input type="checkbox"/> EN 60950-1:2006+A11:2009

## 2009/125/EC-ErP Directive

Regulation (EC) No. 1275/2008	Regulation (EC) No. 278/2009
<input checked="" type="checkbox"/> EN 62301:2005	<input checked="" type="checkbox"/> EN 62301:2005
Regulation (EC) No. 642/2009	
<input type="checkbox"/> EN 62301:2005	

## CE marking



(EC conformity marking)

Position : CEO

Name : Jerry Shen

Declaration Date: May. 27, 2010

Year to begin affixing CE marking:2010

Signature : \_\_\_\_\_

# ASUS Kontaktinformationen

## ASUSTeK COMPUTER INC.

Adresse 15 Li-Te Road, Peitou, Taipei, Taiwan 11259  
Telefon +886-2-2894-3447  
Fax +886-2-2890-7798  
E-Mail info@asus.com.tw  
Webseite www.asus.com.tw

### Technische Unterstützung

Telefon +86-21-38429911  
Online-Support support.asus.com

## ASUS COMPUTER INTERNATIONAL (Amerika)

Adresse 800 Corporate Way, Fremont, CA 94539, USA  
Telefon +1-510-739-3777  
Fax +1-510-608-4555  
Webseite usa.asus.com

### Technische Unterstützung

Telefon +1-812-282-2787  
Support-Fax +1-812-284-0883  
Online-Support support.asus.com

## ASUS COMPUTER GmbH (Deutschland & Österreich)

Adresse Harkort Str. 21-23, 40880 Ratingen, Deutschland  
Fax +49-2102-959911  
Webseite www.asus.de  
Online-Kontakt www.asus.de/sales

### Technische Unterstützung

Komponenten-Telefon +49-1805-010923\*  
System/Notebook/Eee/ +49-1805-010920\*  
LCD-Telefon  
Support-Fax +49-2102-9599-11  
Online-Support support.asus.com

\* 0,14Euro/Minute für Anrufe aus dem deutschen Festnetz,  
Mobilfunk max. 0,42 Euro/Minute

<b>Hersteller:</b>	<b>ASUSTeK Computer Inc.</b>
	<b>Tel:</b> +886-2-2894-3447
	<b>Adresse:</b> No. 150, LI-TE RD., PEITOU, TAIPEI 112, TAIWAN
<b>Authorisierte Niederlassung in Europa</b>	<b>ASUS Computer GmbH</b>
	<b>Adresse:</b> HARKORT STR. 21-23, 40880 RATINGEN, GERMANY