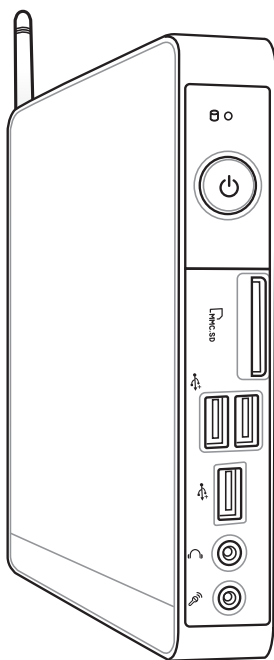


EeeBox

EeeBox PC

Manuale Utente



Italiano

EeeBox Serie B2 / Serie EB

I6691

Quarta Edizione V4

Luglio 2011

Copyright © 2011 ASUSTeK COMPUTER INC. Tutti i Diritti Riservati.

Alcuna parte di questo manuale, compresi i prodotti e i software in esso descritti, può essere riprodotta, trasmessa, trascritta, archiviata in un sistema di recupero o tradotta in alcuna lingua, in alcuna forma e in alcun modo, fatta eccezione per la documentazione conservata dall'acquirente, a scopi di backup, senza l'espressa autorizzazione scritta di ASUSTeK COMPUTER INC. ("ASUS").

I prodotti e nomi delle aziende che compaiono in questo manuale possono o meno essere marchi registrati o diritti d'autore delle rispettive aziende, e sono usati solo a scopo identificativo. Tutti i marchi sono di proprietà dei rispettivi proprietari.

E' stato compiuto ogni sforzo per assicurare la correttezza e l'aggiornamento dei contenuti di questo manuale. Tuttavia, il produttore non offre alcuna garanzia in merito all'accuratezza di tali contenuti e si riserva il diritto di modificarli senza preavviso.

Condizioni e Limiti di Copertura della Garanzia sul Prodotto

Le condizioni di garanzia variano a seconda del tipo di prodotto e sono specificatamente indicate nel Certificato di Garanzia allegato, cui si fa espresso rinvio.

Inoltre la presente garanzia non è valida in caso di danni o difetti dovuti ai seguenti fattori: (a) uso non idoneo, funzionamento o manutenzione improprio, incluso senza limitazioni l'utilizzo del prodotto con una finalità diversa da quella conforme alle istruzioni di ASUSTeK COMPUTER INC. in merito all'idoneità di utilizzo e alla manutenzione; (b) installazione o utilizzo del prodotto in modo non conforme agli standard tecnici o di sicurezza vigenti nell'Area Economica Europea e in Svizzera; (c) collegamento a rete di alimentazione con tensione non corretta; (d) utilizzo del prodotto con accessori di terzi, prodotti o dispositivi ausiliari o periferiche; (e) tentativo di riparazione effettuato da una qualunque terza parte diversa dai centri di assistenza ASUSTeK COMPUTER INC. autorizzati; (f) incidenti, fulmini, acqua, incendio o qualsiasi altra causa il cui controllo non dipende da ASUSTeK COMPUTER INC.; abuso, negligenza o uso commerciale.

La presente Garanzia non è valida per l'assistenza tecnica o il supporto per l'utilizzo del prodotto, compreso l'utilizzo dell'hardware o del software. L'assistenza e il supporto disponibili (se previsti), nonché le spese e gli altri termini relativi all'assistenza e al supporto (se previsti) verranno specificati nella documentazione destinata al cliente fornita a corredo con il Prodotto.

E' responsabilità dell'utente, prima ancora di richiedere l'assistenza, effettuare il backup dei contenuti presenti sul Prodotto, inclusi i dati archiviati o il software installato nel prodotto. ASUSTeK COMPUTER INC. non è in alcun modo responsabile per qualsiasi danno, perdita di programmi, dati o altre informazioni archiviate su qualsiasi supporto o parte del prodotto per il quale viene richiesta l'assistenza; ASUSTeK COMPUTER INC. non è in alcun modo responsabile delle conseguenze di tali danni o perdite, incluse quelle di attività, in caso di malfunzionamento di sistema, errori di programmi o perdita di dati.

E' responsabilità dell'utente, prima ancora di richiedere l'assistenza, eliminare eventuali funzioni, componenti, opzioni, modifiche e allegati non coperti dalla presente Garanzia, prima di far pervenire il prodotto a un centro servizi. ASUSTeK COMPUTER INC. ASUSTeK COMPUTER INC. non è in alcun modo responsabile di qualsiasi perdita o danno ai componenti sopra descritti.

ASUSTeK COMPUTER INC. non è in alcun modo responsabile di eliminazioni, modifiche o alterazioni ai contenuti presenti sul Prodotto compresi eventuali dati o applicazioni prodottesi durante le procedure di riparazione del Prodotto stesso. Il Prodotto verrà restituito all'utente con la configurazione originale di vendita, in base alle disponibilità di software a magazzino.

Licenza Software

I prodotti ASUS possono essere corredati da software, secondo la tipologia del prodotto. I software, abbinati ai prodotti, sono in versione "OEM": il software OEM viene concesso in licenza all'utente finale, come parte integrante del prodotto; ciò significa che non può essere trasferito ad altri sistemi hardware e che, in caso di rottura, di furto o in ogni altra situazione che lo renda inutilizzabile, anche la possibilità di utilizzare il prodotto OEM viene compromessa.

Chiunque acquisti, unitamente al prodotto, un software OEM, è tenuto ad osservare i termini e le condizioni del contratto di licenza tra il proprietario del software e l'utente finale, denominato "EULA" (End User Licence Agreement), visualizzato a video, durante la fase di installazione del software stesso. Si avvisa che l'accettazione, da parte dell'utente, delle condizioni dell'EULA, ha luogo al momento dell'installazione del software stesso.

Sommario

Comunicazioni.....	7
Restrizione delle Bande di Frequenza Wireless (Francia).....	9
Avviso Marchio CE.....	11
Marchio CE per dispositivi senza WLAN/Bluetooth	11
Marchio CE per dispositivi con WLAN/Bluetooth	11
Canali Wireless Operativi per le Diverse Regioni	11
Informazioni in materia di Sicurezza.....	12
Certificazione ENERGY STAR	15
Note sul Manuale	15
Benvenuti	16
Contenuto della Confezione	16
Descrizione di EeeBox PC.....	17
Lato Frontale.....	17
Lato Posteriore.....	19
Lato Superiore.....	21
Come Utilizzare l'Antenna Wireless.....	22
Installazione del Telecomando (su modelli selezionati)	23
Montaggio di EeeBox PC.....	24
Montaggio del Piedistallo.....	24
Montaggio di EeeBox PC su un Monitor.....	25
Installazione di EeeBox PC.....	26
Connessione con un Display.....	26
Connessione con Dispositivi USB.....	26
Connessione con un Dispositivo di Rete	27
Accensione del Sistema.....	28

Sommario

Utilizzo di EeeBox PC29

Configurazione Connessione Wireless.....	29
Configurazione Connessione via Cavo	30
Connessione Wireless Bluetooth (su modelli selezionati).....	34
Configurazione Uscita Audio con un Dispositivo HDMI	36
ASUS Easy Update	38
TotalMedia Center	39
Menu Principale.....	39
Giochi.....	39
Film.....	40
Musica	40
Foto	41
Video.....	41
TotalMedia Theater 3.....	42

Ripristino del Sistema43

Tramite Partizione di Ripristino	43
Ripristino del Sistema Operativo sulla Partizione Predefinita (Ripristino con F9).....	43
Copia di Riserva delle Impostazioni Predefinite su Unità USB (Backup con F9)	44
Utilizzo di un Dispositivo di Archiviazione USB (Ripristino via USB)	45
Boot Booster	46

Comunicazioni

Dichiarazione della FCC (Federal Communications Commission)

Questo apparecchio rispetta i requisiti indicati nel regolamento FCC Parte 15. Il funzionamento è soggetto alle seguenti due condizioni:

- Questo apparecchio non causa interferenze dannose
- Questo apparecchio accetta qualsiasi interferenza ricevuta, comprese quelle che potrebbero causare un comportamento indesiderato.

I collaudi cui è stato sottoposto questo apparecchio ne dimostrano la conformità ai limiti stabiliti per i dispositivi digitali di Classe B, come indicato dalla parte 15 delle Norme FCC. Questi limiti sono stati definiti per offrire una ragionevole protezione contro interferenze dannose quando l'apparecchio viene usato in ambienti residenziali. Questo apparecchio genera, usa e può emettere energia in radiofrequenza e, se non viene installato e utilizzato come indicato dal manuale d'uso, può provocare interferenze dannose alle comunicazioni radio. Non è tuttavia possibile garantire che non si verifichino interferenze in casi particolari. Se questo apparecchio causa interferenze dannose alla ricezione di programmi radiofonici e televisivi, fatto verificabile spegnendo e riaccendendo l'apparecchio stesso, si consiglia all'utente di provare a correggere l'interferenza in uno o più dei modi seguenti:

- Riorientare o riposizionare l'antenna di ricezione.
- Allontanare l'apparecchio dal ricevitore.
- Collegare l'apparecchio ad una diversa presa di corrente in modo che apparecchio e ricevitore si trovino su circuiti diversi.
- Consultare il rivenditore o un tecnico radio/TV qualificato per ulteriore assistenza

ATTENZIONE: Qualsiasi cambiamento o modifica non espressamente approvata dal garante del dispositivo potrebbe far decadere il diritto dell'utente all'utilizzo di questo apparecchio.

Avvertenza contro l'esposizione a RF

Questo apparecchio deve essere installato e utilizzato attenendosi alle istruzioni fornite, mentre l'antenna(e) utilizzata(e) per questo trasmettitore deve essere installata in modo da creare una distanza di almeno 20cm. da tutte le persone e non essere collocata o funzionare insieme ad altre antenne o trasmettitori. Gli utenti finali e il personale addetto all'installazione devono avere le istruzioni sul montaggio dell'antenna e sulle condizioni operative del trasmettitore, in modo da rispettare le normative in materia di esposizione a RF.

Dichiarazione di Conformità (Direttiva R&TTE 1999/5/EC)

Sono stati soddisfatti i seguenti requisiti, considerati attinenti e sufficienti:

- Requisiti essenziali [Articolo 3]
- Requisiti di protezione per la salute e sicurezza [Articolo 3.1a]
- Testato per la sicurezza elettrica secondo [EN 60950]
- Requisiti di protezione per la compatibilità elettromagnetica [Articolo 3.1b]
- Testato per la compatibilità elettromagnetica [EN 301 489-1] & [EN 301]
- Testato per la compatibilità elettromagnetica [EN 301 489-1] & [EN 301 489-17]
- Utilizzo effettivo dello spettro radio come in [Articolo 3.2]
- Testato per i test radio secondo [EN 300 328-2]

Restrizione delle Bande di Frequenza Wireless (Francia)

Alcune zone della Francia hanno bande di frequenza limitate. In questi casi la potenza massima all'interno è di:

- 10mW per l'intera banda dei 2.4 GHz (2400 MHz-2483.5 MHz)
- 100mW per le frequenze tra 2446.5 MHz e 2483.5 MHz



I canali compresi tra 10 e 13 operano nella banda dei 2446.6 MHz e 2483.5 MHz.

L'utilizzo all'esterno è limitato. Nelle proprietà private o nelle proprietà private di persone pubbliche, l'utilizzo è soggetto alla procedura di autorizzazione preliminare concessa dal Ministero della Difesa, e con la potenza massima autorizzata di 100mW nella banda dei 2446.5-2483.5 MHz. Non è autorizzato l'utilizzo all'esterno in proprietà pubbliche.

Nei dipartimenti elencati di seguito, per l'intera banda dei 2.4 GHz:

- La potenza massima autorizzata all'interno è di 100mW
- La potenza massima autorizzata all'interno è di 10mW

Nei dipartimenti in cui è permesso l'utilizzo della banda dei 2400-2483.5 MHz con un EIRP inferiore a 100mW all'interno e inferiore a 10mW all'esterno:

01 Ain	02 Aisne	03 Allier
05 Hautes Alpes	08 Ardennes	09 Ariège
11 Aude	12 Aveyron	16 Charente
24 Dordogne	25 Doubs	26 Drôme
32 Gers	36 Indre	37 Indre et Loire
41 Loir et Cher	45 Loiret	50 Manche
55 Meuse	58 Nièvre	59 Nord
60 Oise	61 Orne	63 Puy du Dôme
64 Pyrénées Atlantique	66 Pyrénées Orientales	
67 Bas Rhin	68 Haut Rhin	
70 Haute Saône	71 Saône et Loire	
75 Paris	82 Tarn et Garonne	
84 Vaucluse	88 Vosges	89 Yonne
90 Territoire de Belfort	94 Val de Marne	

Questo requisito è soggetto a cambiare nel tempo, permettendo l'utilizzo della scheda LAN wireless in più aree all'interno della Francia. Consultare ART per le informazioni più aggiornate (www.art-telecom.fr)



La Scheda WLAN trasmette a meno di 100mW, ma a più di 10mW.

Dichiarazione del Ministero delle Comunicazioni Canadese

Questo apparecchio digitale non supera i limiti di classe B per emissioni radio, da parte di apparecchiature digitali, prescritti nel Regolamento sulle Interferenze Radio del Ministero delle Comunicazioni Canadese.

Questo apparecchio digitale di classe B è conforme alla normativa canadese ICES-003.

Dichiarazione IC sull'Esposizione alle Radiazioni per il Canada

Il presente apparecchio è conforme ai limiti IC per esposizione alle radiazioni, evidenziati per un ambiente non controllato. Per uniformarsi ai requisiti di conformità IC per l'esposizione a RF, si è pregati di evitare il diretto contatto con l'antenna trasmittente, quando è in fase di trasmissione. L'utente finale deve seguire le istruzioni operative specificate, in modo da soddisfare tale requisito.

Le operazioni sono soggette alle seguenti due condizioni:

- Questo apparecchio non causa interferenze dannose
- Questo apparecchio accetta qualsiasi interferenza ricevuta, comprese quelle che potrebbero causare un comportamento indesiderato.

Nota sul Prodotto da parte di Macrovision Corporation

Questo prodotto contiene tecnologia protetta dai diritti d'autore, grazie ai diritti di alcuni brevetti degli U.S.A. ed altri diritti di proprietà in possesso di Macrovision Corporation e di altri proprietari di diritti. L'utilizzo di questa tecnologia protetta dai diritti d'autore deve essere autorizzato da Macrovision Corporation ed è consentito solamente per uso personale ed altri usi limitati a meno che non si disponga dell'autorizzazione di Macrovision Corporation. Manomissione e smontaggio sono proibiti.

Comunicazione REACH

Nel rispetto del regolamento REACH (Registration, Evaluation, Authorisation and Restriction of Chemicals), le sostanze chimiche contenute nei prodotti ASUS sono state pubblicate nel sito web ASUS REACH <http://csr.asus.com/english/REACH.htm>

Avviso Marchio CE



Marchio CE per dispositivi senza WLAN/Bluetooth

Questa versione del dispositivo è conforme ai requisiti previsti dalla direttiva EEC 2004/108/EC "Electromagnetic compatibility" (Compatibilità elettromagnetica) e 2006/95/EC "Low voltage directive" (Direttiva per i Sistemi in Bassa Tensione).



Marchio CE per dispositivi con WLAN/Bluetooth

Questo apparecchio è conforme ai requisiti previsti dalla direttiva 1999/5/EC del Consiglio e del Parlamento Europeo del 9 Marzo 1999, che regola le apparecchiature radio e le apparecchiature terminali di telecomunicazione e il reciproco riconoscimento della loro conformità.

Canali Wireless Operativi per le Diverse Regioni

N. America	2.412-2.462 GHz	Ch01 - CH11
Giappone	2.412-2.484 GHz	Ch01 - Ch14
Europa ETSI	2.412-2.472 GHz	Ch01 - Ch13

Informazioni in materia di Sicurezza

EeeBox PC è stato realizzato e testato per soddisfare i nuovissimi standard di sicurezza per apparecchiature IT. Tuttavia, per garantirne l'osservanza, è importante leggere le seguenti norme di sicurezza.

Installazione del Sistema

- Prima di utilizzare il sistema, leggere e seguire tutte le istruzioni contenute nella documentazione.
- Non utilizzare questo prodotto in prossimità di acqua o di sorgenti di calore, come un radiatore.
- Installare il sistema su una superficie stabile, utilizzando il piedistallo in dotazione. Mai utilizzare il sistema senza il piedistallo
- I fori e le scanalature sul telaio servono per la ventilazione. Non ostruire o coprire tali aperture. Assicurarsi di lasciare un ampio spazio intorno al sistema per la ventilazione. Mai inserire oggetti di alcun tipo sulle scanalature/fori destinati alla ventilazione.
- Utilizzare il prodotto in ambienti a temperature comprese fra 0°C e 35°C.
- In caso di impiego di un cavo di estensione, assicurarsi che l'ampereaggio totale dei dispositivi inseriti non superi quello di Eee Box PC.

Precauzioni d'Uso

- Non camminare sul cavo di alimentazione e non lasciare alcun oggetto su di esso.
- Non versare acqua o altri liquidi sul sistema.
- Quando il sistema è spento, continua a circolare un seppur minimo flusso di corrente elettrica. Prima di pulire il sistema, disinserire sempre tutti i cavi (alimentazione, modem e di rete) dalle prese elettriche.
- Se si verificano i seguenti problemi tecnici, disinserire il cavo di alimentazione e contattare un tecnico qualificato o il proprio rivenditore.
 - La spina o il cavo di alimentazione sono danneggiati.

- Un liquido è stato rovesciato nel sistema.
- Il sistema non funziona correttamente, pur attenendosi alle istruzioni operative.
- Il sistema è caduto o il cabinet è stato danneggiato.
- Le prestazioni del sistema non sono conformi.

Avvertenza Batteria Ioni-Litio

ATTENZIONE: Pericolo di esplosione se la batteria è sostituita in modo non corretto. Sostituire solo con un tipo uguale o equivalente consigliato dal produttore. Eliminare le batterie utilizzate come da istruzioni del fabbricante.

AVVERTENZA SUI PRODOTTI LASER PRODOTTO LASER CLASSE 1

NON DISASSEMBLARE La garanzia non si applica ai prodotti disassemblati dagli utenti



NON gettare EeeBox PC nei rifiuti comunali. Il prodotto è stato progettato per consentire un opportuno riutilizzo dei componenti e il riciclaggio del materiale. Il simbolo del bidone sbarrato, con le ruote, come da figura, indica che il prodotto (apparecchio elettrico o elettronico e batterie a bottone contenenti mercurio) non deve essere gettato nei rifiuti comunali. Controllare le normative locali in materia di smaltimento dei prodotti elettronici.



NON gettare la batteria nei rifiuti comunali. Il simbolo del bidone sbarrato, con le ruote, come da figura, indica che la batteria non deve essere gettata nei rifiuti comunali. Verificare con il servizio di assistenza tecnica nazionale le modalità di sostituzione delle batterie.

Etichetta Ecologica dell'Unione Europea



Questo EeeBox PC è stato premiato con l'etichetta del Fiore dell'Unione Europea, indicante che il prodotto possiede le seguenti caratteristiche:

1. Consumo ridotto di energia durante l'uso e in modalità stand-by.
2. Uso limitato di metalli pesanti tossici.
3. Uso limitato di sostanze nocive per l'ambiente e la salute.
4. Impiego ridotto di risorse naturali con l'invito a riciclare il materiale.
5. Durata maggiore del prodotto, tramite la disponibilità di pezzi di ricambio.
6. Riduzione dei rifiuti solidi tramite la politica del take-back.

Per ulteriori informazioni sull'etichetta del Fiore dell'Unione Europea, visitare il sito dell'Etichetta Ecologica dell'Unione Europea, alla pagina: <http://europa.eu.int/ecolabel>.

Ritiro e Riciclaggio

I vecchi computer, portatili e altre apparecchiature elettroniche contengono sostanze chimiche nocive, che possono essere dannose per l'ambiente, quando interrati nelle discariche dei comuni rifiuti urbani. Attraverso il riciclaggio, le parti in metallo e in plastica ed i componenti dei vecchi computer vengono decomposti e riutilizzati per fabbricare nuovi prodotti, proteggendo l'ambiente da emissioni incontrollate di sostanze chimiche pericolose.

ASUS lavora con i fornitori di prodotti riciclabili, con standard elevati, per proteggere l'ambiente, garantire la sicurezza dei lavoratori e rispettare le normative internazionali in materia. Il nostro impegno nel riciclaggio di vecchi dispositivi risponde all'esigenza di collaborare in modi diversi alla preservazione del patrimonio ambientale.

Per ulteriori informazioni sul riciclaggio dei prodotti ASUS, visitare la pagina Green ASUS Takeback and Recycling (<http://green.asus.com/english/takeback.htm>).

Certificazione ENERGY STAR



ENERGY STAR è un programma congiunto dell'agenzia americana per la protezione ambientale (U.S. Environmental Protection Agency) e del ministero statunitense per l'energia (U.S. Department of Energy) che mira a proteggere l'ambiente attraverso l'impiego di prodotti ecologici, più efficienti dal punto di vista energetico.

Tutti i prodotti ASUS con il logo ENERGY STAR sono conformi agli standard ENERGY STAR, per una riduzione dei consumi ed un miglior utilizzo di energia in funzione delle prestazioni. La funzione di gestione dell'alimentazione è attivata per impostazione predefinita. Il monitor e il computer sono impostati per entrare automaticamente in modalità sospensione, dopo 15 e 30 minuti di inattività. Per attivare il computer, cliccare il mouse o premere un tasto qualunque sulla tastiera.

Per approfondimenti sull'argomento, visitare il sito internet <http://www.energy.gov/powermanagement>. Per ulteriori informazioni sul programma congiunto ENERGY STAR, visitare il sito: <http://www.energystar.gov>.



Energy Star NON è supportato sui prodotti in base FreeDOS e Linux.

Note sul Manuale

Per essere sicuri di eseguire certe operazioni in modo corretto, ricordare la seguente simbologia, ricorrente in tutto il manuale.



AVVERTENZA: Informazioni importanti per un utilizzo sicuro del dispositivo.



IMPORTANTE: Istruzioni da seguire OBBLIGATORIAMENTE per completare un'operazione.



SUGGERIMENTO: Informazioni utili di ausilio nel completamento di un'attività.


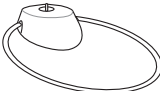

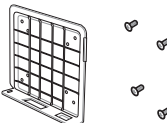
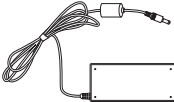





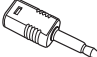



NOTA: Informazioni aggiuntive per situazioni particolari.

Benvenuti

Complimenti per l'acquisto di EeeBox PC. L'illustrazione sottostante mostra il contenuto della confezione del nuovo EeeBox PC. Contattare il rivenditore, in caso di danno o smarrimento di uno degli articoli indicati di seguito.

Contenuto della Confezione

		
EeeBox PC	Piedistallo	Telecomando (opzionale)
		
Pacch.viti e ripiano VESA (opzionale)	Adattatore AC	Cavo di Alimentazione
		
Garanzia	Guida Rapida	Ricevitore IR (opzionale)
		
Cavo HDMI (opzionale)	Mini jack x adatt. S/PDIF (opzionale)	Adattatore HDMI-DVI (opzionale)

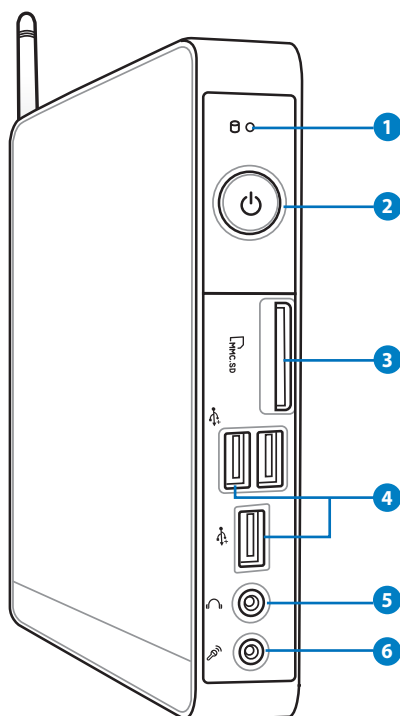


- Le illustrazioni del telecomando e del ricevitore IR sono puramente indicative. Le specifiche del prodotto variano in base al paese di distribuzione.
- In caso di mancato o errato funzionamento del dispositivo o dei suoi componenti, in condizioni di normale e corretto utilizzo, durante il periodo di garanzia, consegnare il certificato di garanzia al Centro Assistenza ASUS per la sostituzione dei componenti difettosi.

Descrizione di EeeBox PC

Lato Frontale

Riferirsi alla figura sottostante per identificare i componenti su questo lato del sistema.



1 LED Disco Rigido

Il LED del disco rigido lampeggia in fase di scrittura o lettura dati dal disco rigido.

2 Pulsante di Accensione

Il pulsante di accensione consente di ACCENDERE e SPEGNERE il sistema.

3 Slot per Schede di Memoria

Il lettore di schede di memoria integrato è in grado di leggere le schede MMC/SD/SDHC, utilizzate in dispositivi come fotocamere digitali, lettori MP3, telefoni cellulari e PDA.

4 Porta USB

La porta USB (Universal Serial Bus) è compatibile con i dispositivi USB, come tastiere, dispositivi di puntamento, videocamere e dischi rigidi. USB consente a molti dispositivi di operare contemporaneamente su uno stesso computer, tramite periferiche che funzionano come hub o siti plugin aggiuntivi.

5 Jack Uscita Cuffie/Audio

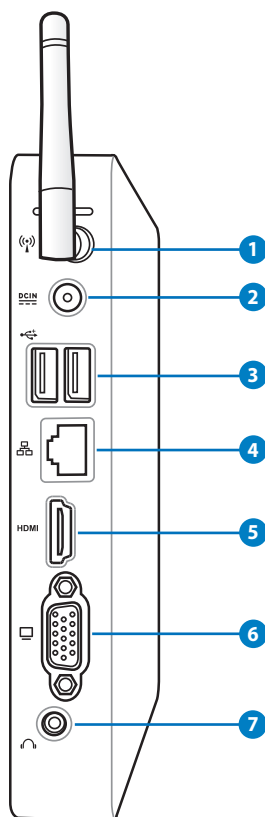
Il jack per cuffie stereo (3.5mm) è utilizzato per collegare il segnale audio in uscita del sistema con altoparlanti amplificati o cuffie.

6 Jack Microfono

Il jack per il microfono è stato progettato per collegare un microfono esterno, in occasione di video conferenze, narrazioni vocali o semplici registrazioni audio.

Lato Posteriore

Riferirsi alla figura sottostante per identificare i componenti presenti su questo lato del sistema.



1 Jack Antenna Wireless

Questo jack è utilizzato per collegare l'antenna wireless in dotazione, in modo da migliorare la ricezione del segnale wireless.

2 Ingresso Alimentazione (DC 19V)

L'adattatore in dotazione converte la corrente elettrica alternata di rete in corrente continua da utilizzare con questo jack. L'energia elettrica fornita attraverso questo jack alimenta il PC. Per evitare danni al PC, utilizzare sempre l'adattatore in dotazione.



Quando in uso, l'adattatore può diventare piuttosto caldo. Non coprire l'adattatore e tenerlo lontano dal corpo.

3 Porta USB

La porta USB (Universal Serial Bus) è compatibile con i dispositivi USB, come tastiere, dispositivi di puntamento, videocamere e dischi rigidi. USB consente a molti dispositivi di operare contemporaneamente su uno stesso computer, tramite periferiche che funzionano come hub o siti plugin aggiuntivi.

4 Porta LAN

La porta RJ-45 LAN a otto pin supporta un cavo standard Ethernet per la connessione alla rete locale.

5 Porta HDMI

La porta HDMI (High Definition Multimedia Interface) supporta un dispositivo Full-HD, come un monitor o una TV LCD per consentire la visualizzazione su un schermo esterno di maggiori dimensioni.

6 Usclta Display (Monitor)

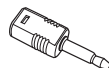
La porta monitor di tipo D-sub a 15-pin consente il collegamento di una periferica compatibile standard VGA, quale un monitor o un proiettore per la visualizzazione su un display esterno di maggiori dimensioni.

7 Jack Uscita Audio (S/PDIF Out)

Inserire un cavo audio con mini-jack da 3.5mm in questo jack per il trasferimento audio analogico o digitale.

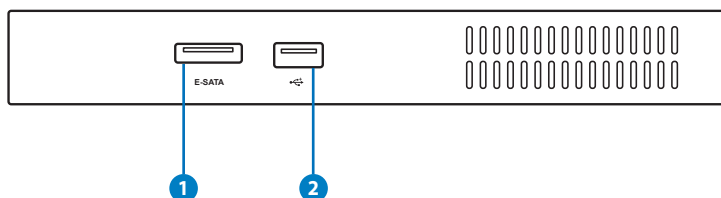


Per la funzione S/PDIF Out, utilizzare il mini jack in dotazione per adattatore S/PDIF da collegare all'amplificatore.



Lato Superiore

Riferirsi alla figura sottostante per identificare i componenti presenti su questo lato del sistema.



1 ESATA Porta E-SATA

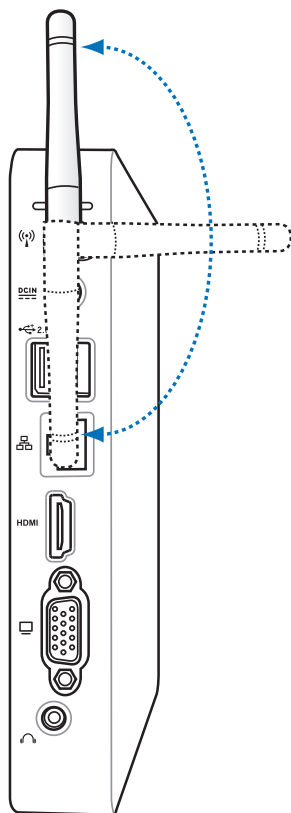
SATA Esterna o eSATA consente il collegamento esterno a dispositivi Serial-ATA in origine progettati per un impiego all'interno del computer. E' sino a sei volte più veloce dell'attuale USB 2.0 & 1394 per operazioni di archiviazione esterna ed è anche sostituibile a caldo mediante connettori e cavi schermati lunghi sino a due metri.

2 Porta USB

La porta USB (Universal Serial Bus) è compatibile con i dispositivi USB, come tastiere, dispositivi di puntamento, videocamere e dischi rigidi. USB consente a molti dispositivi di operare contemporaneamente su uno stesso computer, tramite periferiche che funzionano come hub o siti plugin aggiuntivi.

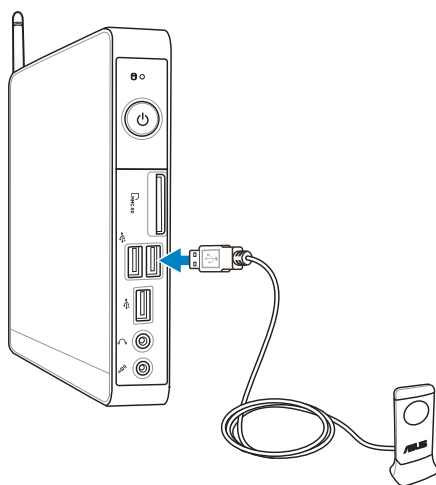
Come Utilizzare l'Antenna Wireless

L'antenna wireless si collega a EeeBox PC per migliorare la ricezione dei segnali wireless. Non ruotare l'antenna wireless oltre 180°-270° per evitare che sia danneggiata.



Installazione del Telecomando (su modelli selezionati)

1. Inserire il ricevitore IR in una delle porte USB di EeeBox PC.
2. Porre il ricevitore IR su una superficie stabile.
3. Durante l'uso, puntare il telecomando verso il ricevitore.

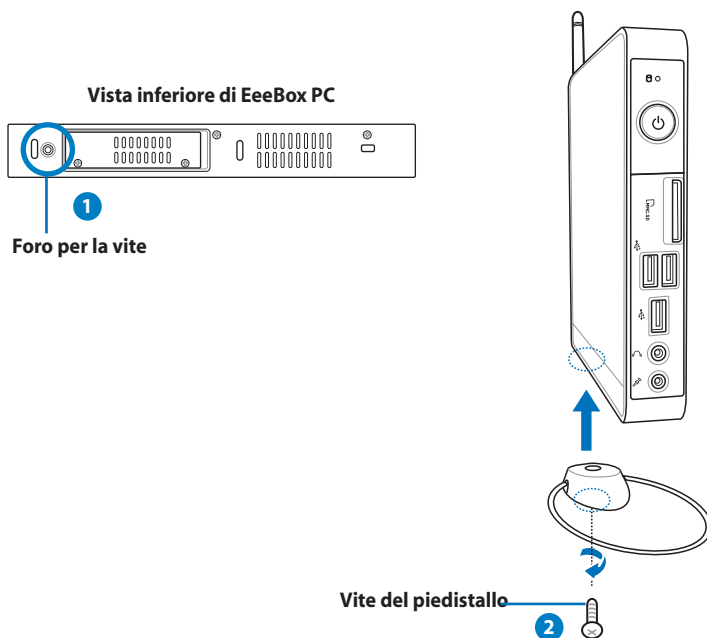


Montaggio di EeeBox PC

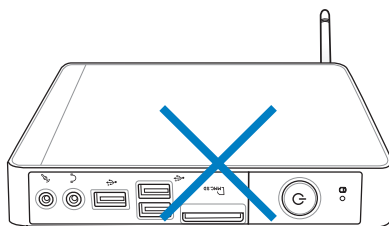
Montaggio del Piedistallo

Porre EeeBox PC in posizione verticale sul piedistallo in dotazione.

1. Individuare il foro per la vite sul lato inferiore di EeeBox PC.
2. Allineare la vite del piedistallo con il foro per la vite del PC, quindi fissare il piedistallo al PC con una moneta.



Non collocare EeeBox PC su un piano senza il piedistallo.



Montaggio di EeeBox PC su un Monitor

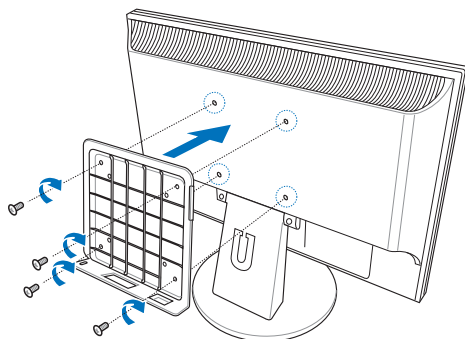
E' inoltre possibile installare EeeBox PC sul retro di un monitor.

A questo fine:

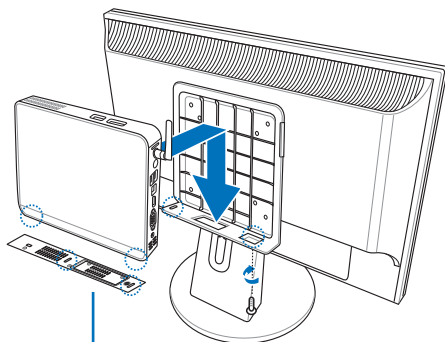
1. Fissare il ripiano per il montaggio VESA al monitor con quattro viti (HNM/M4 x 8).



Per l'installazione del ripiano per il montaggio VESA, il monitor deve essere conforme allo standard VESA75 o VESA100.



2. Collocare EeeBox PC sul ripiano VESA, prestando attenzione al corretto allineamento, poi fissare il PC al ripiano VESA con la stessa vite utilizzata per fissare il piedistallo al PC.



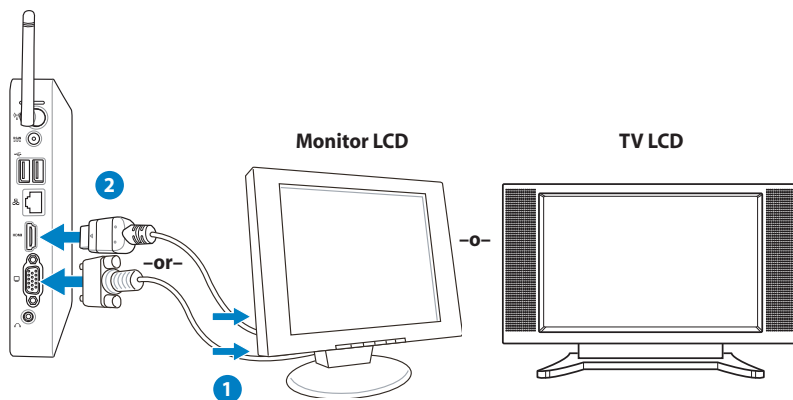
Lato inferiore di EeeBox PC

Installazione di EeeBox PC

Prima di utilizzare EeeBox PC, è necessario collegare le periferiche.

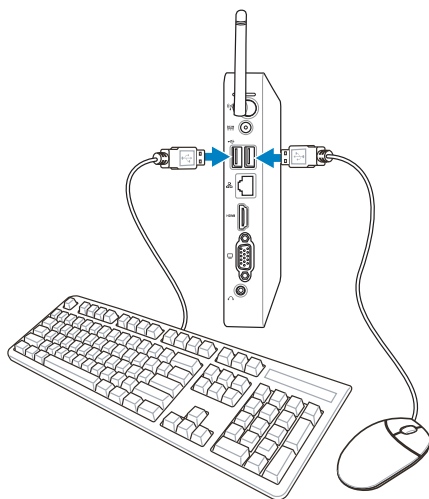
Connessione con un Display

Collegare un'estremità del cavo HDMI/VGA ad una TV LCD o ad un monitor LCD (1) e l'altra estremità alla porta **Uscita HDMI/Display (Monitor)** sul pannello posteriore del sistema (2).



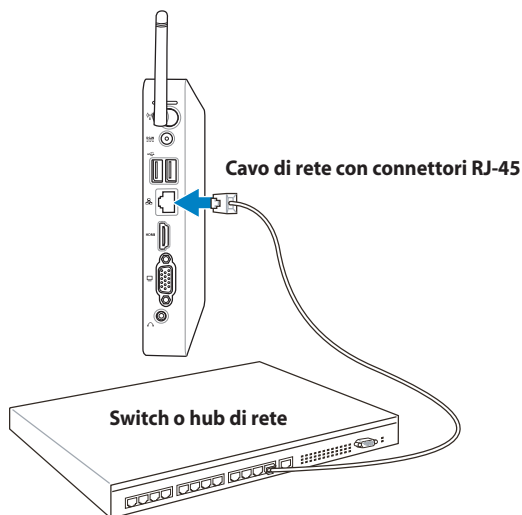
Connessione con Dispositivi USB

Collegare dispositivi USB, come tastiere con o senza cavo (a seconda del paese), mouse e stampanti, alle porte **USB** sul pannello posteriore del sistema.



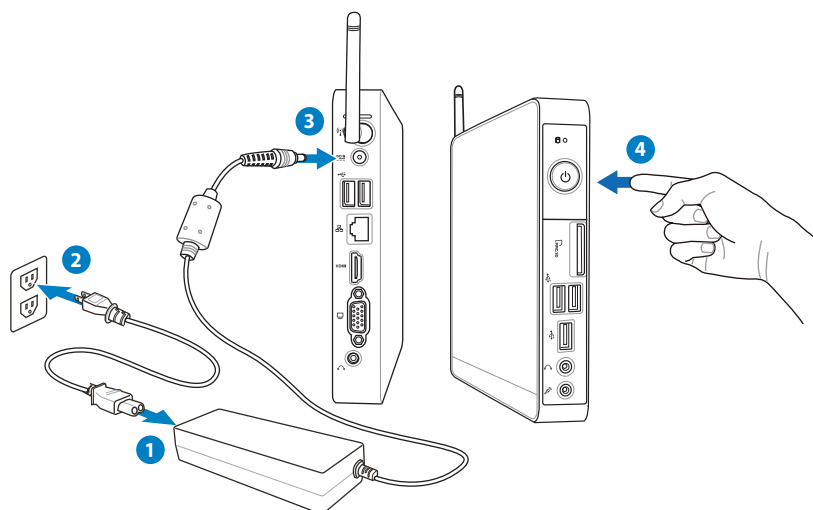
Connessione con un Dispositivo di Rete

Collegare un'estremità del cavo di rete alla porta **LAN** sul pannello posteriore del sistema e l'altra estremità ad un hub o switch.



Accensione del Sistema

Collegare l'adattatore AC in dotazione al jack **DC IN** sul pannello posteriore del sistema, quindi premere il **pulsante di accensione** sul pannello frontale per accendere il sistema.



- Quando EeeBox PC non è in funzione, disinserire l'adattatore di corrente o disattivare la presa AC per ridurre i consumi.
- Regolare le opzioni di risparmio energetico nel pannello di controllo di Window®. Questo per garantire che EeeBox PC sia impostato in una modalità a basso consumo e sia, al tempo stesso, completamente operativo.



Per accedere alla configurazione del BIOS, premere ripetutamente **<F2>** all'avvio.

Utilizzo di EeeBox PC



Tutte le schermate di questa sezione sono puramente indicative. Le schermate effettive variano in base ai sistemi operativi. Per informazioni più aggiornate, visitare il sito ASUS all'indirizzo www.asus.com.

Configurazione Connessione Wireless

Per la connessione a una rete wireless, procedere come di seguito:




Per ragioni di sicurezza, **NON** collegarsi ad una rete non protetta. Altrimenti, le informazioni trasmesse senza crittografia potrebbero essere visibili ad altri.


1. Cliccare sull'icona di rete wireless con la stella arancione  in area di notifica di Windows®.

2. Selezionare dall'elenco il punto di accesso senza fili a cui collegarsi e cliccare **Connetti** per stabilire la connessione.



Se non si trova il punto di accesso, cliccare sull'icona **Aggiorna**  nell'angolo superiore destro per cercare di nuovo nell'elenco.




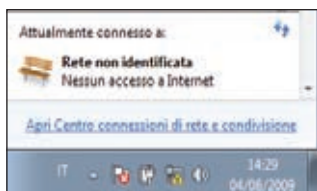
3. In fase di connessione, potrebbe essere richiesto l'inserimento di una password.
4. La connessione così stabilita viene visualizzata nell'elenco.
5. L'icona della rete wireless  compare in area di notifica.

Configurazione Connessione via Cavo

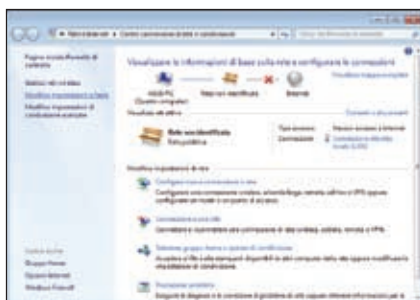
Per stabilire una rete via cavo, procedere come di seguito:

Connessione di rete con IP dinamico / PPPoE :

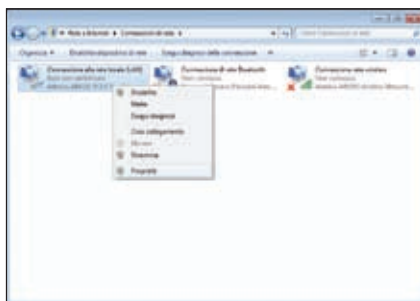
1. Cliccare sull'icona di rete con il triangolo di avvertenza di colore giallo  in area di notifica di Windows® e selezionare **Apri Centro connessioni di rete e condivisione**.



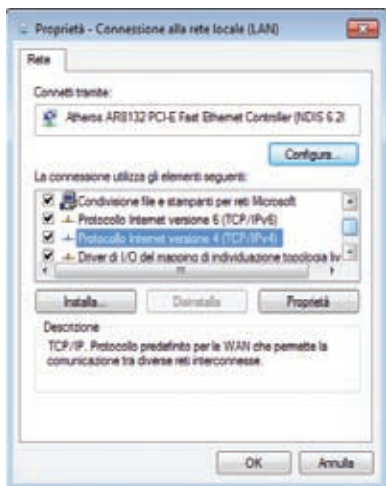
2. Cliccare **Modifica impostazioni scheda** nel pannello blu sul lato sinistro.



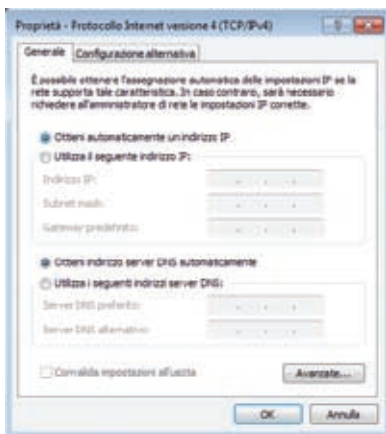
3. Con il tasto di destra, cliccare su **Connessione alla rete locale (LAN)** e selezionare **Proprietà**.



4. Selezionare **Protocollo Internet Versione 4(TCP/IPv4)** e cliccare **Proprietà**.

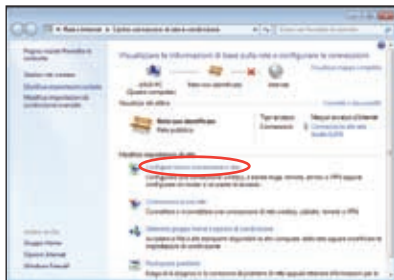


5. Cliccare **Ottieni automaticamente un indirizzo IP** e poi premere **OK**.

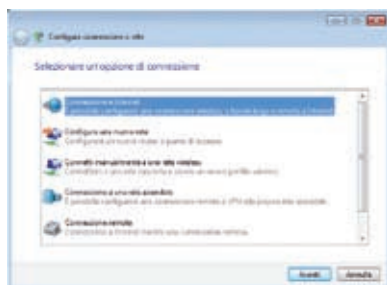


(Se si utilizza PPPoE, continuare con la procedura di seguito):

6. Ritornare a **Centro connessioni di rete e condivisione** e poi cliccare **Configura nuova connessione o rete**.



7. Selezionare **Connessione a Internet** e premere **Avanti**.



8. Selezionare **Banda larga (PPPoE)** e cliccare **Avanti**.



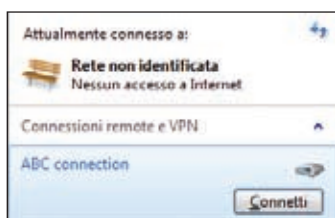
9. Inserire Nome Utente, Password e nome della Connessione. Premere **Connetti**.



10. Cliccare **Chiudi** per terminare la configurazione.



11. Cliccare sull'icona di rete nella barra delle applicazioni e cliccare sulla connessione appena creata.

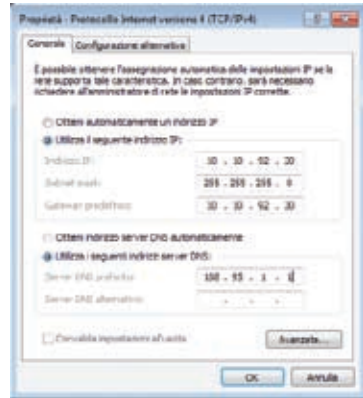


12. Inserire nome utente e password. Premere **Connetti** per collegarsi a Internet.



Connessione di rete con IP statico:

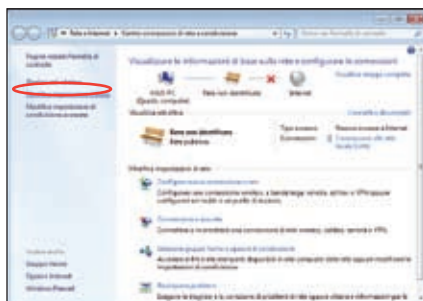
1. Ripetere i passaggi 1–4 del paragrafo Connessione di rete con IP dinamico / PPPoE per avviare la configurazione di rete dell'IP statico.
2. Cliccare **Utilizza il seguente indirizzo IP**.
3. Inserire indirizzo IP, Subnet mask e Gateway, forniti dall'ISP (Internet Service Provider).
4. Se necessario, inserire l'indirizzo del server DNS preferito e l'indirizzo alternativo.
5. Dopo avere inserito tutti i valori necessari, premere **OK** per creare la connessione di rete.



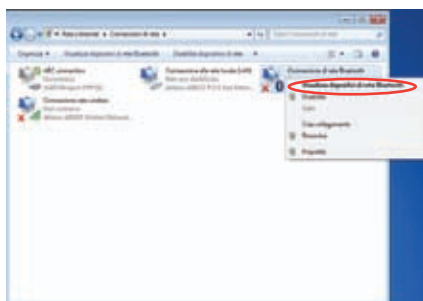
Connessione Wireless Bluetooth (su modelli selezionati)

Seguire le istruzioni sottostanti per stabilire una connessione wireless Bluetooth.

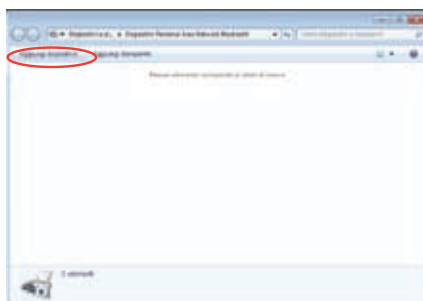
1. Dal **Pannello di Controllo**, selezionare **Rete e Internet > Centro connessioni di rete e condivisione** e poi cliccare **Modifica impostazioni scheda** nel pannello blu di sinistra.



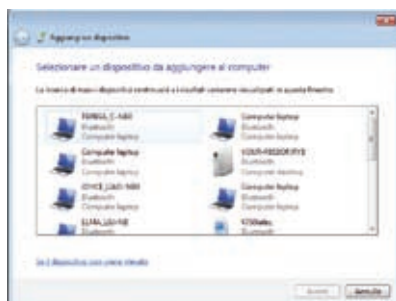
2. Con il tasto di destra del mouse, cliccare **Connessione di rete Bluetooth** e selezionare **Visualizza dispositivi di rete Bluetooth**.



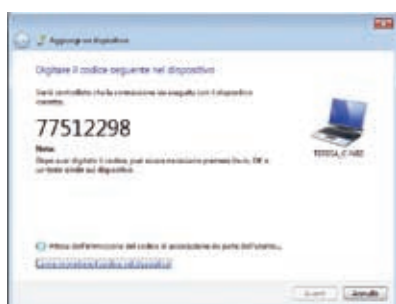
3. Cliccare **Aggiungi dispositivo** per cercare nuovi dispositivi.



4. Dall'elenco, selezionare un dispositivo abilitato Bluetooth, quindi fare clic su **Avanti**.



5. Digitare il codice di protezione Bluetooth nel dispositivo per iniziare l'associazione.



6. L'associazione è riuscita. premere **Chiudi** per terminare le impostazioni.



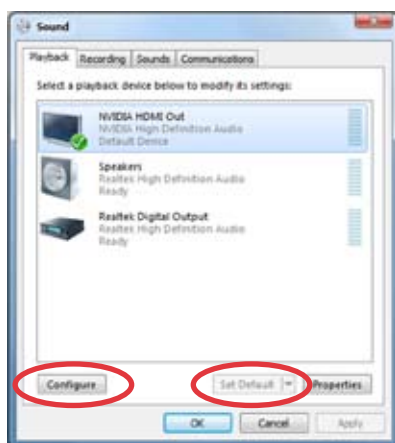
Configurazione Uscita Audio con un Dispositivo HDMI

Se si utilizza la TV con un connettore HDMI come uscita audio, collegarlo a un Home Theater PC e seguire la procedura sottostante per configurare le impostazioni audio:

1. Fare clic col tasto destro del mouse sull'icona **Controllo volume** nell'area di notifica di Windows® e fare clic su **Dispositivi di riproduzione**.



2. Nella finestra Riproduzione, selezionare **Dispositivo digitale di output (HDMI)** e fare clic su **Imposta come predefinito**.
3. Fare clic su **Configura** ed appare la finestra Configurazione altoparlanti.



4. Selezionare **Stereo** e fare clic su **Avanti**.



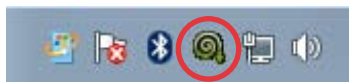
5. Selezionare la casella **Anteriore destro e sinistro** e poi fare clic su **Avanti**.
6. Fare clic su **Fine** per uscire dalla configurazione delle casse.



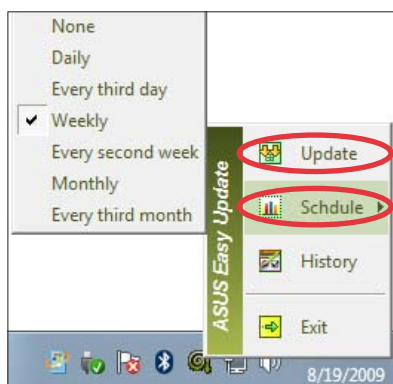
ASUS Easy Update

ASUS Easy Update è un software che rileva e scarica automaticamente i più recenti BIOS, driver ed applicazioni per EeeBox PC.

1. Dalla barra delle applicazioni di Windows®, cliccare con il tasto di destra sull'icona ASUS Easy Update.



2. Selezionare **Schedule** (Pianifica) per impostare l'intervallo di tempo per l'aggiornamento del sistema.
3. Selezionare **Update** (Aggiorna) per attivare l'aggiornamento.



4. Cliccare **OK** per visualizzare gli elementi da scaricare.



5. Selezionare gli elementi da scaricare e poi cliccare **OK**.



TotalMedia Center

TotalMedia Center è un centro multimediale completo per far divertire ancor più con musica, foto, video e film.

Per avviare il programma, cliccare sull'icona **TotalMedia Center** sul desktop.



TotalMedia Center è disponibile soltanto su modelli selezionati.

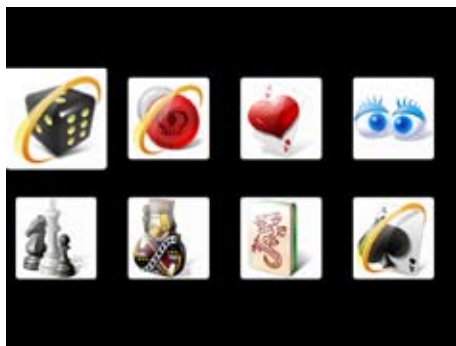
Menu Principale

Il menu principale contiene le seguenti cinque funzioni: Game, Movie, Music, Photo e Video. Cliccare su una delle icone per attivare la funzione da utilizzare.



Giochi

La funzione Game (Giochi) offre numerosi giochi.



Film

La funzione Movie (Film) permette di riprodurre DVD.



L'unità ottica integrata e il formato supportato variano a seconda del modello.



Musica

La funzione Music (Musica) consente di ascoltare file musicali o CD audio con visualizzazioni e di creare elenchi di riproduzione per le canzoni preferite.



Foto

La funzione Photo (Foto) permette di visualizzare le foto in una presentazione o di applicare piccoli ritocchi fotografici.



Video

La funzione Video (Video) consente di riprodurre file video.



TotalMedia Theater 3

TotalMedia Theater 3 consente di riprodurre DVD e dischi Blu-ray (su modelli selezionati). Non appena si inserisce il DVD nell'unità ottica, si avvia automaticamente la riproduzione. TotalMedia Theater 3 supporta anche Youtube DXVA, WMV HD DXVA, MCE plug-in e la riproduzione di file video.



- TotalMedia Center è disponibile soltanto su modelli selezionati.
- L'unità ottica integrata e il formato supportato variano a seconda del modello.



Ripristino del Sistema

Tramite Partizione di Ripristino

La partizione di ripristino contiene un'immagine del sistema operativo, i driver e le utilità installate nel sistema dal fabbricante, offrendo una soluzione completa per riportare rapidamente il software del sistema allo stato operativo originario, purchè il disco rigido sia in buone condizioni. Prima di servirsi della partizione di ripristino, copiare i file dati (p.e. file PST Outlook) su un dispositivo USB o su un disco di rete e registrare le impostazioni di configurazione personalizzate (p.e. impostazioni di rete).



NON eliminare la partizione denominata "RECOVERY". La Partizione Recovery è stata creata dal fabbricante e, se eliminata, non può essere più ripristinata dall'utente. In caso di problemi, durante il processo di ripristino, portare il sistema presso un centro assistenza autorizzato ASUS.



Disattivare **Boot Booster** nel BIOS prima di eseguire il ripristino del sistema da una partizione nascosta. Per ulteriori informazioni, consultare il paragrafo **Boot Booster**.

Ripristino del Sistema Operativo sulla Partizione Predefinita (Ripristino con F9)

1. Disattivare **Boot Booster** nel BIOS.
2. Premere [F9] in fase di caricamento iniziale.
3. Quando compare, selezionare **Windows setup [EMS Enabled]** e premere [Enter].
4. Selezionare la lingua e premere **Next**.
5. Selezionare **Recover the OS to the Default Partition** e premere **Next**.
6. Sarà visualizzata la partizione predefinita. Premere **Next**.
7. I dati sulla partizione predefinita saranno cancellati. Cliccare **Recover** per avviare il ripristino del sistema.



Disattivare **Boot Booster** nel BIOS prima di eseguire il ripristino del sistema da una partizione nascosta. Per ulteriori informazioni, consultare il paragrafo **Boot Booster**.

8. Al termine del ripristino, cliccare **Reboot** per riavviare il sistema.

Copia di Riserva delle Impostazioni Predefinite su Unità USB (Backup con F9)

1. Riperete i passaggi 1—4 del paragrafo precedente.
2. Selezionare **Backup the Factory Environment to a USB Drive** e premere **Next**.
3. Per avviare il processo di backup delle impostazioni predefinite, collegare al PC un dispositivo di archiviazione USB.



Il dispositivo di archiviazione USB collegato deve essere di dimensioni superiori a 15GB. Le dimensioni possono variare in base al modello di PC.

4. Se più di un dispositivo di archiviazione USB è collegato a EeeTop PC/EeeBox PC, selezionare quello prescelto e premere **Next**.



Se nel dispositivo di archiviazione USB selezionato esiste già una partizione di dimensioni adatte (p.e. una partizione utilizzata in precedenza come partizione di backup), sarà automaticamente visualizzata dal sistema e riutilizzata a scopi di backup.

5. A seconda della situazione di cui al passaggio precedente, saranno cancellati i dati contenuti nel dispositivo di archiviazione USB o nella partizione selezionata. Premere **Backup** per avviare il processo di backup.



Tutti i dati contenuti nel dispositivo di archiviazione USB o nella partizione selezionata andranno persi. Prima dell'operazione, assicurarsi di aver eseguito una copia di riserva dei documenti importanti.

6. Al termine del processo di backup della partizione predefinita, cliccare **Reboot** per riavviare il sistema.

Utilizzo di un Dispositivo di Archiviazione USB (Ripristino via USB)

Quando si verifica un crash della Partizione di Ripristino del sistema, utilizzare un dispositivo di archiviazione USB per ripristinare la partizione predefinita o le impostazioni predefinite del sistema nell'intero disco rigido.

1. Disattivare **Boot Booster** nel BIOS.
2. Collegare il dispositivo di archiviazione USB dove eseguire la copia di riserva delle impostazioni predefinite.
3. Premere <ESC> per EeeTop PC oppure <F8> per EeeBox PC e apparirà la schermata **Please select boot device**. Selezionare USB:XXXXXX per eseguire l'avvio dal dispositivo di archiviazione USB collegato.
4. Selezionare la lingua e premere **Next**.
5. Selezionare **Restore** e premere **Next**.
6. Selezionare un'operazione e premere **Next**. Le opzioni sono le seguenti:

• Restore the OS to the Default Partition only

Selezionare questa opzione se si desidera semplicemente ripristinare il sistema operativo sulla partizione predefinita. Questa opzione eliminerà tutti i dati contenuti nella partizione di sistema "C", senza modificare la partizione "D". Dopo aver premuto **Next**, sarà visualizzata la partizione predefinita. Premere di nuovo **Next**.

• Restore the Whole Hard Disk

Selezionare questa opzione per ripristinare le impostazioni predefinite di EeeTop PC/EeeBox PC. Questa opzione eliminerà tutti i dati contenuti nel disco rigido e creerà una nuova partizione del sistema come disco "C", una partizione vuota come disco "D" ed una Partizione di Ripristino.

7. I dati contenuti nella partizione predefinita o nell'intero disco rigido saranno cancellati, in base all'opzione selezionata al punto precedente. Premere **Restore** per avviare l'operazione.
8. Al termine del ripristino, cliccare **Reboot** per riavviare il sistema.

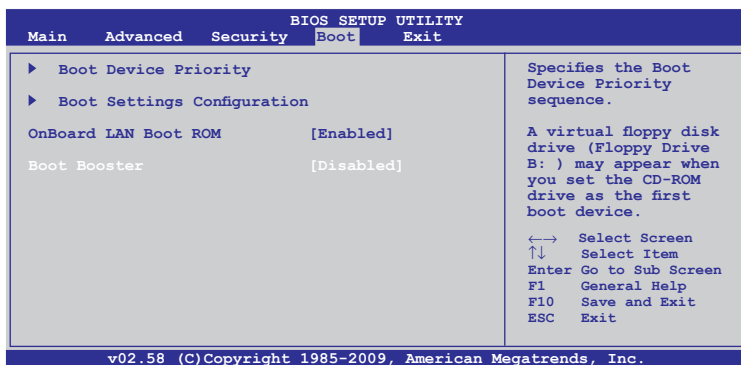
Boot Booster

Nella configurazione del BIOS, Boot Booster contribuisce a ridurre il tempo di avvio di EeeBox PC. Tuttavia, prima di sostituire un componente di EeeBox PC o di eseguire il ripristino del sistema da un'unità ottica esterna, questo elemento del BIOS DEVE essere disattivato. Per disattivare Boot Booster, rispettare la seguente procedura:

1. Avviare il sistema e premere **<F2>** in fase di caricamento iniziale, per visualizzare la schermata POST. Premere di nuovo **<F2>** ed accedere alla configurazione del BIOS.
2. Impostare Boot Booster su **[Disabled]**.



In caso di mancata visualizzazione della schermata POST o di mancato accesso alla configurazione del BIOS, nei passaggi di cui sopra, riavviare il sistema e tentare più volte di premere **<F2>** all'avvio.



3. Premere **<F10>** per salvare la configurazione e riavviare EeeBox PC.



Ricordare di attivare Boot Booster, al termine del processo di ripristino del sistema o di sostituzione dell'hardware.

EC Declaration of Conformity



We, the undersigned,

Manufacturer:	ASUSTek COMPUTER INC.
Address, City:	No. 150, LI-TE RD., PEITOU, TAIPEI 112, TAIWAN R.O.C.
Country:	TAIWAN
Authorized representative in Europe:	ASUS COMPUTER GmbH
Address, City:	HARKORT STR. 21-23, 40880 RATINGEN
Country:	GERMANY

declare the following apparatus:

Product name :	EeeBox PC
Model name :	EeeBox B202, EeeBox EB1012, EeeBox EB1007, EeeBox EB1012P

conform with the essential requirements of the following directives:

☒ **2004/108/EC-EMC Directive**

<input checked="" type="checkbox"/> EN 55022:2006+A1:2007	<input checked="" type="checkbox"/> EN 55024:1998+A1:2001+A2:2003
<input checked="" type="checkbox"/> EN 61000-3-2:2006	<input checked="" type="checkbox"/> EN 61000-3-3:2008
<input type="checkbox"/> EN 55013:2001+A1:2003+A2:2006	<input type="checkbox"/> EN 55020:2007

☒ **1999/5/EC-R &TTE Directive**

<input type="checkbox"/> EN 300 328 V1.7.1(2006-05)	<input checked="" type="checkbox"/> EN 301 489-1 V1.8.1(2008-04)
<input type="checkbox"/> EN 300 440-1 V1.4.1(2008-05)	<input type="checkbox"/> EN 301 489-3 V1.4.1(2002-08)
<input type="checkbox"/> EN 300 440-2 V1.2.1(2008-03)	<input type="checkbox"/> EN 301 489-4 V1.3.1(2002-08)
<input type="checkbox"/> EN 301 511 V9.0.2(2003-03)	<input type="checkbox"/> EN 301 489-7 V1.3.1(2005-11)
<input type="checkbox"/> EN 301 908-1 V3.2.1(2007-05)	<input type="checkbox"/> EN 301 489-9 V1.4.1(2007-11)
<input type="checkbox"/> EN 301 908-2 V3.2.1(2007-05)	<input checked="" type="checkbox"/> EN 301 489-17 V1.3.2(2008-04)
<input type="checkbox"/> EN 301 893 V1.4.1(2005-03)	<input type="checkbox"/> EN 301 489-24 V1.4.1(2007-09)
<input type="checkbox"/> EN 50360:2001	<input type="checkbox"/> EN 302 326-2 V1.2.2(2007-06)
<input type="checkbox"/> EN 50371:2002	<input type="checkbox"/> EN 302 326-3 V1.3.1(2007-09)
<input type="checkbox"/> EN 62311:2008	<input type="checkbox"/> EN 301 357-2 V1.3.1(2006-05)
<input type="checkbox"/> EN 50385:2002	

☒ **2006/95/EC-LVD Directive**

<input checked="" type="checkbox"/> EN 60950-1:2001+A11:2004	<input type="checkbox"/> EN60065:2002+A1:2006
<input type="checkbox"/> EN 60950-1:2006	<input type="checkbox"/> EN 60950-1:2006+A11:2009

☒ **2009/125/EC-ErP Directive**

Regulation (EC) No. 1275/2008	Regulation (EC) No. 278/2009
<input checked="" type="checkbox"/> EN 62301:2005	<input checked="" type="checkbox"/> EN 62301:2005
Regulation (EC) No. 642/2009	
<input type="checkbox"/> EN 62301:2005	

☒ **CE marking**



(EC conformity marking)

Position : **CEO**

Name : **Jerry Shen**

Declaration Date: May. 27, 2010
Year to begin affixing CE marking:2010

Signature : _____

Contatti ASUS

ASUSTeK COMPUTER INC.

Indirizzo 15 Li-Te Road, Peitou, Taipei, Taiwan 11259
Telefono +886-2-2894-3447
Fax +886-2-2890-7798
E-mail info@asus.com.tw
Sito Web www.asus.com.tw

Supporto Tecnico

Telefono +86-21-38429911
Supporto Online support.asus.com

ASUS COMPUTER INTERNATIONAL (America)

Indirizzo 800 Corporate Way, Fremont, CA 94539, USA
Telefono +1-510-739-3777
Fax +1-510-608-4555
Sito Web usa.asus.com

Supporto Tecnico

Telefono +1-888-6783688
Fax Supporto +1-812-284-0883
Supporto Online support.asus.com

ASUSTeK ITALY S.r.l (Italia)

Indirizzo: S.S.Padana Superiore,28
20063 Cernusco sul Naviglio (MI)

Supporto Tecnico

Telefono Notebook/Eee 199 400 089*
Altri Prodotti 199 400 059*
Sito web www.asus.it

*Per chiamare da reti fisse Telecom Italia e Colt, il costo è di 0,12 euro al minuto iva inclusa e la durata massima della telefonata non dovrà essere superiore a 120 minuti; per le chiamate da cellulare, il costo dipende dal vostro operatore d'accesso.

Produttore:	ASUSTeK Computer Inc.
	Tel: +886-2-2894-3447 Indirizzo: No. 150, LI-TE RD., PEITOU, TAIPEI 112, TAIWAN
Rappresentante Autorizzato in Europa:	ASUS Computer GmbH Indirizzo: HARKORT STR. 21-23, 40880 RATINGEN, GERMANY