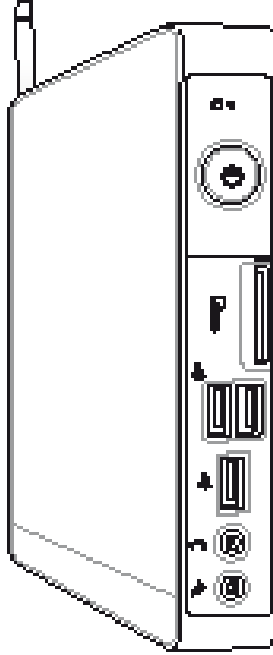


EeeBox

Eee Box PC

Kullanım Kılavuzu



Eee Box B2 Serisi / EB Serisi
EEE Yönetmeliğine Uygundur

TR6691

Dördüncü Baskı V4

Temmuz 2011

Telif Hakkı © 2011 ASUSTeK COMPUTER INC. Tüm Hakları Saklıdır.

Tanımlanan ürünler ve yazılımlar da dahil olmak üzere bu el kitabının hiçbir bölümü çoğaltılamaz, yayınlanamaz, kopyalanamaz, yeniden kullanılabilmesini sağlayan sistemlerde saklanamaz veya satın alan kişi tarafından destek amacıyla bulundurulması hariç tutulması koşuluyla, ASUSTeK COMPUTER INC. ("ASUS")'un yazılı izni olmaksızın herhangi bir biçimde başka bir dile çevrilemez.

Bu elkitabında adı geçen ürünler ve kurum isimleri ilgili şirketlerinin tescilli ticari markaları veya telif haklarına sahip olabilir veya olmayabilir ve ihlal etme gibi bir durum amaçlanmadan yalnızca sahibinin çıkarına olmak üzere tanımlama veya açıklama amacıyla kullanılmıştır. Tüm ticari markalar ilgili sahibinin mülkiyetindedir.

Bu elkitabının içeriğinin doğru olması için yapılan her çalışma doğru ve günceldir. Ancak, içeriğin doğru olduğu yönünde herhangi bir garanti verilmemektedir ve üretici firma önceden haber vermeden değişiklik yapma hakkını saklı tutmaktadır.

İçindekiler

İçindekiler	3
Duyurular	5
CE İşareti Uyarısı	9
Güvenlik bilgileri	10
ENERGY STAR uyumlu ürün	13
Bu Kılavuz Hakkında Notlar	13
Hoşgeldiniz	14
Paket içeriği	14
Eee Box PC Cihazınızı Tanıma	15
Ön görünüm	15
Arka Görünüm	17
Üstten görünüş	19
Kablosuz antenin kullanılması	20
Uzaktan kumandanın ayarlanması (seçilen modellerde)	21
Eee Box PC'nizi konumlandırma	22
Altlığı takma	22
Eee Box PC'nizi bir monitöre takma	23
Eee Box PC'nizi Ayarlamak	24
Bir ekrana takma	24
USB Aygıtlara Takma	24
Bir Ağ Aygıtına Bağlanma	25
Sistemi açma	26
Eee Box PC'nizi Kullanma	27
Kablosuz bağlantıyı ayarlama	27
Kablolu bağlantı yapılandırma	28
Bluetooth kablosuz bağlantı (seçilen modellerde)	32
HDMI aygıtı kullanarak ses çıkışı yapılandırma	34
ASUS Kolay Güncelleme	36
TotalMedia Center	37

İçindekiler

Ana menü	37
Oyun	37
Film	38
Müzik	38
Fotoğraf	39
Video	39
TotalMedia Theater 3	40
Sistemin kurtarılması	41
Gizli Disk Bölümünün Kullanımı	41
İşletim Sistemini Fabrika Varsayılan Bölümüne Kurtarma (F9 Kurtarma)	41
Fabrika Varsayılan Ortam Veirlerini USB Sürücüsüne Yedekleme (F9 Yedekle)	42
USB depolama aygıtını kullanma (USB Geri Yükleme) ..	43
Yükleme Destekleyici	44
ASUS İrtibat bilgileri	46

Duyurular

Federal Haberleşme Komisyonu Beyanı

Bu cihaz FCC kuralları Bölüm 15 ile uyumludur. Çalıştırma aşağıda yer alan iki koşula bağlıdır:

- Bu cihaz zararlı müdahaleye sebebiyet vermez, ve de
- Bu cihaz, istek dışı çalışmaya neden olabilen müdahale de dahil olmak üzere maruz kalınan her hangi bir müdahaleyi kabul etmelidir.

Bu ekipman test edilmiştir ve de Federal Communications Commission (FCC) kurallarının 15 nolu Bölümüne göre Sınıf B bir dijital cihazın limitleri ile uyumlu bulunmuştur. Bu limitler, bir yerleşim yerine monte edilmesi halinde zararlı müdahalelerle karşı makul korumayı sağlamak üzere tasarlanmıştır. Bu cihaz radyo frekans enerjisi üretir, kullanır ve de yayabilir ve eğer yönergelere riayet ederek monte edilmez ve de kullanılmaz ise, radyo haberleşmesine zararlı etkiler yapabilir. Bununla birlikte, belirli bir monte durumunda her hangi bir etkinin meydana gelmeyeceği yönünde her hangi bir garanti söz konusu değildir. Eğer bu ekipmanın, açılması yada kapatılması yoluyla radyo ya da televizyon yayınına zararlı etkide bulunduğu tespit edilir ise, aşağıda yer alan önlemlerin bir yada birden fazlasını kullanarak kullanıcının zararlı etkiyi düzeltmeye çalışması önerilmektedir:

- Alıcı anteni yeniden yönlendirin ya da yeniden yerleştirin.
- Ekipman ve de alıcı arasındaki ayrımı artırın.
- Ekipmanı, bir devre üstünde alıcının bağlı olduğundan farklı bir çıkış noktasına bağlayın.
- Yardım için deneyimli bir radyo/TV teknisyenine ya da satıcınıza danışın.

DİKKAT: Uyum için sorumlu olan kişi tarafından açık bir şekilde onaylanmayan değişiklikler yada modifikasyonlar, sizin bu ekipmanı kullanma yetkinizi sona erdirebilecektir.

Kızılötesi maruziyet uyarısı

Bu donanım belirtilen talimatlara göre kurulmalı ve çalıştırılmalıdır, bu verici için kullanılan anten insanlardan en az 20 cm'lik bir ayırım mesafesi sağlayacak şekilde kurulmalı ve başka bir anten veya verici ile birlikte yerleştirilmemeli ya da çalıştırılmamalıdır. Son kullanıcı ve yükleyiciye kızılötesi maruziyet uygunluğu karşılamak için anten kurulum talimatları ve verici kullanım koşulları sağlanmalıdır.

Uygunluk Beyanı (R&TTE Direktifi 1999/5/EC)

Aşağıdaki öğeler tamamlanarak geçerli ve yeterli kabul edilmiştir:

- [Madde 3]'de olduğu gibi elzem gereksinimler
- [Madde 3.1a]'de olduğu gibi sağlık ve de güvenlik için koruma gereksinimleri
- [EN 60950]'ye göre elektrik güvenliği için test etme
- [Madde 3.1b]'de olduğu gibi elektromanyetik uyumluluk için koruma gereksinimleri
- [EN 301 489-1] & [EN 301] içindeki elektromanyetik uyumluluk için test etme
- [489-17]'ye göre test etme
- [Madde 3.2]'de olduğu gibi radyo dalga bandının etkili bir biçimde kullanımı
- [EN 300 328-2]'e göre radyo test dizileri

Fransa Sınırlandırılmış Kablosuz Frekans Bantları

Fransa'nın bazı alanlarında sınırlandırılmış frekans bantları vardır. En kötü durumda maksimum yetkilendirilmiş güç alanları:

- Komple 2.4 GHz bandı (2400 MHz–2483.5 MHz) için 10mW
- 2446.5 MHz ila 2483.5 MHz arasındaki frekanslar için 100mW



10 ila 13 arasındaki kanallar 2446.6 MHz ila 2483.5 MHz bandında çalışır.

Dış mekan kullanımı için birkaç olasılık söz konusudur: Özel mülkiyette ya da kamu temsilcilerinin özel mülkiyeti üstünde kullanım Savunma Bakanlığı tarafından 2446.5–2483.5 MHz bandında 100 nW' lik maksimum yetkilendirilmiş güç ile bir başlangıç yetkilendirme prosedürüne tabidir. Kamu alanındaki dış mekanlarda kullanıma izin verilmemektedir.

Aşağıda listelenen departmanlarda, komple 2.4 GHz nadı için:

- Maksimum yetkilendirilmiş güç iç mekanlarda 100mW'dir.
 - Maksimum yetkilendirilmiş güç dış mekanlarda 10mW'dir.
- 2400–2483.5 MHz bandının kullanımı için departmanlar, iç mekanlar için 100mW'den daha az ve de dış mekanlarda 10mW'den daha az bir EIRP ile izin verilir:

01 Ain	02 Aisne	03 Allier
05 Hautes Alpes	08 Ardennes	09 Ariège
11 Aude	12 Aveyron	16 Charente
24 Dordogne	25 Doubs	26 Drôme
32 Gers	36 Indre	37 Indre et Loire
41 Loir et Cher	45 Loiret	50 Manche
55 Meuse	58 Nièvre	59 Nord
60 Oise	61 Orne	63 Puy du Dôme
64 Pyrénées Atlantique	66 Pyrénées Orientales	
67 Bas Rhin	68 Haut Rhin	70 Haute Saône
71 Saône et Loire	75 Paris	82 Tarn et Garonne
84 Vaucluse	88 Vosges	89 Yonne
90 Territoire de Belfort	94 Val de Marne	

Bu gereksinim muhtemelen zamanla değişecektir ve de size Fransa sınırları içerisinde bir çok alanda kablosuz LAN kartınızı kullanmanıza izin verecektir (www.art-telecom.fr)



Sizin WLAN Kart 100mW'den daha az, ancak 10mW'den daha fazla aktarır.

Kanada İletişim Departmanı Açıklaması

Bu dijital cihaz Kanada iletişim departmanının radyo parazit yönergelerinde belirtilen dijital cihazlardan radio gürültü emisyonuna ilişkin olan B Sınıfı limitlerini aşmamaktadır.

"B" Sınıfı bu aparat, Kanada ICES-003'e uygundur.

Kanada için IC Radyasyona Maruz Kalma Beyanı

Bu ekipman, kontrolsüz bir çevre için ortaya konulan IC radyasyona maruz kalma limitleri ile uyumludur. IC RF maruz kalma uyum gereksinimleri ile uyumu muhafaza etmek için, lütfen aktarım sırasında aktarım antenine doğrudan temas etmemeye özen gösteriniz. RF maruz kalma uyumunu sağlamak için nihai kullanıcılar spesifik işletim yönergelerini izlemelidirler.

Çalıştırma aşağıda yer alan iki koşula bağlıdır:

- Bu cihaz zararlı müdahaleye sebebiyet vermez, ve de
- Bu cihaz, istek dışı çalışmaya neden olabilen müdahale de dahil olmak üzere maruz kalınan her hangi bir müdahaleyi kabul etmelidir.

Macrovision Corporation Ürün Duyurusu

Bu ürün Macrovision Corporation ve diğer hak sahipleri tarafından elde tutulan belirli A.B.D patentleri ve diğer düşünsel mülkiyet hakları tarafından korunan, telif hakkı koruma teknolojisini kapsamaktadır. Bu telifli koruma teknolojisi Macrovision Corporation'in izniyle kullanılmalıdır; sadece evlerde ve sınırlı olarak kullanımına **Macrovision Corporation** tarafından izin verilmiştir. Geriye doğru mühendislik ve cihazın sökülmesi yasaktır.

REACH

REACH (Kimyasalların Kayıt Altına Alınması, Değerlendirilmesi, Ruhsatlandırılması ve Sınırlandırılması) düzenleyici çerçevesine uygun olarak, ürünlerimizdeki kimyasal maddeleri <http://csr.asus.com/english/REACH.htm> adresindeki ASUS REACH websitesinde yayınlamaktayız.REACH.htm.

CE İşareti Uyarısı



Kablosuz LAN/Bluetooth özelliği olmayan aygıtlar için CE işareti

Bu aygıtın teslim edilen versiyonu, 2004/108/EC “Elektromanyetik uygunluk” ve 2006/95/EC “Düşük voltaj direktifi” başlıklı EEC direktiflerinin gerekliliklerine uygundur.



Kablosuz LAN/Bluetooth özelliği olan aygıtlar için CE işareti

Bu aygıt, Avrupa Parlamentosu ve Komisyonunun, Radyo ve Telekomünikasyon Aygıtlarını ve karşılıklı uygunluk kabulünü kapsayan, 9 Mart, 1999 tarihli 1999/5/EC Direktifi gerekliliklerine uygundur.

Farklı Etki Alanları için Kablosuz Operasyon Kanalı

K. Amerika	2.412-2.462 GHz	Ch01'den CH11'e
Japonya	2.412-2.484 GHz	Ch01'den CH14'e
Avrupa ETSI	2.412-2.472 GHz	Ch01'den CH13'e

Güvenlik bilgileri

Eee Box PC'niz bilgi teknolojisi ekipmanlarının en son güvenlik standartlarını karşılamak için tasarlanıp test edilmiştir. Bununla birlikte, güvenliğinizi sağlamak için aşağıdaki güvenlik talimatlarını okumanız önemlidir.

Sisteminizin kurulumu

- Sistemi çalıştırmadan önce dokümanlarda bulunan tüm talimatları okuyun ve bu talimatlara uyun.
- Bu ürünü su ya da radyatör gibi bir ısı kaynağı yakınında kullanmayın.
- Sistemi hareketsiz, sabit bir yüzey üzerine kurun.
- Gövde üzerinde bulunan açıklıklar havalandırma içindir. Bu açıklıkları kapatmayın ya da üzerlerini örtmeyin. Havalandırma için sistemin çevresinde geniş bir alan bıraktığınızdan emin olun. Havalandırma boşluklarına asla bir şey sokmayın.
- Bu ürünü ortam sıcaklığı 0°C ve 35°C arasında olan koşullarda kullanın.
- Uzatma kablosu kullanıyorsanız, uzatma kablosuna takılı cihazların toplam akım değerinin kablonun akım değerini aşmadığından emin olun.

Kullanım sırasında dikkat edilmesi gereken hususlar

- Güç kablosu üzerine basmayın ya da herhangi bir şeyin kabloyu ezmesine izin vermeyin.
- Sisteme su ya da diğer sıvıları dökmeyin.
- Sistem kapatıldığında dahi az miktarda bir elektrik akımı çeker. Sistemi temizlemeden önce her zaman tüm güç, modem ve ağ kablolarını prizden çekin.
- Ürün ile ilgili aşağıdaki teknik sorunlarla karşılaşırsanız, güç kablosunun fişini çekin ve yetkili bir servis teknisyeni ya da bayinizle temasa geçin.
 - Güç kablosu ya da fişin hasarlı olması.

- Sisteme sıvı dökülmesi.
- Çalıştırma talimatlarını izlemenize rağmen sistemin düzgün çalışmaması.
- Sistemin yere düşürülmüş olması ya da kabinin hasarlı olması.
- Sistem performansında değişiklik.

Lityum-İyon Pil Uyarısı

DİKKAT: Pil yanlış yerleştirilirse patlama riski mevcuttur. Yalnız üreticinin önerdiği veya ona eşdeğer ürünle değiştirin. Kullanılmış pilleri üreticinin talimatlarına göre atın.

CD-ROM Sürücüsü Güvenlik UYARISI

SINIF 1 LAZER ÜRÜNÜ

DEMONTE EDİLMEZ

Kullanıcılar tarafından demonte edilen ürünler garanti dışındadır



Eee Box Bilgisayarı belediye çöplüğüne atmayın. Bu ürün parçalarını uygun şekilde yeniden kullanılmasını ve geri dönüşümünü sağlamak üzere tasarlanmıştır. Çarpı konulmuş tekerlekli çöp kutusu sembolü bulunan ürün (elektrikli, elektronik donanım, civa içeren yuvarlak pil) şehir çöplüğüne atılmamalıdır. Ürün geri dönüşümü için yerel teknik destek servisleri ile görüşün.



Pili belediye çöplüğüne atmayın. Çarpı konulmuş tekerlekli çöp kutusu pilin şehir çöplüğüne atılmaması gerektiğini göstermektedir. Pilin yenilenmesi için yerel teknik destek servisleri ile görüşün. Ürün geri dönüşümü için yerel teknik destek servisleri ile görüşün.

Avrupa Birli i Eco Etiketi



Bu Dizüstü PC EU Flower etiketine sahiptir; buna göre ürün aşağıdaki özellikleri içerir:

1. Kullanım ve bekleme modlarında daha az enerji tüketimi
2. Sınırlı derecede toksik ağır metal kullanımı
3. Çevreye ve sağlığa zararlı maddelerin sınırlı kullanımı
4. Geri dönüşümü teşvik ederek doğal kaynak tüketiminin azaltılması*
5. Kolay güncelleştirmelere ve yedek parçaların daha uzun süre kullanımına bağlı olarak uzatılmış ürün ömrü
6. Geri dönüşüm politikasıyla katı atıkların azaltılması*

EU Flower etiketi hakkında daha fazla bilgi için lütfen Avrupa Birliği Eco-label Ana sayfasını ziyaret edin: <http://www.ecolabel.eu>

Geri Götürme ve Geri Dönüşüm

Eski bilgisayarlar, dizüstü bilgisayarlar ve diğer elektronik ekipmanlar atık depolama sahasına atıldığında çevreye zararlı olabilecek tehlikeli kimyasallar içerir. Geri dönüşümle, eski bir bilgisayarda bulunan metaller, plastikler ve bileşenler parçalanır ve yeni ürünlerin üretimi için yeniden kullanılır. Bunun yanı sıra, çevre tehlikeli kimyasalların denetimsiz olarak açığa çıkmasından korunur.

ASUS, çevremizi korumak, işçi güvenliğini sağlamak ve küresel çevre yasalarına uymak için en yüksek standartlardaki geri dönüşüm sağlayıcılarla çalışmaktadır. Eski ekipmanlarımızı geri dönüştürme kararlılığımız çevreyi çok yönden koruma çalışmamızdan kaynaklanmaktadır.

ASUS ürün geri dönüştürme ve iletişim bilgileri ile ilgili daha fazla bilgi için, lütfen GreenASUS Geri Götürme ve Geri Dönüştürme sayfasını ziyaret edin. (<http://csr.asus.com/english/takeback.htm>)

ENERGY STAR uyumlu ürün



ENERGY STAR, enerji açısından verimli ürünler ve uygulamalarla paradan tasarruf etmemize ve çevreyi korumamıza katkı sağlayan, A.B.D. Çevre Koruma Ajansı ve A.B.D. Enerji Bakanlığı'nın ortak bir programıdır.

ENERGY STAR logolu tüm ASUS ürünleri ENERGY STAR standardına uygundur ve güç yönetimi özelliği varsayılan olarak etkindir. Monitör ve bilgisayar kullanıcı tarafından 15 ve 30 dakika kullanılmadığında otomatik olarak uyku moduna geçer. Bilgisayarı uyandırmak için, fareye tıklayın veya klavyedeki herhangi bir tuşa basın.

Güç yönetimi ve çevreye yararları hakkında daha fazla bilgi için lütfen <http://www.energy.gov/powermanagement> adresini ziyaret edin. Ayrıca, ENERGY STAR ortak programı hakkında daha fazla bilgi için lütfen <http://www.energystar.gov> adresini ziyaret edin.



Energy Star Freedos ve Linux tabanlı ürünlerde DESTEKLENMEMEKTEDİR.

Bu Kılavuz Hakkında Notlar

Belirli görevleri güvenli ve tam olarak yerine getirmek için bu kılavuzda dikkat etmeniz gereken birkaç not ve uyarı kullanılmıştır. Bu notlar aşağıda açıklandığı gibi farklı önem derecelerine sahiptir:



UYARI! Güvenli çalıştırma için izlenmesi gereken önemli bilgiler.



ÖNEMLİ! Veri, bileşen ve şahıslara zarar gelmesini önlemek için izlenmesi gereken önemli bilgiler.



İPUÇU: Görevleri tamamlamak için ipuçları.


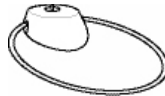

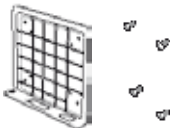




NOT: Özel durumlar için bilgiler.

Hoşgeldiniz

Eee Box PC'yi satın aldığınız için teşekkür ederiz. Aşağıdaki resimler yeni Eee Box PC'nizin paket içeriğini göstermektedir. Aşağıdaki parçalardan herhangi biri hasar görmüş ya da kayıp ise bayinizle temasa geçin.

Paket içeriği

		
Eee Box PC	Ayak	Uzaktan kumanda (isteğe bağlı)
		
VESA bağlantı parçası ve Vida paketipack (isteğe bağlı)	AC adaptör	Güç kablosu
		
Garanti belgesi	Hızlı Başlangıç Kılavuzu	IR alıcı (isteğe bağlı)
		
HDMI kablosu (isteğe bağlı)	S/PDIF'e mini jak	HDMI - DVI kablosu (isteğe bağlı)

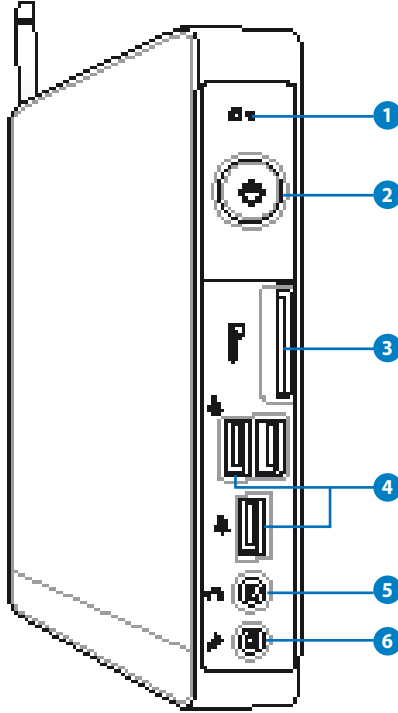


- Uzaktan kumanda ve IR alıcısı görüntüleri sadece referans amaçlıdır. Ürünün gerçek özellikleri bölgeden bölgeye farklılık gösterebilir.
- Cihaz veya parçaları garanti süresi içinde normal ve doğru kullanım sırasında sorun çıkarır veya arızalanırsa, garanti kartını bozuk parçaların değiştirilmesi için ASUS Servis Merkezine götürün.

Eee Box PC Cihazınızı Tanıma

Ön görünüm

Sistemin bu yüzünde bulunan bileşenleri tanımlamak için aşağıdaki diyagrama müracaat edin.



1 Sabit Disk LED'i

Sabit disk sürücüsünden veri okunuyor veya yazılıyorken, sabit disk LED'i yanıp söner.

2 Güç anahtarı

Güç anahtarı sistemi AÇMANIZI ve KAPATMANIZI sağlar.

3

**Bellek kartı yuvası**

Yerleşik bellek kartı okuyucu dijital kameralar, MP3 oynatıcılar, cep telefonları ve PDA gibi aygıtlarda kullanılan MMC/SD/SDHC kartları okur.

4

**USB Portu 2.0**

USB (Universal Serial Bus) portu klavye, fare aygıtı, fotoğraf makinesi ve sabit disk sürücü gibi USB aygıtlarıyla uyumludur. USB aracılığıyla ilave takma istasyonlar ya da hub olarak çalışan bazı çevre birimler ile tek bilgisayar üzerinde birçok cihazın aynı anda çalıştırılması sağlanır.

5

**Kulaklık/Ses Çıkış Jakı**

Stereo kulaklık jakı (3.55mm) sistem ses çıkış sinyalini güçlendirilmiş hoparlör ya da kulaklığa bağlamak için kullanılır.

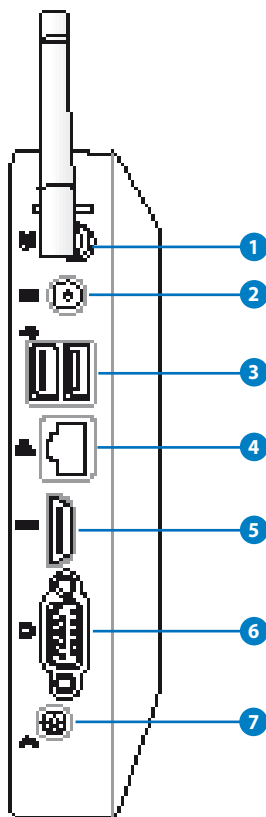
6

**Mikrofon Jakı**

Mikrofon jakı video konferans, sesli okuma ya da basit ses kayıtları için kullanılan mikrofonu bağlamak amacıyla tasarlanmıştır.

Arka Görünüm

Sistemin bu yüzünde bulunan bileşenleri tanımlamak için aşağıdaki diyagrama müracaat edin.



1 Kablosuz anten jakı

Jak, kablosuz sinyal alımını güçlendirmek için ürünle gelen kablosuz anteni bağlamakta kullanılır.

2 Güç girişi (DC 19V)

Birlikte verilen güç adaptörü bu jak ile AC gücü DC güce çevirir. Bu jak içinden geçen güç ile bilgisayarın beslemesi yapılır. Bilgisayarın hasar görmesini önlemek için her zaman birlikte verilen güç adaptörünü kullanın.



Güç adaptörü kullanımda iken ılık veya sıcak olabilir. Adaptörün üstünü kapatmayın ve bedeninizden uzak tutun.

3 USB Portu

USB (Universal Serial Bus) portu klavye, fare aygıtı, fotoğraf makinesi ve sabit disk sürücü gibi USB aygıtlarıyla uyumludur. USB aracılığıyla ilave takma istasyonlar ya da hub olarak çalışan bazı çevre birimler ile tek bilgisayar üzerinde birçok cihazın aynı anda çalıştırılması sağlanır.

4 LAN Portu

Sekiz pinli RJ-45 LAN portu, bir yerel ağa bağlantı kurmak için standart bir Ethernet kablosunu destekler.

5 HDMI bağlantı noktası

HDMI (Yüksek Tanımlı Multimedya Arayüzü) bağlantı noktası, daha geniş bir dış ekran üzerinde görüntülemeye izin vermek için LCD TV veya monitör gibi tam HD bir aygıtı destekler.

6 Ekran (Monitör) Çıkışı

15 iğneli D-alt monitör bağlantı noktası, daha büyük harici bir ekranda görüntüleme için monitör veya projektör gibi standart VGA uyumlu bir aygıtı destekler.

7 Ses Çıkışı (S/PDIF Çıkışı) jakı

Analog veya dijital ses transferi için 3.5mm bir mini ses kablosunu bu jake takın.

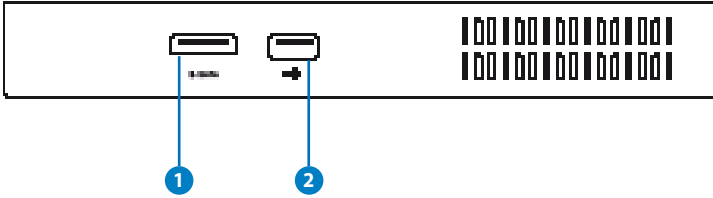


S/PDIF Çıkışı işlevi için, amplifikatörünüze bağlamada ürünle gelen mini jakı S/PDIF adaptörüne bağlayın.



Üstten görünüş

Sistemin bu yüzünde bulunan bileşenleri tanımlamak için aşağıdaki diyagrama müracaat edin.



1 E-SATA e-SATA Bağlantı Noktası

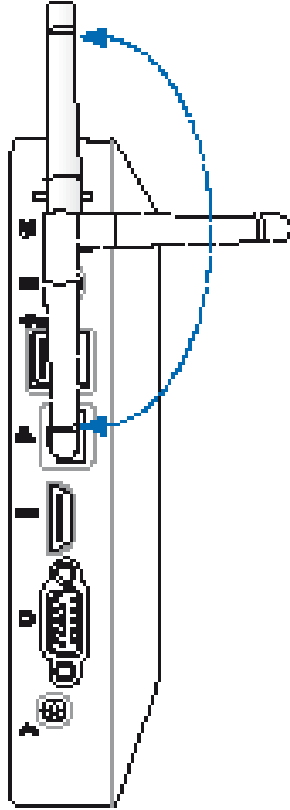
Harici SATA ya da eSATA, aslında bilgisayar içinde kullanılmak üzere tasarlanmış olan Seri ATA cihazların haricen bağlanmasına olanak sağlar. Harici depolama çözümleri için mevcut USB 2.0 ve 1394'ten altı kata kadar daha hızlıdır ve ayrıca iki metreye kadar blendajlı kablo ve konnektörler kullanılarak çalışır durumda takılıp çıkarılabilir.

2 USB USB Portu

USB (Evrensel Seri Veri Yolu) portu klavye, fare aygıtı, fotoğraf makinesi ve sabit disk sürücü gibi USB aygıtlarıyla uyumludur. USB, bazı çevre aygıtları ek eklenti alanı veya hub işlevi görecektir şekilde, birçok aygıtın tek bir bilgisayarda aynı anda çalışmasını sağlar.

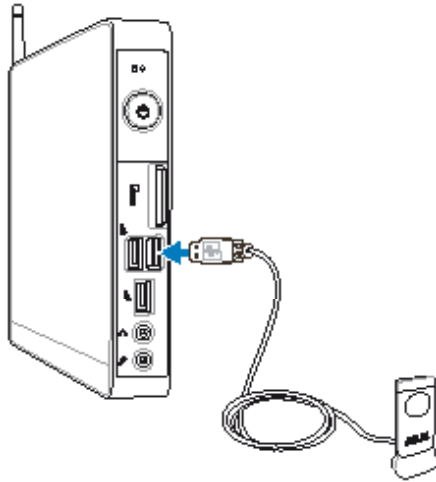
Kablosuz antenin kullanılması

Kablosuz anten sinyal alımını güçlendirmek için Eee Box PC'nize bağlanmalıdır. Hasar görmesini önlemek için kablosuz anteni 180°–270° açığa döndürün.



Uzaktan kumandanın ayarlanması (seilen modellerde)

1. Eee Box bilgisayarınızdaki USB bağlantı noktalarından herhangi birine Kızıl tesi alıcıyı takın.
2. Kızıltesi alıcıyı sabit bir yzeyeye yerleřtirin.
3. Uzaktan kumandayı kullanırken uzaktan kumandayı alıcıya yneltin.

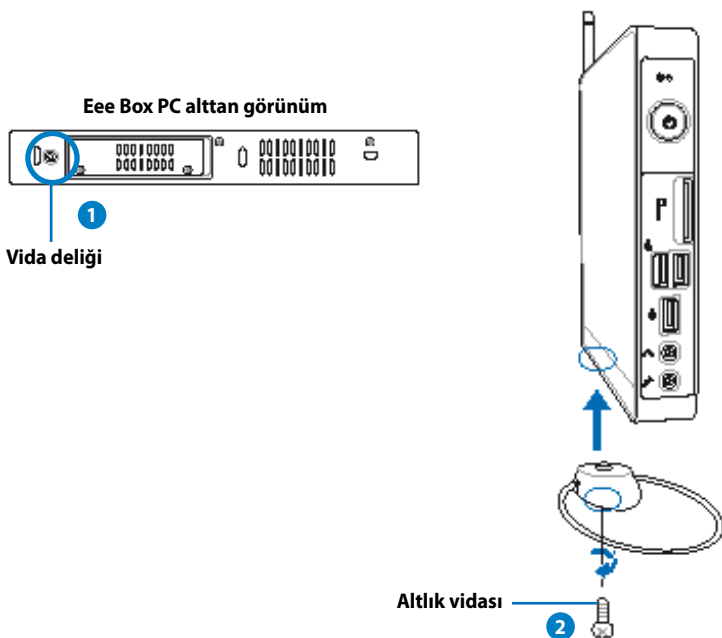


Eee Box PC'nizi konumlandırma

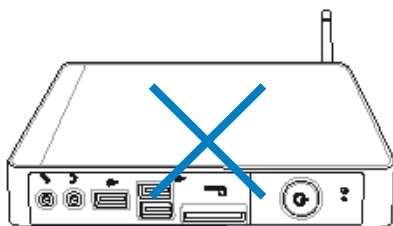
Altlığı takma

Ürünle gelen standı kullanarak Eee Box PC'nizi dik hale getirin. Bunu yapmak için :

1. Eee Box PC'nin en altında bulunan vida deliğini bulun.
2. Altlık vidasını PC vida deliğiyle hizalayın, sonra bir metal parayla altlığı PC'yle sağlamlaştırın.



Eee Box PC'nizi altlığı olmadan masaüstüne koymayın.



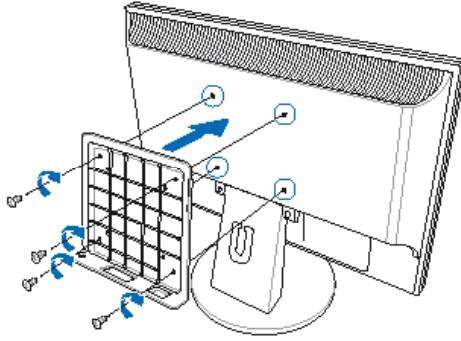
Eee Box PC'nizi bir monitöre takma

Eee Box PC'nizi bir monitörün arka tarafına da takabilirsiniz.

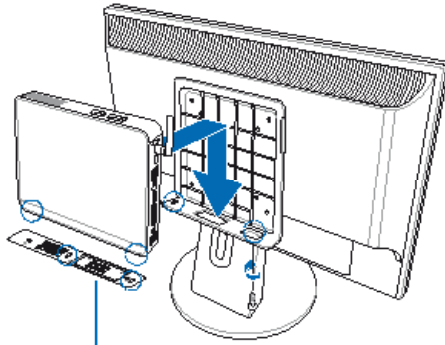
1. VESA bağlantı parçasını dört vidayla (HNM/M4 x 8 monitörünüze sabitleyin.



VESA bağlantı parçasını sıkıktırmak için, monitörünüz VESA75 veya VESA100 standardıyla uyumlu olmalıdır.



2. Eee Box PC'nizi hizalamanın doğru olmasına dikkat ederek VESA bağlantı parçasına yerleştirin ve bu durumda sehpayı PC'ye bağlamak için kullandığınız sehpa vidasının aynısını kullanarak PC'yi VESA'ya monte edin.



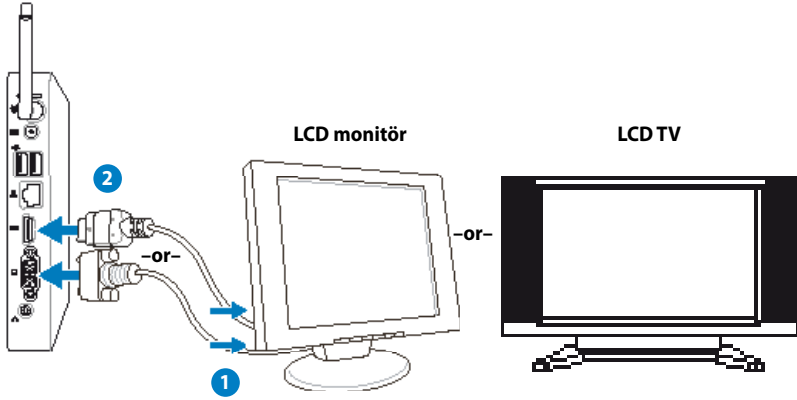
Eee Box PC Alt görünüm

Eee Box PC'nizi Ayarlamak

Eee Box PC'nizi kullanmadan önce, çevre birimleri takmanız gerekir.

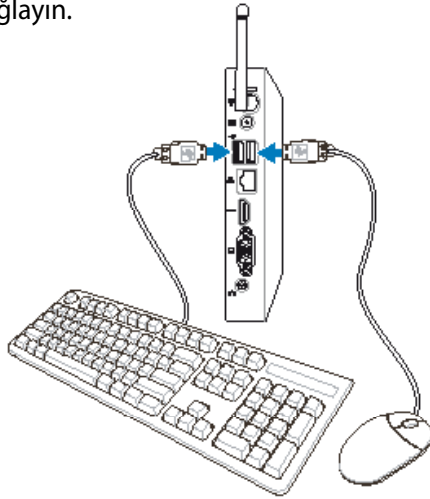
Bir ekrana takma

HDMI/VGA kablosunun bir ucunu bir LCD TV'ye veya LCD monitor (1) 'e bağlayın ve diğer ucunu sistemin arka panelindeki HDMI/Ekran (Monitör) Çıkış bağlantı noktasına bağlayın (2).



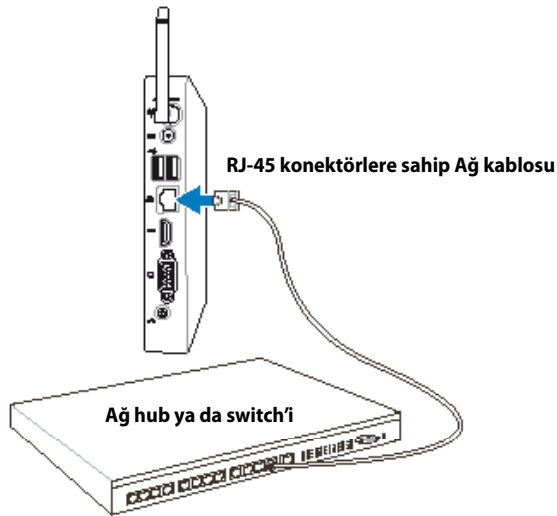
USB Aygıtlara Takma

Kablolu/kablosuz klavyeler (bölgeye göre değişir), mouse'lar ve yazıcılar gibi **USB** aygıtlarını sistemin arka panelindeki USB bağlantı noktalarına bağlayın.



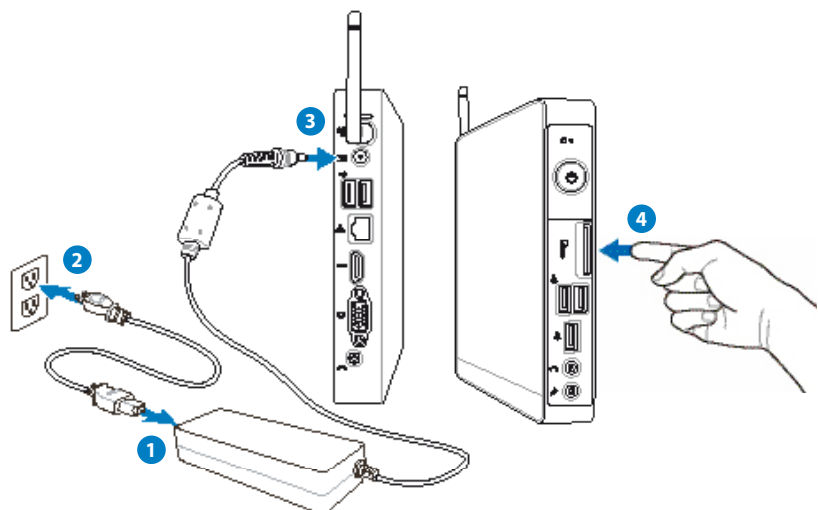
Bir Ağ Aygıtına Bağlanma

Ağ kablosunun bir ucunu sistem arka panelindeki **LAN** yuvasına, diğer ucunu bir göbek veya anahtara takın.



Sistemi açma

Ürünle gelen AC adaptörünü sistem arka panelindeki **DC IN** yakına takın, ve sonra sistemi açmak için ön paneldeki **güç anahtarına** basın.



- Eee Box PC'nizi kullanmadığınız zamanlarda, güç tüketiminden tasarruf etmek için güç adaptörünü çıkarın veya AC çıkışını kapatın.
- Windows® Denetim Masası'ndaki güç yönetimi ayarlarını ayarlayın. Bu, Eee Box PC'nizin düşük güç tüketim moduna ayarlanmasını ve aynı zamanda tam olarak işlev göstermesini sağlamak içindir.



BIOS ayarlarına girmek için, açılış sırasında <F2> tuşuna arka arkaya basın.

Eee Box PC'nizi Kullanma




Bu bölümdeki tüm ekran resimleri sadece referans içindir. Gerçek ekran resimleri işletim sistemlerinden farklı olabilir. En son bilgileri almak için www.asus.com 'dan ASUS websitesini ziyaret edin.

Kablosuz bağlantıyı ayarlama

Kablosuz bir ağa bağlanmak için, aşağıdaki talimatları takip edin:




Güvenlik nedeniyle, güvensiz bir ağa BAĞLANMAYIN. Aksi takdirde, şifreleme olmadan iletilen bilgiler başkaları tarafından görülebilir.

1. Windows® Uyarı alanında orange star  bulunan kablosuz ağ simgesine tıklayın.
2. Listedен bağlanmak istediğiniz kablosuz erişim noktasını seçin ve bağlantıyı oluşturmak Connect (Bağlan)'a tıklayın.



İstediğiniz erişim noktasını bulamazsanız, yenilemek ve listede tekrar aramak için sağ üst köşedeki **Refresh (Yenile'yi tıklayın)**.




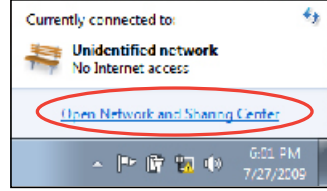
3. Bağlantı sırasında bir parola girmeniz gerekebilir.
4. Bağlantı kurulduktan sonra , bağlantı listede gösterilir.
5. Uyarı alanında kablosuz ağ simgesini  görebilirsiniz.

Kablolu bağlantı yapılandırma

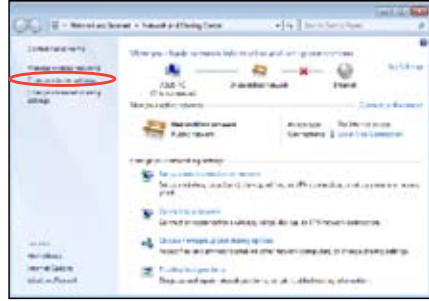
Kablolu bir ağ kurmak için aşağıdaki talimatları izleyin:

Dinamik IP kullanma / PPPoE ağ bağlantısı:

1. Windows®'daki sarı uyarı üçgeni  bulunan ağ simgesine tıklayarak, **Open Network and Sharing Center (Ağ ve Paylaşım Merkezi'ni Aç)**'i seçin.



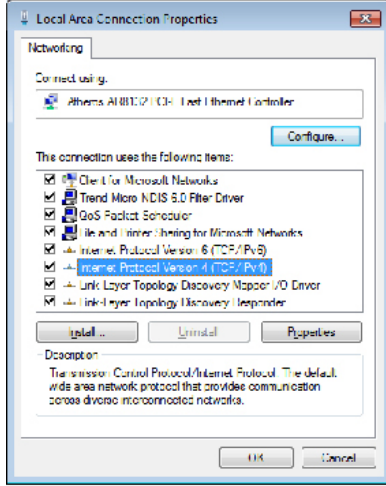
2. Sol mavi bölmedeki **Change adapter settings (Adaptör ayarlarını değiştir)**'i tıklayın.



3. **Yerel Ağ Bağlantısı** öğesine sağ tıklayın ve **Özellikler** öğesini seçin.



4. **İnternet İletişim Kuralları (TCP/IP) Versiyon 4** ögesini vurgulayın ve **Özellikler** ögesini seçin.

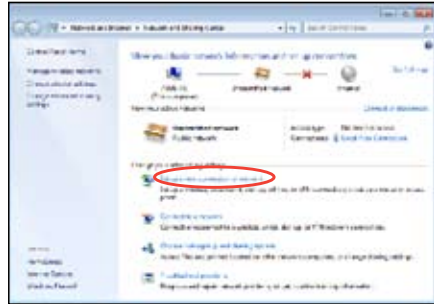


5. **Otomatik olarak bir IP adresi al** ögesini seçin ve **Tamam**, tıklayın.

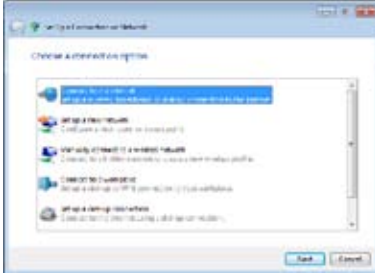


(PPPoE kullanıyorsanız aşağıdaki adımları takip edin)

6. **Network and Sharing Center (Ağ ve Paylaşım Merkezi)**'ne geri dönün ve daha sonra **Set up a new connection or network (Yeni bir bağlantı veya ağ kur)**'a tıklayın.



7. **Internet'e Bağlan**'ı seçip **İleri**yi tıklayın.



8. **Geniş bant (PPPoE)** 'ı seçip **İleri**yi tıklayın.



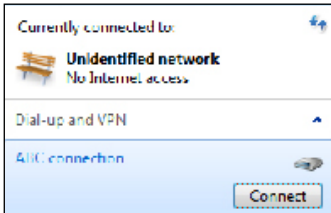
9. Kullanıcı adı, Parola ve Bağlantı adınızı girin. **Connect'e (Bağlan)** tıklayın.



10. Yapılandırmayı sonlandırmak için **Close (Kapat)**'a tıklayın.



11. Görev çubuğundaki ağ simgesine ve oluşturduğunuz bağlantıya tıklayın.



12. Kullanıcı adınızı ve parolanızı girin. Internet'e bağlanmak için **Bağlan**'ı tıklayın.



Statik IP kullanma

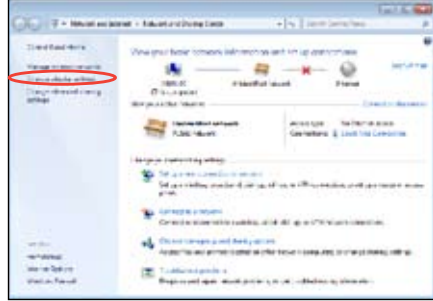
1. Statik IP ađ yapılandırmasını başlatmak için 1-4 arasındaki dinamik IP kullanma adımlarını tekrarlayın.
2. **Use the following IP address (Aşağıdaki IP adresini kullan)**'a tıklayın.
3. Hizmet sağlayıcınızdan öğreneceğiniz IP adresini, Alt ađ maskesini ve Ađ Geçidini girin.
4. Gerekirse, tercih edilen DNS sunucusu adresini ve alternatif adresi girin.
5. Bađlantılı tüm deđerleri girdikten sonra, ađ bađlantısını kurmak için OK (Tamam)'a tıklayın.



Bluetooth kablosuz bağlantı (seçilen modellerde)

Bluetooth kablosuz bağlantısı oluşturmak için aşağıdaki talimatları izleyin.

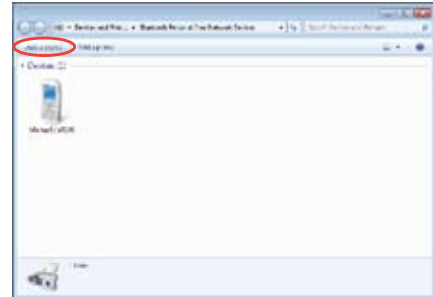
1. Denetim Masası'ndan, **Network and Internet (Ağ ve İnternet) > Network and Sharing Center (Paylaşım Merkezi)**'ne gidin ve daha sonra sol mavi bölmedeki **Change adapter settings (Adaptör ayarlarını değiştir)**'e tıklayın.



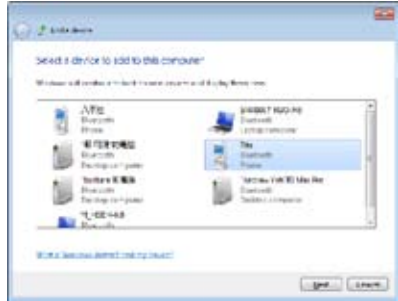
2. **Bluetooth Network Connection (Bluetooth Ağ Bağlantısı)**'na sağ tıklayın ve **View Bluetooth Network Devices (Bluetooth Ağ Aygıtlarını Görüntüle)**'yi seçin.



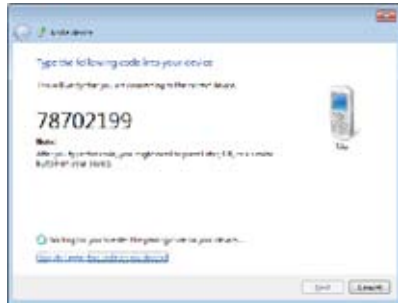
3. Yeni aygıtları aramak için **Add a device (Bir Aygıt Ekle)**'yi tıklayın.



4. Listeden Bluetooth kullanan bir aygıt seçin ve **Next (İleri)**'ye tıklayın.



5. Bluetooth güvenlik kodunuzu aygıtınıza girin ve eşleşmeyi başlatın.



6. Eşleştirilen ilişki başarıyla oluşturuldu. Ayarı tamamlamak için **Close (Kapat)**'a tıklayın.



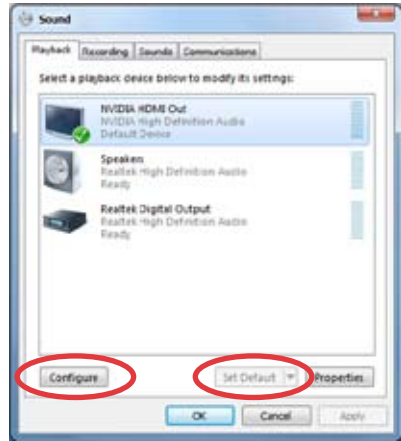
HDMI aygıtı kullanarak ses çıkışı yapılandırma

HDMI konektörü ile TV'nizi ses çıkış aygıtı olarak kullanıyorsanız, bunu Eee Box PC'ye bağlayın ve ses ayarlarını yapılandırmak için aşağıdaki adımları izleyin:

1. Windows®'ı uyarı alanındaki **Volume Mixer (Ses Mikser)**'ine sağ tıklayın ve **Playback devices (Çalma aygıtları)**'ni tıklayın.



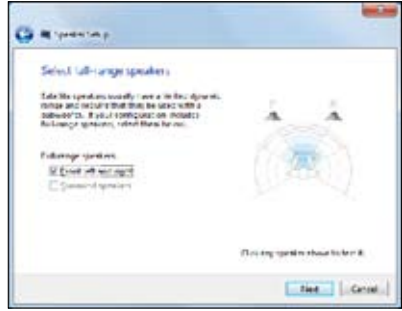
2. Oynatma penceresi altındaki **Digital Audio (HDMI) (Dijital Ses (HDMI))**'i seçin ve **Set Default (Varsayılanı ayarla)**'yı tıklayın.
3. **Configure'e (Yapılandır)** tıkladığınızda Hoparlör Ayar penceresi açılır.



4. **Stereo**'yu seçin ve **Next (İleri)**'ye tıklayın.



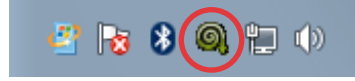
5. **Front left and right (Ön Sol ve Sağ)** kutuyu onaylayın ve daha sonra **Next (İleri)**'yi tıklayın.
6. Hoparlör kurulumundan çıkmak için **Finish'e (Son)** tıklayın.



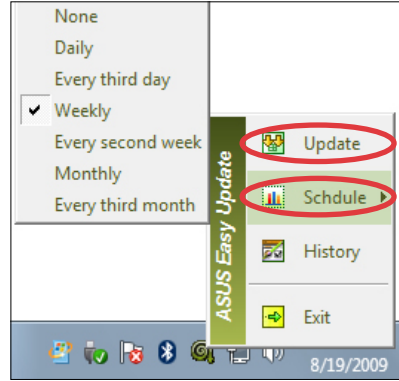
ASUS Kolay Güncelleme

ASUS Easy Update, Eee Box PC'niz için en son BIOS, sürücüler ve uygulamaları otomatik olarak bulup indiren bir yazılım aracıdır.

1. Windows® bildirim alanından **ASUS Easy Update** simgesine sağ tıklayın.



2. Sisteminizi ne kadar sıklıkla güncellemek istediğinizi belirlemek için **Programla'yı** seçin.
3. Güncellemeyi etkinleştirmek için **Güncelle'**yi seçin.



4. İndirebileceğiniz öğeleri göstermek için **Tamam'a** tıklayın.



5. İndirmek istediğiniz öğe(ler)i kontrol edin ve daha sonra **Tamam'a** tıklayın.



TotalMedia Center

TotalMedia Center müzik, fotoğraf, video ve filmlerinizin aldığınız keyfi arttıran eksiksiz bir multimedya merkezidir.

Programı başlatmak için, masaüstündeki **TotalMedia Center** simgesine tıklayın.



TotalMedia Center sadece seçilen modellerde bulunmaktadır.

Ana menü

Ana menü Oyun, Film, Müzik, Fotoğraf ve Video'yu içeren beş fonksiyona sahiptir. Kullanmak istediğiniz işlevi açmak için simgelerden herhangi birine tıklayın.



Oyun

Oyun fonksiyonu size birkaç oyun sunmaktadır.



Film

Film fonksiyonu DVD'leri oynatmanıza izin vermektedir.



Yerleşik optik disk sürücü ve desteklenen format modele göre değişebilir.



Müzik

Müzik fonksiyonu müzik dosyalarını veya ses CD'lerini görüntüleyerek dinlemenize ve en beğendiğiniz şarkılar için çalma listesi oluşturmanıza izin verir.



Fotoğraf

Fotoğraf fonksiyonu fotoğraflarınızı slayt gösterisi halinde görüntülemenize veya fotoğraflarınızda küçük ayarlamalar yapmanıza izin verir.



Video

Video fonksiyonu, video dosyalarını oynatmanıza izin verir.



TotalMedia Theater 3

TotalMedia Theater 3, DVD'leri oynatmanıza izin verir. DVD'^yi optik sürücüye taktığınızda, otomatik olarak oynatılacaktır. TotalMedia Theater 3 aynı zamanda Youtube DXVA, WMV HD DXVA, MCE eklentisini ve video dosyalarının oynatılmasını destekler.



- TotalMedia Theater 3 sadece seçilen modellerde bulunmaktadır.
- Yerleşik optik disk sürücü ve desteklenen format modele göre değişebilir.



Sistemin kurtarılması

Gizli Disk Bölümünün Kullanımı

Kurtarma Disk Bölümü fabrikada sisteminize kurulan işletim sistemi, sürücüler ve yardımcı programların bir imajını içerir. Kurtarma Disk Bölümü, sabit diskiniz düzgün bir şekilde çalışıyor ise sistem yazılımını orijinal çalışma durumuna hızlı bir şekilde geri yükleyen kapsamlı bir kurtarma çözümü sunar. Kurtarma Disk Bölümünü kullanmadan önce veri dosyalarınızı (Outlook PST dosyaları gibi) bir USB aygıtına ya da bir ağ sürücüsüne kopyalayın ve özelleştirilmiş yapılandırma ayarlarını (ağ ayarları gibi) bir yere not edin.



“RECOVERY” (KURTARMA) olarak adlandırılan disk bölümünü SİLMEYİN. Kurtarma Disk Bölümü fabrikada oluşturulur ve silinirse kullanıcı tarafından tekrar geri yüklenemez. Kurtarma işlemi ile sorunlar yaşarsanız sisteminizi yetkili bir ASUS servis merkezine götürün.



Gizli bölmeden sistem kurtarmayı uygulamadan önce BIOS kur'daki Boot Booster (Yardımcıyı Yükle)'yi devre dışı bırakın. Ayrıntılı bilgi için Boot Booster (Yardımcıyı Yükle)bölümüne bakınız.

İşletim Sistemini Fabrika Varsayılan Bölümüne Kurtarma (F9 Kurtarma)

1. BIOS kurulumunda Boot Booster (Önyükleme Hızlandırıcısı)'nı devre dışı bırakın.
2. Ön yükleme sırasında [F9] tuşuna basın.
3. Bu öge görüldüğünde **Windows setup [EMS Enabled] (Windows kurulumu [EMS Etkin])**'i seçin ve [Enter] tuşuna basın.
4. Dili seçin ve **Next (İleri)** düğmesini tıklayın.
5. **Recover the OS to the Default Partition (İşletim Sistemini Varsayılan Bölüme Kurtar)**'i seçin ve **Next (İleri)**'yi tıklayın.
6. Fabrika varsayılan bölümü görüntülenir. **Next (İleri)**'yi tıklayın.
7. Varsayılan bölümdeki veriler silinir. Sistem kurtarmayı başlatmak için **Recovery (Kurtar)**'i tıklayın.



Seçilen bölümdeki tüm verilerinizi kaybedeceksiniz. İlk önce önemli verilerinizi yedeklediğinizden emin olun.

8. Kurtarma işlemi başarıyla tamamlandığında, sistemi yeniden başlatmak için **Reboot (Yeniden Başlat)**'ı tıklayın.

Fabrika Varsayılan Ortam Veirlerini USB Sürücüsüne Yedekleme (F9 Yedekle)

1. Önceki bölümdeki adım 1—4'ü tekrarlayın.
2. **Backup the Factory Environment to a USB Drive (Fabrika Ortamını USB Sürücüye Yedekle)**'yi seçin ve **Next (İleri)**'yi tıklayın.
3. Fabrika Varsayılan Ortam yedeklemesini başlatmak için, USB depolama aygıtını bilgisayarınıza bağlayın.



Bağlanan USB depolama aygıtının boyutu 15GB'dan büyük olmamalıdır. Gerçek boyutu bilgisayar modelinize göre değişebilir.

4. EeeTop PC/EeeBox PC2nize birden fazla USB depolama aygıtı bağlıysa, istediğiniz USB depolama aygıtını seçin ve **Next (İleri)**'yi tıklayın.



Seçilen USB depolama aygıtında uygun boyutta bölüm zaten varsa (örneğin, yedekleme bölümü olarak kullanılmış bir bölüm), sistem otomatik olarak bu bölümü gösterir ve yedekleme için bunu kullanır.

5. Önceki adımda farklı durumlara göre, seçilen USB depolama aygıtı veya seçilen bölümdeki veriler silinir. Yedekleme işlemi başlatmak için **Backup (Yedekle)**'yi tıklayın.



Seçilen USB depolama aygıtı veya bölümdeki tüm verilerinizi kaybedeceksiniz. İlk önce önemli verilerinizi yedeklediğinizden emin olun.

6. Fabrika varsayılan ortamına yedekleme işlemi başarıyla tamamlandığında, sistemi yeniden başlatmak için **Reboot (Yeniden Başlat)**'ı tıklayın.

USB depolama aygıtını kullanma (USB Geri Yükleme)

Sisteminizdeki Kurtarma Bölümü kilitlendiğinde, sistemi fabrika varsayılan bölümüne ya da fabrika ortamı verilerini tüm sabit diske geri yüklemek için USB depolama aygıtını kullanın.

1. BIOS kurulumunda Boot Booster (Önyükleme Hızlandırıcısı)'nı devre dışı bırakın.
2. Fabrika ortamı verilerini yedeklediğiniz USB depolama aygıtını bağlayın.
3. Önyüklemeye, EeeTop PC için <ESC> veya EeeBox PC için <F8> tuşuna basın ve **Please select boot device (Lütfen önyükleme aygıtını seçin)** ekranı görünür. Bağlanan USB depolama aygıtından yüklemek için USB:XXXXXX'yi seçin.

5. **Geri Yükle**'yi seçin ve **Next (İleri)**'yi tıklayın.

6. Bir görev seçin ve **Next (İleri)**'yi tıklayın. Görev seçenekleri:

- **İşletim sistemini yalnızca Varsayılan Bölüme geri yükle**

İşletim sistemini fabrika varsayılan bölümüne geri yüklemek istiyorsanız, bu seçeneği belirleyin. Bu seçenek, sistem bölümü "C" deki tüm verileri siler ve bölüm "D" değiştirilmeden korur.

Next (İleri)'yi tıklattıktan sonra, fabrika varsayılan bölümü gösterilir. **Next (İleri)**'yi tekrar tıklayın.

- **Tüm Sabit Diski Geri Yükle**

EeeTop PC/EeeBox PC'nizi fabrika varsayılan durumuna geri yüklemek istiyorsanız, bu seçeneği belirleyin. Bu seçenek sabit disk sürücünüzdeki tüm verileri siler ve "C" sürücüsü olarak yeni bir sistem bölümü ve "D" sürücüsü olarak boş bir bölüm ve Kurtarma Bölümü oluşturur.

7. Fabrika varsayılan bölümü ve tüm sabit diskteki veriler önceki adımda belirlediğiniz seçime bağlı olarak silinir. Görevi başlatmak için **Restore (Geri Yükle)**'yi tıklayın.
8. Geri yükleme işlemi başarıyla tamamlandığında, sistemi yeniden başlatmak için **Reboot (Yeniden Başlat)**'i tıklayın.

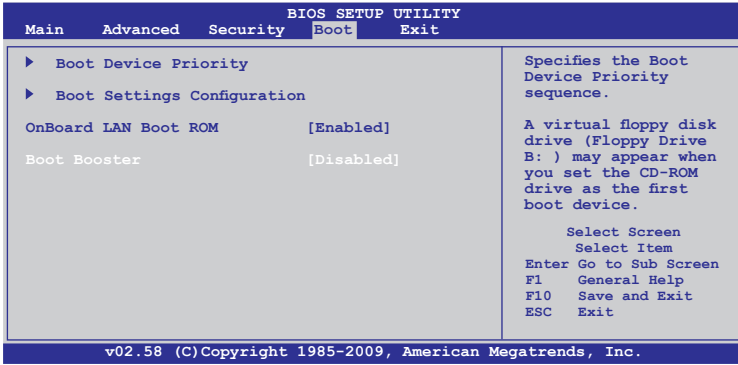
Yükleme Destekleyici

BIOS kur'daki Yüklemeye Destekleyici öğesi EeeBox PC ön yükleme sürenizin kısaltılmanıza yardımcı olur. Bununla birlikte, herhangi bir EeeBox PC parçasını değiştirmeden veya sistem kurtarmayı uygulamadan önce BIOS öğesini devreden çıkarmanız gerekmektedir. Yüklemeye Destekleyiciyi devreden çıkarmak için aşağıdaki talimatları uygulayın:

1. POST ekranını görüntülemek için sistemi başlatın ve açılışta <F2> tuşuna basın. BIOS ayarlarına girmek için <F2> tuşuna tekrar basın.
2. **Boot Booster (Yüklemeye destekleyici)**'yi [Disabled] (Devredışı)'na ayarlayın.



SONRAKİ ekranı göremezseniz veya aşağıdaki talimatı uygulayarak BIOS kuru giremezseniz, sistemi yeniden başlatın ve ön yüklemeye <F2>'ye arka arkaya basmayı deneyin.



3. Yapılandırmayı kaydetmek ve EeeBox PC'yi yeniden başlatmak için <F10> tuşuna basın.



Donanım değişimini veya sistem kurtarmayı tamamladıktan sonra yükleme destekleyiciyi etkinleştirmeyi unutmayın.

EC Declaration of Conformity



We, the undersigned,

Manufacturer:	ASUSTek COMPUTER INC.
Address, City:	No. 150, LI-TE RD., PEITOU, TAIPEI 112, TAIWAN R.O.C.
Country:	TAIWAN
Authorized representative in Europe:	ASUS COMPUTER GmbH
Address, City:	HARKORT STR. 21-23, 40880 RATINGEN
Country:	GERMANY

declare the following apparatus:

Product name :	EeeBox PC
Model name :	EeeBox E202, EeeBox EB1012, EeeBox EB1007, EeeBox EB1012P

conform with the essential requirements of the following directives:

2004/108/EC-EMC Directive

<input checked="" type="checkbox"/> EN 55022:2006+A1:2007	<input checked="" type="checkbox"/> EN 55024:1988+A1:2001+A2:2003
<input checked="" type="checkbox"/> EN 61000-3-2:2006	<input checked="" type="checkbox"/> EN 61000-3-3:2008
<input type="checkbox"/> EN 55013:2001+A1:2003+A2:2008	<input type="checkbox"/> EN 55020:2007

1999/5/EC-R & TTE Directive

<input type="checkbox"/> EN 300 328 V1.7.1(2008-05)	<input checked="" type="checkbox"/> EN 301 488-1 V1.8.1(2008-04)
<input type="checkbox"/> EN 300 440-1 V1.4.1(2008-05)	<input type="checkbox"/> EN 301 488-3 V1.4.1(2002-08)
<input type="checkbox"/> EN 300 440-2 V1.2.1(2008-03)	<input type="checkbox"/> EN 301 488-4 V1.3.1(2002-08)
<input type="checkbox"/> EN 301 511 V0.0.2(2003-03)	<input type="checkbox"/> EN 301 488-7 V1.3.1(2006-11)
<input type="checkbox"/> EN 301 908-1 V3.2.1(2007-05)	<input type="checkbox"/> EN 301 488-9 V1.4.1(2007-11)
<input type="checkbox"/> EN 301 908-2 V3.2.1(2007-05)	<input checked="" type="checkbox"/> EN 301 488-17 V1.3.2(2008-04)
<input type="checkbox"/> EN 301 883 V1.4.1(2005-03)	<input type="checkbox"/> EN 301 488-24 V1.4.1(2007-08)
<input type="checkbox"/> EN 50380:2001	<input type="checkbox"/> EN 302 328-2 V1.2.2(2007-08)
<input type="checkbox"/> EN 50371:2002	<input type="checkbox"/> EN 302 328-3 V1.3.1(2007-08)
<input type="checkbox"/> EN 62311:2008	<input type="checkbox"/> EN 301 357-2 V1.3.1(2008-05)
<input type="checkbox"/> EN 50385:2002	

2006/95/EC-LVD Directive

<input checked="" type="checkbox"/> EN 60950-1:2001+A11:2004	<input type="checkbox"/> EN 60950-2:2002+A1:2008
<input type="checkbox"/> EN 60950-1:2008	<input type="checkbox"/> EN 60950-1:2008+A11:2008

2009/125/EC-ErP Directive

Regulation (EC) No. 1275/2008	Regulation (EC) No. 278/2008
<input checked="" type="checkbox"/> EN 62301:2005	<input checked="" type="checkbox"/> EN 62301:2005
Regulation (EC) No. 642/2009	
<input type="checkbox"/> EN 62301:2005	

CE marking



(EC conformity marking)

Position : CEO

Name : Jerry Shen

Declaration Date: May, 27, 2010

Year to begin affixing CE marking: 2010

Signature : _____

ASUS İrtibat bilgileri

ASUSTeK COMPUTER INC.

Adress 15 Li-Te Road, Peitou, Taipei, Taiwan 11259
Telefon +886-2-2894-3447
Faks +886-2-2890-7798
E-mail info@asus.com.tw
Çevrimiçi destek www.asus.com.tw

Teknik Destek

Telefon +86-21-38429911
Online Destek support.asus.com

ASUS COMPUTER INTERNATIONAL (America)

Adress 800 Corporate Way, Fremont, CA 94539, USA
Telefon +1-812-282-3777
Faks +1-510-608-4555
Çevrimiçi destek usa.asus.com

Technical Support

Telefon +1-886-678-3688
Destek Faksı +1-812-284-0883
Online Destek support.asus.com

ASUS COMPUTER GmbH (Germany and Austria)

Adress Harkort Str. 21-23, D-40880 Ratingen, Germany
Faks +49-2102-959911
Çevrimiçi destek www.asus.de
Online kişi www.asus.de/sales

Technical Support

Telefon +49-1805-010923*
Destek Faksı +49-2102-9599-11*
Online Destek support.asus.com

*** Bir Almanya sabit hattından arama 0.14 Euro/dakika; cep telefonundan arama 0.42 Euro/dakika.**

Üretici	ASUSTeK Computer Inc. Telefon: +886-2-2894-3447 Adress: No. 150, LI-TE RD., PEITOU, TAIPEI 112, TAIWAN R.O.C
Avrupa yetkili temsilcisi	ASUSTeK Computer GmbH Adress: HARKORT STR. 21-23, 40880 RATINGEN, GERMANY