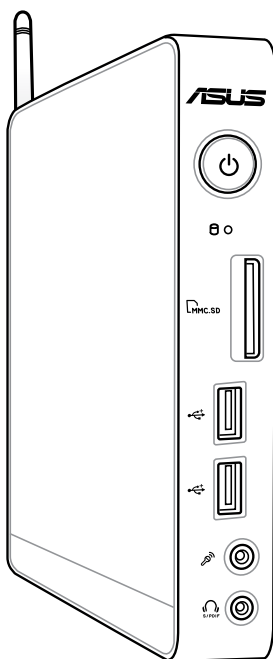


EeeBox

Dansk

Eee Box PC

Brugervejledning



Eee Box B2 Serie / EB Serie

DA6386

Første udgave

Januar 2011

Copyright © 2011 ASUSTeK COMPUTER INC. Alle rettigheder forbeholdes.

Ingen del af denne brugervejledning, inklusive de produkter og programmer, der er beskrevet i den, må reproduceres, overføres, afskrives, lagres i et søgesystem, eller oversættes til noget som helst sprog i nogen form eller på nogen måde, undtagen dokumentation, der bibeholdes af køberen med en sikkerhedskopi som formål, uden den udtrykkelige skriftlige tilladelse fra ASUSTeK COMPUTER INC. (herefter benævnt som "ASUS").

Vare- og firmanavne, der er nævnt i denne brugervejledning, kan eller kan ikke være registrerede varemærker eller ophavsrettigheder tilhørende deres respektive firmaer, og anvendes udelukkende til identifikations formål. Alle varemærker tilhører deres respektive ejere.

Der har været gjort alle anstrengelser for at sikre, at indholdet i denne brugervejledning er korrekt og ajourført. Imidlertid gives der ingen garantier for, at indholdet er korrekt, lige som producenten forbeholder sig ret til at foretage ændringer uden forudgående varsel.

Indholdsfortegnelse

Indholdsfortegnelse	3
Bekendtgørelser	5
CE mærke advarsel	9
Sikkerhedsoplysninger	10
Bemærkninger til denne vejledning.....	13
Velkommen	14
Pakkens indhold.....	14
Bliv bekendt med Eee Box-pc'en	15
Set forfra.....	15
Set bagfra	17
Set ovenfra	19
Sådan anvendes den trådløse antenne	20
Opsætning af fjernbetjening (på udvalgte modeller)	21
Placering af Eee Box-pc'en	22
Montering af støttefoden	22
Montering af Eee Box-pc'en på en billedskærm.....	23
Opstilling af Eee Box-pc'en	24
Tilslutning til en billedskærm.....	24
Tilslutning til USB-udstyr.....	24
Tilslutning til et netværksudstyr.....	25
Sådan tændes systemet	26
Sådan anvendes Eee Box-pc'en	27
Konfigurering af en trådløs forbindelse	27
Konfigurering af ledningsført forbindelse.....	28
Konfigurering af lydudgang via HDMI enhed	32
ASUS Easy Update	34
TotalMedia Theater 3	35
Sådan gendanner du dit system.....	36
Sådan bruger du dvd'en til gendannelse.....	36

Indholdsfortegnelse

Genopretning af OS til fabriks standardpartition (F9 genopretning)	36
Udførelse af backup på fabriks standard omgivelsesdata til et USB drev (F9 backup).....	37
Sådan bruges USB lagerenheden (USB genopretning)	38
ASUS kontaktinformation.....	40

Bekendtgørelser

FCC-erklæring

Dette udstyr overholder kapitel 15 i de amerikanske FCC-regler. Anvendelsen er betinget af følgende to betingelser:

- Dette udstyr må ikke forårsage skadelig interferens, og
- dette udstyr skal acceptere enhver modtaget interferens, inklusive interferens, som kan forårsage uønsket drift.

Dette udstyr er testet og konstateret at overholde begrænsningerne for klasse B digitalt udstyr i henhold til kapitel 15 af FCC-reglerne. Disse begrænsninger er beregnet til at give en rimelig beskyttelse mod skadelig interferens på en hjemmeinstallation. Dette udstyr frembringer, anvender og kan udstråle radiofrekvensenergi, og hvis det ikke er installeret og anvendes i overensstemmelse med producentens anvisninger, kan det forårsage skadelige interferens i radiokommunikationen. Der er imidlertid ingen garanti for, at interferens ikke kan forekomme på en bestemt installation. Skulle dette udstyr forårsage skadelig interferens på radio- eller TV-modtagelsen, hvilket kan konstateres ved at tænde og slukke for udstyret, anmodes brugeren om at forsøge at få korrigeret interferensen på én af følgende måder:

- Drej eller flyt på modtagerantennen.
- Øg afstanden mellem udstyret og modtageren.
- Tilslut udstyret til en anden stikkontakt end den, hvor modtageren er tilsluttet.
- Tag kontakt med forhandleren eller en autoriseret radio-TV-teknikker for afhjælpning af problemet.

ADVARSEL: En hvilken som helst ændring eller modifikation, der ikke er udtrykkeligt godkendt af parten ansvarlig for overensstemmelse, kan medføre brugerens tab af retten til at bruge dette udstyr.

RF-eksponeringsadvarsel

Dette udstyr skal installeres og betjenes i overensstemmelse med de medfølgende instruktioner, og antennen/antennerne, der anvendes til denne sender, skal installeres i en afstand af mindst 20 cm fra alle personer, ligesom de ikke må placeres eller betjenes sammen med nogen anden antenne eller sender. Slutbrugere og installatører skal forsynes med installations- og sendervejledninger, så overholdelse af RF-eksponeringen kan opfyldes.

R&TTE Direktiv (1999/5/EC)

Følgende punkter er fuldført og anses for relevante og tilstrækkelige:

- Essentielle krav som i [Artikel 3]
- Beskyttelseskrav for sundhed og sikkerhed som i [Artikel 3.1a]
- Testet for elektrisk sikkerhed i overensstemmelse med [EN 60950]
- Beskyttelse mod elektromagnetisk kompatibilitet i [Artikel 3.1b]
- Testet for elektromagnetisk kompatibilitet i [EN 301 489-1] & [EN 301 301]
- Testet i overensstemmelse med [489-17]
- Effektiv brug af radiospektret som i [Artikel 3.2]
- Radio test i overensstemmelse med [EN 300 328-2]

Begrænsning på trådløse frekvensbånd i Frankrig

Nogle områder i Frankrig har begrænsninger på nogle frekvensbånd. Den "worst case" maksimum autoriserede effekt indendørs er:

- 10mW for hele 2,4 GHz båndet (2400 MHz–2483,5 MHz)
- 100mW for frekvenser mellem 2446,5 MHz og 2483,5 MHz



Kanal 10 til 13 inklusive opererer i båndet 2446,6 MHz til 2483,5 MHz.

Der er få muligheder for udendørs brug: På privat ejendomme eller på private ejendomme hos offentlige personer, er brug underkastet en foreløbig autoriserings procedure hos Forsvarsministeriet, med en maksimal autoriseret effekt på 100mW i 2446,5–2483,5 MHz båndet. Udendørs brug på offentlige områder er ikke tilladt.

Bruges som listet nedenfor, for hele 2,4 GHz båndet:

- Maksimum autoriseret effekt indendørs er 100mW
- Maksimum autoriseret effekt udendørs er 10mW

Brug på båndet fra 2400–2483,5 MHz er tilladt med en EIRP på mindre end 100mW indendørs og mindre end 10mW udendørs:

01 Ain	02 Aisne	03 Allier
05 Hautes Alpes	08 Ardennes	09 Ariège
11 Aude	12 Aveyron	16 Charente
24 Dordogne	25 Doubs	26 Drôme
32 Gers	36 Indre	37 Indre et Loire
41 Loir et Cher	45 Loiret	50 Manche
55 Meuse	58 Nièvre	59 Nord
60 Oise	61 Orne	63 Puy du Dôme
64 Pyrénées Atlantique	66 Pyrénées Orientales	
67 Bas Rhin		
68 Haut Rhin	70 Haute Saône	
71 Saône et Loire	75 Paris	
82 Tarn et Garonne	84 Vaucluse	88 Vosges
89 Yonne	90 Territoire de Belfort	
94 Val de Marne		

Disse krav bliver sandsynligvis ændret over tid, hvilket tillader dig at bruge dit trådløse LAN kort i flere områder af Frankrig. Kontroller venligst med ART, for den seneste information (www.art-telecom.fr)



Dit WLAN kort transmitterer mindre end 100mW, men mere end 10mW.

CDC-erklæring

Dette digitale apparat overstiger ikke klasse B begrænsningerne for udledninger af radiostøj fra digitale apparater, der fremsættes i Vedtægter om radiointerferens fra Det Canadiske Kommunikationsministerium.

Dette digitale apparat, der er klassificeret i klasse B, opfylder de canadiske krav i ICES-003.

IC erklæring for Canada vedrørende strålingseksponering

Dette apparat overholder IC grænserne for strålingseksponering i ukontrollerede omgivelser. For at opfylde IC kravene vedrørende RF udsættelse, skal du undgå direkte kontakt med transmissionsantennen under transmission. Slutbrugere skal følge de specifikke betjeningsanvisninger vedrørende RF udsættelse.

Driften sker på følgende to betingelser:

- Dette apparat må ikke forårsage skadelig interferens, og
- dette apparat skal acceptere enhver interferens, inklusive interferens, som kan forårsage uønsket drift af enheden.

Macrovision Corporation produktmeddelelse

Dette produkt omfatter teknologi, der er beskyttet af ophavsretten, som er beskyttet i henhold til visse amerikanske patenter og andre immaterielle ejendomsrettigheder tilhørende Macrovision Corporation og ejere af andre rettigheder. Anvendelse af denne ophavsretligt beskyttede teknologi skal være autoriseret af Macrovision Corporation, og er kun beregnet til visning hjemme og ellers begrænset, **med mindre det på anden måde er autoriseret af Macrovision Corporation**. Baglæns udvikling eller disassemblering forbydes.

REACH

Idet vi overholder REACH (registrering, vurdering og godkendelse af begrænsninger for kemikalier) bestemmelserne, offentliggør vi vores produkters kemiske stoffer på ASUS REACH webstedet <http://crs.asus.com/english/REACH.htm>.

CE mærke advarsel



CE mærkning af enheder uden trådløs LAN/Bluetooth

Den afsendte version af denne enhed overholder kravene i EEC direktiverne 2004/108/EC vedrørende "Elektromagnetisk kompatibilitet" og 2006/95/EC, "Lavspændingsdirektivet"



CE mærkning af enheder med trådløs LAN/Bluetooth

Dette udstyr overholder kravene i direktiv 1999/5/EC fra Europaparlamentet og -kommissionen af 9. Marts 1999 vedrørende radio- og telekommunikationsudstyr og gensidig anerkendelse af overensstemmelse.

Kanal til trådløs drift for forskellige domæner

Nordamerika	2.412-2.462 GHz	Ch01 til CH11
Japan	2.412-2.484 GHz	Ch01 til CH14
Europa ETSI	2.412-2.472 GHz	Ch01 til CH13

Sikkerhedsoplysninger

Eee Box Pc'en er designet og testet til at opfylde de seneste standarder for sikkerhed på IT-udstyr. Men for at sikre din egen sikkerhed, er det vigtigt at du læser følgende sikkerhedsvejledninger.

Når du sætter dit system op

- Sørg for at læse og følge alle vejledningerne i dokumentet før du betjener dit system.
- Undgå at bruge dette produkt i nærheden af vand eller et varmelegeme, så som en radiator.
- Placer systemet på en jævn flade ved hjælp af den medfølgende støttefod. Systemet må aldrig anvendes uden brug af støttefoden.
- Åbningerne på underdelen er til ventilering. Undgå at blokere eller tildække disse åbninger. Sørg for at der er ordentlig med plads rundt om systemet til ventilering. Du må aldrig stikke nogle former for genstande ind i ventilationsåbningerne.
- Anvend kun udstyret i et miljø med rumtemperaturer på 0 °C – 35 °C.
- Hvis du bruger en forlængerledning, skal du sørge for at det samlede amperetal på apparaterne, som er sluttet til forlængerledningen, ikke overgår dens amperetal.

Når du bruger systemet

- Undgå at træde på eller stille genstande på ledningen.
- Undgå at spille vand eller andre væsker på dit system.
- Husk på at når systemet er slukket, løber der stadig strøm igennem systemet.
Sørg altid for at trække stikkene til strøm, modem og netværker ud af stikkontakten før du rengøre systemet.
- Hvis du oplever nogle af følgende tekniske problemer med produktet, bedes du trække stikket ud af stikkontakten og kontakte en kvalificeret servicetekniker eller din forhandler.
 - Hvis ledningen eller stikket er beskadiget.

- Hvis der er trængt væske ind i systemet.
- Hvis systemet ikke fungerer ordentlig, selv hvis du følger brugervejledningerne.
- Hvis systemet har været tabt eller hvis kabinettet er blevet beskadiget.
- Hvis systemets ydeevne ændre sig.

Advarsel vedrørende litium-ion batterier

ADVARSEL: Der kan være fare for eksplosion, hvis batteriet ikke udskiftes på den korrekte måde. Det må kun udskiftes med et batteri af samme eller tilsvarende type, der er anbefalet af producenten. Brugte batterier skal bortskaffes i henhold til producentens anvisninger.

ADVARSEL VEDRØRENDE LASERPRODUKT

KLASSE 1 LASERPRODUKT

MÅ IKKE SKILLES AD

Garantien gælder ikke på produkter som er blevet skilt ad af brugeren



Bortskaf **IKKE** Eee BOX PC sammen med det kommunale affald. Dette produkt er designet med henblik på genbrug af dele. Dette symbol med den overkrydsede affaldscontainer på hjul angiver, at produktet (elektrisk og elektronisk udstyr samt kviksløvholdige knapcellebatterier) ikke må bortskaffes sammen med det kommunale affald. Tjek lokale, tekniske hjælpetjenester vedrørende genbrug.



Bortskaf **IKKE** batteriet sammen med det kommunale affald. Symbolet med den overkrydsede affaldscontainer på hjul indikerer, at batteriet ikke må bortskaffes sammen med det kommunale affald. Tjek lokale, tekniske hjælpetjenester vedrørende udskiftning af batterier.

Miljømærke - den europæiske union



Denne Eee Box-pc er blevet tildelt EU's blomstermærke, hvilket betyder, at produktet har følgende egenskaber:

1. Nedsat energiforbrug under brug og i standby.
2. Begrænset brug af giftige tungmetaller.
3. Begrænset brug af substanser, der kan skade miljøet og sundheden.
4. Nedsat anvendelse af naturlige resurser ved at tilskynde til genbrug.
5. Forlænget produktlevetid via lette opgraderinger og med reservedele, der kan fås i længere tid.
6. Reduceret fast affald via tilbagemagningspolitik.

For yderligere oplysninger vedrørende EU's blomstermærke, besøg venligst den europæiske unions hjemmeside for miljømærkat: <http://www.ecolabel.eu>.

Tilbagetagelse og genbrug

Gamle computere, notebook-computere og andet elektrisk udstyr indeholder farlige, kemiske stoffer, som kan skade miljøet, hvis de bortskaffes på en losseplads. Ved genbrug bruges metaller, plastik og komponenter i gamle computere i nye produkter. Og miljøet beskyttes mod ukontrolleret frigivelse af skadelige kemikalier.

ASUS arbejder sammen med genbrugsvirksomheder med de højeste standarder for beskyttelse af miljøet og sikrer på denne måde arbejdernes sikkerhed, ligesom globale miljølove overholdes. Vores forpligtelse til genbrug af vores gamle udstyr har sin baggrund i vores arbejde med at beskytte miljøet på mange måder.

For yderligere oplysninger vedrørende ASUS produktgenbrug og kontakter, gå venligst til "GreenASUS Takeback and Recycling page" ("GrønASUS tilbageagnings- og genbrugsside"): <http://crs.asus.com/english/takeback.htm>.

Bemærkninger til denne vejledning

For at sikre, at du udfører visse opgaver ordentligt, skal du være opmærksom på følgende symboler, der anvendes igennem hele brugervejledningen.



Advarsel! Vigtig information som skal følges for at undgå farlige situationer.



VIGTIG! Instruktioner, der SKAL følges ved udførelsen af en opgave.



TIP: Tips og nyttige oplysninger til hjælp for udførelsen af en opgave.


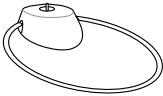
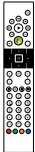

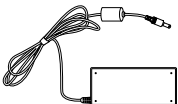

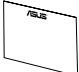

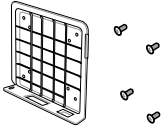
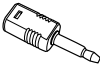


BEMÆRK: Yderligere oplysninger om særlige situationer.

Velkommen

Tillykke med anskaffelsen af denne Eee Box-pc. Følgende illustration viser indholdet af emballagen til den nye Eee Box-pc. Skulle der mangle nogle af nedenstående dele, eller hvis de er beskadiget, så kontakt omgående din forhandler.

Pakkens indhold

		
Eee Box PC	Stativ (ekstraudstyr)	Fjernbetjening (ekstraudstyr)
		
IR-modtager (ekstraudstyr)	Lysnetadapter	Ledning
		
Garantikort	Brugervejledning	VESA monterings- og (ekstraudstyr)
		
Mini-jackstik til S/PDIF (ekstraudstyr)		

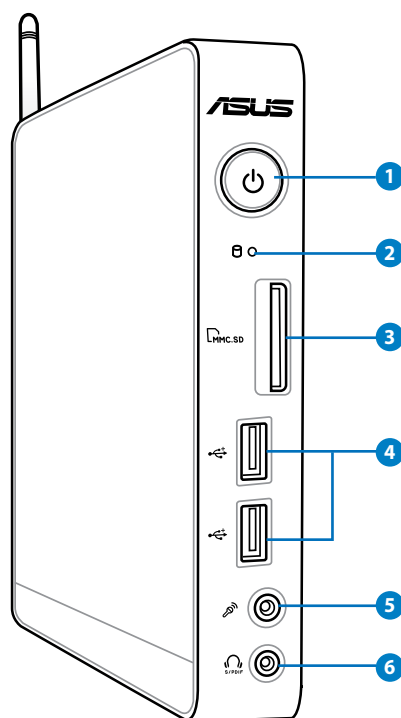


- Billederne af fjernbetjeningen og IR modtageren er kun til reference. De faktiske specifikationer kan variere fra område til område.
- Hvis enheden eller dens komponenter indenfor garantiperioden fejlfungerer ved normalt og korrekt brug, skal du bringe garantibeviset til ASUS servicecentret med henblik på udskiftning af de defekte dele.
- * Disse to ekstratilbehør er kun tilgængelige for EB1021.

Bliv bekendt med Eee Box-pc'en

Set forfra

Se nedenstående diagram for at identificere komponenterne på denne side af systemet.



1 Tænd-sluk knap

Afbryderknappen anvendes til at tænde og slukke systemet.

2 Harddisk LED-lampe

Harddisk LED-lampen blinker, når der skrives eller læses data på harddiskdrevet.

3 Kortplads til hukommelseskort

Den indbyggede kortlæser læser hukommelseskortene MMC/SD/SDHC, der anvendes i udstyr såsom digitale kameraer, MP3-afspillere, mobiltelefoner og lommecomputere.

4 USB-port

USB-porten er kompatibel med USB-udstyr såsom tastatur, mus, kameraer og harddiskdrev. Med USB kan flere enheder køre på en enkelt computer på samme tid, hvoraf nogle perifer enheder virker som ekstra plug-in områder eller hubs.

5 Mikrofonstik

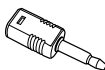
Mikrofonstikket er beregnet til at forbinde en mikrofon, som kan bruges til videokonferencer, indtalingen eller simple lydoptagelser.

6 Stik til lydudgang (S/PDIF Out)

Tilslut et lydkabel med et 3,5 mm mini-jackstik i stikket til overførsel af analog eller digital lyd.

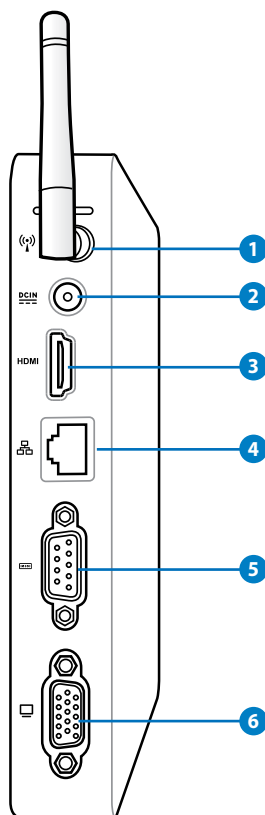


Til brug for funktionen S/PDIF Out anvendes det medfølgende mini-jackstik til en S/PDIF-adapter for at tilslutte en forstærker til systemet.



Set bagfra

Se på tegningen nedenfor at se en oversigt over komponenterne på siden af systemet.



1 Stik til trådløs antenne

Lysnetadapter kan blive varm eller endog meget varm, mens den er i brug. Lysnetadapteren må ikke tildækkes, og den skal holdes væk fra kroppen.

2 **Elstik (DC 12V)**

Den medleveret strømadapter omformer AC strøm til DC strøm, og sluttes til dette stik. Strømmen føres igennem dette stik og leverer strøm til pc'en. Sørg altid for at bruge den medleveret adapter for at undgå at beskadige din pc.



Lysnetadapter kan blive varm eller endog meget varm, mens den er i brug. Lysnetadapteren må ikke tildækkes, og den skal holdes væk fra kroppen.

3 **HDMI HDMI port**

HDMI ("Højopløsning-multimediegrænseflade") porten understøtter en FULD-HD enhed såsom LCD tv eller skærm, så der kan ses på en større, ekstern skærm.

4 **LAN stik**

RJ-45 LAN stik med 8 ben, er beregnet til en standard Ethernet kabel, når der sluttes til et lokalt netværk.

5 **Seriell port (COM-port)**

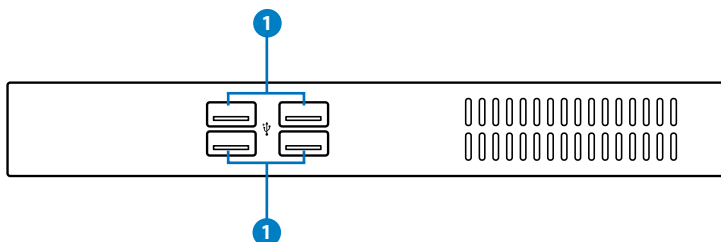
Den 9-bens D-sub serielle port understøtter oprindeligt serielt udstyr, såsom serielle tegneplader, muse eller modemmer. Serielt udstyr er langsomt erstattet af USB-udstyr.

6 **Skærmudgang**

Den 15-bens D-sub skærmport understøtter en standard VGA-kompatibel enhed såsom en skærm eller projektor, så der kan vises data på en større ekstern skærm.

Set ovenfra

Se nedenstående illustration til identificering af komponenterne på denne side af systemet.

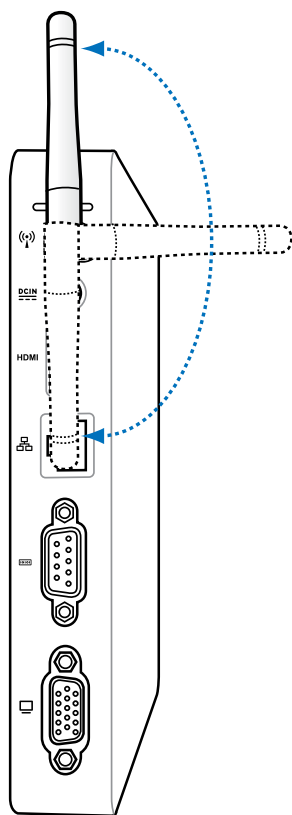


1 USB-port

USB-porten (Universal Serial Bus) er kompatibel med USB-udstyr, såsom tastaturer, mus, kameraer og harddiskdrev. USB tillader flere enheder at køre samtidigt på den samme computer med visse perifere enheder, der fungerer som yderligere plug-in-steder eller -knodepunkter.

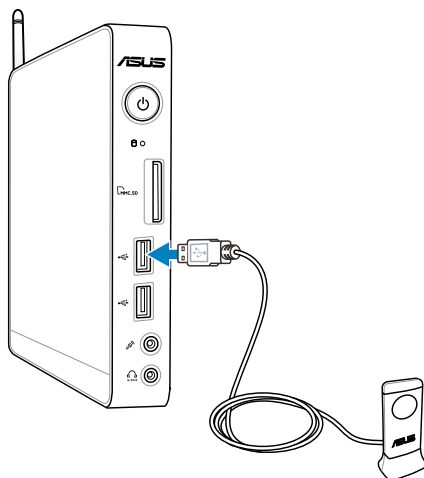
Sådan anvendes den trådløse antenne

Den trådløse antenne tilsluttes Eee Box pc'en til en forbedret modtagelse af trådløse signaler. Den trådløse antenne må ikke dreje i en vinkel på 180°–270°, da det kan beskadige antennen.



Opsætning af fjernbetjening (på udvalgte modeller)

1. Forbind IR modtageren til en af USB portene på Eee Box PC.
2. Anbring IR modtageren på en stabil overflade.
3. Når fjernbetjeningen bruges, ret den mod modtageren.

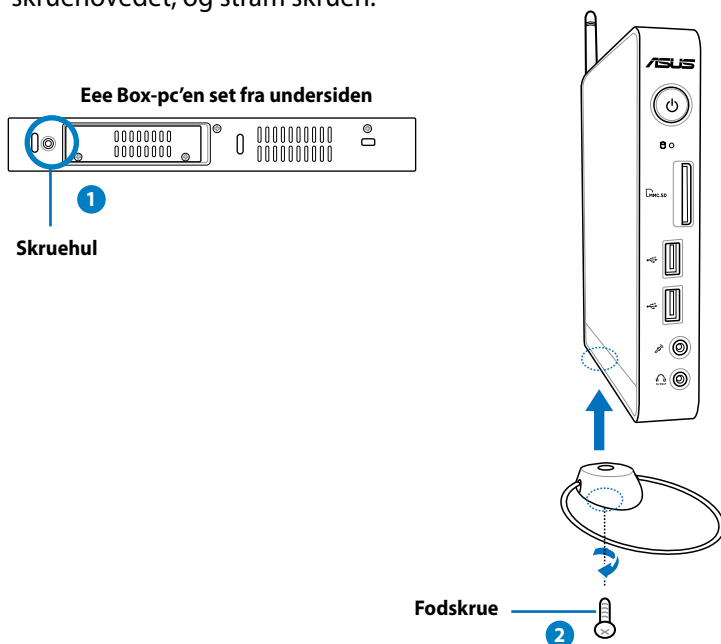


Placering af Eee Box-pc'en

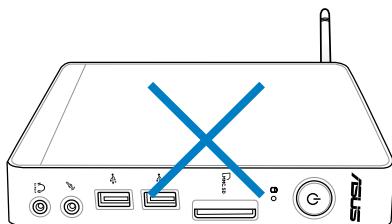
Montering af støttefoden

Stil Eee Box-pc'en opret med den medfølgende støttefod. Gør sådan:

1. Find skruehullet i bunden af Eee Box-pc'en.
2. Ret skruen på støttefoden ind med skruehullet på pc'en og fastgør støttefoden til pc'en ved hjælp af en mønt, der passer til skruehovedet, og stram skruen.



Eee Box-pc'en må ikke placeres på skrivebordet uden støttefoden.



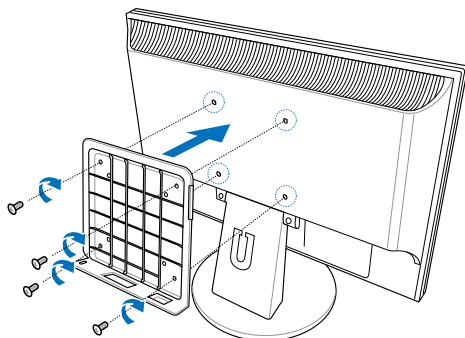
Montering af Eee Box-pc'en på en billedskærm

Eee Box-pc'en kan desuden monteres på bagsiden af en billedskærm. Gør sådan:

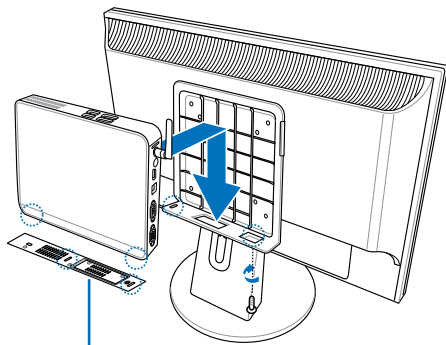
1. Skru VESA hængslet fast til skærmen med fire skruer (HNM/M4 x 8).



For at kunne montere VESA hængslet, skal skærmen overholde VESA 75 eller VESA 100 standard.



2. Indpas med og anbring Eee Box PC på VESA hængslet og derefter sikre Pc'en til VESA beslaget med den samme skrue, der bruges til fæstne foden til Pc'en.



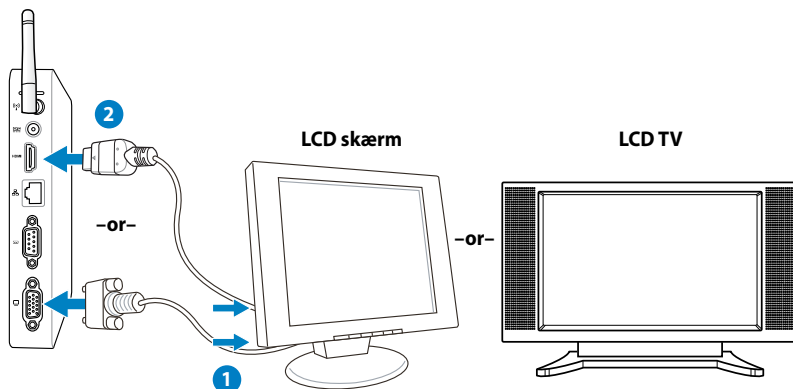
Eee Box PC set nedefra

Opstilling af Eee Box-pc'en

Før ibrugtagningen skal det perifere udstyr tilsluttes til Eee Box-pc'en.

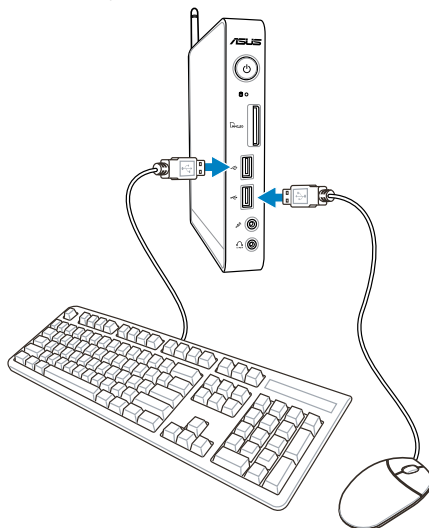
Tilslutning til en billedskærm

Forbind den ene ende af HDMI/DVI-kablet til et LCD-tv eller en LCD-skærm (1) og den anden ende til HDMI/Skærm-porten på systemets bagpanel (2).



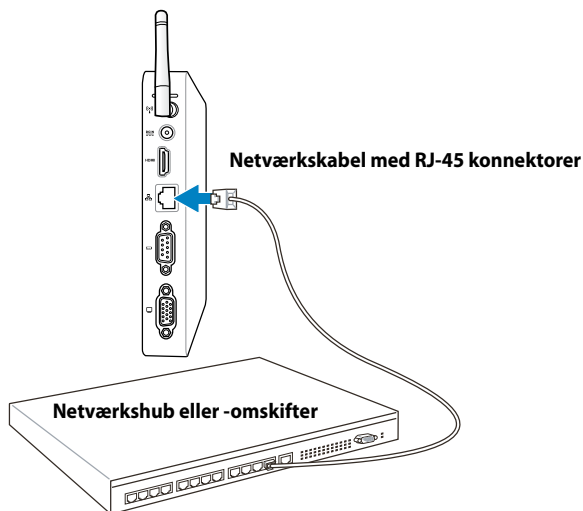
Tilslutning til USB-udstyr

Forbind USB enheder såsom ledningsførte/trådløse tastaturer (forskelligt fra område til område), muse-enheder og printere til **USB** portene på systemets bagpanel.



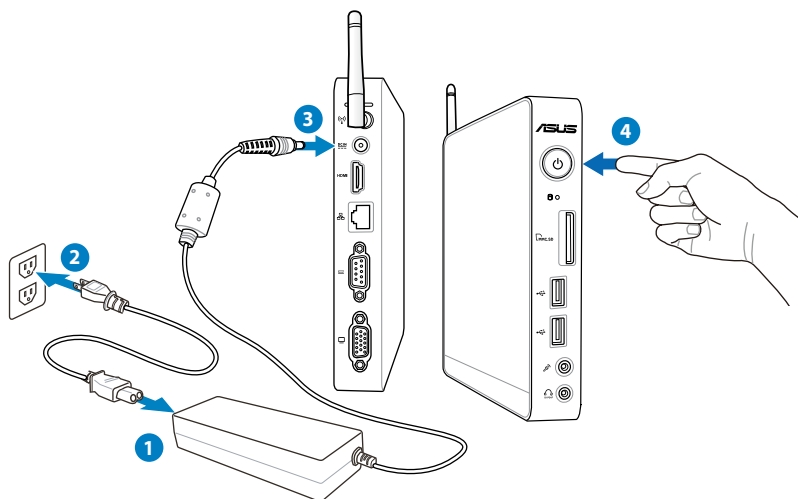
Tilslutning til et netværksudstyr

Forbind den ene ende af netværkskablet til **LAN**-porten på systemets bagpanel og den anden ende til en hub eller en omskifter.



Sådan tændes systemet

Tilslut den medfølgende lysnetadapter til **DC IN**-stikket på systemets bagpanel og tryk derefter på **power switch** afbryderknappen på frontpanelet for at tænde for systemet.



- Når du ikke bruger din Eee Box PC, skal du, for at spare strøm, fjerne strømadapteren fra stikkontakten eller slukke for denne.
- Indstil energispareindstillingerne i Window[®]'s kontrolpanel. Dette er for at sikre, at din Eee Box PC er indstillet på et lavt strømforbrug og samtidig fuld operationel.



For at åbne BIOS opsætningen skal du trykke flere gange på **<F2>** under opstarten.

Sådan anvendes Eee Box-pc'en




De viste skærbilledudklip in dette kapitel er kun vejledende. De aktuelle skærbilleder kan variere alt efter, hvilket operativsystem der anvendes. Besøg ASUS netstedet på adressen www.asus.com for at finde de nyeste oplysninger.

Konfigurering af en trådløs forbindelse

Følg nedenstående instruktioner ved tilkobling af et trådløst netværk:




Af sikkerhedshensyn må du IKKE tilslutte til et ikke-sikret netværk. Ellers kan de sendte oplysninger uden kode være synlige for andre.

1. Klik på ikonet Trådløst netværk med en orange stjerne  in the Windows®-meddelesesområdet.
2. Vælg på listen det trådløse adgangspunkt, der skal forbindes til, og klik på Connect (Tilslut) for at oprette forbindelsen.



Klik på ikonet Refresh (Opdater) i det øverste højre for at opdatere, og søg på listen igen, hvis det ønskede det trådløse adgangspunkt ikke kan findes.




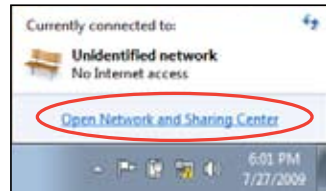
3. Der skal evt. indtastes en adgangskode ved opkoblingen.
4. Når forbindelsen er oprettet, vises den på listen.
5. Ikonet Trådløst netværk  vises i meddelesesområdet.

Konfigurering af ledningsført forbindelse

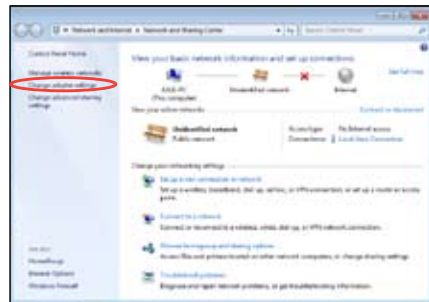
Opret et ledningsført netværk på følgende måde:

Brug af dynamisk IP / forbindelse ved hjælp af PPP over Ethernet (PPPoE):

1. Klik på ikonet **Netværk** med en gul advarselstrekant  i Windows® - meddelelsesområdet og vælg **Open Network and Sharing Center** (Åbn Netværks- og delingscenter).



2. Klik på **Change adapter settings** (Skift netværksskortindstillinger) i det blå panel til venstre.



3. Højreklik på **Lokal områdeforbindelse** og vælg **Egenskaber**.

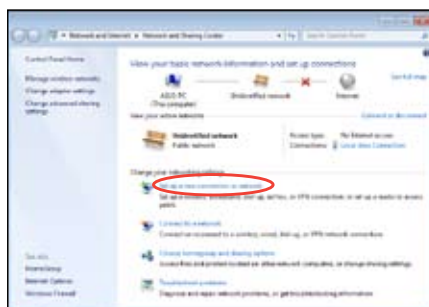


4. Fremhæv **Internet-protokol Version 4 (TCP/IP/IPv4)** og klik på **Egenskaber**.
5. Vælg **Hent automatisk en IP-adresse** og klik på **OK**.

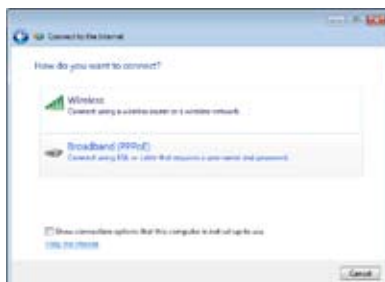
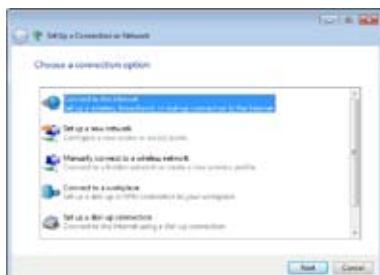


(Hvis der anvendes PPPoE, fortsættes med de efterfølgende trin)

6. **Returner til Network and Sharing Center** (Netværks- og delingscenter) og klik derefter på **Set up a new connection or network** (Konfigurer en ny forbindelse eller netværk).



7. Vælg **Oprette forbindelse til internettet** og klik på **Næste**.
8. Vælg **Bredbånd (PPPoE)** og klik på **Næste**.



9. Indtast brugernavn, adgangskode og navn på forbindelsen. Klik på **Connect** (Opret forbindelse).
10. Klik på **Close** (Luk) for at afslutte konfigurationen.

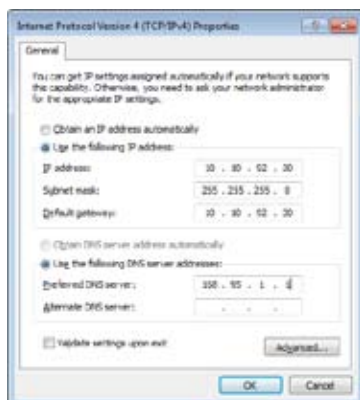


11. Klik på ikonet **Netværk** på proceslinjen og derefter på den netop oprettede forbindelse.
12. Indtast dit brugernavn og din adgangskode. Klik på **Tilslut** for at forbinde til internettet.



Brug af statisk IP:

1. Gentag trin 1–4 under Sådan anvendes en dynamisk IP-adresse til at starte netværksindstillinger af en statisk IP-adresse.
2. Klik i markeringsfeltet ud for **Use the following IP address** (Brug følgende IP-adresse).
3. Indtast IP-adressen, undernetmasken og gateway'en fra internetudbyderen.
4. Indtast om nødvendigt den foretrukne DNS-serveradresse og alternative adresse.
5. Klik på OK for at oprette netværksforbindelsen, når alle de pågældende værdier er indtastet.



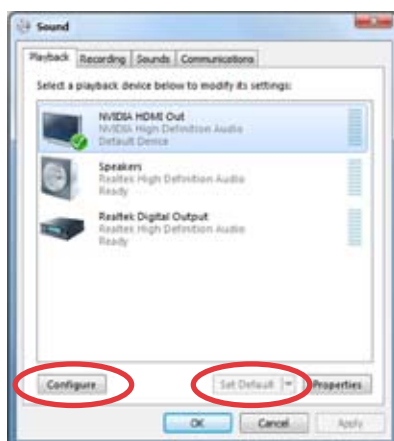
Konfigurering af lydudgang via HDMI enhed

Hvis du bruger TV'et med et HDMI stik som lydudgangsenhed, skal du forbinde det til hjemmebiograf-pc'en og konfigurere lydindstillingerne ved at følge nedenstående trin:

1. Højreklik på ikonet **Volume Mixer** (Lydstyrke) i Windows®-meddelelsesområdet, og klik på **Playback devices** (Afspilningsenheder).



2. Markér **Digital Audio** (HDMI) (Digital Lyd (HDMI)), og klik på **Set Default** (Benyt som standard) i fanebladet **Playback** (Afspilning).



3. Klik på **Configure** (Konfigurer), hvorefter vinduet **Speaker Setup** (Konfiguration af højttalere) fremkommer.



4. Markér **Stereo**, og klik på **Next** (Næste).

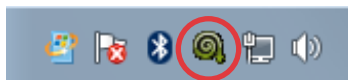
5. Markér i afkrydsningsfeltet **Front left and right** (Forrest til venstre og højre), og klik derefter på **Next** (Næste).
6. Klik på **Finish** (Afslut) for at afslutte højttalerindstillingen.



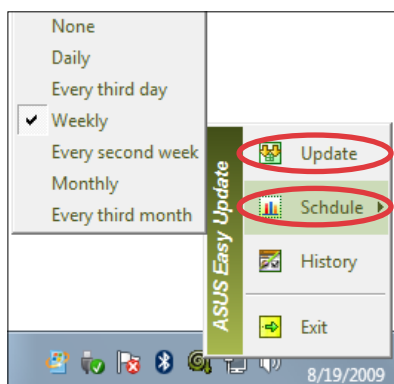
ASUS Easy Update

ASUS Easy Update er et programværktøj, der automatisk registrerer og henter de nyeste BIOS, drivere og programmer til din Eee Box-pc.

1. Højreklik på ikonet **ASUS Easy Update** i Windows® statusfeltet.



2. Vælg **Schedule (Udfør)** for at markere, hvor ofte systemet skal opdateres.
3. Vælg **Update (Opdater)** for at aktivere opdateringen.



4. Klik **OK** for at vise de elementer, der kan hentes.



5. Marker afkrydsningsfeltterne for de elementer, som skal hentes, og klik derefter **OK**.



TotalMedia Theater 3

TotalMedia Theater 3 gør det muligt at afspille dvd'er. Når dvd'en placeres i det optiske drev, startes afspilningen automatisk.

TotalMedia Theater 3 understøtter også YouTube DXVA, WMV HD DXVA, MCE plug-in samt afspilning af videofiler.



- TotalMedia Theater 3 findes kun på udvalgte modeller.
- Det indbyggede optiske diskdrev og de understøttede formater kan variere alt efter model.



Sådan gendanner du dit system

Sådan bruger du dvd'en til gendannelse

Dvd'en til gendannelse indeholder et billede af operativsystemet, som det blev installeret på enheden på fabrikken. Dvd'en til gendannelse, som arbejder sammen med support dvd'en, leverer en letforståelig gendannelsesløsning, som hurtigt gendanner dit system til dets originale tilstand, givet at dit harddisk drev virker ordentlig. Inden du bruger genopretnings-dvd'en, skal du kopiere dine datafiler (såsom Outlook PST filer) til en USB enhed eller til et netværksdrev og notere alle individuelt tilpassede indstillinger (såsom netværksindstillinger) ned.



SLET IKKE partitionen som hedder "GENDAN". Partitionen til gendannelse er oprettet på fabrikken og kan ikke gendannes af brugeren, hvis den slettes. Kontakt et autoriseret ASUS servicecenter, hvis du har problemer med gendannelsesprocessen.



Inden genopretnings-dvd'en anbringes, skal du forbinde en ekstern USB dvd-ROM til computeren.

Genopretning af OS til fabriks standardpartition (F9 genopretning)

1. Deaktiver Boot Booster i BIOS opsætning.
2. Tryk på [F9] under opstart.
3. Vælg **Windows setup [EMS Enabled] Windows opsætning [EMS aktiveret]**, når dette punkt ses, og tryk på [Enter].
4. Vælg sproget og klik på **Next (Næste)**.
5. Vælg **Recover the OS to the Default Partition (Genopret OS til standard-partition)** og klik på **Next (Næste)**.
6. Fabriks standard-partitionen vises. Klik på **Next (Næste)**.
7. Data vedrørende standard-partitionen ryddes. Klik på **Recovery (Genopretning)** for at begynde systemgenopretning.



Du vil miste alle dine data i den valgte partition. Sørg på forhånd for at udføre backup af vigtige data.

8. Når genopretningen er fuldført, skal du trykke på **Reboot (Genstart)** for at genstarte systemet.

Udførelse af backup på fabriks standard omgivelsesdata til et USB drev (F9 backup)

1. Gentag trinene 1-4 i det foregående afsnit.
2. Vælg **Backup the Factory Environment to a USB Drive (Udførelse af backup på fabriksomgivelse til et USB drev)** og klik på **Next (Næste)**.
3. Tilslut en USB lagerenhed til Pc'en for at begynde udførelse af backup på fabriks standardomgivelse.



Den tilsluttede USB lagerenhed skal være større end 15GB. Den faktiske størrelse afhænger af din Pc-model.

4. Vælg en USB lagerenhed, hvis der er forbundet mere end én USB lagerenhed til EeeTop PC/EeeBox PC og klik på **Next (Næste)**.



Hvis der allerede er en partition af passende størrelse i den valgte USB lagerenhed (for eksempel en partition, som har været brugt som backup-partitionen), viser systemet automatisk denne partition og genbruger den til backup.

5. Ud fra de forskellige situationer på det foregående trin, ryddes data på den valgte USB lagerenhed eller på den valgte partition. Klik på **Backup** for at begynde backup.



Du vil miste alle dine data på den valgte USB lagerenhed eller på den valgte partition. Sørg på forhånd for at udføre backup af vigtige data.

6. Når udførelse af backup af fabriks-standardomgivelser er fuldført, skal du klikke på **Reboot (Genstart)** for at genstarte systemet.

Sådan bruges USB lagerenheden (USB genopretning)

Når genopretnings-partitionen i dit system er brudt sammen, skal du bruge USB lagerenheden til at genoprette systemet til fabriks-standardpartitionen eller fabriks-standarddataene til hele harddisken.

1. Deaktiver Boot Booster i BIOS opsætning.
2. Tilslut USB lagerenheden, som du udfører backup af fabriks-omgivelsesdataene til.
3. Tryk <ESC> for EeeTop PC eller <F8> for EeeBox PC ved opstart, hvorefter **Please select boot device (Vælg opstartenhed)** skærmen ses. Vælg USB:XXXXXX for at starte op fra den tilsluttede USB lagerenhed.
4. Vælg sproget og klik på **Next (Næste)**.
5. Vælg **Restore (Genopret)** og klik på **Next (Næste)**.
6. Vælg et job og klik på **Next (Næste)**. Jobmuligheder:

- **Restore the OS to the Default Partition only (Genopret kun OS til standardpartitionen)**

Vælg denne mulighed, hvis du blot ønsker at genoprette OS til fabriks-standardpartitionen. Denne valgmulighed sletter alle data i systempartition "C", mens partition "D" forbliver uændret.

Når du klikker på **Next (Næste)**, ses fabriks-standardpartitionen. Klik på **Next (Næste)** igen.

- **Restore the Whole Hard Disk (Genopret hele harddisk)**

Vælg denne mulighed, hvis du ønsker at genoprette EeeTop PC/EeeBox PC til fabriks-standardstatus. Denne mulighed sletter alle data på harddisken og opretter en ny systempartition som drev "C", en tom datapartition som drev "D" og en genopretningspartition.

7. Data på fabriks-standardpartitionen eller på hele harddisken ryddes, afhængigt af muligheden valgt på det foregående trin. Klik på **Restore (Genopret)** for at starte jobbet.
8. Når genopretningen er fuldført, skal du trykke på **Reboot (Genstart)** for at genstarte systemet.

EC Declaration of Conformity



We, the undersigned,

Manufacturer:	ASUSTek COMPUTER INC.
Address, City:	No. 150, LI-TE RD., PEITOU, TAIPEI 112, TAIWAN R.O.C.
Country:	TAIWAN
Authorized representative in Europe:	ASUS COMPUTER GmbH
Address, City:	HARKORT STR. 21-23, 40880 RATINGEN
Country:	GERMANY

declare the following apparatus:

Product name :	EeeBox PC
Model name :	EB1021, EB1020

conform with the essential requirements of the following directives:

2004/108/EC-EMC Directive

<input checked="" type="checkbox"/> EN 55022:2006+A1:2007	<input checked="" type="checkbox"/> EN 55024:1998+A1:2001+A2:2003
<input checked="" type="checkbox"/> EN 61000-3-2:2006	<input checked="" type="checkbox"/> EN 61000-3-3:2008
<input type="checkbox"/> EN 55013:2001+A1:2003+A2:2006	<input type="checkbox"/> EN 55020:2007

1999/5/EC-R & TTE Directive

<input type="checkbox"/> EN 300 328 V1.7.1(2006-05)	<input checked="" type="checkbox"/> EN 301 489-1 V1.8.1(2008-04)
<input type="checkbox"/> EN 300 440-1 V1.4.1(2008-05)	<input type="checkbox"/> EN 301 489-3 V1.4.1(2002-08)
<input type="checkbox"/> EN 300 440-2 V1.2.1(2008-03)	<input type="checkbox"/> EN 301 489-4 V1.3.1(2002-08)
<input type="checkbox"/> EN 301 511 V9.0.2(2003-03)	<input type="checkbox"/> EN 301 489-7 V1.3.1(2005-11)
<input type="checkbox"/> EN 301 908-1 V3.2.1(2007-05)	<input type="checkbox"/> EN 301 489-9 V1.4.1(2007-11)
<input type="checkbox"/> EN 301 908-2 V3.2.1(2007-05)	<input checked="" type="checkbox"/> EN 301 489-17 V1.3.2(2008-04)
<input type="checkbox"/> EN 301 893 V1.4.1(2005-03)	<input type="checkbox"/> EN 301 489-24 V1.4.1(2007-09)
<input type="checkbox"/> EN 50360:2001	<input type="checkbox"/> EN 302 326-2 V1.2.2(2007-06)
<input type="checkbox"/> EN 50371:2002	<input type="checkbox"/> EN 302 326-3 V1.3.1(2007-09)
<input type="checkbox"/> EN 62311:2008	<input type="checkbox"/> EN 301 357-2 V1.3.1(2006-05)
<input type="checkbox"/> EN 50385:2002	

2006/95/EC-LVD Directive

<input checked="" type="checkbox"/> EN 60950-1:2001+A11:2004	<input type="checkbox"/> EN 60065:2002+A1:2006
<input type="checkbox"/> EN 60950-1:2006	<input type="checkbox"/> EN 60950-1:2006+A11:2009

2009/125/EC-ErP Directive

Regulation (EC) No. 1275/2008	Regulation (EC) No. 278/2009
<input checked="" type="checkbox"/> EN 62301:2005	<input checked="" type="checkbox"/> EN 62301:2005
Regulation (EC) No. 642/2009	
<input type="checkbox"/> EN 62301:2005	

CE marking



(EC conformity marking)

Position : **CEO**

Name : **Jerry Shen**

Year to begin affixing CE marking:2011

Signature : _____

ASUS kontaktinformation

ASUSTeK COMPUTER INC.

Adresse 15 Li-Te Road, Peitou, Taipei, Taiwan 11259
 Telefon +886-2-2894-3447
 Fax +886-2-2890-7798
 E-mail info@asus.com.tw
 Websted www.asus.com.tw

Teknisk hjælp

Telephone +86-21-38429911
 Online-brugerhjælp support.asus.com

ASUS COMPUTER INTERNATIONAL (Amerika)

Adresse 800 Corporate Way, Fremont, CA 94539, USA
 Telefon +1-510-739-3777
 Fax +1-510-608-4555
 Websted usa.asus.com

Teknisk hjælp

Telefon +1-812-282-2787
 Support fax +1-812-284-0883
 Online-brugerhjælp support.asus.com

ASUS COMPUTER GmbH (Tyskland & Østrig)

Adresse Harkort Str. 21-23, D-40880 Ratingen, Germany
 Fax +49-2102-959911
 Websted www.asus.de
 Onlinekontakt www.asus.de/sales

Teknisk hjælp

Telefon +49-1805-010923
 Kundehjælp (fax) +49-2102-9599-11
 Online-brugerhjælp support.asus.com

***EUR 0.14/minute from a German fixed landline; EUR 0.42/minute from a mobile phone.**

Producent	ASUSTeK Computer Inc. Telefon: +886-2-2894-3447 Adresse: No. 150, LI-TE RD., PEITOU, TAIPEI 112, TAIWAN R.O.C
Autoriseret, europæisk repræsentant	ASUSTeK Computer GmbH Adresse: HARKORT STR. 21-23, 40880 RATINGEN, GERMANY