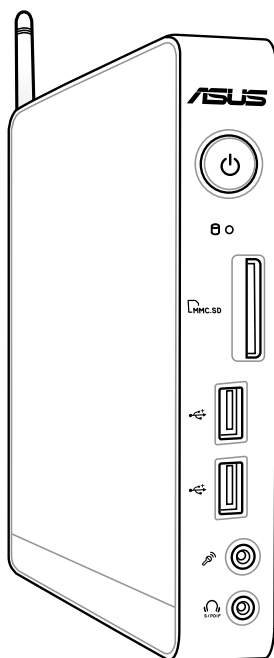


EeeBox

Eee Box PC

Gebruikershandleiding



Eee Box B2-serie/EB-serie

DU6386

Eerste editie V1

Januari 2011

Copyright © 2011 ASUSTeK COMPUTER INC. Alle rechten voorbehouden.

Geen enkel deel van deze handleiding, met inbegrip van de producten en de software die hierin is beschreven, mag zonder de uitdrukkelijke schriftelijke toestemming van ASUSTeK COMPUTER INC. ("ASUS") worden gereproduceerd, verzonden, getranscribeerd, opgeslagen in een retrievalssysteem of in enige taal worden vertaald in enige vorm of door enig middel, behalve documentatie die door de koper wordt gebruikt voor back-updoeleinden.

Producten en bedrijfsnamen die in deze handleiding zijn vermeld kunnen al dan niet gedeponeerde handelsmerken of auteursrechten van hun respectievelijke bedrijven en worden alleen gebruikt voor identificatiedoeleinden. Alle handelsmerken zijn eigendom van hun respectieve eigenaars.

Wij hebben elke inspanning gedaan om te garanderen dat de inhoud van deze handleiding correct en up-to-date is. De fabrikant geeft echter geen garantie met betrekking tot de nauwkeurigheid van de inhoud en behoudt zich het recht voor wijzigingen aan te brengen zonder voorafgaande kennisgeving.

Inhoudsopgave

Bepalingen	5
Veiligheidsinformatie	10
Opmerkingen over deze handleiding	13
Welkom.....	14
Inhoud verpakking.....	14
Kennismaken met uw Eee Box PC	15
Vooraanzicht.....	15
Achteraanzicht.....	17
Bovenaanzicht	19
De draadloze antenne gebruiken	20
De afstandsbediening instellen (bij sommige modellen).....	21
Uw Eee Box PC installeren.....	22
Het voetstuk installeren	22
Uw Eee Box PC op een monitor installeren	23
Uw Eee Box PC instellen	24
Aansluiten op een scherm.....	24
Aansluiten op USB-apparaten.....	24
Aansluiten op een netwerkkapparaat.....	25
Het systeem inschakelen	26
Uw Eee Box PC gebruiken	27
De draadloze verbinding configureren	27
Een bekabelde verbinding configureren	28
De audio-uitgang configureren via een HDMI-apparaat	32
ASUS Easy Update	34
TotalMedia Theater 3	35

Inhoudsopgave

Uw systeem herstellen	36
De verborgen partitie gebruiken	36
Het USB-opslagapparaat gebruiken (USB-herstel)	38
Boot Booster (Opstartversnelling)	39
ASUS contact informatie	41

Bepalingen

FCC-verklaring (Federal Communications Commission)

Dit apparaat voldoet aan deel 15 van de FCC-regels. De werking is onderhevig aan de volgende omstandigheden:

- Dit apparaat mag geen schadelijke storing veroorzaken en
- Dit apparaat moet elke ontvangen storing aanvaarden, met inbegrip van storing die ongewenste werking kan veroorzaken.

Deze apparatuur is getest en voldoet aan de beperkingen voor een digitaal apparaat klasse B, volgens deel 15 van de FCC-regels. Deze beperkingen zijn ontwikkeld om een redelijke beveiliging te bieden tegen schadelijke storingen in een residentiële installatie. Deze apparatuur genereert, gebruikt en straalt radiofrequentie-energie uit die, indien niet geïnstalleerd en gebruikt in overeenstemming met de instructies van de fabrikant, schadelijke storingen kan veroorzaken aan radiocommunicaties. Er kan echter geen garantie worden gegeven dat er geen interferentie zal optreden in een specifieke installatie. Indien dit apparaat toch schadelijke storingen veroorzaakt aan radio- of televisieontvangst, wat kan worden vastgesteld door het apparaat in en uit te schakelen, moet de gebruiker deze storing proberen te corrigeren door een of meer van de volgende maatregelen te nemen:

- Wijzig de richting van de ontvangstantenne of verplaats de antenne.
- Vergroot de afstand tussen de apparatuur en de ontvanger.
- Sluit het apparaat aan op een stopcontact op een ander circuit dan dat waarop de ontvanger is aangesloten.
- Raadpleeg de dealer of een ervaren radio/tv-technicus voor ondersteuning.

OPGELET: Aanpassingen en wijzigingen die niet uitdrukkelijk zijn goedgekeurd door de partij die verantwoordelijk is voor de naleving kunnen de bevoegdheid van de gebruiker om dit apparaat te gebruiken, vernietigen.

Waarschuwing RF-blootstelling

Dit apparaat moet worden geïnstalleerd en gebruikt in overeenstemming met de geleverde instructies en de antennes die worden gebruikt voor deze zender moeten bij de installatie een afstand van minstens 20 cm bewaren van alle personen. De antennes mogen niet op dezelfde plaats van andere antennes of zenders worden geïnstalleerd en ze mogen niet samen worden gebruikt. Om te voldoen aan de voorschriften met betrekking tot RF-blootstelling, moeten eindgebruikers en installateurs beschikken over de installatierichtlijnen voor de antenne en op de hoogte zijn van de gebruiksomstandigheden van de zender.

Verklaring van conformiteit

(R&TTE-richtlijn 1999/5/EG)

De volgende items werden afgewerkt en worden als relevant en toereikend beschouwd:

- Essentiële vereisten zoals in [Artikel 3]
- Beschermingsvereisten voor gezondheid en veiligheid zoals in [Artikel 3.1a]
- Tests voor elektrische veiligheid volgens [EN 60950]
- Beschermingsvereisten voor elektromagnetische compatibiliteit in [Artikel 3.1b]
- Test voor elektromagnetische compatibiliteit in [EN 301 489-1] & [EN 301]
- Tests volgens [489-17]
- Effectief gebruik van het radiospectrum zoals in [Artikel 3.2]
- Radio testsuites volgens [EN 300 328-2]

Beperkte draadloze frequentiebanden Frankrijk

Sommige gebieden in Frankrijk hebben een beperkte frequentieband. In het slechtste geval is de maximale toegelaten spanning binnenshuis:

- 10mW voor de volledige 2,4 GHz band (2400 MHz–2483,5 MHz)
- 100mW voor frequenties tussen 2446,5 MHz en 2483,5 MHz



Kanalen 10 tot 13 inclusief werken in de band 2446,6 MHz tot 2483,5 MHz.

Er zijn slechts enkele mogelijkheden voor gebruik buitenshuis: Op privé-eigendom of op privé-eigendom van publieke personen is het gebruik onderworpen aan een voorafgaande goedkeuringsprocedure door het Ministerie van Defensie, met een maximaal toegelaten vermogen van 100mW in de 2446,5–2483,5 MHz-band. Het gebruik buitenshuis op openbare eigendom is niet toegelaten.

In de onderstaande departementen voor de volledige 2,4 GHz-band:

- Maximaal toegelaten vermogen binnenshuis is 100mW
- Maximaal toegelaten vermogen buitenshuis is 10mW

Departementen waar het gebruik van de 2400–2483,5 MHz-band is toegelaten met een EIRP van minder dan 100mW binnenshuis en minder dan 10mW buitenshuis

01 Ain	02 Aisne	03 Allier
05 Hautes Alpes	08 Ardennes	09 Ariège
11 Aude	12 Aveyron	16 Charente
24 Dordogne	25 Doubs	26 Drôme
32 Gers	36 Indre	37 Indre et Loire
41 Loir et Cher	45 Loiret	50 Manche
55 Meuse	58 Nièvre	59 Nord
60 Oise	61 Orne	63 Puy du Dôme
64 Pyrénées Atlantique	66 Pyrénées Orientales	
67 Bas Rhin	68 Haut Rhin	70 Haute Saône
71 Saône et Loire	75 Paris	82 Tarn et Garonne
84 Vaucluse	88 Vosges	89 Yonne
90 Territoire de Belfort	94 Val de Marne	

Deze vereiste zal mogelijk na verloop van tijd worden gewijzigd, zodat u uw draadloze LAN-kaart in meer gebieden in Frankrijk zult kunnen gebruiken. Raadpleeg ART voor de meest recente informatie (www.art-telecom.fr)



Uw WLAN-kaart zendt minder dan 100mW maar meer dan 10mW uit.

Verklaring Canadees Ministerie voor Communicatie

Dit digitale apparaat overschrijdt de limieten niet van Klasse B voor zendruisemissies van digitale apparaten, zoals vastgesteld in de voorschriften met betrekking tot radiostoring van het Canadese ministerie voor Communicatie.

Dit digitale apparaat van Klasse B voldoet aan de Canadese ICES-003.

Verklaring IC-stralingsblootstelling voor Canada

Dit apparaat voldoet aan de IC-beperkingen betreffende blootstelling aan stralen, die werden opgesteld voor een niet-gecontroleerde omgeving. Om te blijven voldoen aan de IC-vereisten met betrekking tot RF-blootstelling, moet u direct contact met de zendantenne vermijden tijdens het zenden. Eindgebruikers moeten de specifieke gebruiksaanwijzingen volgen om norm met betrekking tot RF-blootstelling na te leven.

Het gebruik is onderhevig aan de volgende twee voorwaarden:

- Dit apparaat mag geen storing veroorzaken en
- Dit apparaat moet elke storing aanvaarden, met inbegrip van storing die ongewenste werking van het apparaat kan veroorzaken.

Mededeling Macrovision Corporation Product

Dit product bevat de auteursrechtelijke beschermingstechnologie die wordt beschermd door de aanspraken op methoden van bepaalde U.S.-patenten en andere intellectuele eigendomsrechten, die in het bezit zijn van de Macrovision Corporation en eigenaars van andere rechten. Het gebruik van deze auteursrechtelijke beschermingstechnologie moet worden goedgekeurd door de **Macrovision Corporation**, en is alleen bedoeld voor thuisgebruik en ander beperkt weergavegebruik tenzij anders goedgekeurd door de Macrovision Corporation. Reverse engineering of demontage is

REACH

In naleving van het REACH-regelgevingskader (Registratie, Evaluatie, Autorisatie en beperking van Chemische stoffen), hebben wij de chemische bestanddelen van onze producten bekendgemaakt op de ASUS REACH-website op <http://csr.asus.com/english/REACH.htm>.

CE-markering

CE

CE-markering voor apparaten zonder draadloos LAN/Bluetooth

De bijgeleverde versie van dit apparaat voldoet aan de vereisten van de EEG-richtlijnen 2004/108/EG "Elektromagnetische compatibiliteit" en 2006/95/EG "Laagspanningsrichtlijn".

CE

Ⓜ

CE-markering voor apparaten met draadloos LAN/Bluetooth

Dit apparaat voldoet aan de vereisten van de Richtlijn 1999/5/EG van het Europees parlement en de Europese Commissie van 9 maart 1999 betreffende radio- en telecommunicatie-apparatuur en de wederzijdse erkenning van conformiteit.

Draadloos gebruikskanaal voor verschillende domeinen

N.America	2.412-2.462 GHz	Ch01 through CH11
Japan	2.412-2.484 GHz	Ch01 through Ch14
Europe ETSI	2.412-2.472 GHz	Ch01 through Ch13

Veiligheidsinformatie

Uw Eee Box PC werd ontworpen en getest om te voldoen aan de recentste veiligheidsnormen voor IT-apparatuur. Om uw veiligheid te garanderen, is het echter belangrijk dat u de volgende veiligheidsrichtlijnen leest.

Uw systeem instellen

- Lees en volg alle instructies in de documentatie voordat u uw systeem gebruikt.
- Gebruik dit product niet in de buurt van water of een verwarmingsbron, zoals een radiator.
- Plaats het systeem op een stabiel oppervlak met de bijgeleverde voet. Gebruik het systeem nooit zonder de voet.
- De openingen in de behuizing zijn voorzien voor ventilatie. Blokkeer of dek deze openingen niet af. Zorg dat u voldoende ruimte rond het systeem laat voor ventilatie. Stop nooit enige voorwerpen in de ventilatieopeningen.
- Gebruik dit product in omgevingen met een omgevingstemperatuur van 0°C tot 40°C.
- Als u een verlengkabel gebruikt, moet u ervoor zorgen dat het totale ampèrevermogen van de apparaten die op de verlengkabel zijn aangesloten, dit ampèrevermogen niet overschrijden.

Opgelet tijdens het gebruik

- Stap niet op de voedingskabel en laat er niets op rusten.
- Zorg dat u geen water of andere vloeistoffen op uw systeem lekt.
- Wanneer het systeem is uitgeschakeld, blijft een kleine hoeveelheid elektrische stroom actief. Koppel altijd alle voedings-, modem en netwerkkabels los van de stopcontacten voordat u het systeem reinigt.
- Als u de volgende technische problemen ondervindt bij het product, koppel dan de voedingskabel los en neem contact op met een bevoegde onderhoudstechnicus of met uw verkoper.
 - De voedingskabel of stekker is beschadigd.

- Er is vloeistof in het systeem gemorst.
- Het systeem werkt niet correct, zelfs als u de gebruiksrichtlijnen volgt.
- Het systeem is gevallen of de behuizing is beschadigd.
- De systeemprestaties veranderen.

Waarschuwing lithium-ionbatterij

LET OP: Er bestaat een kans op explosiegevaar als de batterij niet goed wordt geplaatst. Alleen vervangen met hetzelfde of een equivalent type dat wordt aanbevolen door de fabrikant. Gooi lege batterijen weg volgens de richtlijnen van de fabrikant..

WAARSCHUWING LASERPRODUCT

LASERPRODUCT KLASSE 1

NIET DEMONTEREN

De garantie is niet van toepassing op producten die door de gebruiker werden gedemonteerd



Gooi de Eee Box PC NIET weg bij het huishoudelijk afval. Dit product is ontworpen om een correct hergebruik van onderdelen en recycling mogelijk te maken. Dit symbool met doorgekruiste afvalbak geeft aan dat het product (elektrische, elektronische apparatuur en kwikhoudende knoopcelbatterij) niet bij het huishoudelijk afval mag worden weggegooid. Raadpleeg de lokale technische ondersteuningsdiensten voor informatie over het recyclen.



Gooi de batterij NIET bij het huishoudelijk afval. Dit symbool van de doorgehaalde vuilnisbak op wielen geeft aan dat de batterij niet met het huishoudelijk afval mag worden verwijderd. Raadpleeg de lokale technische ondersteuningsdiensten voor het vervangen van batterijen.

Eco-label Europese Unie



Deze notebook werd bekroond met het Bloemenlabel van de EU, wat betekent dat dit product de volgende kenmerken heeft:

1. Lager energieverbruik tijdens het gebruik en in stand-bymodus.
2. Beperkt gebruik van giftige zware metalen.
3. Beperkt gebruik van substanties die schadelijk zijn voor het milieu en de gezondheid.
4. Beperkt gebruik van natuurlijke bronnen door het aanmoedigen van recycling.
5. Langere levensduur van het product door gemakkelijke upgrades en een langere beschikbaarheid van reserveonderdelen.
6. Minder vast afval door terugnamebeleid.

Bezoek de startpagina van het Eco-label van de Europese Unie voor meer informatie over het bloemenlabel van de EU: <http://www.ecolabel.eu>.

Afvoer en recycling

Oude computers, notebooks en andere elektronische apparatuur bevatten gevaarlijke chemicaliën die schadelijk kunnen zijn voor de omgeving als ze met het gewone huisvuil worden afgevoerd. Door recycling worden de metalen, plastics en componenten van een oude computer afgebroken en opnieuw bruikbaar gemaakt voor nieuwe producten. Verder wordt het milieu gespaard doordat er geen grote hoeveelheden schadelijke chemicaliën vrijkomen.

ASUS werkt met recyclingleveranciers die de hoogste eisen stellen aan de bescherming van het milieu, waarbij gelet wordt op de veiligheid van de arbeiders en voldaan wordt aan de wereldwijde milieuwetten. Wij letten op de recycling van oude apparatuur omdat wij op veel manieren werken om het milieu te beschermen.

Voor meer informatie over recycling van producten van ASUS en voor contactadressen, gaat u naar de webpagina GreenASUS Takeback and Recycling (<http://csr.asus.com/english/takeback.htm>)

Opmerkingen over deze handleiding

Houd rekening met de volgende symbolen die u doorheen deze handleiding vindt om zeker te zijn dat u bepaalde taken op de juiste manier uitvoert.



WAARSCHUWING! Essentiële informatie die u MOET volgen om lichamelijke letsels te voorkomen.



BELANGRIJK! Instructies die u MOET volgen om een taak te voltooien.



TIP: Tips en nuttige informatie om u te helpen bij het voltooien van uw taak.


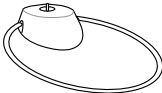


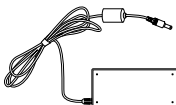



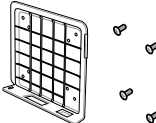
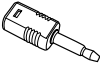


OPMERKING: Aanvullende informatie voor speciale situaties.

Welkom

Gefeliciteerd met uw aankoop van de Eee Box PC. De volgende afbeelding toont de inhoud van de verpakking van uw nieuwe Eee Box PC. Als een van de onderstaande items beschadigd is of ontbreekt, moet u contact opnemen met uw leverancier.

Inhoud verpakking

		
EeeBox PC	Voet (optioneel)	Afstandsbediening (optioneel)
		
IR-ontvanger (optioneel)	Voedingsadapter	Voedingskabel
		
Garantiekaart	Snelstartgids	VESA-montage en schroevenpakket (optioneel)
		
Ini-aansluiting naar S/PDIF (optioneel)		



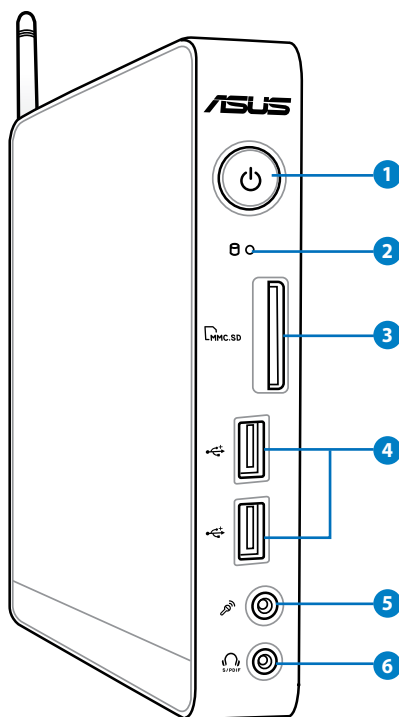
- De afbeeldingen van de afstandsbediening en de IR-ontvanger zijn alleen bedoeld als referentie. De werkelijke productspecificaties kunnen verschillen afhankelijk van de regio.
- Als het apparaat of de onderdelen ervan slecht werken of defect raken tijdens normaal en correct gebruik binnen de garantieperiode, moet u de garantiekaart naar het ASUS-servicecentrum brengen voor het vervangen van de defecte onderdelen.

* Deze twee optionele accessoires zijn alleen beschikbaar voor EB1021.

Kennismaken met uw Eee Box PC

Vooraanzicht

Raadpleeg het onderstaande schema om de onderdelen aan deze zijde van het systeem te identificeren.



1 Voedingsschakelaar

Met de voedingsschakelaar kunt u het systeem IN- en UITSCHAKELEN.

2 LED harde schijf

De LED van de harde schijf knippert wanneer gegevens worden geschreven op of gelezen van de harde schijf.

3 **Geheugenkaartsleuf**

De ingebouwde geheugenkaartlezer kan MMC/SD/SDHC Pro-kaarten lezen van apparaten zoals digitale camera's, MP3-spelers, mobiele telefoons en PDA's.

4 **USB-poort 2.0**

De USB-poort (Universal Serial Bus) is compatibel met USB-apparaten zoals toetsenborden, muisapparaten, camera's en harde schijfstations. Met USB kunnen meerdere apparaten tegelijk werken op één computer, met enkele randapparaten die optreden als extra plug-in-locaties of hubs.

5 **Hoofdtelefoonaansluiting/audio-uitgang**

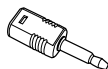
De aansluiting voor de hoofdtelefoon (3.5mm) wordt gebruikt om het audio-uitgangssignaal van het systeem aan te sluiten op luidsprekers met versterkers of een hoofdtelefoon.

6 **Audio-uitgang (S/PDIF-uitgang)**

Sluit een 3,5mm ministecker van een stereo audiokabel aan op deze aansluiting voor analoge of digitale audio-overdracht.

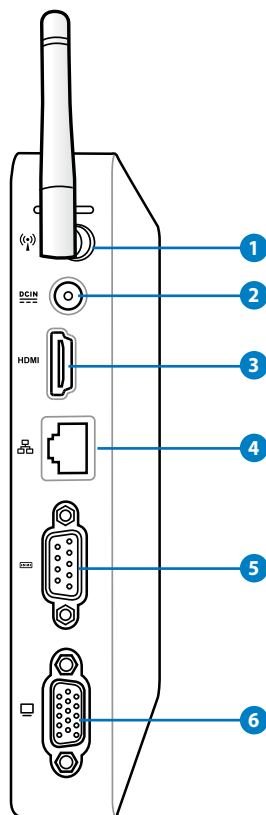


Gebruik voor de functie S/PDIF Out de bijgeleverde ministecker op de S/PDIF-adapter om uw versterker aan te sluiten.



Achteraanzicht

Raadpleeg de Diagram afbeelding om de onderdelen aan deze zijde van het systeem te identificeren.



1 Aansluiting draadloze antenne

De aansluiting wordt gebruikt om de bijgeleverde draadloze antenne aan te sluiten om de ontvangst van het draadloze signaal te verbeteren.

2 **Voedingsingang (DC 12V)**

De bijgeleverde voedingsadapter converteert wisselstroom naar gelijkstroom voor gebruik met deze aansluiting. De voeding die via deze aansluiting wordt geleverd, levert stroom aan de pc. Om schade aan de pc te voorkomen, moet u altijd de bijgeleverde voedingsadapter gebruiken.



De voedingsadapter kan warm tot heet worden tijdens het gebruik. Dek de adapter niet af en houd deze uit de buurt van uw lichaam.

3 **LAN-poort**

De 8-pins RJ-45 LAN-poort ondersteunt een standaard ethernetkabel voor het aansluiten op een lokaal netwerk.

4 **USB-poort**

De USB-poort (Universal Serial Bus) is compatibel met USB-apparaten zoals toetsenborden, muisapparaten, camera's en harde schijfstations. Met USB kunnen meerdere apparaten tegelijk werken op één computer, met enkele randapparaten die optreden als extra plug-in-locaties of hubs.

5 **Seriële aansluiting (COM-aansluiting)**

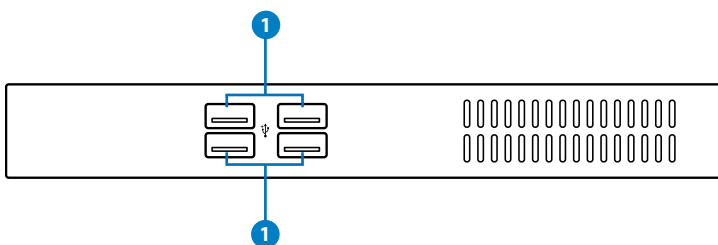
De 9-pins D-sub seriële aansluiting ondersteunt seriële apparaten zoals seriële tekentabletten, een seriële muis of een seriële modem. Seriële apparaten zijn langzamerhand vervangen door usb-apparaten.

6 **Beeldschermuitgang (monitor)**

De 15-pins D-sub monitorpoort ondersteunt een standaard VGA-compatibel apparaat zoals een monitor of een projector voor weergave op een groter extern beeldscherm.

Bovenaanzicht

Raadpleeg het onderstaande schema om de onderdelen aan deze zijde van het systeem te identificeren..

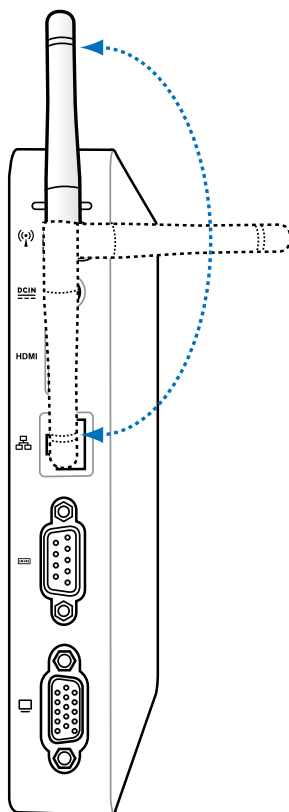


1 **USB-poort**

De USB-poort (Universal Serial Bus) is compatibel met USB-apparaten zoals toetsenborden, muisapparaten, camera's en harde schijfstations. Met USB kunnen meerdere apparaten tegelijk werken op één computer, met enkele randapparaten die optreden als extra plug-in-locaties of hubs.

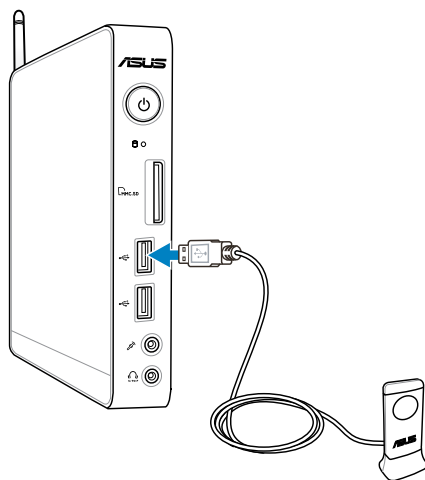
De draadloze antenne gebruiken

De draadloze antenne wordt aangesloten op uw Eee Box PC voor het verbeteren van de ontvangst van uw draadloos signaal. Draai de draadloze antenne niet naar een hoek van 180° tot 270° om schade te voorkomen.



De afstandsbediening instellen (bij sommige modellen)

1. Sluit de IR-ontvanger aan op een van de USB-poorten van uw Eee Box PC.
2. Plaats de IR-ontvanger op een stabiel oppervlak.
3. Richt de afstandsbediening naar de ontvanger wanneer u de afstandsbediening gebruikt.

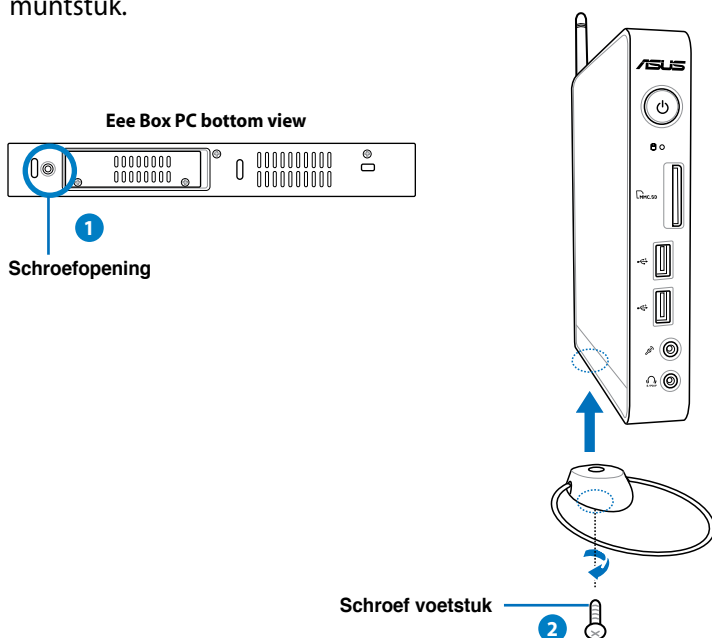


Uw Eee Box PC installeren

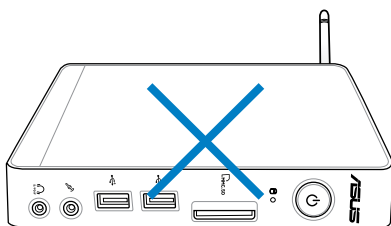
Het voetstuk installeren

Zet uw Eee Box PC op met het bijgeleverde voetstuk. Volg deze richtlijnen om dit te doen:

1. Zoek de schroefopening op de onderkant van de Eee Box PC.
2. Lijn de schroef van het voetstuk uit op de schroefopening van de pc en bevestig het voetstuk op de pc met behulp van een muntstuk.



Plaats uw Eee Box PC niet op uw bureau zonder het voetstuk.



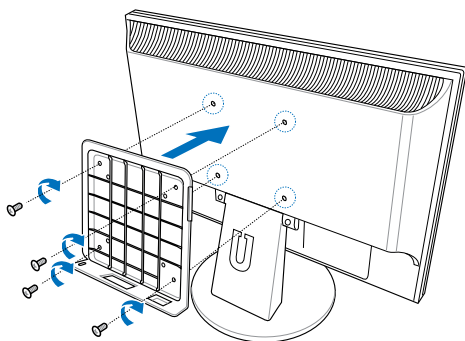
Uw Eee Box PC op een monitor installeren

U kunt uw Eee Box PC ook op de achterkant van een monitor installeren. Volg deze richtlijnen om dit te doen:

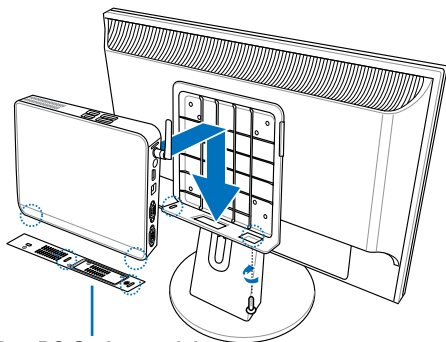
1. Bevestig de VESA-montage op uw monitor met de vier schroeven (HNM/M4 x 8).



Om de VESA-montage te bevestigen, moet uw monitor voldoen aan de VESA75- of VESA100-standaard.



2. Plaats uw Eee Box PC op de VESA-montage en houd hierbij rekening met de juiste uitlijning, en bevestig vervolgens de PC aan de VESA-montage met dezelfde voetschroef die wordt gebruikt voor het bevestigen van de voet op de PC.



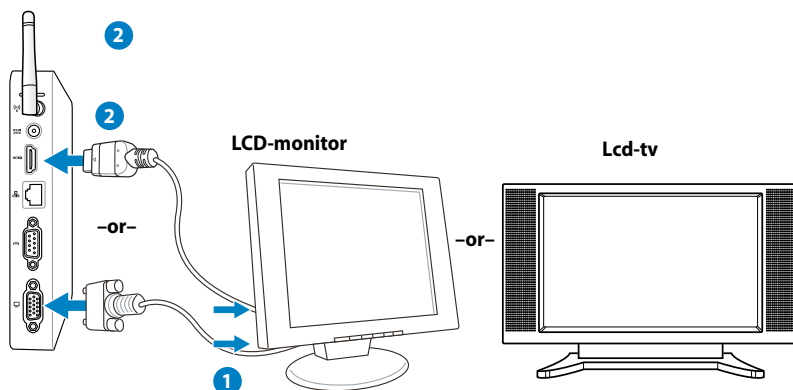
Eee Box PC Onderaanzicht

Uw Eee Box PC instellen

Sluit de randapparaten aan voordat u uw Eee Box PC gebruikt.

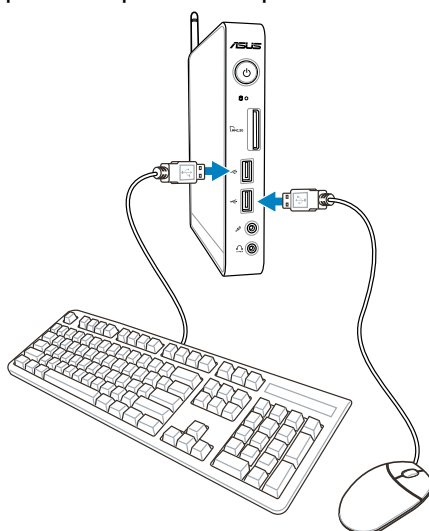
Aansluiten op een scherm

Sluit het ene uiteinde van de HDMI/VGA-kabel aan op een LCD-tv of een LCD-monitor **1** en sluit het andere uiteinde aan op de HDMI/Display (HDMI / beeldschermuitgang) (monitor) op het achterpaneel van het systeem **2**.



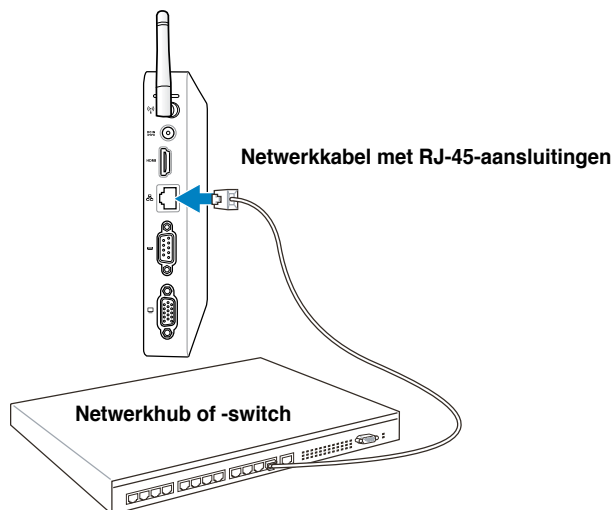
Aansluiten op USB-apparaten

Sluit USB-apparaten, zoals bekabelde/draadloze toetsenborden (verschillende afhankelijk van gebied), muisapparaten en printers aan op de USB-poorten op het achterpaneel van het systeem.



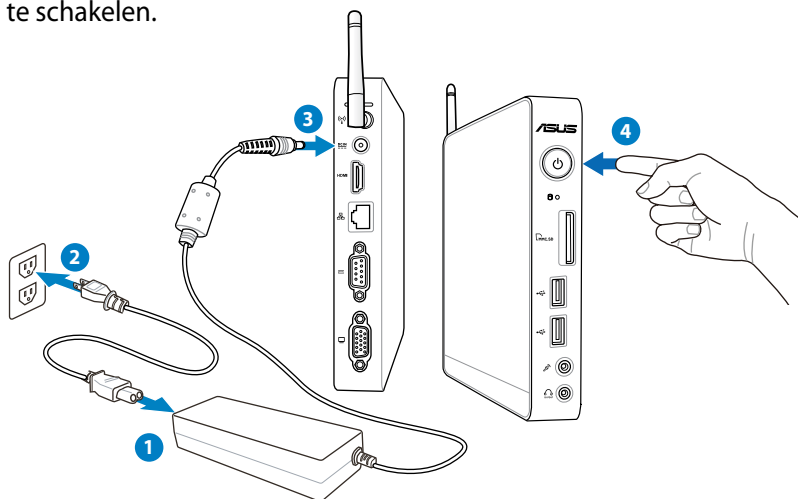
Aansluiten op een netwerkapparaat

Sluit het ene uiteinde van een netwerkkabel aan op de **LAN**-poort op het achterpaneel van het systeem en het andere uiteinde op een hub of switch.



Het systeem inschakelen

Sluit de bijgeleverde voedingsadapter aan op de **DC IN**-aansluiting op de achterkant van het systeem en druk vervolgens op de **power switch (voedingsschakelaar)** op het voorpaneel om het systeem in te schakelen.



- Wanneer uw Eee Box PC niet in gebruik is, moet u de voedingsadapter loskoppelen of de wisselstroomuitgang uitschakelen om energie te sparen.
- Pas de instellingen voor het energiebeheer aan in het Configuratiescherm van Windows®. Hierdoor zorgt u ervoor dat uw Eee Box PC is ingesteld in een modus met lager energieverbruik, terwijl de pc tegelijkertijd toch volledig operationeel is.



Om BIOS setup te openen, drukt u tijdens het opstarten herhaaldelijk op <F2>.

Uw Eee Box PC gebruiken




Alle schermopnamen in dit gedeelte zijn alleen ter referentie. De eigenlijke schermbeelden kunnen verschillen afhankelijk van het besturingssysteem. Bezoek de ASUS-website op www.asus.com voor de recentste informatie.

De draadloze verbinding configureren


Volg de onderstaande instructies om een verbinding te maken met een draadloos netwerk.




Voor beveiligingsredenen mag u GEEN verbinding maken met een onbeveiligd netwerk. Anders kan de verzonden informatie zonder codering zichtbaar zijn voor anderen.

1. Klik op het pictogram van het draadloos netwerk met een oranje ster  in het systeemvak van Windows®.
2. Selecteer het draadloze toegangspunt waarmee u een verbinding wilt maken in de lijst en klik op **Connect (Verbinden)** om de verbinding tot stand te brengen.



Als u het gewenste toegangspunt niet kunt vinden, klikt u op het pictogram Refresh (Vernieuwen)  in de rechterbovenhoek om de lijst te vernieuwen en deze opnieuw te doorzoeken.



3. Wanneer u een verbinding maakt, is het mogelijk dat u een wachtwoord moet invoeren.
4. Nadat een verbinding is gemaakt, wordt deze weergegeven in de lijst.
5. U ziet het pictogram voor draadloze netwerken  in het systeemvak.

Een bekabelde verbinding configureren

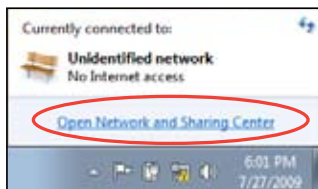
Volg de onderstaande instructies om een bekabeld netwerk op te zetten:

Met een dynamisch IP/ PPPoE-netwerkverbinding:

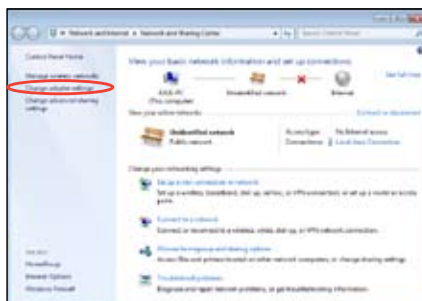
1. Klik op het netwerkpictogram met een gele waarschuwingsdriehoek



in het systeemvak van Windows® en selecteer **Open Network and Sharing Center (Netwerkcentrum)**.



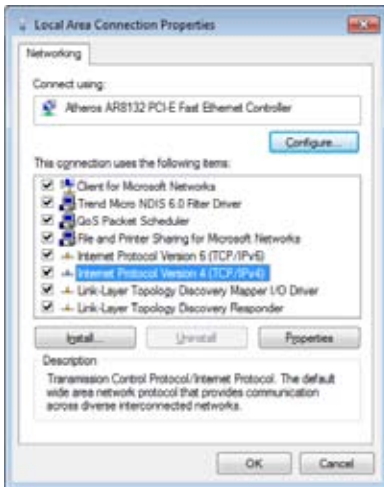
2. Klik in het blauwe paneel aan de linkerkant op **Change adapter settings (Adapterinstellingen wijzigen)**.



3. Klik met de rechtermuisknop op **LAN-verbinding** en selecteer **Eigenschappen**.

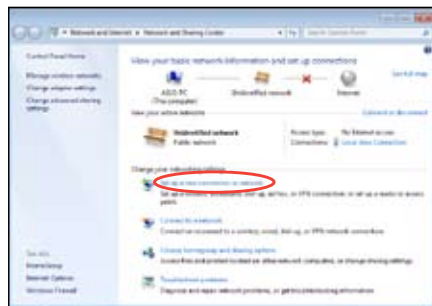


4. Klik **Internet Protocol Versie 4 (TCP/IPv4)** en klik daarna op **Eigenschappen**.
5. Klik **Automatisch een IP-adres verkrijgen** en klik op **OK**.



(Ga door met de volgende stappen als u PPPoE gebruikt)

6. Keer terug naar het **Network and Sharing Center (Netwerkkentrum)** en klik vervolgens op **Set up a new connection or network (Een nieuwe verbinding of netwerk instellen)**.



7. Selecteer **Verbinding met het internet maken** en klik op **Volgende**



8. Selecteer **Breedband (PPPoE)** en klik op **Volgende**



9. Voer uw gebruikersnaam, wachtwoord en verbindingsnaam in. Klik op **Connect (Verbinden)**.



10. Klik op **Close (Sluiten)** om de configuratie te voltooien.



11. Klik op het netwerkpictogram in de taakbalk en klik op de verbinding die u net hebt gemaakt.



12. Voer uw gebruikersnaam en het wachtwoord in. Klik op **Verbinden** om een verbinding te maken met het internet.



Met een statisch IP-adres:

1. Herhaal stappen 1 tot 4 van Een dynamisch IP-adres gebruiken om de netwerkconfiguratie voor een statisch IP te starten.
2. Klik op **Use the following IP address (Het volgende IP-adres gebruiken)**.
3. Voer het IP-adres, subnetmasker en gatewayadres van uw serviceprovider in.
4. Voer, indien nodig, het adres van de voorkeurs-DNS-server en het alternatieve adres in.
5. Klik op **OK** nadat alle verwante waarden zijn ingevoerd om de netwerkverbinding tot stand te brengen.



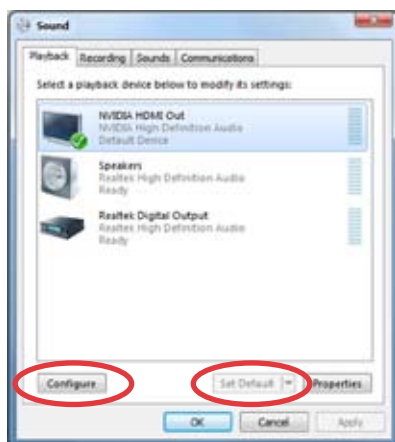
De audio-uitgang configureren via een HDMI-apparaat

Als u uw tv met een HDMI-aansluiting gebruikt als een audio-uitvoerapparaat, sluit u het toestel aan op de Home Theater PC en volgt u de onderstaande stappen om de audio-instellingen te configureren:

1. Klik met de rechtermuisknop op het pictogram **Volume Mixer (Volumemixer)** in het systeemvak van Windows® en selecteer **Playback Devices (Weergavelapparaten)**.



2. Selecteer in het venster Afspelen de optie **Digital Audio (Digitale audio) (HDMI)** en klik op **Set Default (Standaard instellen)**.
3. Klik op **Configure (Configureren)** en het venster Speaker Setup (Luidsprekerinstelling) wordt geopend..



4. Selecteer **Stereo** en klik op **Next (Volgende)**.



5. Schakel het selectievakje **Front left and right (Voor links en rechts)** in en klik daarna op **Next (Volgende)**.
6. Klik op **Finish (Voltooien)** om het instellen van de luidsprekers af te sluiten.



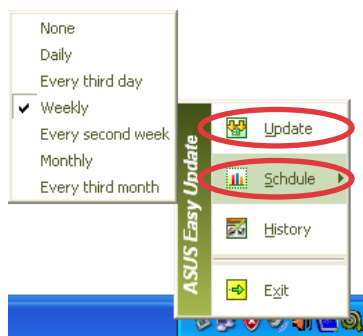
ASUS Easy Update

ASUS Easy Update is een softwarehulpprogramma dat automatisch de laatste BIOS, stuurprogramma's en toepassingen voor uw Eee Box PC detecteert en downloadt.

1. Klik in de taakbalk van Windows® met de rechtermuisknop op het pictogram **ASUS Easy Update**.



2. Selecteer **Schedule (Planning)** om in te stellen hoe vaak u uw systeem wilt bijwerken.
3. Selecteer **Update (Bijwerken)** om de update te activeren.



4. Klik op **OK** om de items die u kunt downloaden, weer te geven.



5. Selecteer de items die u wilt downloaden en klik vervolgens op **OK**.



TotalMedia Theater 3

Met TotalMedia Theater 3 kunt u dvd's en Blu-ray-discs afspelen (op bepaalde modellen). Legt u een dvd in de dvd-speler, dan begint het afspelen automatisch. TotalMedia Theater 3 ondersteunt ook Youtube DXVA, WMV HD DXVA, MCE-invoegtoepassingen en het afspelen van videobestanden.



- TotalMedia Theater 3 is alleen beschikbaar voor geselecteerde modellen.
- Het ingebouwde optische schijfstation en het ondersteunde formaat kunnen verschillen, afhankelijk van het model.



Uw systeem herstellen

De verborgen partitie gebruiken

De herstellpartitie bevat een image van het besturingssysteem, de stuurprogramma's en hulpprogramma's die in de fabriek op uw systeem werden geïnstalleerd. De herstellpartitie bevat een uitgebreide hersteloplossing waarmee de software van uw systeem snel naar zijn originele werkstatus wordt hersteld, op voorwaarde dat uw harde schijf correct werkt. Voordat u de herstellpartitie gebruikt, moet u uw gegevensbestanden (zoals Outlook PST-bestanden) kopiëren naar een USB-apparaat of een netwerkstation en eventuele aangepaste configuratie-instellingen (zoals netwerkinstellingen) noteren.



Verwijder **NOOIT** de partitie met de naam "HERSTEL". De herstellpartitie is in de fabriek gemaakt en kan niet worden hersteld als u deze partitie hebt verwijderd. Breng uw systeem naar een erkend ASUS-onderhoudscentrum als u problemen hebt met het herstelproces.



Schakel **Boot Booster (Opstartversnelling)** in de BIOS-setup in voordat u het systeemherstel uitvoert vanaf de verborgen partitie. Raadpleeg de paragraaf **Boot Booster (Opstartversnelling)** voor meer details.

Het besturingssysteem herstellen naar de standaard fabriekspartitie (F9 herstel)

1. Schakel Boot Booster in BIOS setup uit.
2. Druk tijdens het opstarten op [F9].
3. Selecteer **Windows setup [EMS Enabled] ([EMS ingeschakeld])** wanneer dit item verschijnt en druk op [Enter].
4. Selecteer de taal en klik op **Next (Volgende)**.
5. Selecteer **Recover the OS to the Default Partition (OS herstellen naar standaard partitie)** en klik op **Next (Volgende)**.
6. De standaardpartitie wordt weergegeven. Klik op **Next (Volgende)**.
7. De gegevens op de standaardpartitie worden gewist. Klik op **Recover (Herstel)** om het systeemherstel te starten.



Alle gegevens op de geselecteerde partitie zullen verloren gaan. Zorg dat u vooraf een back-up maakt van belangrijke gegevens.

8. Klik op **Reboot (Opnieuw opstarten)** nadat het herstel is voltooid om het systeem opnieuw op te starten.

Een back-up maken van de standaard omgevingsgegevens op een USB-station (F9 Back-up)

1. Herhaal stappen 1 tot 4 van de vorige sectie.
2. Selecteer **Backup the Factory Environment to a USB Drive (Een back-up van de standaard omgeving maken op een USB-station)** en klik op **Next (Volgende)**.
3. Sluit een USB-opslagapparaat aan op uw pc om de back-up van de standaard fabrieksomgeving te maken.



Het aangesloten USB-opslagapparaat moet een opslagruimte hebben van meer dan 15GB. De werkelijke grootte kan verschillen afhankelijk van uw pc-model.

4. Selecteer het gewenste USB-opslagapparaat als er meer dan één USB-opslagapparaat is aangesloten op uw EeeTop PC/ EeeBox PC en klik op **Next (Volgende)**.



Als het geselecteerde USB-opslagapparaat al een partitie heeft met een geschikte grootte (bijvoorbeeld een partitie die werd gebruikt als de back-uppartitie), toont het systeem automatisch deze partitie en wordt deze opnieuw gebruikt voor de back-up.

5. Op basis van de verschillende situaties in de vorige stap, worden de gegevens op het geselecteerde USB-opslagapparaat of op de geselecteerde partitie gewist. Klik op **Backup** om de back-up te starten.



Alle gegevens op het geselecteerde USB-opslagapparaat of op de geselecteerde partitie zullen verloren gaan. Zorg dat u vooraf een back-up maakt van belangrijke gegevens.

6. Klik op **Reboot (Opnieuw opstarten)** nadat de back-up van de standaard fabrieksomgeving is voltooid om het systeem opnieuw op te starten.

Het USB-opslagapparaat gebruiken (USB-herstel)

Wanneer de hersteelpartitie in uw systeem is gecrasht, kunt u het USB-opslagapparaat gebruiken om het systeem naar de standaard fabriekspartitie of de gegevens van de fabrieksomgeving naar de volledige harde schijf terug te zetten.

1. Schakel Boot Booster in BIOS setup uit.
2. Sluit het USB-opslagapparaat aan waarop u de back-up van de fabrieksomgevingsgegevens hebt gemaakt.
3. Druk op <ESC> voor EeeTop PC of op <F8> voor EeeBox PC bij het opstarten. Het scherm **Please select boot device (Selecteer opslagapparaat)** wordt weergegeven. Selecteer USB:XXXXXX om op te starten vanaf het aangesloten USB-opslagapparaat.
4. Selecteer de taal en klik op **Next (Volgende)**.
5. Selecteer **Restore (Herstel)** en klik op **Next (Volgende)**.
6. Selecteer een taak en klik op **Next (Volgende)**. Taakopties:
 - **Het besturingssysteem alleen naar de standaard partitie herstellen**

Selecteer deze optie als u het besturingssysteem alleen wilt herstellen naar de standaard partitie. Deze optie verwijdert alle gegevens op de systeempartitie "C" en houdt de partitie "D" ongewijzigd.

Nadat u op **Next (Volgende)** hebt geklikt, wordt de standaard partitie weergegeven. Klik opnieuw op **Next (Volgende)**.

- **De volledige harde schijf herstellen**

Selecteer deze opties als u de EeeTop PC/EeeBox PC opnieuw wilt instellen op de standaard fabrieksinstellingen. Deze optie verwijdert alle partities van uw harde schijf en maakt een nieuwe systeempartitie als station "C", een lege partitie als station "D" en een hersteelpartitie.

7. De gegevens op de standaard partitie of op de volledige harde schijf worden gewist, afhankelijk van de optie die u in de vorige stap hebt geselecteerd. Klik op **Restore (Herstel)** om de taak te starten.
8. Klik op **Reboot (Opnieuw opstarten)** nadat het herstel is voltooid om het systeem opnieuw op te starten.

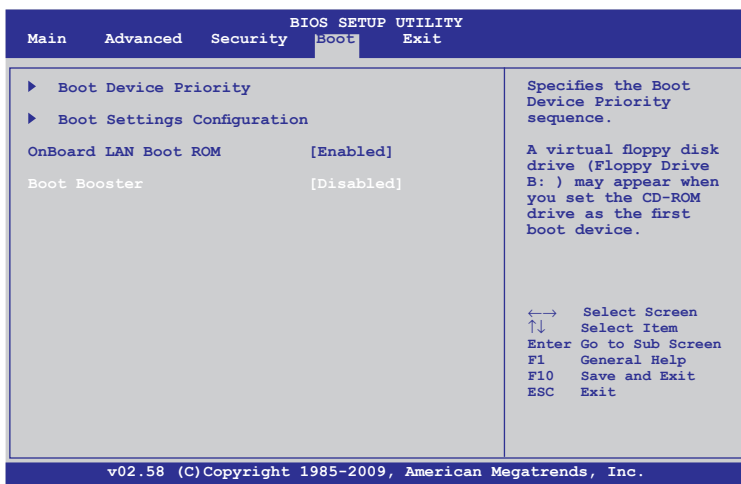
Boot Booster (Opstartversnelling)

Met het item Boot Booster (Opstartversnelling) in de BIOS setup kunt u de opstarttijd van uw EeeBox PC verkorten. U MOET dit BIOS-item echter uitschakelen voordat u componenten van de EeeBox PC vervangt of een systeemherstel uitvoert (vanaf de flashschijf, een extern optisch station of een verborgen partitie). Volg de onderstaande richtlijnen om Boot Booster uit te schakelen.

1. Start het systeem op en druk tijdens het opstarten op <F2> om het POST-scherm weer te geven. Druk opnieuw op <F2> om de BIOS Setup te openen.
2. Stel Boot Booster (Opstartversnelling) in op [Disabled] (Uitgeschakeld)



Als u het POST-scherm niet ziet of de BIOS setup opent met de bovenstaande instructies, moet u het systeem opnieuw opstarten en tijdens het opstarten proberen herhaaldelijk op <F2> te drukken.



3. Druk op <F10> om de configuratie op te slaan en de EeeBox PC opnieuw op te starten..



Denk eraan de Boot Booster in te schakelen nadat u de hardware hebt gewijzigd of een systeemherstel hebt uitgevoerd..

EC Declaration of Conformity



We, the undersigned,

Manufacturer:	ASUSTek COMPUTER INC.
Address, City:	No. 150, LI-TE RD., PEITOU, TAIPEI 112, TAIWAN R.O.C.
Country:	TAIWAN
Authorized representative in Europe:	ASUS COMPUTER GmbH
Address, City:	HARKORT STR. 21-23, 40880 RATINGEN
Country:	GERMANY

declare the following apparatus:

Product name :	EeeBox PC
Model name :	EeeBox EB1021, EB1020

conform with the essential requirements of the following directives:

☒ 2004/108/EC-EMC Directive

<input checked="" type="checkbox"/> EN 55022:2006+A1:2007	<input checked="" type="checkbox"/> EN 55024:1998+A1:2001+A2:2003
<input checked="" type="checkbox"/> EN 61000-3-2:2006	<input checked="" type="checkbox"/> EN 61000-3-3:2008
<input type="checkbox"/> EN 55013:2001+A1:2003+A2:2006	<input type="checkbox"/> EN 55020:2007

☒ 1999/5/EC-R & TTE Directive

<input type="checkbox"/> EN 300 328 V1.7.1(2006-05)	<input checked="" type="checkbox"/> EN 301 489-1 V1.8.1(2008-04)
<input type="checkbox"/> EN 300 440-1 V1.4.1(2008-05)	<input type="checkbox"/> EN 301 489-3 V1.4.1(2002-08)
<input type="checkbox"/> EN 300 440-2 V1.2.1(2008-03)	<input type="checkbox"/> EN 301 489-4 V1.3.1(2002-08)
<input type="checkbox"/> EN 301 511 V9.0.2(2003-03)	<input type="checkbox"/> EN 301 489-7 V1.3.1(2005-11)
<input type="checkbox"/> EN 301 908-1 V3.2.1(2007-05)	<input type="checkbox"/> EN 301 489-9 V1.4.1(2007-11)
<input type="checkbox"/> EN 301 908-2 V3.2.1(2007-05)	<input checked="" type="checkbox"/> EN 301 489-17 V1.3.2(2008-04)
<input type="checkbox"/> EN 301 893 V1.4.1(2005-03)	<input type="checkbox"/> EN 301 489-24 V1.4.1(2007-09)
<input type="checkbox"/> EN 50360:2001	<input type="checkbox"/> EN 302 326-2 V1.2.2(2007-06)
<input type="checkbox"/> EN 50371:2002	<input type="checkbox"/> EN 302 326-3 V1.3.1(2007-09)
<input type="checkbox"/> EN 62311:2008	<input type="checkbox"/> EN 301 357-2 V1.3.1(2006-05)
<input type="checkbox"/> EN 50385:2002	

☒ 2006/95/EC-LVD Directive

<input type="checkbox"/> EN 60950-1:2001+A11:2004	<input type="checkbox"/> EN60065:2002+A1:2006
<input type="checkbox"/> EN 60950-1:2006	<input checked="" type="checkbox"/> EN 60950-1:2006+A11:2009

☒ 2009/125/EC-ErP Directive

Regulation (EC) No. 1275/2008	Regulation (EC) No. 278/2009
<input checked="" type="checkbox"/> EN 62301:2005	<input checked="" type="checkbox"/> EN 62301:2005
Regulation (EC) No. 642/2009	
<input type="checkbox"/> EN 62301:2005	

☒ CE marking



(EC conformity marking)

Position : CEO

Name : Jerry Shen

Year to begin affixing CE marking:2011

Signature : _____

ASUS contact informatie

ASUSTeK COMPUTER INC.

Adres 15 Li-Te Road, Peitou, Taipei, Taiwan 11259
Telefoon +886-2-2894-3447
Fax +886-2-2890-7798
E-mail info@asus.com.tw
Web site www.asus.com.tw

Technisch Ondersteuning

Telefoon +86-21-38429911
Online ondersteuning support.asus.com

ASUS COMPUTER INTERNATIONAL (America)

Adres 800 Corporate Way, Fremont, CA 94539, USA
Telefoon +1-812-282-3777
Fax +1-510-608-4555
Web site usa.asus.com

Technisch Ondersteuning

Telefoon +1-886-678-3688
Fax ondersteuning +1-812-284-0883
Online support support.asus.com

ASUS COMPUTER GmbH (Germany and Austria)

Adres Harkort Str. 21-23, D-40880 Ratingen, Germany
Fax +49-2102-959911
Web site www.asus.de
Online contact www.asus.de/sales

Technisch Ondersteuning

Telefoon +49-1805-010923*
Fax ondersteuning +49-2102-9599-11*
Online ondersteuning support.asus.com

***EUR 0,14/minuut vanaf een vaste Duitse landlijn; EUR 0,42/minuut vanaf een mobiele telefoon.**

Fabrikant	ASUSTeK Computer Inc. Tel: +886-2-2894-3447 Adres: No. 150, LI-TE RD., PEITOU, TAIPEI 112, TAIWAN R.O.C
Erkende vertegenwoordiger in Europa	ASUSTeK Computer GmbH Adres: HARKORT STR. 21-23, 40880 RATINGEN, GERMANY