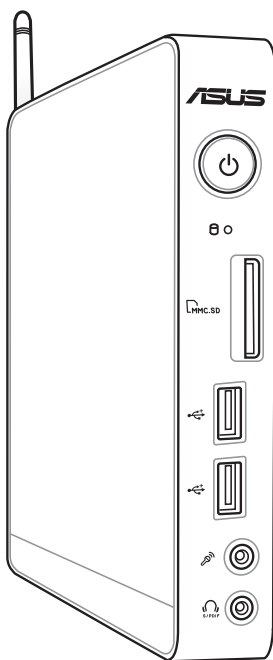


*EeeBox*

# **Eee Box PC**

## **Manuel**

Français



**Eee Box Série B2 et EB**

F6386

Première édition

Janvier 2011

Français

**Copyright © 2011 ASUSTeK COMPUTER INC. Tous droits réservés.**

Aucun extrait de ce manuel, incluant les produits et logiciels qui y sont décrits, ne peut être reproduit, transmis, transcrit, stocké dans un système de restitution, ou traduit dans quelque langue que ce soit sous quelque forme ou quelque moyen que ce soit, à l'exception de la documentation conservée par l'acheteur dans un but de sauvegarde, sans la permission écrite expresse de ASUSTeK COMPUTER, INC. ("ASUS").

Les produits et noms de sociétés qui apparaissent dans ce manuel ne sont utilisés que dans un but d'identification ou d'explication dans l'intérêt du propriétaire, sans intention de contrefaçon. Toutes les marques mentionnées dans ce manuel sont la propriété de leur propriétaires respectifs.

Des efforts particuliers ont été faits pour garantir que le contenu de ce manuel soit correct et à jour. Cependant, le fabricant n'offre aucune garantie sur l'exactitude de son contenu et se réserve le droit d'effectuer tout changement, et ce, à tout moment et sans avertissement.

# Table des matières

Table des matières.....	3
Notes .....	4
Consignes de sécurité.....	9
Notes pour ce manuel.....	12
<b>Bienvenue .....</b>	<b>13</b>
Contenu de la boîte .....	13
<b>Faire connaissance avec votre Eee Box PC.....</b>	<b>14</b>
Vue avant .....	14
Vue arrière .....	16
Vue de haut.....	18
Utiliser l'antenne sans fil .....	19
Configurer la télécommande (sur une sélection de modèles).....	20
<b>Positionner votre Eee Box PC.....</b>	<b>21</b>
Installer le socle .....	21
Installer votre Eee Box PC sur un moniteur .....	22
<b>Configurer votre Eee Box PC .....</b>	<b>23</b>
Connexion d'un écran.....	23
Connexion de périphériques USB.....	23
Connexion réseau.....	24
Allumer le système.....	25
<b>Utiliser votre EeeBox PC.....</b>	<b>26</b>
Configurer une connexion sans fil.....	26
Configurer une connexion filaire .....	27
Configuration audio via un périphérique HDMI.....	31
ASUS Easy Update .....	33
TotalMedia Theater 3 .....	34
<b>Restaurer le système .....</b>	<b>35</b>
Utiliser la partition de restauration .....	35

# Notes

## Rapport de la Commission Fédérale des Communications

Ce dispositif est conforme à l'alinéa 15 des règles établies par la FCC. L'opération est sujette aux 2 conditions suivantes:

- Ce dispositif ne peut causer d'interférence nuisible, et
- Ce dispositif se doit d'accepter toute interférence reçue, incluant toute interférence pouvant causer des résultats indésirés.

Cet équipement a été testé et s'est avéré être conforme aux limites établies pour un dispositif numérique de classe B, conformément à l'alinéa 15 des règles de la FCC. Ces limites sont conçues pour assurer une protection raisonnable contre l'interférence nuisible à une installation réseau. Cet équipement génère, utilise et peut irradier de l'énergie à fréquence radio et, si non installé et utilisé selon les instructions du fabricant, peut causer une interférence nocive aux communications radio. Cependant, il n'est pas exclu qu'une interférence se produise lors d'une installation particulière. Si cet équipement cause une interférence nuisible au signal radio ou télévisé, ce qui peut-être déterminé par l'arrêt puis le réamorçage de celui-ci, l'utilisateur est encouragé à essayer de corriger l'interférence en s'aidant d'une ou plusieurs des mesures suivantes:

- Réorientez ou remplacez l'antenne de réception.
- Augmentez l'espace de séparation entre l'équipement et le récepteur.
- Reliez l'équipement à une sortie sur un circuit différent de celui auquel le récepteur est relié.
- Consultez le revendeur ou un technicien expérimenté radio/TV pour de l'aide.

**ATTENTION :** Les changements ou les modifications apportés à cette unité n'étant pas expressément approuvés par la partie responsable de la conformité pourraient annuler l'autorité de l'utilisateur à manipuler cet équipement.

### *Note sur l'exposition aux ondes radio*

Cet équipement doit être installé et opéré en accord avec les instructions fournies. La distance entre le(s) antenne(s) et l'utilisateur ne doit pas être inférieure à [20cm]. Cet appareil ne doit pas être colocalisé ou opéré conjointement avec d'autres antennes ou émetteurs. Les instructions d'installation de l'antenne ainsi que les conditions de fonctionnement de l'émetteur doivent être fournies aux utilisateurs et aux installateurs pour satisfaire aux normes en matière d'exposition aux ondes radio.

## **Déclaration de conformité (DIRECTIVE R&TTE 1999/5/EC)**

Les articles suivants ont été complétés et sont considérés pertinents et suffisants :

- Conditions essentielles telles que dans [Article 3]
- Conditions de protection pour la santé et la sûreté tels que dans [Article 3.1a]
- Test de la sécurité électrique en conformité avec [EN 60950]
- Conditions de protection pour la compatibilité électromagnétique dans [Article 3.1b]
- Test de la compatibilité électromagnétique dans [EN 301 489-1] & [EN 301 489-17]
- Tests en accord avec [489-17]
- Utilisation efficace du spectre des radiofréquences selon l'[Article 3.2]
- Tests radio en accord avec [EN 300 328-2]

## Plages de fréquences sans fil restreintes en France

Certaines zones en France ont une plage de fréquences restreinte. La puissance maximale autorisée, dans le pire des cas, en intérieur est :

- 10mW pour la plage de 2.4 GHz entière (2400 MHz–2483.5 MHz)
- 100mW pour les fréquences entre 2446.5 MHz et 2483.5 MHz



Les canaux 10 à 13 inclus fonctionnent dans la plage de 2446.6 MHz à 2483.5 MHz.

Il existe plusieurs possibilités pour une utilisation en extérieur : dans les propriétés privées ou dans les propriétés privées des personnes publiques, l'utilisation est sujette à une procédure d'autorisation préliminaire par le Ministère de la Défense, avec une puissance maximale autorisée de 100mW dans la plage 2446.5–2483.5 MHz. L'utilisation en extérieur dans des propriétés publiques n'est pas permise.

Dans les départements listés ci-dessous, pour la plage de 2.4 GHz entière :

- La puissance maximale autorisée en intérieur est de 100mW
- La puissance maximale autorisée en extérieur est de 10mW

Départements pour lesquels l'utilisation de la plage des 2400–2483.5 MHz est permise avec un EIRP inférieur à 100mW en intérieur et à 10mW en extérieur :

01 Ain	02 Aisne	03 Allier
05 Hautes Alpes	08 Ardennes	09 Ariège
11 Aude	12 Aveyron	16 Charente
24 Dordogne	25 Doubs	26 Drôme
32 Gers	36 Indre	37 Indre et Loire
41 Loir et Cher	45 Loiret	50 Manche
55 Meuse	58 Nièvre	59 Nord
60 Oise	61 Orne	63 Puy du Dôme
64 Pyrénées Atlantique	66 Pyrénées Orientales	
67 Bas Rhin	68 Haut Rhin	
70 Haute Saône	71 Saône et Loire	
75 Paris	82 Tarn et Garonne	
84 Vaucluse	88 Vosges	89 Yonne
90 Territoire de Belfort	94 Val de Marne	

Ces exigences peuvent évoluer au fil du temps. Ainsi, vous pourrez par la suite utiliser votre carte Wifi dans davantage de départements français. Veuillez vérifier auprès de l'ART pour les dernières informations ([www.art-telecom.fr](http://www.art-telecom.fr)) .



Votre carte WLAN émet moins de 100mW, mais plus de 10mW.

## Rapport du Département Canadien des Communications

Cet appareil numérique ne dépasse pas les limites de classe B en terme d'émissions de nuisances sonore, par radio, par des appareils numériques, et ce conformément aux régulations d'interférence par radio établies par le département canadien des communications.

(Cet appareil numérique de la classe B est conforme à la norme ICES-003 du Canada.)

## Rapport d'Industrie Canada relatif à l'exposition aux radiations

Cet équipement a été testé et s'est avéré être conforme aux limites établies par industrie Canada en termes d'exposition aux radiations dans un environnement non contrôlé. Afin de rester en conformité avec ces exigences, évitez tout contact direct avec l'antenne pendant la transmission. L'utilisateur doit suivre les instructions de fonctionnement de ce manuel d'utilisation. Le fonctionnement est sujet aux deux conditions suivantes :

- Cet appareil ne doit pas créer d'interférences, ET
- Cet appareil doit tolérer tout type d'interférences, incluant les interférence pouvant déclencher une opération non désirée.

## Note relative aux produits de Macrovision Corporation

Ce produit comprend une technologie de protection de copyright protégée par certains brevets déposés aux U.S.A. et autres droits de propriété intellectuelle appartenant à Macrovision Corporation et autres détenteurs de droits. L'usage de cette technologie doit être autorisé par Macrovision Corporation, et n'est destiné qu'à un usage familial ou autres usages limités de même sorte **à moins d'une autorisation par Macrovision Corporation**. Rétro-ingénierie et démontage sont interdits.

## Note relative aux produits de Macrovision Corporation

Ce produit comprend une technologie de protection de copyright protégée par certains brevets déposés aux U.S.A. et autres droits de propriété intellectuelle appartenant à Macrovision Corporation et autres détenteurs de droits. L'usage de cette technologie doit être autorisé par Macrovision Corporation, et n'est destiné qu'à un usage familial ou autres usages limités de même sorte **à moins d'une autorisation par Macrovision Corporation**. Rétro-ingénierie et démontage sont interdits.

## REACH

Conforme avec le Règlement REACH (Enregistrement, Évaluation, Autorisation et Restriction des produits chimiques), nous avons publié la liste des substances chimiques utilisées dans nos produits sur le site Web ASUS REACH à l'adresse <http://green.asus.com/english/REACH.htm>.

## Label CE



**Label CE pour les appareils sans fonction réseau sans fil / Bluetooth intégrée**

Cet appareil est conforme aux directives 2004/108/CE sur la "Compatibilité électromagnétique" et 2006/95/EC sur les "Faibles tensions".



**Label CE pour les appareils avec fonction réseau sans fil / Bluetooth intégrée**

Cet appareil est conforme aux directives 1999/5/CE du Parlement Européen et du Conseil votées le 9 Mars 1999 concernant les équipements hertziens et les terminaux de télécommunications et la reconnaissance mutuelle de leur conformité.



## Consignes de sécurité

Votre Eee Box PC a été conçu et testé pour satisfaire aux standards de sécurité les plus récents en matière d'équipements informatiques. Toutefois, afin de garantir une utilisation sans risque de ce produit, il est important que vous respectiez les consignes de sécurité présentées dans ce manuel.

### Configurer votre système

- Avant d'utiliser votre système, lisez et suivez les instructions de la documentation.
- N'utilisez pas ce produit à proximité de liquides ou d'une source de chaleur, tel qu'un radiateur.
- Positionnez le système sur une surface stable à l'aide du socle. N'utilisez pas le système sans son socle.
- Les ouvertures situées sur le boîtier de l'ordinateur sont destinées à la ventilation. Veillez à ne pas les bloquer ou les recouvrir. N'insérez jamais d'objet dans les ouvertures de ventilation.
- Utilisez ce produit dans un environnement avec une température ambiante comprise entre 0°C et 35°C.
- Si vous utilisez une rallonge, vérifiez que la somme des intensités nominales des équipements connectés à la rallonge ne dépasse pas celle supportée par cette dernière.

### Précautions à suivre lors de l'utilisation

- Ne pas marcher sur le cordon d'alimentation, et ne rien poser dessus.
- Ne pas renverser d'eau ou tout autre liquide sur votre système.
- Lorsque le système est éteint, une certaine quantité de courant résiduel continue à circuler dans le système. Débranchez systématiquement tous les câbles d'alimentation, de modems et de réseau, des prises murales avant de nettoyer le système.
- Déconnecter le système du secteur, et demander conseil à votre revendeur ou à un technicien qualifié si :

- La prise ou le câble d'alimentation est endommagé.
- Du liquide a été renversé sur le système.
- Le système ne fonctionne pas correctement alors que les consignes ont été respectées.
- Le système est tombé ou le boîtier est endommagé.
- Les performances système s'altèrent.

### Avertissement sur les batteries Lithium-Ion

**MISE EN GARDE** : Danger d'explosion si la batterie n'est pas remplacée correctement. Remplacer uniquement avec une batterie de type semblable ou équivalent, recommandée par le fabricant. Mettez au rebut les batteries usagées conformément aux instructions du fabricant.

### Avertissement de sécurité relatif aux lasers

#### PRODUIT LASER DE CLASSE 1

### PAS DE DÉMONTAGE

**La garantie ne couvre pas les appareils ayant été désassemblés par les utilisateurs**



**NE PAS** jeter le Eee Box dans une benne à ordures municipale.

Ce produit a été conçu de sorte à pouvoir réutiliser ou recycler certains composants. Le symbole de la benne à roue barrée indique que ce produit (équipement électrique ou électronique) ne doit pas être placé dans une décharge publique. Vérifiez auprès de votre municipalité les dispositions locales en matière de mise au rebut des déchets électroniques.



**NE PAS** jeter la batterie dans une benne à ordures municipale. Le symbole de la benne à roue barrée indique que la pile ne doit pas être placée dans une décharge publique.

## Label écologique de l'Union Européenne



Ce Eee Box PC a reçu le label Flower de l'Union Européenne couvrant les critères suivants :

1. Consommation d'énergie diminuée en opération et en veille
2. Utilisation limitée de métaux lourds toxiques
3. Utilisation limitée de substances nocives pour l'environnement ou la santé
4. Réduction de l'utilisation des ressources naturelles en encourageant le recyclage\*
5. Durée de vie du produit étendue grâce à des mises à niveau simple et une disponibilité des pièces de rechange sur une durée plus longue
6. Réduction des déchets solides grâce à la politique de reprise des appareils usagés.

Pour plus d'informations sur le label Flower de l'UE, visitez la page label Eco de l'Union Européenne : <http://europa.eu.int/ecolabel>.

## Reprise et Recyclage

Les ordinateurs, ordinateurs portables et autres équipements électroniques contiennent des substances chimiques pouvant nuire à l'environnement s'ils sont jetés avec les ordures ménagères. En recyclant, les parties métalliques, plastiques, et les composants des ordinateurs usagés sont réutilisés pour fabriquer de nouveaux produits et l'environnement est protégé d'une diffusion incontrôlée de substances chimiques.

ASUS travaille en collaboration avec des centres de recyclage respectant des procédures exigeantes dans le but de protéger l'environnement, d'assurer la sécurité des utilisateurs, et de respecter les lois internationales sur la protection de l'environnement. Notre engagement dans le recyclage de nos produits usagés résulte de notre politique de protection de l'environnement qui prend en compte de multiples aspects.

Pour plus d'informations sur le recyclage des produits ASUS et obtenir des contacts utiles, visitez le site de reprise et de recyclage GreenASUS (<http://green.asus.com/english/takeback.htm>).

## Notes pour ce manuel

Pour être certains que vous effectuez certaines tâches correctement, veuillez prendre notes des symboles suivants. Ces symboles possèdent différents degrés d'importance :



---

**AVERTISSEMENT :** Instructions que vous DEVEZ suivre pour éviter de vous blesser lors de la réalisation d'une tâche.

---



---

**IMPORTANT :** Instructions que vous DEVEZ suivre pour mener une tâche à bien.

---



---

**ASTUCE :** Trucs et informations additionnelles pour vous aider à mener une tâche à bien.

---



---


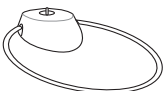


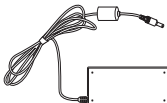



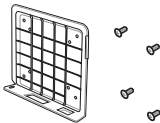
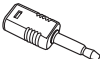
**NOTE :** Informations additionnelles destinées à certaines situations spécifiques..

---

# Bienvenue

Félicitations pour votre achat d'un Eee Box PC. Les illustrations suivantes font état du contenu de la boîte de votre Eee Box PC. Si l'un des éléments ci-dessous était manquant ou endommagé, contactez votre revendeur.

## Contenu de la boîte

		
<b>EeeBox PC</b>	<b>Socle (optionnel)</b>	<b>Télécommande (optionnel*)</b>
		
<b>Récepteur infrarouge (optionnel*)</b>	<b>Adaptateur secteur</b>	<b>Cordon d'alimentation</b>
		
<b>Carte de garantie</b>	<b>Guide de démarrage rapide</b>	<b>Kit VESA et sachet de vis (optionnel)</b>
		
<b>Adaptateur Mini jack - S/PDIF (optionnel)</b>		



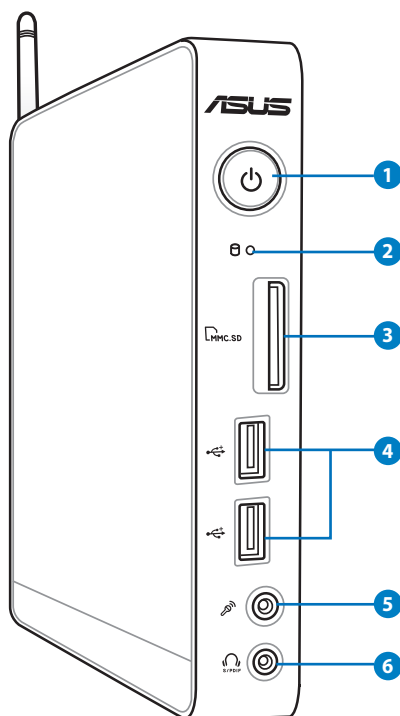
- Les illustrations de la télécommande et du récepteur infrarouge sont données à titre indicatif. Les spécifications réelles du produit peuvent varier selon les territoires.
- Si l'appareil ou l'un de ses composants est défectueux lors d'une utilisation normale et durant la période de garantie, visitez un centre après-vente ASUS muni de la carte de garantie pour tout remplacement des composants défectueux.

\* Ces 2 accessoires ne sont disponibles que pour le modèle EB1021.

# Faire connaissance avec votre Eee Box PC

## Vue avant

Référez-vous au diagramme ci-dessous pour identifier les composants localisés en façade de l'appareil.



### 1 **Bouton d'alimentation**

L'interrupteur d'alimentation permet de mettre l'appareil sous/hors tension.

### 2 **LED d'activité du disque dur**

La LED du disque dur clignote lorsque des données sont lues ou inscrites sur le disque dur.

### 3 Slot pour cartes mémoire

Le lecteur de cartes mémoire embarqué supporte les cartes MMC/SD/SDHC/SDXC utilisées pour les caméscopes numériques, lecteurs MP3, téléphones mobiles et PDA.

### 4 Port USB

Le port USB (Universal Serial Bus) est compatible avec les périphériques USB tels que les claviers, les périphériques de pointage, les appareils-photos et les disques durs. La norme USB permet à plusieurs périphériques de fonctionner simultanément sur un ordinateur.

### 5 Port microphone

Le port microphone est destiné à la connexion d'un microphone utilisé généralement pour les visioconférences ou de simples enregistrements audio.

### 6 Port de sortie audio (port S/PDIF out)

Connectez un câble audio stéréo de 3.5mm sur ce port pour des transferts audio numériques.

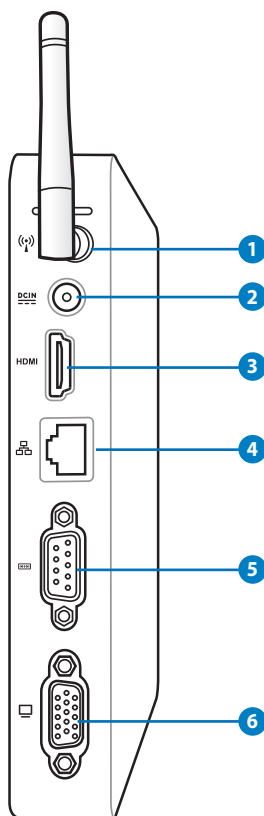


Pour une sortie S/PDIF, connectez l'adaptateur mini jack audio vers S/PDIF fourni à votre amplificateur.



## Vue arrière

Référez-vous au diagramme ci-dessous pour identifier les composants localisés à l'arrière de l'appareil.



### 1 Connecteur pour antenne sans fil

Ce connecteur est utilisé pour la connexion de l'antenne sans fil fournie afin d'accroître la réception du signal sans fil.



## 2 **Port d'alimentation (CC 19V)**

L'adaptateur d'alimentation inclus convertit le courant alternatif en courant continu pour alimenter le système. Pour éviter d'endommager le PC, utilisez toujours l'adaptateur d'alimentation fourni.



L'adaptateur d'alimentation peut devenir chaud ou brûlant lors de son utilisation. ne pas couvrir l'adaptateur et le garder à distance de votre corps.

## 3 **HDMI Port HDMI**

Le port HDMI (High Definition Multimedia Interface) supporte les périphériques d'affichage Full-HD tel qu'un téléviseur ou un moniteur LCD afin de permettre l'affichage sur un écran externe.

## 4 **Port réseau**

Le port LAN RJ-45 de 8 broches supporte un câble Ethernet standard pour la connexion à un réseau local.

## 5 **Port série (COM)**

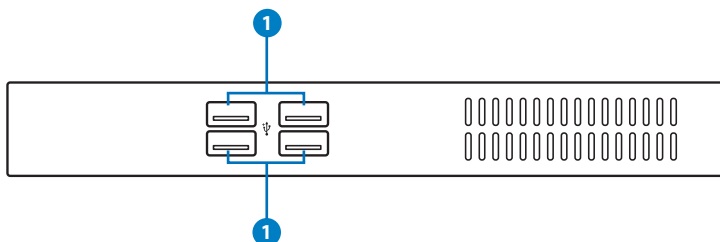
Ce port série 9 broches supporte les périphériques dotés d'une interface série (COM) comme certaines tablettes graphiques, souris ou modems.

## 6 **Port d'affichage (Moniteur)**

Le port D-sub 15 broches supporte les périphériques d'affichage VGA tel qu'un moniteur ou un projecteur afin de permettre l'affichage sur un écran large.

## Vue de haut

Référez-vous au diagramme ci-dessous pour identifier les composants localisés sur le haut.

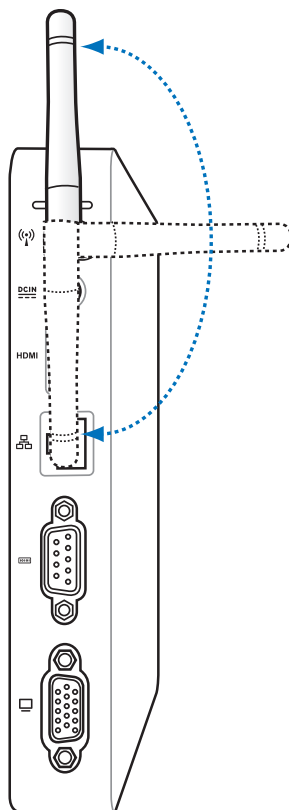


### 1 Port USB

Le port USB (Universal Serial Bus) est compatible avec les périphériques USB tels que les claviers, les périphériques de pointage, les appareils-photos et les disques durs. La norme USB permet à plusieurs périphériques de fonctionner simultanément sur un ordinateur.

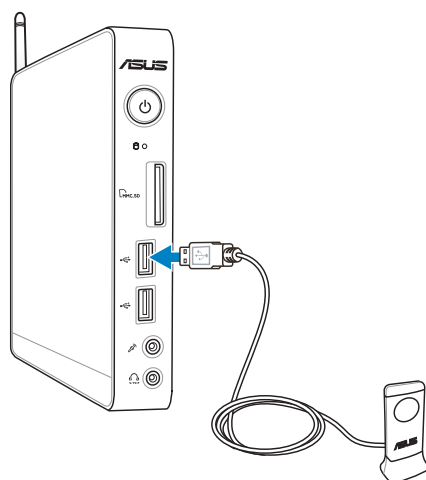
## Utiliser l'antenne sans fil

L'antenne sans fil est connectée à votre Eee Box PC pour améliorer la réception de signaux sans fil. Ne faites pas pivoter l'antenne sans fil dans un angle de 180°–270° pour éviter de l'endommager.



## Configurer la télécommande (sur une sélection de modèles)

1. Branchez le récepteur infrarouge sur l'un des ports USB de votre Eee Box PC.
2. Placez le récepteur infrarouge sur une surface stable.
3. Pointez la télécommande vers le récepteur lors de son utilisation.

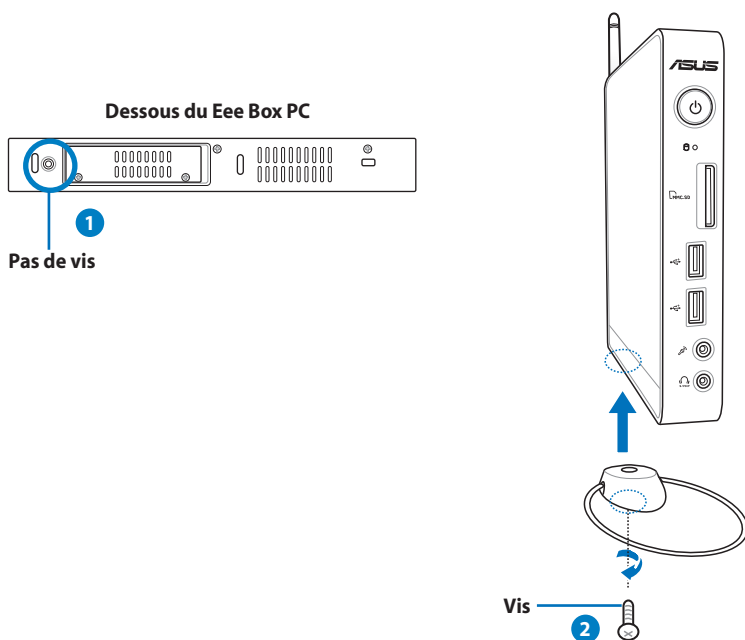


# Positionner votre Eee Box PC

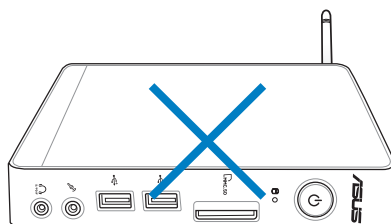
## Installer le socle

Placez le Eee Box PC sur son socle. Pour ce faire :

1. Localisez le pas de vis sous le Eee Box PC.
2. Alignez la vis du socle au pas de vis du PC, puis sécurisez le socle au PC à l'aide d'une pièce de monnaie.



Ne placez pas votre Eee Box PC sur un bureau sans son socle.



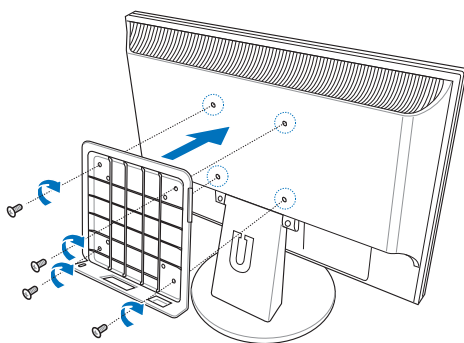
# Installer votre Eee Box PC sur un moniteur

Vous pouvez aussi installer votre Eee Box PC à l'arrière d'un moniteur. Pour ce faire :

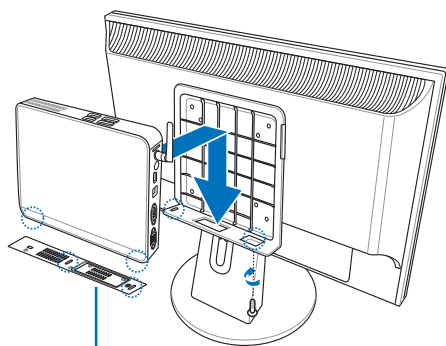
1. Sécurisez la tablette métallique à votre moniteur à l'aide de quatre vis (HNM/M4 x 8).



Pour sécuriser la tablette métallique, votre moniteur doit être compatible avec le standard VESA75 ou VESA100.



2. Placez votre Eee Box PC sur la tablette métallique comme illustré ci-dessous. Puis, sécurisez le PC à la tablette à l'aide des mêmes vis utilisées pour sécuriser le socle au PC.



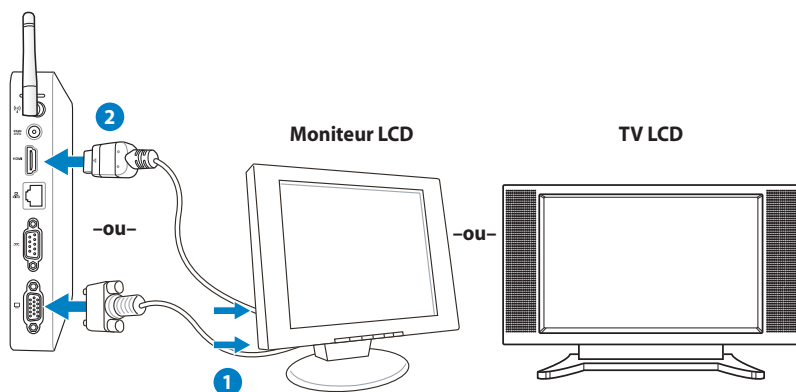
Dessous du Eee Box PC

# Configurer votre Eee Box PC

Il est nécessaire de connecter certains périphériques avant de pouvoir utiliser votre Eee Box PC.

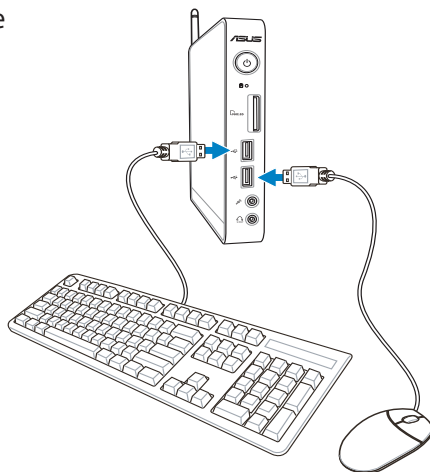
## Connexion d'un écran

Connectez une extrémité d'un câble HDMI/DVI à un téléviseur ou moniteur LCD (❶) et l'autre extrémité au port **HDMI/VGA** (**Moniteur**) localisé à l'arrière du système (❷).



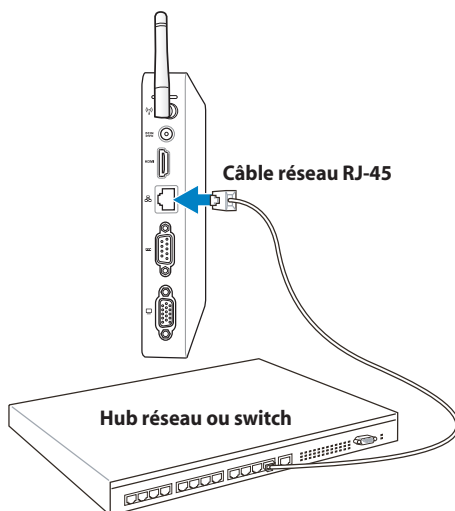
## Connexion de périphériques USB

Connectez des périphériques USB tels qu'un clavier avec ou sans fil (varient selon les régions), une souris ou une imprimante aux ports **USB** du système



## Connexion réseau

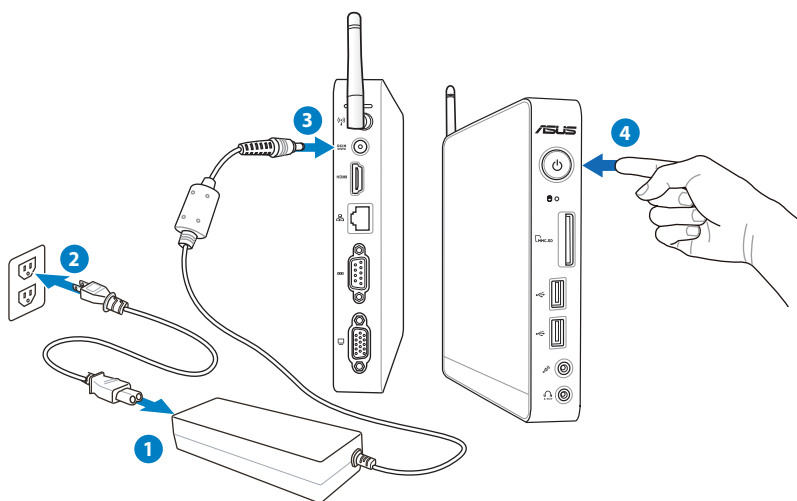
Connectez une extrémité du câble réseau au port **Réseau** localisé à l'arrière du système et l'autre extrémité à un hub ou switch.





# Allumer le système

Connectez l'adaptateur secteur au port **DC IN** localisé à l'arrière du système, puis appuyez sur le **bouton d'alimentation** situé en façade de l'appareil.



- Lorsque vous n'utilisez pas votre Eee Box PC, débranchez l'adaptateur secteur pour économiser de l'énergie.
- Ajustez les paramètres de consommation électrique à partir du Panneau de configuration de Window®. Ceci permet à votre Eee Box PC d'être pleinement opérationnel tout en économisant de l'énergie.



Pour accéder au BIOS, appuyez sur **<F2>** au démarrage du système.

# Utiliser votre EeeBox PC



Les captures d'écran de cette section sont données à titre indicatif. Celles-ci peuvent varier en fonction du système d'exploitation. Visitez le site Web d'ASUS sur [www.asus.com](http://www.asus.com) pour plus d'informations.

## Configurer une connexion sans fil


Pour établir une connexion réseau sans fil, suivez les instructions suivantes :




Pour des raisons de sécurité, Ne vous connectez PAS à un réseau non sécurisé. Le faire peut rendre les données transmises visibles par d'autres personnes.

1. Faites un clic droit sur l'icône réseau avec une étoile orange de la zone de notification de Windows®
2. Sélectionnez le réseau sans fil auquel vous souhaitez vous connecter depuis la liste des réseaux sans fil disponibles, puis cliquez sur **Connecter**.



Cliquez sur l'icône  située en haut à droite pour actualiser la liste des réseaux sans fil.



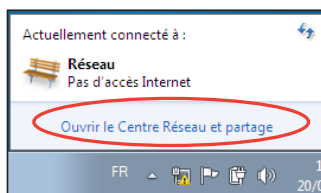
3. La saisie d'un mot de passe peut être nécessaire.
4. Une fois la connexion établie, celle-ci apparaîtra dans la liste.
5. L'icône de réseau sans fil  apparaîtra dans la zone de notification de Windows®

# Configurer une connexion filaire

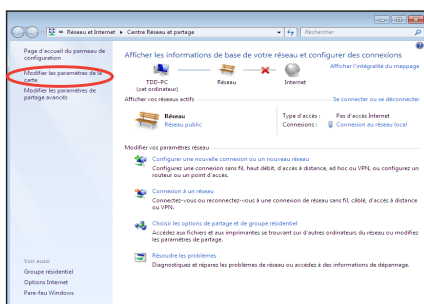
Pour établir une connexion réseau filaire, suivez les instructions suivantes :

## Utiliser une connexion à IP dynamique ou PPPoE :

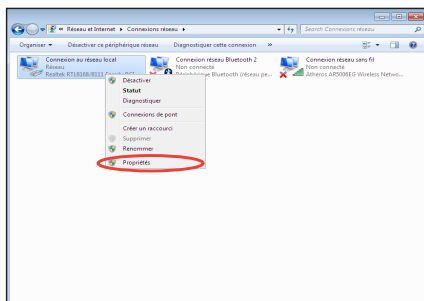
1. Cliquez sur l'icône réseau avec un triangle d'avertissement jaune de la zone de notification de Windows® et sélectionnez **Ouvrir le Centre Réseau et partage**.



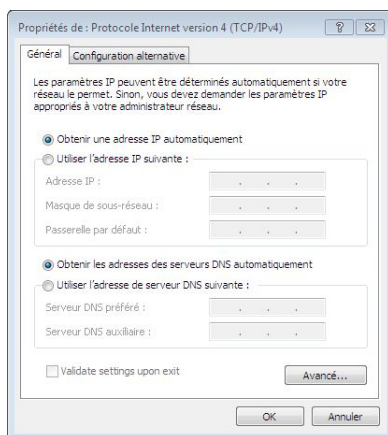
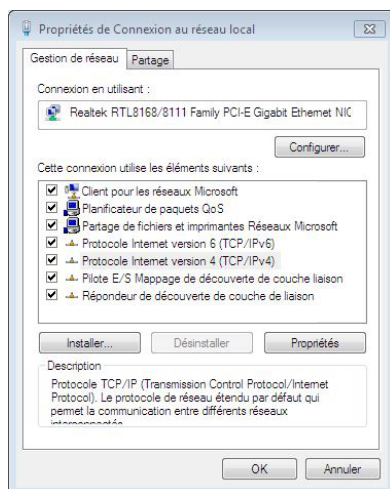
2. Cliquez sur l'option **Modifier les paramètres de la carte** située sur la gauche.



3. Faites un clic droit sur **Connexion au réseau local** et sélectionnez **Propriétés**.

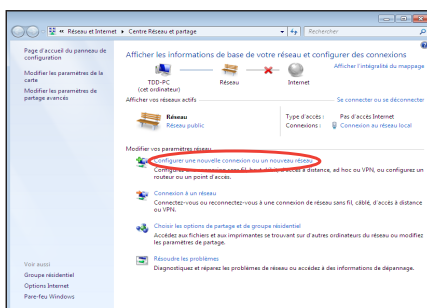


4. Cliquez sur **Protocole Internet Version 4 (TCP/IPv4)**, puis cliquez sur **Propriétés**.
5. Cliquez sur **Obtenir une adresse IP automatiquement**, puis cliquez sur **OK**.

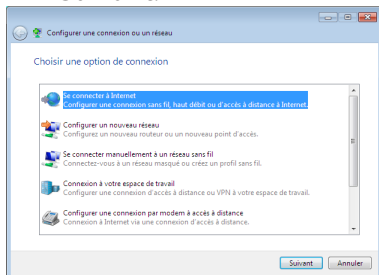


*(Suivez les étapes suivantes si vous utilisez une connexion PPOE)*

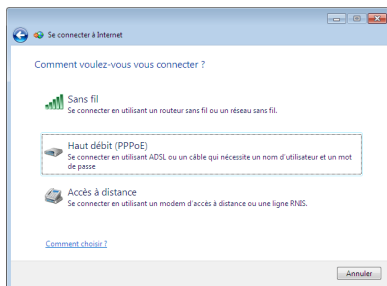
6. Retournez à la page **Centre Réseau et partage** et cliquez sur **Configurer une nouvelle connexion ou un nouveau réseau**.



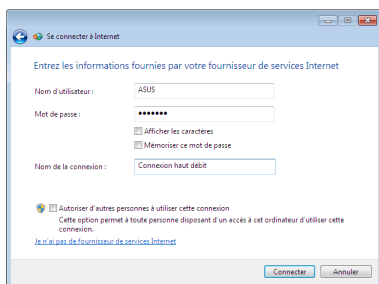
7. Sélectionnez **Se connecter à Internet** et cliquez sur **Suivant**.



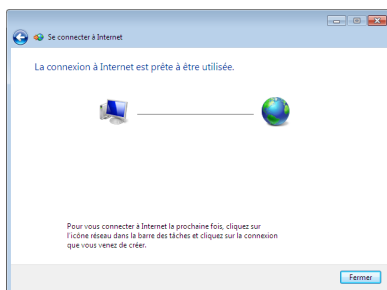
8. Sélectionnez **Haut débit (PPPoE)** et cliquez sur **Suivant**.



9. Remplissez les champs Nom d'utilisateur, Mot de passe et Nom de la connexion. Cliquez sur **Connecter**.



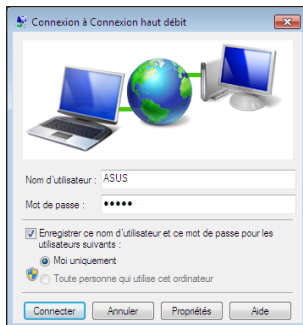
10. Cliquez sur **Fermer** pour terminer la configuration.



11. Cliquez sur l'icône réseau de la zone de notification, puis sur la connexion que vous avez juste créée.

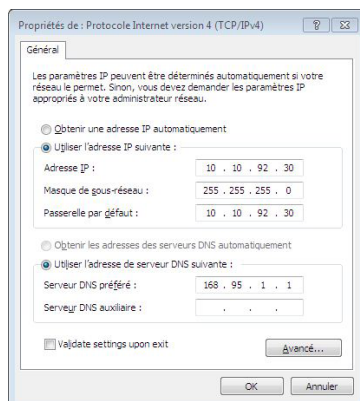


12. Entrez votre nom d'utilisateur et mot de passe. Cliquez sur **Connecter** pour vous connecter à Internet.



## Utiliser une adresse IP statique :

1. Répétez les étapes 1 à 4 de la section précédente pour configurer une connexion à adresse IP fixe.
2. Cliquez sur **Utiliser l'adresse IP suivante**.
3. Remplissez les champs **Adresse IP**, **Masque de sous-réseau** et **Passerelle par défaut**.
4. Si nécessaire, entrez l'adresse de votre serveur DNS favori.
5. Une fois terminé, cliquez sur **OK** pour créer la connexion réseau.



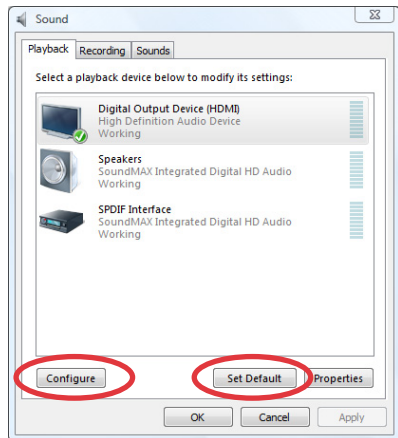
# Configuration audio via un périphérique HDMI

Si vous utilisez un poste TV pourvu d'une prise HDMI, connectez-le à votre EeeBox PC et suivez les étapes ci-dessous pour configurer les paramètres audio :

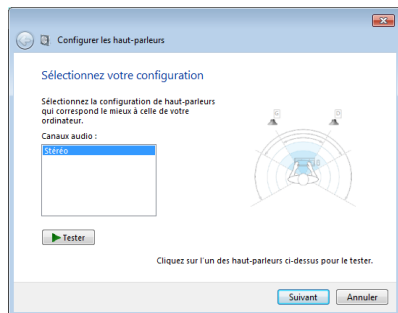
1. Dans la zone de notification de Windows®, faites un clic droit sur l'icône de **Volume** et cliquez sur **Périphériques de lecture**.



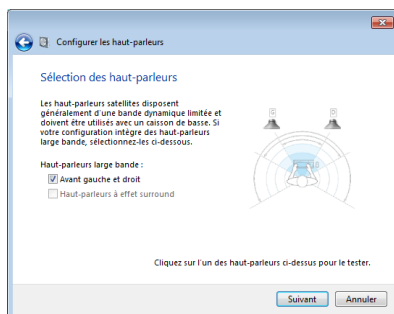
2. Depuis l'onglet Lecture, sélectionnez **Périphérique de sortie numérique (HDMI)** et cliquez sur **Par défaut**.
3. Cliquez sur **Configurer** pour afficher la fenêtre de configuration des haut-parleurs.



4. Sélectionnez **Stéréo** et cliquez sur **Suivant**.



5. Cochez les cases **Avant gauche et droit**, et cliquez sur **Suivant**.
6. Cliquez sur **Terminer** pour quitter l'assistant de configuration de haut-parleurs.





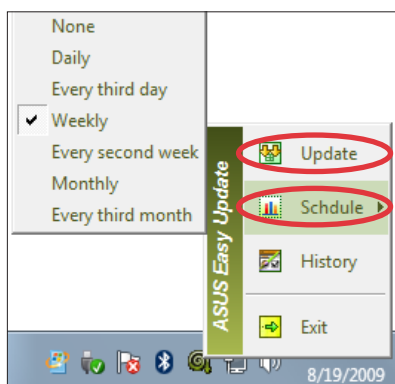
# ASUS Easy Update

ASUS Easy Update est un outil logiciel qui détecte et télécharge automatiquement les dernières version de BIOS, pilotes et applications pour votre EeeBox PC.

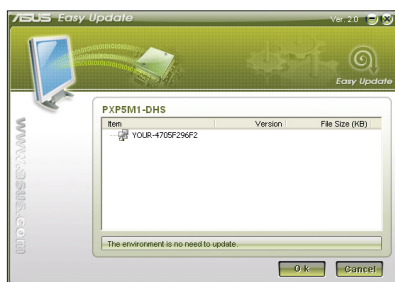
1. Dans la zone de notification de Windows®, faites un clic droit sur l'icône **ASUS Easy Update**.



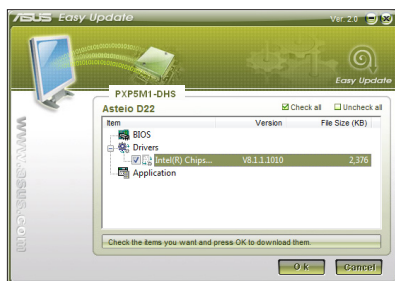
2. Sélectionnez **Schedule** (Programmer) pour déterminer à quelle fréquence vous souhaitez que le système soit mis à jour.
3. Sélectionnez **Update** (Mettre à jour) pour activer la mise à jour.



4. Cliquez sur **OK** pour afficher les éléments que vous souhaitez télécharger.



5. Cochez le(s) élément(s) que vous souhaitez télécharger, puis cliquez sur **OK**.



## TotalMedia Theater 3

TotalMedia Theater 3 permet de lancer la lecture de films au format DVD ou Blu-ray (sur une sélection de modèles). Lorsque vous insérez un disque dans le lecteur optique, celui-ci lancera la lecture du disque automatiquement. TotalMedia Theater 3 supporte aussi les formats Youtube DXVA, WMV HD DXVA, extension MCE, et la lecture de fichiers vidéos.



- TotalMedia Center 3 n'est disponible que sur une sélection de modèles.
- Les formats de disques supportés par le lecteur optique embarqué varient selon les modèles.



# Restaurer le système

## Utiliser la partition de restauration

La partition de restauration contient une image du système d'exploitation, des pilotes et des utilitaires installés sur votre système en usine. La partition de restauration offre une solution de restauration complète permettant de restaurer rapidement la partie logicielle de votre système dans son état de fonctionnement d'origine, à condition que votre disque dur soit en bon état. Avant d'utiliser la partition de restauration, copiez vos données sur un périphérique de stockage USB ou un lecteur réseau et prenez note de tous vos paramètres de configuration personnalisés (tels que vos paramètres réseau).



NE PAS supprimer la partition nommée "RECOVERY." La partition de restauration est créée en usine et ne pourra être restaurée par l'utilisateur si celle-ci est supprimée. Amenez votre système à l'un des centres de service agréés par ASUS si vous rencontrez des problèmes lors du processus de restauration.



Désactivez **Boot Booster** dans le BIOS avant de restaurer le système à partir de la partition cachée. Reportez-vous à la section **Boot Booster** pour plus de détails.

## Restaurer le système d'exploitation dans sa configuration d'usine (Restauration F9)

1. Désactivez l'option **Boot Booster** dans le BIOS.
2. Appuyez sur [F9] lors du démarrage du système.
3. Sélectionnez l'élément **Windows setup [EMS Enabled]** lorsqu'il apparaît puis appuyez sur [Entrée].
4. Sélectionnez votre langue et cliquez sur **Next**.
5. Sélectionnez **Recover the OS to the Default Partition** et cliquez sur **Next**.
6. La partition par défaut apparaît. Cliquez sur **Next**.
7. Les données contenues sur la partition par défaut seront effacées. Cliquez sur **Recover** pour lancer le processus de restauration.



Toutes les données de la partition sélectionnée seront supprimées. Veillez donc à d'abord faire une copie de sauvegarde de vos données avant de continuer.

8. Une fois la restauration terminée, cliquez sur **Reboot** pour redémarrer le système.

## Sauvegarder les données d'environnement par défaut sur un périphérique de stockage USB (Sauvegarde F9)

1. Répétez les étapes 1 à 4 de la section précédente.
2. Sélectionnez **Backup the Factory Environment to a USB Drive** et cliquez sur **Next**.
3. Connectez un périphérique de stockage USB à votre ordinateur pour lancer le processus de sauvegarde.



La taille du périphérique de stockage USB connecté doit être supérieure à 15Go. La taille requise peut varier en fonction du modèle de votre ordinateur.

4. Sélectionnez le périphérique de stockage à utiliser si plus d'un dispositif de stockage externe est connecté à votre EeeTop PC/EeeBox PC et cliquez sur **Next**.



S'il existe déjà une partition de taille appropriée contenue dans le périphérique de stockage USB (ex : une partition ayant été utilisée comme partition de sauvegarde), le système affichera cette partition automatiquement et la réutilisera pour la sauvegarde.

5. En fonction des situations, les données contenues sur le périphérique de stockage USB ou sur la partition sélectionnée seront effacées. Cliquez sur **Backup** pour lancer le processus de sauvegarde.



Toutes les données de la partition sélectionnée ou du périphérique de stockage seront supprimées. Veuillez donc à d'abord faire une copie de sauvegarde de vos données avant de continuer.

6. Une fois le processus de sauvegarde terminé, cliquez sur **Reboot** pour redémarrer le système.

## Utiliser le périphérique de stockage USB (Restauration USB)

Si la partition de restauration de votre système est défectueuse, utilisez un périphérique de stockage USB pour restaurer la partition ou les données d'environnement par défaut sur la totalité du disque dur.

1. Désactivez l'option **Boot Booster** dans le BIOS.
2. Connectez le périphérique de stockage USB sur lequel vous avez sauvegardé les données d'environnement par défaut.
3. Appuyez sur <F8> au démarrage pour voir apparaître l'écran **Please select boot device**. Sélectionnez USB:XXXXXX pour démarrer à partir du périphérique de stockage USB.
4. Sélectionnez votre langue puis cliquez sur **Next**.
5. Sélectionnez **Restore** et cliquez sur **Next**.
6. Sélectionnez une tâche puis cliquez sur **Next**. Options disponibles :

### • Restore the OS to the Default Partition only

Sélectionnez cette option si vous souhaitez simplement restaurer le système d'exploitation sur la partition par défaut. Cette option supprimera toutes les données sur la partition système "C" et conserve la partition "D" en l'état. Après avoir cliqué sur **Next**, la partition par défaut apparaîtra. Cliquez de nouveau sur **Next**.

### • Restore the Whole Hard Disk

Sélectionnez cette option si vous souhaitez dans sa configuration d'usine EeeTop PC/EeeBox PC. Cette option supprimera toutes les données du disque dur et créera une nouvelle partition système "C", une partition "D" ne contenant aucune données et une partition de restauration.

7. Les données contenues sur la partition par défaut ou sur la totalité du disque dur seront supprimées en fonction de l'option sélectionnée à l'étape précédente. Cliquez sur **Restore** pour lancer le processus.
8. Une fois le processus de restauration terminé, cliquez sur **Reboot** pour redémarrer le système.

# EC Declaration of Conformity



We, the undersigned,

Manufacturer:	ASUSTek COMPUTER INC.
Address, City:	No. 150, LI-TE RD., PEITOU, TAIPEI 112, TAIWAN R.O.C.
Country:	TAIWAN
Authorized representative in Europe:	ASUS COMPUTER GmbH
Address, City:	HARKORT STR. 21-23, 40880 RATINGEN
Country:	GERMANY

declare the following apparatus:

Product name :	EeeBox PC
Model name :	EeeBox EB1021, EB1020

conform with the essential requirements of the following directives:

## 2004/108/EC-EMC Directive

<input checked="" type="checkbox"/> EN 55022:2006+A1:2007	<input checked="" type="checkbox"/> EN 55024:1998+A1:2001+A2:2003
<input checked="" type="checkbox"/> EN 61000-3-2:2006	<input checked="" type="checkbox"/> EN 61000-3-3:2008
<input type="checkbox"/> EN 55013:2001+A1:2003+A2:2006	<input type="checkbox"/> EN 55020:2007

## 1999/5/EC-R &TTE Directive

<input type="checkbox"/> EN 300 328 V1.7.1(2006-05)	<input checked="" type="checkbox"/> EN 301 489-1 V1.8.1(2008-04)
<input type="checkbox"/> EN 300 440-1 V1.4.1(2008-05)	<input type="checkbox"/> EN 301 489-3 V1.4.1(2002-08)
<input type="checkbox"/> EN 300 440-2 V1.2.1(2008-03)	<input type="checkbox"/> EN 301 489-4 V1.3.1(2002-08)
<input type="checkbox"/> EN 301 511 V9.0.2(2003-03)	<input type="checkbox"/> EN 301 489-7 V1.3.1(2005-11)
<input type="checkbox"/> EN 301 908-1 V3.2.1(2007-05)	<input type="checkbox"/> EN 301 489-9 V1.4.1(2007-11)
<input type="checkbox"/> EN 301 908-2 V3.2.1(2007-05)	<input checked="" type="checkbox"/> EN 301 489-17 V1.3.2(2008-04)
<input type="checkbox"/> EN 301 893 V1.4.1(2005-03)	<input type="checkbox"/> EN 301 489-24 V1.4.1(2007-09)
<input type="checkbox"/> EN 50360:2001	<input type="checkbox"/> EN 302 326-2 V1.2.2(2007-06)
<input type="checkbox"/> EN 50371:2002	<input type="checkbox"/> EN 302 326-3 V1.3.1(2007-09)
<input type="checkbox"/> EN 62311:2008	<input type="checkbox"/> EN 301 357-2 V1.3.1(2006-05)
<input type="checkbox"/> EN 50385:2002	

## 2006/95/EC-LVD Directive

<input type="checkbox"/> EN 60950-1:2001+A11:2004	<input type="checkbox"/> EN60065:2002+A1:2006
<input type="checkbox"/> EN 60950-1:2006	<input checked="" type="checkbox"/> EN 60950-1:2006+A11:2009

## 2009/125/EC-ErP Directive

Regulation (EC) No. 1275/2008	Regulation (EC) No. 278/2009
<input checked="" type="checkbox"/> EN 62301:2005	<input checked="" type="checkbox"/> EN 62301:2005
Regulation (EC) No. 642/2009	
<input type="checkbox"/> EN 62301:2005	

## CE marking



(EC conformity marking)

Position : CEO

Name : Jerry Shen

Year to begin affixing CE marking:2011

Signature : \_\_\_\_\_

# Informations de contact ASUS

## ASUSTeK COMPUTER INC.

Adresse 15 Li-Te Road, Peitou, Taipei, Taiwan 11259  
Téléphone +886-2-2894-3447  
Fax +886-2-2890-7798  
E-mail info@asus.com.tw  
Site Web www.asus.com.tw

### Support technique

Téléphone +86-21-38429911  
Support en ligne support.asus.com

## ASUS COMPUTER INTERNATIONAL (Amérique)

Adresse 800 Corporate Way, Fremont, CA 94539, USA  
Téléphone +1-510-739-3777  
Fax +1-510-608-4555  
Site Web usa.asus.com

### Support technique

Téléphone +1-812-282-2787  
Support fax +1-812-284-0883  
Support en ligne support.asus.com

## ASUS France SARL

Adresse 10, Allée de Bienvenue, 93160 Noisy Le Grand, France  
Téléphone +33 (0) 1 49 32 96 50  
Site Web www.france.asus.com

### Support technique

Téléphone +33 (0) 8 21 23 27 87  
Fax +33 (0) 1 49 32 96 99  
Support en ligne support.asus.com

<b>Fabricant</b>	ASUSTeK Computer Inc. Tél : +886-2-2894-3447 Adresse : No. 150, LI-TE RD., PEITOU, TAIPEI 112, TAIWAN R.O.C
<b>Représentant légal en Europe</b>	ASUSTeK Computer GmbH Adresse : HARKORT STR. 21-23, 40880 RATINGEN, ALLEMAGNE