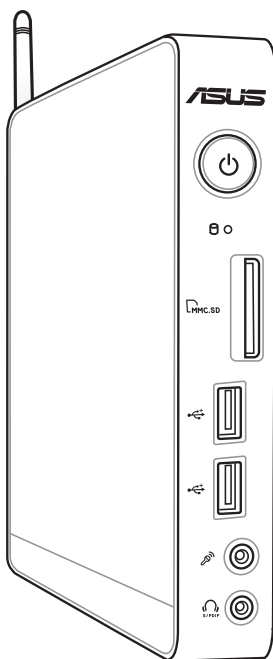


EeeBox

Suomi

Eee Box PC

Käyttöopas



Eee Box B2-sarja/EB-sarja

FI6386

Ensimmäinen painos V1
Helmikuu 2011

Copyright © 2011 ASUSTeK COMPUTER INC. Kaikki oikeudet pidätetään.

Tämän ohjekirjan mitään osaa, mukaan lukien siinä kuvatut tuotteet ja ohjelmistot, ei saa kopioida, siirtää, kirjata, varastoida hakujärjestelmään tai kääntää millekään kielelle missään muodossa tai millään keinoin, lukuun ottamatta ostajan varmuuskopiona säilyttämää asiakirjaa, ilman erillistä kirjallista lupaa ASUSTeK COMPUTER, INC:ltä ("ASUS").

Ohjekirjassa mainitut tuotteet ja yhtiönimet saattavat olla yhtiöiden rekisteröityjä tavaramerkkejä tai tekijänoikeudella suojattuja, ja niitä käytetään vain tunnistustarkoituksiin. Kaikki tavaramerkit ovat omistajiensa omaisuutta.

Olemme tehneet kaikkemme varmistaaksemme, että tämän ohjekirjan tiedot ovat tarkkoja ja ajan tasalla. Valmistaja ei kuitenkaan takaa sisällön tarkkuutta ja pidättää oikeuden muutoksiin ilman erillistä huomautusta.

Sisältö

Sisältö.....	3
Tiedotteet	5
CE-merkkivaroitus	9
Turvallisuustietoja	10
Käyttöopasta koskevia huomautuksia	13
Johdanto	14
Pakkauksen sisältö.....	14
Opi tuntemaan Eee Box PC	15
Näkymä edestä	15
Näkymä takaa.....	17
Näkymä yläpuolelta	19
Langattoman antennin käyttö.....	20
Kauko-ohjauksen asettaminen (tietyissä malleissa)	21
Eee Box PC:n sijoittaminen	22
Jalustan asentaminen	22
Eee Box PC:n asentaminen näyttöön.....	23
Eee Box PC:n asentaminen.....	24
Näyttöön kytkeminen	24
USB-laitteiden kytkeminen	24
Verkkolaitteeseen kytkeminen	25
Järjestelmän kytkeminen päälle.....	26
Eee Box PC:n käyttäminen	27
Langattoman yhteyden määrittäminen	27
Langallisen yhteyden määrittäminen	28
Audiolähtöasetusten konfigurointi.....	32
ASUS Easy Update	34
TotalMedia Theater 3	35
Järjestelmän palautus	36
Piilotetun osion käyttäminen	36

Sisältö

Käyttöjärjestelmän palauttaminen tehdasasetusosioksi (F9 Recovery)	36
Tehdasasetusympäristön tietojen varmuuskopiointi USB- asemalle (F9 Backup (F9 Varmuuskopiointi)).....	37
USB-tallennusvälineen käyttö (USB:n palautus)	38
ASUS-yhteystiedot	40

Tiedotteet

Federal Communications Commission -lausunto

Tämä laite täyttää FCC-sääntöjen kohdan 15. Käyttö täyttää seuraavat kaksi ehtoa:

- Tämä laite ei saa aiheuttaa haitallista häiriötä, ja
- Tämän laitteen tulee ottaa vastaan kaikenlainen häiriö, mukaan lukien sellainen, joka voi aiheuttaa ei-toivottuja toimintoja.

Tämä laite on testattu ja sen on havaittu täyttävän luokan B digitaalisen laitteen rajat FCC:n määräysten osan 15 mukaisesti. Nämä rajat on tarkoitettu tarjoamaan kohtuullista suojaa haitalliselta häiriöltä asuinalueella. Tämä laite tuottaa, käyttää ja voi säteillä energiaa radiotaajuudella, ja jos sitä ei ole asennettu tai käytetä valmistajan ohjeiden mukaan, se voi aiheuttaa haitallisia häiriöitä radioliikenteelle. On kuitenkin mahdollista, että häiriöitä esiintyy tietyn asennuksen yhteydessä. Jos tämä laite aiheuttaa häiriöitä radio- tai televisiovastaanottimissa, minkä voi saada selville sammuttamalla ja käynnistämällä laite, on suositeltavaa yrittää korjata häiriöitä yhdellä tai useammalla seuraavista keinoista:

- Käännä tai siirrä vastaanottimen antennia.
- Lisää laitteen ja vastaanottimen välimatkaa.
- Kytke laite pistorasiaan, joka on toisessa virtapiirissä kuin vastaanotin.
- Pyydä neuvoja myyjältä tai kokeneelta radio- ja tv-asentajalta.

MUISTUTUS: FCC:n varoitus: Kaikki muutokset, joita yhteensopivuudesta vastaava osapuoli ei erikseen ole hyväksynyt, voivat kumota käyttäjän oikeuden käyttää tätä laitetta.

RF-altistuksen varoitus

Tämä laitteisto täytyy asentaa ja sitä täytyy käyttää toimitettujen ohjeiden mukaisesti. Lisäksi tätä lähetintä varten käytetyt antennit täytyy asentaa vähintään 20 cm:n päähän kaikista henkilöistä, eivätkä ne saa olla käytössä yhdessä tai samanpaikkaisesti minkään muun antennin tai lähettimen kanssa. Loppukäyttäjille ja asentajille täytyy toimittaa antennin mukana asennusohjeet ja lähettimen käyttöolosuhteet tyydyttävää RF-altistuksen yhdenmukaisuutta varten.

Vaatimustenmukaisuusvakuutus (R&TTE-direktiivi 1999/5/EY)

Seuraavat asiat on suoritettu ja niitä pidetään oleellisina ja riittävinä:

- Oleelliset vaatimukset kuten artikkelissa [Article 3]
- Suojavaatimukset terveyttä ja turvallisuutta varten kuten artikkelissa [Article 3.1a]
- Sähköturvallisuuden testaus kuten artikkelissa [EN 60950]
- Sähkömagneettisen yhteensopivuuden suojavaatimukset kuten artikkelissa [Article 3.1b]
- Sähkömagneettisen yhteensopivuuden testaaminen kuten artikkeleissa [EN 301 489-1] & [EN 301]
- Testaaminen kuten artikkelissa [489-17]
- Radiospektrin tehokas käyttö kuten artikkelissa [Article 3.2]
- Radiotestaussarja kuten artikkelissa [EN 300 328-2]

Ranskan rajoitetut langattoman taajuuskaistat

Joillakin Ranskan alueilla on rajoitettu taajuuskaista. Pahimmat maksimit valtuutettuna tehona sisällä ovat:

- 10 mW koko 2,4 GHz -kaistalle (2400 MHz–2483,5 MHz)
- 100 mW taajuuksille väliltä 2446,5 MHz ja 2483,5 MHz



Kanavat 10 – 13 käyttävät yksin kaistaa 2446,6 MHz – 2483,5 MHz.

Ulkokäyttöön on muutama mahdollisuus: Yksityisellä alueella tai julkisten henkilöiden yksityisellä alueella käyttö vaatii etukäteisvaltuutuksen puolustusministeriöltä, ja valtuutettu maksimiteho on 100 mW kaistalla 2446,5 – 2483,5 MHz. Käyttö ulkona julkisella alueella ei ole sallittua.

Alla luetelluilla alueilla koko 2,4 GHz -kaistalla:

- Valtuutettu maksimiteho sisällä on 100 mW
- Valtuutettu maksimiteho ulkona on 10 mW

Alueilla, jotka käyttävät kaistaa 2400 – 2483,5 MHz sallitaan EIRP, joka on alle 100 mW sisällä ja alle 100 mW ulkona:

01 Ain	02 Aisne	03 Allier
05 Hautes Alpes	08 Ardennes	09 Ariège
11 Aude	12 Aveyron	16 Charente
24 Dordogne	25 Doubs	26 Drôme
32 Gers	36 Indre	37 Indre et Loire
41 Loir et Cher	45 Loiret	50 Manche
55 Meuse	58 Nièvre	59 Nord
60 Oise	61 Orne	63 Puy du Dôme
64 Pyrénées Atlantique	66 Pyrénées Orientales	
67 Bas Rhin	68 Haut Rhin	
70 Haute Saône	71 Saône et Loire	
75 Paris	82 Tarn et Garonne	
84 Vaucluse	88 Vosges	89 Yonne
90 Territoire de Belfort	94 Val de Marne	

Tämä vaatimus muuttuu todennäköisesti ajan myötä ja antaa käyttää langatonta verkkokorttia useammilla Ranskan alueilla. Tarkista viimeisimmät tiedot ART:lta (www.art-telecom.fr)



Langaton verkkokortti lähettää alle 100 mW, mutta yli 10 mW.

Kanadan viestintäministeriön lausunto

Tämä digitaalilaite ei ylitä radiohäiriöpäästöissä niitä luokan B rajoja, jotka Kanadan viestintäministeriön radiohäiriösäännökset rajaavat.

Tämä luokan B digitaalinen laite vastaa Kanadan ICES-003-määrittystä.

IC-säteilyaltistumislausunto Kanadaa varten

Tämä laite täyttää IC-säteilyrajoitukset, jotka on asetettu hallitsemattomaan ympäristöön. Jotta IC-radiotaajuuden altistumisvaatimukset täytetään, vältä suoraa kontaktia lähettävään antenniin lähetyksen aikana. Käyttäjän on noudatettava tiettyjä käyttöohjeita, jotta radiotaajuusaltistumisen vaatimukset täytetään.

Käytölle on kaksi seuraavaa ehtoa:

- Tämä laite ei saa aiheuttaa haitallista häiriötä, ja
- Tämän laitteen tulee hyväksyä kaikki vastaanotettu häiriö, mukaan lukien häiriö, joka voi aiheuttaa ei-toivottuja toimintoja.

Macrovision Corporationin tuoteilmoitus

Tämä tuote sisältää tekijänoikeuksien suojausteknologiaa, joka on suojattu tietyillä USA:n patenttimenetelmillä sekä Macrovision Corporationin ja muiden omistajien immateriaalioikeuksilla. Macrovision Corporationin tulee taata kyseisten tekijänoikeuksien suojausteknologian käyttö. Se on tarkoitettu ainoastaan koti ja muuhun rajoitettuun käyttöön, mikäli **Macrovision Corporation** ei ole taannut muunlaista käyttöä. Takaisinmallinnus ja purku on kielletty.

REACH

REACH (Registration, Evaluation, Authorization, and Restriction of Chemicals (kemikaalien rekisteröinti, arviointi ja lupamenettely)) -sääntelykehysten mukaisesti julkaisemme tuotteidemme kemialliset ainesosat ASUS REACH -verkkosivustolla osoitteessa <http://csr.asus.com/english/REACH.htm>.

CE-merkkivaroitus



CE-merkintä laitteille, joissa ei ole langatonta LAN/Bluetooth-toimintoa

Tämän laitteen toimitettu versio täyttää EY-direktiivit 2004/108/EY (sähkömagneettinen yhteensopivuus) ja 2006/95/EY (pienjännitedirektiivi).



CE-merkintä laitteille, joissa on langaton LAN/Bluetooth

Tämä laite täyttää Euroopan parlamentin ja komission direktiivin 1999/5/EY (9.3.1999) radio- ja telepäätelaitteista ja keskinäisestä yhdenmukaisuudesta.

Langaton käyttökanava eri alueilla

Pohjois-Amerikka	2.412-2.462 GHz	Ch01 – CH11
Japani	2.412-2.484 GHz	Ch01 – Ch14
Eurooppa ETSI	2.412-2.472 GHz	Ch01 – Ch13

Turvallisuustietoja

Eee Box PC on suunniteltu ja testattu täyttämään viimeisimmät standardit informaatioteknologialaitteiden turvallisuudessa. On kuitenkin tärkeää, että takaat turvallisuutesi lukemalla seuraavat turvallisuusohjeet.

Järjestelmän asennus

- Ennen kuin käytät järjestelmää, lue kaikki dokumentaatiossa olevat ohjeet ja noudata niitä.
- Älä käytä tätä laitetta veden tai lämmönlähteen, kuten lämpöpatterin, lähellä.
- Aseta järjestelmä vakaalle alustalle mukana tulevan jalustan avulla. Älä koskaan käytä järjestelmää ilman jalustaa.
- Rungossa olevat aukot ovat ilmanvaihtoa varten. Älä tuki tai peitä näitä aukkoja. Jätä järjestelmän ympärille runsaasti tyhjää tilaa ilmanvaihtoa varten. Älä koskaan työnnä mitään esineitä tuuletusaukkoihin.
- Käytä tätä tuotetta ympäristöissä, joiden lämpötila on välillä 0°C ja 35°C.
- Jos käytät jatkojohtoa, varmista, että jatkojohtoon kytkettyjen laitteiden kokonaisampeerilukema ei ylitä johdon ampeeriohjearvoa.

Hoito käytön aikana

- Älä kävele virtajohdon päällä tai anna minkään esineen painaa sitä.
- Älä anna veden tai muiden nesteiden roiskua järjestelmään.
- Kun järjestelmä kytketään pois päältä, siinä virtaa silti vähän sähkövirtaa. Irrota aina kaikki virta-, modeemi- ja verkkojohdot virtapistorasioista ennen järjestelmän puhdistamista.
- Jos kohtaat seuraavia teknisiä ongelmia laitteen kanssa, irrota virtajohto ja ota yhteys pätevään huoltoon tai jälleenmyyjään.
 - Virtajohto tai pistoke on vaurioitunut

- Järjestelmään on roiskunut nestettä.
- Järjestelmä ei toimi oikein, vaikka noudatat käyttöohjeita.
- Järjestelmä putosi tai kotelo on vaurioitunut.
- Järjestelmän suoritus muuttuu.

Litium-ioni-akkuvaroitus

MUISTUTUS: Räjähdyksen vaara jos akku korvataan virheellisesti. Korvaa vain valmistajan suosittelemalla vastaavalla tai samalla tyyppillä. Hankkiudu käytetystä akusta eroon ohjeiden mukaisesti.

LASERTUOTEVAROITUS

LUOKAN 1 LASERLAITE

EI SAA PURKAA

Takuu ei koske käyttäjien purkamia laitteita



ÄLÄ hävitä Eee PC:tä talousjätteenä. Tämä tuote on suunniteltu siten, että osat voidaan käyttää uudelleen ja kierrättää. Tämä ylikursattua roska-astiaa esittävä symboli tarkoittaa, että laitetta (sähkö- ja elektroniikkalaitteisto sekä elohopeaa sisältävä nappiparisto) ei saa hävittää kotitalousjätteen mukana. Tarkista alueesi sähkölaitteita koskevat jätemääräykset.



ÄLÄ heitä akkua talousjätteen sekaan. Tämä yliviivattu pyörällisen roska-astian symboli osoittaa, että akkua ei saa laittaa talousjätteen sekaan. Tarkista alueesi sähkölaitteita koskevat jätemääräykset.

Euroopan unionin ekomerkintä



Tälle Eee Box PC on myönnetty EU:n kukkamerkintä, mikä tarkoittaa, että tuote täyttää seuraavat ehdot:

1. Pienempi energiankulutus käytön ja valmiustilan aikana.
2. Myrkyllisten raskasmetallien rajoitettu käyttö.
3. Ympäristölle ja terveydelle haitallisten ainesosien rajoitettu käyttö.
4. Luonnonvarojen vähäisempi käyttö kierrätystä edistämällä.
5. Tuotteen pidempi käyttöaika helppojen päivitysten ja pidempään saatavilla olevien varaosien ansiosta.
6. Kiinteää jätettä kertyy vähemmän, koska vanhan tuotteen voi palauttaa myyjäliikkeeseen.

Lisätietoja EU:n kukkamerkinnästä saat Euroopan unionin ekomerkinnän kotisivuilta osoitteesta: <http://www.ecolabel.eu>.

Palauttaminen ja kierrättäminen

Vanhat pöytätietokoneet, kannettavat tietokoneet, sekä muut elektroniikkatarvikkeet sisältävät vaarallisia kemikaaleja, jotka saattavat olla haitallisia ympäristölle, jos ne sijoitetaan kaatopaikalle muiden roskien sekaan. Kierrättämällä metallit, muovit ja muut vanhoista tietokoneista löytyvät komponentit hajoitetaan, ja käytetään uusiin tuotteisiin. Myös ympäristö on suojeltu haitallisten kemikaalien hallitsemattomalta vapauttamiselta.

ASUS työskentelee korkeimpien vaatimustasojen kierrätyskauppioiden kanssa ympäristön suojelemiseksi, työntekijöiden turvallisuuden varmistamiseksi ja maailmanlaajuisten ympäristölakien täyttämiseksi. Sitoutumisemme vanhojen laitteiden kierrättämiseen kasvaa työstämme suojella ympäristöä useilla eri tavoilla.

Saat lisätietoja ASUS-tuotteiden kierrätyksestä ja yhteystiedoista vierailemalla GreenASUS palautus- ja kierrätysvustolla (<http://csr.asus.com/english/takeback.htm>)

Käyttöopasta koskevia huomautuksia

Jotta suorittaisit tietyt toimet oikein, huomioi seuraavat tässä ohjekirjassa käytetyt symbolit.



VAROITUS: Tärkeää tietoa, jota ON PAKKO noudattaa, jotta loukkaantumisilta vältyttäisiin.



TÄRKEÄÄ: Ohjeita, joita ON PAKKO noudattaa tehtävän suorittamista varten.



VIHJE: Vinkkejä ja hyödyllisiä tietoja, jotka auttavat tehtävän suorittamisessa.


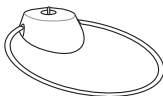






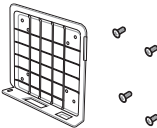
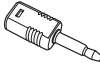


HUOMAUTUS: Lisätietoja erityistilanteisiin.

Johdanto

Onnittelut Eee Box PC:n ostamisesta. Seuraavassa kuvassa on uuden Eee Box PC -pakkauksesi sisältö. Jos jokin seuraavista puuttuu tai on vahingoittunut, ota yhteyttä jälleenmyyjääsi.

Pakkauksen sisältö

		
Eee Box PC	Jalusta (valinnainen)	Kaukosäädin (valinnainen)
		
Infrapunavastaanotin	Vaihtovirtasovitin	Virtajohto
		
Takuukortti	Pikaopas	VESA-kiinnike ja ruuvipakkaus (valinnainen)
		
S/PDIF-miniliitin (valinnainen)		



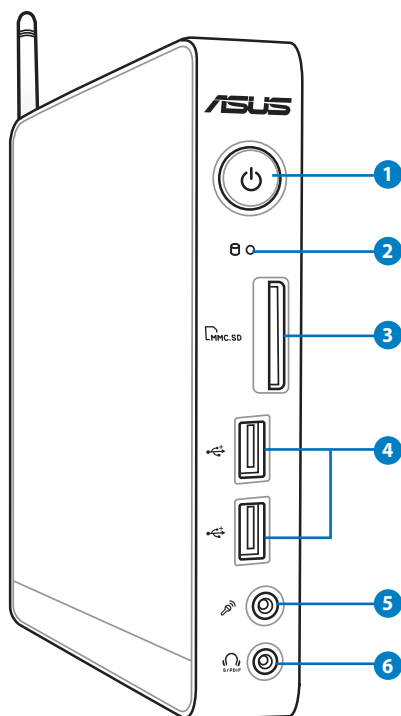
- Kaukosäätimen ja infrapunavastaanottimen kuvat ovat vain viitteellisiä. Todelliset tuotteen tekniset tiedot voivat vaihdella alueittain.
- Jos laitteeseen tai sen osiin tulee toimintavirhe tai vika tavallisessa ja hyväksytyssä käytössä takuuaikana, tuo takuukortti ASUS-palvelukeskukseen viallisten osien vaihtoa varten.

* Nämä valinnaiset lisävarusteet ovat käytettävissä vain mallilla EB1021.

Opi tuntemaan Eee Box PC

Näkymä edestä

Alla olevassa kaaviossa on esitelty komponentit laitteen etuosassa.



1 **Virtakytkin**

Virtakytkimellä voit kytkeä järjestelmän Päälle tai Pois.

2 **Kiintolevyn merkkivalo**

Kiintolevyn merkkivalo vilkkuu, kun tietoja kirjoitetaan kiintolevylle tai niitä luetaan kiintolevyltä.

3 **Muistikorttipaikka**

Sisäinen muistikortinlukija voi lukea MMC/SD/SDHC -kortteja eri laitteista, kuten digikamera, MP3-soitin, matkapuhelin ja kämmentietokone.

4 **USB-portti**

USB-portti (Universal Serial Bus) on yhteensopiva USB-laitteiden kanssa, kuten näppäimistöjen, hiiren, kameroiden ja kiintolevyjen. USB:n avulla usea laite voi toimia samanaikaisesti samassa tietokoneessa, jolloin osa oheislaitteista toimii ylimääräisinä laajennuspaikkoina tai keskittiminä.

5 **Mikrofoniliitäntä**

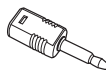
Mikrofonijakki on tarkoitettu videoneuvotteluihin, selostuksiin tai yksinkertaisiin äänitallenteisiin käytetyn mikrofonin kytkemiseen.

6 **Audiolähtöliitäntä (S/PDIF-lähtö)**

Kytke audiojohto 3,5 mm:n miniliittimellä tähän liitäntään analogista tai digitaalista audiosiirtoa varten.

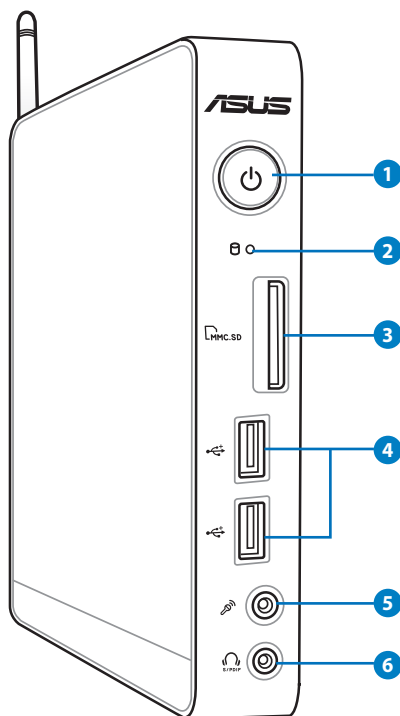


S/PDIF-lähtötoimintoa varten voit käyttää mukana tulevaa miniliittimen ja S/PDIF-liitäntän välistä sovitinta vahvistimeen kytkemistä varten.



Näkymä takaa

Alla olevassa kaaviossa on esitelty komponentit laitteen takaosassa.



1 Langattoman antennin liitäntä

Liitäntää käytetään mukana tulevan langattoman antennin kytkemiseen parempaa langattoman signaalin vastaanottoa varten.

2 **Virranotto (tasavirta 12 V)**

Laitteen mukana toimitettu virtasovitin muuntaa viahtovirran (AC) tasavirraksi (DC). Tämän liittimen kautta syötetään virtaa tietokoneelle. Käytä aina laitteen mukana toimitettua virtasovitinta välttääksesi tietokoneen vaurioitumisen.



Virtamuuntaja voi lämmetä tai kuumeta käytön aikana. Älä peitä muuntajaa äläkä pidä sitä kehosi lähellä.

3 **HDMI HDMI-portti**

HDMI (High Definition Multimedia Interface) –portti tukee Täys-HD –laitetta kuten LCD TV tai näyttö mahdollistaen katselun suurella ulkoisella näytöllä.

4 **Lähiverkkoportti**

Kahdeksannastainen RJ-45-lähiverkkoportti tukee standardinmukaista Ethernet-kaapelia lähiverkkoyhteyden muodostamista varten.

5 **Sarjaportti (COM-portti)**

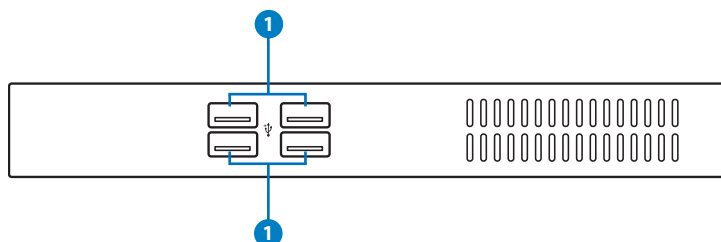
9-nastainen D-sub-sarjaportti tukee alkuperäisiä sarjaliikennelaitteita kuten sarjaliikenne-piirustustabletit, sarjaliikennehiiri, tai sarjaliikennemodeemi. Sarjaliikennelaitteet on hitaasti korvattu USB-laitteilla.

6 **Näyttölähtö**

15-nastainen D-sub-näyttöpöportti tukee tavallisia VGA-yhteensopivia laitteita, kuten näyttöä tai projektoria, ja mahdollistaa katselun suuremmalta ulkoiselta näytöltä.

Näkymä yläpuolelta

Alla olevassa kaaviossa on esitelty komponentit laitteen yläosassa.

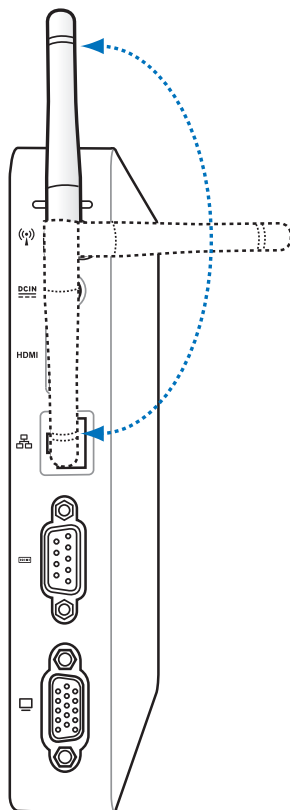


1 **USB-portti**

USB-portti (Universal Serial Bus) on yhteensopiva USB-laitteiden kanssa, kuten näppäimistöjen, hiirien, kameroiden ja kiintolevyjen. USB mahdollistaa monien laitteiden käytön yhtä aikaa yhdellä tietokoneella niin, että osa oheislaitteista, kuten USB-näppäimistöt ja jotkin uudemmat näytöt, voivat toimia lisäliitännäpaikkoina tai keskittiminä.

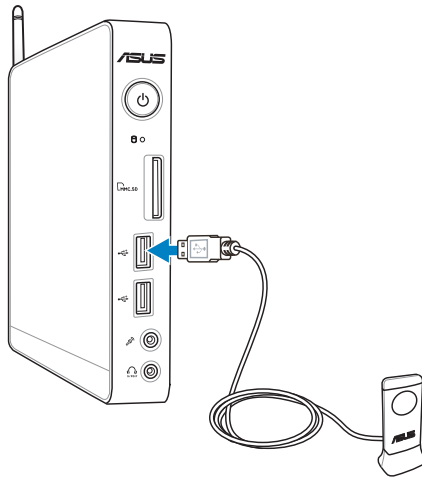
Langattoman antennin käyttö

Langaton antenni on liitetty EeeBox PC:hen parannettua langattoman signaalin vastaanottoa varten. Älä käännä langatonta antennia 180° – 270° kulmaan vahingoittumisen välttämiseksi.



Kauko-ohjauksen asettaminen (tietyissä malleissa)

1. Liitä IR-vastaanotin mihin tahansa USB-porttiin Eee Box PC:ssä.
2. Laita IR-vastaanotin vakaalle pinnalle.
3. Suuntaa kaukosäädin vastaanottimeen kun käytät kaukosäädintä.

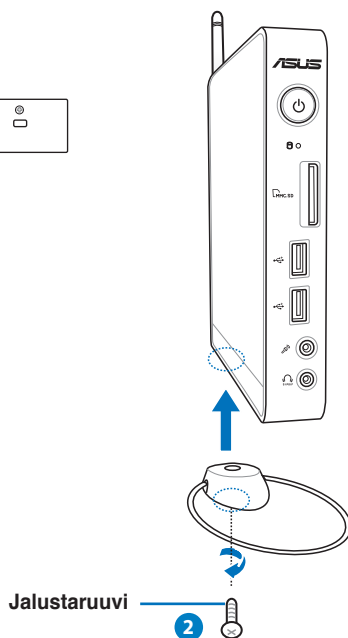
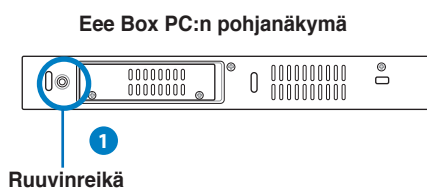


Eee Box PC:n sijoittaminen

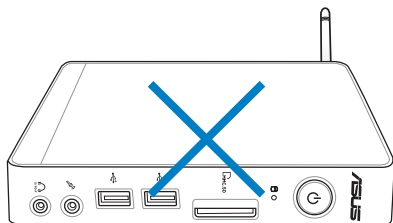
Jalustan asentaminen

Aseta Eee Box PC pystyyn mukana tulevalle jalustalle. Toimi näin:

1. Etsi ruuvireikä Eee Box PC:n pohjasta.
2. Aseta jalustaruuvi PC:n ruuvireiän kohdalle ja kiinnitä jalusta tietokoneeseen ruuvaamalla.



Älä aseta Eee Box PC:tä työpöydälle ilman jalustaa.



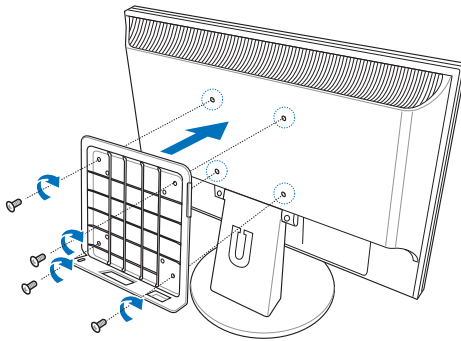
Eee Box PC:n asentaminen näyttöön

Voit myös asentaa Eee Box PC:n näytön taakse. Toimi näin:

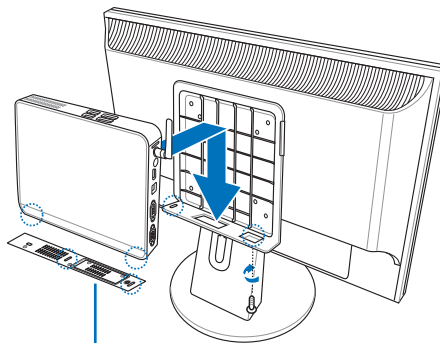
1. Kiinnitä VESA-pidike näyttöön neljällä ruuvilla (HNM/M4 x 8).



VESA-pidikkeen kiinnittämistä varten näytön on täytettävä VESA75- tai VESA100-standardi.



2. Aseta Eee Box PC VESA-pidikkeeseen oikein päin ja kiinnitä tietokone VESA-pidikkeeseen samalla jalustaruuvilla, jota käytetään tietokoneen jalustan kiinnittämiseen.



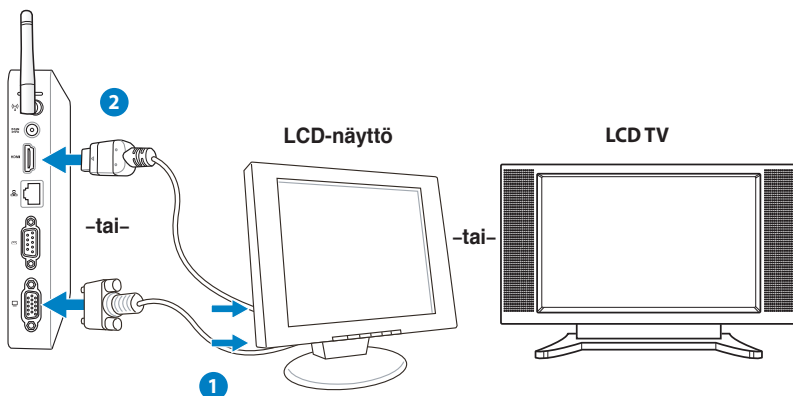
Eee Box PC:n pohjanäkymä

Eee Box PC:n asentaminen

Oheislaitteet on kiinnitettävä ennen Eee Box PC:n käyttöä.

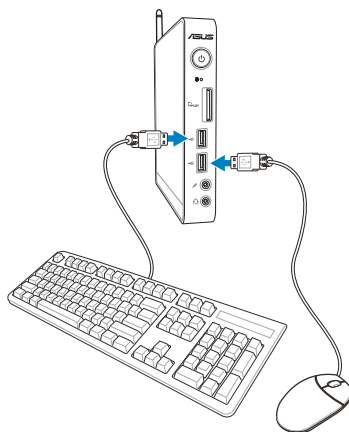
Näyttöön kytkeminen

Liitä toimitetun HDMI/VGA-kaapelin toinen pää LCD-televisioon tai LCD-näyttöön (1) ja toinen pää HDMI-/Näyttölähtö-porttiin järjestelmän takapaneelissa (2).



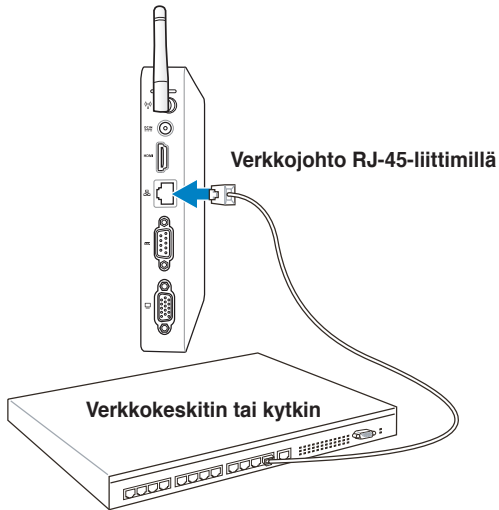
USB-laitteiden kytkeminen

Liitä USB-laitteet, kuten langalliset/langattomat näppäimistöt (vaihtelevat alueittain), hiirilaitteet, ja tulostimet, **USB** -portteihin järjestelmän takapaneelissa.



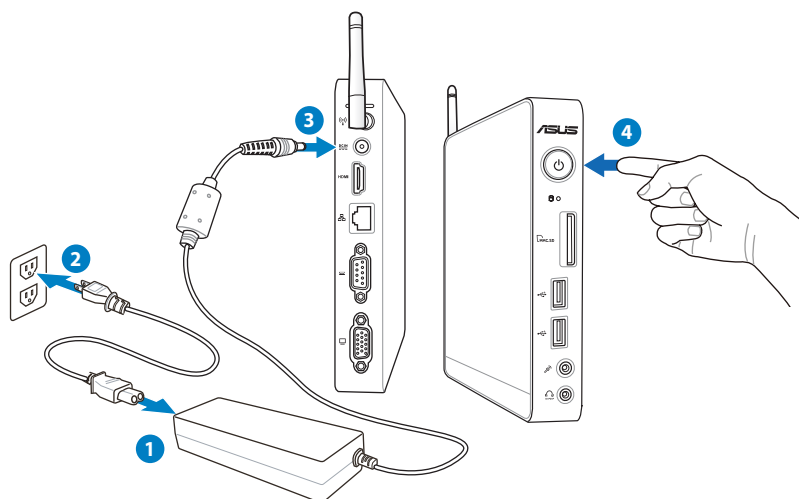
Verkkolaitteeseen kytkeminen

Kytke verkkojohdon toinen pää järjestelmän takapaneelissa olevaan LAN-porttiin ja toinen pää keskittimeen tai kytkimeen.



Järjestelmän kytkeminen päälle

Kytke mukana tullut vaihtovirtamuuntaja järjestelmän takapaneelissa olevaan **DC IN** -liitäntään ja kytke sitten järjestelmä päälle painamalla etupaneelissa olevaa **virtakytkintä**.



- Kun Eee Box -tietokone ei ole käytössä, irrota virtamuuntaja tai kytke pistorasia pois päältä säästääksesi sähköä.
- Voit säätää virransäästöominaisuuksia Windowsin® Ohjauspaneelista. Näin voit varmistaa, että Eee Box -tietokone on asetettu vähän virtaa kuluttavaan tilaan ja että se on samalla täysin toimiva.



Voit siirtyä BIOS-asetuksiin painamalla **<F2>**-näppäintä toistuvasti käynnistyksen aikana.

Eee Box PC:n käyttäminen




Kaikki kuvaruutuedokset tässä kappaleessa ovat vain viitteeksi. Todelliset ruudun kuvat voivat poiketa käyttöjärjestelmän mukaan. Katso viimeisimmät tiedot ASUS-verkkosivustolta osoitteesta www.asus.com.

Langattoman yhteyden määrittäminen


Voit kytkeä langattomaan verkkoon noudattamalla seuraavia ohjeita:




Turvallisuussyistä ÄLÄ yhdistä suojaamattomaan verkkoon. Muutoin salaamatta lähettämäsi tiedot voivat näkyä muille.

1. Napsauta Windows®-ilmaisinalueelta langattoman verkon kuvaketta, jossa on oranssi tähti .
2. Valitse luettelosta langaton liityntäpiste ja luo yhteys napsauttamalla **Connect (Yhdistä)**..



Jos et löydä haluttua liityntäpistettä, päivitä ja hae luettelo uudelleen napsauttamalla **Refresh (Päivitä)** -kuvaketta  oikeasta yläkulmasta..




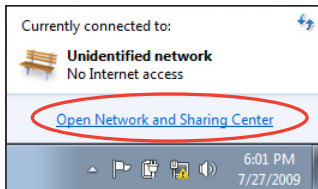
3. Muodostaessasi yhteyden voit joutua antamaan salasanan.
4. Yhdistämisen jälkeen yhteys näkyy luettelossa.
5. Näet langattoman verkon kuvakkeen  ilmoitusalueella.

Langallisen yhteyden määrittäminen

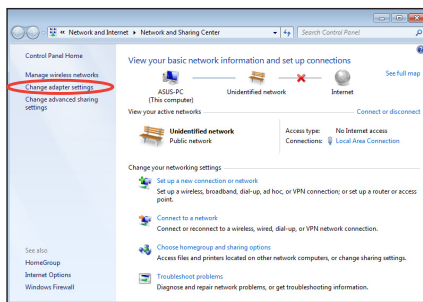
Voit kytkeä langalliseen verkkoon noudattamalla seuraavia ohjeita:

Staattisen IP-osoitteen käyttö / PPPoE-verkkoyhteys:

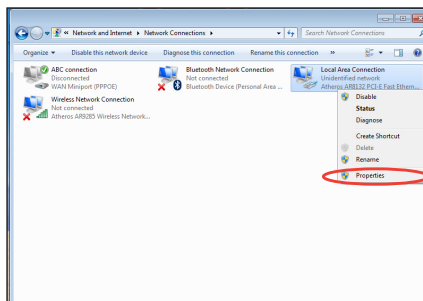
1. Napsauta verkkokuvaketta, jossa on keltainen varoituskolmio
 Windows®-ilmoitusalueelta ja valitse **Open Network and Sharing Center (Avaa verkko- ja jakamiskeskus)**.



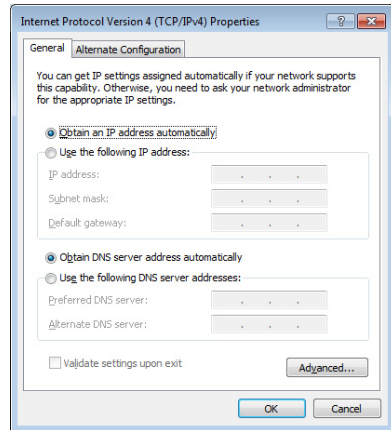
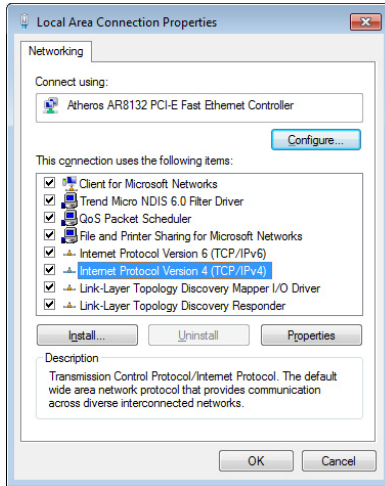
2. Valitse vasemmasta sinisestä paneelista **Change adapter settings (Muuta sovittimen asetuksia)**.



3. Napsauta oikealla painikkeella **Lähiverkkoyhteys ja valitse Ominaisuudet**.

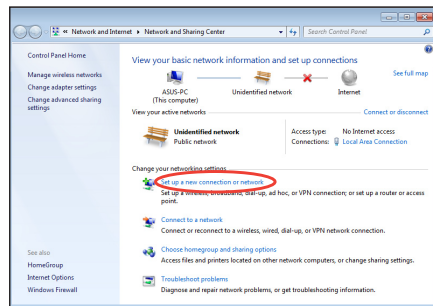


4. Napsauta **Internet Protocol Versio 4(TCP/IPv4)** ja napsauta **Ominaisuudet**.
5. Napsauta **Hae IP-osoite automaattisesti** ja napsauta **OK**.

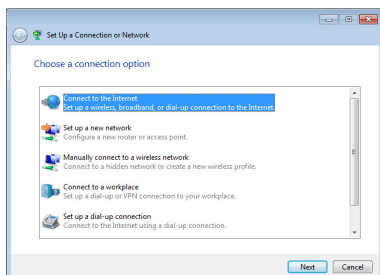


(Noudata seuraavia vaiheita, jos käytössä on PPPoE)

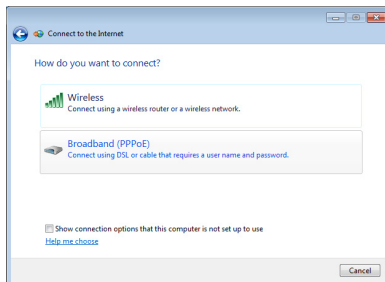
6. Palaa kohtaan **Network and Sharing Center (Verkko- ja jakamiskeskus)** ja napsauta **Set up a new connection or network (Luo uusi yhteys tai verkko)**.



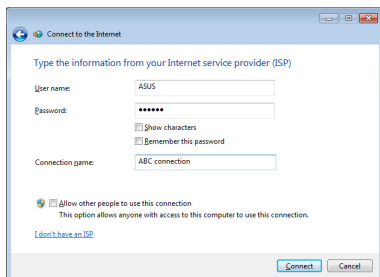
7. Valitse **Muodosta Internet-yhteys** ja napsauta **Seuraava**.



8. Valitse **Laajakaista (PPPoE)** ja napsauta **Seuraava**.



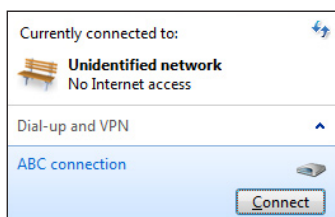
9. Anna käyttäjänimesi, salasanasasi ja yhteyden nimi. Napsauta **Connect** (**Yhdistä**).



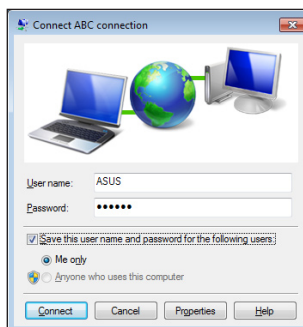
10. Suorita määrittys loppuun napsauttamalla **Close** (**Sulje**).



11. Napsauta verkkokuvaketta tehtäväpalkista ja napsauta juuri luomaasi yhteyttä.

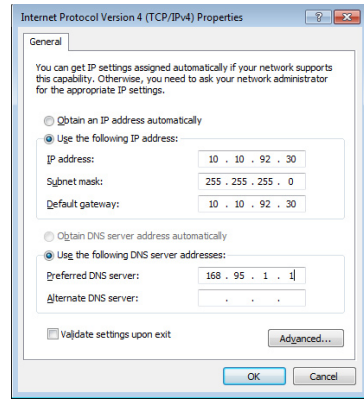


12. Syötä käyttäjänimi ja salasana. Yhdistä Internetiin valitsemalla **Yhdistä**.



Staattisen IP-osoitteen käyttö:

1. Aloita staattisen IP-osoitteen verkkoasetuksien luominen toistamalla vaiheet 1-4 kappaleesta Dynaamisen IP-osoitteen käyttö.
2. Napsauta **Use the following IP address** (Käytä seuraavaa IP-osoitetta).
3. Anna palveluntarjoajan antamat IP-osoite, aliverkon peite ja yhdyskäytävä.
4. Anna tarvittaessa Preferred DNS server (Ensisijainen DNS-palvelin) -osoite ja toissijainen osoite.
5. Kun olet antanut tarvittavat arvot, luo verkkoyhteys napsauttamalla OK.



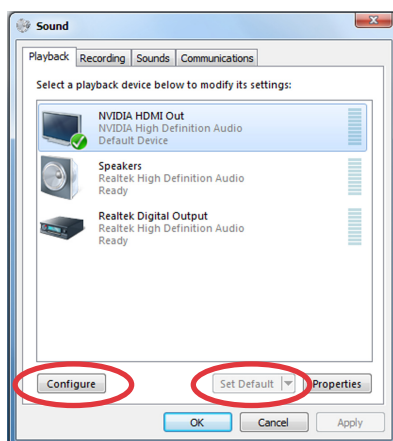
Audiolähtöasetusten konfigurointi

Voit konfiguroida audioasetukset myös allaolevia ohjeita noudattamalla sen jälkeen, kun olet liittänyt kaiutinjärjestelmän Eee Box PC:hen.

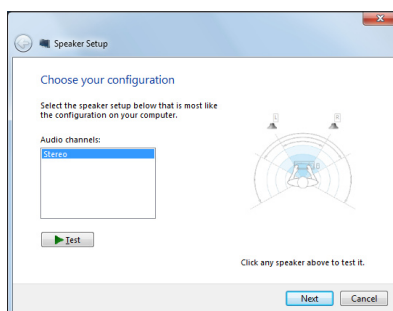
1. Napsauta hiiren oikealla painikkeella **Volume Mixer (Äänenvoimakkuuden mikseri)** -kuvaketta Windows® -ilmoitusalueella ja napsauta **Playback Devices (Toistolaitteet)**.



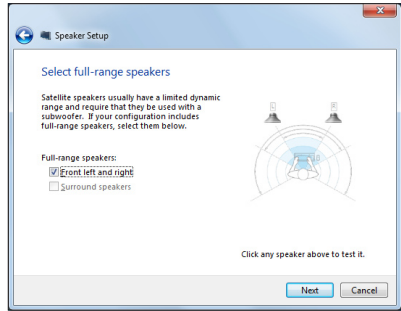
2. Toistoikkunassa valitse **Digital Audio (HDMI) (Digitaalinen audio (HDMI))** ja napsauta **Set Default (Aseta oletus)**.
3. Napsauta **Configure (Määritä)**, niin Speaker Setup (Kaiutinmäärittäminen) -ikkuna tulee näkyviin.



4. Valitse **Stereo** ja napsauta **Next (Seuraava)**.



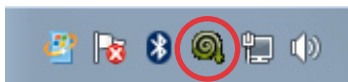
5. Valitse **Front left and right (Etuvasen ja -oikea)** -ruutu ja napsauta sitten Valitse Front left and right (Etuvasen ja -oikea) -ruutu ja napsauta sitten **Next (Seuraava)**.
6. Lopeta kaiuttimien määrittäminen napsauttamalla **Finish (Lopeta)**.



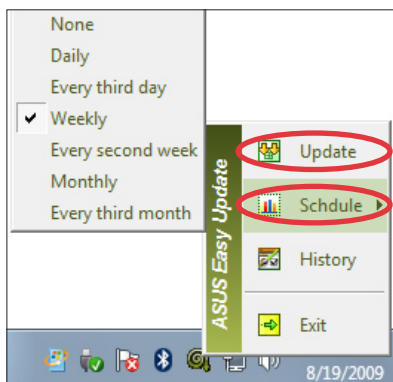
ASUS Easy Update

Asus Easy Update on ohjelmistotyökalu, joka automaattisesti tunnistaa ja lataa BIOS-sovelluksen, ohjainten ja sovellusten viimeisimmät versiot Eee Box PC -järjestelmään.

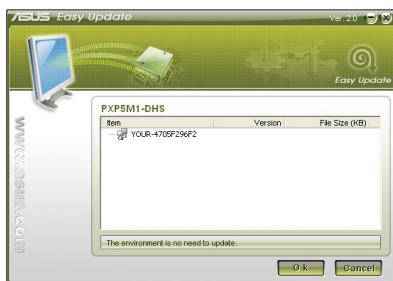
1. Napsauta oikealla painikkeella Windows®-ilmoitusalueelta **ASUS Easy Update** -kuvaketta.



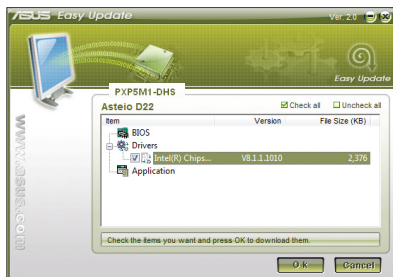
2. Aseta kuinka usein haluat päivittää järjestelmän valitsemalla **Schedule (Ajoitus)**.
3. Käynnistä päivitys valitsemalla **Update (Päivitä)**.



4. Näytä ladattavissa olevat kohteet napsauttamalla **OK**.



5. Valitse kohde/kohteet, jotka haluat ladata ja napsauta **OK**.



TotalMedia Theater 3

TotalMedia Theater 3:n avulla voit toistaa DVD-levyjä. Kun laitat DVD-levyn sisään optiseen asemaan, sen toisto alkaa automaattisesti. TotalMedia Theater 3 tukee myös videotiedostojen toistoa sekä Youtube DXVA-, WMV HD DXVA- ja MCE-liitännäisiä.



- TotalMedia Theater 3 on saatavilla vain tiettyihin malleihin.
- Sisäinen optinen levyasema ja sen tukemat muodot voivat poiketa eri mallien välillä.



Järjestelmän palautus

Piilotetun osion käyttäminen

Palautusosio palauttaa järjestelmän ja ohjelmiston tehtaan asetusten mukaiseksi. Palautusosio tarjoaa kokonaisvaltaisen palautusratkaisun, joka palauttaa nopeasti järjestelmän ohjelmiston alkuperäiseen toimintatilaan, edellyttäen että kiintolevyasemasi on hyvässä toimintakunnossa. Ennen Palautusosion käyttämistä, kopioi datatiedostosi (kuten Outlook PST -tiedostot) USB-laitteeseen tai verkkoasemalle ja merkitse muistiin kaikki mukautetut konfigurointiasetukset (kuten verkkoasetukset).



ÄLÄ poista osiota, joka on nimetty "RECOVERY". Palautusosio on luotu tehtaalla, eikä käyttäjä voi palauttaa sitä, jos se on poistettu. Vie järjestelmä valtuutettuun ASUS-huoltokeskukseen, jos sinulla on ongelmia palautusprosessin kanssa.



Ota **Boot Booster (Käynnistyksen nopeutus)** pois päältä BIOS-asetuksista ennen kuin suoritat järjestelmän palautuksen piilotetulta osiolta. Katso lisätietoja **Boot Booster (Käynnistyksen nopeutus)** -osiosta.

Käyttöjärjestelmän palauttaminen tehdasasetusosioksi (F9 Recovery)

1. Poista käynnistyksen optimointiohjelma Boot Booster käytöstä BIOS-asetuksissa.
2. Paina [F9] käynnistyksen aikana.
3. Valitse **Windows setup [EMS Enabled] (Windows-asetukset [EMS käytössä])** tämän kohdan tullessa näytölle ja paina [Enter].
4. Valitse kieli ja napsauta **Next (Seuraava)**.
5. Valitse **Recover the OS to the Default Partition (Palauta käyttöjärjestelmä oletusosioksi)** ja napsauta **Next (Seuraava)**.
6. Tehdasasetusosio tulee näytölle. Napsauta Next (Seuraava).
7. Oletusosion tiedot poistetaan. Napsauta **Recover (Korjaa)** aloittaaksesi järjestelmän palauttamisen.



Kaikki valitulla osiolla olevat tiedot menetetään. Muista varmuuskopioida tärkeät tiedot ennen tätä vaihetta.

8. Kun korjaus on tehty, napsauta **Reboot (Käynnistä uudelleen)** käynnistääksesi järjestelmän uudelleen.

Tehdasasetusympäristön tietojen varmuuskopiointi USB- asemalle (F9 Backup (F9 Varmuuskopiointi))

1. Toista edellisen kohdan vaihe 1-4.
2. Valitse **Backup the Factory Environment to a USB Drive (Varmuuskopioi tehdasasetusympäristö USB-asemalle)** ja napsauta Next (Seuraava).
3. Liitä USB-tallennusväline PC:hen aloittaaksesi tehdasasetusympäristön varmuuskopiointiin.



Liitetyllä USB-tallennusvälineellä on oltava yli 15 GB tilaa.
Todellinen koko voi vaihdella PC:n mallin mukaan.

4. Jos EeeTop PC:hen/EeeBox PC:hen on liitetty useita USB-tallennusvälineitä, valitse niistä haluamasi ja napsauta **Next (Seuraava)**.



Jos valitulla USB-tallennusvälineellä on jo oikean kokoinen osio (esimerkiksi osio, jota on käytetty varmuuskopio-osiona), järjestelmä näyttää tämän osion automaattisesti ja käyttää sitä uudelleen varmuuskopiointiin.

5. Edellisen vaiheen valinnan mukaan joko valitulla USB-tallennusvälineellä olevat tai valitulla osiolla olevat tiedot poistetaan. Napsauta **Backup (Varmuuskopioi)** aloittaaksesi varmuuskopiointiin.



Kaikki valitulla USB-tallennusvälineellä tai osiolla olevat tiedot menetetään. Muista varmuuskopioida tärkeät tiedot ennen tätä vaihetta.

6. Kun tehdasasetusympäristön varmuuskopiointi on tehty, napsauta **Reboot (Käynnistä uudelleen)** käynnistääksesi järjestelmän uudelleen.

USB-tallennusvälineen käyttö (USB:n palautus)

Kun järjestelmän korjausosiossa on toimintahäiriö, käytä USB-tallennusvälinettä palauttaaksesi järjestelmän tehdasasetusosion tai tehdasasetusympäristön tiedot koko kiintolevylle.

1. Poista käynnistyksen optimointiohjelma Boot Booster käytöstä BIOS-asetuksissa.
2. Liitä USB-tallennusväline, jolle varmuuskopioit tehdasasetusympäristön tiedot.
3. Paina <ESC> EeeTop PC:llä tai <F8> for EeeBox PC:llä käynnistyksen yhteydessä, jolloin **Please select boot device (Valitse käynnistyslaite)** -ruutu tulee näkyviin. Valitse USB: XXXXXX käynnistääksesi liitettyä USB-tallennusvälineeltä.
4. Valitse kieli ja napsauta **Next (Seuraava)**.
5. Valitse **Restore (Palauta)** ja napsauta **Next (Seuraava)**.
6. Valitse tehtävä ja napsauta **Next (Seuraava)**. Vaihtoehtoiset tehtävät:

• Palauta käyttöjärjestelmä vain oletusosioksi

Valitse tämä vaihtoehto, jos haluat palauttaa käyttöjärjestelmän tehdasasetusosioksi. Tämä vaihtoehto poistaa kaikki järjestelmäosiolla "C" olevat tiedot ja säilyttää osion "D" muuttumattomana.

Painettuasi **Next (Seuraava)** tehdasasetusosio tulee näkyviin. Napsauta uudelleen **Next (Seuraava)**.

• Palauta koko kiintolevy

Valitse tämä vaihtoehto, kun haluat palauttaa EeeTop PC:n/ EeeBox PC:n oletustilaan. Tämä vaihtoehto poistaa kaikki tiedot kiintolevyltä ja luo uuden järjestelmäosion asemana "C", tyhjän osion asemana "D" ja palautusosion.

7. Tehdasasetusosiolla tai koko kiintolevyllä olevat tiedot poistetaan edellisessä vaiheessa valitsemasi vaihtoehdon mukaan. Napsauta **Restore** aloittaaksesi tehtävän.
8. Kun palautus on tehty, napsauta **Reboot (Käynnistä uudelleen)** käynnistääksesi järjestelmän uudelleen.

EC Declaration of Conformity



Suomi

We, the undersigned,

Manufacturer:	ASUSTek COMPUTER INC.
Address, City:	No. 150, LI-TE RD., PEITOU, TAIPEI 112, TAIWAN R.O.C.
Country:	TAIWAN
Authorized representative in Europe:	ASUS COMPUTER GmbH
Address, City:	HARKORT STR. 21-23, 40880 RATINGEN
Country:	GERMANY

declare the following apparatus:

Product name :	EeeBox PC
Model name :	EeeBox EB1021, EB1020

conform with the essential requirements of the following directives:

2004/108/EC-EMC Directive

<input checked="" type="checkbox"/> EN 55022:2006+A1:2007	<input checked="" type="checkbox"/> EN 55024:1998+A1:2001+A2:2003
<input checked="" type="checkbox"/> EN 61000-3-2:2006	<input checked="" type="checkbox"/> EN 61000-3-3:2008
<input type="checkbox"/> EN 55013:2001+A1:2003+A2:2006	<input type="checkbox"/> EN 55020:2007

1999/5/EC-R &TTE Directive

<input type="checkbox"/> EN 300 328 V1.7.1(2006-05)	<input checked="" type="checkbox"/> EN 301 489-1 V1.8.1(2008-04)
<input type="checkbox"/> EN 300 440-1 V1.4.1(2008-05)	<input type="checkbox"/> EN 301 489-3 V1.4.1(2002-08)
<input type="checkbox"/> EN 300 440-2 V1.2.1(2008-03)	<input type="checkbox"/> EN 301 489-4 V1.3.1(2002-08)
<input type="checkbox"/> EN 301 511 V9.0.2(2003-03)	<input type="checkbox"/> EN 301 489-7 V1.3.1(2005-11)
<input type="checkbox"/> EN 301 908-1 V3.2.1(2007-05)	<input type="checkbox"/> EN 301 489-9 V1.4.1(2007-11)
<input type="checkbox"/> EN 301 908-2 V3.2.1(2007-05)	<input checked="" type="checkbox"/> EN 301 489-17 V1.3.2(2008-04)
<input type="checkbox"/> EN 301 893 V1.4.1(2005-03)	<input type="checkbox"/> EN 301 489-24 V1.4.1(2007-09)
<input type="checkbox"/> EN 50360:2001	<input type="checkbox"/> EN 302 326-2 V1.2.2(2007-06)
<input type="checkbox"/> EN 50371:2002	<input type="checkbox"/> EN 302 326-3 V1.3.1(2007-09)
<input type="checkbox"/> EN 62311:2008	<input type="checkbox"/> EN 301 357-2 V1.3.1(2006-05)
<input type="checkbox"/> EN 50385:2002	

2006/95/EC-LVD Directive

<input type="checkbox"/> EN 60950-1:2001+A11:2004	<input type="checkbox"/> EN 60065:2002+A1:2006
<input type="checkbox"/> EN 60950-1:2006	<input checked="" type="checkbox"/> EN 60950-1:2006+A11:2009

2009/125/EC-ErP Directive

Regulation (EC) No. 1275/2008	Regulation (EC) No. 278/2009
<input checked="" type="checkbox"/> EN 62301:2005	<input checked="" type="checkbox"/> EN 62301:2005
Regulation (EC) No. 642/2009	
<input type="checkbox"/> EN 62301:2005	

CE marking



(EC conformity marking)

Position : CEO

Name : Jerry Shen

Year to begin affixing CE marking:2011

Signature : _____

ASUS-yhteystiedot

ASUSTeK COMPUTER INC.

Osoite 15 Li-Te Road, Peitou, Taipei, Taiwan 11259
 Puhelin +886-2-2894-3447
 Faksi +886-2-2890-7798
 Sähköposti info@asus.com.tw
 Verkkosivut www.asus.com.tw

Tekninen tuki

Puhelin +86-21-38429911
 Verkkotuki support.asus.com

ASUS COMPUTER INTERNATIONAL (Amerikka)

Osoite 800 Corporate Way, Fremont, CA 94539, USA
 Puhelin +1-510-739-3777
 Faksi +1-510-608-4555
 Verkkosivut usa.asus.com

Tekninen tuki

Puhelin +1-886-678-3688
 Tukifaksi +1-812-284-0883
 Verkkotuki support.asus.com

ASUS COMPUTER GmbH (Saksa ja Itävalta)

Osoite Harkort Str. 21-23, D-40880 Ratingen, Germany
 Tukifaksi +49-2102-959911
 Verkkosivusto www.asus.de
 Online-yhteystiedot www.asus.de/sales

Tekninen tuki

Puhelin +49-1805-010923*
 Tukifaksi +49-2102-9599-11*
 Verkkotuki support.asus.com

*** 0,14 euroa/min saksalaisesta kiinteästä puhelinlinjasta; 0,42 euroa/min matkapuhelimesta.**

Valmistaja	ASUSTeK Computer Inc. Puhelin: +886-2-2894-3447 Osoite: No. 150, LI-TE RD., PEITOU, TAIPEI 112, TAIWAN R.O.C
Valtuutettu edustaja Euroopassa	ASUSTeK Computer GmbH Osoite: HARKORT STR. 21-23, 40880 RATINGEN, GERMANY