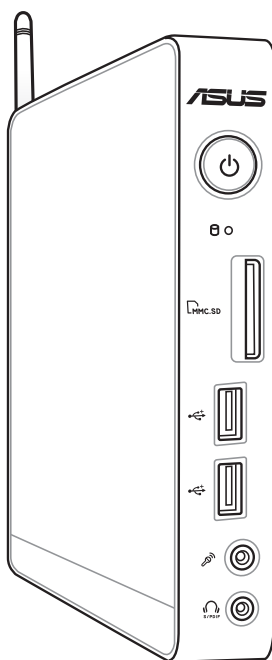


EeeBox

Eee Box PC

Bruksanvisning



Eee Box B2-serien/EB-serien

NW6386

Første utgave

Mars 2011

Copyright © 2011 ASUSTeK COMPUTER INC. Med forbehold om alle rettigheter.

Ingen del av denne bruksanvisningen, inkludert produktene og programvaren den beskriver, kan reproduseres, sendes, transkriberes, lagres i et gjenfinningssystem, eller oversettes til noe språk i enhver form eller med noen hjelpemidler, unntatt dokumentasjon som kjøperen tar vare på av sikkerhetshensyn, uten at det på forhånd er innhentet skriftlig tillatelse fra ASUSTeK COMPUTER, INC. ("ASUS").

Produkter og organisasjonsnavn nevnt i denne bruksanvisningen kan være registrerte varemerker eller være kopibeskyttet av deres respektive firmaer, og er bare brukt for identifikasjonsformål. Alle varemerker innehas av deres respektive eiere.

Enhver rimelig anstrengelse er gjort for å sikre at innholdet i denne bruksanvisningen er riktig og oppdatert. Imidlertid kan produsenten ikke gi noen garanti når det gjelder innholdets nøyaktighet, og forbeholder seg retten til å foreta endringer uten varsel.

Innhold

Innhold	3
Vedlegg	5
Erklæring fra Federal Communications Commission (Gjelder USA).....	5
Erklæring fra Canadian Department of Communications (Gjelder Kanada)	8
IC-strålingseksponering, erklæring for Canada	8
Produktmerknad fra Macrovision Corporation	8
CE-merkeadvarsel	9
Trådløs driftskanal for forskjellige domener.....	9
Sikkerhetsinformasjon	10
Sette opp systemet.....	10
Forholdsregler	10
KLASSE 1 LASERPRODUKT	11
Advarsel angående Lithium-Ion-batteriet	11
Merknader for denne veiledningen	13
Velkommen	14
Innhold i pakken	14
Bli kjent med Eee Box PC.....	15
Forfra	15
Sett fra baksiden	17
Visningen ovenfra.....	19
Bruke den trådløse antennen.....	20
Sette opp fjernkontrollen (på enkelte modeller)	21
Plassering av Eee Box PC.....	22
Installasjon på støttefot.....	22
Installasjon av Eee Box PC på en monitor	23
Oppsett av Eee Box PC	24
Tilkobling av skjerm	24

Innhold

Tilkobling av USB-enheter	24
Tilkobling av nettverksenheter	25
Slå på systemet	26
Slik bruker du Eee Box PC	27
Konfigurering av trådløs forbindelse	27
Konfigurere kablet forbindelse	28
Konfigurere lydutgang via en HDMI-enhet	32
ASUS Easy Update (lettvinn oppdatering)	34
TotalMedia Theater 3	35
Gjenopprette systemet ditt	36
Bruke den skjulte partisjonen	36
Gjenvinne OS til fabrikkens standardpartisjon (F9 Recovery)	36
Sikkerhetskopiering av fabrikkens standardinnstillingsdata til en USB-stasjon (F9 Backup)	37
Bruk av USB-lagringenheten (USB Restore)	38

Vedlegg

Erklæring fra Federal Communications Commission (Gjelder USA)

Dette utstyret er i samsvar med kravene i avsnitt 15 i FCC-reglene. Følgende betingelser skal være overholdt under bruk:

- Dette utstyret skal ikke forårsake skadelige forstyrrelser, og
- Dette utstyret må tåle enhver mottatt forstyrrelse inkludert forstyrrelser som kan forårsake feilfunksjon.

Dette utstyret er testet og funnet å være innenfor grensene satt for klasse B digitale enheter, og i overensstemmelse med kravene i avsnitt 15 i FCC-reglene. Disse grensene er satt for å gi akseptabel beskyttelse mot skadelig forstyrrelse i en boliginstallasjon. Dette utstyret produserer, bruker og kan sende ut radiofrekvent energi, og kan forstyrre radiokommunikasjon dersom det ikke installeres og brukes i henhold til produsentens instruksjoner. Det kan likevel ikke garanteres at forstyrrelser ikke vil finne sted i en gitt installasjon. Dersom dette utstyret forårsaker skadelige forstyrrelser på radio- eller TV-mottak, noe som kan bestemmes ved å skru utstyret av og på, oppfordres brukeren til å forsøke å fjerne forstyrrelsene ved å prøve én eller flere av følgende framgangsmåter:

- Vri eller flytte antennen.
- Øke avstanden mellom utstyret og mottakeren.
- Koble utstyret til en stikkontakt på en annen kurs enn den mottakeren er koblet til.
- Ta kontakt med forhandleren eller en erfaren radio/TV-tekniker og be om hjelp.

ADVARSEL : Enhver endring eller modifikasjon som ikke er direkte godkjent av selskapet ansvarlig for overholdelse kan ugyldiggjøre brukerens myndighet til å bruke dette utstyret.

Advarsel om RF-eksponering

Dette utstyret må installeres og brukes i henhold til instruksjoner som er gitt og antennen(e) som brukes for denne senderen må installeres med en avstand på minst 20 cm fra alle personer og må ikke installeres på samme plass eller brukes sammen med andre antenner eller sendere. Sluttbrukere og installatører må ha tilgang til instruksjoner om installasjon av antennen og bruksvilkår for senderen slik at de møter kravene for RF-eksponering.

Konformitetserklæring (R&TTE direktiv 1999/5/EU)

Følgende poster er oppfylt og anses relevante og tilstrekkelige:


- Vesentlige krav som i [Artikkel 3]
- Beskyttelseskrav for helse og sikkerhet som i [Artikkel 3.1a]
- Testing for elektrisk sikkerhet ifølge [EN 60950]
- Krav til beskyttelse for elektromagnetisk kompatibilitet i [Artikkel 3.1b]
- Testing for elektromagnetisk kompatibilitet i [EN 301 489-1] & [EN 301]
- Testing ifølge [489-17]
- Effektiv bruk av radioskala som i [Artikkel 3.2]

Begrenset trådløse frekvensbånd for Frankrike

Noen områder i Frankrike har et begrenset frekvensbånd. Maksimalt tillatt strøm innendørs er:

- 10mW for hele 2,4 GHz bånd (2400 MHz–2483,5 MHz)
- 100mW for frekvenser mellom 2446,5 MHz and 2483,5 MHz

Kanaler 10 til 13 inklusivt operasjon i båndet 2446,6 MHz to 2483,5 MHz.

 Ennes få muligheter for utendørs bruk: På privat eiendom eller på offentlig eiendom av offentlige personer, er bruk under forutsetning av en forberedende autoriseringsprosedyre av Ministry of Defense, med maksimal tillatt strøm på 100mW i båndet 2446,5–2483,5 MHz. Bruk utendørs på offentlig eiendom er ikke tillatt.

I områdene listet under, for hele 2,4 GHz bånd:

- Maksimalt tillatt strøm utendørs er 100mW
- Maksimalt tillatt strøm utendørs er 10mW

Områder hvor bruken av 2400–2483,5 MHz bånd er tillatt med en EIRP av mindre enn 100mW innendørs og mindre enn 10mW utendørs:

01 Ain Orientales	02 Aisne	03 Allier
05 Hautes Alpes	08 Ardennes	09 Ariège
11 Aude	12 Aveyron	16 Charente
24 Dordogne	25 Doubs	26 Drôme
32 Gers	36 Indre	37 Indre et Loire
41 Loir et Cher	45 Loiret	50 Manche
55 Meuse	58 Nièvre	59 Nord
60 Oise	61 Orne	63 Puy du Dôme
64 Pyrénées Atlantique	66 Pyrénées	67 Bas Rhin
68 Haut Rhin	70 Haute Saône	71 Saône
et Loire	75 Paris	82 Tarn et Garonne
84 Vaucluse	88 Vosges	89 Yonne
90 Territoire de Belfort	94 Val de Marne	

Dette kravet vil sannsynligvis endres over tid, og tillate deg å bruke ditt trådløse LAN-kort i de fleste områder i Frankrike. Sjekk med ART for siste informasjon om denne saken (www.art-telecom.fr)



Ditt W-LAN-kort sender ut mindre enn 100mW, men mer enn 10mW.

Erklæring fra Canadian Department of Communications (Gjelder Kanada)

Dette digitale utstyret overskrider ikke klasse B-grensene for utsendelse av radioforstyrrelser fra digitalt utstyr som bestemt i Radio Interference Regulations of the Canadian Department of Communications.

Dette klasse B digitale utstyret er i henhold til det kanadiske ICES-003.

IC-strålingseksponering, erklæring for Canada

Dette utstyret er i samsvar med IC-strålingseksponeringsgrenser som bestemt for et ukontrollert miljø. For å opprettholde samsvarskrav angående IC RF-eksponering bør du unngå direkte kontakt med sende-antennen under sending. Sluttbrukere må følge de spesifikke driftsanvisningene for å være i samvar med RF-eksponeringsreglene.

Drift med forbehold om to forutsetninger:

- Dette apparatet skal ikke forårsake skadelig interferens, og
- Dette apparatet må akseptere all interferens som mottas, inkludert interferens som kan forårsake uønsket drift av apparatet.

Produktmerknad fra Macrovision Corporation

Dette produktet inneholder teknologi for beskyttelse av opphavsrett som er beskyttet av metodekrav i bestemte patenter i USA, og av andre rettigheter til åndsprodukter eiet av Macrovision Corporation og andre rettighetseiere. Bruk av denne teknologien for beskyttelse av opphavsrett må godkjennes av Macrovision Corporation, og er kun beregnet på hjemmebruk eller andre begrensede fremvisninger **med mindre annet er godkjent av Macrovision Corporation.** Omvendt konstruksjon eller demontering er forbudt.

REACH

I samsvar med REACH (Registration, Evaluation, Authorization, and Restriction of Chemicals)-regelverket, publiserer vi de kjemiske stoffene som finnes i våre produkter på ASUS REACH-nettstedet på <http://csr.asus.com/english/REACH.htm>.

CE-merkeadvarel



CE-merking for enheter uten trådløst LAN / Bluetooth

Den sendte versjonen av denne enheten overholder kravene til EEC-direktivene 2004/108/EC "elektromagnetisk kompatibilitet" og 2006/95/EC "lavspenningsdirektiv".



CE-merking for enheter med trådløst LAN / Bluetooth

Dette utstyret overholder kravene til direktivet 1999/5/EC fra det europeiske parlamentet og kommisjonen fra 9. mars 1999 om radio- og telekommunikasjonsutstyr og felles gjenkjennelse av overensstemmelse.

Trådløs driftskanal for forskjellige domener

Nord-Amerika	2.412-2.462 GHz	Ch01 through CH11
Japan	2.412-2.484 GHz	Ch01 through Ch14
Europe ETSI	2.412-2.472 GHz	Ch01 through Ch13

Sikkerhetsinformasjon

Denne Eee Box PC er designet og testet for å imøtekomme de siste sikkerhetsstandardene for informasjonsteknologiutstyr. Men for din egen sikkerhets skyld er det viktig at du leser følgende sikkerhetsinstruksjoner.

Sette opp systemet

- Les og følg instruksjonene i dokumentasjonen før du bruker systemet.
- Ikke bruk dette produktet nær vann eller en varmekilde som en radiator.
- Sett opp systemet på en stabil overflate med stativet som følger med. Aldri bruk systemet uten stativet.
- Bruk støttestativet hvis du vil stable opp NOVA. Oppstabling av systemet uten korrekt støttestativ kan hindre ventilasjonen og skade systemet.
- Bruk dette produktet i miljø med en romtemperatur mellom 0 °C og 35 °C.
- Hvis du bruker en skjøtekabel, kontroller at den totale amperen for enhetene ikke overstiger den maksimale amperen for skjøteledningen og kontakten.

Forholdsregler

- Ikke tråkk på strømledningen eller legg noe på den.
- Ikke søl vann eller annen væske på systemet.
- Når systemet er slått av, kan en liten mengde elektrisk spenning fremdeles finnes.
Koble alltid fra all strøm, modem og nettverkskabler fra stikkkontakten før du rengjør systemet.
- Dersom du opplever følgende tekniske problemer med produktet, koble fra strømledningen og kontakt en kvalifisert servicetekniker eller forhandleren din.
 - Strømledningen eller støpslet er skadet.

- Væske har blitt sølt inn i systemet.
- Systemet fungerer ikke ordentlig selv om du følger instruksjonene for bruk.
- Systemet ble sluppet i bakken eller kabinettet er skadet.
- Systemtelsen endres.

Advarsel angående Lithium-Ion-batteriet

FORSIKTIG: Eksplosjonsfare hvis batteriet ikke erstattes korrekt. Erstatt bare med den samme eller en tilsvarende type som er godkjent av produsenten. Kast brukte batterier i henhold til produsentens instruksjoner.

ADVARSEL OM LASERPRODUKT

KLASSE 1 LASERPRODUKT

IKKE DEMONTER

Garantien gjelder ikke for produkter som har blitt demontert av brukere



Eee Box PC-en skal **IKKE** kastes sammen med vanlig kommunalt avfall. Dette produktet er designet for å muliggjøre korrekt gjenbruk av deler og resirkulering. Dette symbolet av en søppeldunk med kryss over betyr at produktet (elektrisk, elektronisk utstyr og knapp-celle-batterier som inneholder kvikksølv) ikke må kastes med kommunalt avfall. Sjekk med lokale tekniske støttetjenester for resirkulering av produktet.



Batteriet skal **IKKE** kastes sammen med vanlig kommunalt avfall. Dette symbolet med en utkrysset søppelkasse betyr at batteriet ikke bør kastes sammen med vanlig husholdningsavfall. Sjekk med lokale tekniske støttetjenester for utskifting av batteri.

Økologisk merke for EU



Denne Eee Box PC-en har blitt tildelt EUs blomstermerke som betyr at dette produktet har følgende karakteristik:

1. Redusert energiforbruk i bruk og i standby-modus.
2. Begrenset bruk av giftige tungmetaller.
3. Begrenset bruk av substanser som er farlige for miljøet og helsen.
4. Reduksjon i bruk av naturressurser ved å oppmuntre til gjenvinning.
5. Forlenget produktlevetid ved lett oppgradering og lengre tilgjengelighet til reservedeler.
6. Redusert fast avfall ved returpolitikk.

For mer informasjon om EUs blomstermerke, vennligst besøk hjemmesiden til den europeiske unions øko-merke: <http://www.ecolabel.eu>.

Tilbakelevering og resirkulering

Gamle datamaskiner, bærbare PC-er og annet elektronisk utstyr inneholder farlige kjemikalier som kan være skadelige for miljøet når de kastes på søppelfyllingen sammen med annet søppel. Med resirkulering, blir metall, plast og komponenter fra gamle datamaskiner brutt ned og gjenvinnes for å lage nye produkter. Miljøet beskyttes også fra eventuelle ukontrollerte utslipp av farlige kjemikalier.

ASUS arbeider med resirkuleringsprodusenter med høyeste standarder for miljøvern, og som sørger for sikkerheten til arbeiderne, og overholder globale miljølover. Vårt engasjement for resirkulering av gammelt utstyr vokser frem fra vårt arbeid med å beskytte miljøet på flere måter.

For mer informasjon om ASUS-produktresirkulering og kontaktinformasjon, besøk GreenASUS Takeback and Recycling (Tilbakelevering og resirkulering) (<http://csr.asus.com/english/takeback.htm>)

Merknader for denne veiledningen

For å være sikker på at du utfører visse oppgaver på riktig måte bør du merke deg de følgende symbolene som benyttes i denne bruksanvisningen.



ADVARSEL: Viktig informasjon som du MÅ følge for å unngå å skade deg selv.



VIKTIG: Instruksjoner som du MÅ følge for å fullføre en oppgave.



TIPS: Tips og nyttig informasjon som hjelper deg med å fullføre en oppgave.


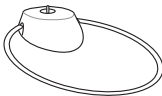
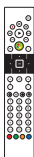

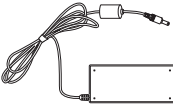



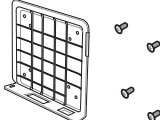
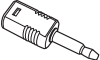


MERK: Tilleggsinformasjon for spesielle situasjoner.

Velkommen

Gratulerer med kjøpet av Eee Box PC. Følgende illustrasjon viser hva pakken med din nye Eee Box PC inneholder. Ta kontakt med forhandleren hvis noen av delene nedenfor er skadet eller mangler.

Innhold i pakken

		
EeeBox PC	Stativ	Fjernkontroll (valgfritt)
		
IR-mottaker (valgfritt)	AC adapter	Strømledning
		
Warranty card	Hurtigguide	VESA-feste og skruapakke (valgfritt)
		
Minikontakt til S/PDIF		

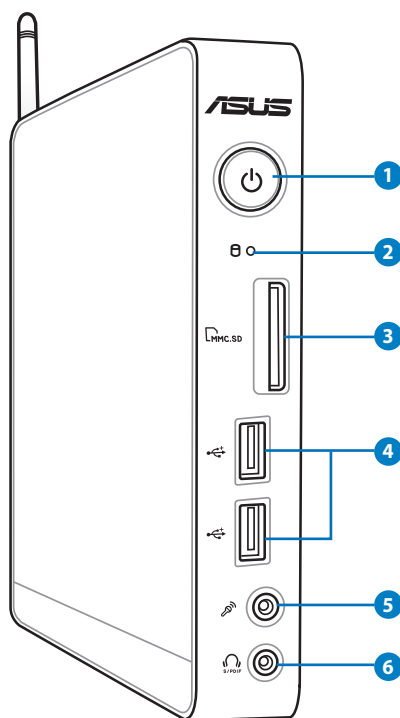


- Illustrasjonene for fjernkontrollen og IR-mottakeren er kun for din referanse. Egentlige produktspesifikasjoner kan variere fra område til område.
- Hvis det oppstår feil på enheten eller de tilhørende komponentene ved normal og forsvarlig bruk i garantiperioden, tas garantikortet med til ASUS Service-senter for erstatning av de defekte komponentene.
- * Disse to ekstratilbehørene er kun tilgjengelige for EB1021.

Bli kjent med Eee Box PC

Forfra

Du finner en beskrivelse av komponentene på denne siden i skjemaet nedenfor.



1 **Strømbryter**

Strømbryteren slår strømmen til systemet PÅ og AV.

2 **Lampe for harddisk**

Harddisklampen blinker når data blir lagret på eller lest fra harddisken.

3 **Spor til minnekort**

Den innebygde minnekortleseren er tilpasset MMC/SD/SDHC Pro-kort som brukes i digitale kameraer, MP3-spillere, mobiltelefoner og PDAer.

4 **USB -port**

USB-porten (Universal Serial Bus) er kompatibel med USB-enheter, som f.eks. tastaturer, pekeverktøy, kameraer og eksterne harddisker. USB tillater flere enheter å kjøre samtidig på en enkel datamaskin, med utstyrsenheter som fungerer som ytterligere tilkoblingssteder eller hub-er.

5 **Mikrofon-kontakt**

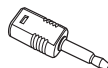
Mikrofon-kontakten er designet for å koble til mikrofonen som brukes for videokonferanser, stemmeberetninger eller enkle lydopptak.

6 **Audio ut-kontakt (S/PDIF ut)**

Sett en audiokabel med 3,5 mm miniplugg inn i denne kontakten for å overføre analog eller digital lyd.

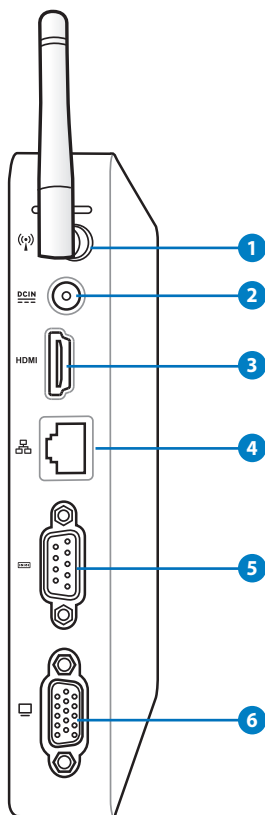


Når du ønsker S/PDIF ut, bruker du den medfølgende minikontakt til S/PDIF-adapteren for tilkobling til forsterkeren.



Sett fra baksiden

Du finner en beskrivelse av komponentene på denne siden i skjemaet nedenfor.



1 Trådløs antennekontakt

Denne kontakten brukes for tilkobling av den medfølgende antennen for å forbedre den trådløse forbindelsen.

2 Strømtilførsel (DC 12V)

Den leverte strømadapteren konverterer AC-strøm til DC-strøm for bruk med denne kontakten. Strøm levert gjennom denne kontakten leverer strøm til PC-en. For å forhindre skade på PC-en, bruk alltid strømadapteren som følger med.



Strømadapteren kan bli svært varmt under bruk. Adapteren må ikke tildekkes, og den må holdes vekk fra kroppen.

3 HDMI port

HDMI-porten (High Definition Multimedia Interface) støtter en Full-HD-enhet som en LCD TV eller skjerm slik at et større visningsområde kan oppnås.

4 LAN port

Den åttepinnede RJ-45 LAN-porten støtter en standard Eternett-kabel for tilkobling til et lokalt nettverk.

5 Seriell port (COM-port)

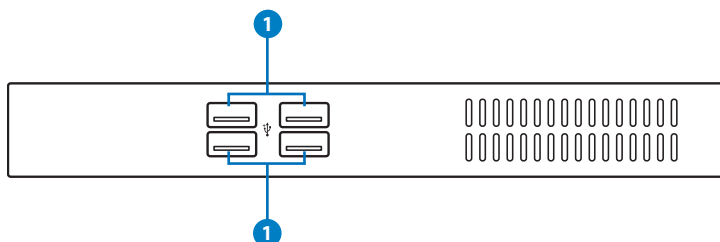
Den 9-pinnene D-sub serielle porten støtter seriellenheter som en seriell tegneblokk, seriellmus eller seriellmodem. Seriellenheter har sakte men sikkert blitt erstattet av USB-enheter.

6 Skjermutgang (Monitor)

Den 15-pins D-sub skjermporten støtter en standard VGA-kompatibel enhet som for eksempel en monitor eller projektor for å muliggjøre visning på en større ekstern skjerm.

Visningen ovenfra

Se diagrammet under for å identifisere komponentene på siden av systemet.

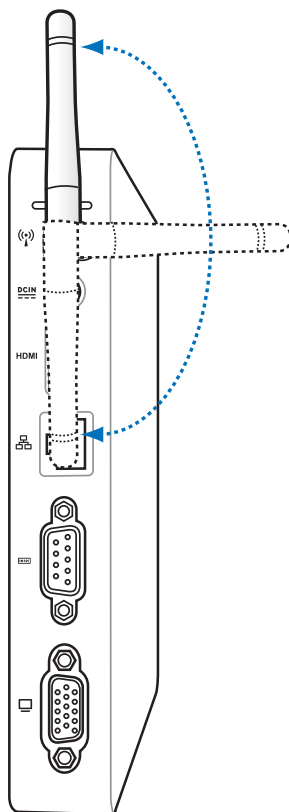


1 **USB -port**

USB (Universal Serial Bus)-porten er kompatibel med USB-enheter som tastatur, musenheter, kameraer og harddisker. Med USB kan flere enheter kjøres samtidig på en enkel datamaskin, med noe periferutstyr som fungerer som ekstra innstikksplasser eller hub.

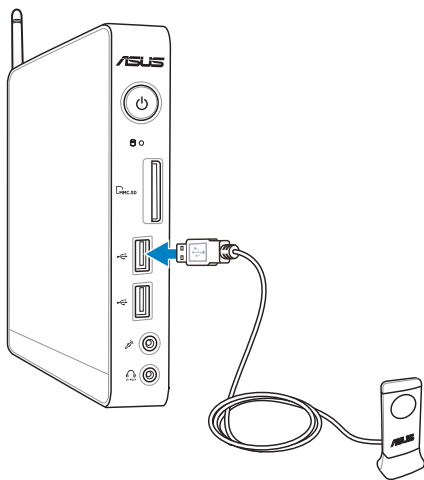
Bruke den trådløse antennen

Den trådløse antennen er koblet til Eee Box PC-en for forsterkning av det trådløse signalet. Ikke roter den trådløse antennen til 180°–270° vinkelen da dette kan forårsake skade.



Sette opp fjernkontrollen (på enkelte modeller)

1. Koble IR-mottakeren til en av USB-portene på Eee Box PC-en.
2. Sett IR-mottakeren på et stabilt underlag.
3. Rett fjernkontrollen mot mottakeren når du bruker den.

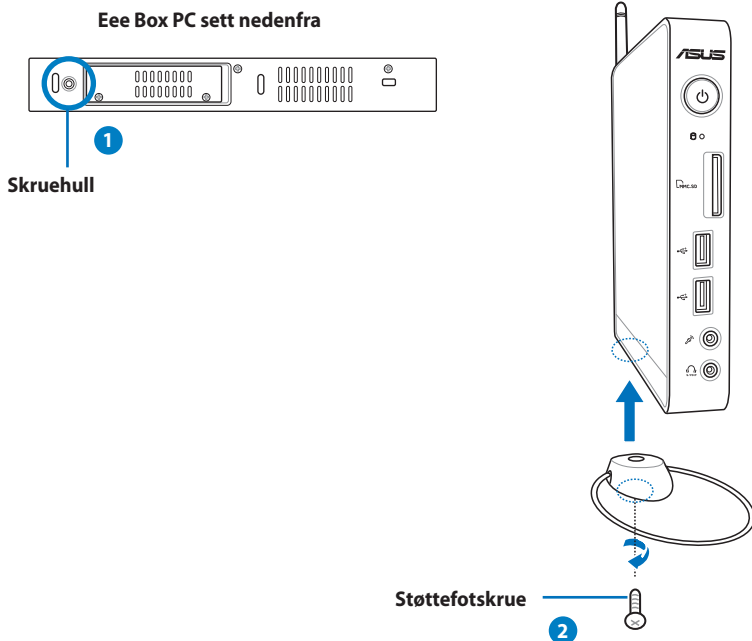


Plassering av Eee Box PC

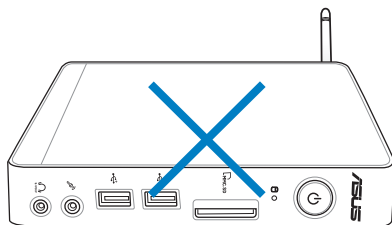
Installasjon på støttefot

Sett Eee Box PC oppreist med den medfølgende støttefoten. Slik gjør du det:

1. Finn skruenhullet i bunnen av Eee Box PC.
2. Sett støttefot-skruen i skruenhullet, og skru støttefoten fast til datamaskinen med en mynt.



Ikke legg eller sett Eee Box PC på skrivebordet uten støttefoten.



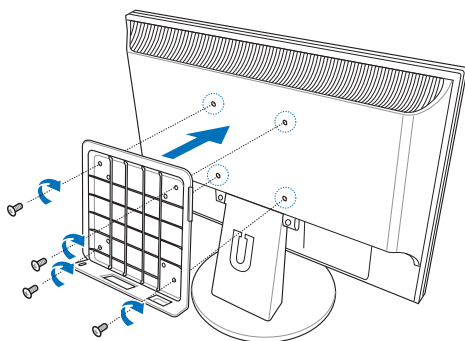
Installasjon av Eee Box PC på en monitor

Du kan også installere Eee Box PC på baksiden av en monitor/skjem. Slik gjør du det:

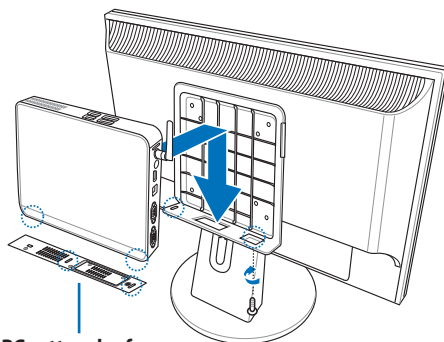
1. Fest VESA-monteringen til skjermen med fire skruer (HNM/M4 x 8).



For å feste VESA-monteringen, må skjermen overholde standarden VESA75 eller VESA100.



2. Legg Eee Box PC på VESA-monteringen mens du legger merke til riktig rettstilling, og sikre deretter PC-en til VESA-festet med samme stativskruer som ble brukt til å sikre stativet til PC-en.



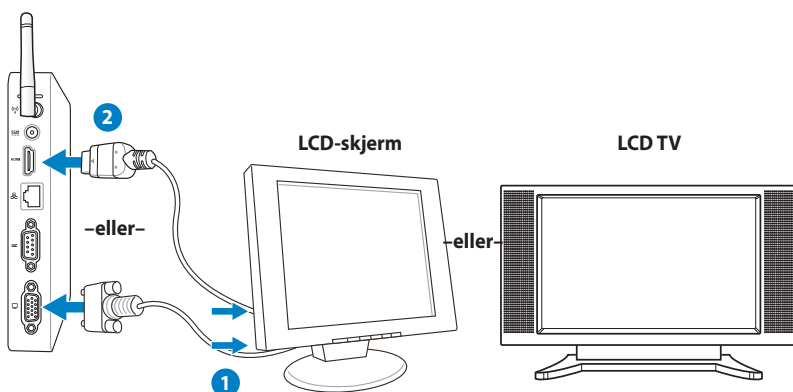
Eee Box PC sett nedenfra

Oppsett av Eee Box PC

Du må koble til eksterne enheter før du kan bruke Eee Box PC.

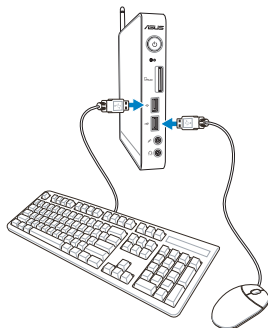
Tilkobling av skjerm

Koble en ende av HDMI/VGA-kabelen til en LCD TV eller en LCD-skjerm (1) og den andre enden til HDMI/skjermutgang-porten på bakpanelet til systemet (2).



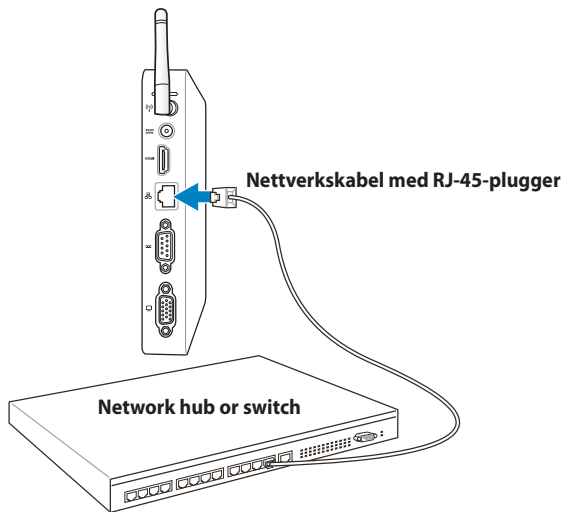
Tilkobling av USB-enheter

Koble til USB-enheter som trådet/trådløse tastatur (varierer etter område), museenheter og skrivere til **USB**-portene på bakpanelet til systemet.



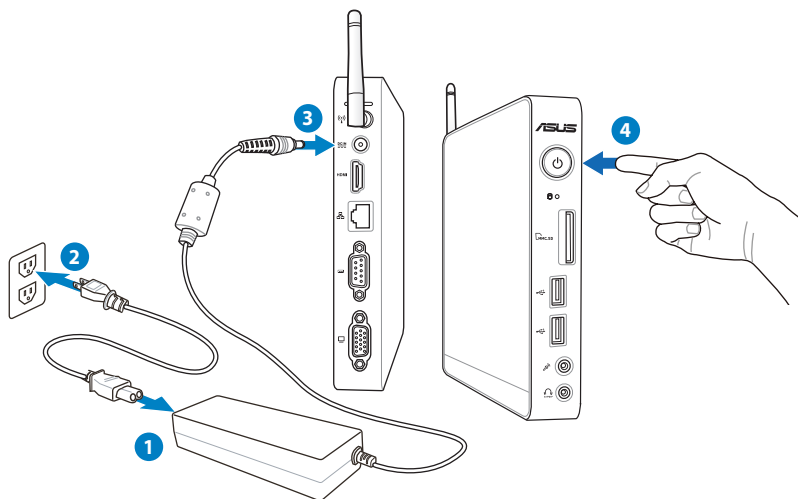
Tilkobling av nettverksenheter

Koble den ene enden av en nettverkskabel til **LAN**-porten på baksiden av systemet og den andre enden til et nettverksnav eller en svitsj.



Slå på systemet

Koble den medfølgende strømadapteren til kontakten for strømtilførsel - **DC IN** - på baksiden av systemet, og trykk **strømbryteren** på framsiden for å slå systemet på.



- Når du ikke bruker Eee Box PC, trekk ut strømpluggen fra stikkontakten eller adapteren for å spare strøm.
- Juster innstillingene for strømstyring i kontrollpanelet i Windows®. Forsikre deg om at Eee Box PC er innstilt til å bruke lite strøm samtidig som den er fullt ut funksjonsdyktig.



For å gå inn i BIOS-oppsett, trykk gjentatte ganger på **<F2>** under oppstart

Slik bruker du Eee Box PC




Alle skjermbilder i denne delen er kun ment som en referanse. Faktiske skjermbilder kan variere i ulike operativsystemer. Besøk ASUS-websiden på www.asus.com for den aller siste informasjonen.

Konfigurering av trådløs forbindelse

Følg instruksjonene nedenfor for å koble til et trådløst nettverk:




Av sikkerhetshensyn må du IKKE koble maskinen til et usikret nettverk. I et usikret nettverk (uten kryptering) kan uvedkommende se informasjonen du sender og mottar.


1. Klikk på det trådløse nettverksikonet med en oransje stjerne  i Windows®-meldingsområdet.

2. Velg det trådløse tilgangspunktet fra listen som du ønsker å koble til, og klikk **Connect (Koble til)** for å opprette forbindelsen.



Hvis du ikke kan finne ønsket tilgangspunkt, klikk på **Refresh (Oppdater)**-ikonet  i øvre høyre hjørne for å oppdatere og søke i listen igjen..



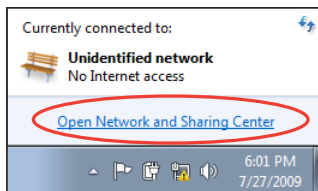
3. Når du kobler til kan det hende du må angi et passord.
4. Etter at en tilkobling er opprettet, vises tilkoblingen i listen.
5. Du kan se ikonet for det trådløse nettverket  i meldingsområdet.

Konfigurere kablet forbindelse

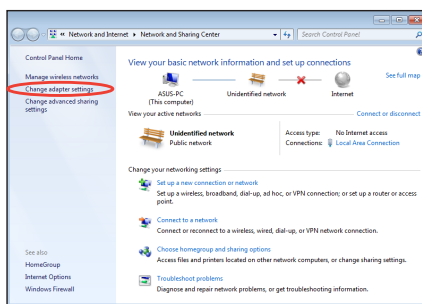
Følg instruksjonene nedenfor for å etablere et kablet nettverk:

Bruke en statisk IP-adresse/ PPPoE-nettverkstilkobling:

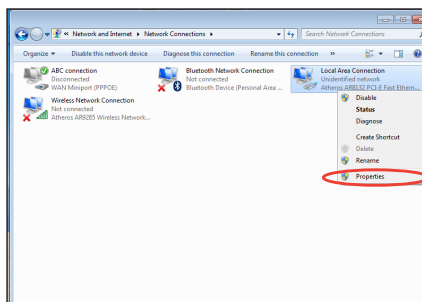
1. Klikk på nettverksikonet med en gul advarseltrekant i Windows®-meldingsområdet og velg **Open Network and Sharing Center (Åpne nettverks- og delingssenter)..**



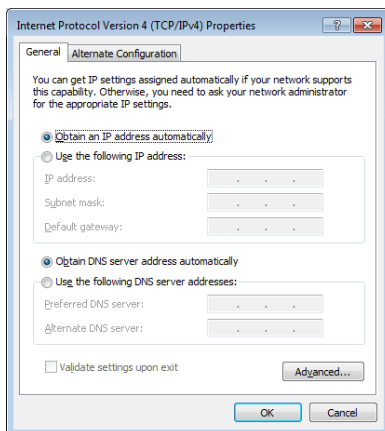
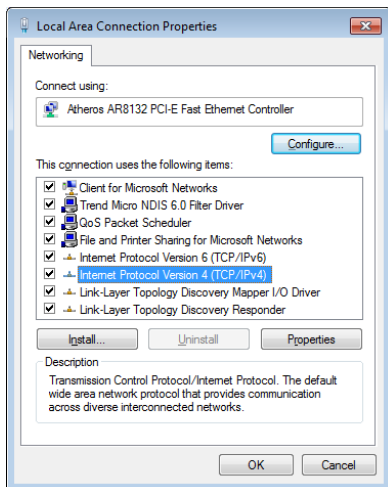
2. Klikk på **Change adapter settings (Endre adapterinnstillinger)** i venstre blå rute.



3. Høyreklikk **Lokal tilkobling** og velg **Egenskaper.**

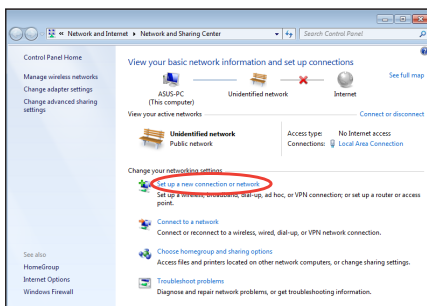


4. Klikk på **Internett-protokoll Versjon 4 (TCP/IPv4)** og klikk **Egenskaper..**
5. Klikk på **Motta IP-adresse automatisk** og klikk **OK..**

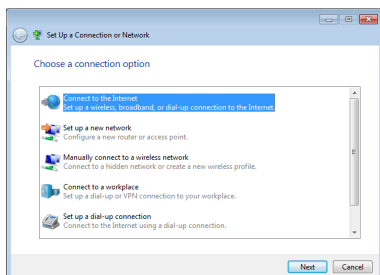


(Fortsett med følgende trinn hvis PPPoE brukes)

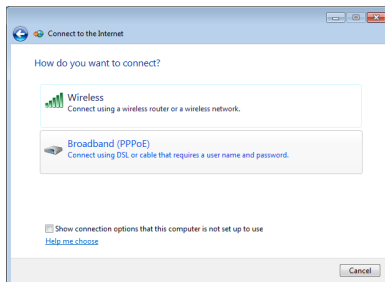
6. Gå tilbake til **Network and Sharing Center (Nettverks- og delingssenter)** og klikk på **Set up a new connection or network (Sett opp en ny tilkobling eller nettverk).**



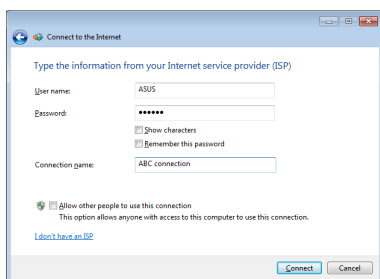
7. Velg **Koble til Internett** og klikk **Neste**.



8. Velg **Bredbånd (PPPoE)** og klikk **Neste**.



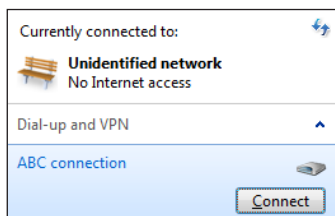
9. Skriv inn brukernavn, passord og tilkoblingsnavn. Trykk **Connect (Koble til)**.



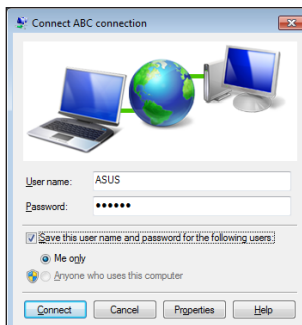
10. Klikk **Close (Lukk)** for å avslutte konfigurasjonen.



11. Klikk på nettverksikonet i oppgavelinjen og klikk på tilkoblingen du nettopp opprettet.

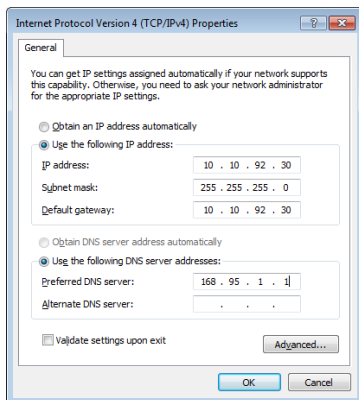


12. Skriv inn brukernavn og passord. Klikk **Koble til** for å koble til Internett.



Bruke en statisk IP-adresse

1. Gjenta trinn 1-4 i Bruke en dynamisk IP-adresse for å starte den statiske IP-nettverkskonfigurasjonen.
2. Klikk på **Use the following IP address (Bruk følgende IP-adresse)**.
3. Legg inn IP-adressen, subnettmaske og gateway fra din tjenesteleverandør.
4. Hvis nødvendig, angi foretrukket DNS-serveradresse og alternativ adresse.
5. Etter at du har tastet inn de relevante verdiene, klikk OK for å bygge opp nettverkstilkoblingen.



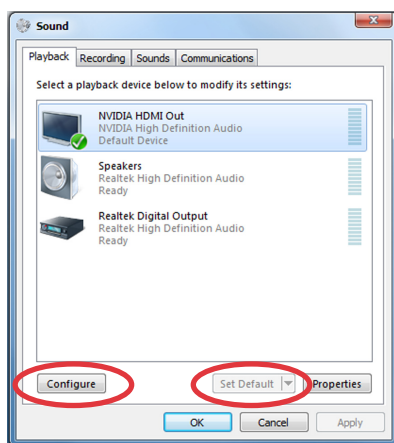
Konfigurere lydutgang via en HDMI-enhet

Hvis du bruker en TV med HDMI-tilkobling som utlydenhet, så koble denne til hjemmekino-PC-en og ta følgende steg for å konfigurere lydinnstillinger:

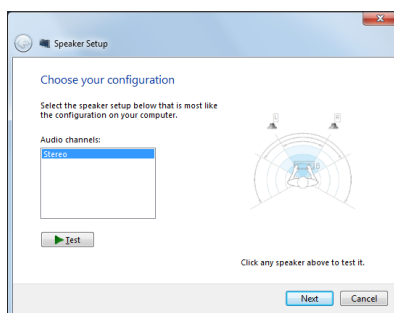
1. Høyreklikk på **Volume Mixer (Volummikser)**-ikonet i Windows®-meldingsområdet og klikk på **Playback devices (Avspillingsenheter)**.



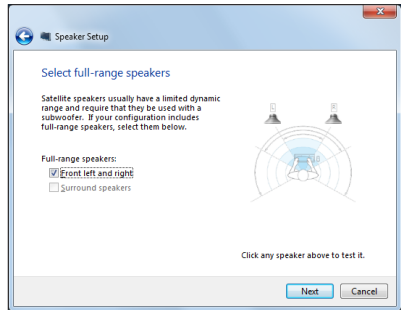
2. I Playback-vinduet, velg **Digital Output Device (HDMI) (Digital utgangsenhet (HDMI))** og klikk **Set Default (Angi standard)**.
3. Klikk **Configure (Konfigurer)** og Høytaleroppsett-vinduet åpnes.



4. Velg **Stereo** og klikk **Next (Neste)**.



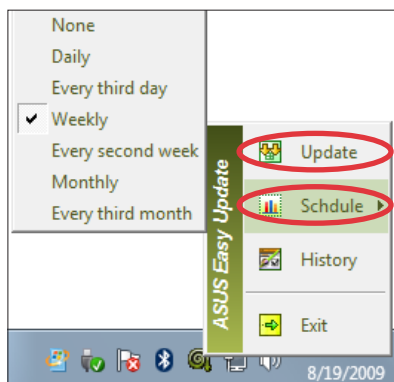
5. Merk av for **Front left and right (Front venstre og høyre)** og klikk **Next (Neste)**.
6. Klikk på **Finish (Fullfør)** for å gå ut av oppsettet.



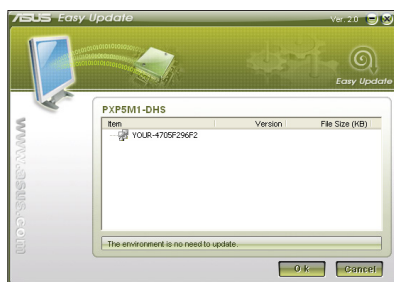
ASUS Easy Update (lettvinn oppdatering)

ASUS Easy Update er et programvareverktøy som automatisk finner og laster ned de siste versjonene av BIOS, drivere og applikasjoner til Eee Box PC.

1. Høyreklikk **ASUS Easy Update**-ikonet i systemstatusfeltet til Windows®.
2. Velg **Schedule** for å sette hvor ofte du vil oppdatere systemet.
3. Velg **Update** for å aktivere oppdateringen.



4. Klikk **OK** for å vise elementene du kan laste ned.



5. Merk av for elementet/ene du vil laste ned og klikk **OK**.



TotalMedia Theater 3

TotalMedia Theater 3 lar deg spille av DVD-er. Når du setter inn en DVD i den optiske stasjonen, startes avspillingen automatisk. TotalMedia Theater 3 støtter også Youtube DXVA, WMV HD DXVA, MCE-pluginmodul og avspilling av videofiler.



- TotalMedia Theater 3 er kun tilgjengelig på enkelte modeller.
- Den innebygde optiske stasjonen og støttet format varierer med modeller.



Gjenopprette systemet ditt

Bruke den skjulte partisjonen

Gjenopprettingspartisjonen inneholder et bilde av operativsystemet, drivere og verktøy som er installert på systemet på fabrikken.

Gjenopprettingspartisjonen tilbyr en nøyte gjenopprettingsfunksjon som raskt gjenoppretter operativsystemet til fabrikkinnstilling, avhengig av at harddisken er i god arbeidstilstand. Før du bruker gjenopprettingspartisjonen, kopier datafilene (som Outlook PST-filer) til en USB-enhet eller nettverksstasjon og skriv ned tilpassede konfigurasjonsinnstillinger (som nettverksinnstillinger).



IKKE slett partisjonen som heter "RECOVERY".

Gjenopprettingspartisjonen er opprettet på fabrikken og kan ikke gjenopprettes av brukeren hvis den slettes. Ta systemet ditt til et autorisert ASUS-servicesenter hvis du har problemer med gjenopprettingsprosessen.



Deaktiver **Boot Booster (Oppstartsforsterkning)** i BIOS-oppsett før du utfører systemgjenoppretting fra den skjulte partisjonen. Se **Boot Booster (Oppstartsforbedring)** avsnitt for detaljer.

Gjenvinne OS til fabrikkens standardpartisjon (F9 Recovery)

1. Deaktiver Boot Booster i BIOS-oppsett.
2. Trykk [F9] under oppstart.
3. Velg **Windows setup [EMS Enabled]** (Windows-oppsett [EMS deaktivert]) når dette elementet vises og trykk [Enter].
4. Velg språket og klikk på **Next** (Neste).
5. Velg **Recover the OS to the Default Partition** (Gjenvinn OS fra standardpartisjon) og klikk på **Next** (Neste).
6. Fabrikkens standardpartisjon vil bli vist. Klikk på **Next** (Neste).
7. Data om standardpartisjon vil bli fjernet. Klikk på **Recover** (Gjenvinn) for å starte systemgjenvinningen.



Du vil miste alle dine data på den valgte partisjonen. Sørg på forhånd for sikkerhetskopiering (backup) av dine viktigste data.

8. Når gjenvinningen er fullført og vellykket, klikk på **Reboot** (Omstart) for å omstarte systemet.

Sikkerhetskopiering av fabrikkens standardinnstillingsdata til en USB-stasjon (F9 Backup)

1. Gjenta trinn 1-4 i det forrige avsnittet.
2. Velg **Backup the Factory Environment to a USB Drive** (Sikkerhetskopier fabrikkinnstilling til en USB-stasjon) og klikk på **Next** (Neste).
3. Koble en USB-lagringenhet til PC-en din for å starte sikkerhetskopieringen av fabrikkens standardinnstilling.



Størrelsen på den tilkoblede USB-enheten må helst være større enn 15 GB. Den faktiske størrelsen kan avhenge av PC-modellen din.

4. Velg en ønsket USB-lagringenhet hvis flere enn en USB-lagringenhet er tilkoblet din EeeTop PC/EeeBox PC og klikk på **Next** (Neste).



Hvis det allerede finnes en partisjon med tilstrekkelig størrelse i den valgte USB-lagringenheten (for eksempel en partisjon som er blitt brukt som sikkerhetskopieringpartisjonen), vil systemet viser denne partisjonen automatisk og gjenbruke den ved sikkerhetskopiering.

5. Basert på de forskjellige situasjonene i forrige trinn, vil data på den valgte USB-lagringenheten eller på den valgte partisjonen bli fjernet. Klikk på **Backup** (Sikkerhetskopier) for å starte sikkerhetskopiering.



Du vil miste alle dine data på den valgte USB-lagringenheten eller på den valgte partisjonen. Sørg på forhånd for sikkerhetskopiering (backup) av dine viktigste data.

6. Når sikkerhetskopiering av fabrikkinnstillingen er fullført og vellykket, klikk på **Reboot** (Omstart) for å omstarte systemet.

Bruk av USB-lagringsenheten (USB Restore)

Når gjenvinningspartisjonen på systemet ditt har kræsjet, bruk USB-lagringsenheten for å gjenopprette systemet til fabrikkens standardpartisjon eller fabrikkinnstillingsdata for hele harddisken.

2. Koble til USB-lagringsenheten som du ønsker å sikkerhetskopiere fabrikkinnstillingsdata til.
3. Trykk på <ESC> for EeeTop PC eller <F8> for EeeBox PC ved oppstart og **Please select boot device** (Velg oppstartsenhet) vises. Velg USB:XXXXXX for å boote (oppstarte) fra den tilkoblede USB-lagringsenheten.

5. Velg **Restore** (Gjenopprett) og klikk på **Next** (Neste).
6. Velg en oppgave og klikk på **Next** (Neste). Oppgavevalg:

- **Kun gjenopprette OS til standardpartisjon**

Velg dette hvis du simpelthen ønsker å gjenopprette OS til fabrikkens standardpartisjon. Dette valget sletter alle data på systempartisjonen "C" og beholder partisjonen "D" uendret.

Etter at du klikker på **Next** (Neste), vil fabrikkens standardpartisjon bli vist. Klikk på **Next** (Neste) igjen.

- **Gjenopprette hele harddisken**

Velg dette hvis du ønsker å gjenopprette din EeeTop PC/ EeeBox PC til fabrikkens standardinnstilling. Valget sletter alle data fra harddisken og oppretter en ny systempartisjon som stasjon "C", en tom partisjon som stasjon "D" og en gjenvinningspartisjon.

7. Data på fabrikkens standardpartisjon eller på hele harddisken vil bli fjernet avhengig av valget du foretok i forrige trinn. Klikk på **Restore** (Gjenopprett) for å starte prosessen.
8. Når gjenopprettingen er fullført og vellykket, klikk på **Reboot** (Omstart) for å omstarte systemet.

EC Declaration of Conformity



We, the undersigned,

Manufacturer:	ASUSTek COMPUTER INC.
Address, City:	No. 150, LI-TE RD., PEITOU, TAIPEI 112, TAIWAN R.O.C.
Country:	TAIWAN
Authorized representative in Europe:	ASUS COMPUTER GmbH
Address, City:	HARKORT STR. 21-23, 40880 RATINGEN
Country:	GERMANY

declare the following apparatus:

Product name :	EeeBox PC
Model name :	EeeBox EB1021, EB1020

conform with the essential requirements of the following directives:

2004/108/EC-EMC Directive

<input checked="" type="checkbox"/> EN 55022:2006+A1:2007	<input checked="" type="checkbox"/> EN 55024:1998+A1:2001+A2:2003
<input checked="" type="checkbox"/> EN 61000-3-2:2006	<input checked="" type="checkbox"/> EN 61000-3-3:2008
<input type="checkbox"/> EN 55013:2001+A1:2003+A2:2006	<input type="checkbox"/> EN 55020:2007

1999/5/EC-R & TTE Directive

<input type="checkbox"/> EN 300 328 V1.7.1(2006-05)	<input checked="" type="checkbox"/> EN 301 489-1 V1.8.1(2008-04)
<input type="checkbox"/> EN 300 440-1 V1.4.1(2008-05)	<input type="checkbox"/> EN 301 489-3 V1.4.1(2002-08)
<input type="checkbox"/> EN 300 440-2 V1.2.1(2008-03)	<input type="checkbox"/> EN 301 489-4 V1.3.1(2002-08)
<input type="checkbox"/> EN 301 511 V9.0.2(2003-03)	<input type="checkbox"/> EN 301 489-7 V1.3.1(2005-11)
<input type="checkbox"/> EN 301 908-1 V3.2.1(2007-05)	<input type="checkbox"/> EN 301 489-9 V1.4.1(2007-11)
<input type="checkbox"/> EN 301 908-2 V3.2.1(2007-05)	<input checked="" type="checkbox"/> EN 301 489-17 V1.3.2(2008-04)
<input type="checkbox"/> EN 301 893 V1.4.1(2005-03)	<input type="checkbox"/> EN 301 489-24 V1.4.1(2007-09)
<input type="checkbox"/> EN 50360:2001	<input type="checkbox"/> EN 302 326-2 V1.2.2(2007-06)
<input type="checkbox"/> EN 50371:2002	<input type="checkbox"/> EN 302 326-3 V1.3.1(2007-09)
<input type="checkbox"/> EN 62311:2008	<input type="checkbox"/> EN 301 357-2 V1.3.1(2006-05)
<input type="checkbox"/> EN 50385:2002	

2006/95/EC-LVD Directive

<input type="checkbox"/> EN 60950-1:2001+A11:2004	<input type="checkbox"/> EN60065:2002+A1:2006
<input type="checkbox"/> EN 60950-1:2006	<input checked="" type="checkbox"/> EN 60950-1:2006+A11:2009

2009/125/EC-ErP Directive

Regulation (EC) No. 1275/2008	Regulation (EC) No. 278/2009
<input checked="" type="checkbox"/> EN 62301:2005	<input checked="" type="checkbox"/> EN 62301:2005
Regulation (EC) No. 642/2009	
<input type="checkbox"/> EN 62301:2005	

CE marking



(EC conformity marking)

Position : CEO

Name : Jerry Shen

Year to begin affixing CE marking:2011

Signature : _____

Kontaktinformasjon for ASUS

ASUSTeK COMPUTER INC.

Adresse 15 Li-Te Road, Beitou, Taipei, Taiwan 11259
Telefon +886-2-2894-3447
Faks +886-2-2890-7798
E-post info@asus.com.tw
Webside www.asus.com.tw

Brukerstøtte

Telefon +86-21-38429911
Online støtte support.asus.com

ASUS COMPUTER INTERNATIONAL (Amerika)

Adresse 800 Corporate Way, Fremont, CA 94539, USA
Telefon +1-510-739-3777
Faks +1-510-608-4555
Webside usa.asus.com

Brukerstøtte

Telefon +1-888-6783688
Støtte per faks +1-812-284-0883
Online støtte support.asus.com

ASUS COMPUTER GmbH (Tyskland og Østerrike)

Adresse Harkort Str. 21-23, D-40880 Ratingen, Germany
Fax +49-2102-959911
Webside www.asus.de
Online kontakt www.asus.de/sales

Brukerstøtte

Telefon +49-1805-010923*
Støtte per faks +49-2102-9599-11*
Online støtte support.asus.com

*** EUR 0,14/minutt fra en tysk hustelefon; EUR 0,42/minutt fra en mobiltelefon.**

Produsent	ASUSTeK Computer Inc. Telefon: +886-2-2894-3447 Adresse: No. 150, LI-TE RD., PEITOU, TAIPEI 112, TAIWAN R.O.C
Autorisert representant i Europa	ASUSTeK Computer GmbH Adresse: HARKORT STR. 21-23, 40880 RATINGEN, GERMANY