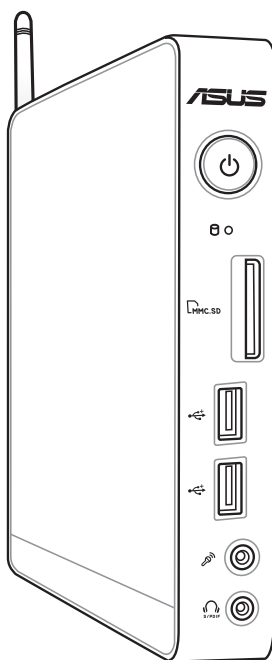


EeeBox

# Eee Box PC

## Manual do utilizador

Português



Série Eee Box B2 / Série EB

PG6386

Primeira Edição V1  
Janeiro 2011

**Copyright © 2011 ASUSTeK COMPUTER INC. Todos os direitos reservados.**

Nenhuma parte deste manual, incluindo os produtos e software aqui descritos, pode ser reproduzida, transmitida, transcrita, armazenada num sistema de recuperação, ou traduzida para outro idioma por qualquer forma ou por quaisquer meios, excepto a documentação mantida pelo comprador como cópia de segurança, sem o consentimento expresso e por escrito da ASUSTeK COMPUTER INC. ("ASUS").

Os nomes dos produtos e das empresas mencionados neste manual podem ou não ser marcas registadas ou estarem protegidos por direitos de autor das suas respectivas empresas e são aqui utilizados apenas para fins de identificação. Todas as marcas registadas são propriedade dos respectivos proprietários.

Foram efectuados todos os esforços para garantir que o conteúdo deste manual esteja correcto e actualizado. No entanto, o fabricante não dá garantias em relação à exactidão do seu conteúdo e reserva o direito de efectuar alterações sem aviso prévio.

# Índice

Índice.....	3
Avisos .....	5
Aviso de marca CE.....	9
Informações de segurança .....	10
Notas acerca deste manual .....	13
<b>Bem-vindo.....</b>	<b>14</b>
Conteúdo da embalagem.....	14
<b>Conhecer o seu Eee Box PC .....</b>	<b>15</b>
Vista frontal .....	15
Vista traseira.....	17
Vista superior.....	19
Utilizar a antena para ligação sem fios.....	20
Preparação do controlo remoto (nos modelos seleccionados) .....	21
<b>Posicionar o seu Eee Box PC.....</b>	<b>22</b>
Instalar a base .....	22
Instalar o Eee Box PC num monitor.....	23
<b>Configurar o Eee Box PC.....</b>	<b>24</b>
Ligar a um monitor.....	24
Ligar a dispositivos USB.....	24
Ligar a um dispositivo de rede.....	25
Ligar o sistema.....	26
<b>Utilizar o Eee Box PC.....</b>	<b>27</b>
Configuração de ligação sem fios.....	27
Configurar uma ligação com fios .....	28
Configuração da saída de áudio através de um dispositivo HDMI.....	32
ASUS Easy Update .....	34
TotalMedia Theater 3 .....	35

# Índice

## **Recuperação do seu sistema.....36**

Utilizar a Partição de Recuperação .....36

Recuperar o SO para a partição predefinida (Recuperação com a tecla F9) .....36

Cópia de segurança dos dados de ambiente predefinido para uma unidade USB (Cópia de segurança com a tecla F9).....37

Utilizar o dispositivo de armazenamento USB (Recuperação por USB) .....38

## **Informação sobre o software.....40**

## Avisos

### Declaração da Federal Communications Commission (FCC)

Este dispositivo cumpre com a Parte 15 das Normas FCC. O seu funcionamento está sujeito às duas condições seguintes:

- Este dispositivo não pode causar interferência prejudicial, e
- Este dispositivo deve aceitar qualquer interferência recebida, incluindo interferências que causem funcionamento indesejado.

Este equipamento foi testado e é compatível com os limites estipulados para um dispositivo digital de Classe B, segundo o Artigo 15º das Regras da FCC. Esses limites são concebidos para fornecer proteção adequada contra interferências prejudiciais numa instalação residencial. Este equipamento gera, usa e pode causar energia de radiofrequência e, se não for instalado e usado de acordo com as instruções, poderá causar interferências prejudiciais comunicações rádio. No entanto, não existe garantia de que não ocorra uma interferência perigosa numa instalação particular. Caso este equipamento cause interferências prejudiciais à recepção via rádio ou televisão, o que pode ser determinado desligando e ligando o aparelho, o utilizador deve tentar corrigir a interferência adoptando uma ou mais das seguintes medidas:

- Reorientar ou deslocar a antena receptora.
- Aumentar a distância entre o equipamento e o dispositivo receptor.
- Ligar o equipamento a uma tomada num circuito diferente daquele ao qual o dispositivo receptor está ligado.
- Consultar o fornecedor ou um técnico de rádio/TV qualificado se precisar de ajuda.

**ATENÇÃO:** Quaisquer alterações não expressamente aprovadas pela entidade responsável pela compatibilidade do aparelho invalidam a autoridade do utilizador em operar o mesmo.

## Aviso de exposição RF

Este equipamento deve ser instalado e utilizado de acordo com as instruções fornecidas e a antena utilizada para este transmissor deve ser instalada de forma a oferecer uma distância de separação de pelo menos 20 cm de qualquer pessoa e não deve ser instalada ou utilizada em conjunto com qualquer outra antena ou transmissor. Os utilizadores e instaladores devem receber instruções acerca da instalação da antena e das condições de funcionamento do transmissor para cumprirem com a conformidade de exposição RF.

## **Declaração de conformidade (1999/5/EC)**

Os seguintes itens foram completos e são considerados relevantes e suficientes:

- Requisitos essenciais tal como constam do [Artigo 3]
- Requisitos de protecção em termos de saúde e segurança tal como constam do [Artigo 3.1a]
- Testes de segurança eléctrica de acordo com a norma [EN 60950]
- Requisitos de protecção em termos da compatibilidade electromagnética tal como constam do [Artigo 3.1b]
- Testes de compatibilidade electromagnética de acordo com as normas [EN 301 489-1] & [EN 301]
- Testes de acordo com a norma [489-17]
- Utilização efectiva do espectro de radiofrequências tal como consta do [Artigo 3.2]
- Testes de rádio de acordo com a norma [EN 300 328-2]
- Uso Efectivo do espectro de rádio tal como constam do [Artigo 3.2]
- Suites de Teste de Rádio de acordo com a norma [EN 300 328-2]

## Bandas de Frequência Sem Fios Restritas em França

Algumas áreas de França têm uma banda de frequência restrita. O valor máximo autorizado para a utilização dentro de casa é:

- 10mW para toda a banda de 2.4 GHz (2400 MHz–2483.5 MHz)
- 100mW para as frequências entre 2446.5 MHz e 2483.5 MHz



Os canais 10 a 13 inclusive funcionam na banda de 2446.6 MHz a 2483.5 MHz.

Existem poucas possibilidades para utilização no exterior: Em propriedade privada ou em propriedade privada de entidades públicas, a utilização está sujeita a um processo de autorização preliminar pelo Ministério da Defesa, sendo o valor máximo autorizado de 100mW na banda 2446.5–2483.5 MHz. A utilização no exterior em propriedade pública não é permitida.

Nas regiões listadas abaixo, para toda a banda 2.4 GHz:

- Potência máxima autorizada dentro de casa é 100mW
- Potência máxima autorizada no exterior é 100mW

Regiões em que a utilização da banda 2400–2483.5 MHz é permitida com um EIRP inferior a 100mW dentro de casa e inferior a 10mW no exterior:

01 Ain Orientales	02 Aisne	03 Allier
05 Hautes Alpes	08 Ardennes	09 Ariège
11 Aude	12 Aveyron	16 Charente
24 Dordogne	25 Doubs	26 Drôme
32 Gers	36 Indre	37 Indre et Loire
41 Loir et Cher	45 Loiret	50 Manche
55 Meuse	58 Nièvre	59 Nord
60 Oise	61 Orne	63 Puy du Dôme
64 Pyrénées Atlantique	66 Pyrénées	67 Bas Rhin
68 Haut Rhin	70 Haute Saône	
71 Saône et Loire	75 Paris	
82 Tarn et Garonne	84 Vaucluse	88 Vosges
89 Yonne	90 Territoire de Belfort	
94 Val de Marne		

É provável que estes requisitos venham a sofrer alterações ao longo do tempo, permitindo-lhe utilizar a sua placa de rede sem fios em mais áreas dentro de França. Consulte a página Web da ART para obter as informação mais recentes ([www.art-telecom.fr](http://www.art-telecom.fr))



A sua placa WLAN transmite menos de 100mW, mas mais de 10mW.

## Declaração do Departamento Canadano de Comunicações

Este equipamento digital não excede os limites de emissões de interferência de rádio Classe B definidos nas Normas de Interferências de Rádio do Departamento Canadano de Comunicações.

Este dispositivo digital de Classe B está em conformidade com a norma canadiana ICES-003.

## Declaração do IC relativa à exposição à radiação e aplicável ao Canadá

Este equipamento está em conformidade com os limites de exposição à radiação definidos pelo IC relativamente a um ambiente não controlado. Para assegurar a compatibilidade com os requisitos do IC em termos da exposição à radiofrequência, evite o contacto directo com a antena transmissora durante a operação de transmissão. Os utilizadores finais devem seguir as instruções de funcionamento fornecidas para assegurar a compatibilidade com os limites de exposição à radiofrequência.

O funcionamento do produto está sujeito às duas condições seguintes:

- Este dispositivo não pode causar interferências e
- Este dispositivo deve aceitar quaisquer interferências, incluindo interferências que possam causar um funcionamento indesejado.

## Aviso da Macrovision Corporation relativamente a este produto

Este produto inclui tecnologia de protecção de direitos de autor protegida por registo de determinadas patentes dos E.U.A. e outros direitos sobre propriedade intelectual da Macrovision Corporation e de outros proprietários de direitos. A utilização desta tecnologia de protecção de direitos de autor tem de ser autorizada pela Macrovision Corporation, destinando-se apenas a utilização doméstica e a outras utilizações de visualização limitada, **excepto em caso de autorização concedida pela Macrovision Corporation**. É proibida a engenharia inversa ou a desmontagem.



## REACH

Cumprindo o quadro regulamentar REACH (Registo, Avaliação, Autorização e Restrição dos Produtos Químicos), divulgamos as substâncias químicas incluídas nos nossos produtos no Web site ASUS REACH em <http://csr.asus.com/english/REACH.htm>.

## Aviso de marca CE



### Marcação CE para dispositivos com Rede sem fios/Bluetooth

A versão fornecida deste dispositivo cumpre os requisitos das directivas da CEE 2004/108/CE "Compatibilidade electromagnética" e 2006/95/CE "Directiva de baixa tensão".



### Marcação CE para dispositivos com Rede sem fios/Bluetooth

Este equipamento cumpre os requisitos da Directiva 1999/5/CE do Parlamento Europeu e da Comissão Europeia de 9 Março de 1999 relativa a Equipamento Terminal de Radiocomunicação e Telecomunicações e ao reconhecimento mútuo da sua conformidade.

## Canal de Funcionamento Sem Fios para Diferentes Domínios

América do Norte	2,412-2,462 GHz	do Canal 01 ao Canal 11
Japão	2,412-2,484 GHz	do Canal 01 ao Canal 14
Europa ETSI	2,412-2,472 GHz	do Canal 01 ao Canal 13

## Informações de segurança

O seu Eee Box PC foi concebido e testado para satisfazer as mais recentes normas para um equipamento de tecnologias de informação. No entanto, para garantir a sua segurança, é importante que leia as seguintes normas de segurança.

### Instalação do seu sistema

- Leia e siga todas as instruções incluídas na documentação antes de começar a utilizar o seu sistema.
- Não utilize este produto próximo de água ou de fontes de calor, tais como radiadores.
- Coloque o sistema numa superfície estável com a base fornecida. Nunca utilize o sistema isoladamente sem a base.
- As aberturas existentes no chassis destinam-se a permitir a ventilação do PC. Não bloqueie ou tape estas aberturas. Certifique-se de que o espaço em redor do sistema é suficiente para permitir a ventilação do mesmo. Nunca introduza qualquer tipo de objectos através das aberturas de ventilação.
- Utilize este produto em ambientes com temperaturas entre 0°C e 35°C.
- Se utilizar uma extensão com este produto, certifique-se de que a amperagem total dos dispositivos ligados à extensão não excede a amperagem da mesma.

### Cuidados a ter durante a utilização

- Não pise o cabo de alimentação e não coloque quaisquer objectos sobre o mesmo.
- Não derrame água ou outros líquidos sobre o sistema.
- Quando o sistema está desligado, continua a existir passagem de uma pequena quantidade de corrente eléctrica. Antes de limpar o sistema, desligue sempre todos os cabos de alimentação, do modem e de rede das tomadas eléctricas.
- Se o produto apresentar os seguintes problemas técnicos, desligue o cabo de alimentação e contacte um técnico qualificado ou a loja onde comprou o produto.
  - O cabo de alimentação ou a ficha apresentam danos.

- Se tiver derramado líquido para o interior do sistema.
- Se o sistema não funcionar normalmente mesmo quando são seguidas as instruções de funcionamento.
- Se tiver deixado cair o sistema ou se a caixa externa deste estiver danificada.
- Se o desempenho do sistema sofrer alguma alteração.

### **Aviso de bateria de íões de lítio**

**AVISO:** Há perigo de explosão se a bateria for incorrectamente substituída. Substitua apenas por uma igual ou de tipo equivalente recomendada pelo fabricante. Elimine as baterias usadas de acordo com as instruções do fabricante.

### **AVISO DE PRODUTO LASER**

#### **PRODUTO LASER CLASSE 1**

### **NÃO DESMONTAR**

**A garantia não é aplicável para os produtos que foram desmontados pelos utilizadores**



**NÃO** deite o PC Eee Box no contentor do lixo. Este produto foi concebido de forma a que os seus componentes possam ser reutilizados e reciclados. O símbolo do caixote do lixo com uma cruz por cima indica que o produto (equipamento eléctrico e electrónico e bateria contendo mercúrio) não deve ser depositado junto do lixo doméstico. Consulte os serviços locais para mais informações sobre a reciclagem deste tipo de produtos.



**NÃO** deite a bateria para o lixo. O símbolo do caixote do lixo com uma cruz por cima indica que a bateria não deve ser depositada junto do lixo doméstico. Consulte os serviços locais para mais informações sobre a recolha de baterias.

## Rótulo ecológico da União Europeia



O rótulo ecológico europeu foi atribuído a este Eee Box PC, o que significa que este produto tem as seguintes características:

1. Baixo consumo de energia em utilização e em modo de espera.
2. Utilização limitada de metais pesados tóxicos,
3. Utilização limitada de substâncias nocivas ao ambiente e saúde.
4. Diminuição da utilização dos recursos naturais através do encorajamento à reciclagem.
5. Duração prolongada do produto através de actualizações e de uma mais extensa disponibilidade de componentes sobressalentes.
6. Redução de resíduos sólidos através da política de devolução.

Para mais informações acerca do rótulo ecológico da EU, visite a página principal do Rótulo Ecológico da União Europeia: <http://www.ecolabel.eu>

## Retorno e Reciclagem

Computadores antigos, computadores portáteis, e outros equipamentos electrónicos contêm químicos perigosos que podem ser prejudiciais para o meio ambiente quando descartados num aterro sanitário com lixo. Através da reciclagem, os metais, plásticos e componentes encontrados num computador antigo vão ser destruídos e reutilizados para criar novos produtos. E o meio ambiente é protegido de algum lançamento descontrolado de químicos perigosos.

A ASUS trabalha com fornecedores de reciclagem com os mais altos padrões para proteger o nosso ambiente, garantindo a segurança dos trabalhadores e cumprindo as leis. O nosso compromisso para com a reciclagem do equipamento antigo advém do nosso trabalho em proteger o ambiente de várias formas.

Para mais informações sobre a reciclagem de produtos ASUS e contactos, por favor visite a página de Retorno e Reciclagem da GreenASUS (<http://csr.asus.com/english/takeback.htm>)

## Notas acerca deste manual

Para se certificar que efectua correctamente determinadas tarefas, atente nos símbolos seguintes utilizados ao longo deste manual.



---

**AVISO:** Informação virtual que DEVE seguir para evitar lesões corporais.

---



---

**IMPORTANTE:** Instruções que DEVE seguir para concluir uma tarefa.

---



---

**SUGESTÃO:** Sugestões e informações úteis que ajudam a concluir uma tarefa.

---



---


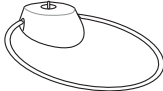


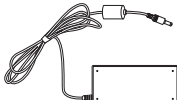



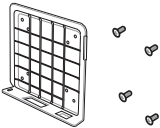
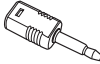
**NOTA:** Informação adicional para situações especiais.

---

# Bem-vindo

Parabéns pela aquisição do Eee Box PC. A ilustração que se segue apresenta o conteúdo da embalagem do seu novo Eee Box PC. Se algum dos itens abaixo estiver danificado ou em falta, contacte o seu vendedor.

## Conteúdo da embalagem

		
<b>EeeBox PC</b>	<b>Suporte</b>	<b>Controlo remoto (opcional)</b>
		
<b>Receptor IV (opcional)</b>	<b>Transformador a.c.</b>	<b>Cabo de alimentação</b>
		
<b>Certificado de garantia</b>	<b>Guia de consulta rápida</b>	<b>Kit de montagem VESA e conjunto de parafusos (opcional)</b>
		
<b>Adaptador para mini tomadas S/PDIF</b>		



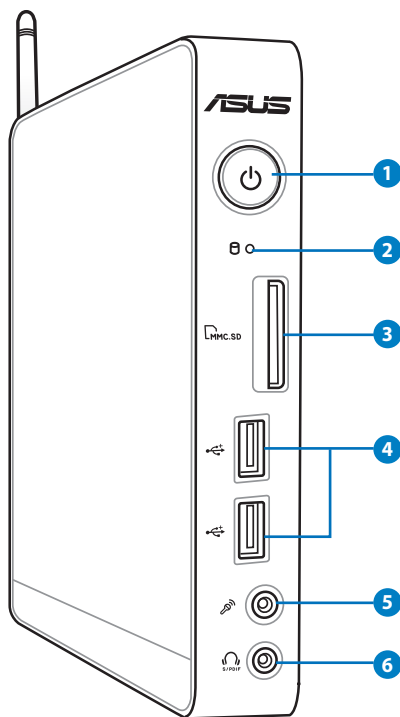
- As ilustrações do controlo remoto e do receptor IV servem apenas como referência. As especificações reais do produto poderão variar de acordo com a região.
- Se o dispositivo ou os seus componentes falharem ou ocorrer uma falha de funcionamento durante a utilização normal e correcta dentro do período de garantia, entregue o certificado de garantia no Centro de Assistência ASUS para que seja efectuada a substituição dos componentes defeituosos.

\* Estes acessórios opcionais estão disponíveis apenas para o modelo EB1021.

# Conhecer o seu Eee Box PC

## Vista frontal

Consulte o diagrama abaixo para identificar os componentes nesta parte do sistema.



### 1 Botão de alimentação

O botão de energia permite Ligar ou Desligar o sistema.

### 2 LED de Disco rígido

O LED do disco rígido fica intermitente quando estão a ser lidos ou escritos dados no disco rígido.

### 3 **Ranhura para Cartão de Memória**

O leitor de cartões de memória incorporado pode ler cartões MMC/SD/SDHC/MS/MS Pro, utilizados em dispositivos como máquinas fotográficas digitais, leitores MP3, telemóveis e PDAs.

### 4 **Porta USB**

A porta USB (Barramento Série Universal) é compatível com dispositivos USB tais como teclados, ratos, câmaras e unidades de disco rígido. A especificação USB permite a utilização de vários dispositivos em simultâneo num único computador, com alguns periféricos a funcionarem como plug-ins ou hubs adicionais.

### 5 **Tomada do microfone**

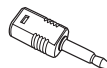
A tomada de microfone foi concebida para ligação de um microfone que pode ser utilizado para videoconferência, narração de voz ou para simples gravações de áudio.

### 6 **Saída para adaptador de áudio (Saída S/PDIF)**

Ligue um cabo de 3.5 mm de um mini adaptador a esta saída para efectuar a transferência de áudio analógico ou digital.



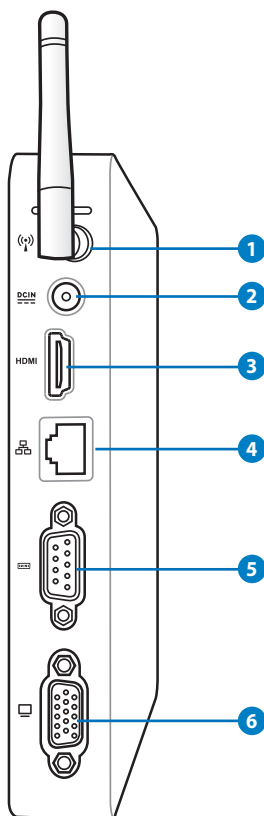
Para a Função de Saída S/PDIF, use o adaptador mini jack para S/PDIF fornecido, para ligar ao seu amplificador.





## Vista traseira

Consulte o diagrama abaixo para identificar os componentes nesta parte do sistema.



### 1 Entrada da antena sem fios

A entrada é utilizada para ligar a antena sem fios fornecida para melhorar a recepção do sinal da rede sem fios.

## 2 **Entrada de alimentação (DC 19V)**

O transformador fornecido converte a alimentação a.c. em d.c. para utilização com esta tomada. A alimentação fornecida por esta tomada alimenta o PC. Para evitar danos no PC utilize sempre o transformador fornecido.



O transformador pode ficar morno ou quente quando estiver a ser utilizado. Não cubra o transformador e mantenha-o afastado do corpo.

## 3 **Porta HDMI**

A porta HDMI (High Definition Multimedia Interface) suporta um dispositivo de alta definição como, por exemplo, um televisor LCD ou um monitor para que possa fazer a visualização num monitor externo de maiores dimensões.

## 4 **Porta LAN**

A porta LAN RJ-45 de 8 pinos suporta um cabo Ethernet padrão para ligação à rede local.

## 5 **Porta de Série (porta COM)**

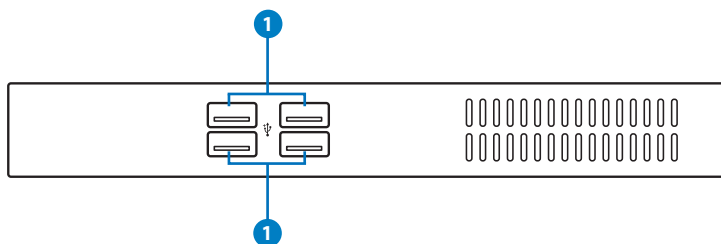
A porta de série D-sub de 9 pinos suporta dispositivos de série nativos como, um tablet de desenho, um rato ou um modem de série. Os dispositivos de série têm sido lentamente substituídos por dispositivos USB.

## 6 **Saída para Monitor**

A porta D-sub de 15 pinos para monitor suporta dispositivos compatíveis com VGA tais como monitores ou projectores permitindo uma visualização num ecrã externo de maiores dimensões.

## Vista superior

Consulte o diagrama abaixo para identificar os componentes nesta parte do sistema.

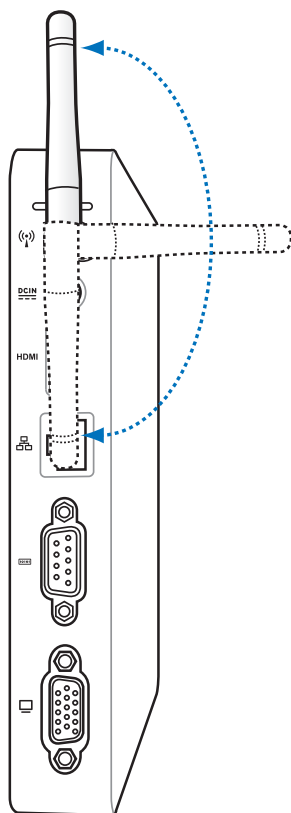


### 1 Porta USB

A porta USB (Barramento Série Universal) é compatível com dispositivos USB tais como teclados, ratos, câmaras e unidades de disco rígido. O USB permite que vários dispositivos funcionem simultaneamente num único computador, com alguns periféricos a funcionarem como locais de ligação adicionais ou hubs.

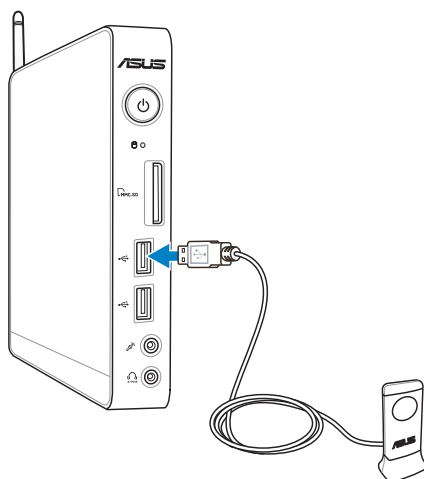
## Utilizar a antena para ligação sem fios

A antena para ligação sem fios está ligada ao seu Eee Box PC para melhorar a recepção do sinal sem fios. Para evitar danos, não rode a antena para ligação sem fios para um ângulo entre 180° e 270°.



## Preparação do controlo remoto (nos modelos seleccionados)

1. Ligue o receptor IV a qualquer porta USB do PC Eee Box.
2. Coloque o receptor IV sobre uma superfície estável.
3. Aponte o controlo remoto ao receptor sempre que o utilizar.

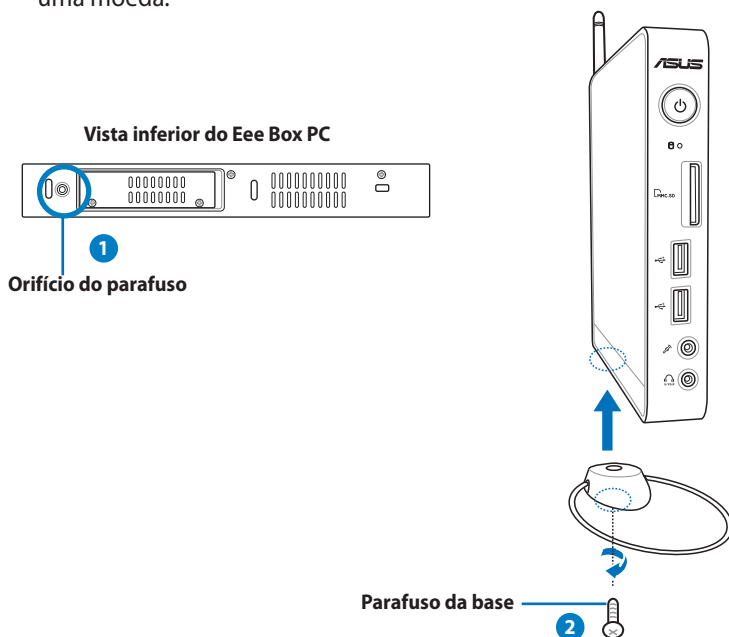


# Posicionar o seu Eee Box PC

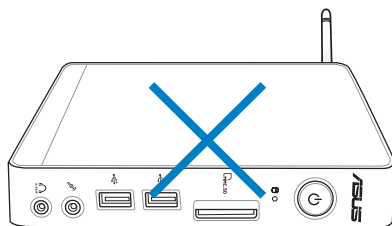
## Instalar a base

Coloque o Eee Box PC na vertical com a base fornecida. Para o fazer:

1. Localize o orifício do parafuso na parte inferior do Eee Box PC.
2. Alinhe o parafuso da base com o orifício no PC e fixe a base ao PC com uma moeda.



Não coloque o Eee Box PC na secretária sem a base.



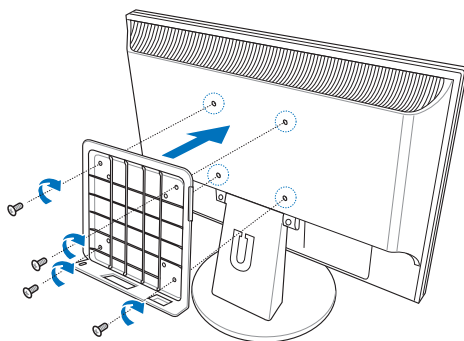
## Instalar o Eee Box PC num monitor

Pode instalar o seu Eee Box PC na parte de trás de um monitor. Para o fazer:

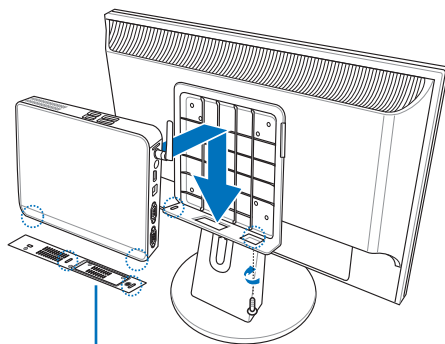
1. Fixe o suporte de montagem VESA no seu monitor utilizando os quatro parafusos (HNM/M4 x 8).



Para apertar o suporte de montagem VESA, o seu monitor deve ser compatível com a norma VESA75 ou VESA100.



2. Coloque o Eee Box PC no suporte de montagem VESA alinhando-o correctamente, e depois fixe o PC no suporte VESA com o mesmo parafuso do suporte utilizado para fixar o suporte ao PC.



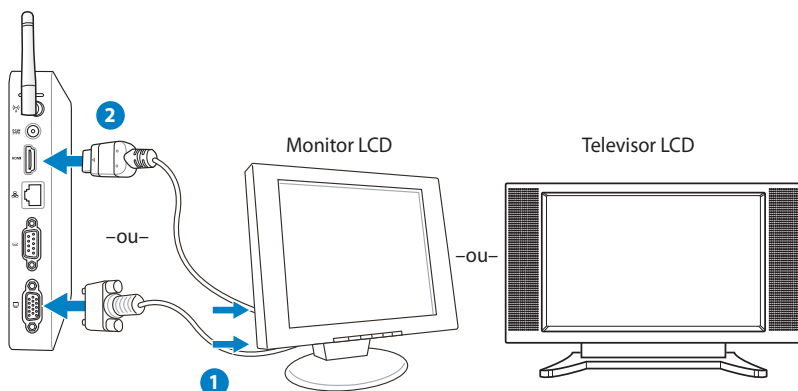
Vista inferior do Eee Box PC

# Configurar o Eee Box PC

É necessário que ligue os periféricos antes de utilizar o Eee Box PC.

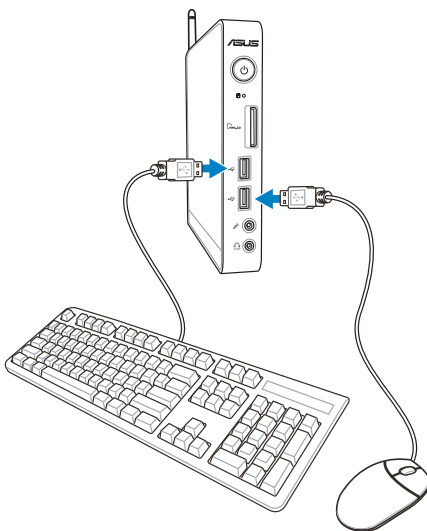
## Ligar a um monitor

Ligue uma extremidade do cabo HDMI/VGA a uma TV LCD ou a um monitor LCD ❶ e a outra extremidade à porta de Saída HDMI/Monitor no painel traseiro do sistema ❷.



## Ligar a dispositivos USB

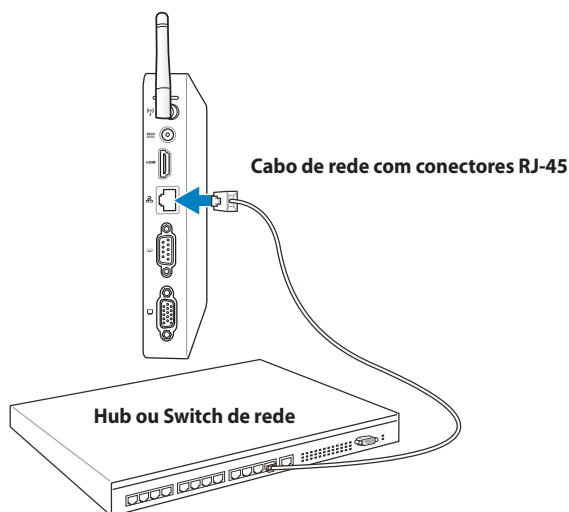
Ligue os dispositivos USB como, por exemplo, teclados com/sem fios (dependendo das áreas), ratos e impressoras às portas **USB** existentes no painel traseiro do sistema.





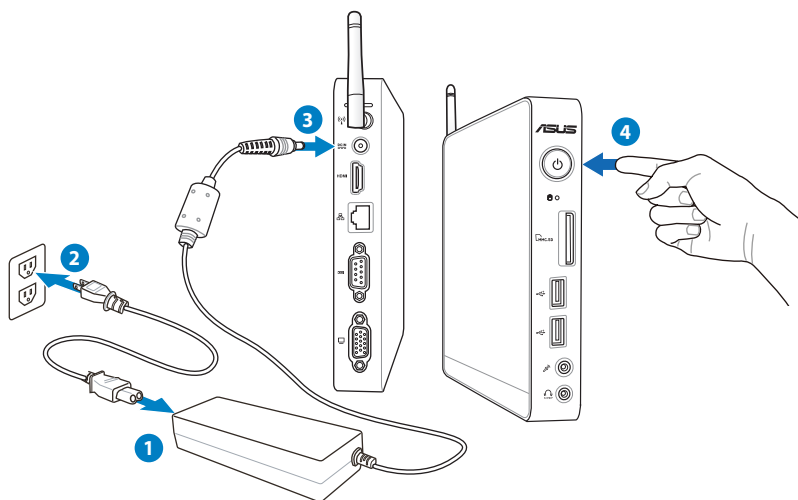
## Ligar a um dispositivo de rede

Ligue uma extremidade de um cabo de rede à porta de LAN (Rede) no painel traseiro do sistema e a outra extremidade a um concentrador ou comutador.



## Ligar o sistema

Ligue o transformador à **Entrada DC** no painel traseiro do sistema e prima o **botão de energia** no painel frontal para ligar o sistema.



- Quando o seu Eee Box PC não estiver a ser utilizado, desligue o transformador ou retire o cabo da tomada para reduzir o consumo de energia.
- Ajuste as definições de gestão de energia no Painel de controlo do Windows®. Este procedimento serve para garantir que o seu Eee Box PC está definido para um modo de baixo consumo de energia e que mesmo assim se encontra totalmente operacional.



Para entrar na configuração do BIOS, prima repetidamente a tecla **<F2>** durante o arranque.

# Utilizar o Eee Box PC




Todas as imagens incluídas nesta secção servem apenas como referência. As imagens do ecrã poderão variar de acordo com os sistemas operativos. Visite o Web site da ASUS em [www.asus.com](http://www.asus.com) para obter as informações mais recentes.

## Configuração de ligação sem fios


Para ligar a uma rede sem fios, siga as instruções abaixo:




Por razões de segurança, NÃO ligue a uma rede não segura. Se o fizer, as informações transmitidas sem encriptação poderão ser visíveis a outros.

1. Clique no ícone de rede sem fios com uma estrela laranja  na Área de notificação do Windows®.
2. Seleccione na lista o ponto de acesso sem fios ao qual deseja ligar e clique em **Connect (Ligar)** para criar a ligação.



Se não conseguir encontrar o ponto de acesso desejado, clique no ícone **Refresh (Actualizar)**  no canto superior direito para actualizar e procure na lista novamente.



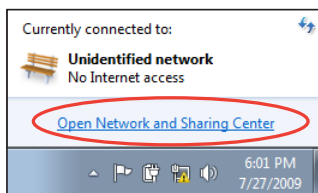
3. Durante a ligação, é possível que tenha que introduzir uma palavra-passe.
4. Depois de ser estabelecida uma ligação, a mesma será exibida na lista.
5. Poderá ver o ícone da rede sem fios  na Área de notificação.area.

# Configurar uma ligação com fios

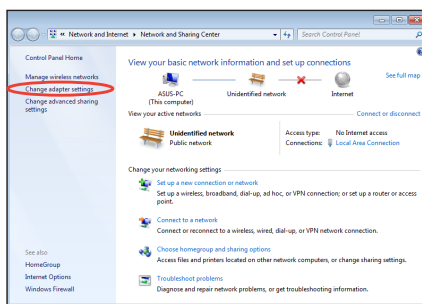
Para estabelecer uma ligação de rede com fios, siga as instruções abaixo:

## Utilizar um IP estático/ Ligação de rede PPPoE:

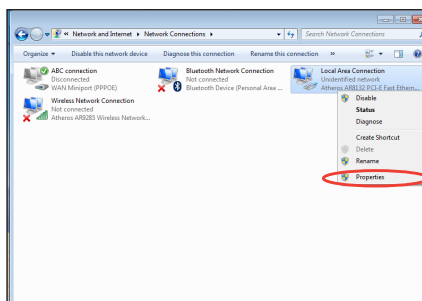
1. Clique no ícone de rede com um triângulo de aviso amarelo na Área de notificação do Windows® e seleccione **Open Network and Sharing Center (Abrir Centro de Rede e Partilha)**.



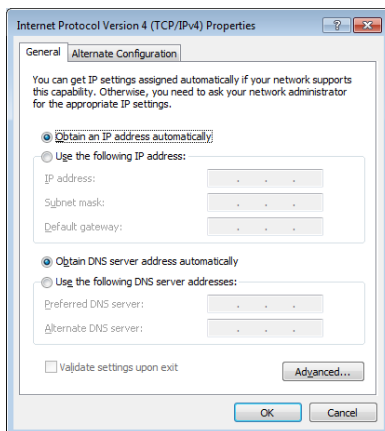
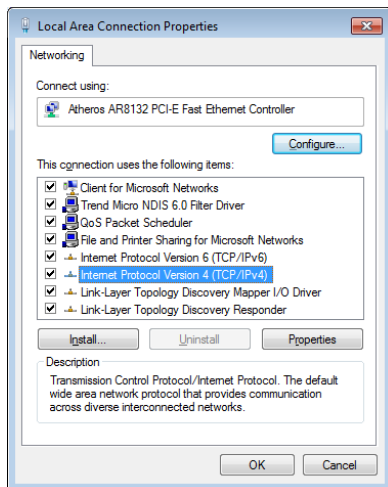
2. Clique em **Change adapter settings (Alterar definições da placa)** no painel azul da esquerda.



3. Clique com o botão direito do rato em **Ligação de área local** e seleccione **Propriedades**.

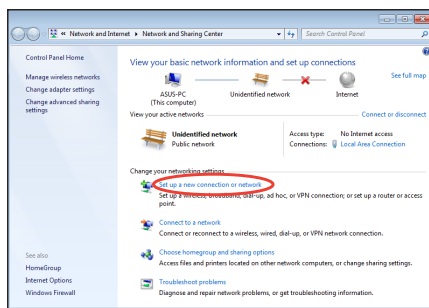


4. Clique em **(TCP/IP) Protocolo Internet** e clique em **Propriedades**.
5. Clique em **Obter endereço IP automaticamente** e clique em **OK**.

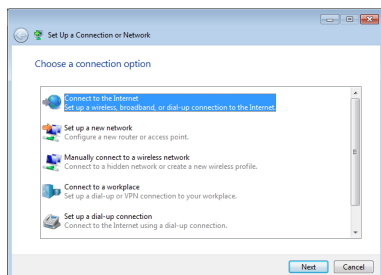


**(Continue com os seguintes passos se utilizar uma ligação de rede PPPoE)**

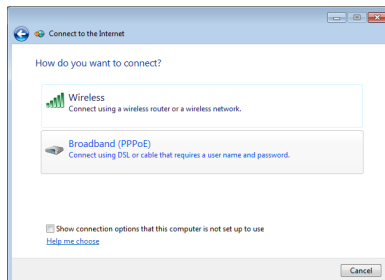
6. Volte ao **Network and Sharing Center (Centro de Rede e Partilha)** e depois clique em **Set up a new connection or network (Configurar uma nova ligação ou rede)**.



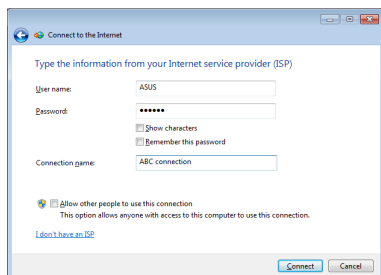
7. Selecione **Ligar à Internet** e clique em **Seguinte**.



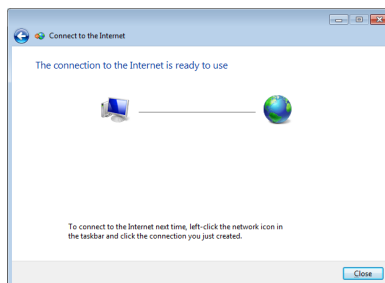
8. Selecione **Banda larga (PPPoE)** e clique em **Seguinte**.



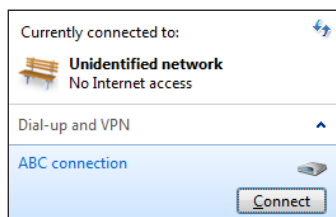
9. Introduza o Nome de utilizador, a Palavra-passe e o Nome da ligação. Clique em **Connect (Ligar)**.



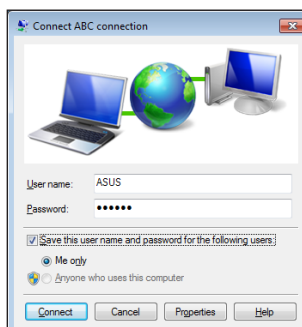
10. Clique em **Close (Fechar)** para concluir a configuração.



11. Clique no ícone de rede na barra de tarefas e clique na ligação que acabou de criar.

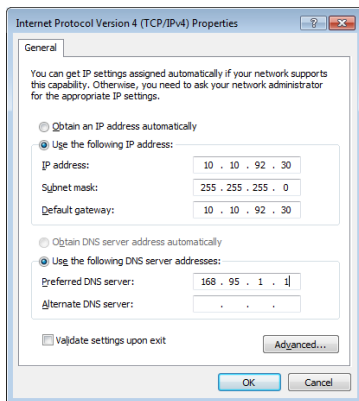


12. Introduza o seu nome de utilizador e palavra-passe. Clique em **Ligar** para ligar à Internet.



## Utilizar um IP estático

1. Repita os passos de 1 a 4 de Utilizar um IP dinâmico para iniciar a configuração de rede com IP estático.
2. Clique em **Use the following IP address (Utilizar o seguinte endereço IP)**.
3. Introduza o endereço IP, a Máscara de Sub-rede e o Gateway do seu fornecedor de serviços.
4. Se necessário, introduza o endereço de Servidor DNS preferido e o endereço alternativo.
5. Depois de introduzir todos os valores, clique em OK para criar a ligação de rede.



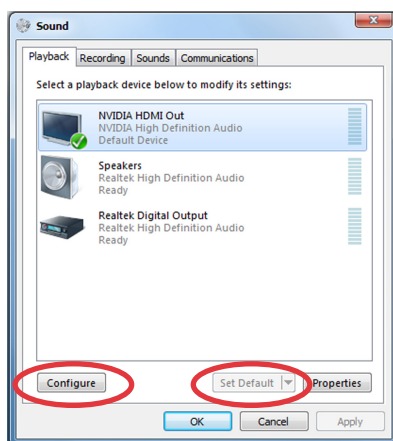
# Configuração da saída de áudio através de um dispositivo HDMI

Se utilizar a sua TV com um conector HDMI como dispositivo de saída áudio, conecte-o ao PC Home Theater e siga os passos abaixo para configurar as definições de áudio:

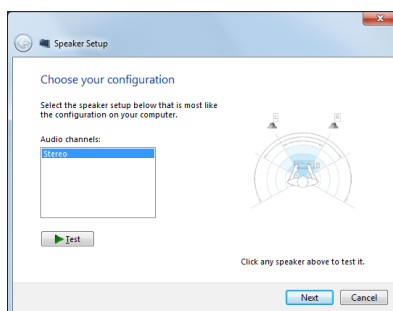
1. Clique com o botão direito do rato no ícone do **Volume Mixer (Misturador de Volume)** na área de notificação do Windows® e clique em **Playback devices (Dispositivos de reprodução)**.



2. No separador Reprodução, seleccione **Digital Audio (Áudio Digital) (HDMI)** e clique em **Set Default (Predefinir)**.
3. Clique em **Configure (Configurar)** para exibir a janela de Configuração de Altifalantes.

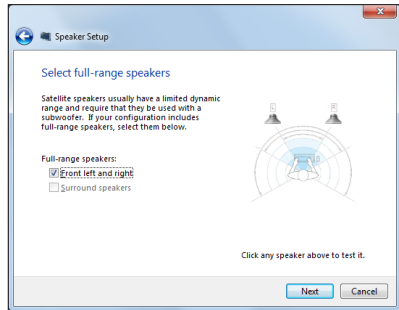


4. Seleccione **Stereo (Estéreo)** e clique em **Next (Seguinte)**.





5. Marque a caixa **Front left and right (Frente esquerdo e direito)**, e clique em **Next (Seguinte)**.
6. Clique em **Finish (Concluir)** para sair da configuração de altifalantes.



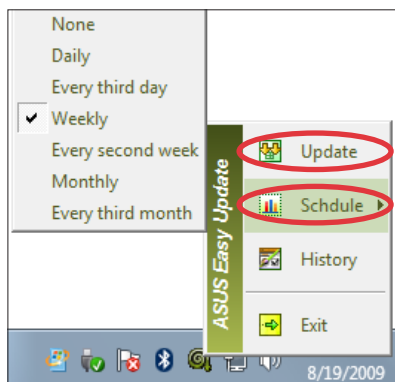
# ASUS Easy Update

O ASUS Easy Update é uma ferramenta de software que detecta e transfere automaticamente o BIOS, os controladores, e as aplicações mais recentes para o seu Eee Box PC.

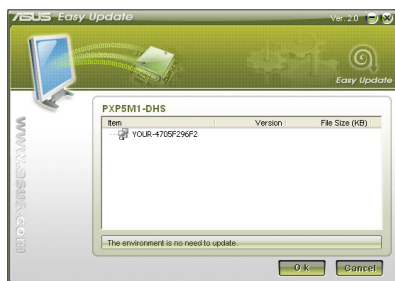
1. Na área de notificação do Windows®, clique com o botão direito do rato no ícone **ASUS Easy Update**.



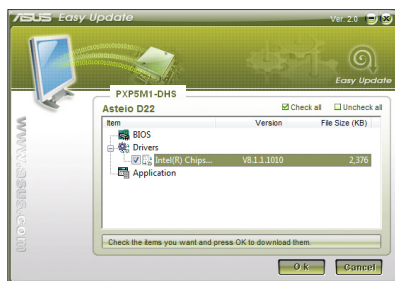
2. Seleccione a opção **Schedule (Agendar)** para definir a frequência com que pretende actualizar o sistema.
3. Seleccione a opção **Update (Actualizar)** para activar a função de actualização.



4. Clique em **OK** para ver os itens que pode transferir.



5. Assinale os itens que pretende transferir e clique em **OK**.





# Recuperação do seu sistema

## Utilizar a Partição de Recuperação

A partição de recuperação inclui uma imagem do sistema operativo, dos controladores e dos utilitários instalados originalmente no seu PC. A partição de recuperação constitui uma solução completa de recuperação que lhe permite restaurar o estado de funcionamento original do sistema operativo do PC desde que a sua unidade de disco rígido esteja em boas condições de funcionamento. Antes de utilizar a partição de recuperação, copie os seus ficheiros de dados (como, por exemplo, os ficheiros PST do Outlook) para um dispositivo USB ou para uma unidade de rede e tome nota de quaisquer definições de configuração personalizadas (como, por exemplo, as definições de rede).



NÃO elimine a partição com o nome "RECOVERY". A partição de recuperação é criada na fábrica e não pode ser reposta pelo utilizador caso seja eliminada. Leve o seu PC a um centro de assistência autorizado da ASUS se tiver quaisquer problemas com o processo de recuperação.



Desactive o Boot Booster na configuração do BIOS antes de efectuar a recuperação do sistema a partir da partição oculta. Consulte a secção referente ao Boot Booster para obter mais detalhes.

## Recuperar o SO para a partição predefinida (Recuperação com a tecla F9)

1. Desactive o Boot Booster na configuração do BIOS.
2. Prima [F9] durante o arranque.
3. Seleccione **Windows setup [EMS Enabled] (EMS activado)** quando esse item aparecer e prima [Enter].
4. Seleccione o idioma e clique em **Next (Seguinte)**.
5. Seleccione **Recover the OS to the Default Partition (Recuperar o SO para a partição predefinida)** e clique em **Next (Seguinte)**.
6. Será exibida a partição predefinida. Clique em **Next (Seguinte)**.
7. Os dados armazenados na partição predefinida serão eliminados. Clique em **Recover (Recuperar)** para iniciar a recuperação do sistema.



Irá perder todos os seus dados armazenados na partição seleccionada. Efectue antecipadamente a cópia de segurança dos seus dados importantes.

- Quando a recuperação estiver concluída, clique em **Reboot (Reiniciar)** para reiniciar o sistema.

## **Cópia de segurança dos dados de ambiente predefinido para uma unidade USB (Cópia de segurança com a tecla F9)**

- Repita os passos 1 a 4 da secção anterior.
- Selecione **Backup the Factory Environment to a USB Drive (Cópia de segurança do ambiente predefinido para uma unidade USB)** e clique em **Next (Seguinte)**.
- Ligue um dispositivo de armazenamento USB ao seu PC e inicie a cópia de segurança do ambiente predefinido.



O espaço de armazenamento do dispositivo USB deverá ser superior a 15GB. O espaço real poderá variar de acordo com o modelo do PC.

- Selecione o dispositivo de armazenamento USB desejado, se existir mais do que um dispositivo de armazenamento USB ligado ao seu EeeTop PC/EeeBox PC e clique em **Next (Seguinte)**.



Caso já exista uma partição com o espaço adequado no dispositivo de armazenamento USB (por exemplo, uma partição que foi utilizada como partição de cópia de segurança), o sistema mostrará automaticamente essa partição e irá reutilizá-la para cópia de segurança.

- De acordo com as diferentes situações indicadas no passo anterior, os dados do dispositivo de armazenamento USB ou da partição seleccionada serão eliminados. Clique em **Backup (Efectuar cópia de segurança)** para iniciar a cópia de segurança.



Irá perder todos os seus dados guardados no dispositivo de armazenamento USB ou na partição seleccionada. Efectue antecipadamente a cópia de segurança dos seus dados importantes.

- Quando a cópia de segurança do ambiente predefinido estiver concluída, clique em **Reboot (Reiniciar)** para reiniciar o sistema.

## Utilizar o dispositivo de armazenamento USB (Recuperação por USB)

Caso a Partição de Recuperação esteja danificada, utilize o dispositivo de armazenamento USB para restaurar o sistema para a partição predefinida ou os dados de ambiente predefinido para todo o disco rígido.

1. Desactive o Boot Booster na configuração do BIOS.
2. Ligue o dispositivo de armazenamento USB para o qual efectuou a cópia de segurança dos dados de ambiente predefinido.
3. Prima <ESC> no EeeTop PC ou <F8> no EeeBox PC durante o arranque para exibir o ecrã **Please select boot device (Selecione o dispositivo de arranque)**. Seleccione USB: XXXXXX para arrancar a partir do dispositivo de armazenamento USB.
4. Seleccione o idioma e clique em **Next (Seguinte)**.
5. Seleccione **Restore (Restaurar)** e clique em **Next (Seguinte)**.
6. Seleccione uma tarefa e clique em **Next (Seguinte)**. Opções de tarefas:
  - **Restore the OS to the Default Partition only (Restaurar o SO apenas para a partição predefinida)**  
 Seleccione esta opção se deseja apenas restaurar o SO para a partição predefinida. Esta opção elimina todos os dados da partição de sistema "C" e mantém a partição "D" inalterada.  
 Depois de clicar em **Next (Seguinte)**, será exibida a partição predefinida. Clique novamente em **Next (Seguinte)**.
  - **Restore the Whole Hard Disk (Restaurar todo o disco rígido)**  
 Seleccione esta opção se deseja restaurar o seu EeeTop PC/ EeeBox PC para o estado predefinido. Esta opção elimina todos os dados do seu disco rígido e cria uma nova partição de sistema como unidade "C", uma partição de vazia como unidade "D" e uma Partição de Recuperação.
7. Os dados da partição predefinida ou de todo o disco rígido serão eliminados de acordo com a opção seleccionada no passo anterior. Clique em **Restore (Restaurar)** para iniciar a tarefa.
8. Quando o restauro estiver concluído, clique em **Reboot (Reiniciar)** para reiniciar o sistema.

# EC Declaration of Conformity



We, the undersigned,

Manufacturer:	ASUSTek COMPUTER INC.
Address, City:	No. 150, LI-TE RD., PEITOU, TAIPEI 112, TAIWAN R.O.C.
Country:	TAIWAN
Authorized representative in Europe:	ASUS COMPUTER GmbH
Address, City:	HARKORT STR. 21-23, 40880 RATINGEN
Country:	GERMANY

declare the following apparatus:

Product name :	EeeBox PC
Model name :	EeeBox EB1021, EB1020

conform with the essential requirements of the following directives:

## 2004/108/EC-EMC Directive

<input checked="" type="checkbox"/> EN 55022:2006+A1:2007	<input checked="" type="checkbox"/> EN 55024:1998+A1:2001+A2:2003
<input checked="" type="checkbox"/> EN 61000-3-2:2006	<input checked="" type="checkbox"/> EN 61000-3-3:2008
<input type="checkbox"/> EN 55013:2001+A1:2003+A2:2006	<input type="checkbox"/> EN 55020:2007

## 1999/5/EC-R &TTE Directive

<input type="checkbox"/> EN 300 328 V1.7.1(2006-05)	<input checked="" type="checkbox"/> EN 301 489-1 V1.8.1(2008-04)
<input type="checkbox"/> EN 300 440-1 V1.4.1(2008-05)	<input type="checkbox"/> EN 301 489-3 V1.4.1(2002-08)
<input type="checkbox"/> EN 300 440-2 V1.2.1(2008-03)	<input type="checkbox"/> EN 301 489-4 V1.3.1(2002-08)
<input type="checkbox"/> EN 301 511 V9.0.2(2003-03)	<input type="checkbox"/> EN 301 489-7 V1.3.1(2005-11)
<input type="checkbox"/> EN 301 908-1 V3.2.1(2007-05)	<input type="checkbox"/> EN 301 489-9 V1.4.1(2007-11)
<input type="checkbox"/> EN 301 908-2 V3.2.1(2007-05)	<input checked="" type="checkbox"/> EN 301 489-17 V1.3.2(2008-04)
<input type="checkbox"/> EN 301 893 V1.4.1(2005-03)	<input type="checkbox"/> EN 301 489-24 V1.4.1(2007-09)
<input type="checkbox"/> EN 50360:2001	<input type="checkbox"/> EN 302 326-2 V1.2.2(2007-06)
<input type="checkbox"/> EN 50371:2002	<input type="checkbox"/> EN 302 326-3 V1.3.1(2007-09)
<input type="checkbox"/> EN 62311:2008	<input type="checkbox"/> EN 301 357-2 V1.3.1(2006-05)
<input type="checkbox"/> EN 50385:2002	

## 2006/95/EC-LVD Directive

<input type="checkbox"/> EN 60950-1:2001+A11:2004	<input type="checkbox"/> EN 60065:2002+A1:2006
<input type="checkbox"/> EN 60950-1:2006	<input checked="" type="checkbox"/> EN 60950-1:2006+A11:2009

## 2009/125/EC-ErP Directive

Regulation (EC) No. 1275/2008	Regulation (EC) No. 278/2009
<input checked="" type="checkbox"/> EN 62301:2005	<input checked="" type="checkbox"/> EN 62301:2005
Regulation (EC) No. 642/2009	
<input type="checkbox"/> EN 62301:2005	

## CE marking



(EC conformity marking)

Position : CEO

Name : Jerry Shen

Year to begin affixing CE marking:2011

Signature : \_\_\_\_\_

# Informação sobre o software

## ASUSTeK COMPUTER INC.

Endereço 11259 15 Li-Te Road, Peitou, Taipei, Taiwan

Telefone +886-2-2894-3447

Fax +886-2-2890-7798

E-mail info@asus.com.tw

Web site www.asus.com.tw

### Assistência técnica

Telefone +86-21-38429911

Assistência online support.asus.com

## ASUS COMPUTER INTERNATIONAL (América)

Endereço 800 Corporate Way, Fremont, CA 94539, USA

Telefone +1-510-739-3777

Fax +1-510-608-4555

Web site usa.asus.com

### Assistência técnica

Telefone +1-888-6783688

Fax da assistência +1-812-284-0883

Assistência online support.asus.com

## ASUS COMPUTER GmbH (Alemanha & Áustria)

Endereço Harkort Str. 21-23, D-40880 Ratingen, Germany

Fax +49-2102-959911

Web site www.asus.de

Fax da assistência www.asus.de/sales

### Assistência técnica

Telefone (Component) +49-1805-010923\*

Fax da assistência +49-2102-9599-11

Assistência online support.asus.com

\* 0,14 EUR/minuto a partir da rede telefónica fixa na Alemanha; 0,42 EUR/minuto a partir de um telemóvel.

<b>Fabricante</b>	ASUSTeK Computer Inc. Tel: +886-2-2894-3447 Morada: No. 150, LI-TE RD., PEITOU, TAIPEI 112, TAIWAN R.O.C
<b>Representante autorizado na Europa</b>	ASUSTeK Computer GmbH Morada: HARKORT STR. 21-23, 40880 RATINGEN, GERMANY