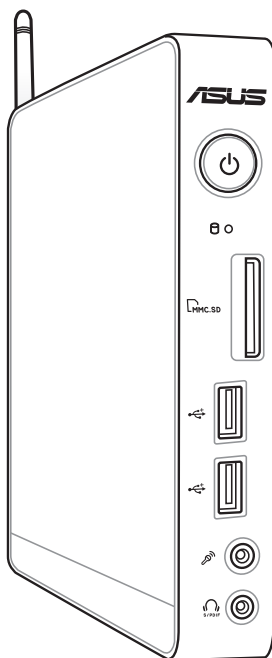


EeeBox

Eee Box PC

Podręcznik użytkownika

Polski



Eee Box Seria B2/EB

PL6386

Pierwszy Wydanie V1
Styczeń 2011

Polski

Copyright © 2011 ASUSTeK COMPUTER INC. Wszelkie prawa zastrzeżone.

Żadnej z części tego podręcznika, włącznie z opisem produktów i oprogramowania, nie można powielać, przenosić, przetwarzać, przechowywać w systemie odzyskiwania danych lub tłumaczyć na inne języki, w jakiegokolwiek formie lub w jakiegokolwiek sposób, za wyjątkiem wykonywania kopii zapasowej dokumentacji otrzymanej od dostawcy, bez wyraźnego, pisemnego pozwolenia ASUSTeK COMPUTER INC. ("ASUS").

Żadnej z części tego podręcznika, włącznie z opisem produktów i oprogramowania, nie można powielać, przenosić, przetwarzać, przechowywać w systemie odzyskiwania danych lub tłumaczyć na inne języki, w jakiegokolwiek formie lub w jakiegokolwiek sposób, za wyjątkiem wykonywania kopii zapasowej dokumentacji otrzymanej od dostawcy, bez wyraźnego, pisemnego pozwolenia producenta.

Produkty i nazwy firm pojawiające się w tym podręczniku mogą, ale nie muszą być zastrzeżonymi znakami towarowymi lub prawami autorskimi ich odpowiednich właścicieli i używane są wyłącznie w celu identyfikacji lub wyjaśnienia z korzyścią dla ich właścicieli i bez naruszania ich praw. Wszystkie znaki towarowe są własnością ich odpowiednich właścicieli.

Spis treści

Spis treści	3
Notices	5
Ostrzeżenie znaku CE.....	9
Bezpieczeństwo.....	10
Uwagi do tego podręcznika.....	13
Witamy	14
Zawartość pakietu	14
Poznanie Eee Box PC	15
Widok z przodu.....	15
Widok z tyłu	17
Widok z góry.....	19
Używanie anteny bezprzewodowej.....	20
Ustawienia pilota zdalnego sterowania (w wybranych modelach)	21
Ustawienie komputera Eee Box.....	22
Instalacja stojaka	22
Podłączenie komputera Eee Box do monitora	23
Konfiguracja komputera Eee Box.....	24
Podłączanie ekranu	24
Podłączanie urządzeń USB	24
Podłączanie do urządzenia sieciowego.....	25
Włączanie systemu.....	26
Obsługa komputera Eee Box	27
Konfiguracja połączenia bezprzewodowego	27
Konfiguracja połączenia przewodowego	28
Konfiguracja wyjścia audio dla urządzeń HDMI	32
ASUS Easy Update	34
TotalMedia Theater 3	35
Odzyskiwanie systemu.....	36
Używanie partycji przywracania	36

Spis treści

Przywracanie systemu operacyjnego na domyślną partycję fabryczną (Przywracanie F9)	36
Wykonywanie kopii zapasowej danych domyślnego środowiska fabrycznego do napędu USB (Kopia zapasowa F9)	37
Używanie urządzenia pamięci masowej USB (Przywracanie z USB).....	38

ASUSTeK COMPUTER INC. (Asia Pacific)	40
---	-----------

Notices

Federal Communications Commission Statement

This device complies with Part 15 of the FCC Rules. Operation is subject to the following two conditions:

- This device may not cause harmful interference, and
- This device must accept any interference received including interference that may cause undesired operation.

This equipment has been tested and found to comply with the limits for a Class B digital device, pursuant to Part 15 of the FCC Rules. These limits are designed to provide reasonable protection against harmful interference in a residential installation. This equipment generates, uses and can radiate radio frequency energy and, if not installed and used in accordance with manufacturer's instructions, may cause harmful interference to radio communications. However, there is no guarantee that interference will not occur in a particular installation. If this equipment does cause harmful interference to radio or television reception, which can be determined by turning the equipment off and on, the user is encouraged to try to correct the interference by one or more of the following measures:

- Reorient or relocate the receiving antenna.
- Increase the separation between the equipment and receiver.
- Connect the equipment to an outlet on a circuit different from that to which the receiver is connected.
- Consult the dealer or an experienced radio/TV technician for help.

CAUTION: Any changes or modifications not expressly approved by the grantee of this device could void the user's authority to operate the equipment.

Ostrzeżenie o ekspozycji RF

To urządzenie musi zostać zainstalowane i może być używane zgodnie z dostarczonymi instrukcjami, a antena(y) używana do tego nadajnika musi zostać zainstalowana w odległości, co najmniej 20 cm od wszystkich osób i nie może być zmieniane miejsce jej lokalizacji lub nie może być używana w połączeniu z inną anteną lub nadajnikiem. Aby zapewnić zgodność z wymaganiami dotyczącymi ekspozycji RF, użytkownicy i instalatorzy muszą posiadać instrukcje instalacji anteny i warunki działania nadajnika.

Deklaracja zgodności (Dyrektywa R&TTE 1999/5/EC)

Następujące elementy zostały zebrane i uznane jako właściwe i wystarczające:

- Istotne wymagania, zgodnie z [Paragraf 3]
- Wymagania dotyczące zabezpieczenia zdrowia i bezpieczeństwa, zgodnie z [Paragraf 3.1a]
- Test bezpieczeństwa elektrycznego, zgodnie z [EN 60950]
- Wymagania dotyczące zabezpieczenia zgodności elektromagnetycznej w [Paragraf 3.1b]
- Test zgodności elektromagnetycznej w [EN 301 489-1] oraz [EN 301]
- Test według [489-17]
- Efektywne stosowanie widma radiowego, zgodnie z [Paragraf 3.2]
- Testy radiowe, według [EN 300 328-2]

Ograniczenie pasma częstotliwości bezprzewodowych we Francji

Niektóre obszary we Francji mają ograniczone pasmo częstotliwości. W najgorszym przypadku, maksymalna, autoryzowana moc wewnątrz pomieszczeń może wynosić:

- 10mW dla całego pasma 2,4 GHz (2400 MHz - 2483,5 MHz)
- 100mW dla częstotliwości pomiędzy 2446,5 MHz i 2483,5 MHz



Kanały 10 do 13 działają w paśmie 2446,6 MHz do 2483,5 MHz.

Dostępnych jest kilka możliwości używania na zewnątrz pomieszczeń: Na terenie prywatnych posiadłości lub na terenie prywatnych posiadłości osób publicznych, używanie podlega wstępnej procedurze autoryzacji przez Ministerstwo Obrony, przy minimalnej autoryzowanej mocy 100mW w paśmie 2446,5 - 2483,5 MHz. Używanie na zewnątrz pomieszczeń w miejscach publicznych nie jest dozwolone.

W wymienionych poniżej departamentach, dla całego pasma 2,4 GHz

- Maksymalna autoryzowana moc wewnątrz pomieszczeń wynosi 100mW
- Maksymalna autoryzowana moc na zewnątrz pomieszczeń wynosi 10mW

W departamentach, w których dozwolone jest używanie pasma 2400 - 2483,5 MHz z EIRP wewnątrz pomieszczeń mniejszym niż 100mW i na zewnątrz mniejszym niż 10mW:

01 Ain	02 Aisne	03 Allier
05 Hautes Alpes	08 Ardennes	09 Ariège
11 Aude	12 Aveyron	16 Charente
24 Dordogne	25 Doubs	26 Drôme
32 Gers	36 Indre	37 Indre et Loire
41 Loir et Cher	45 Loiret	50 Manche
55 Meuse	58 Nièvre	59 Nord
60 Oise	61 Orne	63 Puy du Dôme
64 Pyrénées Atlantique	66 Pyrénées Orientales	
67 Bas Rhin	68 Haut Rhin	70 Haute Saône
71 Saône et Loire	75 Paris	82 Tarn et Garonne
84 Vaucluse	88 Vosges	89 Yonne
90 Territoire de Belfort	94 Val de Marne	

To wymaganie może z czasem ulec zmianie, umożliwiając korzystanie z kart bezprzewodowych sieci LAN na dalszych terenach w obrębie Francji. W celu uzyskania najnowszych informacji należy skontaktować się z ART (www.art-telecom.fr)



Moc transmisji karty WLAN jest niższa niż 100mW, ale wyższa od 10mW.

Canadian Department of Communications Statement

This digital apparatus does not exceed the Class B limits for radio noise emissions from digital apparatus set out in the Radio Interference Regulations of the Canadian Department of Communications.

This class B digital apparatus complies with Canadian ICES-003.

Oświadczenie IC dotyczące ekspozycji promieniowania na terenie Kanady

To urządzenie jest zgodne z limitami IC ekspozycji promieniowania ustanowionymi dla niekontrolowanego środowiska. W celu zachowania zgodności z wymaganiami IC dotyczącymi ekspozycji RF należy unikać bezpośredniego kontaktu z anteną nadawczą podczas transmisji. W celu uzyskania właściwej zgodności ekspozycji RF, użytkownik musi wykonać określone instrukcje.

Działanie podlega następującym dwóm warunkom:

- Urządzenie to nie może powodować zakłóceń i
- Urządzenie to musi przyjmować wszelkie odebrane zakłócenia, z uwzględnieniem zakłóceń, które mogą powodować niepożądane działanie.

Macrovision Corporation Product Notice

This product incorporates copyright protection technology that is protected by method claims of certain U.S. patents and other intellectual property rights owned by Macrovision Corporation and other rights owners. Use of this copyright protection technology must be authorized by Macrovision Corporation, and is intended for home and other limited viewing uses only **unless otherwise authorized by Macrovision Corporation**. Reverse engineering or disassembly is prohibited.

REACH

Zgodnie z rozporządzeniem REACH (Rejestracja, ocena, autoryzacja i ograniczenie środków chemicznych), publikujemy informacje o środkach chemicznych w naszych produktach, na stronie internetowej ASUS REACH pod adresem <http://csr.asus.com/english/REACH.htm>.

Ostrzeżenie znaku CE



Oznakowanie CE dla urządzeń bez obsługi bezprzewodowej sieci LAN/funkcji Bluetooth

Dostarczana wersja tego urządzenia jest zgodna z wymogami dyrektyw dotyczących „Kompatybilności elektromagnetycznej” EEC 2004/108/EC i „Dyrektywą niskonapięciową” 2006/95/EC.



Oznakowanie CE dla urządzeń z obsługą bezprzewodowej sieci LAN/funkcji Bluetooth

Niniejsze urządzenie jest zgodne z wymogami dyrektywy 1999/5/EC Parlamentu Europejskiego i Komisji Europejskiej z 9 marca 1999 r. dotyczącej urządzeń radiowych i telekomunikacyjnych oraz wzajemnego uznawania zgodności.

Kanał operacji bezprzewodowych dla różnych domen

Ameryka Północna 2.412-2.462 GHz Kanał 01 do 11

Japonia 2.412-2.484 GHz Kanał 01 do 14

Europa ETSI 2.412-2.472 GHz Kanał 01 do 13

Bezpieczeństwo

Komputer Eee Box został zaprojektowany i sprawdzony pod względem zgodności z najnowszymi standardami bezpieczeństwa sprzętu informatycznego. Dla zapewnienia bezpieczeństwa, ważne jest jednak, aby przeczytać następujące informacje dotyczące bezpieczeństwa.

Instalacja systemu

- Przed rozpoczęciem obsługi systemu należy przeczytać wszystkie instrukcje dostępne w dokumentacji i postępować zgodnie z nimi.
- Urządzenia nie można używać w pobliżu wody lub źródeł ciepła, np. kaloryferów.
- System należy ustawić na stabilnej powierzchni.
- Otwory w obudowie służą do wentylacji. Nie można ich blokować lub przykrywać. Należy pamiętać, aby wokół systemu zostawić odpowiednią przestrzeń umożliwiającą wentylację. Do otworów wentylacyjnych nie można wkładać żadnych przedmiotów.
- Produkt ten można stosować w miejscach o średniej temperaturze w zakresie 0°C do 35°C.
- Przy używaniu przedłużacza należy sprawdzić, czy prąd znamionowy urządzenia nie przekracza prądu znamionowego przedłużacza.

Ostrożność podczas używania

- Na kablu nie można stawiać jak też kłaść na nim żadnych przedmiotów.
- Systemu nie wolno oblewać wodą lub inną cieczą.
- Po wyłączeniu systemu pobiera on w dalszym ciągu niewielką ilość prądu.
Przed czyszczeniem systemu należy zawsze odłączyć zasilanie, modem i kable sieciowe.
- Po wystąpieniu następujących problemów technicznych należy odłączyć kabel zasilający i skontaktować się z wykwalifikowanym technikiem serwisu lub sprzedawcą.
 - Uszkodzenie kabla zasilającego lub wtyczki.

- Oblanie systemu cieczą.
- Nieprawidłowe funkcjonowanie systemu nawet przy przestrzeganiu instrukcji.
- System uległ uszkodzeniu mechanicznemu.
- Zmieniły się parametry pracy systemu.

Ostrzeżenie dotyczące baterii litowo-jonowej

OSTRZEŻENIE: Nieprawidłowa wymiana baterii grozi eksplozją baterii. Baterię można wymieniać wyłącznie na baterię tego samego lub równoważnego typu zalecanego przez producenta. Zużyte baterie należy usuwać według instrukcji producenta.

OSTRZEŻENIE dotyczące bezpieczeństwa napędu CD-ROM

PRODUKT LASEROWY KLASY 1

NIE ROZBIERAĆ

Gwarancja nie obejmuje produktów, które zostały rozmontowane przez użytkownika



NIE należy wyrzucać Eee Box PC do odpadów miejskich. Konstrukcja tego produktu umożliwia ponowne wykorzystanie jego części i recykling. Obecność na produkcie symbolu przekreślonego kosza na kółkach oznacza, że produkt (urządzenie elektryczne, elektroniczne i bateria pastylkowa zawierająca rtęć) nie powinien być umieszczany razem z odpadami miejskimi. Należy sprawdzić lokalne przepisy dotyczące recyklingu produktu.



NIE należy wyrzucać baterii do odpadów miejskich. Symbol przekreślonego kosza na kółkach oznacza, że bateria nie powinna być umieszczana razem z odpadami miejskimi. Sprawdź informacje dotyczące wymiany baterii w lokalnych technicznych punktach serwisowych.

Etykieta „Eco” przyznawana przez Unię Europejską

Eee Box PC ten został wyróżniony etykietą „EU Flower” przez Unię Europejską, która poświadcza, że niniejszy produkt posiada następujące cechy:

1. Mniejsze zużycie energii podczas użytkowania oraz działania w trybie gotowości.
2. Ograniczone wykorzystanie ciężkich metali toksycznych.
3. Ograniczone wykorzystanie substancji szkodliwych dla środowiska i zdrowia ludzkiego.
4. Ograniczenie wykorzystania naturalnych zasobów poprzez popieranie utylizacji.
5. Wydłużona żywotność produktu dzięki prostym ulepszeniom oraz wydłużonej dostępności części zamiennych.
6. Ograniczenie trwałych odpadów poprzez realizację polityki zwrotnego przyjmowania.

W celu uzyskania szczegółowych informacji na temat etykiety „EU Flower”, należy odwiedzić stronę internetową dla etykiety „Eco” Unii Europejskiej: <http://www.ecolabel.eu>

Zwroty i recykling

Stare komputery, notebooki inne urządzenia elektroniczne zawierają niebezpieczne substancje chemiczne, które mogą być szkodliwe dla środowiska po ich wyrzuceniu ze śmieciami na wysypisko śmieci. Po- przez recykling, metale, plastyki i komponenty znajdujące się w starym komputerze zostaną wydrebnione i ponownie wykorzystane do tworzenia nowych produktów. Pozwala to także na ochronę środowiska przed niekontrolowanym przedostawaniem się do niego szkodliwych chemikaliów.

Firma ASUS współpracuje z dostawcami poddanych recyklin- gowi odpadów z zachowaniem najwyższych standardów ochrony środowiska, zapewniając bezpieczeństwo pracownikom i zgodność z ogólnosiwiatowym prawem w zakresie ochrony środowiska. Nasze zaangażowanie w recykling starych urządzeń przekłada się na różne działania w zakresie ochrony środowiska.

W celu uzyskania dalszych informacji dotyczących recyklingu produk- tów ASUS i kontaktów należy odwiedzić stronę zwrotów i recyklingu GreenASUS, pod adresem (<http://csr.asus.com/english/takeback.htm>).

Uwagi do tego podręcznika

Kilka uwag i ostrzeżeń związanych z wykonaniem pewnych czynności w sposób bezpieczny i prawidłowy. Uwagi te mają różną wagę zgodnie z poniższym opisem:



OSTRZEŻENIE! Ważne informacje, które muszą być przestrzegane dla zapewnienia bezpieczeństwa.



WAŻNE! Znaczące informacje, które muszą być przestrzegane, aby uniknąć uszkodzeń danych, elementów lub osób.



WSKAZÓWKA: Wskazówka dla wykonania zadania.


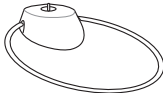


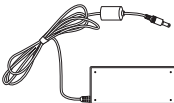



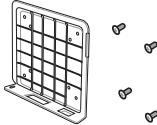
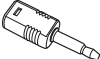


UWAGA: Informacje dotyczące specyficznych sytuacji.

Witamy

Gratulujemy zakupu komputera Eee Box. Na poniższych rysunkach pokazano wszystkie elementy wchodzące w skład opakowania nowego komputera Eee Box. Jeśli dowolny z poniższych elementów jest uszkodzony lub go brakuje, należy skontaktować się ze sprzedawcą.

Zawartość pakietu

		
EeeBox PC	Stojak	Pilot zdalnego sterowania
		
Odbiornik podczerwieni (opcjonalny)	Zasilacz AC	Kabel zasilający
		
Karta gwarancyjna	Instrukcja szybkiego uruchomienia	Wspornik montażowy VESA i zestaw śrub (opcjonalny)
		
Adapter mini-jack - S/PDIF (opcjonalny)		



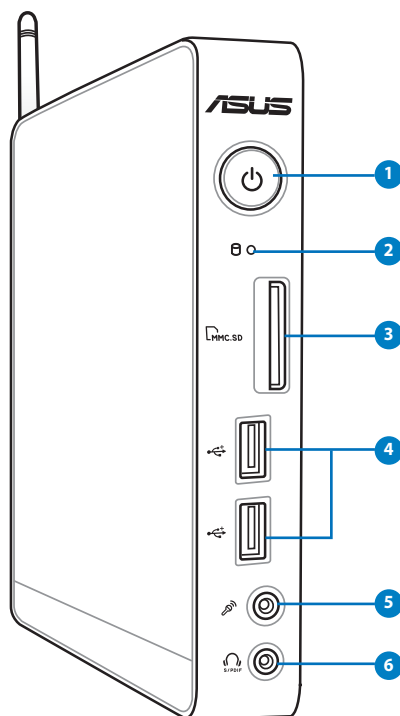
- Rysunki pilota i odbiornika podczerwieni są tylko poglądowe. Rzeczywiste specyfikacje produktów mogą się różnić zależnie od terytorium.
- Jeśli urządzenie lub jego komponenty ulegną awarii lub przy prawidłowym użytkowaniu wystąpi usterka w okresie gwarancji należy dostarczyć kartę gwarancyjną do punktu serwisowego ASUS w celu wymiany uszkodzonych komponentów.

* Te dwa opcjonalne akcesoria są dostępne wyłącznie dla EB1021.

Poznanie Eee Box PC

Widok z przodu

Oznaczenie elementów po tej stronie systemu przedstawiono na poniższym rysunku.



1 Przycisk zasilania

Przełącznik zasilania umożliwia włączanie i wyłączanie systemu.

2 Dioda twardego dysku

Dioda twardego dysku migocze podczas zapisywania lub odczytu danych z twardego dysku.

3 **Gniazdo karty pamięci**

Wbudowany czytnik kart pamięci odczytuje karty MMC/SD/SDHC stosowane w takich urządzeniach, jak kamery cyfrowe, odtwarzacze MP3, telefony komórkowe i PDA.

4 **Port USB**

Port USB (Universal Serial Bus) jest zgodny z takimi urządzeniami USB jak klawiatura, mysz, aparaty i dyski twarde. Złącze USB umożliwia jednoczesną współpracę wielu urządzeń peryferyjnych z jednym komputerem.

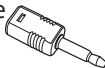
5 **Gniazdo mikrofonu**

Gniazdo mikrofonowe jest wykorzystywane do podłączenia mikrofonu używanego podczas videokonferencji, komentarzy głosowych lub nagrywania sygnału audio.

6

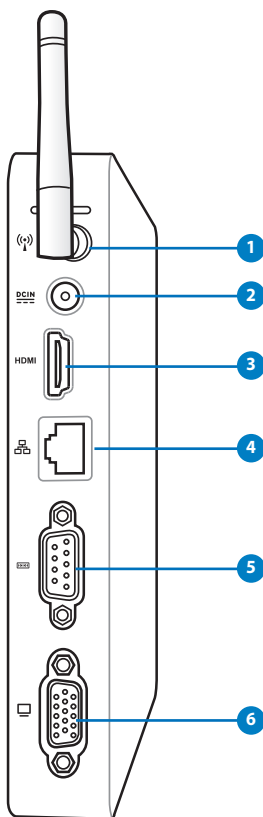


Aby używać funkcji S/PDIF Out, wykonaj podłączenie do wzmacniacza za pomocą opcjonalnego adaptera mini-jack - S/PDIF.



Widok z tyłu

Oznaczenie elementów po tej stronie systemu przedstawiono na poniższym rysunku.



1 Gniazdo anteny bezprzewodowej

Gniazdo służy do podłączenia anteny bezprzewodowej, która poprawia jakość odbieranego sygnału.

2 **Gniazdo zasilania (DC 19V)**

Dostarczony zasilacz przetwarza napięcie AC na DC, które jest dostarczane do komputera, przy użyciu tego gniazda. Aby uniknąć uszkodzenia komputera, należy używać wyłącznie dostarczonego zasilacza.



W czasie używania adapter zasilania może się nagrzewać. Nie należy przykrywać adaptera i należy go trzymać z dala od ciała.

3 **Port HDMI**

HDMI (Wysokiej jakości interfejs multimedialny) obsługuje urządzenie z pełną funkcją HD, takie jak telewizor LCD lub monitor, co umożliwia korzystanie z większego, zewnętrznego wyświetlacza.

4 **Port LAN**

Ośmiopinowy port RJ-45 LAN obsługuje standardowe kable ethernetowe do połączenia z siecią lokalną.

5 **Port szeregowy (port COM)**

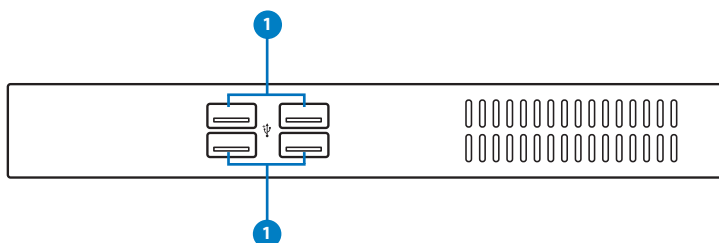
9-pinowy port szeregowy D-sub obsługuje oryginalne urządzenia szeregowy, takie jak szeregowy tablety do rysowania, mysz szeregowy lub szeregowy modem. Urządzenia szeregowy zostały powoli zastąpione przez urządzenia USB.

6 **Wyjście wyświetlacza (Monitor)**

15-pinowy port D-sub monitora obsługuje standardowe urządzenie zgodne z VGA, takie jak monitor lub projektor, aby umożliwić oglądanie obrazu na większym zewnętrznym wyświetlaczu.

Widok z góry

Sprawdź diagram poniżej w celu identyfikacji komponentów na górze systemu.

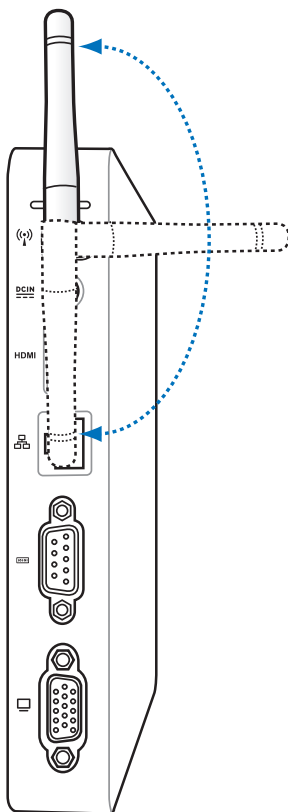


1 Port USB

Port USB (Universal Serial Bus) (Uniwersalna magistrala szeregową) jest zgodny z takimi urządzeniami USB jak klawiatury, myszy, aparaty i dyski twarde. USB umożliwia jednoczesne uruchomienie w pojedynczym komputerze wielu urządzeń, przy wykorzystaniu urządzeń peryferyjnych, działających jako urządzenia pośredniczące lub huby.

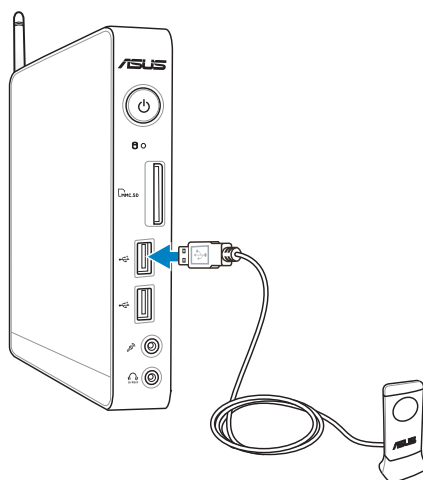
Używanie anteny bezprzewodowej

Antena bezprzewodowa jest podłączona do komputera Eee Box PC w celu poprawienia odbioru sygnału bezprzewodowego. Nie należy obracać anteny bezprzewodowej pod kątem 180°–270°, ponieważ może to spowodować uszkodzenie.



Ustawienia pilota zdalnego sterowania (w wybranych modelach)

1. Podłącz odbiornik podczerwieni do dowolnych portów USB komputera Eee Box PC.
2. Ustaw odbiornik podczerwieni na stabilnej powierzchni.
3. W czasie korzystania z pilota, skieruj pilota zdalnego sterowania w odbiornik.

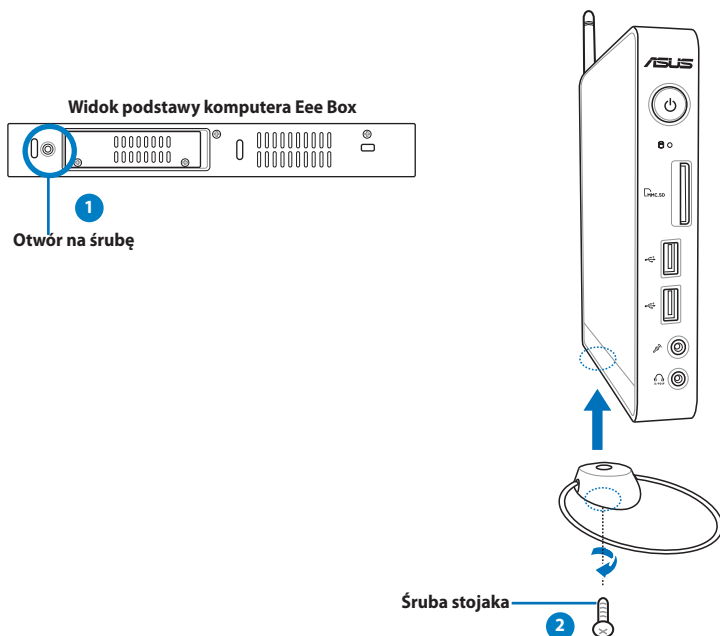


Ustawienie komputera Eee Box

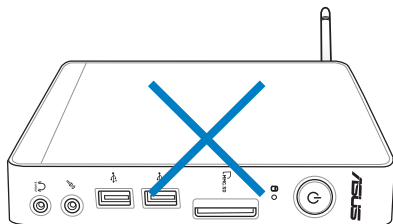
Instalacja stojaka

Ustaw i przymocuj komputer Eee Box do stojaka. W tym celu:

1. Sprawdź, gdzie w podstawie dolnej Eee Boxa znajduje się otwór na śrubę.
2. Dopasuj śrubę na stojaku do otworu na śrubę w komputerze. Następnie przykręć stojak do komputera za pomocą monety.



Nie stawiaj Eee Boxa na biurku bez przymocowanego stojaka.



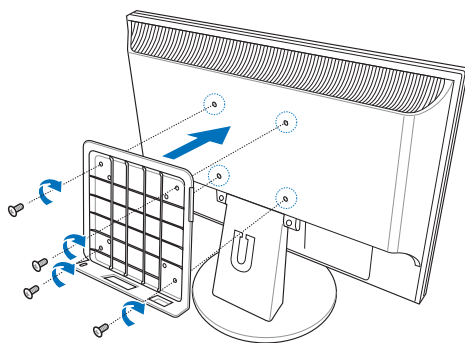
Podłączenie komputera Eee Box do monitora

Komputer Eee Box można podłączyć do tylnej ścianki monitora. W tym celu:

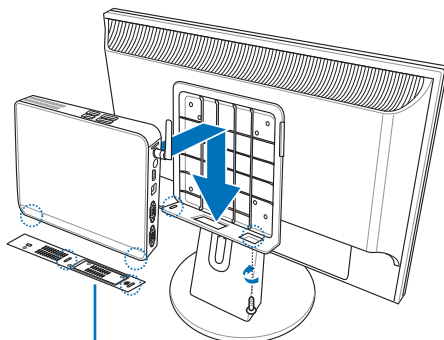
1. Zamocuj zestaw VESA do monitora czterema śrubami (HNM/M4 x 8).



Aby zamontować zestaw montażowy VESA, monitor musi być zgodny ze standardem VESA75 lub VESA100.



2. Umieść komputer Eee Box PC w zestawie VESA, zachowując prawidłowy układ, a następnie przymocuj komputer do uchwyty VESA za pomocą tego samego wkrętu, który jest używany do mocowania stojaka do komputera.



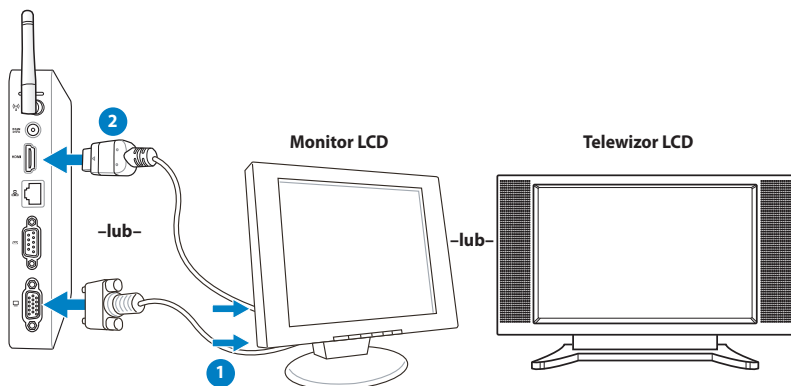
Widok podstawy komputera Eee Box

Konfiguracja komputera Eee Box

Przed rozpoczęciem użytkowania komputera Eee Box, należy podłączyć do niego urządzenia peryferyjne.

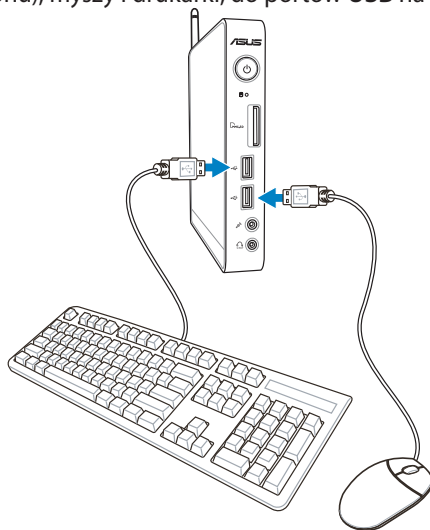
Podłączanie ekranu

Podłącz jeden koniec kabla HDMI/VGA do telewizora LCD lub do monitora LCD **1**, a drugi koniec do portu Wyjście HDMI/Wyjście wyświetlacza (Monitor) na panelu tylnym systemu **2**.



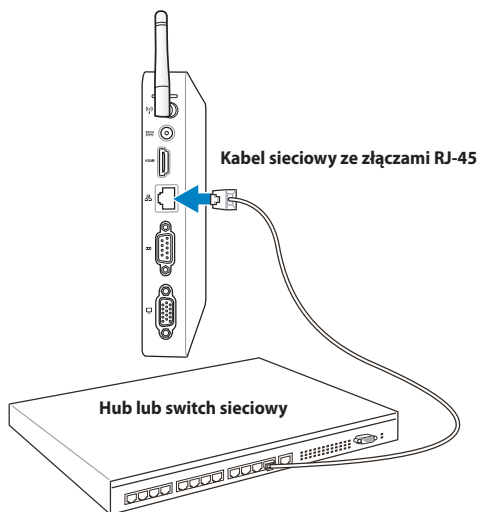
Podłączanie urządzeń USB

Podłącz urządzenia USB, takie jak klawiatury przewodowe/bezprzewodowe (zależnie od regionu), myszy i drukarki, do portów **USB** na panelu tylnym systemu.



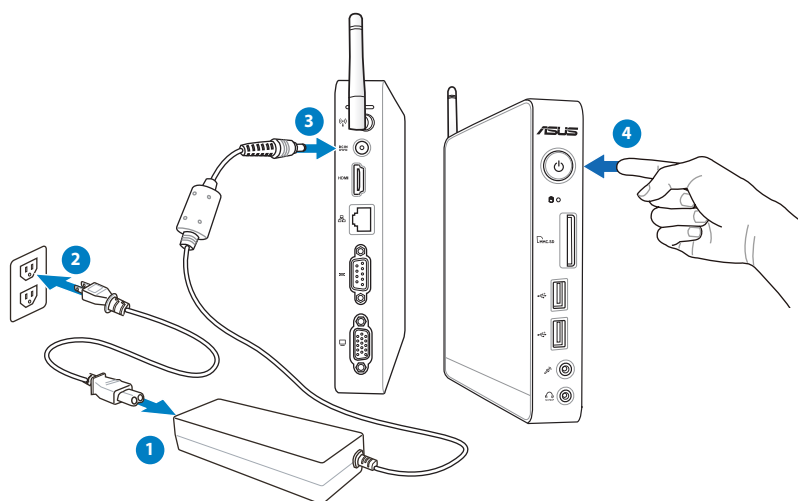
Podłączanie do urządzenia sieciowego

Jedną końcówkę kabla sieciowego podłącz do portu **LAN** umieszczonego na tylnym panelu systemu, drugą końcówkę podłącz do huba lub switcha sieciowego.



Włączanie systemu

Podłącz zasilacz sieciowy do gniazdka DC IN na tylnym panelu systemu, następnie wciśnij **przycisk zasilania** na panelu przednim, w celu włączenia systemu.



- Jeśli komputer Eee Box PC nie jest używany, odłącz adapter zasilania lub wyłącz gniazdo zasilania prądem zmiennym w celu zmniejszenia zużycia energii.
- Wyreguluj ustawienie zarządzania energią w panelu sterowania Windows®. Aby upewnić się, że komputer Eee Box PC jest ustawiony na tryb niskiego zużycia energii i jednocześnie jest w pełni funkcjonalny.



Aby wprowadzić ustawienia BIOS, naciśnij powtarzająco **<F2>** podczas uruchamiania.

Obsługa komputera Eee Box




Wszystkie zrzuty ekranowe zamieszczone w tej części służą wyłącznie jako odniesienie. Rzeczywiste obrazy ekranowe zależą od systemów operacyjnych. Najnowsze informacje można uzyskać na stronie sieci web ASUS, pod adresem www.asus.com.

Konfiguracja połączenia bezprzewodowego


To connect to a wireless network, follow the instructions below:



Ze względów bezpieczeństwa, NIE należy łączyć się z siecią niezabezpieczoną. W przeciwnym razie, informacje nadawane bez szyfrowania, mogą być widoczne dla innych.

1. Kliknij ikonę sieci bezprzewodowej z pomarańczową gwiazdą  w obszarze powiadamiania Windows®.
2. Wybierz na liście punkt dostępowy sieci bezprzewodowej, z którym ma nastąpić połączenie i kliknij **Connect (Połącz)**, aby utworzyć połączenie.



Jeśli nie można znaleźć wymaganego punktu dostępowego, kliknij ikonę **Refresh (Odśwież)**  w górnym, prawym rogu, aby odświeżyć ekran i wyszukać ponownie na liście.




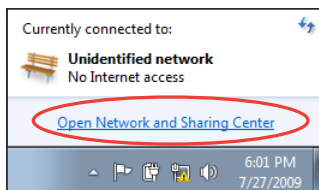
3. Po połączeniu należy wprowadzić hasło.
4. Po nawiązaniu połączenia, zostanie ono pokazane na liście.
5. W obszarze powiadamiania pojawi się ikona sieci bezprzewodowej.

Konfiguracja połączenia przewodowego

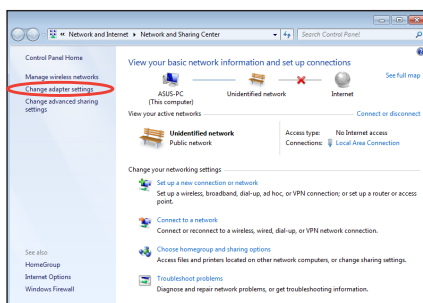
Aby ustawić sieć przewodową, wykonaj instrukcje poniżej:

Używanie statycznego adresu IP / Połączenie sieci PPPoE:

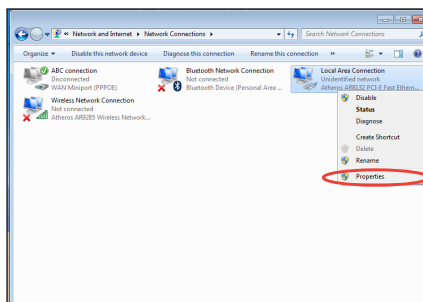
1. Kliknij ikonę sieci ze znakiem żółtego trójkąta  w obszarze powiadamiania Windows® i wybierz **Open Network and Sharing Center** (Otwórz Centrum sieci i udostępniania).



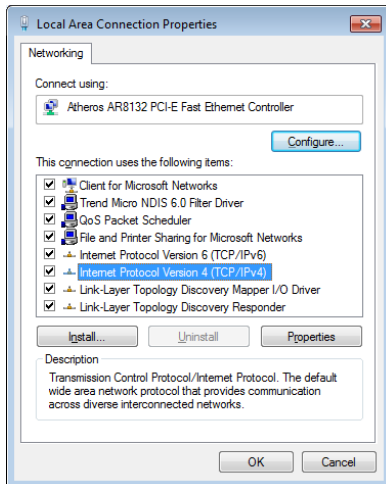
2. Kliknij **Change adapter settings** (Zmień ustawienia adaptera) w niebieskim panelu po lewej.



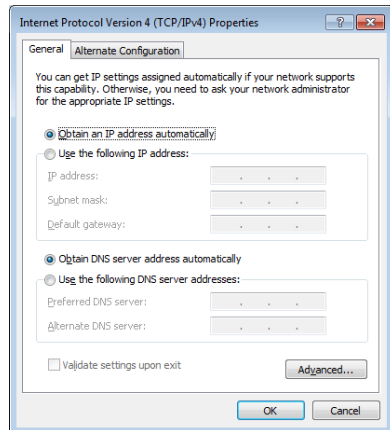
3. Kliknij prawym przyciskiem **Połączenie z siecią lokalną** i wybierz **Właściwości**.



4. Kliknij **Protokół internetowy Wersja 4 (TCP/IPV4)** i kliknij **Właściwości**.

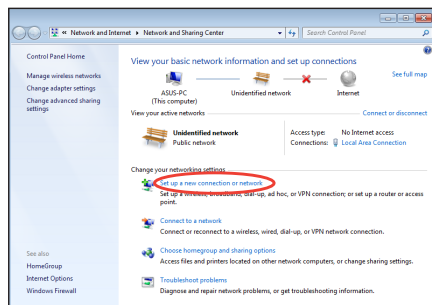


5. Kliknij **Uzyskaj adres IP automatycznie** i kliknij **OK**.

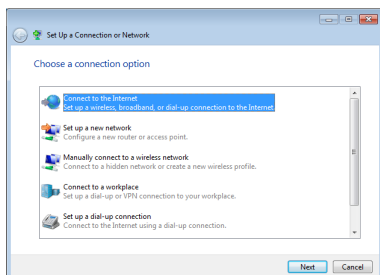


(Jeśli używany jest protokół PPPoE należy podjąć następujące czynności)

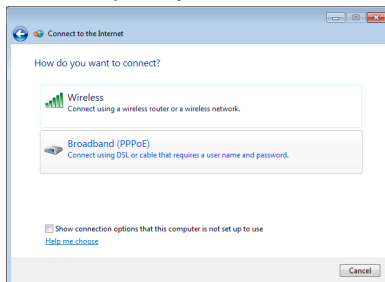
6. Powróć do **Network and Sharing Center (Centrum sieci i udostępniania)**, a następnie kliknij **Set up a new connection or network (Ustaw nowe połączenie lub sieć)**.



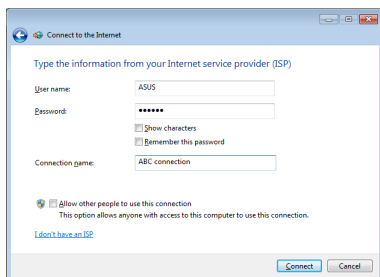
7. Wybierz **Połącz z Internetem** i kliknij **Dalej**.



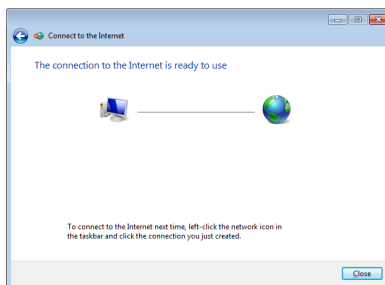
8. Wybierz **Połączenie szerokopasmowe (PPPoE)** i kliknij **Dalej**.



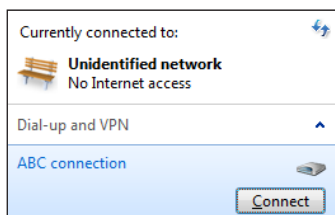
9. Wprowadź Nazwę użytkownika i Hasło oraz Nazwę połączenia. Kliknij **Connect (Połącz)**.



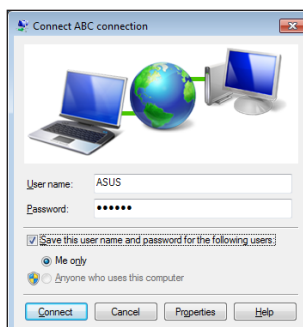
10. Kliknij **Close (Zamknij)**, aby zakończyć konfigurację.



11. Kliknij ikonę sieci na pasku narzędziowym i kliknij utworzone połączenie.

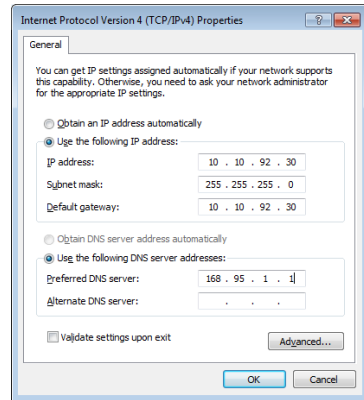


12. Wprowadź Nazwę użytkownika i Hasło. Kliknij **Połącz** w celu połączenia z Internetem.



Używanie statycznego adresu IP:

1. Powtórz czynność 1–4 z części Używanie dynamicznego adresu IP w celu uruchomienia konfiguracji statycznej sieci.
2. Kliknij **Use the following IP address (Używaj następującego adresu IP)**.
3. Wprowadź Adres IP, Maskę podsieci i Bramę uzyskane od dostawcy usługi.
4. Jeśli to wymagane, wprowadź preferowany adres Serwer DNS i adres alternatywny.
5. Po wprowadzeniu wszystkich powiązanych wartości kliknij OK, aby utworzyć połączenie sieciowe.



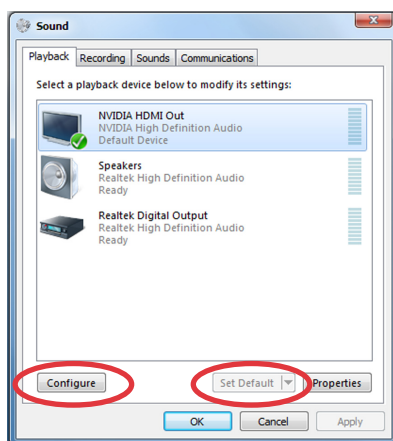
Konfiguracja wyjścia audio dla urządzeń HDMI

Jeśli jako urządzenie wyjścia audio używany jest telewizor ze złączem HDMI, podłącz go do komputera PC pełniącego rolę kina domowego i wykonaj podane poniżej czynności w celu konfiguracji ustawień audio:

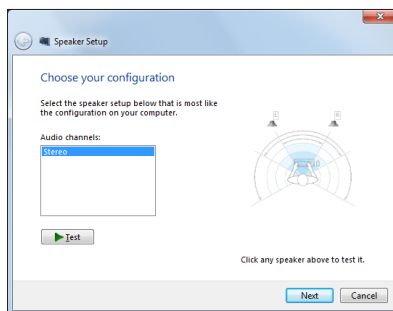
1. Kliknij prawym przyciskiem ikonę **Volume Mixer (Mikser głośności)** w obszarze powiadamiania Windows® i kliknij **Playback devices (Urządzenia odtwarzania)**.



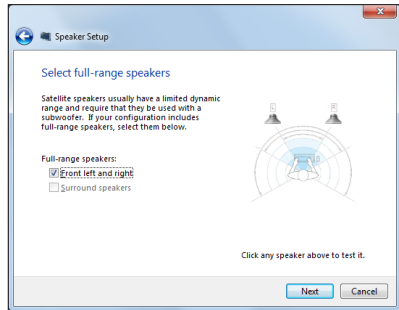
2. W oknie Odtwarzanie, wybierz **Digital Audio (Audio cyfrowe) (HDMI)** i kliknij **Set Default (Ustaw jako domyślne)**.
3. Kliknij **Configure (Konfiguruj)**, po czym pojawi się okno Ustawienia głośnika.



4. Wybierz **Stereo** i kliknij **Next (Dalej)**.



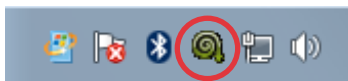
5. Zaznacz okno **Front left and right (Przednie lewe i prawe)**, a następnie kliknij **Next (Dalej)**.
6. Kliknij **Finish (Zakończ)**, aby opuścić ustawienia głośnika.



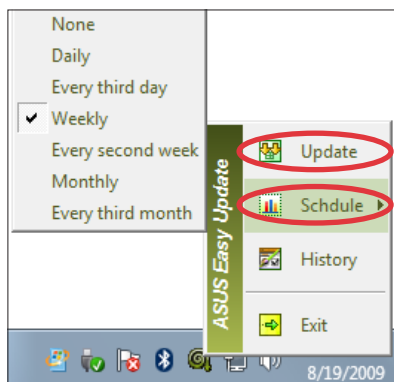
ASUS Easy Update

ASUS Easy Update to program automatycznie wykrywający i pobierający najnowsze wersje BIOS, i aplikacji na komputer Eee Box.

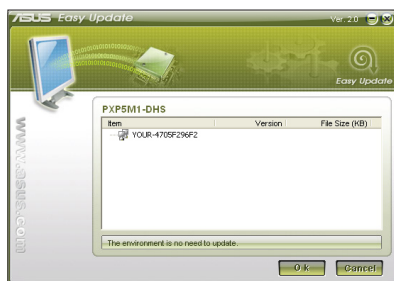
1. Z obszaru powiadamiania Windows* prawym przyciskiem myszy kliknij ikonę **ASUS Easy Update**.



2. Wybierz **Schedule (Harmonogram)**, aby ustawić częstotliwość aktualizacji systemu.
3. Wybierz **Update (Aktualizuj)** w celu uaktywnienia aktualizacji.



4. Kliknij **OK**, aby wyświetlić elementy, które można pobrać.



5. Zaznacz element(y) do pobrania, a następnie kliknij **OK**.



TotalMedia Theater 3

Funkcja TotalMedia Theater 3 umożliwia odtwarzanie dysków DVD. Po włożeniu dysku DVD do napędu optycznego, odtwarzanie nastąpi automatycznie. TotalMedia Theater 3 obsługuje także Youtube DXVA, WMV HD DXVA, plug-in MCE i odtwarzanie plików Wideo.



- Program TotalMedia Theater 3 jest dostępny jedynie w wybranych modelach.
- Wbudowany napęd optyczny i obsługiwany format zależą od modeli.



Odzyskiwanie systemu

Używanie partycji przywracania

Partycja do odzyskiwania zawiera obraz systemu operacyjnego, sterowniki i narzędzia fabrycznie zainstalowane w urządzeniu. Partycja do odzyskiwania, pozwala na szybkie odzyskanie systemu, pod warunkiem nieuszkodzenia napędu dysku twardego. Przed użyciem partycji do odzyskiwania, należy skopiować wszystkie pliki zawierające dane (np. pliki Outlook PST) do urządzenia USB lub do napędu sieciowego i zapamiętać wszelkie niestandardowe ustawienia konfiguracji (takie jak ustawienia sieci).



NIE WOLNO usunąć partycji o nazwie "RECOVERY." Partycja do odzyskiwania została utworzona fabrycznie i nie można jej odzyskać po usunięciu przez użytkownika. W przypadku problemów z procesem odzyskiwania, system należy oddać go do autoryzowanego serwisu firmy ASUS.



Przed wykonaniem odzyskiwania systemu z ukrytej partycji wyłączyć funkcję Boot Booster w ustawieniach BIOS. Szczegółowe informacje znajdują się w punkcie Boot Booster.

Przywracanie systemu operacyjnego na domyślną partycję fabryczną (Przywracanie F9)

1. Wyłącz Boot Booster (Przyspieszanie rozruchu) w ustawieniach BIOS.
2. Naciśnij [F9] podczas rozruchu.
3. Po wyświetleniu tego elementu wybierz **Windows setup (Ustawienia Windows) [Włączone EMS]** i naciśnij [Enter].
4. Wybierz język i kliknij **Next (Dalej)**.
5. Wybierz **Recover the OS to the Default Partition (Przywróć system operacyjny na domyślną partycję)** i kliknij **Next (Dalej)**.
6. Wyświetlona zostanie domyślna partycja fabryczna. Kliknij **Next (Dalej)**.
7. Dane na domyślnej partycji zostaną usunięte. Kliknij **Recover (Przywróć)** w celu uruchomienia przywracania systemu.



Usunięte zostaną wszystkie dane z wybranej partycji. Upewnij się, że została wykonana wcześniej kopia zapasowa ważnych danych.

8. Po pomyślnym zakończeniu przywracania, kliknij **Reboot (Uruchom ponownie)** w celu ponownego uruchomienia systemu.

Wykonywanie kopii zapasowej danych domyślnego środowiska fabrycznego do napędu USB (Kopia zapasowa F9)

1. Powtórz czynności 1 - 4 z poprzedniej części.
2. Wybierz **Backup the Factory Environment to a USB Drive (Kopia zapasowa środowiska fabrycznego do napędu USB)** i kliknij **Next (Dalej)**.
3. Podłącz urządzenie pamięci masowej USB do komputera PC, aby rozpocząć wykonywanie kopii zapasowej domyślnego środowiska fabrycznego.



Wymagana pojemność podłączonego urządzenia pamięci masowej USB, nie powinna przekraczać 15GB. Rzeczywista pojemność zależy od modelu komputera PC.

4. Wybierz wymagane urządzenie pamięci masowej USB, jeśli do komputera EeeTop PC/EeeBox PC podłączone jest więcej niż jedno urządzenie pamięci masowej USB i kliknij **Next (Dalej)**.



Jeśli w wybranym urządzeniu pamięci masowej USB istnieje już partycja o prawidłowej wielkości (na przykład, partycja wykorzystana jako partycja kopii zapasowej), system pokaże tę partycję automatycznie i użyje ją do wykonania kopii zapasowej.

5. W zależności od sytuacji określonych w poprzedniej czynności, usunięte zostaną dane w wybranym urządzeniu pamięci masowej USB lub w wybranej partycji. Kliknij **Backup (Kopia zapasowa)** w celu rozpoczęcia wykonywania kopii zapasowej.



Utracone zostaną wszystkie dane w wybranym urządzeniu pamięci masowej lub w wybranej partycji. Upewnij się, że została wykonana wcześniej kopia zapasowa ważnych danych.

6. Po pomyślnym zakończeniu wykonania kopii zapasowej domyślnego środowiska fabrycznego, kliknij **Reboot (Uruchom ponownie)** w celu ponownego uruchomienia systemu.

Używanie urządzenia pamięci masowej USB

(Przywracanie z USB)

Po uszkodzeniu partycji przywracania w systemie należy użyć urządzenia pamięci masowej USB do przywrócenia systemu do domyślnej partycji fabrycznej lub danych środowiska fabrycznego na cały dysk twardy.

1. Wyłącz Boot Booster (Przyspieszanie rozruchu) w ustawieniach BIOS.
2. Podłącz urządzenie pamięci masowej USB w którym ma zostać zapisana kopia zapasowa danych środowiska fabrycznego.
3. Naciśnij <ESC> dla EeeTop PC lub <F8> dla EeeBox PC podczas uruchamiania, po czym pojawi się ekran **Please select boot device (Wybierz urządzenie rozruchowe)**. Wybierz USB: XXXXXX w celu uruchomienia z podłączonego urządzenia pamięci masowej USB.
4. Wybierz język i kliknij **Next (Dalej)**.
5. Wybierz **Restore (Odtwórz)** i kliknij **Next (Dalej)**.
6. Wybierz zadanie i kliknij **Next (Dalej)**. Opcje zadania:
 - **Restore the OS to the Default Partition only (Odtworzenie systemu operacyjnego wyłącznie na partycji domyślnej)**
Wybierz tę opcję, aby przywrócić system operacyjny na domyślną partycję fabryczną. Ta opcja powoduje usunięcie wszystkich danych na systemowej partycji "C" i zachowuje partycję "D" niezmienną.
Po kliknięciu **Next (Dalej)**, wyświetlona zostanie domyślna partycja fabryczna. Kliknij ponownie **Next (Dalej)**.
 - **Restore the Whole Hard Disk (Odtworzenie całego dysku twardego)**
Wybierz tę opcję, aby przywrócić komputer EeeTop PC/ EeeBox PC do domyślnego stanu fabrycznego. Opcja ta usuwa wszystkie dane z dysku twardego i tworzy nową partycję systemową, jako napęd "C", pustą partycję jako napęd "D" i partycję przywracania.
7. Dane na domyślnej partycji fabrycznej lub na całym dysku twardym zostaną usunięte, w zależności od opcji wybranej w poprzedniej czynności. Kliknij **Restore (Odtwórz)**, aby uruchomić zadanie.
8. Po pomyślnym zakończeniu przywracania, kliknij **Reboot (Uruchom ponownie)** w celu ponownego uruchomienia systemu.

EC Declaration of Conformity



We, the undersigned,

Manufacturer:	ASUSTek COMPUTER INC.
Address, City:	No. 150, LI-TE RD., PEITOU, TAIPEI 112, TAIWAN R.O.C.
Country:	TAIWAN
Authorized representative in Europe:	ASUS COMPUTER GmbH
Address, City:	HARKORT STR. 21-23, 40880 RATINGEN
Country:	GERMANY

declare the following apparatus:

Product name :	EeeBox PC
Model name :	EeeBox EB1021, EB1020

conform with the essential requirements of the following directives:

2004/108/EC-EMC Directive

<input checked="" type="checkbox"/> EN 55022:2006+A1:2007	<input checked="" type="checkbox"/> EN 55024:1998+A1:2001+A2:2003
<input checked="" type="checkbox"/> EN 61000-3-2:2006	<input checked="" type="checkbox"/> EN 61000-3-3:2008
<input type="checkbox"/> EN 55013:2001+A1:2003+A2:2006	<input type="checkbox"/> EN 55020:2007

1999/5/EC-R &TTE Directive

<input type="checkbox"/> EN 300 328 V1.7.1(2006-05)	<input checked="" type="checkbox"/> EN 301 489-1 V1.8.1(2008-04)
<input type="checkbox"/> EN 300 440-1 V1.4.1(2008-05)	<input type="checkbox"/> EN 301 489-3 V1.4.1(2002-08)
<input type="checkbox"/> EN 300 440-2 V1.2.1(2008-03)	<input type="checkbox"/> EN 301 489-4 V1.3.1(2002-08)
<input type="checkbox"/> EN 301 511 V9.0.2(2003-03)	<input type="checkbox"/> EN 301 489-7 V1.3.1(2005-11)
<input type="checkbox"/> EN 301 908-1 V3.2.1(2007-05)	<input type="checkbox"/> EN 301 489-9 V1.4.1(2007-11)
<input type="checkbox"/> EN 301 908-2 V3.2.1(2007-05)	<input checked="" type="checkbox"/> EN 301 489-17 V1.3.2(2008-04)
<input type="checkbox"/> EN 301 893 V1.4.1(2005-03)	<input type="checkbox"/> EN 301 489-24 V1.4.1(2007-09)
<input type="checkbox"/> EN 50360:2001	<input type="checkbox"/> EN 302 326-2 V1.2.2(2007-06)
<input type="checkbox"/> EN 50371:2002	<input type="checkbox"/> EN 302 326-3 V1.3.1(2007-09)
<input type="checkbox"/> EN 62311:2008	<input type="checkbox"/> EN 301 357-2 V1.3.1(2006-05)
<input type="checkbox"/> EN 50385:2002	

2006/95/EC-LVD Directive

<input type="checkbox"/> EN 60950-1:2001+A11:2004	<input type="checkbox"/> EN 60065:2002+A1:2006
<input type="checkbox"/> EN 60950-1:2006	<input checked="" type="checkbox"/> EN 60950-1:2006+A11:2009

2009/125/EC-ErP Directive

Regulation (EC) No. 1275/2008	Regulation (EC) No. 278/2009
<input checked="" type="checkbox"/> EN 62301:2005	<input checked="" type="checkbox"/> EN 62301:2005
Regulation (EC) No. 642/2009	
<input type="checkbox"/> EN 62301:2005	

CE marking



(EC conformity marking)

Position : CEO

Name : Jerry Shen

Year to begin affixing CE marking:2011

Signature : _____

Polski

ASUSTeK COMPUTER INC. (Asia Pacific)

Adres 15 Li-Te Road, Peitou, Taipei, Taiwan
11259
Telefon +886-2-2894-3447
Faks +886-2-2890-7798
E-mail info@asus.com.tw
Strona internetowa www.asus.com.tw

Pomoc techniczna

Telefon +86-21-38429911
Wsparcie online support.asus.com

ASUS COMPUTER INTERNATIONAL (Ameryka)

Adres 800 Corporate Way, Fremont, CA 94539,
USA
Telefon +1-510-739-3777
Faks +1-510-608-4555
Strona internetowa usa.asus.com

Pomoc techniczna

Telefon +1-888-6783688
Fax (wsparcie) +1-812-284-0883
Wsparcie online support.asus.com

ASUS COMPUTER GmbH (Niemcy & Austria)

Adres Harkort Str. 21-23, D-40880 Ratingen,
Germany
Faks +49-2102-959911
Strona internetowa www.asus.de
Kontakt online www.asus.de/sales

Pomoc techniczna

Telefon (Podzespół) +49-1805-010923*
Fax (wsparcie) +49-2102-9599-11
Wsparcie online support.asus.com

* EUR 0,14/min z Niemiec z telefonu stacjonarnego; EUR 0,42/min z telefonu komórkowego.

Producent	ASUSTeK Computer Inc. Tel: +886-2-2894-3447 Adress: No. 150, LI-TE RD., PEITOU, TAIPEI 112, TAIWAN R.O.C
Autoryzowany przedstawiciel w Europie	ASUSTeK Computer GmbH Adress: HARKORT STR. 21-23, 40880 RATINGEN, GERMANY