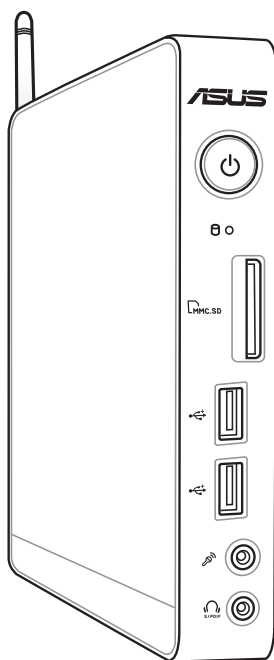


EeeBox

Español

# Eee Box PC

## Manual de usuario



**Serie Eee Box B2/Serie EB**

S6386

Primera edición V1

Febrero de 2011

**Copyright © 2011 ASUSTeK COMPUTER INC. Todos los derechos reservados.**

Ninguna parte de este manual, incluyendo los productos y programas que describe, puede ser reproducida, transmitida, transcrita, almacenada en un sistema de recuperación o traducida a ningún idioma, de ninguna forma y a través de ningún medio, sin permiso expreso por escrito de ASUSTeK COMPUTER, INC. ("ASUS").

Los productos y nombres de empresas mencionados en este manual podrían o no estar registrados como marcas comerciales o tener derechos de copia en propiedad de sus respectivas empresas, y se utilizan en este documento con fines de identificación. Todas las marcas comerciales son propiedad de sus respectivos propietarios.

Se han realizado todos los esfuerzos posibles para asegurar que los contenidos de este manual son correctos y se encuentran actualizados. Sin embargo, no es posible ofrecer garantías con respecto a la precisión de sus contenidos, y el fabricante se reserva el derecho a realizar cambios sin previo aviso.

## Contenidos

Precauciones .....	5
Información de seguridad .....	10
Notas sobre este manual .....	13
<b>Bienvenido .....</b>	<b>14</b>
Contenido del paquete.....	14
<b>Conociendo su Eee Box PC .....</b>	<b>15</b>
Vista frontal .....	15
Vista posterior .....	17
Vista superior.....	19
Uso de la antena inalámbrica .....	20
Instalación del mando a distancia (sólo en algunos modelos).....	21
<b>Emplazando su Eee Box PC .....</b>	<b>22</b>
Instalación del soporte .....	22
Para instalar su Eee Box PC sobre un monitor .....	23
<b>Para configurar su Eee Box PC .....</b>	<b>24</b>
Para conectar un monitor .....	24
Conexión de dispositivos USB.....	24
Conexión a un dispositivo de red .....	25
Encender el sistema .....	26
<b>Utilizando su Eee Box PC.....</b>	<b>27</b>
Configuración de la conexión inalámbrica.....	27
Configurar una conexión por cable .....	28
Configurar una salida de audio a través de un dispositivo HDMI .....	32
ASUS Easy Update .....	34
TotalMedia Theater 3 .....	35
<b>Recuperación del sistema .....</b>	<b>36</b>
Utilizar la partición oculta.....	36
Recuperar el sistema operativo en la partición predeterminada de fábrica (recuperación mediante F9) ..	36

## Contenidos

Hacer una copia de seguridad de los datos de entorno predeterminados de fábrica en una unidad USB (copia de seguridad mediante F9).....	37
Utilizar el dispositivo de almacenamiento USB (restauración mediante USB) .....	38
<b>Información de contacto con ASUS.....</b>	<b>40</b>

## Precauciones

### Normativa de la Comisión Federal de Comunicaciones (FCC)

Este dispositivo satisface los requisitos de la Parte 15 de la Normativa FCC. El funcionamiento se encuentra sujeto a las siguientes dos condiciones:

- Este dispositivo no debe causar interferencias perjudiciales; y
- Este dispositivo debe aceptar cualquier interferencia recibida, incluyendo aquellas que pudieran causar un funcionamiento no deseado.

Este equipo ha sido comprobado y se determinó que cumple con los límites de dispositivo digital Clase B, de acuerdo con la Parte 15 de las Reglas de la Comisión Federal de Comunicaciones (FCC, por sus siglas en inglés). Estos límites se crearon con el fin de proporcionar una protección razonable contra interferencia dañina en una instalación residencial. Este equipo genera, utiliza y puede irradiar energía en radiofrecuencia y, si no se instala y utiliza según sus instrucciones, podría provocar interferencias perjudiciales en comunicaciones de radio. Si este equipo causa interferencias perjudiciales en la recepción de radio o televisión, lo cual podrá determinar encendiendo y apagando el equipo, animamos al usuario a intentar corregir la interferencia llevando a cabo una o más de las siguientes medidas:

- Reorientar o coloque en otro lugar la antena receptora.
- Aumentar la separación entre el equipo y el receptor.
- Conectar el equipo a un enchufe perteneciente a un circuito distinto al que pertenece el enchufe al que está conectado el receptor.
- Consulte con su proveedor o con un técnico experimentado en radio / TV para más información.

**PRECAUCIÓN:** Cualquier cambio o modificación no aprobada expresamente por la parte responsable de la conformidad podría anular la autoridad del usuario para operar el equipo.

### *Advertencia acerca de la exposición a ondas de radiofrecuencia*

Este equipo debe instalarse y utilizarse de acuerdo con las instrucciones suministradas. La antena o antenas utilizadas con este transmisor deben instalarse de modo que mantengan una distancia mínima de separación de 20 cm con cualquier persona y no deben ubicarse junto a otra antena o transmisor ni funcionar en conjunto con dichos componentes. A fin de satisfacer los requisitos de conformidad con los límites de exposición a ondas de radiofrecuencia, deben hacerse llegar las instrucciones de instalación de la antena y las condiciones de funcionamiento del transmisor a usuarios finales e instaladores.

### **Declaración de conformidad (Directiva R&TTE 1999/5/EC)**

Los siguientes puntos se completaron y se consideran relevantes y suficientes:

- Requisitos esenciales según el [Artículo 3]
- Requisitos de protección para la salud y seguridad según el [Artículo 3.1a]
- Comprobación de la seguridad eléctrica según la norma [EN 60950]
- Requisitos de protección para la compatibilidad electromagnética del [Artículo 3.1b]
- Comprobación de la compatibilidad electromagnética de las normas [EN 301 489-1] y [EN 301]
- Comprobación según la norma [489-17]
- Uso eficaz del espectro de radio según el [Artículo 3.2]
- Conjunto de pruebas de radio según la norma [EN 300 328-2]

## Bandas de frecuencia inalámbricas restringidas en Francia

Algunas áreas de Francia tienen una banda de frecuencia restringida. La potencia máxima autorizada para interiores en el peor caso es:

- 10 mW para toda la banda de 2,4 GHz (2400 MHz–2483,5 MHz)
- 100 mW para frecuencias comprendidas entre 2446,5 MHz y 2483,5 MHz



Los canales 10 a 13 (ambos incluidos) funcionan en la banda de 2446,6 MHz a 2483,5 MHz.

Hay pocas posibilidades para el uso en exteriores: en propiedades privadas o en la propiedad privada de personas públicas, el uso está sujeto a un procedimiento de autorización preliminar del Ministerio de defensa, con la potencia máxima autorizada de 100 mW en la banda de 2446,5 a 2483,5 MHz. No se permite el uso en exteriores de propiedades públicas.

En los departamentos mencionados anteriormente, para toda la banda de 2,4 GHz:

- La potencia máxima autorizada en interiores es de 100 mW
- La potencia máxima autorizada en exteriores es de 100 mW

Departamentos en los que el uso de la banda de 2400 a 2483,5 MHz se permite con una potencia EIRP inferior a 100 mW en interiores e inferior a 10 mW en exteriores:

01 Ain	02 Aisne	03 Allier
05 Hautes Alpes	08 Ardennes	09 Ariège
11 Aude	12 Aveyron	16 Charente
24 Dordogne	25 Doubs	26 Drôme
32 Gers	36 Indre	37 Indre et Loire
41 Loir et Cher	45 Loiret	50 Manche
55 Meuse	58 Nièvre	59 Nord
60 Oise	61 Orne	63 Puy du Dôme
64 Pyrénées Atlantique	66 Pyrénées Orientales	
67 Bas Rhin	68 Haut Rhin	
70 Haute Saône	71 Saône et Loire	
75 Paris	82 Tarn et Garonne	
84 Vaucluse	88 Vosges	89 Yonne

Es probable que este requisito cambie en el futuro, permitiendo el uso de la tarjeta LAN inalámbrica en más zonas dentro de Francia. Consulte a la agencia de regulación de telecomunicaciones ART para obtener la información más reciente ([www.art-telecom.fr](http://www.art-telecom.fr)).



La tarjeta WLAN transmite con una potencia inferior a 100 mW, pero superior a 10 mW.

## **Declaración de Compatibilidad de Comunicaciones del Departamento Canadiense**

Este aparato digital no excede los límites de emisiones de ruido de radio de Clase B establecidos para aparatos digitales, según lo definido por la normativa de interferencias de radio del departamento canadiense de comunicaciones.

Este dispositivo digital Clase [B] cumple con la norma canadiense ICES-003.

## **Declaración Canadiense para Exposición a Radiaciones IC**

Este equipamiento cumple con los límites de exposición a radiaciones IC en entornos no controlados. Para mantener la conformidad con estos requerimientos, por favor evite el contacto directo con la antena durante la transmisión. El usuario final debe seguir las instrucciones operativas específicas para satisfacer estos parámetros de conformidad.

Su funcionamiento está sujeto a las dos condiciones siguientes:

- Este dispositivo no debe causar interferencias perjudiciales, y
- Este dispositivo debe ser compatible con cualquier interferencia recibida, incluyendo interferencias que podrían provocar un funcionamiento no deseado.

## **Macrovision Corporation Aviso del Producto**

Este producto incorpora tecnología de protección de los derechos del autor que está protegido por métodos reclamados de ciertas patentes estadounidenses y otros derechos de la propiedad intelectual propiedad de Macrovision Corporation y otros propietarios. El uso de esta tecnología de protección de los derechos del autor debe ser autorizado por Macrovision Corporation, está



hecho sólo para el hogar y otros usos de visión limitada **a menos que de otro modo sea autorizado por Macrovision Corporation.** Ingeniería inversa o desmontaje están prohibidos.

## REACH

En cumplimiento del marco reglamentario REACH (registro, evaluación, autorización y restricción de productos químicos), hemos publicado las sustancias que contienen nuestros productos a través del sitio web ASUS REACH, al que puede acceder a través de la dirección <http://csr.asus.com/english/REACH.htm>.

## Advertencia de la marca CE



### Marca CE para dispositivos sin LAN inalámbrica o Bluetooth

La versión comercializada de este dispositivo cumple los requisitos de las directivas EEC 2004/108/EC "Compatibilidad electromagnética" y 2006/95/EC "Directiva de baja tensión".



### Marca CE para dispositivos con LAN inalámbrica o Bluetooth

Este equipo cumple los requisitos de la directiva 1999/5/EC del Parlamento y la Comisión Europeos de 9 de marzo de 1999 que rige los equipos de radio y telecomunicación y el reconocimiento mutuo de conformidad.

## Canal de uso inalámbrico para diferentes dominios

Norteamérica	2412-2462 GHz	Canal 01 a canal 11
Japón	2412-2484 GHz	Canal 01 a canal 14
ETSI	2412-2472 GHz	Canal 01 a canal 13

## Información de seguridad

Su Eee Box PC ha sido diseñado y probado para cumplir con la normativa de seguridad más reciente en cuanto a equipos de tecnologías de la información. No obstante, para garantizar su seguridad, es importante que lea las siguientes instrucciones de seguridad.

### Configuración del sistema

- Lea y siga todas las instrucciones de la documentación antes de usar el sistema.
- No utilice este producto junto a zonas con agua o fuentes de calor, como por ejemplo radiadores.
- Instale el sistema sobre una superficie estable utilizando el soporte suministrado. Nunca utilice sólo el sistema sin soporte.
- Las aberturas de la carcasa son parte del sistema de ventilación del producto. No las bloquee. Asegúrese de dejar suficiente espacio alrededor del sistema para proporcionarle la ventilación adecuada. Nunca inserte objetos de ningún tipo en las aberturas de ventilación.
- Utilice este producto en entornos con una temperatura ambiente de entre 0 °C y 35 °C.
- Si usa un alargador, asegúrese de que el valor nominal de la corriente de los dispositivos enchufados no supera el de dicho alargador.

### Consideraciones a tener en cuenta durante el uso

- No camine sobre el cable de alimentación ni coloque nada sobre él.
- No derrame agua ni ningún otro líquido sobre el sistema.
- Cuando el sistema está apagado, sigue consumiendo una pequeña cantidad de corriente eléctrica. Desenchufe siempre todas las tomas de corriente, el módem y los cables de red antes de limpiar el sistema.
- Si detecta los siguientes problemas técnicos en el producto, desenchufe el cable de alimentación y póngase en contacto con un técnico profesional o con su proveedor.
  - El cable o el enchufe de alimentación está dañado.

- Se ha derramado líquido dentro del sistema.
- El sistema no funciona correctamente aunque se hayan seguido las instrucciones de funcionamiento.
- El sistema se ha dejado caer o la carcasa está dañada.
- El rendimiento del sistema cambia.

### **Advertencia relacionada con baterías de iones de litio**

**PRECAUCIÓN:** Existe peligro de explosión si la batería se reemplaza de forma incorrecta. Sustitúyalas por otras del mismo tipo o uno equivalente, recomendado por el fabricante. Deseche las baterías usadas de acuerdo con las instrucciones del fabricante.

### **ADVERTENCIA SOBRE PRODUCTOS CON LÁSER**

#### **PRODUCTO LÁSER DE CLASE 1**

### **NO DESMONTAR**

**La garantía no se aplica a productos desmontados por los usuarios**



**NO** tire su Eee Box PC a la basura. Este producto está diseñado para posibilitar la reutilización de piezas y el reciclaje apropiados. Este símbolo del cubo de basura con ruedas tachado indica que el producto (eléctrico, el equipo electrónico y la pila de botón de mercurio) no debe depositarse con el resto de la basura. Consulte el reciclaje de productos a los servicios de asistencia técnica locales.



**NO** tire la batería a la basura. Este símbolo del cubo de basura con ruedas tachado indica que la batería no debe depositarse con el resto de la basura. Consulte la sustitución de la batería a los servicios de asistencia técnica locales.

## Etiqueta ecológica de la Unión Europea



Este equipo portátil ha sido galardonado con la etiqueta EU Flower, lo que significa que este producto tiene las siguientes características:

1. Consumo de energía reducido en los modos de operación y espera
2. Uso limitado de metales pesados tóxicos
3. Uso limitado de sustancias perjudiciales para el medio ambiente y la salud
4. Reducción del uso de recursos naturales fomentando el reciclaje\*
5. Período de vida útil del producto ampliado gracias a actualizaciones sencillas y disponibilidad prolongada de componentes de repuesto
6. Basura sólida reducida gracias a la directiva de retirada de los productos\*

Para obtener más información sobre la etiqueta EU Flower, visite la página principal de la etiqueta ecológica de la Unión Europea en <http://www.ecolabel.eu>.

## Retirada y reciclaje

Los equipos informáticos antiguos, equipos portátiles y otros equipos electrónicos contienen productos químicos peligrosos que podrían ser perjudiciales para el medio ambiente si se eliminan en un vertedero junto con la basura doméstica. Reciclandolos, los metales, plásticos y componentes de los equipos antiguos se dividen y reutilizan para fabricar productos nuevos. Además, el entorno queda protegido ante la liberación de productos químicos perjudiciales.

ASUS trabaja con distintos proveedores de servicios de reciclaje que ofrecen los más altos niveles de protección de nuestro entorno, garantizando la seguridad y cumpliendo con la legislación medioambiental internacional. Nuestro compromiso a la hora de reciclar equipos antiguos surge de nuestro trabajo por proteger el entorno de muchas formas.

Para más información acerca del reciclaje de productos ASUS y la obtención de contactos, visite GreenASUS Takeback y la página de Reciclado (<http://csr.asus.com/english/takeback.htm>).

## Notas sobre este manual

Para asegurarse de que realiza determinadas tareas correctamente, observe los siguientes símbolos de seguridad utilizados a lo largo de este manual.



---

**¡ADVERTENCIA!** Información vital que **MUST (DEBE)** respetar para evitar lesiones personales.

---



---

**¡IMPORTANTE!** Información que **MUST (DEBE)** CONSIDERAR para realizar una tarea.

---



---

**SUGERENCIA:** Sugerencias e información útiles que le ayudarán a realizar una tarea.

---



---

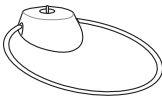

**NOTA:** Información adicional para situaciones especiales.

---

# Bienvenido

Felicidades por la adquisición del Eee Box PC. La siguiente ilustración muestra los contenidos de la caja de su nuevo Eee Box PC. Póngase en contacto con su distribuidor si falta cualquier artículo o se encuentra dañado.

## Contenido del paquete

		
<b>Eee Box PC</b>	<b>Base</b>	<b>Control remoto (opcional)</b>
		
<b>Receptor de infrarrojos (IR) (opcional)</b>	<b>Adaptador de CA</b>	<b>Cable de alimentación</b>
		
<b>Tarjeta de garantía</b>	<b>Guía de inicio rápido</b>	<b>Soporte VESA y paquete con tornillos (opcional)</b>
		
<b>Minijack S/PDIF (opcional)</b>		

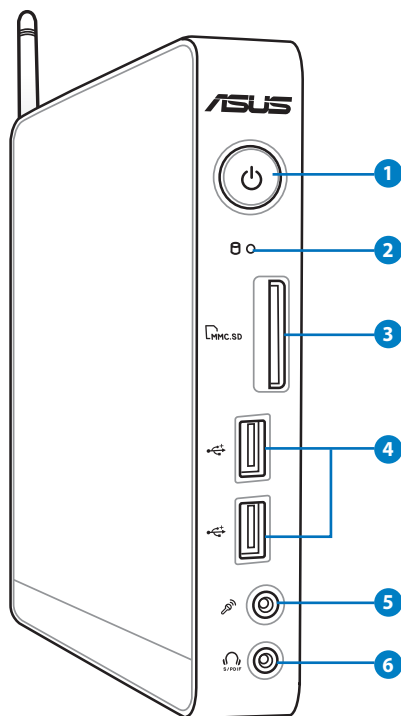


- Las ilustraciones del mando a distancia y el receptor IR deben tomarse únicamente como referencia. Las especificaciones del producto podrían variar en función del país.
  - Si el dispositivo o sus componentes se averían o no funcionan mientras se usan normal y adecuadamente dentro del período de garantía, lleve la tarjeta de garantía al Centro de atención al cliente de ASUS para la sustitución de los componentes defectuosos.
- \* Estos dos accesorios opcionales sólo están disponibles para el modelo EB1021.

# Conociendo su Eee Box PC

## Vista frontal

Consulte la ilustración siguiente para identificar los componentes situados a este lado del sistema.



### 1 Conmutador de alimentación

El interruptor de encendido permite ENCENDER o APAGAR el sistema.

### 2 Disco duro LED

El LED de disco duro parpadea mientras se están leyendo o grabando datos en la unidad de disco duro.

### 3 **Ranura para tarjeta de memoria**

El lector de tarjetas de memoria integrado permite leer tarjetas de tipo MMC / SH / SDHC, como las utilizadas en dispositivos como cámaras digitales, reproductores MP3, teléfonos móviles y PDA.

### 4 **Puerto USB**

El puerto USB (bus serie universal) es compatible con dispositivos USB como teclados, ratones, cámaras y unidades de disco duro. La interfaz USB permite que muchos dispositivos funcionen simultáneamente en un solo equipo, con algunos periféricos comportándose como sitios o concentradores complementarios.

### 5 **Conector de micrófono**

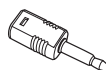
El conector de micrófono está diseñado para enchufar el micrófono usado para conferencias de vídeo, narraciones de voz o grabaciones de audio sencillas.

### 6 **Conector de salida de audio (S/PDIF)**

Conecte un cable de audio minijack de 3,5 mm en este conector para realizar transferencias de audio analógico o digital.



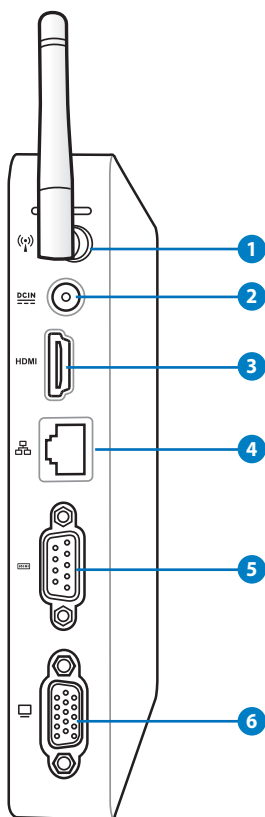
Para utilizar la función de salida S/PDIF, utilice el adaptador minijack / S/PDIF suministrado para conectar su amplificador.





## Vista posterior

Consulte el siguiente diagrama para identificar los componentes de este lado del sistema.



### 1 Conector de antena inalámbrica

Este conector se utiliza para conectar la antena inalámbrica suministrada y mejorar la recepción de la señal inalámbrica.

## 2 **Entrada de alimentación (DC 19V)**

El adaptador de alimentación suministrado convierte la alimentación de CA en alimentación de CC. La alimentación suministrada a través de este conector proporciona energía a su PC. Para no dañar el equipo, use siempre el adaptador de alimentación suministrado.



El adaptador de alimentación podría calentarse mientras se encuentre en uso. No cubra el adaptador y manténgalo alejado del cuerpo.

## 3 **Puerto HDMI**

El puerto de interfaz multimedia de alta definición (HDMI) admite un dispositivo Full-HD como un televisor o monitor LCD a fin de permitir la visualización de contenidos en una pantalla externa más grande.

## 4 **Puerto LAN**

El puerto LAN RJ-45 de ocho contactos admite un cable Ethernet estándar para conectar el dispositivo a una red local.

## 5 **Puerto serie (puerto COM)**

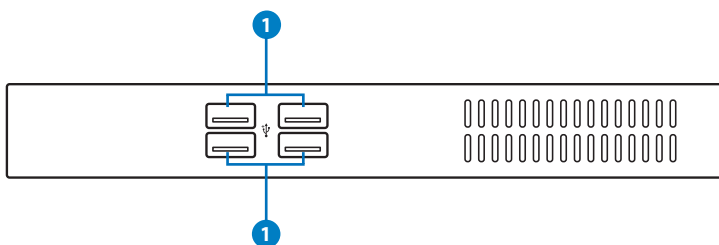
El puerto serie D-Sub de 9 contactos admite dispositivos serie nativos como tabletas de dibujo serie, ratones serie o módems serie. Los dispositivos USB han reemplazado lentamente a los dispositivos serie.

## 6 **Salida de pantalla (monitor)**

El puerto de monitor D-sub de 15 patillas permite conectar un dispositivo estándar compatible con VGA, como un monitor o proyector, a fin de poder visualizar la imagen en una pantalla externa de mayores dimensiones.

## Vista superior

Consulte el diagrama siguiente para conocer los componentes situados en esta sección del sistema.

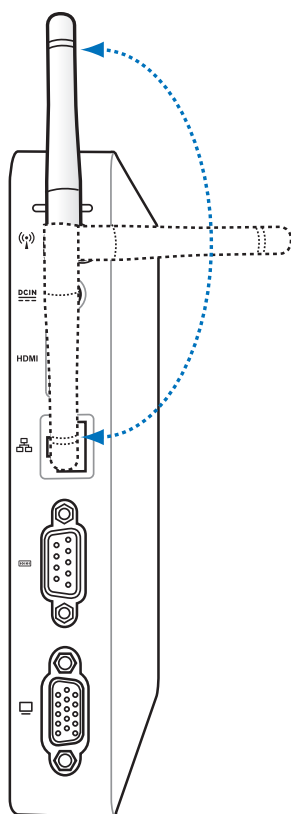


### 1 Puerto USB

El puerto USB (bus serie universal) es compatible con distintos dispositivos USB, como teclados, dispositivos de ratón, cámaras y unidades de disco duro. El puerto USB admite también el funcionamiento simultáneo de multitud de dispositivos en un único equipo a través de determinados periféricos que actúan como puntos de conexión adicionales o concentradores.

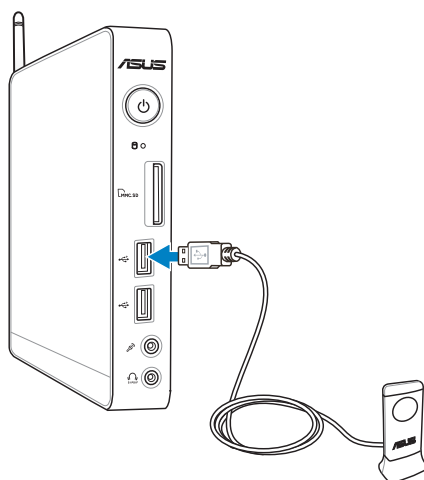
## Uso de la antena inalámbrica

La antena inalámbrica se conecta a su PC Eee Box para mejorar la calidad de recepción de la señal inalámbrica. A fin de evitar dañarla, no gire la antena inalámbrica formando un ángulo de  $180^{\circ}$ – $270^{\circ}$ .



## Instalación del mando a distancia (sólo en algunos modelos)

1. Conecte el receptor de infrarrojos en cualquiera de los puertos USB de Eee Box PC.
2. Coloque el receptor de infrarrojos en una superficie estable.
3. Apunte hacia el receptor cuando use el mando a distancia.

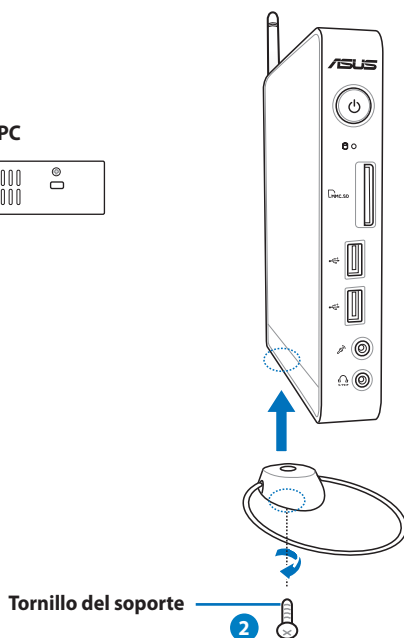
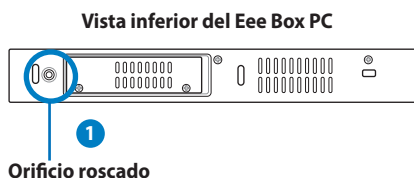


# Emplazando su Eee Box PC

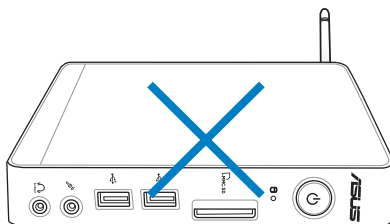
## Instalación del soporte

Coloque su Eee Box PC sobre el soporte suministrado. Para ello:

1. Localice el orificio roscado situado en la parte inferior del Eee Box PC.
2. Alinee el tornillo del soporte con el orificio roscado del PC y fije el soporte al PC utilizando una moneda.



No coloque su Eee Box PC sobre un escritorio sin utilizar el soporte.



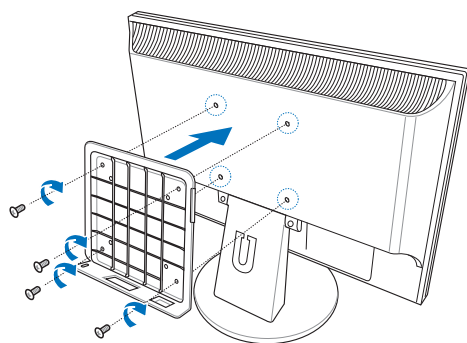
## Para instalar su Eee Box PC sobre un monitor

También puede conectar su Eee Box PC a un monitor. Para ello:

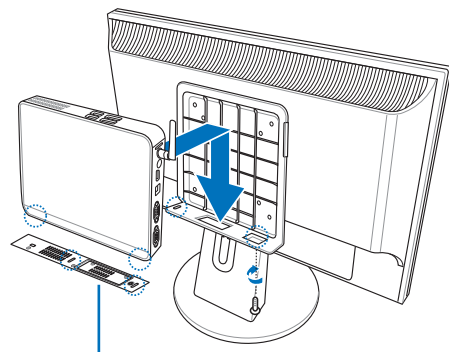
1. Asegure el soporte VESA al monitor con cuatro tornillos (HNM/M4 x 8).



Para sujetar el soporte VESA, el monitor debe cumplir la norma VESA75 o VESA100.



2. Coloque su Eee Box PC en el soporte VESA teniendo en cuenta la alineación correcta y, fije el PC a la montura VESA por medio de unos tornillos similares a los empleados para fijar el soporte al PC.



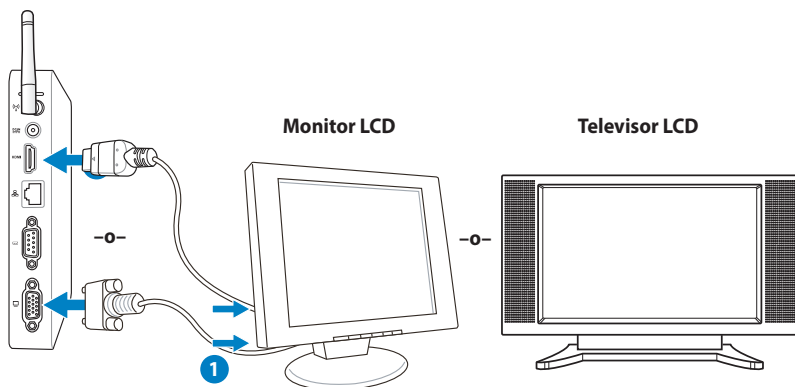
Vista inferior del Eee Box PC

# Para configurar su Eee Box PC

Necesitará conectar sus periféricos antes de utilizar su Eee Box PC.

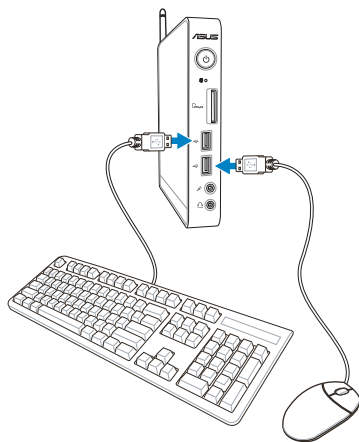
## Para conectar un monitor

Conecte un extremo del cable HDMI / VGA a un televisor LCD o monitor LCD (1) y el otro extremo al puerto **HDMI / Salida de pantalla (monitor)** situado en el panel posterior del sistema (2).



## Conexión de dispositivos USB

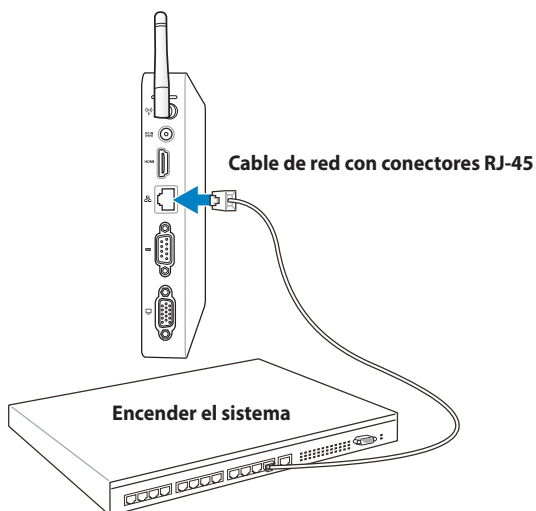
Conecte dispositivos USB como teclados con cable/inalámbricos (varían por zonas), ratones e impresoras a los puertos **USB** que hay en el panel posterior del sistema.





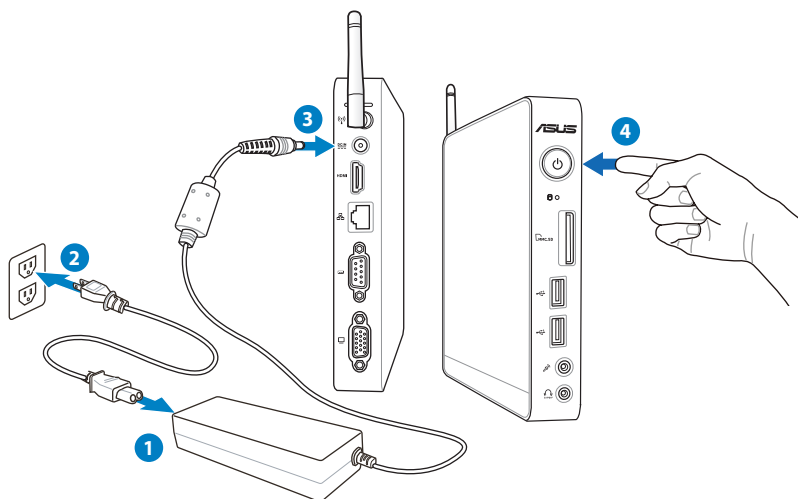
## Conexión a un dispositivo de red

Conecte un extremo del cable de red al puerto **LAN** situado en el panel trasero del sistema, y el otro extremo a un hub o switch.



## Encender el sistema

Conecte el adaptador AC suministrado al conector **DC IN** del panel trasero del sistema, y presione el **power switch (interruptor de encendido)** en el panel delantero para encender el sistema.



- Cuando su Eee Box PC no se esté utilizando, desenchufe el adaptador de alimentación o desconecte la toma de CA para ahorrar energía.
- Ajuste la configuración de ahorro de energía en el Panel de control de Window®. De esta forma se asegurará de que su Eee Box PC está establecido en un modo de consumo de baja energía y funciona perfectamente en todo momento.



Para entrar en la configuración del BIOS, presione **<F2>** repetidamente durante el arranque.

# Utilizando su Eee Box PC




Las capturas de pantalla que aparecen en esta sección deben utilizarse únicamente como referencia. Las pantallas reales podrían variar en función del sistema operativo. Visite el sitio web de ASUS a través de la dirección [www.asus.com](http://www.asus.com) si desea obtener la información más reciente.

## Configuración de la conexión inalámbrica


Para conectarse a una red inalámbrica siga las instrucciones siguientes:




Por motivos de seguridad, NO se conecte a una red no segura. De lo contrario, otras personas pueden ver la información transmitida sin cifrar.

1. Haga clic en el icono de red inalámbrica marcado con una estrella de color naranja  en el área de notificación de Windows®.
2. Seleccione el punto de acceso inalámbrico al que desee conectarse en la lista y haga clic en **Connect (Conectar)** para establecer la conexión.



Si no encuentra el punto de acceso al que desea conectarse, haga clic en el icono **Refresh (Actualizar)** , situado en la esquina superior derecha, para actualizar la lista y buscarlo de nuevo.




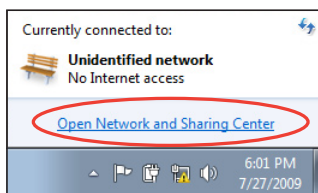
3. Es posible que deba introducir una contraseña durante la conexión.
4. Una vez establecida una conexión, ésta se mostrará en la lista.
5. Aparecerá el icono de red inalámbrica  en el área de notificación.

# Configurar una conexión por cable

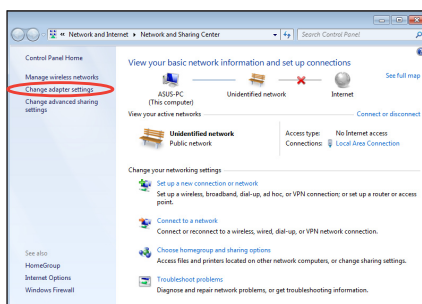
Para establecer una red por cable, siga las instrucciones que se indican a continuación:

## Utilizar una dirección IP dinámica / Conexión de red PPPoE:

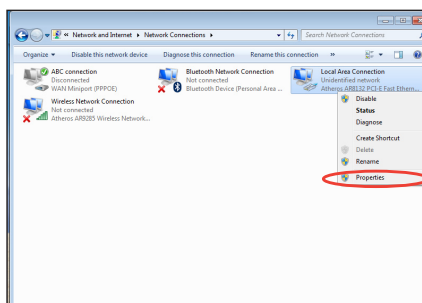
1. Haga clic en el icono de red marcado con un triángulo de advertencia de color amarillo , situado en el área de notificación de Windows®, y seleccione **Open Network and Sharing Center** (Abrir centro de redes y recursos compartidos).



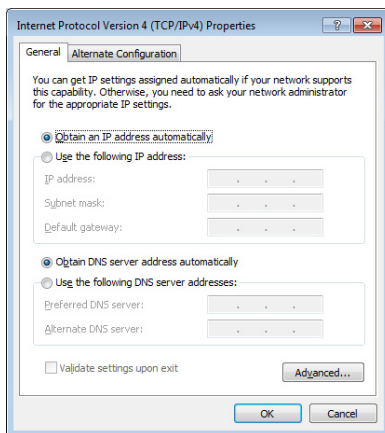
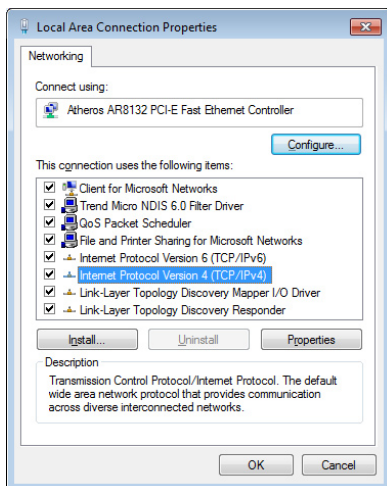
2. Haga clic en **Change adapter settings** (Cambiar configuración del adaptador) en el panel azul de la izquierda.



3. Haga clic con el botón secundario en **Conexión de área local** y seleccione **Propiedades**.

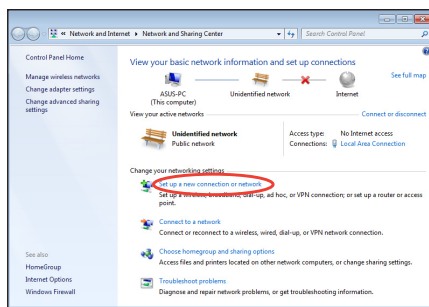


4. Haga clic en **Protocolo Internet Versión 4 (TCP/IPv4)** y, a continuación, haga clic en **Propiedades**.
5. Haga clic en **Obtener una dirección IP automáticamente** y haga clic en **Aceptar**.

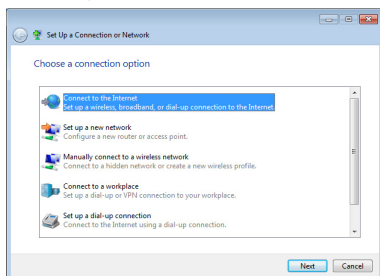


*(Continúe llevando a cabo los pasos siguientes si utiliza PPPoE)*

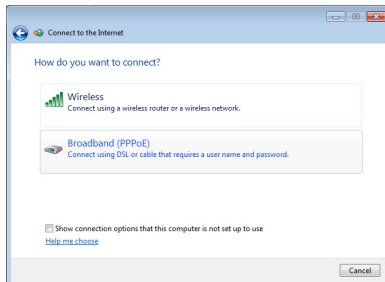
6. Vuelva a la ventana **Network and Sharing Center (Centro de redes y recursos compartidos)** y haga clic en **Set up a new connection or network (Configurar una nueva conexión o red)**.



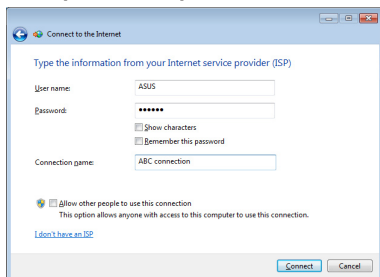
7. Seleccione **Conectarse a Internet** y haga clic en **Siguiente**.



8. Seleccione **Banda ancha (PPPoE)** y haga clic en **Siguiente**.



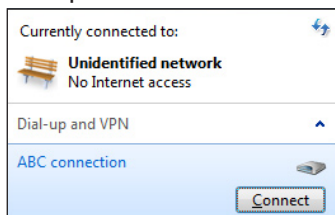
9. Introduzca su Nombre de usuario, su Contraseña y el Nombre de la conexión. Haga clic en **Connect (Conectar)**.



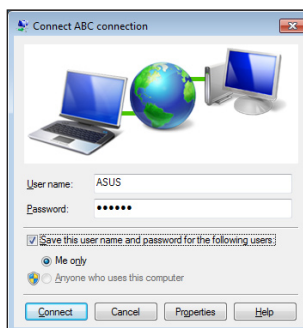
10. Haga clic en **Cerrar (Cerrar)** para finalizar la configuración.



11. Haga clic en el icono de red situado en la barra de tareas y, a continuación, haga clic en la conexión que acaba de crear.

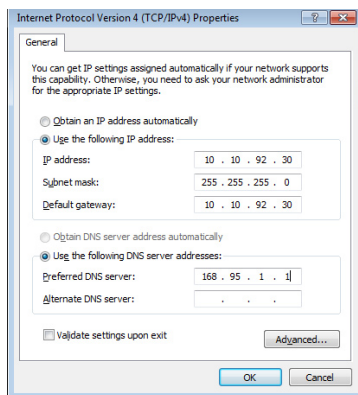


12. Escriba su nombre de usuario y contraseña. Haga clic en **Conectar** para conectarse a Internet.



## Para usar una dirección IP estática:

1. Repita los pasos 1 – 4 de la sección Uso de una dirección IP dinámica para comenzar a configurar una red con direcciones IP estáticas.
2. Haga clic en **Use the following IP address (Usar la siguiente dirección IP)**.
3. Introduzca la Dirección IP, la Máscara de subred y la Puerta de enlace de su proveedor de servicios.
4. Si es necesario, introduzca las direcciones principal y alternativa de su Servidor DNS preferido.
5. Una vez introducidos todos los valores relacionados, haga clic en OK (Aceptar) para crear la conexión de red.



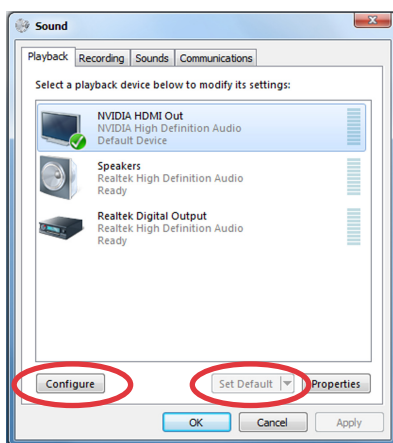
## Configurar una salida de audio a través de un dispositivo HDMI

Mediante el puerto HDMI, puede emplear su televisor como dispositivo de salida de audio, conéctelo al equipo Home Theater PC y siga los pasos que se indican a continuación para definir la configuración de audio:

1. Haga clic con el botón secundario del ratón en el icono de la aplicación **Volume Mixer (Mezclador de volumen)**, situado en el área de notificación de Windows® y, a continuación, haga clic en **Playback devices (Dispositivos de reproducción)**.

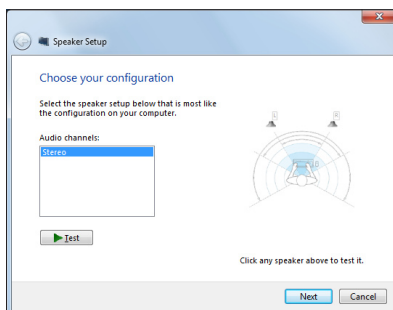


2. En la ventana Playback (Reproducción), seleccione **Digital Audio (HDMI) (Audio digital (HDMI))** y, a continuación, haga clic en **Set Default (Predeterminar)**.



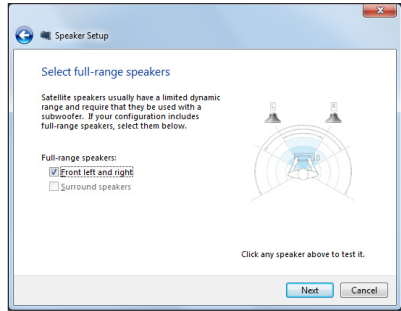
3. Haga clic en **Configure (Configurar)** para abrir la ventana emergente Speaker Setup (Instalación de altavoces).

4. Seleccione **Stereo (Estéreo)** y haga clic en **Next (Siguiente)**.





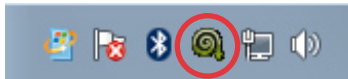
5. Active la opción **Front left and right (Frontal izquierdo y derecho)** y haga clic en **Next (Siguiente)**.
6. Haga clic en **Finish (Finalizar)** para cerrar la ventana Speaker Setup (Instalación de altavoces).



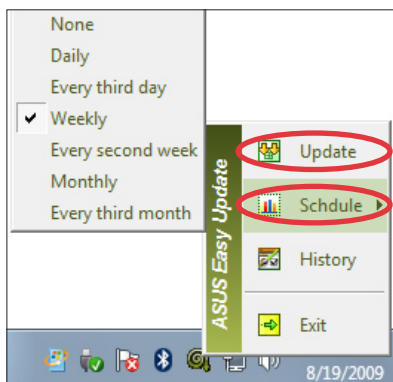
## ASUS Easy Update

ASUS Easy Update es una herramienta que detecta y descarga automáticamente las últimas versiones de BIOS, controladores y aplicaciones para su Eee Box PC.

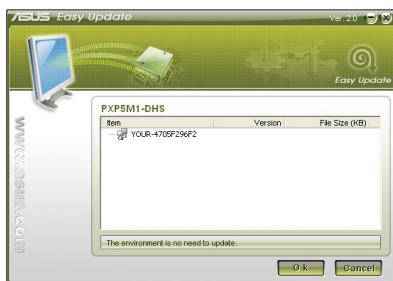
1. Desde el área de notificación de Windows®, haga clic derecho en el icono de **ASUS Easy Update**.



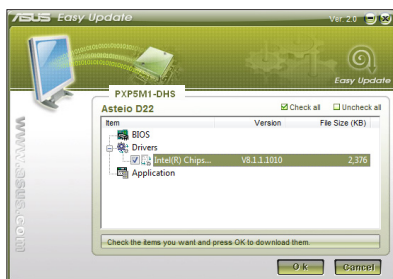
2. Seleccione **Schedule (Programar)** para establecer la frecuencia con la que desea actualizar el sistema.
3. Seleccione **Update (Actualizar)** para activar la actualización.



4. Haga clic en **OK (Aceptar)** para mostrar los elementos que puede descargar.



5. Seleccione los elementos que desea descargar y haga clic en **OK (Aceptar)**.



## TotalMedia Theater 3

TotalMedia Theater 3 le permite reproducir DVDs. Al insertar un DVD en la unidad óptica, comenzará a reproducirse automáticamente. TotalMedia Theater 3 admite también las extensiones Youtube DXVA, WMV HD DXVA y MCE, así como la reproducción de archivos de vídeo.



- TotalMedia Theater 3 sólo está disponible en determinados modelos.
- La unidad de disco óptico integrada y los formatos compatibles podrían variar según el modelo adquirido.



# Recuperación del sistema

## Utilizar la partición oculta

La partición de recuperación incluye una imagen del sistema operativo, los controladores y las utilidades instalados en el sistema de fábrica. La partición de recuperación proporciona una solución de recuperación total, que restaura rápidamente el software del sistema a su estado de trabajo original, siempre que la unidad de disco duro se encuentre en buen estado de funcionamiento. Antes de utilizar la partición de recuperación, copie los archivos de datos (como por ejemplo los archivos PST de Outlook) en un dispositivo USB o en una unidad de red y anote las configuraciones personalizadas (como por ejemplo la configuración de red).



NO elimine la partición denominada "RECOVERY." La partición de recuperación se crea en la propia fábrica y no se podrá restaurar si el usuario la elimina. Si tiene problemas con el proceso de recuperación, lleve el sistema a un centro de servicio técnico autorizado de ASUS.



Deshabilite la opción **Boot Booster (Acelerador de arranque)** del sistema de configuración de la BIOS antes de llevar a cabo una recuperación del sistema desde la partición oculta. Consulte la sección **Boot Booster (Acelerador de arranque)** si desea obtener una información más detallada.

## Recuperar el sistema operativo en la partición predeterminada de fábrica (recuperación mediante F9)

1. Deshabilite el potenciador de arranque en la configuración del BIOS.
2. Presione <F9> durante el arranque.
3. Seleccione Windows setup [**EMS Enabled**] (Configuración de Windows [**EMS habilitado**]) cuando aparezca este elemento y presione [Entrar].
4. Seleccione el idioma y haga clic en **Next (Siguiente)**.
5. Seleccione **Recover the OS to the Default Partition (Recuperar el sistema operativo en la partición predeterminada)** y haga clic en Next (Siguiente).
6. Se mostrará la partición predeterminada de fábrica. Haga clic en **Next (Siguiente)**.
7. Los datos de la partición predeterminada se borrarán. Haga clic en **Recover (Recuperar)** para iniciar la recuperación del sistema.



Se perderán todos los datos de la partición seleccionada. Asegúrese de hacer antes una copia de seguridad de sus datos importantes.

8. Cuando la recuperación se complete correctamente, haga clic en **Reboot (Reiniciar)** para reiniciar el sistema.

## Hacer una copia de seguridad de los datos de entorno predeterminados de fábrica en una unidad USB (copia de seguridad mediante F9)

1. Repita los pasos 1 a 4 de la sección anterior.
2. Seleccione **Backup the Factory Environment to a USB Drive (Hacer copia de seguridad del entorno de fábrica en una unidad USB)** y haga clic Next (Siguiente).
3. Conecte un dispositivo de almacenamiento USB a su PC para iniciar la copia de seguridad del entorno predeterminado de fábrica.



El tamaño necesario del dispositivo de almacenamiento USB conectado debe ser mayor de 15 GB. El tamaño real puede variar en función del modelo de PC.

4. Seleccione el dispositivo de almacenamiento USB que desee si hay varios de ellos conectados a su EeeTop PC o EeeBox PC y haga clic en **Next (Siguiente)**.



Si ya hay una partición con el tamaño adecuado en el dispositivo de almacenamiento USB seleccionado (por ejemplo, una partición que se haya utilizado como la partición de copia de seguridad), el sistema la mostrará automáticamente y la reutilizará para la copia de seguridad.

5. En función de las diferentes situaciones del paso anterior, los datos del dispositivo de almacenamiento USB seleccionados, o de la partición seleccionada, se borrarán. Haga clic en **Backup (Hacer copia de seguridad)** para iniciar la copia de seguridad.



Se perderán todos los datos del dispositivo de almacenamiento USB seleccionado o de la partición seleccionada. Asegúrese de hacer antes una copia de seguridad de sus datos importantes.

6. Cuando la copia de seguridad del entorno predeterminado de fábrica se complete correctamente, haga clic en **Reboot (Reiniciar)** para reiniciar el sistema.

## Utilizar el dispositivo de almacenamiento USB (restauración mediante USB)

Si la partición de recuperación del sistema se daña, utilice el dispositivo de almacenamiento USB para restaurar la partición predeterminada de fábrica en el sistema o los datos de entorno de fábrica en el disco duro completo.

1. Deshabilite el potenciador de arranque en la configuración del BIOS.
2. Conecte el dispositivo de almacenamiento USB en el que hizo una copia de seguridad de los datos del entorno de fábrica.
3. Presione <ESC> para EeeTop PC o <F8> para EeeBox PC durante el arranque. Aparecerá la pantalla **Please select boot device (Seleccione el dispositivo de arranque)**. Seleccione USB: XXXXXX para arrancar desde el dispositivo de almacenamiento USB conectado.
4. Seleccione el idioma y haga clic en **Next (Siguiente)**.
5. Seleccione **Restore (Restaurar)** y haga clic en **Next (Siguiente)**.
6. Seleccione una tarea y haga clic en **Next (Siguiente)**. Opciones de tarea:
  - **Restore the OS to the Default Partition only (Restaurar el sistema operativo solamente en la partición predeterminada)**  
 Seleccione esta opción si simplemente desea restaurar el sistema operativo en la partición predeterminada de fábrica. Esta opción elimina todos los datos de la partición "C" del sistema y mantiene la partición "D" sin cambios.  
 Después de hacer clic en **Next (Siguiente)**, se mostrará la partición predeterminada de fábrica. Haga clic en **Next (Siguiente)** una vez más.
  - **Restore the Whole Hard Disk (Restaurar el disco duro completo)**  
 Seleccione esta opción si desea restaurar el estado predeterminado de fábrica de su EeeTop PC o EeeBox PC. Esta opción elimina todos los datos del disco duro y crea una nueva partición de sistema como unidad "C", una partición vacía como unidad "D" y una partición de recuperación.
7. Los datos de la partición predeterminada de fábrica o del disco duro completo se borrarán dependiendo de la opción seleccionada en el paso anterior. Haga clic en **Restore (Restaurar)** para iniciar la tarea.
8. Cuando la restauración se complete correctamente, haga clic en **Reboot (Reiniciar)** para reiniciar el sistema.

# EC Declaration of Conformity



Español

**We, the undersigned,**

<b>Manufacturer:</b>	ASUSTek COMPUTER INC.
<b>Address, City:</b>	No. 150, LI-TE RD., PEITOU, TAIPEI 112, TAIWAN R.O.C.
<b>Country:</b>	TAIWAN
<b>Authorized representative in Europe:</b>	ASUS COMPUTER GmbH
<b>Address, City:</b>	HARKORT STR. 21-23, 40880 RATINGEN
<b>Country:</b>	GERMANY

**declare the following apparatus:**

<b>Product name :</b>	EeeBox PC
<b>Model name :</b>	EeeBox EB1021, EB1020

**conform with the essential requirements of the following directives:**

**☒2004/108/EC-EMC Directive**

<input checked="" type="checkbox"/> EN 55022:2006+A1:2007	<input checked="" type="checkbox"/> EN 55024:1998+A1:2001+A2:2003
<input checked="" type="checkbox"/> EN 61000-3-2:2006	<input checked="" type="checkbox"/> EN 61000-3-3:2008
<input type="checkbox"/> EN 55013:2001+A1:2003+A2:2006	<input type="checkbox"/> EN 55020:2007

**☒1999/5/EC-R &TTE Directive**

<input type="checkbox"/> EN 300 328 V1.7.1(2006-05)	<input checked="" type="checkbox"/> EN 301 489-1 V1.8.1(2008-04)
<input type="checkbox"/> EN 300 440-1 V1.4.1(2008-05)	<input type="checkbox"/> EN 301 489-3 V1.4.1(2002-08)
<input type="checkbox"/> EN 300 440-2 V1.2.1(2008-03)	<input type="checkbox"/> EN 301 489-4 V1.3.1(2002-08)
<input type="checkbox"/> EN 301 511 V9.0.2(2003-03)	<input type="checkbox"/> EN 301 489-7 V1.3.1(2005-11)
<input type="checkbox"/> EN 301 908-1 V3.2.1(2007-05)	<input type="checkbox"/> EN 301 489-9 V1.4.1(2007-11)
<input type="checkbox"/> EN 301 908-2 V3.2.1(2007-05)	<input checked="" type="checkbox"/> EN 301 489-17 V1.3.2(2008-04)
<input type="checkbox"/> EN 301 893 V1.4.1(2005-03)	<input type="checkbox"/> EN 301 489-24 V1.4.1(2007-09)
<input type="checkbox"/> EN 50360:2001	<input type="checkbox"/> EN 302 326-2 V1.2.2(2007-06)
<input type="checkbox"/> EN 50371:2002	<input type="checkbox"/> EN 302 326-3 V1.3.1(2007-09)
<input type="checkbox"/> EN 62311:2008	<input type="checkbox"/> EN 301 357-2 V1.3.1(2006-05)
<input type="checkbox"/> EN 50385:2002	

**☒2006/95/EC-LVD Directive**

<input type="checkbox"/> EN 60950-1:2001+A11:2004	<input type="checkbox"/> EN 60065:2002+A1:2006
<input type="checkbox"/> EN 60950-1:2006	<input checked="" type="checkbox"/> EN 60950-1:2006+A11:2009

**☒2009/125/EC-ErP Directive**

Regulation (EC) No. 1275/2008	Regulation (EC) No. 278/2009
<input checked="" type="checkbox"/> EN 62301:2005	<input checked="" type="checkbox"/> EN 62301:2005
Regulation (EC) No. 642/2009	
<input type="checkbox"/> EN 62301:2005	

**☒CE marking**



(EC conformity marking)

Position : **CEO**

Name : **Jerry Shen**

**Year to begin affixing CE marking:2011**

Signature : \_\_\_\_\_

# Información de contacto con ASUS

## ASUSTeK COMPUTER INC.

Domicilio de la compañía 15 Li-Te Road, Peitou, Taipei, Taiwan 11259  
 General (tel) +886-2-2894-3447  
 Asistencia (fax) +886-2-2890-7798  
 E-mail info@asus.com.tw  
 Dirección web www.asus.com.tw

### Asistencia técnica

General (tel) +86-21-38429911  
 Asistencia en línea support.asus.com

## ASUS COMPUTER INTERNATIONAL (América)

Domicilio de la compañía 800 Corporate Way, Fremont, CA 94539, USA  
 General (tel) +1-510-739-3777  
 Asistencia (fax) +1-510-608-4555  
 Dirección web usa.asus.com

### Asistencia técnica

General (tel) +1-888-6783688  
 Asistencia (fax) +1-812-284-0883  
 Contacto en línea support.asus.com

## ASUS COMPUTER GmbH (Alemania y Austria)

Domicilio de la compañía Harkort Str. 21-23, D-40880 Ratingen, Germany  
 Asistencia (fax) +49-2102-959911  
 Dirección web www.asus.de  
 Contacto en línea www.asus.de/sales

### Asistencia técnica

Teléfono de componentes +49-1805-010923  
 Asistencia (fax) +49-2102-9599-11  
 Asistencia en línea support.asus.com

**\*Coste de la llamada: 0,14 € por minuto desde una línea de teléfono fijo en Alemania; 0,42 € por minuto desde un teléfono móvil.**

<b>Fabricante</b>	ASUSTeK Computer Inc. Tel: +886-2-2894-3447 Domicilio de la compañía: No. 150, LI-TE RD., PEITOU, TAIPEI 112, TAIWAN R.O.C
<b>Representante autorizado en Europa</b>	ASUSTeK Computer GmbH Domicilio de la compañía: HARKORT STR. 21-23, 40880 RATINGEN, GERMANY