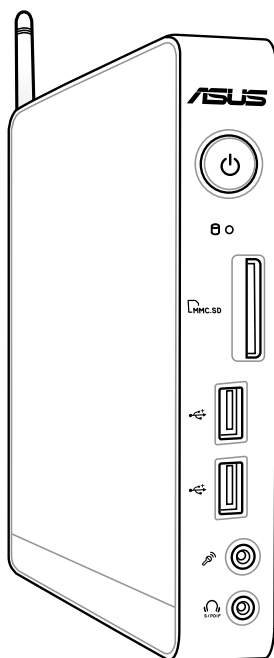


*EeeBox*

# **Eee Box PC**

## **Bruksanvisning**



**Eee Box B2 Serierna/EB Serierna**

SW6386

Andra upplagan V2  
Juli 2011

**Upphovsrätt © 2011 ASUSTeK COMPUTER INC. Alla rättigheter förbehållna.**

Ingen del av den här manualen, inräknat produkter och programvara som beskrivs i den, får reproduceras, överföras, kopieras, sparas i ett återvinningssystem eller översättas till något språk i någon form eller på något sätt, förutom dokumentation som behålls av köparen i uppbackningssyfte, utan skriftlig tillåtelse från ASUSTeK COMPUTER INC. ("ASUS").

Produkter och företagsnamn som nämns i bruksanvisningen kan vara eller inte vara respektive ägares registrerade varumärken eller upphovsrättsskyddade och används enbart för identifieringssyfte. Alla varumärken är de respektive ägarnas egendom.

Varje ansträngning har gjorts för att försäkra att innehållet i bruksanvisningen är korrekt och uppdaterad. Men tillverkaren garanterar ingenting beträffande innehållets riktighet och reserverar sig rätten att göra ändringar utan föregående information.

# Contents

Innehåll.....	4
Meddelanden.....	5
CE Märkesvarning .....	9
Säkerhetsinformation.....	10
Noteringar för denna manual .....	13
<b>Välkommen .....</b>	<b>14</b>
Förpackningens innehåll .....	14
<b>Lär känna din Eee Box PC .....</b>	<b>15</b>
Framsida.....	15
Sedd bakifrån .....	17
Ovanifrån .....	19
Använda den trådlösa antennen .....	20
Ställa in fjärrkontrollen (på utvalda modeller) .....	21
<b>Lägesinställning av din Eee Box PC.....</b>	<b>22</b>
Montera stativet.....	22
Installera din Eee Box PC vid en monitor .....	23
<b>Ställ in din Eee Box PC .....</b>	<b>24</b>
Anslutning till en skärm.....	24
Anslutning till USB-enheter .....	24
Anslutning till en nätverksenhet.....	25
Sätta på systemet.....	26
<b>Använd din Eee Box PC .....</b>	<b>27</b>
Konfigurering av trådlös anslutning.....	27
Konfigurera trådanslutning.....	28
Konfigurera ljudutmatning via en HDMI-enhet.....	32
ASUS Easy Update .....	34
TotalMedia Theater 3 .....	35

# Innehåll

<b>Återställning av systemet .....</b>	<b>36</b>
Använda den dolda partitionen .....	36
Återställning av OS till standardpartition från fabrik (F9 återställning) .....	36
Säkerhetskopiera Fabriksstandard datamiljö till en USB-enhet (F9 säkerhetskopiera) .....	37
Använda USB-lagringsenheten (USB-återställning) .....	38
ASUS kontaktinformation .....	40

# Meddelanden

## Informationsmeddelande om överensstämmelse med FCC (Federal Communications Commission Statement)

Apparaten uppfyller paragraf 15 i FCC:s regler. Funktionen är underkastad följande två villkor:

- Apparaten får inte orsaka skadlig interferens och
- Apparaten måste acceptera alla typer av mottagen interferens inklusive interferens som kan orsaka oönskad funktion.

Utrustningen har testats och funnits uppfylla gränserna för en Klass B digital apparat, i enlighet med paragraf 15 i FCC:s regler. Gränserna har utformats för att ge rimligt skydd mot skadlig interferens i bostadsområde. Utrustningen genererar, använder och avger frekvensenergi och kan, om den inte installeras och används i enlighet med tillverkarens instruktioner, orsaka skadlig interferens på radiokommunikationer. Men det finns ingen garanti att interferensen inte inträffar i en speciell installation. Om utrustningen inte orsakar skadlig interferens på radio- eller TV-mottagning som kan bestämmas genom att sätta på eller stänga av utrustningen, uppmanas användaren att korrigera interferensen med en eller flera av följande åtgärder:

- Vrid eller flytta mottagarantennen.
- Öka avståndet mellan utrustning och mottagare.
- Anslut utrustningen till en kontakt på en annan krets än den där mottagaren är ansluten.
- Kontakta säljaren eller en erfaren radio-/TV-tekniker för hjälp.

**VARNING:** Varningstext från FCC: Ändringar eller modifieringar som inte uttryckligen godkänts av den part, som är ansvarig för uppfyllandet av villkoren, kan upphäva användarens rätt att använda utrustningen.

### *Varning för RF-exponering*

Denna utrustning måste installeras och användas i enlighet med medföljande instruktioner, och antennen/antennerna som används för denna sändare måste monteras på ett avstånd av minst 20 cm från varje person. De får inte placeras eller användas tillsammans med annan antenn eller sändare. Slut användare och installatörer måste ges instruktioner om antennenmontering och villkor för sändarens drift för att på ett tillfredsställande sätt kunna uppfylla krav på RF-exponering.

### **Deklaration om överensstämmelse (R&TTE Direktivet 1999/5/EG)**

Följande poster har fullföljts och anses relevanta och tillräckliga:

- Nödvändiga krav som i [Artikel 3]
- Skyddskrav för hälsa och säkerhet som om [Artikel 3.1a]
- Testning för elektrisk säkerhet enligt [EN 60950]
- Skyddskrav för elektromagnetisk kompatibilitet i [Artikel 3.1b]
- Testning av elektromagnetisk kompatibilitet i [EN 301 489-1] & [EN 301]
- Testning enligt [489-17]
- Effektiv användning av radiospektrat som i [Artikel 3.2]
- Återkommande radiotester enligt [EN 300 328-2]

## Frankrike begränsade trådlösa frekvensband

En del områden i Frankrike har begränsade frekvensband. Det värsta fallet av max tillåten ström inomhus är:

- 10mW för hela 2.4 GHzbandet (2400 MHz–2483.5 MHz)
- 100mW för frekvenser mellan 2446.5 MHz och 2483.5 MHz

---

Kanalerna 10 till 13 inbegripet verkar i bandet 2446.6 MHz till 2483.5 MHz.

---

Det finns få möjligheter till användning utomhus: På privat egendom eller på den privata egendomen för offentliga personer, är användning föremål för en preliminär tillåtelseprocedur från Försvarsministeriet, med max tillåten ström på 100mW i bandet 2446.5–2483.5 MHz. Användning utomhus på allmän egendom är inte tillåtet.

I avdelningarna som listas nedan för hela 2.4 GHzbandet:

- Max tillåten ström inomhus är 100mW
- Max tillåten ström utomhus är 10mW

Avdelningar inom vilka användning av 2400–2483.5 MHzbandet är tillåtet med en EIRP på mindre än 100mW inomhus och mindre än 10mW utomhus:

01 Ain	02 Aisne	03 Allier
05 Hautes Alpes	08 Ardennes	09 Ariège
11 Aude	12 Aveyron	16 Charente
24 Dordogne	25 Doubs	26 Drôme
32 Gers	36 Indre	37 Indre et Loire
41 Loir et Cher	45 Loiret	50 Manche
55 Meuse	58 Nièvre	59 Nord
60 Oise	61 Orne	63 Puy du Dôme
64 Pyrénées Atlantique	66 Pyrénées orientales	
67 Bas Rhin	68 Haut Rhin	70 Haute Saône
71 Saône et Loire	75 Paris	82 Tarn et Garonne
84 Vaucluse	88 Vosges	89 Yonne
90 Territoire de Belfort	94 Val de Marne	

Det här kravet kommer med stor sannolikhet att ändras med tiden, och göra det möjligt för dig att använda ditt trådlösa LAN-kort inom fler områden i Frankrike. Vänligen kontrollera med ART för senaste information ([www.art-telecom.fr](http://www.art-telecom.fr)).



---

Ditt WLAN-kort sänder mindre än 100mW, men mer än 10mW.

---

## **Informationsmeddelande om överensstämmelse med Canadian Department of Communications (Canadian Department of Communications Statement)**

Denna digitala apparat överskrider inte Klass B-gränserna för radiobrus från digital apparat, som anges i Radio Interference Regulations of the Canadian Department of Communications.

Denna Klass B digitala apparat uppfyller kanadensiska ICES-003

### **IC:s strålningsexponeringsdeklaration för Kanada**

Denna utrustning uppfyller IC:s strålningsgränsvärden som fastställts för en okontrollerad miljö. För fortsatt uppfyllande av IC RF-exponeringskrav ska direktkontakt med sändarantennen under sändning undvikas. Slutanvändare måste följa de specifika driftsinstruktionerna för tillfredsställande uppfyllelse av radiostrålningskraven.

Hantering gäller under följande två villkor:

- Denna enhet får inte orsaka störningar och
- Denna enhet måste acceptera störningar, inklusive störningar som kan orsaka oönskad funktion hos enheten.

## **Produktmeddelande från Macrovision Corporation**

Denna produkt inkorporerar kopieringsskydd för teknologi som skyddas av vissa amerikanska patent och andra rättigheter för intellektuell egendom som ägs av Macrovision Corporation och andra rättighetsinnehavare. Användning av detta kopieringsskydd för teknologi måste godkännas av **Macrovision Corporation**, och är endast avsett för privat och annan begränsad visning med undantag av särskilt tillstånd från Macrovision Corporation. Omvänd ingenjörsvetenskap eller nedmontering är förbjuden.



## REACH

Uppfyller REACH (Registration, Evaluation, Authorization, and Restriction of Chemicals (Registrering, Värdering, Behörighet och Begränsning)) reglerande regelverk, vi publicerar de kemiska substanserna i våra produkter på ASUS REACH webbsida på <http://csr.asus.com/english/REACH.htm>.

## CE Märkesvarning



### CE märkning för enheter utan trådlös LAN/Bluetooth

Den levererade versionen av denna enhet uppfyller kraven hos EEC direktiven 2004/108/EG "Elektromagnetisk kompatibilitet" och 2006/95/EC "Lågspänningsdirektivet"



### CE märkning för enheter med trådlös LAN/ Bluetooth

Denna utrustning uppfyller kraven hos Direktiv 1999/5/EG för Europeiska parlamentet och kommissionen från den 9 mars 1999 om radioutrustning och telekommunikationsutrustning och om ömsesidigt erkännande av utrustningens överensstämmelse.

## Trådlös driftkanal för olika domäner

N. Amerika	2.412-2.462 GHz	Kanal 01 till kanal 11
Japan	2.412-2.484 GHz	Kanal 01 till kanal 14
Europa ETSI	2.412-2.472 GHz	Kanal 01 till kanal 13

# Säkerhetsinformation

Din Eee Box PC är designad och testad för att uppfylla den senaste standarden för säkerhet för informationsteknologisk utrustning. För att garantera din säkerhet är det emellertid viktigt att du läser igenom följande säkerhetsinstruktioner.

## Installation av systemet

- Läs igenom och följ alla instruktioner i dokumentationen innan du startar ditt system.
- Använd inte denna produkt nära vatten eller en värmekälla såsom en radiator.
- Montera systemet på en stabil yta med det medföljande stativet. Använd aldrig systemet utan ställningen.
- Öppningarna i höljet är till för ventilationen. Blockera inte eller täck inte över dessa öppningar. Se till att det finns tillräckligt med utrymme runt systemet för ventilationen. För aldrig in föremål av något slag i ventilationsöppningar.
- Använd denna produkt i en miljö med en omgivande temperatur mellan 0 °C och 35 °C.
- Om du använder en förlängningssladd, se till att den totala ampereklassificeringen för enheten som kopplas in i förlängningssladden inte överstiger dess ampereklassificering.

## Skötsel under användning

- Gå inte på strömladden eller låt något föremål stå på den.
- Spill inte vatten eller annan vätska på ditt system.
- När systemet är avstängt strömmar det ändå en liten mängd ström i enheten. Koppla alltid från all spänning, modem och nätverkskablar från strömuttaget innan systemet rengörs.
- Om du upptäcker följande tekniska problem med produkten, koppla ifrån strömladden och kontakta en kvalificerad servicetekniker eller din återförsäljare.
- Strömladden eller kontakten är skadad.

- Vätska har spillts i systemet.
- Systemet fungerar inte ordentligt trots att du följt driftsinstruktionerna.
- Systemet har tappats eller höljet är skadat.
- Systemets prestanda ändras.

### Varning för litiumjonbatteri

**WARNING:** Risk för explosion om batteriet inte byts på rätt sätt. Byt bara mot samma eller likvärdig typ som rekommenderas av tillverkaren. Returnera använda batterier i enlighet med tillverkarens instruktioner.

### LASERPRODUKT-VARNING

#### KLASS 1 LASERPRODUKT

### INGEN DEMONTERING

**Garantin gäller inte om produkten har demonterats av användare**



Kasta **INTE** Eee Box PC i hushållssoporna. Denna produkt har konstruerats för att möjliggöra korrekt återanvändning av delar och för återvinning. Symbolen med den överkorsade soptunnan indikerar att produkten (elektriska och elektroniska utrustningar samt knappcellsbatterier som innehåller kvicksilver) inte får kastas i de vanliga hushållssoporna. Sök efter lokala tjänster för återvinning av produkten.



Kasta **INTE** batteriet i hushållssoporna. Symbolen med den överkorsade soptunnan indikerar att batteriet inte får kastas i de vanliga hushållssoporna. Sök efter lokala tjänster för batteriåtervinning.

## Europeiska unionen Eco-märkning

Denna Notebook PC har belönats med EU:s miljömärke (EU Flower label) vilket betyder att denna produkt har följande karakteristik:

1. Minskar energiförbrukningen vid användning och i standbylägen
2. Begränsad användning av giftiga tungmetaller
3. Begränsad användning av substanser som är skadliga för miljön och hälsan
4. Minskning av användning av naturresurser genom att uppmuntra återvinning\*
5. Förlängd livslängd genom enkla uppgraderingar och tillgänglighet till reservdelar under längre tid
6. Minskning av fast avfall via återtagningspolicy\*

För ytterligare information om EU:s miljömärke besök Europeiska unionens Eco-märknings hemsida: <http://www.ecolabel.eu>.

## Ta tillbaka och återvinning

Gamla datorer, bärbara datorer och andra elektroniska utrustningar innehåller farliga kemikalier som kan vara skadliga för miljön när de grävs ned på en soptipp. Genom återvinning kommer metallerna, plasten och komponenter som finns i gamla datorer att brytas ned och återanvändas för att tillverka nya produkter. Miljön kommer därmed att skyddas från okontrollerat utsläpp av farliga kemikalier.

ASUS arbetar med försäljare för återvinning med den högsta standarden för att skydda vår miljö, garantera arbetarnas säkerhet och uppfylla de globala miljölagarna. Vårt engagemang för återvinning av gammal utrustning har växt fram ur vårt arbete att skydda miljön på många sätt.

För ytterligare information om ASUS produktåtervinning och kontakter besök GreenASUS återtagnings- och återvinningssida (<http://csr.asus.com/english/takeback.htm>)

## ENERGY STAR-efterlevande produkt



ENERGY STAR är ett samarbetsprogram mellan amerikanska EPA (Environmental Protection Agency) och amerikanska energidepartementet för att hjälpa oss alla att spara pengar och skydda miljön genom energieffektiva produkter och metoder.

Alla ASUS-produkter som är märkta med ENERGY STAR-logotypen efterlever ENERGY STAR-standard, och funktionen för strömhantering är aktiverad som standard. Monitorn och datorn försätts automatiskt i vila efter 15 och 30 minuter av användarinaktivitet. För att väcka datorn klicka med musen eller tryck på någon knapp på tangentbordet

Gå till <http://www.energy.gov/powermanagement> för utförlig information om strömhantering och dess fördelar för miljön. Du kan också gå till <http://www.energystar.gov> för utförlig information om ENERGY STAR-samarbetsprogrammet.



---

Energy Star stöds INTE av Freedos- och Linux-baserade produkter.

---

## Noteringar för denna manual

För att försäkra dig om att du utför vissa uppgifter riktigt, ska du observera följande symboler i bruksanvisningen.



---

**WARNING!** Viktig information som du **MÅSTE** följa för att förhindra att du skadas.

---



---

**VIKTIGT!** Instruktioner som du **MÅSTE** följa för att utföra en uppgift:

---



---

**TIPS:** Tips och användbar information som hjälper dig att utföra en uppgift.

---



---


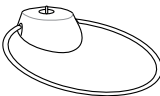


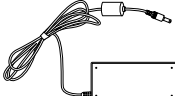



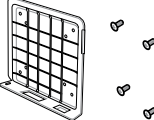
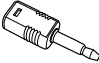
**NOTERA:** Ytterligare information för speciella situationer.

---

# Välkommen

Gratulerar till ditt köp av Eee Box PC. Följande illustration visar innehållet i förpackningen för din nya Eee Box PC. Om någon av nedanstående delar är skadad eller saknas, kontakta din försäljare. Om något av föremålen nedan är skadade eller saknas, kontakta din återförsäljare.

## Förpackningens innehåll

		
<b>EeeBox PC</b>	<b>Ställ (tillval)</b>	<b>Fjärrkontroll (tillval)</b>
		
<b>IR-mottagare (tillval)</b>	<b>Strömadapter</b>	<b>Strömsladd</b>
		
<b>Garantikort</b>	<b>Snabbstartguide</b>	<b>VESA montering och (tillval)</b>
		
<b>Minikontakt för S/PDIF (tillval)</b>		



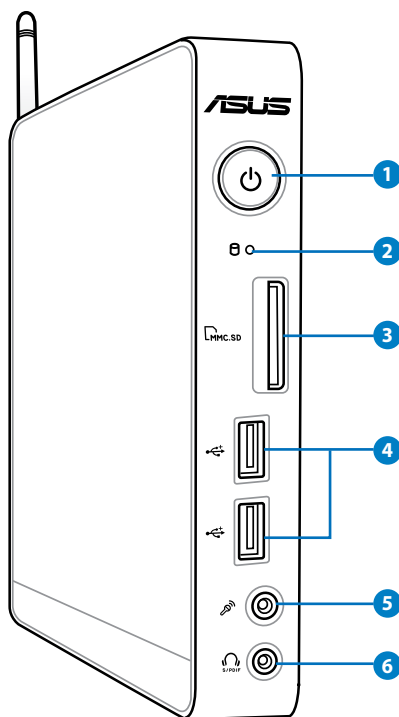
- Illustrationerna med fjärrkontroll och IR-mottagare är endast avsedda som referens. De faktiska produktspecifikationerna kan variera beroende på land.
  - Om enheten eller dess komponenter inte fungerar eller krånglar vid normal och korrekt användning under garantiperioden, lämna den tillsammans med garantikortet till ASUS Servicecenter för byte av de defekta komponenterna.
- \* Dessa två valfria tillbehör finns endast tillgängligt för EB1021.

# Lär känna din Eee Box PC

---

## Framsida

Se diagrammet nedan för att identifiera delarna på denna sida av systemet.



### 1 Strömbrytare

Med strömbrytaren slås systemet PÅ eller AV.

### 2 Hårddisk-LED

Hårddiskens LED-ljus blinkar när data skrivs in eller läses från hårddisken.

### 3 **Minneskortenheter**

Den inbyggda minneskortläsaren läser MMC/SD/SDHC Pro-kort som används i apparater som digitalkameror, MP3-spelare, mobiltelefoner och PDA.

### 4 **USB-port 2.0**

USB (Universal Serial Bus)-enheten är kompatibel med USB-enheter som tangentbord, musenheter, kameror och hårddiskenheter. USB gör att många enheter kan köras samtidigt på en och samma dator med viss kringutrustning som fungerar som ytterligare inkopplingsplatser eller hubbar.

### 5 **Mikrofonuttag**

Mikrofonuttaget är konstruerat för att ansluta mikrofonen som används vid videokonferenser, inspelning av berättarröst eller vanliga ljudinspelningar.

### 6 **Utljud (S/PDIF ut)-uttag**

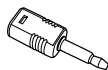
Anslut en kabel med en 3,5 mm minikontakt i uttaget för analog eller digital ljudöverföring.



---

För S/PDIF utfunktioner används den medföljande minikontakten till S/PDIF-adaptern, för att ansluta förstärkaren.

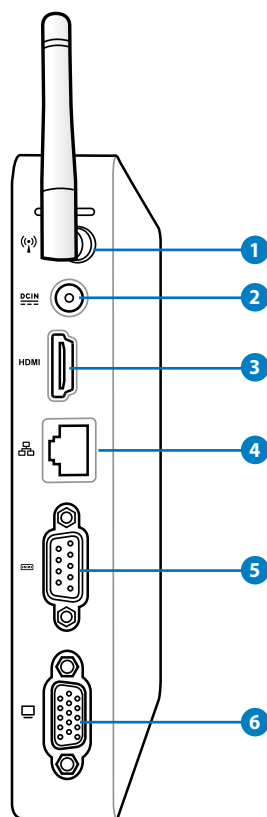
---





# Sedd bakifrån

Se diagrammet nedan för att identifiera komponenterna på denna sida för systemet.



## 1 Uttag för trådlös antenn

Uttaget används för att ansluta medföljande signalmottagaren för trådlös antenn.

## 2 Inström (DC 12V)

Den medföljande strömadaptern konverterar växelström till likström för användning med detta uttag. Strömförsörjning via detta uttag ger ström till datorn. För att förhindra skador på datorn bör alltid medföljande strömadapter användas.



Strömadaptern kan bli varm till het vid användning. Täck inte över adaptern och håll den borta från kroppen.

## 3 HDMI port

HDMI (High Definition Multimedia Interface) porten stödjer en Full-HD enhet såsom en LCD-TV eller monitor för tittande på en större extern skärm.

## 4 LAN port

Den åtta-pin RJ-45 LAN-porten stödjer en standard Ethernet-kabel för anslutning till ett lokalt nätverk.

## 5 Seriell port (COM-port)

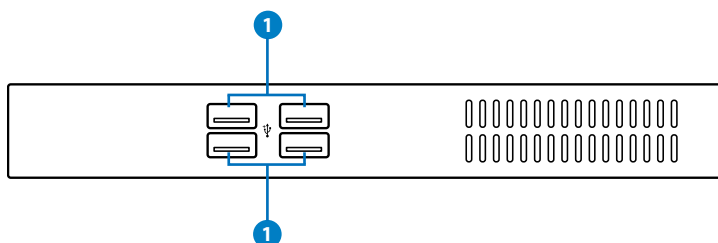
9-pin D-sub seriella porten stöder äkta seriella enheter såsom en seriell ritskiva, seriell mus eller seriellt modem. Seriella enheter har så smått ersatts av USB-enheter.

## 6 Skärm (monitor) utgång

Den 15-pin D-sub monitorporten stödjer en standard VGA-kompatibel enhet såsom en monitor eller projektor för visning på en större extern skärm.

# Ovanifrån

Se diagrammet nedan för att identifiera systemets komponenter på denna sida.

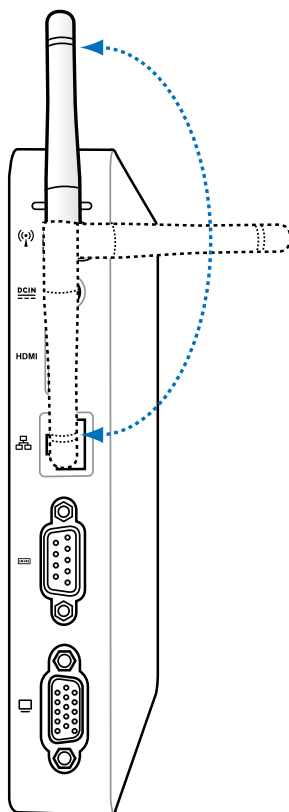


## 1 USB-port

USB (Universal Serial Bus) porten är kompatibel med USB-enheter såsom tangentbord, musenheter, kameror och hårddiskar. USB möjliggör att flera enheter kan köras samtidigt på en dator med några kringutrustningar fungerande som extra insticksplatser eller hubbar.

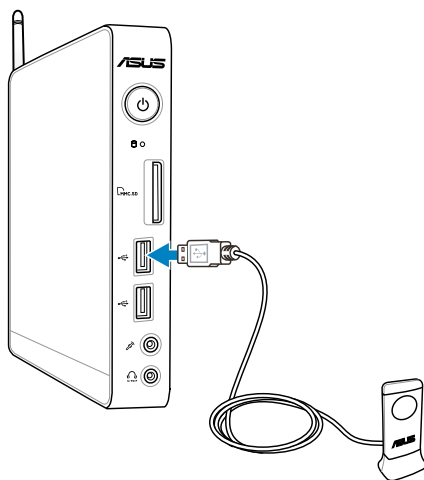
## Använda den trådlösa antennen

Den trådlösa antennen är ansluten till din Eee Box dator för att förbättra den trådlösa signalmottagningen. Vrid inte den trådlösa antennen till 180°–270° vinkeln för att förhindra att den skadas.



## Ställa in fjärrkontrollen (på utvalda modeller)

1. Koppla in IR-mottagaren i någon av USB-portarna på din Eee Box PC.
2. Placera IR-mottagaren på en stabil yta.
3. Rikta fjärrkontrollen mot mottagaren när den används.

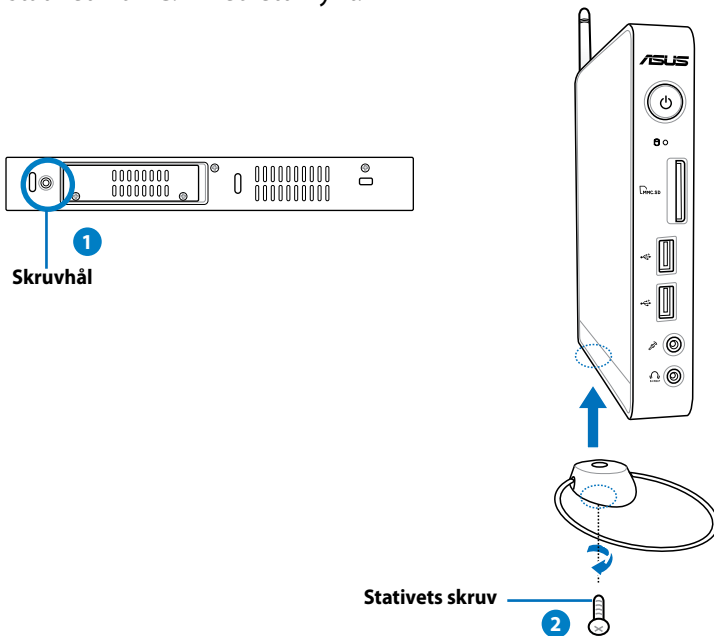


# Lägesinställning av din Eee Box PC

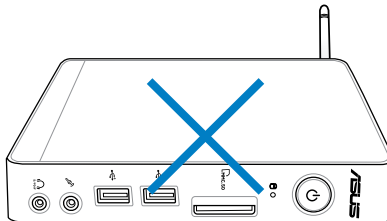
## Montera stativet

Ställ upp din Eee Box PC med det medföljande stativet. Så här gör du:

1. Leta upp skruvhålen på undersidan av Eee Box PC.
2. Rikta in stativets skruv med PC:ns skruvhål och fäst därefter stativet vid PC:n med ett mynt.



Placera inte din Eee Box PC ovanpå skrivbordet utan stativet.



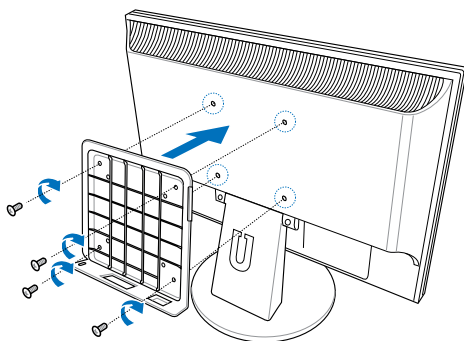
# Installera din Eee Box PC vid en monitor

Du kan också installera din Eee Box PC till baksidan av en monitor. Så här gör du:

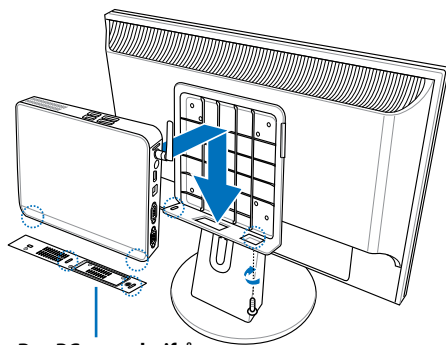
1. Sätt fast VESA monteringssatsen på din monitor med fyra skruvar (HNM/M4 x 8).



För att fästa VESA monteringssatsen måste din monitor uppfylla VESA75 eller VESA100 standard.



2. Placera din Eee Box PC på VESA monteringssatsen vågrätt och fäst datorn och fäst därefter PC:n på VESA-hållaren med samma stativskruv som du använde för att fästa stativet på PC:n..



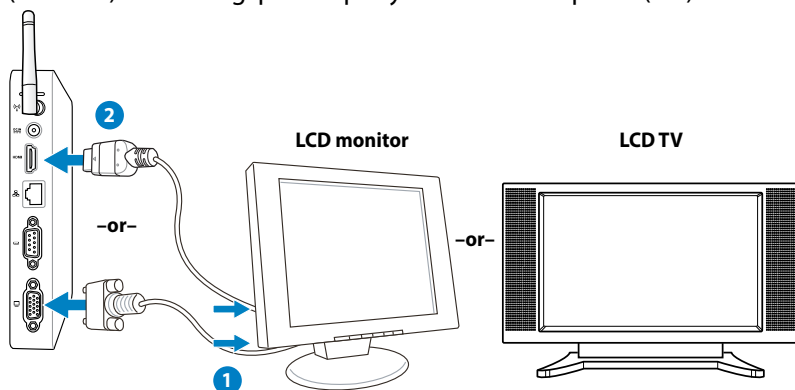
Eee Box PC vy underifrån

# Ställ in din Eee Box PC

Du måste ansluta kringutrustningen innan du använder din Eee Box PC.

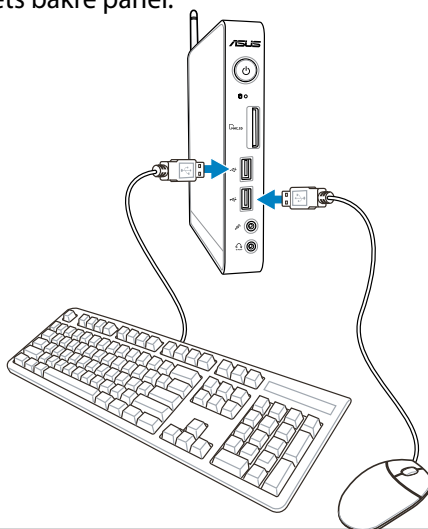
## Anslutning till en skärm

Anslut ena änden av den medföljande HDMI/VGA kabeln till en LCD-TV eller en LCD-monitor (1) och den andra änden till HDMI/Skärm (monitor) utmatningsporten på systemets bakre panel (2).



## Anslutning till USB-enheter

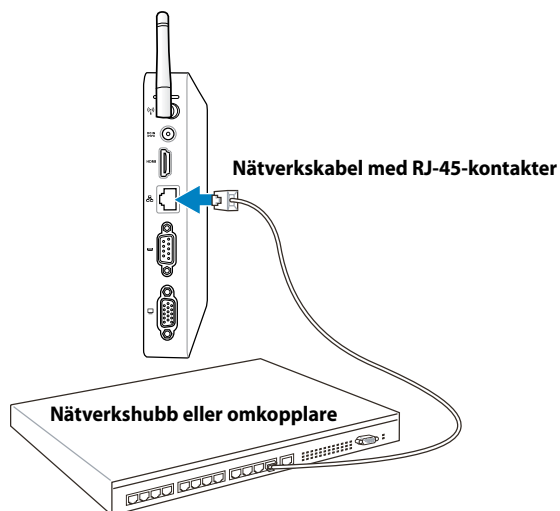
Anslut USB-enheter såsom kabelanslutna/trådlösa tangentbord (varierar mellan olika platser), musenheter och skrivare till **USB**-portarna på systemets bakre panel.





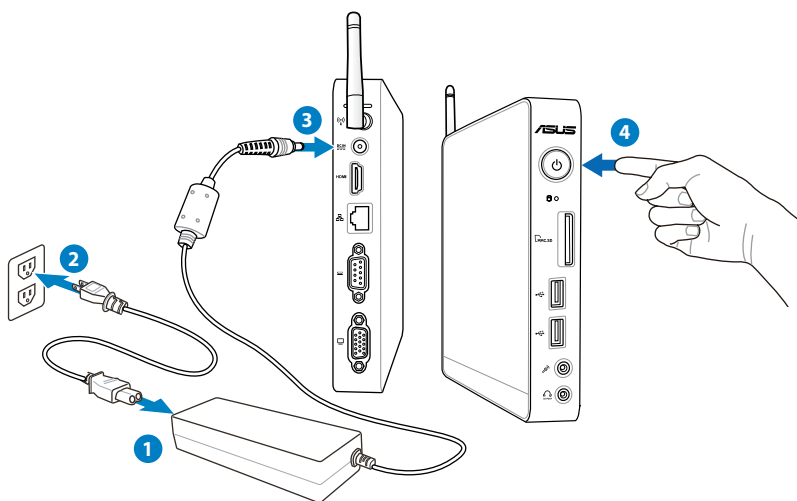
## Anslutning till en nätverksenhet

Koppla en ände av nätverkskabeln till **LAN**-porten på systemets baksida och den andra änden på en hub eller brytare.



## Sätta på systemet

Anslut den medföljande AC-adaptern till **DC IN**-kontakten på systemets baksida och tryck därefter på **strömbrytaren** på framsidan, för att sätta på systemet.



- Koppla ifrån strömadaptern eller stäng av strömkontakten för att minimera strömförbrukningen när Eee Box PC:n inte används.
- Ändra inställningen för strömhantering i Windows® kontrollpanel. Detta för att garantera att din Eee Box PC är inställd på låg energiförbrukning och samtidigt är fullt funktionsduglig.



För att gå in i BIOS inställningarna tryck på **<F2>** upprepade gånger under starten.

# Använd din Eee Box PC



Alla skärmbilder i detta avsnitt ges endast i referenssyfte. Verkliga skärmbilder kan variera mellan olika operativsystem. Besök ASUS


Webbplats [www.asus.com](http://www.asus.com) för senast tillgänglig information.

## Konfigurering av trådlös anslutning

För att ansluta till ett trådlöst nätverk ska du följa nedanstående instruktioner:




Av säkerhetsskäl, anslut INTE till ett osäkert nätverk. I annat fall kan den skickade informationen utan kryptering vara synlig för andra.


1. Klicka på den trådlösa nätverksikonen med en orange stjärna  i Windows® meddelandefält.

2. Välj den trådlösa anslutningspunkt du vill ansluta till från listan och klicka på **Connect (Anslut)** för att skapa anslutningen.



Om du inte hittar den önskade anslutningspunkten klicka på ikonen Refresh (uppdatera)  i övre högra hörnet för att uppdatera och söka i listan igen.




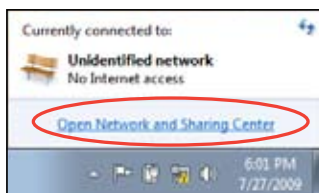
3. Vid anslutningen kan du behöva ange ett lösenord.
4. När anslutningen har etablerats visas anslutningen i listan.
5. Du kan se den trådlösa nätverksikonen  i meddelandefältet.

# Konfigurera trådanslutning

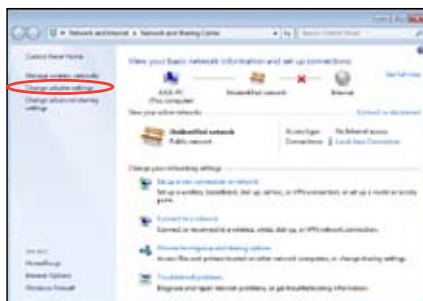
För att etablera ett trådlöst nätverk, följ instruktionerna nedan:

## Använda en dynamisk IP-adress/ PPPoE nätverksanslutning:

1. Klicka på nätverksikonen med en gul varningstriangel  i Windows® meddelandefält och välj **Open Network and Sharing Center (Öppna Nätverks- och delningscenter)**.



2. Klicka på **Change adapter settings (ändra adapterinställningar)** i vänstra blå fältet.



3. Högerklicka på **Anslutning till lokalt nätverk** och välj **Egenskaper**.

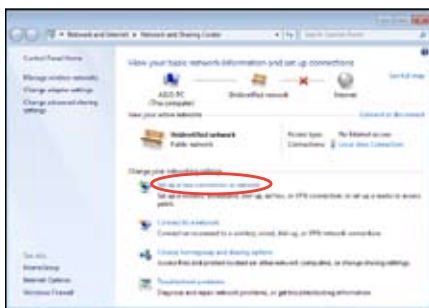


4. Klicka på **Internetprotokoll Version 4(TCP/IPv4)** och klicka på **Egenskaper**.
5. Klicka i **Erhåll en IP-adress automatiskt** och klicka sedan på **OK**.

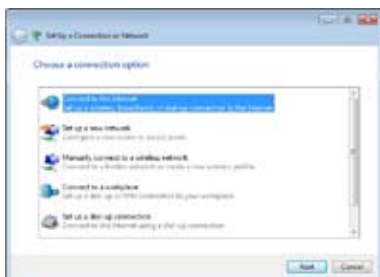


*(Fortsätt med följande steg om PPPoE används)*

6. Återgå till **Network and Sharing Center** (nätverks- och delningscenter) och klicka sedan på **Set up a new connection or network** (skapa en anslutning eller ett nätverk).



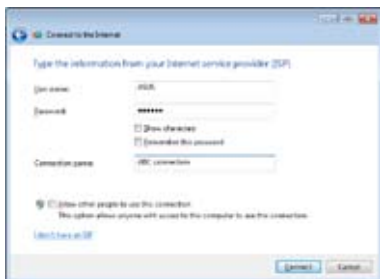
7. Välj **Anslut till Internet** och klicka på **Nästa**.



8. Välj **Bredband (PPPoE)** och klicka på **Nästa**.



9. Ange ditt användarnamn och lösenord och anslutningsnamn. Klicka på **Connect (anslut)**.



10. Klicka på **Close (stäng)** för att avsluta konfigurationen.



11. Klicka på nätverksikonen i aktivitetsfältet och klicka på den anslutning som du just skapade.



12. Ange ditt Användarnamn och Lösenord. Klicka på **Anslut** för att ansluta till Internet.



## Använda en statisk IP-adress:

1. Upprepa steg 1-4 i Using a dynamic IP (Använda en dynamisk IP) för att starta konfigurationen av det statiska IP-nätverket.
2. Klicka på **Use the following IP address (Använd följande IP-adress)**.
3. Ange IP-adressen, Subnet mask och Gateway från din internetleverantör.
4. Om så behövs ange Önskad DNS-serveradress och alternativ adress.
5. När alla värden matats in klicka på OK för att skapa nätverksanslutningen.



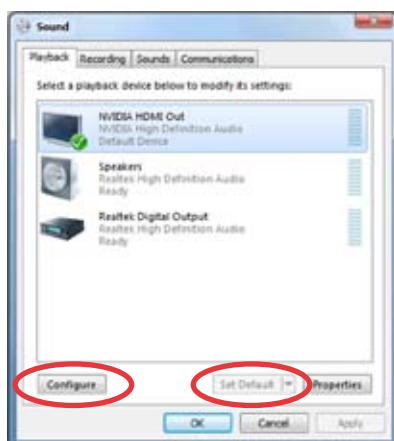
# Konfigurera ljudutmatning via en HDMI-enhet

Om du använder din TV med en HDMI-anslutning som en ljudutgångsenhet, anslut den till din hemmabio-PC och följ stegen nedan för att konfigurera ljudinställningar:

1. Högerklicka på ikonen **Volume Mixer (Volymmixer)** i Windows® aktivitetsfält och klicka på **Playback devices (Uppspelningsenheter)**..



2. I uppspelningsfönstret väljer du **Digital Audio (HDMI) (Digital utmatningsenhet)** och klickar på **Set Default (Ange som standard)**.
3. Klicka på **Configure (Konfigurera)** och inställningsfönstret för högtalarna poppar upp..



4. Välj **Stereo** och klicka på **Next (Nästa)**.





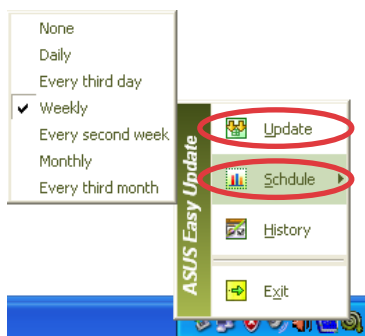
5. Markera rutan **Front left and right (Front vänster och höger)** och klicka sedan på **Next (Nästa)**.
6. Klicka på **Finish (Avsluta)** för att avsluta högtalarinställningen.



# ASUS Easy Update

ASUS Easy Update är ett program som automatiskt sparer och laddar ner de senaste BIOS, drivrutinerna och applikationerna till din Eee Box PC.

1. Från Windows® meddelandefält högerklickar du på ikonen **ASUS Easy Update (ASUS uppdatering)**.
2. Välj **Schedule (Schemalägg)** för att ställa in hur ofta du vill uppdatera ditt system.
3. Välj **Update (Uppdatera)** för att aktivera uppdateringen.



4. Klicka på **OK** för att visa de poster som du kan ladda ned.



5. Markera de poster som du vill ladda ned och tryck på **OK**.



## TotalMedia Theater 3

TotalMedia Theater 3 låter dig spela upp DVD-skivor. När du matar in en DVD-skiva i den optiska enheten kommer den att börja spelas automatiskt. TotalMedia Theater 3 stödjer också Youtube DXVA, WMV HD DXVA, MCE plug-in och uppspelning av videofiler.



- TotalMedia Theater 3 finns endast tillgängligt på utvalda modeller.
- Den inbyggda optiska skivenheten och det format som stöds kan variera mellan olika modeller.



# Återställning av systemet

---

## Använda den dolda partitionen

Återställningspartitionen innehåller en bild av operativsystemet, drivrutinerna och tillbehör som är installerade i ditt system från fabrik. Återställningspartitioner ger en omfattande återställninglösning som snabbt återställer ditt systems program till dess ursprungsstatus, förutsatt att din hårddisk fungerar som den ska. Innan du använder återställningspartitionen bör du kopiera dina datafiler (såsom Outlook PST filer) till en USB-enhet eller en nätverksenhet och notera alla anpassade konfigurationer (såsom nätverksinställningar).



Radera INTE partitionen som heter "RECOVERY."

Återställningspartitionen är skapad på fabriken och kan inte återställas av användaren om den raderas. Ta systemet till ett auktoriserat ASUS servicecenter om du har problem med återställningsprocessen.



Avaktivera **Boot Booster** i BIOS setup innan du gör en systemåterställning från den dolda partitionen. Se **Boot Booster** avsnittet för detaljer.

## Återställning av OS till standardpartition från fabrik (F9 återställning)

1. Avaktivera Boot Booster i BIOS setup.
2. Tryck på [F9] under start.
3. Välj **Windows setup [EMS Enabled]** när denna post visas och tryck på [Enter].
4. Välj önskat språk och klicka på **Nästa**.
5. Välj Återställ OS till standardpartitionen och klicka på **Nästa**.
6. Standardpartitionen från fabrik kommer att visas. Klicka på **Nästa**.
7. Data på standardpartitionen kommer att rensas. Klicka på **Återställ** för att starta systemåterställningen.



Du kommer att förlora alla dina data på den valda partitionen. Se till att du säkerhetskopierar dina viktiga data innan.

8. När återställningen är klar tryck på **Reboot** för att starta om systemet.

## Säkerhetskopiera Fabriksstandard datamiljö till en USB-enhet (F9 säkerhetskopiera)

1. Upprepa steg Step 1-4 i föregående avsnitt.
2. Välj **Säkerhetskopiera fabriksmiljön till en USB-enhet** och klicka på **Nästa**.
3. Anslut en USB-enhet till din dator och påbörja säkerhetskopieringen fabriksstandardmiljön.



Storleken som krävs på den anslutna USB-lagringsenheten bör vara större än 15 GB. Den verkliga storleken kan variera beroende på din datormodell.

4. Välj en önskad USB-lagringsenhet om du har fler än en USB-lagringsenhet ansluten till din EeeTop PC/EeeBox PC och klicka på **Nästa**.



Om det redan finns en partition med korrekt storlek på den valda USB-lagringsenheten (exempelvis en partition som har används som säkerhetskopieringspartition) kommer systemet att visa denna partition automatiskt och återanvända den för säkerhetskopiering.

5. Baserat på de olika situationerna i föregående steg kommer data på den valda USB-lagringsenheten eller på den valda partitionen att rensas bort. Klicka på **Säkerhetskopiera** för att börja säkerhetskopiera.



Du kommer att förlora alla data på den valda USB-lagringsenheten eller på den valda partitionen. Se till att du säkerhetskopierar dina viktiga data innan.

6. När säkerhetskopieringen av standardmiljön från fabrik är klar tryck på **Reboot** för att starta om systemet.

## Använda USB-lagringsenheten (USB-återställning)

När återställningspartitionen i ditt system kraschar använd då USB-lagringsenheten för att återställa systemet till fabriksstandardpartitionen eller fabriksdatamiljön till hela hårddisken.

1. Avaktivera Boot Booster i BIOS setup.
2. Anslut USB-lagringsenheten som du säkerhetskopierade fabriksdatamiljön till.
3. Tryck på <ESC> för EeeTop PC eller <F8> för EeeBox PC vid start och skärmen **Välj bootenhet** visas. Välj USB:XXXXXX för att starta från den anslutna USB-lagringsenheten.
4. Välj önskat språk och klicka på **Nästa**.
5. Välj Återställ och klicka på **Nästa**.
6. Välj en uppgift och klicka på **Nästa**. Uppgiftsalternativ:

- **Återställ endast OS till standardpartitionen**

Välj detta alternativ om du enkelt vill återställa OS till fabriksstandardpartitionen. Detta alternativ raderar alla data på systempartitionen "C" och behåller partition "D" oförändrad.

När du klickar på **Nästa** kommer standardpartitionen från fabrik att visas. Klicka på **Nästa** igen.

- **Återställ hela hårddisken**

Välj detta alternativ om du vill återställa din EeeTop PC/ EeeBox PC till standardstatus från fabrik. Detta alternativ kommer att radera all data på din hårddisk och skapa en ny systempartition som enhet "C", en tom partition som "D" och en återställningspartition.

7. Data på standardpartitionen från fabrik eller på hela hårddisken kommer att rensas beroende på vilket alternativ du valde i föregående steg. Klicka på **Återställ** för att starta uppgiften.
8. När återställningen är klar tryck på **Reboot** för att starta om systemet.

# EC Declaration of Conformity



We, the undersigned,

Manufacturer:	ASUSTek COMPUTER INC.
Address, City:	No. 150, LI-TE RD., PEITOU, TAIPEI 112, TAIWAN R.O.C.
Country:	TAIWAN
Authorized representative in Europe:	ASUS COMPUTER GmbH
Address, City:	HARKORT STR. 21-23, 40880 RATINGEN
Country:	GERMANY

declare the following apparatus:

Product name :	EeeBox PC
Model name :	EeeBox EB1021, EB1020

conform with the essential requirements of the following directives:

## 2004/108/EC-EMC Directive

<input checked="" type="checkbox"/> EN 55022:2006+A1:2007	<input checked="" type="checkbox"/> EN 55024:1998+A1:2001+A2:2003
<input checked="" type="checkbox"/> EN 61000-3-2:2006	<input checked="" type="checkbox"/> EN 61000-3-3:2008
<input type="checkbox"/> EN 55013:2001+A1:2003+A2:2006	<input type="checkbox"/> EN 55020:2007

## 1999/5/EC-R &TTE Directive

<input type="checkbox"/> EN 300 328 V1.7.1(2006-05)	<input checked="" type="checkbox"/> EN 301 489-1 V1.8.1(2008-04)
<input type="checkbox"/> EN 300 440-1 V1.4.1(2008-05)	<input type="checkbox"/> EN 301 489-3 V1.4.1(2002-08)
<input type="checkbox"/> EN 300 440-2 V1.2.1(2008-03)	<input type="checkbox"/> EN 301 489-4 V1.3.1(2002-08)
<input type="checkbox"/> EN 301 511 V9.0.2(2003-03)	<input type="checkbox"/> EN 301 489-7 V1.3.1(2005-11)
<input type="checkbox"/> EN 301 908-1 V3.2.1(2007-05)	<input type="checkbox"/> EN 301 489-9 V1.4.1(2007-11)
<input type="checkbox"/> EN 301 908-2 V3.2.1(2007-05)	<input checked="" type="checkbox"/> EN 301 489-17 V1.3.2(2008-04)
<input type="checkbox"/> EN 301 893 V1.4.1(2005-03)	<input type="checkbox"/> EN 301 489-24 V1.4.1(2007-09)
<input type="checkbox"/> EN 50360:2001	<input type="checkbox"/> EN 302 326-2 V1.2.2(2007-06)
<input type="checkbox"/> EN 50371:2002	<input type="checkbox"/> EN 302 326-3 V1.3.1(2007-09)
<input type="checkbox"/> EN 62311:2008	<input type="checkbox"/> EN 301 357-2 V1.3.1(2006-05)
<input type="checkbox"/> EN 50385:2002	

## 2006/95/EC-LVD Directive

<input type="checkbox"/> EN 60950-1:2001+A11:2004	<input type="checkbox"/> EN 60065:2002+A1:2006
<input type="checkbox"/> EN 60950-1:2006	<input checked="" type="checkbox"/> EN 60950-1:2006+A11:2009

## 2009/125/EC-ErP Directive

Regulation (EC) No. 1275/2008	Regulation (EC) No. 278/2009
<input checked="" type="checkbox"/> EN 62301:2005	<input checked="" type="checkbox"/> EN 62301:2005
Regulation (EC) No. 642/2009	
<input type="checkbox"/> EN 62301:2005	

## CE marking



(EC conformity marking)

Position : CEO

Name : Jerry Shen

Year to begin affixing CE marking:2011

Signature : \_\_\_\_\_

# ASUS kontaktinformation

## ASUSTeK COMPUTER INC.

Address 15 Li-Te Road, Peitou, Taipei, Taiwan 11259  
Telefon +886-2-2894-3447  
Fax +886-2-2890-7798  
E-post info@asus.com.tw  
Webbplats www.asus.com.tw

### *Teknisk support*

Telefon +86-21-38429911  
Online-support support.asus.com

## ASUS COMPUTER INTERNATIONAL (Amerika)

Address 800 Corporate Way, Fremont, CA 94539, USA  
Telefon +1-812-282-3777  
Fax +1-510-608-4555  
Webbplats usa.asus.com

### *Teknisk support*

Telefon +1-886-678-3688  
Support-fax +1-812-284-0883  
Online-support support.asus.com

## ASUS COMPUTER GmbH (Tyskland och Österrike)

Address Harkort Str. 21-23, D-40880 Ratingen, Germany  
Fax +49-2102-959911  
Webbplats www.asus.de  
Online-kontakt www.asus.de/sales

### *Teknisk support*

Telefon +49-1805-010923\*  
Support-fax +49-2102-9599-11\*  
Online-support support.asus.com

**\* EUR 0,14/minut från en fast telefon i Tyskland; EUR 0,42/minut från en mobiltelefon.**

<b>Tillverkare</b>	ASUSTeK Computer Inc. Tel: +886-2-2894-3447 Address: No. 150, LI-TE RD., PEITOU, TAIPEI 112, TAIWAN R.O.C
<b>Auktoriserad representant i Europa</b>	ASUSTeK Computer GmbH Address: HARKORT STR. 21-23, 40880 RATINGEN, GERMANY