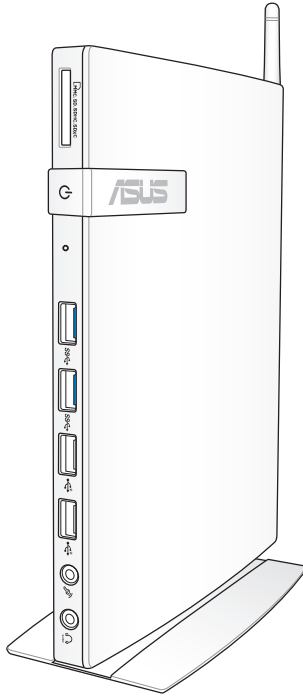


ASUS®

العربية

EB1035

دليل الاستخدام



معلومات حقوق الطبع والنشر

لا يجوز إعادة إنتاج أي جزء من هذا الدليل، بما في ذلك المنتجات والبرامج الواردة فيه، أو نقلة أو نسخة أو تخزينه في أي نظام قابل للاستعادة أو ترجمة إلى أي لغة بأي شكل أو بأي وسيلة، احتياطية، دون الحصول على التصريح الكتابي الصريح من ASUS/ASUSTEK COMPUTER INC. (المشار إليها فيما بعد باسم "ASUS").

توفر ASUS هذا الدليل "كما هو" دون أي ضمان من أي نوع، صريح أو ضمني، على سبيل المثال لا الحصر الضمانات المضمنة أو أحكام القابلية للتجارة أو الملاءمة لغرض معين. في أي حال من الأحوال، لن تكون ASUS أو مبروها أو موظفوها أو مسؤولوها أو وكلاؤها مسؤولين عن أي تلف غير مباشر أو خاص أو عرضي أو لاحق (بما في ذلك التلف الناتج عن خسائر في الأرباح أو الأعمال التجارية أو خسارة الاستخدام أو البيانات أو مقاطعة الأعمال التجارية أو ماشابهة)، حتى في حالة نصيحة ASUS باحتمالية حدوث مثل هذا التلف الناتج عن أي عيب أو خطأ في هذا الدليل أو المنتج.

المنتجات وأسماء الشركات الواردة في هذا الدليل ربما تكون أو ربما لا تكون علامات تجارية مسجلة أو حقوق طبع ونشر لشركاتها المعنية، ويتم استخدامها فقط للتعرف على المنتج أو الشرح ولمصلحة أصحابها، دون أن يعتبر ذلك انتهاكاً.

تم توفير المواصفات والمعلومات الواردة في هذا الدليل بغرض المعلومات فقط، وتخضع للتغيير في أي وقت دون إخطار، ولا يجب اعتبارها التزاماً من ناحية ASUS. لا تتحمل ASUS أية مسؤولية ناجمة عن أية أخطاء أو عدم دقة يمكن أن يظهر في هذا الدليل، بما في ذلك المنتجات والبرامج الواردة فيه.

حقوق الطبع والنشر © 2012 ASUS/ASUSTEK COMPUTER INC. كل الحقوق محفوظة.

حدود المسؤولية

ربما تظهر ظروف تقع فيها المسؤولية افتراضياً على ASUS، تستطيع فيها أن تحصل على تعويض من ASUS. في كل من هذه الحالات، بعض النظر عن الحق الذي جعلك تطالب ASUS بتقديم تعويض، فإن ASUS لن تكون مسؤولة عن أية أضرار أكثر من الإصابة الجسدية (بما في ذلك الوفاة) والتلف الذي يلحق بالعقارات والممتلكات الشخصية المادية أو أي تلف آخر فعلى ومباشر ناجم عن حذف أو الإخفاق في القيام بالواجبات القانونية بموجب بيان الضمان هذا، حتى سعر التعاقد المدرج الخاص لكل منتج.

ستكون ASUS مسؤولة فقط عن أو ستعوضك عن الخسائر أو التلف أو المطالبات القائمة على التعاقد أو الضرر غير المقصود أو الانتهاك الحادث وفقاً لبيان الضمان هذا.

ينطبق هذا الحد أيضاً على مورد ASUS وبناعيها. هذا هو الحد الأقصى للمسؤولية الجماعية لـ ASUS ومورديها وبناعيها.

في أي حال من الأحوال، لن تكون ASUS مسؤولة عن أي مما يلي (١) مطالبات الأطراف الأخرى ضدك للحصول على تعويضات؛ (٢) خسارة أو التلف اللاحق بسجلات أو بياناتك أو (٣) التلف الخاص أو العرضي أو غير المباشر أو أي تلف اقتصادي لاحق (بما في ذلك خسارة الأرباح أو المنخدرات) حتى إذا تم إخطار ASUS أو مورديها أو بناعيها باحتمالية هذا التلف.

الخدمة والدعم

يرجى زيارة موقع الويب متعدد اللغات <http://support.asus.com>

٥	حول هذا الدليل
٦	الاصطلاحات المستخدمة في هذا الدليل
٦	أسلوب الطباعة
٧	معلومات السلامة العامة
٧	إعداد الجهاز
٧	توخ الحذر عند الاستخدام
٩	محتويات العبوة

الفصل ١: إعداد الأجهزة

١٠	تعرف على الكمبيوتر الشخصي
١٠	المنظر الأمامي
١٢	المنظر الخلفي

الفصل ٢: استخدام الكمبيوتر الشخصي

١٤	تركيب الكمبيوتر الشخصي
١٤	تثبيت جهازك الشخصي على الحامل
١٥	تثبيت الكمبيوتر إلى شاشة
١٨	استخدام الكمبيوتر الشخصي
١٨	التوصيل بشاشة خارجية
١٨	التوصيل بجهاز USB
١٩	التوصيل بهوائي لاسلكي
٢٠	تشغيل الكمبيوتر الشخصي
٢١	تهيئة خرج الصوت من خلال جهاز HDMI

الفصل ٣: العمل مع Windows® 8

٢٣	متطلبات النظام
٢٤	بدء التشغيل للمرة الأولى
٢٤	شاشة تأمين نظام تشغيل Windows® 8
٢٥	Windows® UI
٢٥	شاشة Start (البداء)
٢٦	تطبيقات Windows®
٢٩	العمل مع تطبيقات Windows®
٢٩	تشغيل التطبيقات
٢٩	تخصيص التطبيقات من شاشة البدء

٣٠	إغلاق التطبيقات
٣٠	الوصول إلى جميع التطبيقات
٣١	شريط Charm
٣٣	خاصية الانطباق
٣٤	اختصارات أخرى للوحة المفاتيح
٣٦	إيقاف تشغيل الكمبيوتر الشخصي
٣٦	ضبط الكمبيوتر الشخصي على وضع السكون
٣٦	الدخول إلى إعداد BIOS
٣٧	الدخول السريع إلى نظام الإدخال/الإخراج الأساسي (BIOS)

الفصل ٤ : الاتصال بالإنترنت

٣٨	الاتصال بالإنترنت مع نظام التشغيل Windows® 8
٣٨	الاتصال اللاسلكي
٣٩	الاتصال السلكي
٤٥	الاتصال مع نظام التشغيل Windows® 8
٤٥	اتصال Wi-Fi
٤٧	الاتصال السلكي

الفصل ٥ : استرداد النظام

٤٨	خيارات الاسترداد على Windows® 7
٤٨	استخدام القسم المخفي
٥٠	خيارات الاسترداد على Windows® 8
٥٠	إعادة ضبط PC
٥١	الاسترداد من ملف صورة النظام
٥٣	إزالة كل شيء وإعادة تثبيت نظام التشغيل Windows

الملحقات

٥٤	إخطارات
٦٠	معلومات الاتصال بشركة ASUS

حول هذا الدليل

يقدم هذا الدليل معلومات حول ميزات الأجهزة والبرامج الخاصة بجهازك الشخصي، ويشتمل هذا الدليل على الفصول التالية:

الفصل ١: إعداد الأجهزة

يتناول هذا الفصل بالتفصيل مكونات الأجهزة الخاصة بجهازك الشخصي.

الفصل ٢: استخدام الكمبيوتر الشخصي

يزودك هذا الفصل بالمعلومات ذات الصلة باستخدام الكمبيوتر الشخصي.

الفصل ٣: العمل مع Windows® 8

يقدم هذا الفصل نظرة عامة على استخدام نظام التشغيل Windows® 8 مع الكمبيوتر الشخصي.

الفصل ٤: الاتصال بالإنترنت

يوفر هذا الفصل معلومات بخصوص كيفية توصيل الكمبيوتر الشخصي بشبكة سلكية أو شبكة Wi-Fi.

الفصل ٥: استرداد النظام

يسرد هذا الفصل خيارات الاسترداد للكمبيوتر الشخصي.

الملحقات

يشتمل هذا القسم على إشعارات وبيانات أمان للكمبيوتر الشخصي.

ملاحظة:

يوجد دليل المستخدم هذا في المجلد التالي في الكمبيوتر الشخصي:

- بالنسبة لنظام التشغيل Windows® 8، الإصدار ٦٤ بت:
Program Files(X86)/ASUS/eManual

الإصطلاحات المستخدمة في هذا الدليل

سعيًا إلى إبراز معلومات هامة في هذا الدليل وتسهيل الضوء عليها، تم تقديم بعض النصوص كما يلي:

هام! تحتوي هذه الرسالة على معلومات بالغة الأهمية يلزم اتباعها لإتمام المهمة.

ملاحظة: تحتوي هذه الرسالة على تلميحات ومعلومات إضافية قد تكون مفيدة لإتمام المهام.

تحذير! تحتوي هذه الرسالة على معلومات هامة يلزم اتباعها للحفاظ على سلامتك أثناء تأدية المهام ولتفادي تعرض مكونات جهازك الشخصي وبياناته للتلف.

أسلوب الطباعة

عريض يشير ذلك إلى قائمة أو عنصر يجب عليك تحديده.
مائل يشير ذلك إلى أقسام يمكنك الرجوع إليها في هذا الدليل.

معلومات السلامة العامة

تم تصميم جهاز PC هذا واختباره بحيث يتوافق مع أحدث معايير السلامة لأجهزة تكنولوجيا المعلومات. ومع ذلك، فينبغي لك الاطلاع على تعليمات السلامة الآتية من أجل ضمان سلامتك الشخصية.

إعداد الجهاز

- عليك قراءة جميع التعليمات الواردة في هذا الدليل قبل أن تشرع في تشغيل الجهاز واتباعها جيداً.
- يحظر استخدام هذا المنتج بالقرب من مصادر الماء أو الحرارة كالأجهزة المشعة مثلاً.
- ضع الجهاز على سطح ثابت باستخدام الحامل المرفوق. لا تستخدم هذا الجهاز بمفرده دون الحامل.
- الفتحات الموجودة على الهيكل لغرض التهوية؛ ولذا ينبغي عليك تجنب سدها أو تغطيتها، مع التأكد من ترك فراغ كافي للتهوية حول الجهاز، فضلاً عن تجنب إدخال الأجسام من أي نوع في هذه الفتحات.
- استخدم هذا المنتج في البيئات التي تتراوح درجة حرارتها بين صفر و ٣٥ درجة مئوية.
- عند استخدام وصلات الإطالة، احرص على ألا يتجاوز إجمالي معدل أمبير الأجهزة المتصلة بوصلة الإطالة معدل الأمبير الخاص بهذه الوصلة.

توخ الحذر عند الاستخدام

- تجنب السير على كبل التيار الكهربائي أو وضع أي شيء فوقه.
- تجنب سكب الماء أو أي سوائل أخرى على الجهاز.
- عند إغلاق الجهاز، يُرجى الانتباه إلى بقاء قدر ضئيل من الطاقة يسري خلاله. قبل تنظيف الجهاز، احرص دوماً على نزع جميع كبلات الطاقة الخاصة بالمودم والشبكة من مأخذ الطاقة.
- إذا ما صادفتك المشكلات الفنية التالية عند استخدام المنتج، انزع كبل الطاقة واتصل بفني صيانة مؤهل أو اتصل ببنائ التجزئة.
- تلف كبل الطاقة أو القابس.

- انسكاب سائل داخل الجهاز.
- عمل الجهاز على نحو غير سليم حال التشغيل حتى مع اتباع تعليمات التشغيل.
- سقوط الجهاز أو تلف غلافه الخارجي.
- تغيير أداء الجهاز.

تحذير خاص ببطارية الليثيوم الأيونية

تنبيه: قد يؤدي استبدال البطارية على نحو غير صحيح إلى انفجارها، لذا يجب عدم استبدال البطارية إلا بأخرى من النوع نفسه أو من نوع مكافئ توصي به الشركة المصنعة. تخلص من البطاريات المستعملة وفقاً لتعليمات الشركة المصنعة.

تحذير خاص بمنتج الليزر

منتج ليزر من الفئة 1

يُحظر تفكيك الجهاز

لا يسري الضمان على المنتجات المفككة من قبل المستخدم

يجب عدم إلقاء الكمبيوتر الشخصي في الأماكن المحلية للتخلص من النفايات. هذا المنتج مصمم بحيث يصلح لإعادة استخدام أجزائه على نحو ملائم وكذا إعادة تدويره. ويشير رمز صندوق القمامة المشطوب عليها إلى حظر التخلص من المنتج (مكوناته الكهربائية والإلكترونية وكذلك بطارية الخلايا التي تحتوي على الزئبق) في النفايات البلدية. لإعادة تدوير المنتج، يُرجى الرجوع إلى مقدم خدمات الدعم الفني في المنطقة التي تقيم بها.



محتويات العبوة

		
حزمة تثبيت VESA وبرغي (اختياري)	الحامل (اختياري)	EB1035
		
مهايئ مقبس صغير إلى S/PDIF (اختياري)	الهوائي	مهايئ مقبس صغير إلى S/PDIF (اختياري)
		
كبل الطاقة	مهايئ التيار المتردد	
		
دليل التثبيت السريع (QIG)	بطاقة الضمان	وحدة التحكم عن بعد (اختياري)

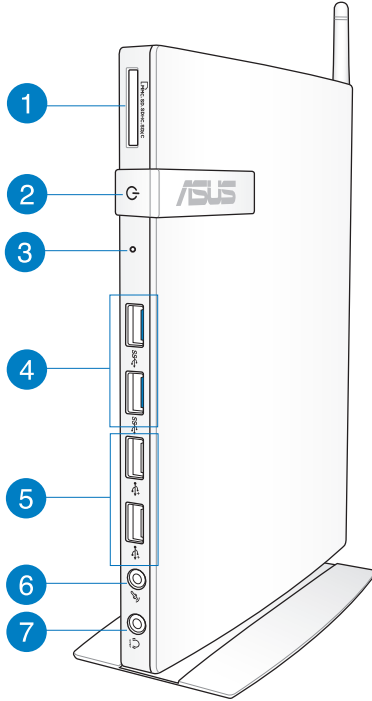
ملاحظة:

- الرسومات التوضيحية لوحدة التحكم عن بعد ومستقبل الأشعة تحت الحمراء مرجعية فقط. يمكن أن تختلف مواصفات المنتج حسب المنطقة.
- في حالة فشل الجهاز أو أحد مكوناته أو وجود خلل وظيفي أثناء الاستخدام العادي والصحيح خلال فترة الضمان. قم بإحضار بطاقة الضمان إلى مركز خدمة ASUS لاستبدال المكونات المعيبة.

الفصل ١ : إعداد الأجهزة

تعرف على الكمبيوتر الشخصي

المنظر الأمامي



١ فتح بطاقة الذاكرة

يُمكن قارئ بطاقات الذاكرة المدمج جهازك الشخصي من قراءة البيانات الموجودة على بطاقات MMC/SD/SDHC/SDXC، فضلاً عن إمكانية نسخ البيانات من هذه البطاقات وإليها.

٢ مفتاح الطاقة

يتيح مفتاح الطاقة إمكانية تشغيل أو إيقاف تشغيل الجهاز.

3 مفتاح BIOS

قبل تمهيد الجهاز، أدخل مشبكًا ورقيًا مستقيمًا في الفتحة للدخول إلى BIOS.

4 منافذ USB 3.0

توفر منافذ USB (الناقل التسلسلي العالمي) هذه سرعة نقل تصل إلى ٥ جيجابايت/في الثانية ومتوافقة من الخلف مع USB 3.0.

5 منافذ USB 2.0

منافذ USB 2.0 (الناقل العام التسلسلي) متوافقة مع أجهزة / USB 2.0 USB 1.1 مثل لوحات المفاتيح وأجهزة الماوس والكاميرات ومحركات الأقراص الثابتة. كما يتيح منفذ USB للعديد من الأجهزة العمل في آن واحد على كمبيوتر واحد، مع بعض الأجهزة الطرفية التي تعمل لمواقع التوصيل أو لوحات الوصل الإضافية.

6 مقبس الميكروفون

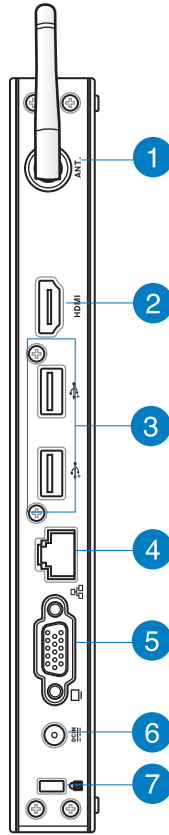
صُمم مقبس الميكروفون لتوصيل الميكروفون المستخدم في اجتماعات الفيديو كونفرانس أو السرد الصوتي أو التسجيلات الصوتية العادية.

7 قابس خرج الصوت/سماعة (S/PDIF) الرأس

يتم استخدام قابس سماعة رأس استريو (حجم ٣,٥ ملم) لتوصيل إشارة خرج صوت النظام إلى سماعات الرأس أو مكبرات الصوت المكبرة.

ملاحظة:

لتشغيل وظيفة خرج S/PDIF، استخدم المقبس الصغير المرفق مع مهايئ S/PDIF لتوصيله بمكبر الصوت.



1 (🔊) مقبس الهوائي اللاسلكي

يستخدم المقبس لتوصيل الهوائي اللاسلكي المرفق لتحسين مستوى استقبال الإشارات اللاسلكية.

HDMI منفذ HDMI

2

يوفر منفذ HDMI (وسيلة توصيل وسائط متعددة عالية الدقة) الدعم للأجهزة ذات الدقة العالية مثل التلفزيون المزود بشاشة LCD وشاشة الحاسب الآلي لإتاحة المشاهدة على شاشة عرض خارجية.

منفذ USB 2.0

3

منافذ USB 2.0 (الناقل العام التسلسلي) متوافقة مع أجهزة / USB 2.0 USB 1.1 مثل لوحات المفاتيح وأجهزة الماوس والكاميرات ومحركات الأقراص الثابتة. كما يتيح منفذ USB للعديد من الأجهزة العمل في آن واحد على كمبيوتر واحد، مع بعض الأجهزة الطرفية التي تعمل لمواقع التوصيل أو لوحات الوصل الإضافية.

منفذ الشبكة المحلية (LAN)

4

يوفر منفذ الشبكة المحلية ذو الثمانية سنون (RJ-45) الدعم لكبل الإيثرنت المعياري الذي يقوم بدوره بالاتصال بالشبكة المحلية.

إخراج الشاشة (جهاز العرض)

5

يدعم منفذ جهاز العرض المكون من ١٥ سناً جهازاً متوافقاً مع VGA قياسي مثل جهاز العرض أو بروجيكتور ليتيح لك العرض على مساحة خارجية أكبر.

دخول الطاقة (تيار مستمر ١٢ فولت)

6

يقوم مهابئ الطاقة المرفق بتحويل التيار المتردد إلى تيار مستمر لاستخدامه مع هذا المقبس، حيث يعمل التيار الكهربائي المار عبر هذا المقبس على إمداد الجهاز بالطاقة اللازمة. وللحيلولة دون إصابة جهاز الكمبيوتر الشخصي بالتلف، احرص دومًا على استخدام مهابئ الطاقة المرفق مع الجهاز.

تحذير! قد يصبح مهابئ الطاقة دافئًا أو ساخنًا أثناء الاستخدام، لذا تجنب تغطيته وحرص على عدم ملامسته لجسمك.

منفذ قفل Kensington®

7

يتيح منفذ قفل Kensington® تأمين الكمبيوتر باستخدام منتجات الحماية المتوافقة. عادة ما تحتوي منتجات الحماية هذه كابلا معدنيًا وقفلًا لمنع إزالة الكمبيوتر من كائن ثابت.

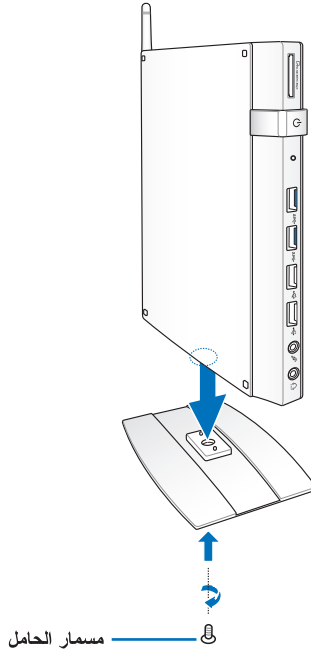
الفصل ٢ : استخدام الكمبيوتر الشخصي

تركيب الكمبيوتر الشخصي

تثبيت جهازك الشخصي على الحامل

لتثبيت جهازك الشخصي على الحامل، اتبع ما يلي:

١. حدد مكان فتحة التثبيت أسفل الكمبيوتر الشخصي.
٢. تأكد من أن جهازك الشخصي مُنْبَت على حامله قبل وضعه على سطح ثابت أو مستو.



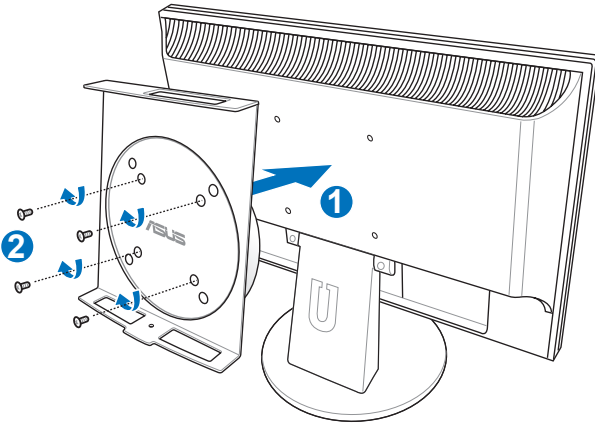
هام! تأكد من أن جهازك الشخصي مُنْبَت على حامله قبل وضعه على سطح ثابت أو مستو.

تثبيت الكمبيوتر إلى شاشة

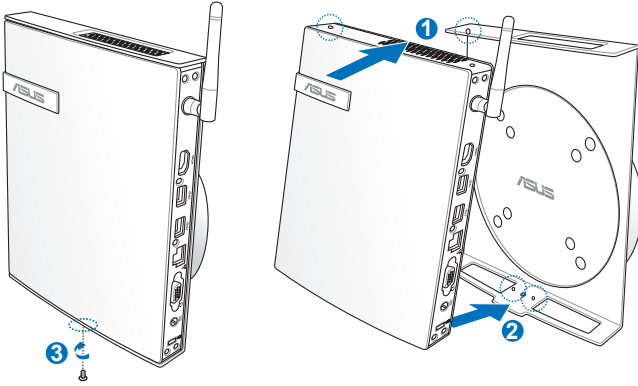
لتوصيل الكمبيوتر الشخصي بالشاشة:

١. تُثبت قاعدة تركيب VESA بالشاشة باستخدام المسامير الأربعة المرفقة مع مجموعة قاعدة تركيب VESA.

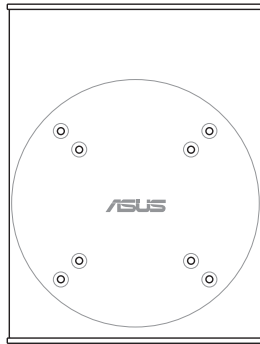
ملاحظة: لتركيب قاعدة VESA، يجب أن تتوافق مع معايير VESA75 أو VESA100.



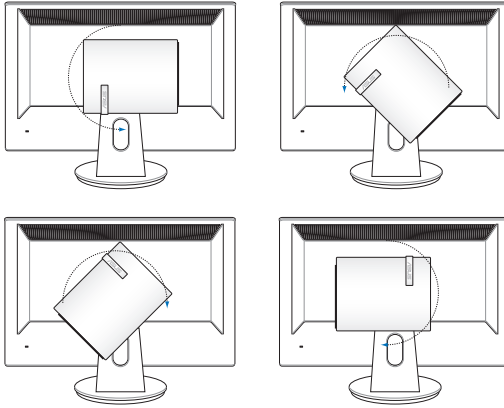
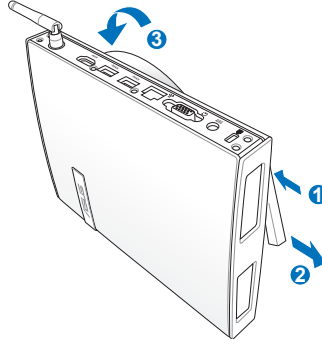
٢. ضع الكمبيوتر على وحدة تثبيت VESA مع مراعاة المحاذاة الصحيحة، ثم قم بتأمين الكمبيوتر في وحدة تثبيت VESA من أسفل باستخدام برغي الحامل.



ملاحظة: تأكد أن علامة ASUS التجارية على العجلة الدوارة في وحدة تثبيت VESA مثبتة على الوضع المخصص عند وضع الكمبيوتر بحيث تدور الماكينة بشكل صحيح.



٣. وحدة تثبيت VESA مصممة لتدوير الكمبيوتر بحيث تستخدم منافذ الإدخال/الإخراج الأمامية والخلفية بزوايا ملائمة. لإحكام تثبيت الكمبيوتر في وحدة تثبيت VESA، اضغط على مفتاح الذراع في أسفل وحدة تثبيت VESA لإلغاء قفل العجلة. ثم أدر حسب التفضيل.

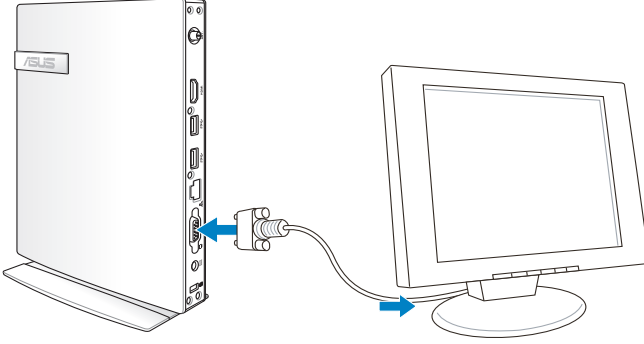


هام!

- يوصى بضبط العجلة الدوارة لأعلى عندما يكون النظام قيد الاستخدام.
- يرجى ملاحظة الكابلات الموصلة بالكمبيوتر أثناء تشغيل العجلة الدوارة. لتجنب مخاطر الكابلات المفكوكة، تم تصميم العجلة للتدوير بمعدل لا يزيد عن ٩٠° في اتجاه عقارب الساعة/عكس اتجاه عقارب الساعة.

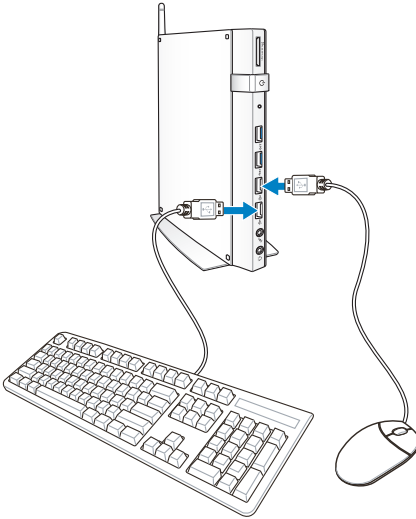
استخدام الكمبيوتر الشخصي التوصيل بشاشة خارجية

وصِّل أحد طرفي كابل HDMI أو كابل VGA بالشاشة الخارجية، ووصِّل الطرف الآخر من الكابل بمنفذ HDMI أو VGA بالكمبيوتر الشخصي.



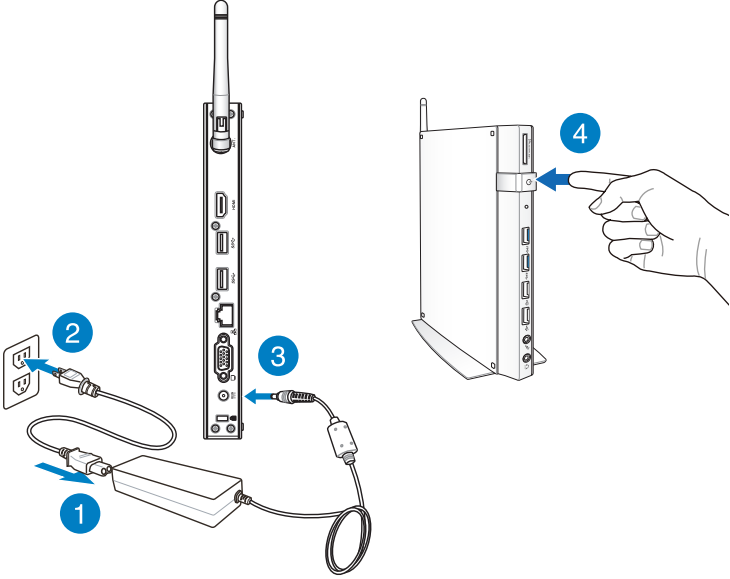
التوصيل بجهاز USB

وصِّل أجهزة USB مثل لوحات المفاتيح السلكية/اللاسلكية وأجهزة الماوس والطابعات بمنافذ USB الموجودة في الكمبيوتر الشخصي.



ملاحظة: تختلف لوحات المفاتيح باختلاف البلدان أو المناطق.

تشغيل الكمبيوتر الشخصي



ملاحظة:

- عندما لا يكون الكمبيوتر الشخصي قيد الاستخدام، انزع سلك مهايئ الطاقة أو اضغط على زر الطاقة لفصل التيار ترشيدياً لاستهلاك الطاقة.
- قم بتعديل إعدادات إدارة الطاقة في لوحة تحكم Windows®. ننصحك بذلك حرصاً على ترشييد استهلاك جهازك الشخصي للطاقة وضماناً لبقائه في حالة جيدة في الوقت ذاته.

تهيئة خرج الصوت من خلال جهاز HDMI

في حال رغبتك في استخدام تلفاز عالي الجودة كجهاز خرج صوت، وصله بجهاز الكمبيوتر خاصتك المشتمل على نظام المسرح المنزلي واتبع الخطوات التالية لتهيئة إعدادات الصوت.

لتهيئة إخراج الصوت عبر جهاز HDMI:

١. اتبع أياً مما يلي استناداً إلى نظام تشغيل جهازك الشخصي.

بالنسبة لنظام التشغيل Windows® 7

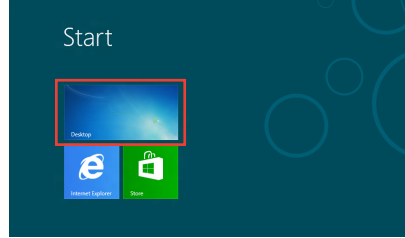


انقر بزر الماوس الأيمن فوق رمز **Volume Mixer** (مكبر الصوت) الموجود بمنطقة إخطارات Windows®، وانقر فوق **Playback devices** (تشغيل الأجهزة).

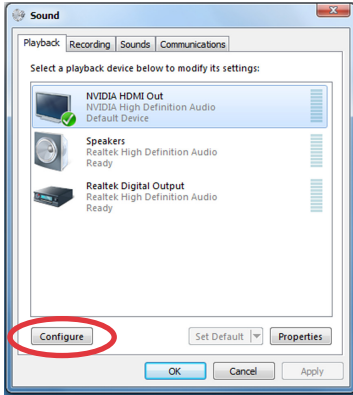
بالنسبة لنظام التشغيل Windows® 8

(a) من شاشة البدء، انقر فوق **سطح المكتب** لتشغيل وضع سطح المكتب.

ملاحظة: لمزيد من التفاصيل، يرجى الرجوع إلى قسم شاشة البدء الموجود في فصل استخدام Windows® 8.

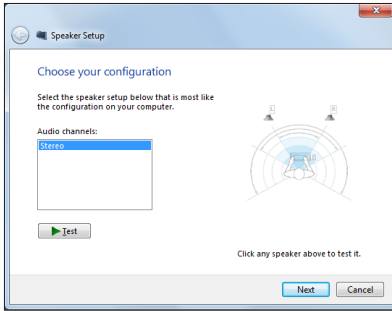


(b) انقر بزر الماوس الأيمن على أيقونة **Volume Mixer** (خلط مستوى الصوت) الموجودة بشريط مهام Windows® وانقر فوق **Playback devices** (أجهزة التشغيل).

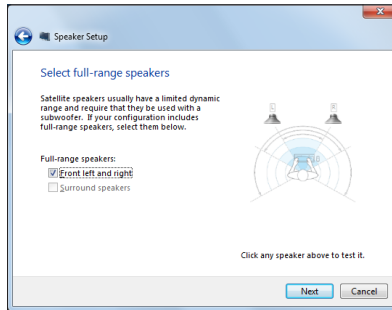


٢- من شاشة Playback (التشغيل)، حدد **Digital Audio (HDMI)** (الصوت الرقمي (HDMI)).

٣- انقر فوق **Configure** (تهيئة) وستظهر نافذة **Speaker Setup** (إعداد السماعة).



٤- حدد **Stereo** (ستيريو) ثم انقر فوق **Next** (التالي).



٥- حدد خيار **Front left and right** (للأمام يساراً ويميناً). ثم انقر فوق **Next** (التالي).

٦- انقر فوق **Finish** (إنهاء) للخروج من نافذة **speaker setup** (إعداد السماعات).

الفصل ٣ : العمل مع Windows® 8

ملاحظة: يختلف نظام التشغيل باختلاف البلدان أو المناطق.

متطلبات النظام

لتسهيل عملية الانتقال من نظام التشغيل السابق، يرجى قراءة متطلبات النظام التالية قبل تحديث نظام التشغيل Windows® 8:

المعالج	١ ميغا هرتز أو أعلى
RAM	١ جيجا بايت (٣٢- بت) أو ٢ جيجا بايت (٦٤- بت)
مساحة القرص الثابت	١٦ جيجا بايت (٣٢- بت) أو ٢٠ جيجا بايت (٦٤- بت)
بطاقة الرسوم	جهاز رسوم Microsoft DirectX9 وجهاز WDDM
دقة الشاشة	١٠٢٤ x ٧٦٨ لتطبيقات Metro Style
	١٣٦٦ x ٧٦٨ لخاصية تعديل حجم الإطار

ملاحظة: للحصول على التحديثات الخاصة بمتطلبات النظام هذه، يرجى زيارة الموقع الإلكتروني التالي

<http://www.windows.microsoft.com/en-us/windows-8/faq>

بدء التشغيل للمرة الأولى

عند استخدام جهاز الكمبيوتر اللوحي للمرة الأولى، تظهر سلسلة من الشاشات لإرشادك أثناء تهيئة الإعدادات الأساسية لنظام تشغيل® Windows.

لبداء التشغيل للمرة الأولى:

- 1- قم بتشغيل جهاز الكمبيوتر. انتظر لبضع ثوانٍ إلى أن تظهر شاشة الإعداد.
- 2- يرجى قراءة شروط الترخيص. حدد **I accept the license terms for using Windows** (أقبل شروط الترخيص لاستخدام نظام تشغيل Windows) واضغط **Accept** (أقبل).
- 3- اتبع التعليمات الظاهرة على الشاشة لتهيئة العناصر الأساسية التالية:
 - Personalize (تخصيص)
 - Settings (الإعدادات)
- 4- بمجرد الانتهاء من تهيئة العناصر الأساسية، يظهر مقطع فيديو يوضح كيفية التعامل مع نظام تشغيل® Windows 8. شاهد هذا الفيديو لمعرفة المزيد عن وظائف نظام تشغيل® Windows 8.
- 5- تظهر شاشة Start (بدء) بعد الدخول على حساب المستخدم الخاص بك.

شاشة تأمين نظام تشغيل® Windows 8

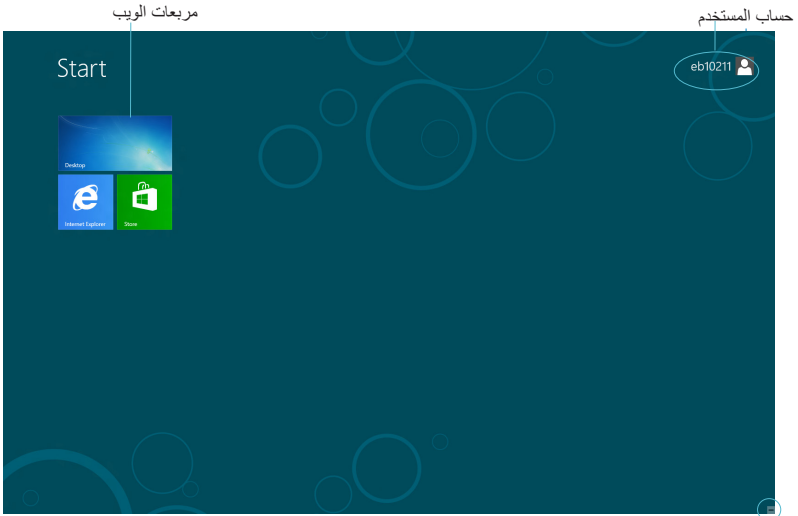
قد تظهر شاشة قفل® Windows 8 عندما يدخل جهاز الكمبيوتر إلى نظام تشغيل® Windows 8. ولتتمكن من المتابعة، اضغط على شاشة التأمين أو اضغط على أي مفتاح في لوحة مفاتيح الكمبيوتر الشخصي.

Windows® UI

تعتبر واجهة مستخدم Windows® واجهة عرض مستندة إلى وضع التجانب تُستخدم في نظام التشغيل Windows® 8. تتواجد الميزات التالية التي يمكنك استخدامها أثناء العمل على الكمبيوتر الشخصي.

شاشة Start (البدء)

تظهر شاشة Start (بدء) بعد الدخول على حساب المستخدم الخاص بك. تساعدك هذه الشاشة على وضع كل البرامج والتطبيقات التي تحتاجها في مكانٍ واحد.



التكبير/التصغير للإطارات
المتجانسة المباشرة

تطبيقات® Windows

تعتبر هذه التطبيقات تطبيقات مُثبتة على شاشة البدء يتم عرضها كأطارات متجانبة لتسهيل الوصول إليها.

هام! يجب أن تكون دقة الشاشة ١٠٢٤ x ٧٦٨ بيكسل أو أعلى ليتم تشغيل تطبيقات Windows®.

ملاحظة: قد يُطلب منك لتشغيل التطبيقات تسجيل الدخول على حساب Microsoft الخاص بك قبل الشروع في تشغيلها.

النقاط الفعالة

تتيح لك النقاط الفعالة التي تظهر على الشاشة تشغيل البرامج والوصول إلى إعدادات الكمبيوتر الشخصي. ويمكن تنشيط الوظائف في هذه النقاط الفعالة باستخدام الماوس.

النقاط الفعالة على تطبيق في وضع التشغيل



النقاط الفعالة على شاشة البدء



ملاحظة: يرجى الرجوع إلى الصفحة التالية للإلمام بوظائف النقاط الفعالة.

الركن الأيسر العلوي

قم بتمرير مؤشر الماوس، ثم انقر فوق الصورة المصغرة للتطبيق الأخير للرجوع إلى التطبيق قيد التشغيل هذا.

إذا كان هناك أكثر من تطبيق في وضع التشغيل، قم بالتمرير لأسفل لعرض جميع التطبيقات قيد التشغيل.

الركن الأيسر السفلي

من شاشة تطبيق في وضع التشغيل:

قم بتمرير مؤشر الماوس، ثم انقر فوق الصورة المصغرة لشاشة البدء للرجوع إلى شاشة البدء.

ملاحظة: يمكنك أيضًا الضغط على مفتاح Windows

في لوحة المفاتيح للرجوع إلى شاشة البدء.



من شاشة البدء:

قم بتمرير مؤشر الماوس، ثم انقر فوق الصورة المصغرة للتطبيق قيد التشغيل للرجوع إلى هذا التطبيق.

قم بتمرير مؤشر الماوس، ثم انقر فوق الصورة المصغرة للتطبيق الأخير للرجوع إلى هذا التطبيق.

أعلى الإطار

قم بتمرير مؤشر الماوس إلى أن يتحول إلى رمز يد. قم فيما بعد بسحب التطبيق وأقلته في الموقع الجديد الذي تريد.

ملاحظة: لا تعمل وظيفة النقطة الفعالة هذه إلا على تطبيق في وضع التشغيل أو عند رغبتك استخدام ميزة المحاذاة. لمزيد من التفاصيل، يرجى الرجوع إلى ميزة المحاذاة في قسم العمل مع تطبيقات® Windows.

الركن الأيمن العلوي

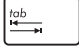
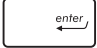
قم بتمرير مؤشر الماوس لتشغيل شريط Charm.

والسفلي

العمل مع تطبيقات Windows®

يمكنك استخدام لوحة مفاتيح أو ماوس الكمبيوتر الشخصي لتشغيل التطبيقات ولتخصيصها.

تشغيل التطبيقات

- ضع مؤشر الماوس على التطبيق، ثم انقر بزر الماوس الأيسر مرة واحدة لتشغيله.
- اضغط على  مرتين، ثم استخدم مفاتيح الأسهم للتنقل بين التطبيقات. اضغط على  لتشغيل التطبيق المحدد.

تخصيص التطبيقات من شاشة البدء

يمكنك نقل التطبيقات أو تغيير حجمها أو إلغاء تثبيتها من شاشة البدء باتباع الخطوات التالية.

نقل التطبيقات

لنقل تطبيق ما، أشر إليه وقم فيما بعد بسحبه إلى الموقع الجديد الذي تريد.

تغيير حجم التطبيقات



انقر بزر الماوس الأيمن فوق التطبيق لتنشيط شريط إعداداته، ثم انقر فوق

إلغاء تثبيت التطبيق

لإلغاء تثبيت تطبيق من على شاشة البدء، انقر بزر الماوس الأيمن فوق التطبيق لتنشيط شريط



إعداداته، ثم انقر فوق.

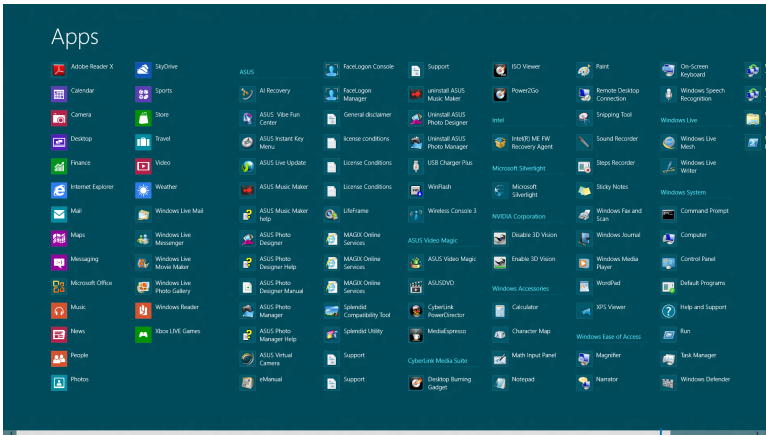
إغلاق التطبيقات

انقر مع الاستمرار فوق الجانب العلوي من التطبيق قيد التشغيل، واسحبه إلى أدنى نحو الجزء السفلي من الشاشة لإغلاقه.

من شاشة التطبيق قيد التشغيل، اضغط على  +  .



الوصول إلى جميع التطبيقات

بخلاف التطبيقات المثبتة من قبل في شاشة البدء، يمكنك كذلك فتح التطبيقات الأخرى مثل تطبيقات برامج ASUS الحصرية المثبتة على الكمبيوتر الشخصي متعدد الإمكانيات (All-in-one PC)، وذلك من خلال شاشة التطبيقات.



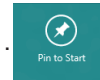
شريط التمرير الأفقي

تشغيل شاشة جميع التطبيقات

انقر بزر الماوس الأيمن فوق شاشة البدء أو اضغط على  +  ، وانقر فوق رمز جميع التطبيقات.

إضافة المزيد من التطبيقات لشاشة البدء

1. ضع مؤشر الماوس فوق التطبيق الذي تريد تثبيته على شاشة البدء.
2. انقر بزر الماوس الأيمن على التطبيق لتنشيط إعداداته.



3. انقر فوق الرمز

شریط Charm

يعتبر شريط Charm بمثابة شريط أدوات يمكن تشغيله في الجانب الأيمن من الشاشة. يشتمل الشريط على أدوات عديدة تتيح لك مشاركة التطبيقات وتحقق لك وصولاً سريعاً لتخصيص إعدادات جهازك الشخصي.

← Lumpia Shanghai

Ingredients

- 0.5 lb Ground Lean pork
- 0.25 lb shrimp
- 0.3 cup Water chestnuts
- 4 pieces dried mushrooms
- 0.5 cup carrots
- 0.5 cup Scallions
- 1 tablespoon Pepper
- 1 whole Egg
- 1 tablespoon soy sauce
- 35 Lumpia

Directions

In a bowl, combine pork, shrimp, water chestnuts, mushrooms, Scallions and carrots. Season with salt, pepper, then mix in egg and soy sauces. Mix mixture thoroughly.

At one end of a lumpia wrapper, spoon about 2 lb of the pork mix and roll tightly. Brush end of wrapper with water to seal.

Heat the oil in a deep-fryer or hot skillet to 375 degrees F (190 degrees C). Fry 3 or 4 lumpia at a time. Fry about 3 or 4 minutes, turning as Lumpia are cooked through when they float, and the wrapper is golden brown. Cut in half, or serve as is with sweet and spicy dipping sauce.

My husband's family is Filipino and they all enjoy my Lumpia. These little treats are great at parties. L..
⌚ Total Time : approx. 50 mins

4:24 Monday June 25

Search
Share
Start
Devices
Settings

شریط البدء

تشغيل شريط البدء

ملاحظة: عند تشغيل شريط البدء، فإنه يظهر في البداية كمجموعة من الأيقونات البيضاء. وتوضح الصورة بالأعلى كيف يبدو شريط البدء بعد تنشيطه.

يمكنك استخدام لوحة مفاتيح أو ماوس الكمبيوتر الشخصي لتشغيل شريط Charm:

• قم بتحريك مؤشر الماوس على الركن الأيمن العلوي أو السفلي من الشاشة.

• اضغط على  +  .

داخل شريط Charm (البدء)

Search (بحث)

تتيح لك هذه الأداة البحث عن الملفات أو التطبيقات أو البرامج الموجودة على الكمبيوتر الشخصي.



Share (مشاركة)

تُمكنك هذه الأداة من مشاركة التطبيقات عبر مواقع التواصل الاجتماعي أو البريد الإلكتروني.



Start (بدء)

تُمكنك هذه الأداة من العودة إلى شاشة Start (البدء). من شاشة Start (بدء) يمكنك أيضًا استخدامها للعودة إلى آخر الملفات المفتوحة.



Devices (الأجهزة)

تُمكنك هذه الأداة من الوصول إلى الملفات ومشاركتها مع الأجهزة الملحقة بالكمبيوتر الشخصي مثل الشاشة الخارجية أو الطابعة.



Settings (الإعدادات)

تيسر لك هذه الأداة الوصول إلى إعدادات الكمبيوتر الشخصي.



خاصية الانطباق

تعرض خاصية الانطباق تطبيقين جنبًا إلى جنب مما يمكنك من العمل أو الانتقال بين التطبيقات.

هام! احرص على تعيين دقة شاشة الكمبيوتر الشخصي إلى 768 x 1366 بيكسل أو أعلى قبل استخدام ميزة المحاذاة.



شريط الانطباق

استخدام خاصية الانطباق

قم بإجراء الخطوات التالية لتنشيط ميزة المحاذاة باستخدام ماوس أو لوحة مفاتيح الكمبيوتر الشخصي.

استخدام الماوس

1. شغل التطبيق الذي ترغب في تفعيل خاصية الانطباق به.
2. حرك مؤشر الماوس على الجانب الأعلى للشاشة.
3. بمجرد تغيير المؤشر إلى أيقونة اليد، اسحب التطبيق ثم قم بإفلاته إلى الجانب الأيمن أو الأيسر من لوحة العرض.
4. شغل تطبيق آخر. استخدام لوحة المفاتيح.

استخدام لوحة المفاتيح

١. شغل التطبيق الذي ترغب في تفعيل خاصية الانطباق به.

٢. اضغط على  + .

٣. للانتقال بين التطبيقات اضغط على  + .

اختصارات أخرى للوحة المفاتيح

باستخدام لوحة المفاتيح، يمكنك الاعتماد على الاختصارات التالية لتسهيل تشغيل التطبيقات والتنقل في Windows®8.

التبديل بين شاشة البدء وآخر تطبيق تم تشغيله



إظهار سطح المكتب



تشغيل نافذة كمبيوتر على وضع سطح المكتب



فتح جزء البحث عن ملفات



فتح جزء المشاركة



فتح جزء الإعدادات



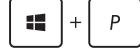
تنشيط شاشة التأمين



تصغير نافذة مستعرض الإنترنت



فتح جزء الشاشة الثانية



فتح جزء البحث عن تطبيقات



فتح نافذة التشغيل "Run"



فتح مركز سهولة الوصول



فتح جزء البحث عن إعدادات



فتح مربع قائمة لأدوات Windows



تشغيل برنامج المكبر وتكبير الشاشة



تصغير الشاشة



فتح إعدادات الراوي



تمكين وظيفة طباعة الشاشة



إيقاف تشغيل الكمبيوتر الشخصي

يمكنك إيقاف تشغيل الكمبيوتر الشخصي بإحدى الطرق التالية:

- انقر فوق  من شريط Charm (الرموز) ثم انقر فوق  Shut down < (إيقاف التشغيل) للقيام بعملية إيقاف التشغيل العادي.
- من شاشة تسجيل الدخول، انقر فوق  Shut down < (إيقاف التشغيل).
- في حالة عدم استجابة الكمبيوتر الشخصي، اضغط مع الاستمرار على زر الطاقة لمدة أربع (4) ثوانٍ على الأقل إلى أن يتم إيقاف تشغيل الكمبيوتر الشخصي.

ضبط الكمبيوتر الشخصي على وضع السكون

لضبط الكمبيوتر الشخصي على وضع السكون، اضغط على زر الطاقة مرة واحدة.

الدخول إلى إعداد BIOS

يحتفظ نظام الإدخال/الإخراج الأساسي (BIOS) بإعدادات أجهزة النظام اللازمة عند بدء تشغيل النظام على الكمبيوتر الشخصي.

في الظروف العادية، تنطبق إعدادات نظام الإدخال/الإخراج الأساسي (BIOS) الافتراضية على معظم الحالات لضمان أداء مثالي. وننصحك بعدم تغيير إعدادات نظام الإدخال/الإخراج الأساسي (BIOS) الافتراضية إلا في الحالات التالية:

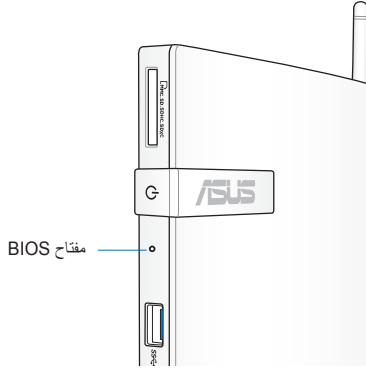
- ظهور رسالة خطأ على الشاشة أثناء تمهيد النظام ومطالبتك بتشغيل إعداد نظام إدخال/إخراج أساسي (BIOS).
- قيامك بتثبيت مكون نظام جديد يتطلب إعدادات نظام إدخال/إخراج أساسي (BIOS) إضافية أو تحديثًا له.

تحذير! قد تؤدي إعدادات نظام الإدخال/الإخراج الأساسي (BIOS) غير الملائمة إلى عدم استقرار نظام التشغيل أو فشل التمهيد. ونوصي بشدة بعدم تغيير إعدادات نظام الإدخال/الإخراج الأساسي (BIOS) إلا بمساعدة مسؤولي خدمة مدربين.

الدخول السريع إلى نظام الإدخال/الإخراج الأساسي (BIOS)

يتسم وقت تمهيد 8 Windows® بسرعته الهائلة، ومن ثم فقد طورنا ثلاثة طرق لتصل سريعًا إلى نظام الإدخال/الإخراج الأساسي (BIOS).

- قبل تمهيد الجهاز، أدخل مشبكًا ورقيًا مستقيمًا في مفتاح BIOS.




- اضغط على زر الطاقة لمدة أربع ثوان على الأقل لإيقاف تشغيل الكمبيوتر الشخصي، ثم اضغط على زر الطاقة مجددًا لإعادة تشغيل الكمبيوتر، واضغط على <F2> أثناء POST
- في حالة إيقاف تشغيل الكمبيوتر الشخصي، انزع سلك الطاقة من موصل طاقة الكمبيوتر الشخصي. أعد توصيل سلك الطاقة، واضغط على زر الطاقة لتشغيل الكمبيوتر الشخصي. اضغط على <F2> أثناء إجراء POST.

ملاحظة: POST (الاختبار الذاتي عند بدء التشغيل) عبارة عن مجموعة من الاختبارات التشخيصية التي تتم من خلال برامج محددة عند تشغيل جهاز All-in-one PC خاصتك.

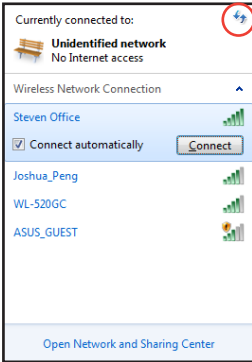
الفصل ٤ : الاتصال بالإنترنت

الوصول إلى رسائل البريد الإلكتروني وتصفح الإنترنت ومشاركة التطبيقات عبر مواقع الشبكة الاجتماعية على أو عبر الجهاز خاصتك من خلال الاتصال السلكي أو اللاسلكي/Wi-Fi.

الاتصال بالإنترنت مع نظام التشغيل Windows® 7 الاتصال اللاسلكي

١. انقر فوق رمز الشبكة اللاسلكية ذي النجمة البرتقالية  في منطقة الإعلام في Windows®.

تحذير! إذا كانت هناك أية مخاوف تتعلق بالأمان. فلا تقم بالاتصال بأية شبكة غير آمنة. وإلا فإن المعلومات المنقولة بدون تشفير قد تكون مرئية للآخرين.



٢. حدد نقطة الوصول اللاسلكية التي ترغب في الاتصال بها من القائمة ثم انقر فوق **Connect (اتصال)** لإنشاء الاتصال.

ملاحظة: إذا لم تتمكن من العثور على نقطة الوصول المطلوبة، فانقر فوق الرمز **Refresh (تحديث)** في الزاوية اليمنى العليا لتحديث القائمة والبحث فيها مرة أخرى.

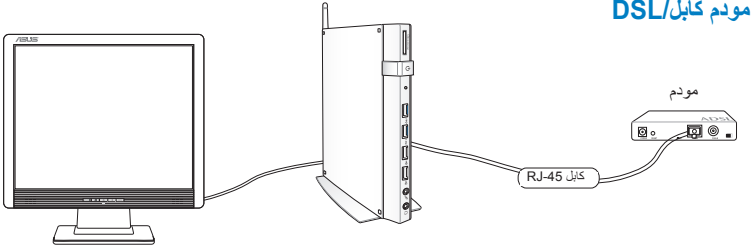
٣. عند الاتصال، قد تضطر إلى إدخال كلمة مرور.

٤. بعد إنشاء الاتصال، يتم إظهار الاتصال في القائمة.

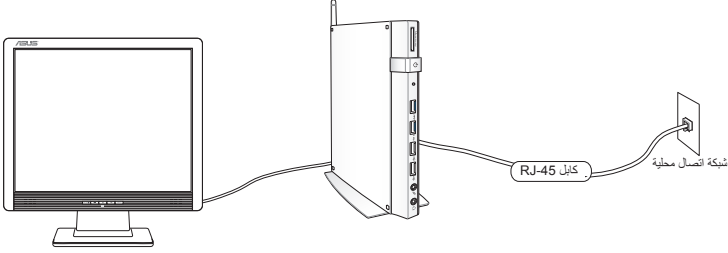
٥. يمكنك رؤية رمز الشبكة اللاسلكية  في منطقة الإعلام.

الاتصال السلكي

١. استخدم كابل شبكة (RJ-45) لتوصيل الكمبيوتر الشخصي بمودم كابل/DSL أو شبكة الاتصال المحلية (LAN).



شبكة اتصال محلية (LAN)

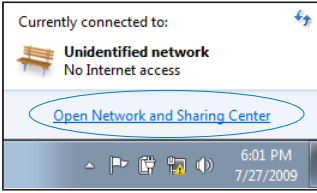


٢. لتهيئة اتصال شبكة IP الثابتة أو IP/PPPoE المتغيرة.

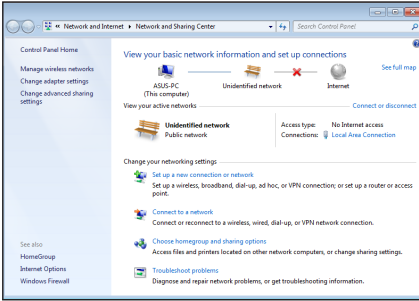
ملاحظة: لمزيد من التفاصيل، يرجى الرجوع إلى الأقسام التالية.

تهيئة اتصال شبكة IP/PPPoE الديناميكية

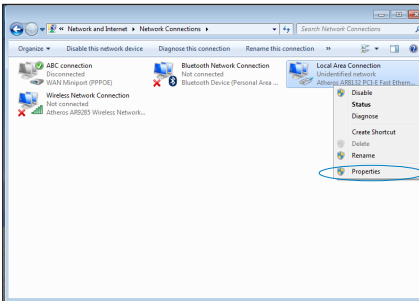
:تهيئة اتصال ديناميكي لشبكة مستندة إلى بروتوكول IP/PPPoE



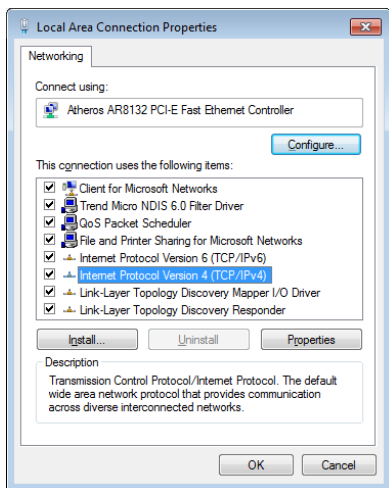
1. انقر فوق رمز الشبكة ذي مثلث التحذير الأصفر في منطقة الإعلام في Windows® ثم حدد **Open Network and Sharing Center** (افتح مركز الشبكة والمشاركة).



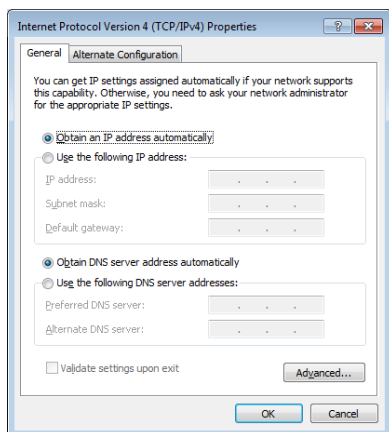
2. انقر فوق **Change adapter settings** (تغيير إعدادات المحول) في المنطقة الزرقاء الموجودة على اليسار.



3. انقر بزر الماوس الأيمن فوق اتصال محلي اتصال شبكة الاتصال المحلية ثم حدد خصائص.

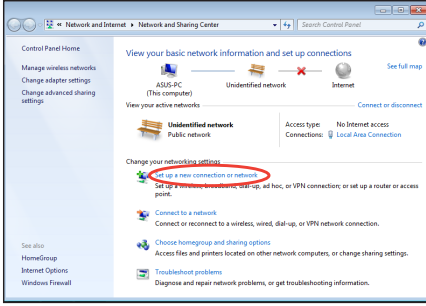


٤. انقر فوق **Internet Protocol Version 4 (TCP/IPv4)** (بروتوكول الإنترنت الإصدار 4) وانقر فوق **Properties** (خصائص).

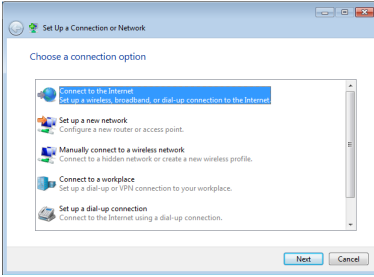


٥. حدد الحصول على عنوان IP تلقائيًا ثم انقر فوق موافق.

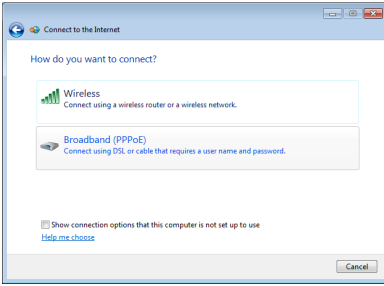
ملاحظة: واصل الخطوات التالية في حالة استخدام شبكة PPPoE



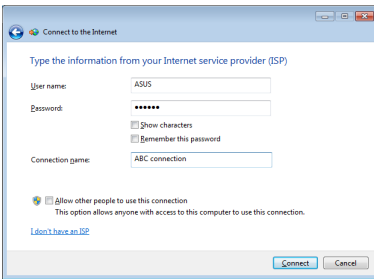
٦. ارجع إلى **Network and Sharing Center** (مركز الشبكة والمشاركة) ثم انقر فوق **a new connection or network** (إعداد اتصال جديد أو شبكة جديدة).



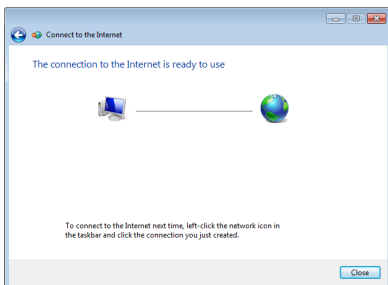
٧. حدد الاتصال بالإنترنت وانقر فوق التالي.



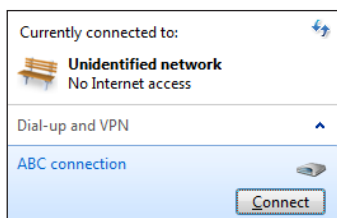
٨. حدد **Connect to the Internet** (الاتصال بالإنترنت) **Next** (التالي).



٩. أدخل اسم المستخدم وكلمة المرور واسم الاتصال. انقر فوق **Connect** (اتصال).



١٠. انقر فوق **Close** (إغلاق) لإنهاء التكوين.



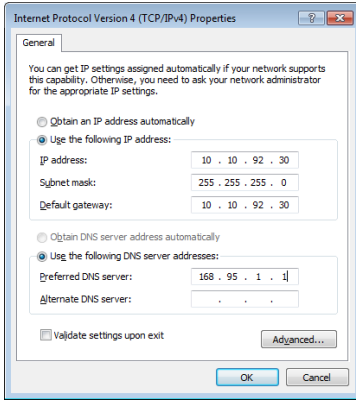
١١. انقر فوق رمز الشبكة في شريط المهام ثم انقر فوق الاتصال الذي قمت بإنشائه للتو.



١٣. أدخل اسم المستخدم وكلمة المرور وانقر فوق اتصال للاتصال بالإنترنت.

تهيئة اتصال شبكة IP الثابتة

لتهيئة اتصال شبكة IP الثابتة:



١. كرر الخطوات من ١ إلى ٤ بالقسم السابق
تهيئة شبكة IP/PPPoE المتغيرة.

٢. انقر فوق **Use the following IP address** (استخدام عنوان IP التالي).

٣. أدخل عنوان IP وعنوان الشبكة الفرعية
والبوابة من مزود الخدمة.

٤. أدخل عنوان خادم DNS المفضل
والعنوان البديل إذا دعت الحاجة إلى ذلك.

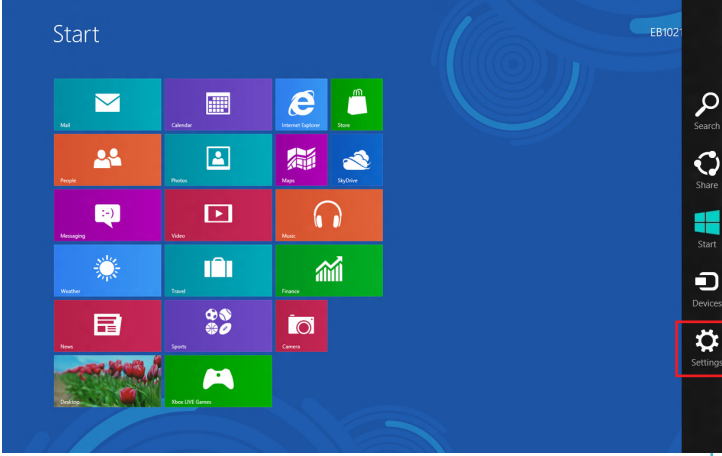
٥. عند الإنتهاء، اضغط على زر **OK**
(موافق).

الاتصال مع نظام التشغيل Windows® 8

اتصال Wi-Fi

١. قم بتشغيل شريط Charm من شاشة البدء أو من أي أوضاع التطبيقات.

ملاحظة: لمزيد من التفاصيل، يرجى الرجوع إلى قسم شريط Charm الموجود في فصل العمل مع تطبيقات Windows® 8.



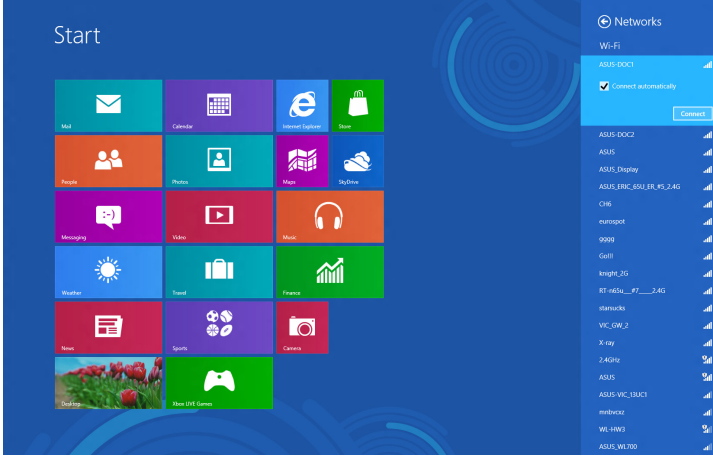
شريط البدء

٢. من شريط Charm، حدد إعدادات، وانقر فوق رمز الشبكة.



٣. حدد الشبكة اللاسلكية التي تريد الاتصال بها من القائمة.

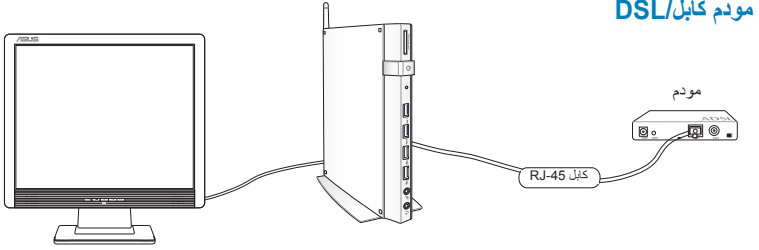
٤. انقر اتصال.



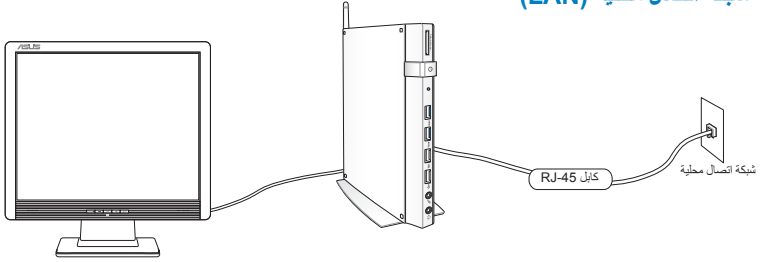
ملاحظة: قد يطلب منك إدخال مفتاح الأمان لتنشيط اتصال Wi-Fi.

الاتصال السلكي

١. استخدم كابل شبكة (RJ-45) لتوصيل الكمبيوتر الشخصي بمودم كابل/DSL أو شبكة الاتصال المحلية (LAN).



شبكة اتصال محلية (LAN)



٢. لتهيئة اتصال شبكة IP الثابتة أو IP/PPPoE المتغيرة. للقيام بذلك، اتبع الخطوات التالية:

(a) من شاشة البدء، انقر فوق **Desktop** (سطح المكتب) لتشغيل **Desktop Mode** (وضع سطح المكتب).

(b) من شريط أدوات Windows®، انقر بزر الماوس الأيمن فوق رمز الشبكة، وانقر فوق **Open Network and Sharing Center** (افتح مركز الشبكة والمشاركة).

٣. من شاشة **Open Network and Sharing Center** (افتح مركز الشبكة والمشاركة)، انقر فوق **Change Adapter settings** (تغيير إعدادات المهامي).

٤. انقر بزر الماوس الأيمن فوق شبكة الاتصال المحلية الخاصة بك، وحدد **Properties** (خصائص).

٥. اتبع الخطوات من ٤ إلى ١٢ في القسم تهيئة اتصال ديناميكي لشبكة مستندة إلى بروتوكول IP/PPPoE أوتةيئة اتصال ثابت لشبكة مستندة إلى بروتوكول IP في الاتصال بالإنترنت مع نظام التشغيل Windows 7.

الفصل ٥: استرداد النظام

خيارات الاسترداد على Windows® 7

استخدام القسم المخفي

كما يوفر هذا القسم للمستخدم حلاً شاملاً لعملية الاستعادة يتيح إعادة برامج الكمبيوتر سريعاً إلى حالتها الأصلية، بشرط أن يكون محرك الأقراص الثابتة بحالة جيدة. وقبل استخدام هذا القسم، يجب عليك نسخ ملفات البيانات (مثل ملفات Outlook PST) إلى جهاز USB أو إلى أحد محركات الأقراص على شبكة، كما يتعين عليك أيضاً تدوين أي إعدادات تهيئة مخصصة (كإعدادات الشبكة).

قسم الاسترداد هو مساحة مخصصة على محرك القرص الصلب تُستخدم لاستعادة نظام التشغيل والبرامج والأدوات المثبتة على جهازك الشخصي في المصنع.

استعادة نظام التشغيل إلى القسم الافتراضي للجهة المصنعة (الاستعادة باستخدام زر F9)

تحذير! يرجى العلم بأنك ستفقد جميع البيانات الموجودة في القسم الافتراضي؛ لذا ينبغي التأكد من عمل نسخة احتياطية من البيانات المهمة مسبقاً.

لاسترداد نظام التشغيل إلى قسم المصنع الافتراضي (F9 استرداد):

- 1- اضغط على زر [F9] خلال التمهيد.
- 2- حدد **Windows setup [EMS Enabled]** (إعداد نظام Windows [تمكين EMS]) عندما يظهر هذا العنصر ثم اضغط
- 3- حدد اللغة ثم انقر فوق **Next** (التالي).
- 4- حدد **Recover the OS to the Default Partition** (استعادة نظام التشغيل إلى القسم الافتراضي) ثم انقر فوق **Next** (التالي).
- 5- سيتم عرض القسم الافتراضي للجهة المصنعة. انقر فوق **Next** (التالي).

٦- سيتم مسح البيانات الموجودة في القسم الافتراضي. انقر فوق **Recover** (استعادة) لبدء استعادة النظام.

ملاحظة: يرجى العلم بأنك ستفقد جميع البيانات الموجودة في القسم الافتراضي؛ لذا ينبغي التأكد من عمل نسخة احتياطية من البيانات المهمة مسبقاً.

٧- عند اكتمال الاستعادة بنجاح، انقر فوق **Reboot** (إعادة التمهيد) لإعادة تشغيل النظام.

النسخ الاحتياطي لبيانات البيئة الافتراضية للجهة المصنعة إلى محرك USB (النسخ الاحتياطي باستخدام زر F9)

نسخ بيانات بيئة المصنع الافتراضية نسخاً احتياطياً إلى محرك USB (F9 نسخ احتياطي):

١- كرر الخطوات من ١-٤ الواردة في القسم السابق.

٢- حدد **Backup the Factory Environment to a USB Drive** (النسخ الاحتياطي لبيئة الجهة المصنعة إلى محرك USB)

٣- قم بتوصيل جهاز تخزين USB إلى جهاز الكمبيوتر الشخصي لبدء النسخ الاحتياطي للبيئة الافتراضية للجهة المصنعة.

ملاحظة: ينبغي أن يكون حجم جهاز تخزين USB المتصل أكبر من ١٥ جيجابايت. يختلف الحجم الفعلي باختلاف طراز الكمبيوتر الشخصي.

٤- وفي حالة وجود أكثر من جهاز تخزين USB متصل بالكمبيوتر، حدد الجهاز المطلوب ثم انقر فوق **Next** (التالي).

ملاحظة: يرجى العلم بأنه عند وجود قسم بحجم مناسب في جهاز تخزين USB المحدد (على سبيل المثال، قسم تم استخدامه مسبقاً كنسخة للنسخ الاحتياطي)، سيقوم النظام بعرض هذا القسم تلقائياً ويعيد استخدامه للنسخ الاحتياطي.

٥- بناءً على الحالات المختلفة الموضحة في الخطوة السابقة، سيتم مسح البيانات الموجودة على جهاز تخزين USB أو القسم المحدد.
انقر فوق **Backup (نسخ احتياطي)** لبدء النسخ الاحتياطي.

تحذير! يرجى العلم بأنك ستفقد جميع البيانات الموجودة على جهاز تخزين USB أو القسم المحدد؛ لذا ينبغي التأكد من عمل نسخة احتياطية من البيانات المهمة مسبقاً.

٦- عند اكتمال النسخ الاحتياطي للبيئة الافتراضية للجهة المصنعة بنجاح، انقر فوق **Reboot (إعادة التمهيد)** لإعادة تشغيل النظام.

(تابع في الصفحة التالية)

خيارات الاسترداد على Windows® 8

إعادة ضبط PC

يساعدك خيار **Reset your PC** في استعادة الإعدادات الافتراضية للمصنع الخاصة بالحاسب.

هام! يجب عمل نسخة احتياطية من كافة البيانات قبل استخدام هذا الخيار.

لإعادة ضبط PC

١. اضغط **<F9>** أثناء التمهيد .

هام! للتنقل خلال POST، اتبع أي من الطرق الموضحة في القسم الدخول السريع إلى نظام الإدخال/الإخراج الأساسي (BIOS) في الفصل ٣.

٢. من الشاشة، انقر فوق **Troubleshoot (استكشاف المشاكل وحلها)**.

٣. حدد **Reset your PC (إعادة تعيين الكمبيوتر الشخصي)**.

٤. انقر فوق **Next (التالي)**.

٥. حدد **Only the drive where the Windows is installed (على محرك الأقراص المثبت عليه نظام Windows فقط)**.

٦. حدد **Just remove my files (مجرد إزالة ملفاتي فقط)**.

٧. انقر فوق **Reset (إعادة تعيين)**.

الاسترداد من ملف صورة النظام

يمكنك إنشاء محرك أقراص استرداد USB واستخدامه لاسترداد إعدادات الجهاز الخاص بك.

إنشاء محرك أقراص استرداد USB

تحذير! يجب أن تتوفر مساحة ٨ جيجابايت على الأقل على جهاز تخزين USB الخاص بك أو المساحة الموضحة على شاشة الإعداد.

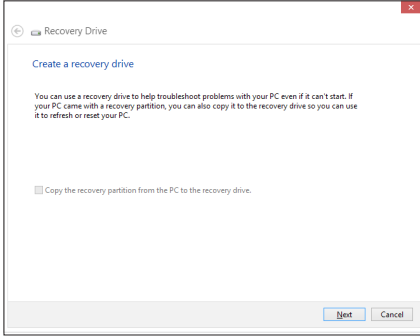
هام! سيتم حذف جميع الملفات الموجودة على جهاز التخزين USB أثناء هذه العملية بشكل دائم. لذا يرجى التأكد من عمل نسخة احتياطية للبيانات الهامة بصورة منتظمة قبل الاستمرار.

لإنشاء محرك أقراص استرداد USB:

١. قم بتشغيل لوحة التحكم من شاشة جميع التطبيقات.

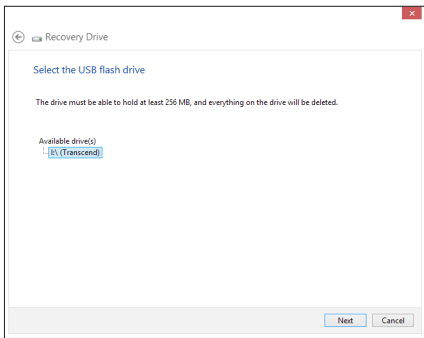
ملاحظة: للتنقل خلال POST، اتبع أي من الطرق الموضحة في القسم الدخول السريع إلى نظام الإدخال/الإخراج الأساسي (BIOS) في الفصل ٣.

٢. من النظام والأمان في لوحة التحكم، انقر فوق **Find and fix problems** (استكشاف المشاكل وإصلاحها).



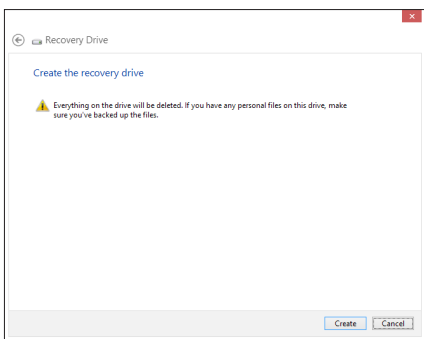
٣. انقر فوق **Recovery** (إسترداد) <
Create a recovery drive
(إنشاء محرك أقراص لاسترداد النظام).

٤. انقر فوق **Next** (التالي).



٥. حدد جهاز تخزين USB الذي
ترغب في نسخ الملفات
الاسترداد منه.

٦. انقر فوق **Next** (التالي).



٧. انقر فوق **Create** (إنشاء). انتظر
برهة لاكتمال العملية.

٨. انقر فوق **Finish** (إنهاء) عند
اكتمال العملية.

إزالة كل شيء وإعادة تثبيت نظام التشغيل Windows

بمقدورك استعادة جميع إعدادات المصنع الأصلية لجهازك باستخدام خيار إزالة كل شيء وإعادة التثبيت في إعدادات الحاسب الشخصي. يرجى الرجوع إلى الخطوات الواردة أدناه لاستخدام هذا الخيار.

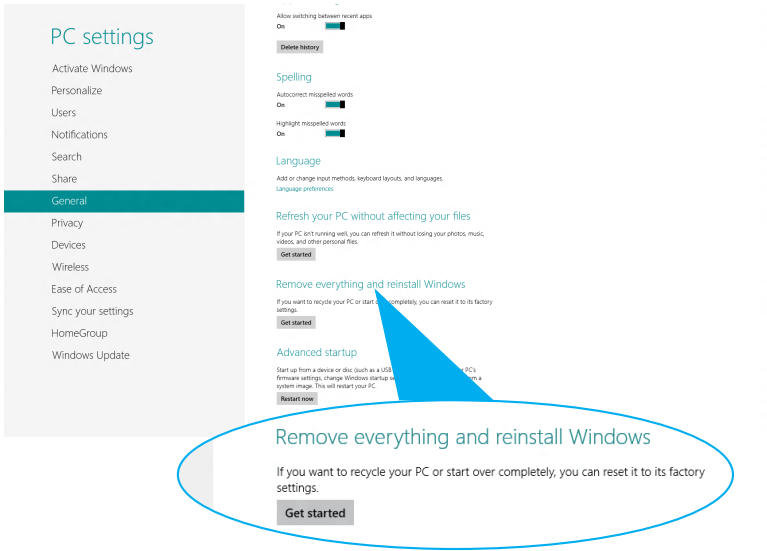
هام! يجب عمل نسخة احتياطية من كافة البيانات قبل استخدام هذا الخيار.

ملاحظة: قد تستغرق هذه العملية بضع لحظات لإتمامها.

١. إطلاق شريط الرموز.

٢. انقر فوق **Settings (إعدادات) Change PC Settings (تغيير إعدادات الحاسب الشخصي) General (عام)**.

٣. اذهب إلى الأسفل لاستعراض خيار إزالة كل شيء وإعادة تثبيت Windows. ومن هذا الخيار، انقر فوق **Get Started (بدء التشغيل)**.



٤. اتبع التعليمات المعروضة على الشاشة لإتمام عملية إعادة التثبيت وإعادة الضبط.

الملحقات إخطارات

REACH

التوافق مع اللوائح التنظيمية لـ REACH (التسجيل، التقييم، الاعتماد، والحد من استخدام المواد الكيميائية)، إننا نقوم بنشر المواد الكيميائية التي نستخدمها على الموقع الإلكتروني لـ ASUS REACH على الرابط

<http://csr.asus.com/english/REACH.htm>

بيان الالتزام بالنظم البيئية العالمية

تتوخر شركة أسوس مفهوم التصميم الصديق للبيئة في تصميم وتصنيع منتجاتها، وتحرص كل الحرص على تزامن كل مرحلة من مراحل دورة حياة منتجاتها مع لوائح المنظمة العالمية للبيئة. إضافة إلى ذلك تحرص أسوس على الإفصاح عن المعلومات ذات الصلة بالشروط التنظيمية بهذا الشأن. يرجى زيارة الموقع الإلكتروني

على <http://csr.asus.com/english/compliance.htm> للوقوف

إشعار حول الطبقة العازلة

هام! لتوفير عزل كهربائي والحفاظ على السلامة الكهربائية، يتم وضع طبقة عازلة لعزل الجهاز باستثناء المناطق التي توجد فيها منافذ IO. (العربية)

بيان لجنة الاتصالات الفيدرالية

يتوافق هذا الجهاز مع قواعد لجنة الاتصالات الفيدرالية (FCC) رقم 15. يخضع التشغيل للشروط التاليين:

- لا يتسبب هذا الجهاز في تداخل ضار و
- يجب أن يقبل هذا الجهاز التداخلات التي يتم استقبالها، بما في ذلك التداخلات التي ربما تيبب تشغيلاً غير مطلوب

لقد تم اختبار هذه المعدة وثبت أنها تتوافق مع حدود الفئة ب من الأجهزة الرقمية، بموجب الجزء ١٥ من قواعد لجنة الاتصالات الفيدرالية. لقد تم توفير هذه الحدود لتوفير حماية معقولة ضد التداخل الضار في المناطق السكنية. تقوم هذه المعدة بتوليد واستخدام ويمكن أن تصدر عنها طاقة ترددات لاسلكية، وإذا لم يتم تركيبها واستخدامها وفقاً للإرشادات فإنها ربما تؤدي إلى حدوث تداخلات ضارة للاتصالات اللاسلكية. ومع ذلك، لا يوجد ضمان بأن التداخل لن يحدث في منطقة سكنية معينة. إذا تسبب هذه

المعدة في تداخلات ضارة لاستقبال التليفزيون أو اللاسلكي، الأمر الذي يمكن تحديده من خلال إيقاف وتشغيل المعدة، يوصى بأن يقوم المستخدم بمحاولة تصحيح هذا التداخل بإجراء أحد التدابير التالية:

- إعادة توجيه هوائى الاستقبال أو تغيير مكانه.
 - زيادة المسافة الفاصلة بين المعدة ووحدة الاستقبال.
 - صل المعدة بأحد المنفذ فى دائرة كهربائية مختلفة عن الدائرة المتصلة بها وحدة الاستقبال.
 - قم باستشارة أحد الوكلاء أو فنيي التليفزيون/ اللاسلكي المتخصصين للحصول على المساعدة.
- تنبيه:** أية تعديلات أو غير معتمدة صراة بواسطة ضمان هذا الجهاز يمكن أن تؤدي إلى إلغاء سلطة المستخدم في تشغيل الجهاز .

تحذير التعرض للترددات اللاسلكية.

يجب تركيب وتشغيل هذا الجهاز وفقا للإرشادات المرفقة والهوائى الهوائيات المستخدمة لجهاز الإرسال هذا يجب تركيبها بحيث توفر مساحة فصل لا تقل عن ٢٠ سم لكل الأشخاص ولا يجب أن يتم تركيبها أو تشغيلها مع الهوائيات أو أجهزة الإرسال الأخرى . يجب أن يحصل مسؤولو التركيب و المستخدمون النهائيون على إرشادات تركيب الهوائى وشروط تشغيل جهاز الإرسال للتوافق مع القواعد المعمول بها بالنسبة للتعرض للترددات اللاسلكية .

توجيه المعدات الطرفية للاتصال واللاسلكية (R&TTE رقم EC/0/1999)

تم استكمال العناصر التالية وتعتبر كافية وذات صلة:

- المتطلبات الأساسية [المادة3]
- متطلبات الحماية للصحة والسلامة كما في [المادة1.3]
- اختبار السلامة الكهربائية وفقاً ل [EN 60950]
- متطلبات الحماية للتوافق الكهرومغناطيسي في المادة [1.3ب]
- الاختبار للتوافق الكهرومغناطيسي [1-301 489-En] و [17-301 489-EN]
- الاستخدام الفعال للطيف اللاسلكي كما في [المادة 3.2]
- مجموعات اختبار اللاسلكي وفق [2-300 328-EN]

موجات التردد اللاسلكية المحظورة في فرنسا

توجد بعض موجات التردد المحظورة في بعض مناطق فرنسا. أسوأ طاقة مسموح بها بالداخل هي:

- ١٠ ملي وات للموجة ٢,٤ جيجاهرتز بأكملها (٢٤٠٠ ميغاهرتز – ٢٤٨٣,٥ ميغاهرتز)
- ١٠٠ ملي وات للترددات التي تتراوح بين ٢٤٤٦,٥ ميغاهرتز و٢٤٨٣,٥ ميغاهرتز

ملاحظة: القنوات من ١٠ إلى ١٣ تعمل بشكل حصري في الموجة ٢٤٤٦,٦ ميغاهرتز إلى ٢٤٨٣,٥ ميغاهرتز

توجد إمكانات قليلة للاستخدام الخارجي: في الملكيات الخاصة أو في الملكيات الخاصة لشخصيات عامة، يخضع الاستخدام إلى إجراء التصريح الأولي لوزارة الدفاع، مع أقصى طاقة مسموح بها ١٠٠ ملي وات في الموجة ٢٤٤٦,٥ – ٢٤٨٣,٥ ميغاهرتز. محظور الاستخدام الخارجي في الملكيات العامة.

في الإدارات الواردة أدناه، للموجة ٢,٤ جيجاهرتز بأكملها:

- أقصى طاقة داخلية مسموح بها تبلغ ١٠٠ ملي وات
 - أقصى طاقة خارجية مسموح بها تبلغ ١٠ ملي وات
- الإدارات المسموح بها استخدام موجة ٢٤٠٠ – ٢٤٨٣,٥ ميغاهرتز مع EIRP بالأشقل من ١٠٠ ملي وات بالداخل وأقل من ١٠ ملي وات بالخارج:

01 Ain	02 Aisne	03 Allier
05 Hautes Alpes	08 Ardennes	09 Ariège
11 Aude	12 Aveyron	16 Charente
24 Dordogne	25 Doubs	26 Drôme
32 Gers	36 Indre	37 Indre et Loire
41 Loir et Cher	45 Loiret	50 Manche
55 Meuse	58 Nièvre	59 Nord
60 Oise	61 Orne	63 Puy du Dôme
64 Pyrénées Atlantique	66 Pyrénées Orientales	
67 Bas Rhin	68 Haut Rhin	70 Haute Saône
71 Saône et Loire	75 Paris	82 Tarn et Garonne
84 Vaucluse	88 Vosges	89 Yonne
90 Territoire de Belfort	94 Val de Marne	

من المحتمل أن يتغير هذا المطلب مع الوقت بما يتيح لك إمكانية استخدام بطاقة LAN اللاسلكية خاصتك في كثير من المناطق داخل فرنسا. الرجاء الإطلاع على ART للحصول على أحدث المعلومات بهذا الصدد (www.art-telecom.fr)

ملاحظة: بطاقة WLAN خاصتك ترسل أقل من 100 م و، ولكن أكثر من 10 م و.

بيان وزارة الاتصالات الكندية

لا يجاوز هذا الجهاز الرقمي حدود الفئة B الخاصة بانبعثات الضوضاء اللاسلكية من الأجهزة الرقمية، والمنصوص عليها في لوائح وزارة الاتصالات الكندية الخاصة بالتداخل اللاسلكي.

يتطابق هذا الجهاز الرقمي من الفئة B مع معايير ICES-003 الكندية.

بيان التعرض لترددات الدائرة المتكاملة في كندا

يتوافق هذا الجهاز مع حدود التعرض للترددات اللاسلكية للدائرة المتكاملة الموضحة للبيئة غير الخاضعة للتحكم. لتلبية متطلبات التوافق مع تعرض الترددات اللاسلكية للدائرة المتكاملة، الرجاء تفادي الاتصال المباشر مع الهوائي الناقل خلال الإرسال. يجب على المستخدمين النهائيين اتباع إرشادات تشغيل معينة لتلبية متطلبات التوافق مع التعرض للترددات اللاسلكية.

يخضع التشغيل للشرطين التاليين:

- يجب ألا يتسبب هذا الجهاز في تداخل
- يجب أن يقبل هذا الجهاز التداخل، بما في ذلك التداخل الذي قد يؤدي إلى تشغيل غير مطلوب للجهاز.

تحذير علامة المجلس الأوروبي (CE)



علامة CE لأجهزة بدون LAN لاسلكية/بلوتوث

إن النسخة المشحونة لهذا الجهاز تتوافق مع متطلبات EEC EC/١٠٨/٢٠٠٤ "التوافق الكهرومغناطيسي" و EC/٩٥/٢٠٠٦ "توجيه الفولطية المنخفضة".



علامة CE لأجهزة تحتوي LAN لاسلكية/بلوتوث

يتوافق هذا الجهاز مع متطلبات التوجيه EC/٥/١٩٩٩ للبرلمان الأوروبي من ٩ مارس ١٩٩٠ والتي تحكم أجهزة الاتصالات والراديو والتقدير المتبادل للتوافق.

قناة التشغيل اللاسلكي للمجالات المختلفة

Ch11 حتى Ch01	٢,٤٦٢-٢,٤١٢ جيجاهرتز	أمريكا الشمالية
Ch14 حتى Ch01	٢,٤٨٤-٢,٤١٢ جيجاهرتز	اليابان
Ch13 حتى Ch01	٢,٤٧٢-٢,٤١٢ جيجاهرتز	معهد ETSI الأوروبي

منتج متوافق مع ENERGY STAR

يعد ENERGY STAR برنامجًا مشتركًا لوكالة حماية البيئة الأمريكية ووزارة الطاقة الأمريكية ويهدف إلى مساعدتنا جميعًا على توفير المال وحماية البيئة من خلال المنتجات والممارسات الموفرة للطاقة.



تتوافق كافة منتجات ASUS التي تحمل شعار ENERGY STAR مع معيار ENERGY STAR، كما يتم توفير خاصية إدارة الطاقة في هذه المنتجات افتراضيًا. يتم إعداد الشاشة والكمبيوتر تلقائيًا على وضع السكون بعد ١٥ إلى ٣٠ دقيقة من سكون المستخدم.

الكمبيوتر الخاص بك، انقر فوق الماوس أو اضغط على أي زر بلوحة المفاتيح.

برجاء زيارة <http://www.energy.gov/powermanagement> للحصول على معلومات

تفصيلية حول إدارة الطاقة وفوائدها للبيئة. بالإضافة إلى ذلك، يرجى زيارة

<http://www.energystar.gov> للحصول على معلومات تفصيلية حول برنامج

ENERGY STAR المشترك.

ملاحظة: Energy Star غير مدعومة في Freedos والمنتجات القائمة على Linux.

ASUS معلومات الاتصال بشركة

شركة ASUSTeK لأجهزة الكمبيوتر

15 Li-Te Road, Peitou, Taipei, Taiwan 11259
+886-2-2894-3447
+886-2-2890-7798
info@asus.com.tw
www.asus.com.tw

العنوان
الهاتف
الفاكس
عنوان البريد الإلكتروني
موقع الويب

الدعم الفني

+86-21-38429911
support.asus.com

الهاتف
دعم مباشر عبر الإنترنت

شركة ASUS الدولية للكمبيوتر (أمريكا)

800 Corporate Way, Fremont, CA 94539, USA
+1-510-739-3777
+1-510-608-4555
usa.asus.com

العنوان
الهاتف
الفاكس
موقع الويب

الدعم الفني

+1-812-282-2787
+1-812-284-0883
support.asus.com

الهاتف
يدعم الفاكس
دعم مباشر عبر الإنترنت

(ألمانيا والنمسا) ASUS COMPUTER GmbH

Harkort Str. 21-23, D-40880 Ratingen, Germany
+49-2102-959911
www.asus.de
www.asus.de/sales

العنوان
الفاكس
موقع الويب
الاتصال عبر الإنترنت

الدعم الفني

+49-1805-010923
+49-2102-9599-11
support.asus.com

الهاتف
يدعم الفاكس
دعم مباشر عبر الإنترنت

* ٠٠١٤ يورو/الدقيقة من الخط الأرضي الألماني؛ ٠٠٤٢ يورو/دقيقة من الهاتف الجوال.

ASUSTek Computer Inc.	جهة التصنيع
+886-2-2894-3347	تليفون:
No. 150, LI-TE RD., PEITOU, TAIPEI 112, TAIWAN R.O.C	العنوان:
ASUSTek Computer Inc.	ممثل معتمد في أوروبا العنوان، المدينة البلد
HARKORT STR. 21-23, 40880 RATINGEN, GERMANY	العنوان: